

# INTERJÚ TÓTHFALUSI GÁBORRAL

Erhardt Gábor



Október 28-án került sor az idei Pro Architectura díjak átadására. A díjazottak között van a kolozsvári Tektum Architectura Iroda Tóthfalusi Gábor vezető tervező által jegyzett épülete, amelyet az alábbiakban mutatunk be.

## > Mit takar a névadó Caritas kifejezés?

A Gyulafehérvári Caritas a Gyulafehérvári Püspökség által több mint harminc éve alapított karitatív, nonprofit szervezet. Küldetése a szeretetszolgálat, a karitatív lelkület terjesztése és a szociális igazságosság előmozdítása. Jelen pillanatban a Gyulafehérvári Caritas Erdély öt megyéjében van jelen komplex szociális programjai révén. Idősothonok fenntartása mellett az ápolásra, gondozásra szorulóknak számára az otthonukban való ellátásukat lehetővé tevő hálózatot működtet. A szegénység és munkanélküliség sújtotta vidékeken családsegítő programokat, utagyerekek felkarolását, állami gondozottak segítségét vállalta fel a szervezet. De van, ahol az emberek rendelkezésére álló földek szakszerű megművelésében segít.

## > A Marosvásárhelyen megépült új Caritas épület milyen feladatokat lát el?



Az épületben a Caritas szociális, innovációs és életminőség-fejlesztő programjai kaptak helyet, valamint adminisztratív székházként is működik. Emellett ott hont ad a házi beteggondozói szolgálat Maros megyei központjának, az egyéni és csoportos korai nevelés és fejlesztés foglalkozásainak, mozgáskompetencia-fejlesztésnek, az önkénteseket érintő és felnőttképzési programoknak, különféle projektek adminisztrálásának, és a szervezet egyéb háttérfunkcióinak.

## > Milyen forrásból épült a ház?

A 2017. december 5-én kezdődő építkezés költségeinek tetemes részét a magyar kormány 335 millió forintos pályázati forrása fedezte, amit a Rottenburg-stuttgarteri Egyházmegye támogatása és önrész egészített ki. Nagylelkű támogatóknak köszönhetően sikerült bebútorozni, felszerelni az épületet. Az 1161 négyzetméternyi hasznos alapterületű létesítmény összeruházási értéke a tervezéstől a kivitelezésig valamivel több mint egymillió euró volt.

## > Hogy jutottatok a tervezési megbízáshoz?

A munkát egy meghívásos pályázaton nyertük el. A Caritas 2015 decemberében vásárolta meg Sütő András Herder- és Kossuth-díjas erdélyi magyar író lakóházát, ahol 1967-től élete végéig élt és alkotott a művész. 2016 elején meghívásos építészeti ötletpályázatot írtak ki egy szociális innovációs és életminőség-fejlesztő központ létrehozására, amit két másik pályázó mellett sikerült megnyernünk. A zsűri tagjai Tövissi Zsolt és Bogos Ernő építészek, Márton Judit, a Gyulafehérvári Érsekség építészeti irodájának vezetője, Péter György, a Gyulafehérvári Caritas Szociomedikális Ágazatának vezetője és Márton András, a Gyulafehérvári Caritas igazgatója voltak. A kiértékelést szakmai véleményével Káldi Gyula és dr. Guttmann Szabolcs



▲ Az eredeti állapot drónfelvétele

# SÜTŐ KERTJE

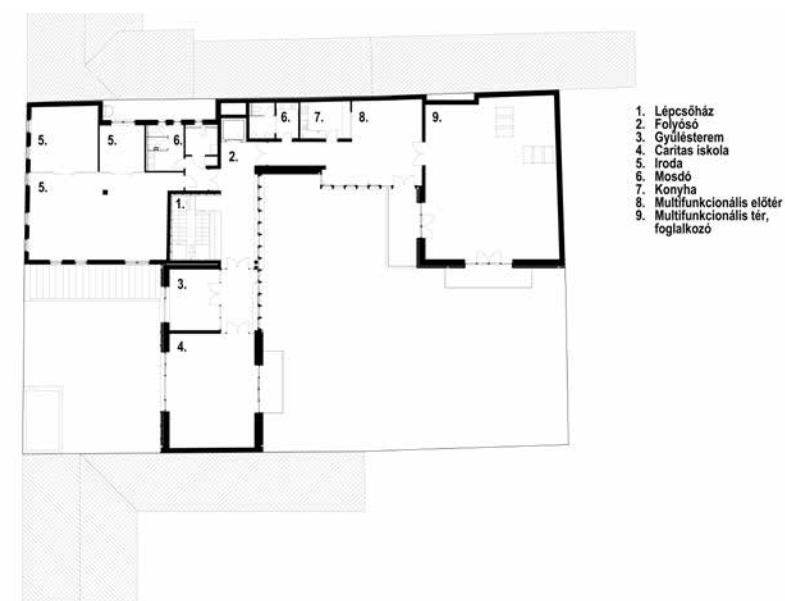
A Gyulafehérvári Caritas marosvásárhelyi épületéről

Építész tervező: **Tóthfalusi Gábor** – Tektum Architectura  
Szöveg: **Erhardt Gábor**  
Fotók: **Fleseriu A.**

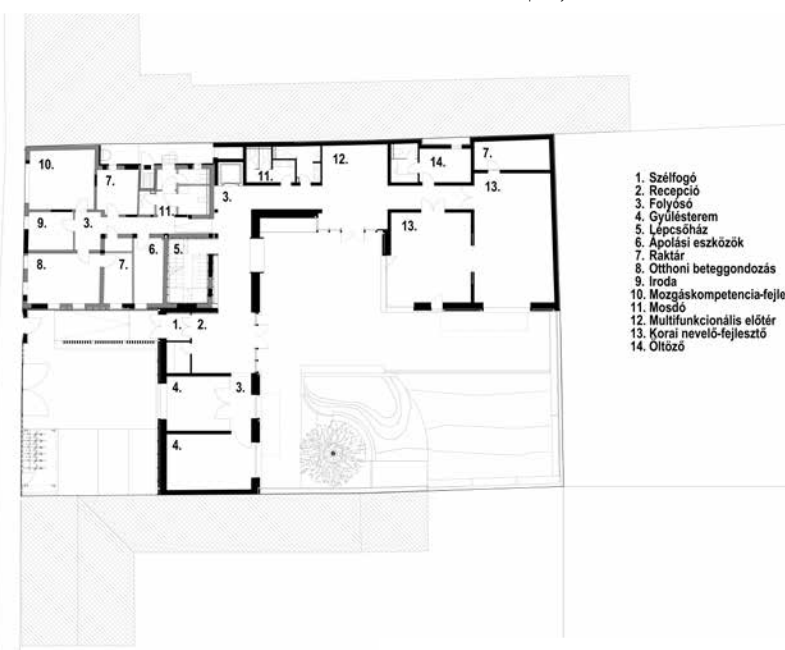


## SÜTŐ'S GARDEN – THE MAROSVÁSÁRHELY BUILDING OF THE CARITAS OF GYULAFEHÉRVÁR

The plans for the building complex were created by a team managed by architect Gábor Tóthfalusi for the call for tenders issued by Caritas under the Archdiocese of Gyulafehérvár in 2016. The 1100 m<sup>2</sup> plot includes the former 170 m<sup>2</sup> residential house of Transylvanian writer András Sütő (1927–2006), where he lived and worked from 1967 until his death. On this plot, and keeping the existing building, the client wished to build a social centre for innovation and quality-of-life development. The old structure was rebuilt and expanded. The circular design around the inner courtyard encourages collaboration and social contact. The discreet forecourt offers a subtle transition between city life and the internal milieu, reinterpreting the urban environment in the context of the facility. The use of materials, the clarity and elegant execution of the interior spaces is in harmony with its original design. Thanks to all this, the revamped building was an ideal choice for hosting a well-functioning social institution.



▲ Emeleti alaprajz



▲ Földszinti alaprajz

építész támogatta. A pályázat előkészítésében az erdélyi Országépítő Kós Károly Egyesülés vett részt szakértőként.

› **Nehéz építési szituációval álltunk szemben, hisz egy nem túl széles, viszont nagyon mély foghíjtelekre kellett tervezni, amelynek két oldalán egy-egy tűzfal magasodott. Ráadásul ott volt a tűzfalra tapasztott Sütő-ház.** Sajnos a meglévő ház sem minőségileg, sem funkcionálisan nem felelt meg a megrendelőnek, de mi fontosnak tartottuk, hogy az épület kitüntetett helyet kapjon a koncepcióban. Az épületet kisebb-n-

gyobb módosításokkal megtartottuk, az alaprajzi beosztásán az igényeknek megfelelően változtattunk, illetve a statikai megerősítésére is szükség volt.

› **A beépítés szomszédokhoz igazodó „zárt-sorúsítása” helyett miért választottátok inkább ezt a „szertelen” beépítést?**

Két lehetőségünk volt: vagy építünk egy magasabb, az utcavonalat követő épületet, vagy mélységében építjük be a telket. Az utóbbi nekünk jobban megfelelt, mivelhogy így két eltérő hangulatú udvar köré tudtuk szervezni az épületet. A városrendezési szabályzat megenged-

te a zárt-sorú beépítést, de nem engedte meg a teljes tűzfal beépítését, ezért szabályzatmódosítást kértünk, amelyet a Városrendezési Bizottság jóvá is hagyott. Így vált lehetővé, hogy a telek belseje felé „szétterítsük” a funkcionális elemeket. Egyrészt egy félig köztér jellegű előudvar tudtunk létrehozni, amely az esetlegesen szükséges gépkocsi-, bicikliparkolókat és gyalogosbejáratot hivatott szolgálni. Az utcavonaltól hátrahúzott, új épületrész pedig határt képez a külső utca tere és a központi udvar között, amely ezáltal védett, befogadó, barátságos tér lett.

› **Hogyan találták meg a megbízó által kért funkciók a helyüket ebben a koncepcióban?**

Már pályázati szinten sokat forgattuk, tekertük a programot, míg minden funkció megtalálta pontos helyét az épületen belül. Az épület súlypontjába került a bejárat és a recepció, illetve a lépcsőház és a lift. A meglévő ház földszinti részén az otthoni beteggondozó és a motorikus fejlesztési részleg található, míg az új részben előadótermetek és terápiát szolgáló termetek alakítottunk ki. A földszinten találhatóak a babafoglalkoztató, mozgáskompetencia és orvosi beteggon-

dozó termek, míg az emelet az irodáknak, a Caritas-iskolának, és a nagy befogadóképességű multifunkcionális teremnek ad helyet. A multifunkcionális terem mellett kis teakonyha található, mely a munkatársakat, a vendégeket, a tevékenységek résztvevőit szolgálja ki, a munkatársak számára lehetővé teszi a közös étkezéseket.

› **Nagyon változatosak, szinte túlméretezettek a közlekedőterek. Mi ennek az oka?** A túlméretezett közlekedők, a foyerk számunkra fontos kapcsolatteremtő helyek, de a pályázati kiírásban is szerepelt, hogy „a közlekedők legyenek szé-

lesek, váljanak a csoportos munka és a találkozások színhelyeivé”.

› **Nagyon izgalmas az épület többrétű anyaghasználata. Ez rád jellemző, vagy a környezet predesztinálta?**

Már a pályázati tervben eldöntöttük, hogy a meglévő ház vakolt marad, míg az új épületrészeken tégl- és faburkolatot használunk. A környező épületekre nem jellemző a téglaburkolat, ezért az utcai homlokzatra nem akartam kihozni azt. Az udvari homlokzat már az új tömeganyaghasználatát tükrözi. A nyers-tégla felületek „hornyolt” mintát kaptak.





Ritmososan megszakítottuk, megtörtük nagy, fabetétes ablaknyílásokkal, ahol a belső fa födém szerkezet ereszként kilóg. Nagyon fontos volt számomra a téglák színe, felülete és minősége. Hosszas keresés után egy manufaktúrális karakterű, vízzel vágott, piros színű téglát választottam. A nyílászárók, faburkolatok hőkezelt, időtálló fából készültek, amelyek idővel szürke árnyalatot fognak kapni. A két udvar is fontos eleme a tervnek. A külső, publikus udvar alapvetően burkolt karakterű, amelyről az utcai megközelítésre szolgáló, faszervezetű tornác karakteresen leválik. A belső kert, Sütő kertjét zárt, intim udvarnak terveztük. Itt fontos volt a kövel burkolt és a zöldterületek váltakozása.

› **Építési költségek oldaláról belefért ez a többlet? Magyarországon az ilyen léptékű épületeknél legtöbbször a jó minőségű homlokzati anyagok szoktak elmaradni.**



A megrendelő az elejétől kezdve kiváló minőségű épületet akart létrehozni, ami jelzi az esetleges beteglátogatóknak, hogy minőségi szolgáltatásban lesz részük. Mivel a Caritas karitatív szervezet, nem áll módjukban folytonos állagmegóvás, tataroztatás, módosítás, így a tartósság is fontos szempont volt, ami végső soron minőségi kategória. Ugyanakkor a folyamat elején nem volt meg az építkezés teljes fedezete, csak a magyarországi állami forrásokkal tudták az anyagi hátteret biztosítani. Persze a kivitelező az elején nem értette meg a tervet, alábecsülte a terv és a kivitelezés komplexitását. Állandó számháború folyt a munkálatok alatt a megrendelő, a tervező és a kivitelező között. A végén sok tétel beszerzésével a projektmenedzser és mi, tervezők foglalkoztunk, mert a kivitelező nem tudta kezelni a problémát. Ez az építés drámája...

› **Sütő András emléke milyen módon épült be a koncepcióba?**

Mi a meglévő háznak a nyomát szeretnénk volna megtartani, ezért egyszerű tömegként és vakolatarchitektúrával jelöltük ezt. A bejáratához pedig visszatettük a Sütő-domborművet.

› **Milyen visszajelzések vannak az épülettel kapcsolatban használati, illetve esztétikai, településképi oldalról?**

Az eddigi visszajelzésekből úgy tűnik, hogy maximálisan sikerült megvalósítani, amit megálmodtunk. Mindenki nagyon pozitívan értékelt az épület urbanus jellegét, tömeg- és térszervezését, funkcionális elrendezését.

› **Legutolsó kérdés: ha egy jelzővel kellene leírnod az épületet, mi lenne az?**

A pályázati tervünk jeligéjét választanám: *Clibanum patio*, azaz Sütő kertje.

