



# CSALÁDI HÁZ

Telki

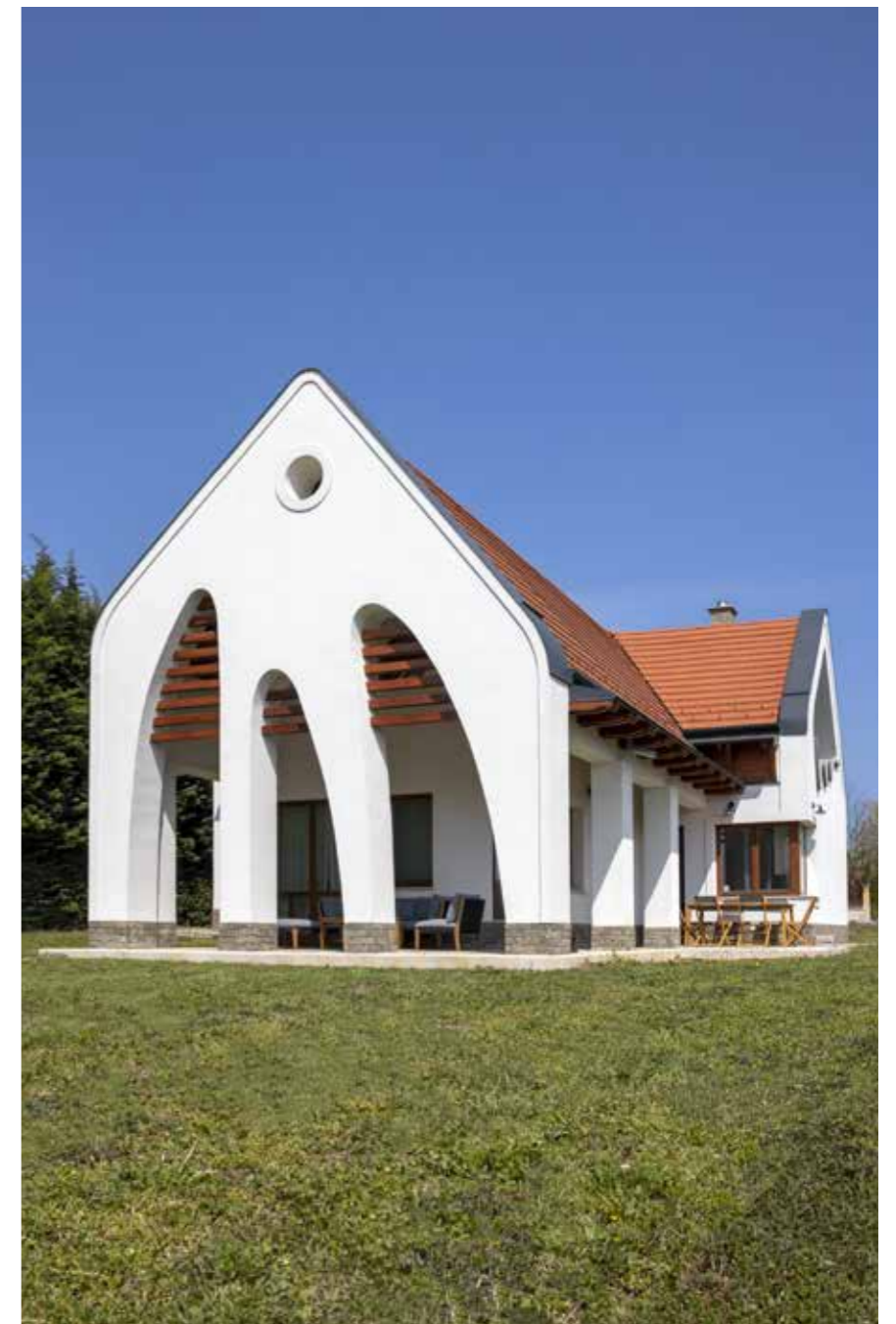
Építészet, fotó: **Dósa Papp** Tamás  
Szöveg: **Salamin** Krisztina

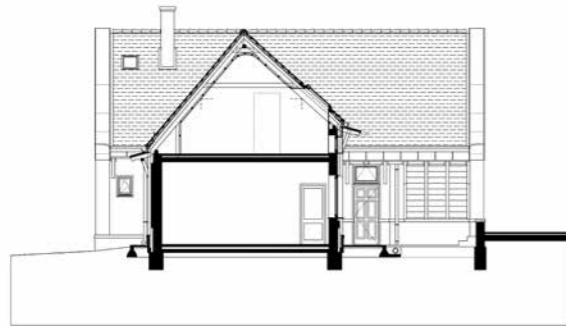


Dósa Papp Tamás családi háza azonban nem köthető egyik mulandó divatirányzathoz sem: egy oromfalas klasszikus magyar lakóház alapképletéből indul ki, alaprajza két egymásra merőleges szárnyból áll. Az épületnek első pillantásra mégis mai, karakteres jelleget adnak az erőteljes gesztussal alakított oromfalak és a tető finom aszimmetriája. Az építészeti alapgondolat párhuzamot mutat a Kós Károly Egyesülés által jegyzett vörösiszap-katasztrófa utáni újjáépítéssel: két egyszerű, nyeregvetős archetipikus tömeg keresztezése, melynek részletei, oromfalai egyedi kialakítást kaptak. Az alkalmazott anyagok – égetett agyagcserép héjalás, törtfehér vakolat, pácolt faanyagok – közül csu-

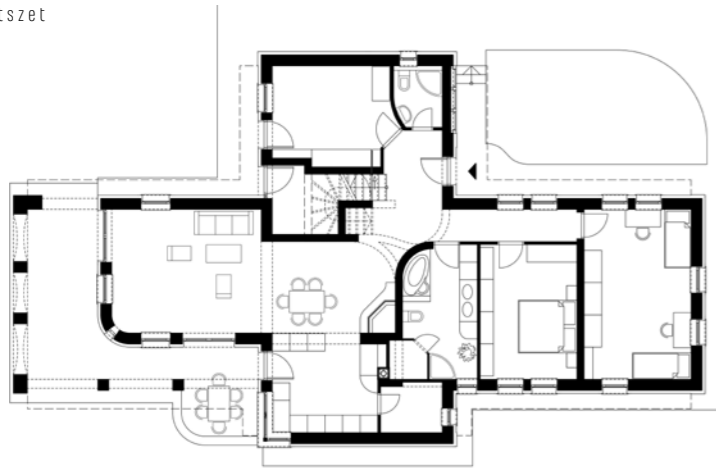


A páratlan természeti környezetben fekvő Telki napról napra új épülettel gazdagodó családi házas övezete megfelelő terep a kísérletezésre. A fővárost övező agglomeráció kedvelt kertvárosaihoz hasonlóan itt sincs azonban egy megragadható arculat, a tévésorozatok és az aktuális trendek diktálta megjelenés nem utcánként, hanem telkenként váltja egymást, olykor igen eklektikus utcaképet eredményezve.





▲ Metszet



▲ Földszinti alaprajz



## FAMILY HOUSE – TELKI

This family house by Tamás Dósa Papp does not follow any of the fleeting fashion trends. Based on the traditional formula of the gable-ended Hungarian home, its floor plan consists of two wings laid perpendicular to each other. Yet the pronounced gables and the slight asymmetry of the roof make the building radiate with youthful energy. The free-flowing shapes of the exterior are mirrored by the arching interior walls, the dynamic curved ceilings of the passageways and the unusual intersections of the interior cladding. The asymmetry of the roof section offers a unique and playful design that is the source of a unique spatial experience. However, this is as far as the extravagance goes, since the floor plan is exceedingly simple and the elements of the house reflect classical ideas.





►  
A lámpák, tálak  
Czákli Hajnalka iparművész munkái

pán a szárazon rakott kőlabazat képvisel újdonságot. Az ősi együtt él a maival, melyet ez esetben a szokatlan tömegalakítás, a csüngő ereszt helyett kialakított aláépítés, a jelzésértékű vakolatkeretek és a határozott vonalvezetésű főhomlokzat osztás nélküli nyílászárói fognak egybe. Mindeközben az ereszt faragott szarufavégei ellenpontot adnak a letisztultabb részleteknek.

Míg a főhomlokzati oromfal a hagyományos kéttablakos séma köszön vissza, a terasz pengéfalának lyuggatott rajzolata a ház meghatározó eleme. Ez az íves vonalvezetés köszön vissza a völgy felé tekintő emeleti lodzsánál, és folytatódik az ide vezető különleges nyílászárón. A formát a természet, a fa háromdimenziós szerkezete inspirálta. A forrást tekintve nem mellékes, hogy a tervező építésztanulmányai előtt faipari szakközépiskolában és asztalos családi hagyományoknál fogva szerzett ismereteket erről az anyagról. A külsőt meghatározó feloldódó formák visszahatásaként jelennek meg a beltér íves falai, a közlekedők lendületes ívű álmennyezetei, valamint a tető alatti terek belső burkolatának szokatlan összemetsződései. E külön-



leges térélményt adó egyedi és játékos kialakításra a tetőmetszet aszimmetriája adott lehetőséget.

Az extravagancia azonban nem gyűrűzik tovább: a ház alaprajza egyszerű, elemei klasszikus kereteken belül maradnak. Az előtérből közvetlenül, egy hasítékon juthatunk az ívekkel összenyitott központi lakótérbe, melyhez



hagyományosan tornác és az oromfal takarásában fedett terasz is csatlakozik. A szabályos, megszokott térkapcsolatokat mutató belsőből a kert felé fokozatosan oldódik a formálás.

A mintegy 135 m<sup>2</sup> alapterületű földszinten három hálószoba és két kisebb fürdőszoba található, a tetőteret csak az építés második, szerkezeti és homlokzati változtatást nem igénylő ütemében kívánják majd végleg birtokba venni a ház lakói. A lakótér harmóniája, puha és meleg hangulata, melyben kiemelt szerep jut az egyedi kézművestermékeknek (kandalló, konyhacsempe, bútorok, kiegészítők), a ház asszonyát dicsérik.

A megbízó házaspár egyik tagja elismert bőrs iparművész – bőrből font használati tárgyai és lámpabúrái a hangulatos belső tér meghatározó elemei. Az e tárgyaknál alkalmazott hagyományos fonástechnika ravaszul bonyolult művelet, a körmőkhöz szorított szálakra utal közismert szavunk: körmönfont. Az iparművész merész kísérletei inspirálták az építészeti formálást is, mely összefoglalja e szó valamennyi mai jelentését: ravaszul, olykor tekervényesen megfogalmazott, de a maga nemében eredeti. Folytatásra érdemes kísérlet ez a trendek uralta családiház-építészetünk terén.