

# ÖTHONOSSÁG VAGY NAGYBETŰS ÉPÍTÉSZEZET

Ház Dunakeszin

Építész: **Kozma** Zsuzsanna  
Szöveg: **Erhardt** Gábor  
Fotó: **Kedves** Zsófia



19

A Kozma Zsuzsanna által tervezett dunakeszi családi ház képei láttán a népi építészet forma- és arányrendszere jut elsőre az ember eszébe. Az illeszkedésnek az a minimuma, amit a családi házak és a kis léptékű középületek többségének teljesítenie kellene itt a Kárpát-medencében, 2020-ban. A helyzet azonban sajnálatosan nem ez – ezt az épületet a kellemes, de ritka kivételek közé kell sorolnunk. Az új népi építészet – a jogszabályi környezet kedvező változásai ellenére – csak nem akar megszületni! Népi alatt itt természetesen nem paraszti értek, hanem sokkal inkább a kívánatos, korszerű, vidéki átlagépítészetet.

Kár lenne tagadni, hogy számos dolog ennek ellenében dolgozik. Az elmúlt ötven évben többen változott az emberek életmódja, lakóházukkal szemben támasztott elvárásai, illetve az e területet meghatározó építési gyakorlat, mint az azt megelőző ötszáz évben. Ezek a változások természetesen kihatnak a ma épülő családi házak alaprajzára, homlokzati arányrendszerére és anyaghasználatára. Érdemes e kihívásokat pár mondatban összefoglalni.

Az új népi építészetnek elsőként a háromosztatú alaprajz továbbgondolásával kell(ene) megbirkóznia. A lakóépületek belső funkciói olyan mértékben gyarapodtak és differenciálódtak, hogy azok a korábbi három helyiségbe – tisztaszoba, pitvar-konyha, kamra – nem tuszkolhatók bele, legtöbbször a tetőtér beépítésének áldásos hatása ellenére sem. Ráadásul a mai családi házak méretei is minden irányban meghaladják a klasszikus Kárpát-medencei háromosztatú lakóházak méreteit. Nagyobb belmagasság és traktusszélesség jellemzi őket. A korábbi architektúra felnagyításával a főhomlokzati arányrendszer megtartható. A tornác átmeneti terének árnyékoló, közlekedő, „éppen csak” leülő funkciója mára eltűnni látszik. Helyét az inkább négyzetes alaprajzú, társasági együttlétre alkalmas fedett teraszok veszik át, a legváltozatosabb belső térkapcsolattal (konyha, étkező vagy nappali). Döntő változás a homlokzati nyílások számának és méretének jelentős növekedése. Ez a korábban teljesen zárt északi homlokzatra is igaz, ahol manapság gyakran a bejárat is helyet kap. Ez korábban elképzelhetetlen volt, már csak a mára szintén eltűnni látszó oldalhatáros beépítés miatt is. Helyette mindinkább szabadon álló telepítéssel valósulnak meg a mai családi házak. A fenti kérdésekkel tudatosan, vagy tudat alatt újra és újra meg kell küzdeniük a szerves építészet művelőinek a családi házak tervezésekor, a megbízók mind bízabb szín- és anyaghasználati igénye mellett.





The use of tripartite structures and references to the traditional longhouse of the Carpathian Basin are among the distinctive characteristics of the architect's work. Rather than integrating these elements into her designs at face value, she preserves their constitutive proportions and basic concept of space organization. While indulging the client's wishes, she steered the implementation towards more traditional solutions. The requests were to give the exterior a character that evoked the Nógrád region, where the husband had spent his childhood, and that the kitchen had to dominate the floor plan. This building by Zsuzsa Kozma is the minimalist expression of homeliness and a conscious step forward for the budding architect.



Kozma Zsuzsanna dunakeszi háza a fent felsorolt „megoldandó problémák” többségét megjeleníti, sőt néhány további nehezítést is önként vállal. A kéttraktusos alaprajzi rendszer – a tornáccal együtt – tíz méter feletti épületszélességet eredményez, amely legfeljebb néhány jómódú alföldi udvarházra volt jellemző. A telek lejtéséből következően az épület az utca felől kétszintes, a pinceszintre pedig törvényszerűen a gépkocsitároló került a maga túlméretes nyílászáróival. A tervező legpimaszabb húzása azonban a bejáratnak az amúgy legpraktikusabb helyre, az épület legfrekvenciáltabb sarkára való elhelyezése volt.

Mondhatjuk, hogy innen szép nyerni... Kozma Zsuzsának sikerült, a praktikus-ság és a mestere, Turi Attila által többször említett laza lélektartás szerencsés keverékének köszönhetően. A tervező tartja magát a háromosztatúság és a Kárpát-medencei hosszúház archetípusának továbbgondolásához, de mindezt nem görccsösen, direktten, hanem egyfajta egészséges közvetettséggel teszi. Nem méreteket tart meg, hanem arányokat. Nem térkapcsolatokat, hanem térszervezési alapkonceptiót. A tervező felvállalja a két alapvető megrendelői elvárást, amit igyekszik egy hagyománykövető irányba állítani. Alapvető

igény volt, hogy az épület külsejét a férj gyermekkorát idéző nógrádiás karakter határozza meg, az alaprajzi térszervezést pedig a konyha primátusa.

A bejárat már említett elhelyezése és az annak köszönhető főhomlokzati sík- és anyagváltás miatt a főhomlokzat osztottá válik. A leváló falszakasz, léptéke, két ablaka miatt egy népi oromzat fragmentumként jelenik meg, aminek hatását jól erősíti a – valóban északias – tömör alépítmény. A főhomlokzatra beforduló tornác és a nyugodt, füstlyikás tetőzet foglalja keretbe a főhomlokzatot, a bejárat helyét kijelölő köburkolat finom fűszer.

Építész tervező: **Kozma Zsuzsanna**

Szerkesztőtervező: **Bencze Anikó**

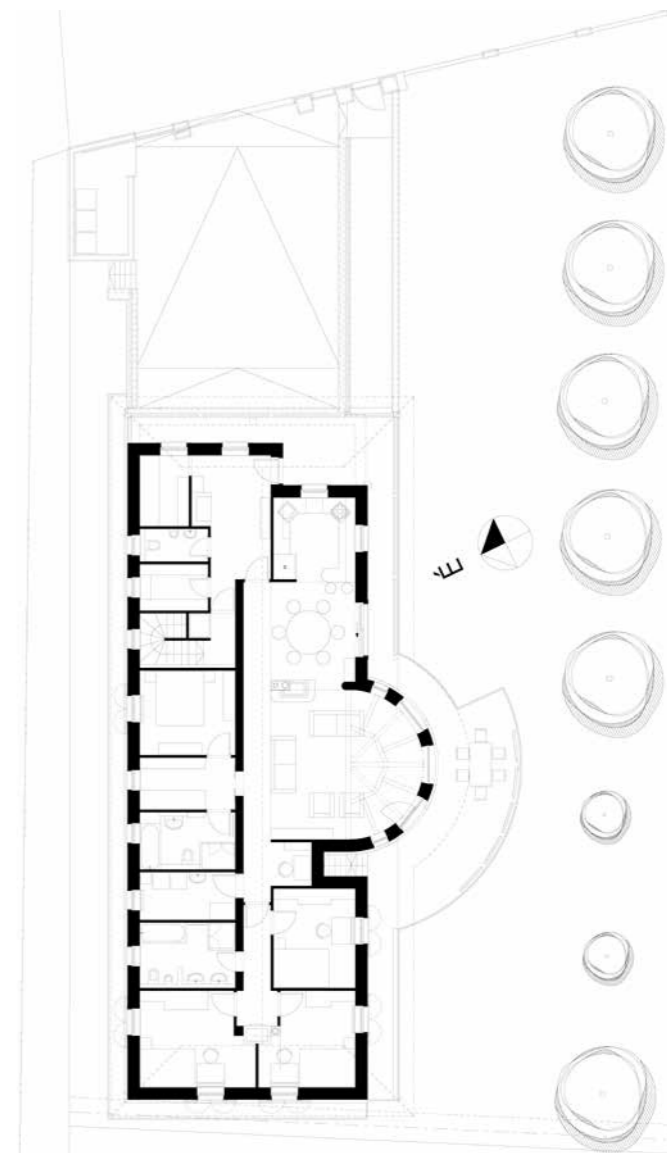
Gépezés: **Demeter Tamás**

Kivitelezés: **Simon Attila,**

**Cserkeház Építőipari Kft.**

Cserépkályha: **Lengyel Gábor**

A tornác a hosszhomlokzat – alaprajzi funkciókat követő – sokszínű nyílásrendjét is fegyelmezi. A félköríves középizalit jól osztja a homlokzatot, nem hagyja, hogy az unalmassá váljon. A hátsó homlokzat takaratlan marad, de egyszerűségével, arányaival ez is a népi építészeti világot idézi meg. Ahogy



▲ Földszinti alaprajz

említettük, nem közvetlenül. Az alaprajz is hasonló átgondoltságot mutat. A funkcionális egységek egyenként jól formáltak, mindegyikük a megfelelő helyre került az épületben: a gyerekek hátra a kert felé, a szülői háló az északi traktusba, a konyha-étkező-nappali térsora pedig a déli oldalra. Az alaprajz origója érezhetően a konyha, amely közel van a főhomlokzati bejáratához, a kilátás biztosított mind az utca, mind a kert felé.

Hogy mi lehet ennek az épületnek a titka? Szerintem a tervezési folyamat megbízóközpontúsága, amiről így ír a tervező: „A tervezés megkezdése előtt többször találkoztunk, hogy alaposan megbeszéljük a tervezési feladatot. A szükséges helyiségek számát, elhelyezkedését a telken hamar kitaláltuk, de a telek adott

ságaiból kifolyólag nehezen fértünk bele a beépítésbe, emiatt nagyon alaposan elkezdtük a legfontosabb helyiségcsoportokat rangsorolni. Kérdésekkel halmoztam el őket a jelenlegi életükre vonatkozóan, valamint a jövőbeli elképzelt életükről. Azt tapasztaltam, hogy sokszor akkor érthetőek meg az új épületre vonatkozó sürgető kérdések, ha előtte tudatosítjuk a jelenlegi helyzetet mint tervezési kiindulási pontot. Sokszor egy-egy jelenlegi kényelmetlen élethelyzet az új otthon tervezésekor túlkompenzációval jelenik meg, emiatt ez a tudatosítás sokat segít abban, hogy az épület belső felépítését, térkapcsolatait, szervezését a tényleges igényekhez igazítsuk.” Mindez természetesen következik a tervező által kitalált „Neked való ház” építészeti coach gondolatából, ami „csupán” egy lelkiismeretes

építész által gyakorolt kliensmegismerési folyamat mai, trendi megfogalmazása, ha úgy tetszik, brandesítése. Ez számomra nem feltétlenül szimpatikus folyamat, de tudomásul veszem, hogy erre – mármint a trendiségre, brandépítésre – is szükség van a minőségi építészeti tervezés piacán való érvényesülésre. Különösen egy pályája elején lévő építésznél. Elfogadom azért is, mert a végeredmény önmagáért beszél. Ez a fajta odafordulás elengedhetetlen ahhoz, hogy a megbízó tudatos vagy tudatalatti óhajainak legfontosabbjai megfogalmazódhassanak, és azokra pozitívan tudjon reagálni a tervező, és végső soron a ház. A cikk elején említett illeszkedés mellett ezt érzem a kortárs vidéki építészeti fő feladatának. Vadász Bence építész az alábbi gondolatokat fogalmazta meg ehhez kapcsolódóan a visegrádi rendezvénytér Kovács-Andor Krisztián és Tamás Anna Mária tervezte épületéről: „De boldogító ez a ház! De jó így gondolkozni terekről, tradícióról, épületekről! De jó lehet így komponálni! De jó, hogy újra van (?) már rá fogadókészség! Milyen megnyugtató érzés, hogy van/lesz »népi (nemzeti) minimalizmus«! Vagy mondjuk úgy – minimalista nemzeti építészeti! Meg hát persze volt is mindig! Csak nem ez volt a neve. A parasztembert évszázadok hagyománya és a pénztelenség taszigálta a funkcionalista megoldások felé, nem holmi építészeti megfontolások. A házak mégis – vagy épp ezért – őszinték voltak, természetesek, egyszerűek és szépek. Nem drága anyagok, díszítések, vagy súlyos ornamentikák tették széppé őket, hanem az arányok, a felületek, az árnyékok és a fények. Őszintén és puritán módon voltak szépek.”<sup>1</sup>

<sup>1</sup> Köztes helyzet – Rendezvénytér, Visegrád. Metszet, 2015. június/augusztus, Vadász Bence hozzászólása



Alapvetően egyetértve egy kicsit azért vitatkoznék e gondolatokkal, éppen cikkünk tárgya kapcsán. Nem csak abban vitatkoznék, hogy díszített-e az egykori parasztember (persze hogy díszített, ha tehetette). Az annyira óhajtott nemzeti minimalizmus alsó határaként (ha szabad így fogalmazni) én az otthonosságot fogalmaznám meg, ami hallatlanul nagymértékben hiányzik a kortárs építészetből, viszont alapvetően meghatározza a mai közizlés családi házzal szemben támasztott igényeit. Az otthonosság – ha úgy tetszik – minimalista megfogalmazása Kozma Zsuzsa jelen épülete, amely nem véletlen botlás csupán az éppen csak induló építészpályán, hanem egyfajta tudatosság eredménye.

