

# ÉLŐ MŰEMLÉK – REKONSTRUKCIÓ, DE HOGYAN?

Dévényi Sándor



„VAN-E AZ ÉPÍTÉSZETI MÚLTNAK JÖVŐJE?”  
Bodonyi Csaba

Beszámoló a Magyar Művészeti Akadémia Építőművészeti és Művészetelméleti Tagozatának konferenciájáról (2018. szeptember 6–7., Pesti Vigadó)

„Az utóbbi tíz évben Magyarországon is gyakran zajlanak viták arról, hogyan nyúlhatnak az építészek és megrendelőik a műemléki épületekhez. Az UNESCO és az ICOMOS állásfoglalásaiban, chartáiban az elmúlt három évtizedben jól követhető a műemlék, a kulturális örökség, a történeti városi táj fogalmainak átalakulása, amely a társadalmi igények és a műemlékhez való viszony folyamatos változását jelzi. Van-e köze a területen található, sajátjának tekintett műemlékéhez egy helyi közösségnek, például egy önkormányzatnak, s lehet-e ezáltal köze saját múltjához? Milyen feltételek kellene ahhoz, hogy elfogadhatóvá váljon a rekonstrukció eddig elutasított megoldása egyes műemlék épületek vagy épületesek használatában?

Az MMA konferenciája a társadalmi és szakmai párbeszéd elmélyítését, az eltérő álláspontok higgadt kifejtését tűzte ki céljává. A műemléki szemlélet változását kívánta bemutatni a gyakorló építészek megközelítésében, valamint a kérdés esztétikai és társadalmi háttérproblémáit elemezte elméleti szakemberek segítségével. Többen (például Bodonyi Csaba, Rudolf Mihály, Sulyok Miklós, Újváry Gábor) fölvetették: nem éppen a folytonosság, a további használat lehetővé tétele jelenti-e a természetes folyamatok elfogadását, szemben az elmúlás abszolutizálásával? A konferencia címe: Élő műemlék, azt kívánta hangsúlyozni, hogy míg a múzeumi tárgy lehet holt, a régi épület azonban élő, nem halott, hanem csak öreg.

A konferencia kevésbé foglalkozott az építészet funkcionális kérdéseivel, megerősítést nyert azonban, hogy a műemlék vagy bármely, örökség értékű épület vagy épületes csak akkor lehet „élő”, ha kielégíti a jelenkor támasztotta követel-

ményeket. Az építész feladata, hogy tehetségét és tudását latba vetve, a múlt tiszteletének követelményei és a kor igényei közti keskeny mezsgyén egyensúlyozva, a legjobbat hozza az adott épület helyreállítása során. Az alcím sugallta (Rekonstrukció, de hogyan?) kérdésre választ kaphattunk az állami vár- és kastélyprogram folyamatban levő felújításai, rekonstrukciói tervezőinek előadásában. Az építészektől eltérő módon nyúlnak a feladathoz. »Központi« irányelv, elképzelés nincs, a lehetőségek és az egyéni habitus a meghatározó a konzerválás, a kiegészítés, netán a visszaépítés tervezésénél. Érdekes volt látni a szélsőségeket; érzékelhettük a füzéri vagy a sümegi (kisebb költségvetésű) vár egy meghatározó kor építészét rekonstruáló, vagy a kisvárdai vár »kortárs« architektúrát felmutató tervei közt húzódozó eszmei különbséget.

A műemléki épületeket dokumentumnak tekintő művészettörténeti, régészeti és történettudományi megközelítés racionális elemzésével tértől és időtől független tényeket próbál megállapítani azokról az épített emlékekről, amelyek a mai társadalom, a kisebb-nagyobb közösségek emlékezetének alkotóelemei. S a dokumentumot változatlanul kívánja megőrizni. Történettudomány és emlékezet ebben az értelemben szinte szemben álló fogalmak, amennyiben előbbi a múlt megértésére, rekonstrukciójára törekszik, utóbbi azonban az örökké és szüntelenül alakulóban lévő jelen alkotórésze, hordozója pedig a közösség. A közösség pedig azt kívánja, hogy értelemmel és egyszerre értelemmel kezeljük emlékezetének hordozóit, az épületeket. Vagyis lélekkel nyúljon az építész és a műemléki szakember a házakhoz, s legyen joga hozzányúlni, ne a pusztas konzerválás legyen az egyetlen lehető-

sége. A modernista műemlékszemlélet a hitelesség fogalmának megalkotásával kívánta racionális keretek között tartani a múlt épületeiről való gondolkodást, az utóbbi évtizedekben azonban a hitelesség fogalma alapvető változásokat ment át. Konferenciánk előadásai számos példát ismertettek a jelen magyar műemlék-kezelési gyakorlatából arra, hogyan lehet pontos, árnyalt megközelítéssel, de az emlékezet részeként kezelni a ránk maradt épületvagyont.<sup>1</sup>

A konferencia előadásai közül emeltem ki néhányat a napjaink műemlék-rekonstrukciós törekvéseit jellemző példák közül.



# DÉVÉNYI Sándor



<sup>1</sup> Sulyok Miklós és Dévényi Sándor bevezető írása a konferenciáról kiadott kötetből – MMA Kiadó, Bp., 2019.

Nagyvázsony, várrekonstrukció  
Ék-i madártávlati kép

## NAGYVÁZSONYI VÁR

Építész: **Albert Tamás**  
Kutató: **Buzás Gergely**

A Nemzeti Örökségvédelmi Fejlesztési Np. Kft. gondozásában, a *Nemzeti Vár- és Kastélyprogram* keretében 1,290 Mrd Ft értékben megvalósuló tervezet. A romálapot előtti utolsó fejlesztést Kinizsi Pál végezte 1472–73-ban, a mostani helyreállítás szándéka annak az állapotnak a bemutatása. A vár palotaszárnyának teljes helyreállítása nem valószínűsíthető meg, ezért a meglévő szint lapos tetős fedésével, rajta kőburkolattal utal a tervező arra, hogy egykor két szinttel magasabb volt az épületegyüttes. Részleges anasztilózisos rekonstrukció csak az udvari lodzsa esetében történik. Cságyoly Ferenc a konferencia bevezető előadásában bemutatta a műemlék-rekonstrukció tervezői, művészettörténeti megközelítésének lehetséges alternatíváit. A hitelesség fogalmáról így beszélt: „Míg az intelligibilis értelmezés számára a hitelesség csakis a tökéletes egyezőséget jelentheti, addig a szenzibilis megközelítés ugyanezt a tartalmat a hihetőségig tágtítja.” Nagyvázsony esetében inkább az első meghatározás érvényesül, a további példákkal a szenzibilis megközelítés felé haladunk.



## SZOMBATHELY, ISEUM

Építész, kutató: **Mezős Tamás**

Hajnóczy Gyula 1963-ban épült anasztilózisa nagy feltűnést keltett szakmai körökben. Az újabb régészeti és tudományos eredmények segítségével Mezős Tamás újragondolta az időközben az időjárás miatt károsodott emléket. A rekonstrukció elve: „Távolról az eredetivel egyezőnek látszó szentély a közeledő szemlélő számára egyre inkább nyilvánvalóan 21. századi alkotásnak tűnjön”. A temenosznak a templomot körülölelő épületei kortárs megfogalmazásúak. Mezős továbbá így fogalmaz: „Hajnóczy Gyula is remélte, hogy az általa ideiglenesnek tekintett kvázi-anasztilózis he-

lyett egyszer fizikai valójában jelenhet meg a szentélykörzet a városi közegben. Létrejöhet azért, hogy a ma polgára számára megtapasztalható legyen mindaz, amit elődei létrehoztak. Azaz: a megismerhető örökség. Ehhez magas színvonalú történeti, forma-, szerkezet- és anyagismerettel kell rendelkeznie annak, aki egy ilyen feladat megvalósítására vállalkozik. Nem elégséges az, ha a számítógép segítségével épületnek látszó formákkal próbáljuk pótolni az egykor létezett építészeti alkotást.” Ezzel a gondolattal utalt Marosi Ernőnek egy korábbi konferencián kifejtett véleményére, miszerint ő tart attól, hogy ezek az elméleti rekonstrukciók valaha is megépülhetnek-e, és az elméletből térbeli-anyagi valósággá válhatnak.



Szombathely, Iseum-rekonstrukció





◀ Füzer, felsővár, Zöld ház, nádori szárny

## FÜZÉR VÁRA

Az alsóvár tervezői:

Építész: **Skardelli György, Kelemen Bálint**

A felsővár tervezői:

Építész:  
**Rudolf Mihály, Molnár Katalin, Lipták Zoltán**  
Belsőépítész:  
**Lukács Zsófia**

A vár az utóbbi évek legteljesebb rekonstrukciója, ergo a legtöbb vitát kiváltó újjáépítése. Zsemberi Ákost, a konferencia előadóját idézem: „A rekonstrukciót mindig a funkcionális igény hívja életre, másként fogalmazva: a holt műemlék élővé tételének igénye”.

Akik ezt az igényt megfogalmazták: Füzer község népe és polgármestere, Horváth Jenő. Kitartásuk eredményeként a vár ma már a község lakosságának munkát adó, és évi 70 000 látogatót vonzó nevezetessége. A helyreállítás fogadtatása nem volt egyértelmű szakmai körökben. 2016-ban Pro Architektura díjat kapott, 2017-ben az ICOMOS Citrom díját. (Még ebben az évben Füzer Község Önkormányzata megalapította a Savanyú Szőlő díjat, amellyel az ICOMOS Magyar Nemzeti Bizottságát jutalmazta.)

Az alsóvár helyreállításánál kevés adatra támaszkodhattak a tervezők. A kiásvott törmelékek felhasználásával elvont építészeti formálás jellemzi. „Minden fellelhető iratot, korabeli emlékképet, régészeti ásatást, falkutatást felhasználva építsünk vissza egy befejezett egészet, megvédve és felhasználva a megmaradt, feltárt, megerősített és kiegészített fal szerkezetet, előtérbe helyezve az anyagot formáló egykori szellemet” – tűzte ki a célt Skardelli György. A felsővár is

hasonló szellemben, de több adatra támaszkodva épült. A várat az 1671-es Nádasdy-összeesküvés következményeképpen Lipót király leromboltatta.

A tervezők célja a pusztítás előtti állapot helyreállítása volt. Simon Zoltán: *A füzéri vár 17. századi állapota az inventáriumok tükrében* című munkája szolgált a tervezés alapjául. Az inventáriumokból nemcsak az eredeti helyiségek, azok rendeltetése és funkciója, hanem a berendezése, használata is tökéletesen rekonstruálható volt. A bútorok pontos leírása nyújtotta a támpontot ahhoz, hogy hasonló, a 17. századból megmaradt bútorok másolataival rendezzék be a termeket. A nádori szárny seccója egy Árva várbeli falfestés nyomán készült, tudván, hogy annak festőmestere Füzéren is dolgozott az időben. A kápolna gótikus háloboltozatát az anasztilózis módszerét felhasználva Székér György kutatásai alapján Osgyáni Vilmos készítette. Az idők során a kápolna déli fala 30 cm-t kitért a függőleges síkból. Osgyáni a boltozat bordaelemeinek széthúzásával, hézagos felrakásával jelezte ezt a károsodást,

oly módon, hogy az eredeti térélmény nem sérült. A várban megvalósult berendezési tárgyak, nyílászárók, vasalatok, világítótestek, bútorok, a secco és az együttes építészeti kialakítása magas színvonalú összművészeti teljesítmény. Buzás Gergelynek, a Magyar Nemzeti Múzeum visegrádi igazgatójának a műemléki tervtanácson elhangzott véleménye: *„Ez a hasznosítási program a legjobb, ha nem az egyetlen eszköz arra, hogy a vár fennmaradását, rendszeres karbantartását, folyamatos látogathatóságát, széles körű társadalmi megbecsülését biztosítsa. Ezeket a gyakorlati szempontokat a magyar műemlékvédelem sajnos évtizedeken át bűnös módon lenézte és elhanyagolta, de éppen most láthatjuk, hogy ez a mulasztás, vagy inkább gőg, éppen a műemlékvédelemre nézve idézett elő kritikus következményeket. Ezért én úgy vélem, hogy a füzéri várnak invenciózus helyreállítási terve, amely most előttünk van, a műemlékvédelem mai helyzetében több mint egy helyreállítási terv a sok közül, ez a magyar műemlékvédelem újjászületésének ígérete.”*



▲ Füzer, alsóvári kaputorony-rekonstrukció

## SÜMEGI VÁR

Építész: **Albert János**  
Kutató: **Buzás Gergely**

Csak a várudvar keleti oldalán állott egykori melléképületek felújítására, kiegészítésére, újraépítésére szorítkozik a terv. Itt azonban teljes tömegrekonstrukcióval bizonyítja a szenzibilis kiegészítés módszerének létjogosultságát.

Sümege, várudvar, keleti épületek rekonstrukciója



## SZÁSZVÁRI VÁR

Építész:  
**Albert János, Mersits Ildikó, Szabó Éva**  
Kutató: **Buzás Gergely**

A teljesen elfeledett vár megmaradt nyugati szárnyát a török alóli felszabadulás után plébániaépületté alakították. A romterületre építették a barokk plébániatemplomot, a vár köveinek felhasználásával. A vár északi szárnyának

létezéséről sokáig nem is tudtak, még a keleti szárny feltárása is várat magára. A rekonstrukció az 1550 előtti kort célozza meg, a barokk átépítések tiszteltetben tartásával.

„Szükségesnek láttuk, hogy a Magyarországon unikálisan megmaradt, váregyüttessé fejlődött középkori udvarház összetettsége teljességében megmutatkozzon” – vallja Albert János. Az egykori plébániaépületet részlegesen visszabontották, a középkori részeket kiszabadították és bemutatták, a kis középkori kápolnát feltételezett berendezésével együtt helyreállították.



▲ A vár a rekonstrukció előtt. Udvari nézet délről

ták. Az északi szárny csak alapfalaiban volt ismert, tömege azonban rekonstruálható volt, amelyet mai anyag- és eszközhasználattal valósítottak meg a tervezők. Az emeleti reneszánsz ablakkereteket a feltételezett helyükön, mintegy idézőjelbe téve, üveghomlokzat mögött mutatták be. A középkori kaputornyot csak egy szint magasságig építették vissza, ezért az eredeti formára hajazó tetőszerkezet ráépítése vitatható. Ez a kivitelezés közben született kompromisszum a torony megmagasításával még korrigálható. Ugyancsak várat magára a keleti épületszárny feltárása, lehetséges rekonstrukciós terveinek elkészítése, és megépítése annak érdekében, hogy Alsáni Bálint pécsi püspök egykori, várra erősített udvarháza a ma építészetének eszköztárát felhasználva teljessé válhasson.



▲ A vár a rekonstrukció után. Udvari nézet keletről





## KISVÁRDAI VÁR

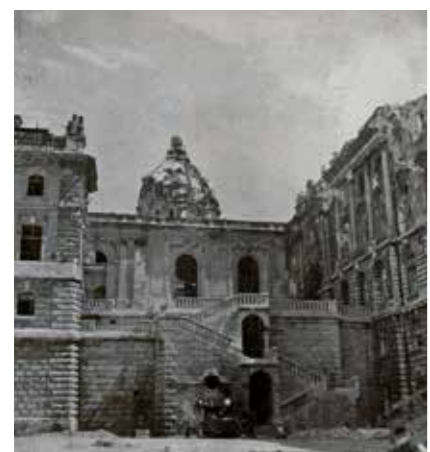
Építész: **Wittinger Zoltán, Oláh Zoltán**

Nemzeti Örökségvédelmi Fejlesztési Np. Kft.

A korábbi előzmények után 1630–40 között Nyáry István „pompás lakópalotává” bővítette a várat. A 18. században azonban már kőbányának használták. Így a vár területén mindössze öt faragott követ talált az ásató régész. A tervezők az alábbiakban vonták le következtéseiket a helyreállításról: „A kisvárdai vár tehát nem építhető vissza. A 15–16. század stílusában történő visszaépítésnek nincs tudományos alapja.” Ezért a rekonstrukciót az illegibilis, konzervatív műemlékvédelmi megközelítésben kívánják kezelni. Megfogalmazott céljaik: bezárt épülettömeg létrehozása, „várszerű” érzékelés, kortárs épület, a térarányok érzékeltetése, a palotaszárny mint metszet legyen érthető. Vagyis mai anyagokkal és formákkal létrehozott váridézet építése, amely az egykori épületet csak érzékelteti a látogatóval. A várat körülvevő ólasz bástyák jelzése földművekkel történik.

## BUDAI VÁR

Végezetül álljon itt néhány szubjektív gondolat a Budavári Palota újjáépítéséről.



▲ Budavári Királyi Palota, 1935. Forrás: Fortepan

▲ Kisvárdai vár, tervezett állapot

A királyi palota helyreállítását előadásában Potzner Ferenc, Rostás Péter és Varga Ötvös Béla is tárgyalta. Mint tudjuk, a palotáról meglehetősen hiteles dokumentumok maradtak fenn: tervek, fotók, anyagminták. Elpusztulása nemcsak a II. világháború következménye, hanem „a múltat végképp eltörölni” kívánó szocialista ideológiának, valamint a 60-as, 70-es évek leegyszerűsítő építészeti gondolkodásának az eredménye. Visszaépítésének nem szakmai akadályai vannak. Véleményem az, hogy a jelenkor politikai akarata és anyagi lehetőségei mellett a Várpalota eredeti pompája visszaállításának támogatása az építész- és művészet-történész szakma hivatásbeli kötelessége.

▲ A Budavári Királyi Palota a Stöckli-lépcső felől a II. világháború után

# A KÓS KÁROLY EGYESÜLÉS LEHETŐSÉGEI A CSALÁDI HÁZAK TERVEZÉSÉBEN

Erhardt Gábor



„AZ ÉPÍTÉS FELADATA...,  
HOGY LELKESÍTSE A HÁZAT,  
S VELE BENNÜNKET,  
BEFOGADÓKAT.”<sup>1</sup>

## A múlt

A rendszerváltás idején a MAKONA Egyesülés és a Kós Károly Egyesülés tagszervezeteinek komoly percepcióját alkotta az igényes családi házak tervezése. Saját belső kiadványok, illetve a népszerű építészeti szaklapok tudósítottak az e téren elért eredményekről. Ezek az épületek többségükben egyedi formálású, szabadon álló családi házak voltak, többé-kevésbé egységes stílusban, anyaghasználatban, az ország minden szegletében, elsősorban vidéki, mondhatni, perifériális környezetben. A Makovecz Imrét követő fiatal építészek lelkesen próbálhatták ki tudásukat e feladatokban, sokszor csak önmagáért, a kísérletezés örömeért. A Mester szinte tömegesen kapta az ilyen témájú megbízásokat, amikkel nagyon jól „gazdálkodott”, bőven osztott munkatársainak, tanítványainak is. Volt, aki rögtön önálló tervezési feladatot kapott, volt, aki „csupán” egy, a Mester által tervezett ház rajzi feldolgozását. Sokunk kezdhetett ilyen szerencsés táboros fiataloktól egészen a kétezres évek végéig, Makovecz haláláig.

Ebben az időben – Makovecz népszerűségén túl – a közízléssel adekvát formanyelvre is a szerves építészet mellett szólt, illetve a rendszerváltás utáni egy évtized általános lelkesedése, ami a kivitelezői szektort erején felüli teljesítmény elérésére sarkallta. Szinte mindenki az egyediségre, a „valamilyenségre” vágyott a szocializmus szürke évtizedei, típus-tervei után. Az átlagos méretű, egyedi, agglomerációs vagy vidéki családi házak tervezése életképes vállalkozásnak volt tekinthető, ami a szakmai érvényesüléshez is elégségesnek bizonyult. Ezt a gyakorlatot „érdekesen” egészítette ki a beregi árvíz és a vörösiszap-katasztrófa utáni újjáépítés tipizált, ún. mintaterveken alapuló modellje. Az alapterveket a Kós Károly Egyesülés tagjai (mesterek és tanítványaik) készítették, az adaptálásból pedig a fiatalabb generáció, a vándoriskolások vették ki részüket. A típus-tervek azonban csak az alapot adták, volt lehetőség – elsősorban érzelmi okokból – az egyéni igények figyelembevételére, ami egy mintaterves rendszerben fából vas-karikának tűnik, mégis működő modell volt mindkét esetben. Közhelyeszerű, de meg nem takarítható megjegyzés, hogy a 2008–2009-es gazdasági válság az igényes családi házak építését a társasházépítéssel együtt szinte teljesen lenullázta. A beruházói és kivitelezői szektor két évtized alatt felépített potenciálja pár év alatt elporladt, de a korábban jellemző önerős

▼ A devecseri újjáépítés egyik megvalósult típus-terve, fotó: Dénes György



építkezés is szinte elképzelhetetlenné vált. A Kós Károly Egyesülés tagjainak többsége törvényszerűen az önkormányzati beruházások felé terelődött, ami az utóbbi években már olyan volumenű munkákat eredményez, hogy egyszerűen sem erő, sem idő nem jut családi házak tervezésére. Ráadásul a válságból minimális átmenettel a konjunktúrába átszökő lakásépítési kedvvel – törvényszerűen – nem tudott lépést tartani a korábban legatyásodott építőipari háttér, így az egyediség, a különleges szerkezetek használata gyakorlatilag kikopott erről a területről. A jól megszokott sémák, a gazdasági szemlélet, az állandó időhiány, illetve a mindenáron történő leegyszerűsítés jellemzi a – döntően spekulációs háttérű – lakásépítést.



1 Turi Attila: Dévényi Sándor életmű-kiállításának megnyitóbeszéde. Pesti Vigadó, 2019. január 31.

▲ Családi ház, Nagytarcsa. Építészet, fotó: Engelmann Tamás