



◀ Tömegvázlat

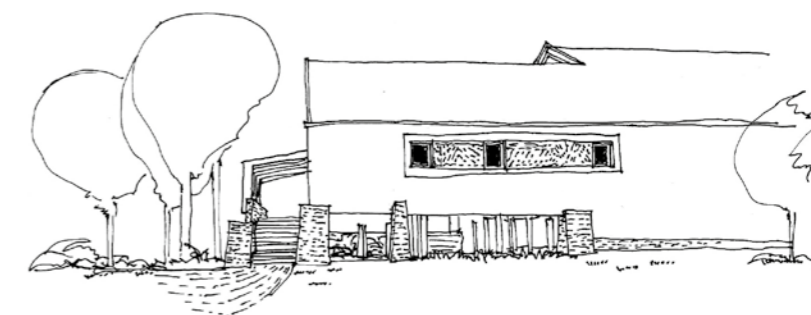
A szobi Duna–Ipoly tanuszoda a Nemzeti Köznevelési Infrastruktúra Fejlesztési Program I. ütemének keretein belül valósult meg, a hiánypótló tanuszodaberuházás-sorozat elemeként. A Nemzeti Sportközpontok megbízásából Jánosi János vázlatai alapján, Jánosi János és Turi Attila közös vezetésével, Fülöp Tibor koordinálása mellett kidolgozott mintatervek felhasználásával első ütemben 24 tanuszoda épült meg az ország különböző pontjain.

TANUSZODA

Szob

Szöveg, építészet: **Terdik** Bálint
Fotó: **Kedves** Zsófia
Drónfotó: **Terdik** Bálint

A mintaterv kidolgozása közben alakult ki a leendő helyszínek végleges sora, melyek ismerete segítette megtalálni azokat a beavatkozási pontokat, ahol a mintatervet rugalmassá, befogadóvá kellett tenni a lehető legjobb helyszíni illesztés érdekében. Az uszodák helyszíni adaptációját is a mintatervet kidolgozó építészcsapattal készítettük, ezért minden adaptáció úgy kaphatott egyéni hangnemet, hogy a tervezője minden részletében ismerte az alaptervet és annak lehetőségeit. A nagyon eltérő épített és társadalmi környezetbe telepített épületek adaptációja megmutatta a



▲ Homlokzati vázlat



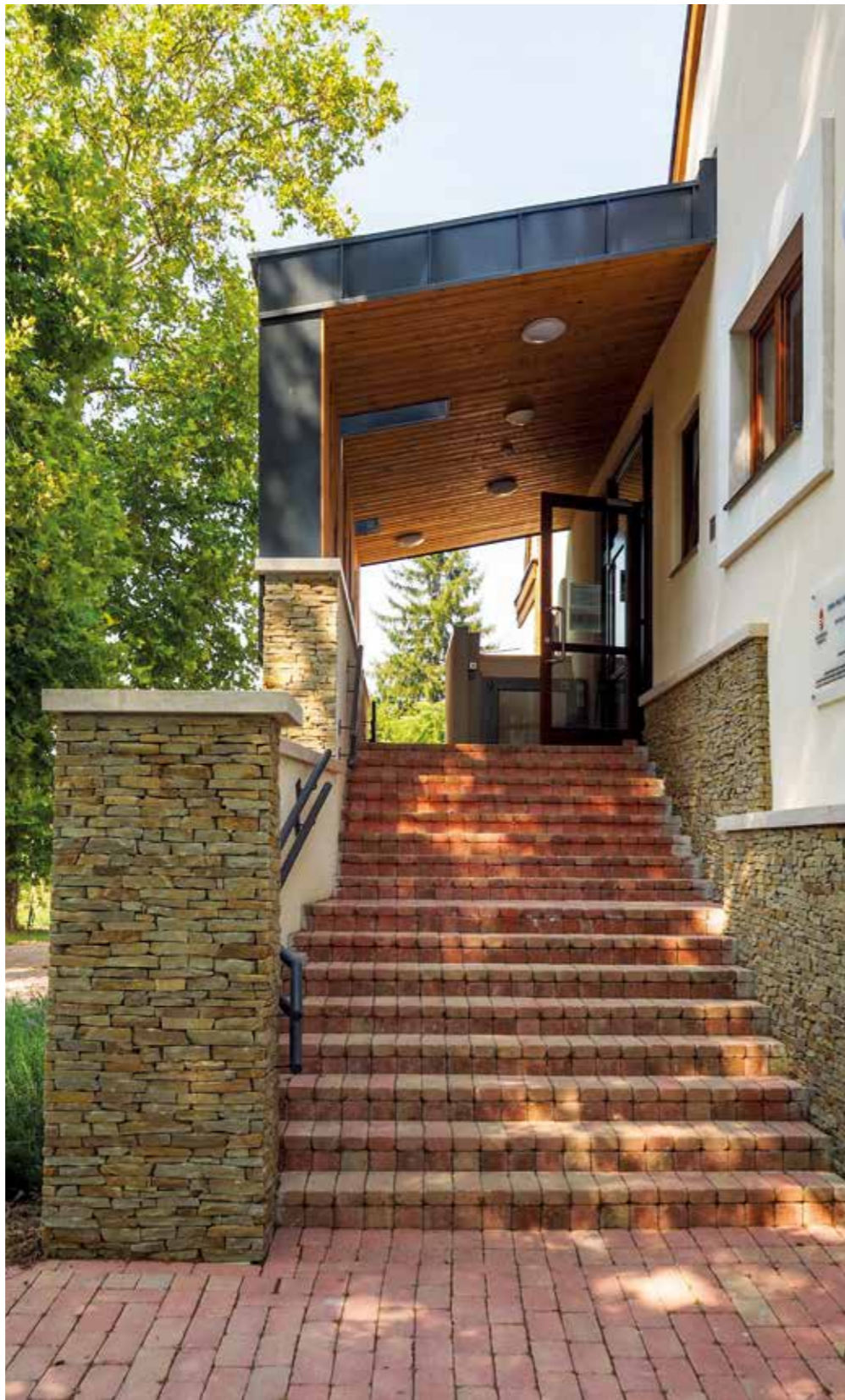


mintatervi műfaj határait és lehetőségeit egyaránt. A megépült épületek visszaigazolják azt a tervezői adaptációkonceptiót, ami a karakteres mintatervet építészeti fel-, illetve újraderolozandó nyersanyagként tekintette. Minden egyes helyszíni illesztéskor hangsúlyos szerepet kapott a befogadó környezethez történő illeszkedés – formai és társadalmi-szellemi szempontból egyaránt, megtartva a mintaterv nyújtotta műszaki-gazdasági előnyöket.

Az épület az úszásoktatás elősegítésére jött létre, elsődrendű funkciója az iskolai keretek között szervezett úszásoktatás kiszolgálása. Természetesen oktatási időn kívül üzemeltetői döntés szerint külső közönség kiszolgálására is alkalmas, így a mindennapi sportélet lehetőségeit is javítja, különös tekintet-



tel a település ezen részén felpezsdülő kajak-kenu életre. A helyszín adottságai és a Duna közelsége miatt (az épület gyakorlatilag a Duna árterében áll, jogi értelemben véve tulajdonképpen a mederben) az épület a Tanuszoda Program más elemeitől eltérően egy erős alépítményt kapott, ami építészeti karakterét, arányait is megváltoztatja, új színekkel gazdagítja. Ezt szépen egészíti ki a dunai panorámát kihasználó, a medencetérből nyíló kiemelt napozóterasz, ami más helyszínekkel ellentétben itt a magas kiemelés miatt hiányzó közvetlen kertkapcsolatot váltja fel. Az uszoda megépülésével és határozott, de barátságos hangulatával közvetlen környezetének is lendületet adott: az épület előtti közterület önkormányzati forrásból megújult, és a part menti szomszédos területeken a tervek szerint a kajak-kenu sportélet további beruházásokkal fogja a tágabban vett környezetet is rendezni.



Nem (csak) a cél a fontos, hanem az út is, ami oda vezet...

Szobon tanuszodát építeni a folyamat teljes abszurditásával együtt különleges élmény volt. Most nem az alkotó folyamatra gondolok, a hely szellemét (és némi szivarfüstöt) magunkba szívva lendületes vonalakat a papírra vetni, majd azokat műszaki tervvé formálni. A különleges ezután következett: Szobra menni Óbudáról tervezői művezetésre két úton lehet. Az egyik út Vác felé vezet, ma már szinte autópálya minőségben. Gyors, hatékony, az utazás klasszikus élményét szinte mértékben nélküli (de természetesen környezetbarát, benzintakarékos...).

A másik lassú, körülményes, mégis élményszerűbb, valódi utazás. Az út a Pilisen át vezet hegyre fel, hegyről le, majd a kompnál az állandó kockázat: épp lekéstem, mikor indul a következő. Ez az út – kanyarról kanyarra nagy gáz, nagy fék – már vezetési élménynek sem utolsó az összeboruló fák alatt. Ami mégis a legmaradandóbb élmény: a városból megszokott rádióadások teljesen eltűnnek. Két adó éli túl a hegyeket: a Bartók és a Kossuth rádió. Akárhányszor indultam el ezen az úton, mindig egy olyan idősávba kerültem, amikor hangoskönyveket olvastak fel. Néha Hamvas Bélától, néha Márai Sándortól, de mindig olyan bölcsellettel zúdult rám a pilisi erdő, hogy bármilyen késésben voltam, lassítottam, hadd tartson tovább az út... Sajnálom, hogy már megépült az uszoda, és nem kell többször menni.



The Duna-Ipoly Training Pool of Szob was built in the context of phase I of the National Public Education Infrastructure Development Programme, as part of a series of much-needed investments in the field. Its primary function is the promotion of the education of swimming in the form of organized training provided for school students. It goes without saying that, outside training hours, it is open for the wider public. Thanks to the prime location and the proximity of the Danube, the building has a unique architectural character, with rich colours and harmonious proportions. Instead of the usual connection to the courtyard, the pool area is complete with a raised sun deck that offers a panoramic view of the river. With its distinct and friendly atmosphere, the swimming pool is a source of inspiration for its surroundings. The public area in front of the building has been renewed from the municipal budget and there are plans to develop the neighbouring areas along the riverbank into a centre for kayaking and canoeing.