

PAGONY

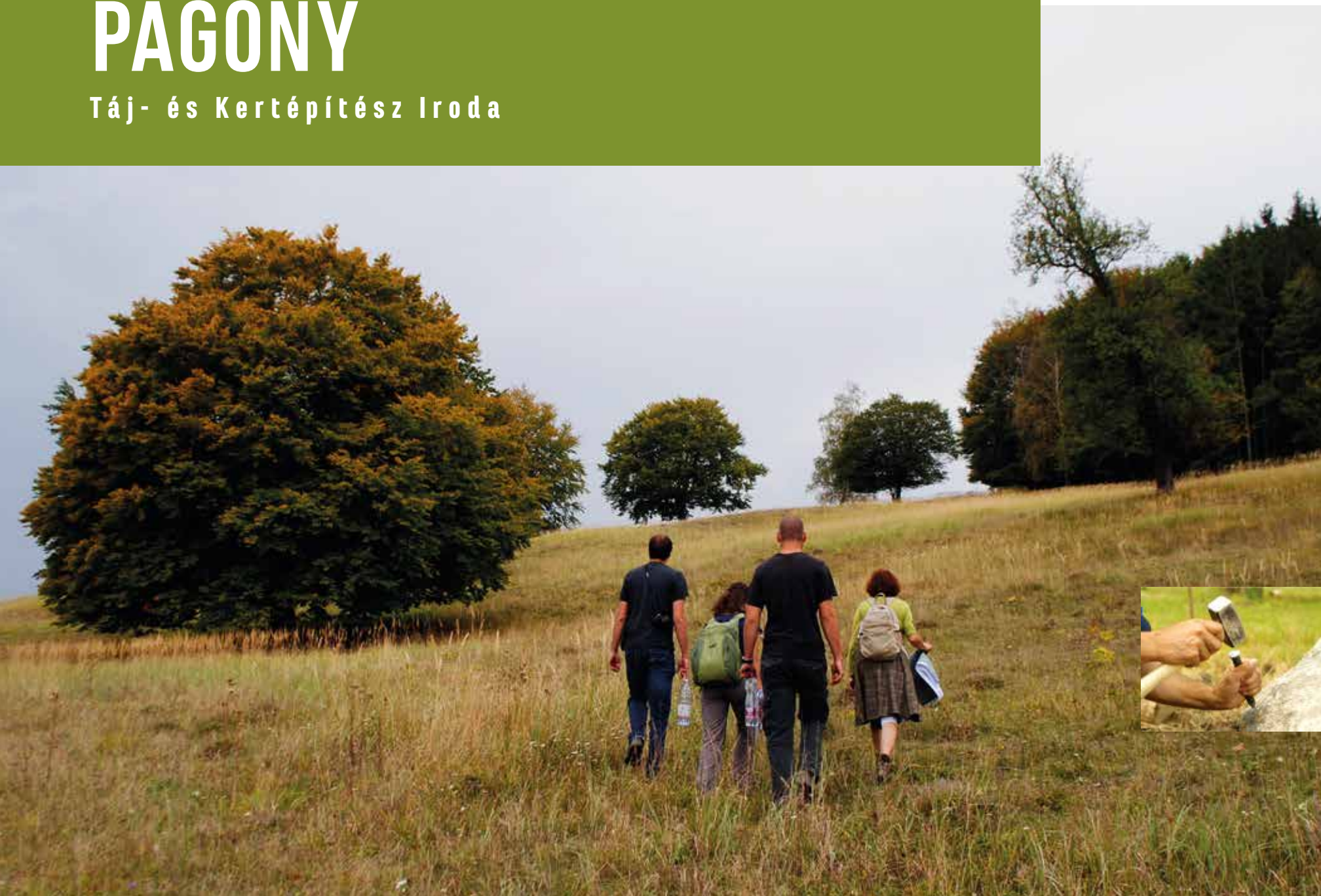
Táj- és Kertépítész Iroda

25



Tavaly ünnepelte megalakulásának 25. évfordulóját a Pagony Táj- és Kertépítész Iroda. A közös szakmai műhely létrehozásának gondolata 1989-ben fogalmazódott meg az akkor már néhány éve a szakmában dolgozó, vagy éppen egyetemi éveiket lezáró alapítókban, akik valamennyien Kádas Ágnes és Kálmán István szemináriumainak hallgatói is voltak. Három célt tűztek ki maguk elé: szakmai együttműködés folytatása és annak elmélyítése közös továbbképzés formájában; cégszerű és együttműködő közösség kialakítása, valamint a goethei természetszemlélet Bockemühl által továbbfejlesztett módszerének elsajátítása. Az 1990-ben megalakult iroda – Buella Mónika, Herczeg Ágnes, Illyés Zsuzsa, Müller Krisztina, Pán Mariann, Páldy Eszter, Szűcs Gábor, Vincze Attila – 1991 óta tagja a Kós Károly Egyesülésnek, társalapítója az Ars Topia Alapítványnak, melynek célja a tájért való felelősség tudatosításának és egy új tájkultúra meghonosításának elősegítése. Jelenleg Herczeg Ágnes és Vincze Attila vezeti a fiatal munkatársakból álló 12 fős alkotóműhelyt. Tevékenységük a szakma teljes területét lefedi. A közterületek, magán- és történelmi kertek, intézménykertek tervezésén túl hatástanulmányok, rendezési és tájrendezési tervek készítésével, térségfejlesztéssel is foglalkoznak, miközben önálló tudományos kutatási munkát is végeznek. A Pagony tagjai feladatuknak érzik a közösségek szemléletformálását, a közösségi munka felélesztését is, a tervezőmunka mellett folyamatosan tartanak képzéseket, alkotótáborokat és előadásokat többek között természet- és tájmegfigyelés, kert- és tájtörténet, kertművészet, tájfejlesztés vagy éppen a táji örökség témában. Az Ars Topia Alapítványon keresztül közösségi alkotásokkal és tájművészeti akciókkal járulnak hozzá a Kárpát-medence tájkultúrájának fenntartó ápolásához. Tevékenységüket 1994-ben Pro Natura díjjal, 1998-ban Henry Ford Kulturális Örökségért díjjal valamint Kós Károly-díjjal, 2011-ben Torsanlorenzo-díjjal ismerték el. Összeállításunkban a műhely legfrissebb munkáit mutatjuk be.

A szerkesztőség



PAGONY LANDSCAPE AND GARDEN ARCHITECTURE OFFICE

The Pagony Landscape and Garden Architecture Office celebrated its 25th anniversary last year. Its members are dedicated to raising community awareness and community work through the provision of planning as well as organizing training courses, art camps and lectures related to nature and landscape observation, garden and landscape history, landscape development and local heritage. Regular participants and winners of national competitions, they contribute to the sustainable care of the landscape culture of the Carpathian Basin through community and land art actions carried out under the auspices of Ars Topia Foundation. For the last 15 years, they have organized the Bath and Community Building Camaraderies, winner of the Torsanlorenzo Award.

KALÁKÁK 16 ÉVE



◀ Baráthok kútja, Vajdaság, 2015

Immár 16 éve zajlanak fürdő- és közösségépítő, valamint fűzépítő kalákák szerte a Kárpát-medencében az Ars Topia Alapítvány és a Pagony Táj- és Kertépítész Iroda szervezésében. Az Országépítő hasábjain több kalákáról is beszámoltunk már, az Ars Topia Alapítvány megújult honlapján is nyomon követhető tevékenységünk, melyről több film is készült. Az elmúlt két év termését, és a kalákákkal összefüggő eseményeket mutatjuk most be.

2015-ben a Székelyföldi Fürdő- és Közösségépítő Kaláka helyszínei, a bálványosi Apor lányok feredője és a lázárfalvi tánctanoda minden évben megrendezett kalákája mellett sor került az Első Budapesti Fűzépítő Kalákára is. Az idén is több helyen folytak munkálatok. Erdélyben a háromszéki Bölönben a Büdösferedő épült fel. Sor került az első vajdasági kalákára Magyarokán, ahol a Baráthok kútja összefogással szép kis fürdővé alakult. És még nincs vége a sornak: ősszel készülünk a Második Budapesti Fűzépítő Kalákára.

A kalákamozgalom több ezer embert fogott eddig önkéntes munkára. A 16 év alatt megépült fürdők közül néhány azóta ismét az enyészeté lett, a közösen megélt történetek, találkozások, lelki összefonódások azonban örökre tovább élnek bennünk. Programjainkat nem valósíthatnánk meg a sok-sok támogatónk nélkül. Állandó támogatóink között tudhatjuk az Országépítő Kós Károly Egyesület, a Budapesti Kós Károly Alapítványt, a Bethlen Gábor Alapot, a Magyar Művészeti Akadémiát, a Nemzeti Kulturális Alapot, a Nemzeti Együttműködési Alapot.

ORSZÁGÉPÍTÉS – KÖZÖSSÉGI KERETBEN

Nagy Zsolt



Werner Sombart 1915-ben írott Kalmárok és a hősök című könyvében a kalmárszellem és a hősi gondolkodás különbségét két kérdéssel mutatja be: „Mit kínál az élet számomra? Mi hasznom van belőle?” – kérdi a kalmár észjárás. „Mit tehetek az életért?” – kérdezi a hős. Világunkban ma is ez a két, homlok-egyenest ellentétes létértelmezési logika vívja harcát, a káini és az ábeli program. Roncsolt létezésünk kulcskérdése, hogy egymásból vagy egymásért akarunk-e élni.

Az egymásért élést hősi cselekvéssé formáló kezdeményezések nagyszerű példáját nyújtja egy kezdetben kis létszámú, de ma már határokon átívelő, folytonosan változó összetételű közösség, melynek tagjai évről évre a gyakorlatba ültetik át az országépítés makovecki gondolatát. Az Ars Topia Alapítvány jó másfél évtizede Fürdő- és Közösségépítő Kalákákat szervez Székelyföldön, sőt, idén már a Délvidéken is. Ötödik éve lehetek részese annak a felemelő élménynek, melynek során a Magyarországról érkezett és helybéli fiatalok tíz-tizenkét nap alatt lassan szerves, vagyis közvetlen, személyes kapcsolódásokkal, közös szellemi alapokkal, hagyományokkal, jelentésekkel, értékekkel és célokkal jellemezhető közösséggé kovácsolódnak. A hazai résztvevők többnyire még tanuló egyetemisták, főiskolások, akik önkéntes alapon, otthoni komfortzónájukból kilép-

ve, mindössze „koszt-kvartély” fejében, évi tanszabadságuk alatt dolgoznak a helyi közösségért, és talán nem túlzás azt sem kijelenteni, hogy a nemzet jövőjéért. Valódi csoda a mai világban az olyan közösség, melynek tagjai a változást, a világ jobbá tételét és az országépítést önmagukon kezdik, személyes példát adva mindenkinek, aki szeretne jobbitani önmagán, szűkebb és tágabb környezetén, hazáján. A kalákázók pontosan tudják, és a nyári együttlétek alatt első kézből megtapasztalhatják, hogy a hatékony cselekvés bátorságot, kitartást, tudatosságot, elszántságot igényel. Hogy a váratlan akadályok összefogással, leleményességgel, vagy éppen isteni segítséggel legyőzhetőek. Tudják, hogy minden a személyes felelősségvállalással, az első személy politikájával, az alanyisággal kezdődik. Tudják, hogy – a sok hízelgő hazudozás ellenére – életünk minősége nem a „jogainkon” áll vagy bukik, hanem a közösségeink állapotától függ, szerves folyamánnyá annak. Azt is tudják, hogy a kötelességeink megelőzik a jogainkat, utóbbiak az előbbiekből származnak.

Mediatizált világunkban a közvetlen személyes tapasztalat mindennél értékesebb kincs. A kalákázók szoros és élő fizikai és szellemi kapcsolatba kerülnek a természettel, a tájjal, az ott élőkkel, a helyi kultúrával, a nyelvvel, az ízekkel, a szokásokkal.

Többet ér ez a pár nap bármilyen „kulturális antropológiai” íróasztal-bölcsességnél. Dani fiam, aki negyedik éve szintén „kalákázó”, meghatóttan beszélt arról, hogy nem az iskolai tanulmányaiából, hanem élete első kalákáján, a Budapesttől hétszáz kilométerre lévő Kisbaconban, a helyiek magyar szavát hallva, a magyar feliratokat látva értette meg valójában, mit jelent a magyar nemzet számára Trianon.

A napi fárasztó fizikai munkát követően az esti előadások gondoskodnak arról, hogy a résztvevők szellemi és lelki élményekben is részesüljenek. Ezek az alkalmak lehetőséget teremtenek, hogy hiteles, tiszta forrásokból tájékozódjunk, módot adnak arra, hogy a helyzetünk elbeszéléséhez és a feladataink megfogalmazásához szükséges nyelvet bátran újból birtokba vegyük, megfogalmazzuk a jövőnk szempontjából kulcsfontosságú, ám ritkán feltett, valódi kérdéseket, erősítsük a résztvevők tudatosságát, felhívjuk a figyelmet meglévő, ám sokszor ismeretlen értékeink védelmére, megőrzésére, közös hagyományaink fontosságára. A kaláka mint a hasonlóan gondolkodók önszerveződő, közösségformáló mozgalma a nemzet megmaradása szempontjából legfontosabb terepen, a helyi szinteken teremt maradandó értékeket. A résztvevők a jövőnek dolgoznak, önzetlenül, alázattal, tiszteletben tartva a lokális rendet. Megéppülnek, újjászületnek az egykori feredők, vagyis gazdagodik a tárgyi világ, de vele együtt szépülnek a határokon átívelő közösségek és a lelkek is.

A munkaterületre látogató érdeklődők (például a média képviselői) sokszor értetlenül állnak az előtt, hogy a kalákázók az önkéntes munka során kilépnek a „hasznosság” és az önzés világából, mernek korszerűtlenné lenni. Súlyosan beteg világunkban nem az akciófilmek sztárjai, hanem ez a magatartás képviseli az igazi, jövőbe mutató hősiességet.

„Amíg valamilyen emberből csak egy van, kivétel, ha kettő, különös, ha három, már közösség.”

(Hamvas Béla)

Fotók: Egyed Zoltán, Kovács Attila, Meszesán Péter

AMIKOR EGY KÖZÖSSÉG ÖSSZEÁLL...

Bölöni kaláka | Meszesán Péter

Fürdő- és Közösségépítő Kaláka. Minden bizonnyal már sokan átéreztek, milyen hatalmas, sorsformáló erővel bír az a tíz nap, amit immár 16 éve minden nyáron megszerveznek egy-egy székelyföldi kis falucskában az Ars Topia Alapítvány munkatársai. Aki mégse részesült még ebben az élményben, annak rövid élménybeszámolóban összefoglalom az összefoglalhatatlant.

Idén a háromszéki Bölön községében volt lehetőségünk kalákázni, ahova Sikó Imre polgármester meghívására érkezünk. 2016 sok szempontból rendhagyó év az alapítvány számára: először kellett nélkülöznünk az elmúlt több mint tíz év kalákáinak motorját, Kiss-Tikk Dóra kolléganőnkét; először fogadtunk nagyobb létszámban a Sapientia Erdélyi Magyar Tudományegyetem tájépítész hallgatói közül kalákásokat; először jutottunk el a Vajdaságba. Már a helyszínválasztás is különleges volt. Az eddigi gyakorlattól eltérően nem egy kicsi, eldugott székely faluba látogattunk, hanem egy közel 3000 lelkes, fejlődő községbe. És itt a „lelkes” kifejezés szó szerint is értendő.

A község Erdővidéken található, Baróttól 17 kilométerre, délre. A Baróti-hegység nyugati oldalán az Olt völgyében fekvő településhez számos forrás és népi fürdő tartozik, melyek közül a helyi közösség elképzelése szerint a községtől délkeletre megbújó Büdösfürdőt öltöztettük új köntösbe. A fürdő egy patakfejben helyezkedik el, amelynek vize lúgos természetű kén-hidrogén víz. Ivókúraként a savtúltengésben szenvedők számára, fürdőkúrában mozgásszervi bántalmakra, reumás panaszokra nyújt gyógyírt. A terület a két világháború között, majd a 60-as, 70-es években virágzó fürdőhely volt, a bölönieknek több, a helyhez kapcsolódó szokása, ünnepe alakult ki. Ennek nyomait őrizte a régi pihenőház alapja, a teljesen elvadult és leromlott kömedence és a forráskút. A közösségben már több alkalommal felmerült a felújítás gondolata, de végül maradt minden a régiiben, egészen az idén nyárig.



Tavasszal megkezdődtek az első találkozások a bölöni szervezőtársakkal. Ismerkedtünk a hely szellemével, és az igényeket felmérve lassan körvonalazódtak a ránk váró feladatok: a Büdös-ferdő medencéjének felújítása napozóterasszal és öltözővel, a pihenőház újrakészítése, a forrás felújítása és környezetének megszépítése, utak és erózióvédelmi létesítmények kialakítása, információs táblák készítése, fűzkápolna és játszótér létrehozása. A tervezésben a Pagony Táj- és Kertépítész Iroda tájépítései, a Kós Károly Egyesülés vándorépítései, a kalákában aktívan évek óta dolgozó tájépítésszak, tájépítész-, építészhallgatók vettek részt. A lelkes tervezőgárda a kalákát megelőző hónapokban budapesti műhelyesteken vetette papírra ötleteit. Az organikus, helyi formai és természeti adottságokhoz illeszkedő, mértéktartó tervek elnyerték a helyi lakosság tetszését, így már semmi sem állhatott a bölöni kaláka útjába.

A tábor július 20-án kezdődött a 2013-ban példaértékűen felújított kisbaconi Mackó-ferdő meglátogatásával. A kisbaconiak szeretetteljes fogadtatása elegendő lelkesedéssel töltött el bennünket, hogy azt

gondoljuk: ezt Bölönben is megismételjük. Önkéntesekben az idén sem volt hiány, nem is aggódtunk emiatt egy percig sem. 78 önkéntest fogadtunk, akik javarészt a korábbi kalákák „visszaeső táborozóiból”, a BME Építészeti Karának, a Szent István Egyetem (korábbi Corvinus Egyetem) Tájépítészeti Karának hallgatóiból álltak. Idén a résztvevők közel egyharmada Székelyföldről érkezett, ami különösen nagy öröm, hiszen ez azt jelenti, hogy a székely fiatalokban is feltámadni látszik az igény, hogy saját tágabb lakóhelyét, táját, őseinek hagyományos építészeti megismerje, és folytassa ezt a Székelyföldön mélyen gyökerező munka- és létformát.

A tábor mindennapjai a jól megszokott, sűrűre tervezett program szerint alakultak. A reggeli közös étkezés után szekerekre szállva, összerázódva ért ki a társaság a munka színhelyére, ahol az egész napos fizikai munka végén a vacsora utáni színvonalas és változatos előadásokon szellemi kalandokban is részt vehettünk. A vasárnapi szabadnapon helyismereti sétát tehetünk a környező tájban, templomba, fürdőbe, horgásztóra mehettünk, kinek-kinek saját természetére szerinti. Sokak számára vonzó, hogy az önzetlen segítségnyújtásért cseré-



be nem csupán szállást és étkezést, hanem hasznos tapasztalatokat és új élményeket, ismereteket is szerezhetnek. Személyesen én egy „sűrített életesszenciaként” tudnám jellemezni a kalákát, hiszen ebben a tíz napban minden jelen van, ami az életben fontos: barátságok, szerelmek, áldozatos munka, válsághelyzetek és megoldások, konfliktusok és megbékélés, az összetartozás élménye.



Nem érhet véget a beszámoló anélkül, hogy ne emelném ki a bölöni szervezőgárda és lakosság bámulatos teljesítményét. A helyi közösség az első pillanattól fogva magáénak érezte a fürdőfelújítás ügyét, és minden eszközzel segítettek a háttér-munkában, mindenki a maga módján. Mindennap kis kosarakban szállingóztak a házi finomságok a hátsó kertekből



a reggelizőasztalra, a traktortulajdonosok egymást váltva szállították utánfutóikon naponta az önkénteseket, külön körök szerveződtek az éjszakai őrzésre, a konyhai szolgálatra, és rengetegen jöttek fel nap mint nap a feredőhöz segíteni a munkában. Külön ki kell emelni a Bölöni Közbirtokosságot és az önkormányzat munkatársainak a segítségét. Hála nekik, már első nap a helyén volt minden építőanyag, amihez még a sokat látott, „vén” kalákások sem voltak hozzászokva.

Ilyen körülmények között nem is kérdés, hogy a fürdő elkészült. Az átadóünnepségen sosem látott tömeg volt kíváncsi a felújított feredőre. Az elismerő, kicsit csodálkozó hangokból itélve arra következtettünk, elégedettek az eredménnyel. Az eseményről számos székelyföldi és magyarországi médiaforum beszámolt. A pozitív híradásoknak köszönhetően Bölön kis időre újra a köztudatba került. A bölöniek beszámoló alapján a mai napig tömegek járnak hétfőente családostul a feredőhöz, nemcsak a faluból, hanem a távolabbi térségekből is. A fürdő immár elkezdte önálló életét. Nemcsak a feltörő kéngáztól, hanem az élettől is pezseg. Jól mutatja ezt, hogy az önkormányzat alig két hónappal az átadó után már a bővítésen gondolkodik: kevés a tűzrakóhely, és sokat kell várni, mire elkészül a következő „flékeny”.

KALÁKÁZTUNK VAJDASÁGBAN

Kovács Attila

Az idei alkalommal Vajdaságra is eljött a Fürdőépítő Kaláka szellemisége. Vígi László, a Wemsical Serbia Egyesület elnöke, aki részt vett a 2015. évi, bálványosi kalákán, felvetette a vajdasági kaláka ötletét. Az egyeztetések még abban az évben elkezdődtek. Magyarokanizsa város vonzáskörzetében, az úgynevezett „járásban” két artézi kutat mutatnak be a helyi szervezők, a Csodakutat, valamint a Baráthok kútját. Mindkét fúrt kútból termálvíz fakad, magas kén-tartalommal, amelyet nemcsak az állatok itatására használnak, hanem a helyiek évtizedek óta járnak ide ivóvízért és gyógyfürdőzni. A terület természeti értékekben igen gazdag, számos védett növény- és madárfaj élőhelye. A terepszemle után lakossági fórum keretében mutattuk be eddigi tevékenységünket.

A helyiek véleménye megoszlott. Abban egyetértettek, hogy jó lenne az itatót felújítani, turisztikailag vonzóbbá tenni a területet, ám a megújítás mértéke és a helyszín kiválasztása során ütköztek az álláspontok. Végül a Baráthok kútjára esett a választás, és talán majd egy további kaláka során épülhetne fürdő a Csodakúthoz. A helybeliek a ma is használatban lévő fürdők bemutatása ellenére kicsit óvatosan és kételkedve fogadták a magyar önkéntesek 16 évnyi sikeres tevékenységét. Mégis elhatározták, hogy kalákáznak. A Baráthok kútjánál tíz méter hosszú betonvályúba folyt az artézi víz, és innen egy kis tóba.



A betonvályú vége letört, beszakadt, több helyen eresztett. A marhák taposásai következtében gyakran járhatatlan volt a terület azok számára, akik vízért jöttek ide. Nyár elejére megszülettek a végleges tervek a beavatkozás mértékéről, a tervezendő objektumokról. Egyetértettünk abban, hogy a gyógyfürdő, illetve az itató funkciót szét kell választani, ám ennek módját nem lehetett eldönteni, hiszen nem tudtuk, hogy a kaláka kezdetére mire lesz anyagi forrás. A kaláka 2016. augusztus 8-tól 17-ig tartott. Az önkéntesek megérkezése előtt a tervezőcsoport kijelölte a készülő objektumokat: ikermedence, vízi pavilon,

öltöző, budi. A vályúkérdésben döntés született: a régi vályút meg hagyjuk, repedéseit kijavítjuk, téglával beburkoljuk, és építünk egy újabb vályút a meglévővel egy vonalban az állatok számára. A kút vizének kettéválasztásával mindkét vályú használatba kerül, az egyik itatásra, a másik pedig fürdőre lesz alkalmas. A funkciók elválasztásához pedig karámot építünk a két vályú közé. 55 fő volt a kemény mag, több mint száz helyi csatlakozott hozzájuk. Erdélyből és Olaszországból is érkeztek résztvevők. A munkák előrehaladtával egyre többen jöttek Ilonafalváról, Magyarokanizsáról. Látták a lelkes munkát, a fürdő megvalósulását. Esténként kulturális programokon vettünk részt együtt: előadások, táncbázis, éjszakai hajókázás a Tiszán. A programokat egy Tisza-parti kempingben rendeztük, ahol a kalákások egy része sátorozott. Több mint harminc embert szállásoltak el a helyiek saját otthonaikban. A kanizsai cégek, vállalkozások, magánszemélyek rengeteg adománnyal segítettek munkánkat: volt, aki étellel, szerszámmal, és akadt, aki építőanyaggal. Egy hajóskapitány például úgy szponzorálta a kalákát, hogy meginvitált minket egy tiszai hajókázásra. Vasárnap megrendezésre került a kalákások tiszteletére az I. Zimonici Kalákabál.

Három malaccal, három juhval, illetve egy kecskével, süteményekkel készültek az asszonyok, a zenekar reggelig húzta. A helyi lányok a kaláka egész ideje alatt elhalmoztak minket finomabbnál finomabb ételekkel, napközben folyamatos kávéutánpótlással segítették a munka folytonosságát. A bált követően még többen kapcsolódtak a kalákához, a határidő vészjósló közeledtével megnőtt a tenni akarás. Terjedt a fürdőépítés híre, egyre többen vettek ki munkahelyükön szabadságot, hogy segíthessenek. Az átadó előtt éjszakába nyúlóan dolgoztunk, utolsó este koncertet hallgattunk meg lazításképpen. A kaláka ideje alatt végig tűzött a nap, az átadóra azonban leszakadt az ég. A fürdő felszentelésére így egy nagy sátor alatt került sor. Hallgattunk verseket, citerakoncertet. A viharban a bátrabbak megfürdtek, a többiek készülődtek a hazaindulásra. A kaláka utóéletéről pár szóban elmondható, hogy valamit elindítottunk, az emberek szemlélete megváltozott. A szervezők tolmácsolták a munkálatok előtt a helyiek véleményét, miszerint jó ez így, ahogy van, minél kevesebbet nyúlunk a tájhoz. Azóta ez megváltozott: további építményeken, fásításon gondolkoznak. Látják, hogy az emberek használják,



megbecsülik a helyet, szeretnek ide kijárni. Az itteni emberek megtapasztalták, milyen az, amikor egy terv valóra válik, nem csupán ígéret marad, egy alulról jövő kezdeményezés is lehet sikeres. Saját szemünkkel tapasztaltuk, hogy mindennap vannak kint a kútnál fürdeni. A következő kaláka – a jó példának köszönhetően – biztosan több embert mozgat majd meg. A népi feredőzés itt is ismét a köztudatba kerül.

A kalákának nem titkolt szándéka volt a fürdőépítés mellett a közösségépítés. Mind a helyiek közt, mind a magyarországi és délvidéki fiatalok között olyan barátságok szövődtek, hogy a kaláka óta hetente, kéthetente találkozunk egymással. Viccesen meg is jegyeztük, hogy jövőre nem a második, hanem a tizenharmadik kalákabált rendezzük meg.



ÁGAK // TERMÉSZETMŰVÉSZET – VÁLTOZATOK

Nemzetközi kiállítás | Múcsarnok, 2016



A táj az ember, a közösség által formálta természet. A természetet áthatja a szociális élet, miközben ennek hatására formálódik a közösség, és így adódik át nemzedékről nemzedékre a természeti örökség. Élő fűzépítmények formájában jelennek meg a táji fonódások, ember és természet, közösség és táj között. A Székelyföldi Fürdő- és Közösségépítő Kaláka mozgalom keretén belül pedig a jelenben alkotó közösség ereje és művészi formálása ragadja meg a jövőből ható folyamatokat. A kiállítás idején több helyszínen (Vajdaság, Erdély, Magyarország) zajlik közösség által folytatott akció, közös munka, amelyet közvetítünk a Múcsarnokban felépített installációval. Így a látogató is bepillantást nyer az alkotási folyamatokba, részesévé válik a közösségnek.

**Pagony –
Ars Topia-csoport:
Tájfonódások** installáció



ÁGAK BRANCHES ///
**TERMÉSZET
MŰVÉSZET**
VÁLTOZATOK
NATURE ART - VARIATIONS



„A nemzetközi kortárs természetművészet bemutatásakor a magyar művészekkel Angliából, Brazíliából, Chiléből, Mexikóból, az USA-ból, Németországból, Belgiumból, Finnországból, Japánból, Iránból, Izlandról, Lengyelországból, Svájcban, Csehországból, Ausztriából, Horvátországból, Romániából, Spanyolországból, Új-Zélandról és Indonéziából érkezett alkotók állítanak ki együtt, sokan itt Budapesten hozzák létre műveiket. A magyar vagy a környező és távoli tájakon élő művészeket ugyanazok a kérdések foglalkoztatják, az élővilág állapota, a civilizáció összhangba hozása a természettel, az élő anyag sorsa és továbbélésének segítése a maguk művészi – olykor utópisztikus – elképzelései révén, vagy mítoszok felelevenítésével, de elsősorban a föld, a természet megértése. Az alkotások a kultúrák szöveteibe is illeszkedve kötik össze az embert a természetével, az univerzummal és a természetfelettel.”

John K. Grande
és **Keserü Katalin**
kurátorok: **Kis gesztusok**

KALÁKÁZÁS FÜZZEL

**Vincze Attila,
Meszesán Péter**

Az ember ősi vágya az élővel történő építkezés. A fűzépítést a közösséggel és a természettel való összefonódást erősíti. A kertészeti kultúra és a fűzfonás mesteriségének hagyományait ötvözve nem egyszerűen a természeti világ iránti felelősség kérdéseit feszegeti, hanem közös teret hoz létre az építészet, a tájépítészet és a tájművészet között. A 2015. október 21–25. között megrendezett programunknak épp ez volt a célja: alkalmat adni a különböző társszakmák közötti párbeszédnek, elősegíteni a szakmai tapasztalatszerét, és tanulási lehetőséget is biztosítani a résztvevők számára. A rendezvény helyszínül egy budapesti területet választottunk – nem véletlenül. Akciókkal így több embert – köztük a budapesti egyetemek hallgatóit – tudtunk megszólítani. A Dunamenti helyszín kiválasztásával pedig egész évben sok emberhez juthat el természetművészeti alkotásunk üzenete.

A helyszín kiválasztásának elsődleges szempontja a fűz élőhelyi igényeiből adódott. Kellően nedves, párás, napos helyszín Budapesten a Duna-parti területeken jöhetett számításba. A több megkeresést követően a Közép-Duna-völgyi Vízügyi Igazgatóság válaszolt pozitívan. Így Budapest Első Fűzépítő Kalákája végül a Kvassay-zsilip mesterséges szigetén kerülhetett megrendezésre a Csepel-sziget északi csücskén, a Ráckevei-Duna-ág torkolatánál. A program hat napja során az élő fűzépítmény és installáció közös megalkotása közben ismertettük meg a résztvevőket az építőművészet, a tájművészet eme ritkán alkalmazott, élő anyaggal történő építési módszerének rejtjelmeivel. A munkát a fűzépítészetben többéves, sőt évtizedes tapasztalattal rendelkező tájépítész és iparművész szakembereink irányították, alapítványunk önkéntes szervezői segítségével. A fűzszobrok elkészítése során a vastag tartószerkezetek megfelelő kialakításától kezdve a finom díszítőfonásokig bezárólag a fűzépítés technikájának minden munkafolyamatával megismerkedhettek az önkéntesek. A program szakmaiságát emelte, hogy a Magyar Építész Kamara Továbbképzési Szakértői Testülete 3 kreditponttal ismerte el a rendezvényen való részvételt.



Az Első Fűzépítő Kalákára szép számmal érkeztek jelentkezők. Összesen 53 önkéntessel dolgoztunk, akik között többségében a Székelyföldi Fürdő- és Közösségépítő Kaláka résztvevőit, fiatal építész- és tájépítész-hallgatókat köszönthettünk. A munkába bekapcsolódtak a házigazdaként szereplő Közép-Duna-völgyi Vízügyi Igazgatóság munkatársai és a Kvassay-zsilip környezetében élők is. A kaláka gerincét a gyakorlati alkotóműhelyek képezték. A munkát folyamatos szakmai felügyelet és oktatás egészítette ki. A program során a sziget csücskén lévő tájékoztató tábla köré közös erővel létrehoztuk a két óriás tojást és egy hat méter magas kócsagot mintázó installációkat. Korábbi terveinkkel ellentétben az esti előadásokra nem került sor, mert a Kvassay-zsilipnél nem volt erre alkalmas helyszín. Ehelyett közös esti beszélgetéseket szerveztünk, a korábbi kalákaink élménybeszámolóiból alakítottunk programot az arra fogékonyak számára. Fűzépítéskor a fűz kiváló gyökeresedési hajlamára alapozunk, ami lehetővé teszi, hogy levágott vesszőkből állítsuk össze építményünket. A levágott fűzvessző hajlékony, erős, és legfőképpen élni akar. Ha fény- és vízigényét kielégítjük, a fűz szinte bármilyen körülmények között jól érzi magát, és szépen fejlődik. Birja, sőt szereti a metszést: gyors és dús növekedéssel hálálja meg. Vesszői erősek, rugalmasak, hajlékonyak, ezért alkalmasak olyan önhordó szerkezet létrehozására, ami az elültetést követően meggyökeresedik. A fűzépítmény időben rendkívül gyorsan változik. Ültetéskor a levéltelen vázrendszer érvényesül, de egy év múlva a szerkezet kívülről már alig látható. A gyakran 1,5–2 méteres új hajtások átalakítják a formát, és lehetőséget teremtenek az építés folytatására. Később az új hajtások

évről évre változó külsőt kölcsönöznek az építménynek. Idővel a túlnőtt vesszőket megmetszve dúsul az élő szerkezet lombja, az elültetett vesszők megerősödnek, megvastagodnak, a kezdetben kötözött csomópontokat felválthatják az összenövés, így a létesítmény egyre erősebb és masszívabb lesz. A kalákában végzett munka fejleszti a természetes anyagokkal való kreatív alkotást. Magyarországon a fűzépítéssel kevésbé ismert alkotói folyamat, ezért ennek népszerűsítését és a szakmai körökben való megismertetését is szolgálta programunk. A fűzépítéssel talán legizgalmasabb kihívása a formaképzésben rejlik, amely ebben az alkotásban is érdekfeszítő feladatot jelentett. A szerkezetek alapját a rugalmas vesszők és a már merevebb vesszőkötetek alkották. A természetes anyagokból, így a vesszőkből font szerkezet rugalmas, dinamikus, időben változó, növekvő építmény. Nem statikus helyet építettünk, hanem olyat, amely számol az elkövetkező 5–10 év történéseivel: a növekedéssel, a továbbfejlesztés lehetőségével. A fűzépítéssel talán legizgalmasabb kihívása ebben a formaképzésben van, ami nem a szilárdságra, hanem a feszeség-tehetetlenség erőjátékára épít. A megfelelő forma és tartószerkezet megtalálása közben a résztvevők szinte észrevétlenül megélhették, fejleszthették egyéni alkotóképességüket, és megtapasztalhatták a közösségi együttműködés élményét. A megvalósult kaláka sikere ambicionálja a résztvevőket saját környezetük minőségének javítására. Hisszük, hogy a kalákába bevont fiatalokban, szakemberekben megnő a kreativitás és a természetes anyagokkal való alkotás igénye. Az idén, 2016-ban újra megrendezzük ezt az eseményt, és reméljük, hogy hagyományt teremthetünk a fűzépítésből Budapesten!

Fotók: Szpiszár Vivien, Markella Krisztián, Kovách Attila

TERVPÁLYÁZATAINK

54

A Pagony Táj-és Kertépítész Iroda csapata ebben az évben több nyilvános tervpályázaton is díjazottként szerepelt. Ennek talán az is az oka, hogy Budapesten belül előtérbe kerültek megkerülhetetlenül fontos kérdések, amelyek a városi zöldfelületi rendszert, így a tájépítészeti szakmát érintik. Olyan kiírások születtek, amelyek lehetővé tették, hogy nem csak objektum szemléletű és építészeti megközelítésű pályaművek, hanem ténylegesen tájépítészeti kérdésfelvetések és válaszok születhessenek.

Meglátásunk, hogy ezekre a kérdésekre szakmai választ kell adni. A város életében a természeti, a táji elemek, a városi ökoszisztéma megléte, állapota, helyzete, vagy éppen hiánya jelentősen befolyásolja az életminőséget, és a városiakok mindennapi életében is egyre hangsúlyosabb a szerepe.



Múzeumkert-ötletpályázat – II. díj

Vincze Attila
Rahnama Azadeh
Bognár Emese

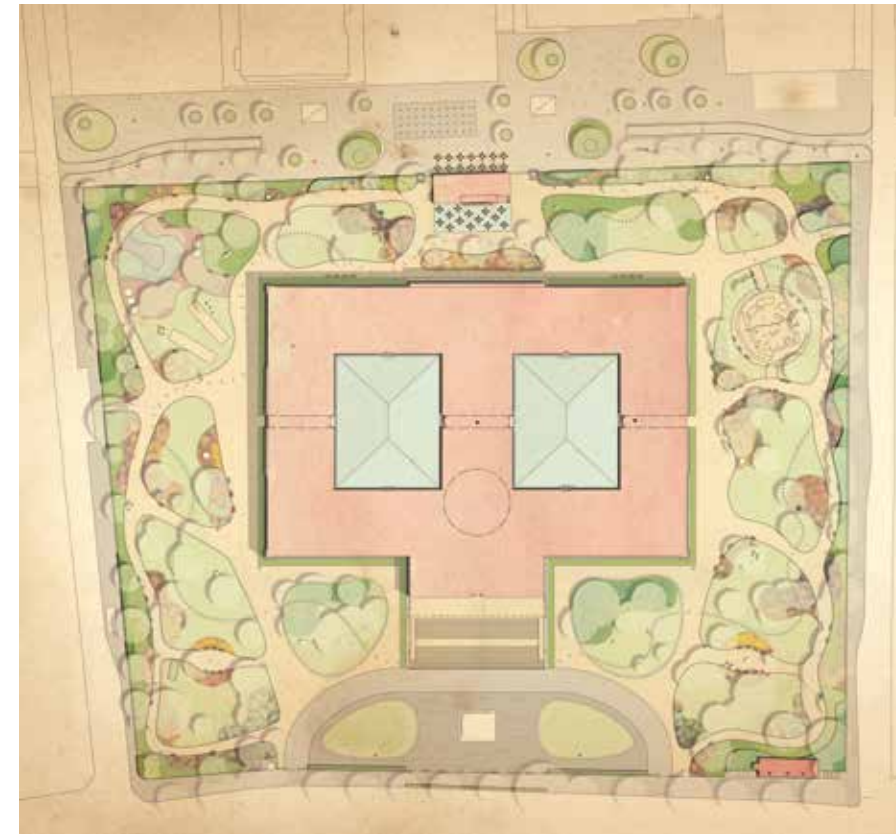
A Nemzeti Múzeum épületének és környezetének felújítására már 2010-ben is írtak ki tervpályázatot. Ekkor a bírálóbizottság zárójelentésében a Múzeumkerttel kapcsolatban fokozott körültekintésre és a tervezési feladat érzékenységre hívta fel a figyelmet. A most, 2016-ban kiírt Múzeumkert-ötletpályázaton már egy 19. századi épített környezetet visszaidéző kertrekonstrukció volt a feladat, a növényzet megújításával és a pihenő-rekreációs funkció erősítésével.

A Nemzeti Múzeum épülete és kertje a történelem során szerves egységgé kovácsolódott. A klasszicista stílusú épületet Pollack Mihály tervezte, a kertet körülölelő kerítés Ybl Miklós tervei alapján készült. A kert az 1848. március 15-i forradalmi napunk egyik legfontosabb helyszínévé vált nemzeti és történelmi emlékhely. Egy ilyen, nemzetileg és történelmileg is fontos intézménykert felújításához – a 21. század adta lehetőségek és technika felhasználása mellett – csak alázattal és érzékenységgel szabad hozzájárulni.

A Múzeumkert, ahogy Molnár Ferenc regénye, A Pál utcai fiúk idejében hívták, a 'Muzi', a pezsgő pesti élet fontos helyszíne volt. „Ti azt hiszitek, hogy a Múzeumkert egy vasráccsal körülkerített kert, amelynek határa délről a Múzeum-körút, északról az Esterházy-utca, kelet felől a Múzeum-utca és nyugatnak a Főherceg Sándor-utca, – de mi, akik nem 1930-ban, hanem 1887 körül voltunk tízévesek, nagyon jól tudjuk, hogy a Múzeumkert nem egy vasráccsal körülkerített kert, hanem az egész világ, amelynek határa mindenfelől a végtelenség. Nem is Múzeumkert a neve, hanem röviden és mégis messzihangzón: Muzi!” (Pásztor Árpád) Napközben dadusok és idősek sétáltak itt, vagy ültek ki napozni a Múzeumkertbe. Iskola után a környéken tanuló gyerekek ide rohantak játszani. A régészeti emlékek között a gyerekek fantáziával megálmodott mesevilágukban merülhettek el. A tervezést történelmi kutatással kezdtük. Sajnos az eredeti Petz Ármin-terv nem maradt fenn, ám a kert szerkezetének alakulása jól követhető a Múzeum lapidáriuma készült 1859-es tervről, valamint Pest kataszteri térképsorozatáról (1867–1872). Képeslapok és archív fotók adnak információt a kert további használatáról és megjelenéséről, a kertben alkalmazott bútorokról.

A tervezés során szempont volt, hogy az itt megrendezésre kerülő márciusi ünnepek, fesztiválok – Múzeumok Majálisa – helyszínének megfelelő teret tudjunk biztosítani. A kertet minden korosztály számára szeretnénk vonzóvá tenni. Ez különösen fontos az itt lakóknak és a környéken tanulóknak, mert a Belvárosban csak csekély lehetőség van kertek, zöldfelületek látogatására.

Az idősebb korosztály számára kellemes lehet évelő ágyásokkal díszített, kényelmes ülőfelületekkel ellátott sétaút kialakítása. A kisgyerekek számára „régészeti játszótér” képzeltünk el. A homokozóban régi épületszlopokat, mintázott köveket, kincsesládát rejtünk el, amiket a gyerekek feltárhathatnak, homokformákkal kiegészíthetnek. A játszótér római útszéli kövek, mászható szarkofágok egészítik ki. A nagyobb gyerekeket az épület északi oldalán „A Pál utcai fiúk” tematikus játszótér várja izgalmas játzóelemekkel. A régi időket megidéző grundjellegű komplex játszótéren pétanque-pálya és szabadterei gombfocizóhely is kialakításra kerül. A fiatalok a gyepes területeken pihenhetnek, tanulhatnak vagy a kertészházban nyíló kávézóban találkozhatnak. A Kazinczy-



szobor környékére visszaállítanánk az egykor működő könyvkölcsönző mobil pavilont.

A Múzeumkert történelmi sétaútja a koncepció edukatív eleme. A zöldfelületeken kacsaringósan átvezető tipegőköveken a nemzeti történelmi eseményeket, és azok nemzetközi kapcsolódásait jelenítjük meg. Egy „Múzeumkert-applikáció” létrehozását is javasoljuk, melynek letöltése után történelmi festmények, fotók és események elevenednek meg, például a lépcsőn elhangzik a 12 pont.

A Kiskörúton és a környező utcákon sétálva jelenleg a kert szélei, leromlott állapotuk miatt nem hívogatóak. Ezt többféleképpen lehet orvosolni. A múzeum bejárati terét megnyitjuk a Kiskörút felé az Arany János-szobor előtti szakaszon a kerítéslábazat helyére emelt kétszárnyú kapuk sorával. Ezzel a múzeum épülete és bejárata előtti tér is nagyobb hangsúlyt kap, a körútról jobban érvényesül a múzeum tömege. Az új kapuknak különös hasznát veheti a múzeum a nagy tömeget vonzó rendezvényeknél, és a besorított Arany János-szobor is nagyobb teret kaphat. Ezen a szakaszon a kerítést kísérő sövény is kikerül a kiskörúti járda szélére. Itt a burkolati lapokon a Múzeumkerthez köthető történelmi események jelennek meg. Az oldalkertek

folyamatos kiállítóterként történő használatával kihozzuk a művészetet a kertbe, ezáltal már ide is kivetül az épület belsejének gazdag tartalma, ami erősíti az intézmény karakterét. A Múzeumkert kerítése az Ybl Miklós által tervezett formában tartandó meg. A kerítéslábazat utcai oldalán a Múzeumketről szóló irodalmi idézetek, versek kerülnek elhelyezésre (Pásztor Árpád, Gárdonyi Géza, Mikszáth Kálmán, Babits Mihály, Karinthy Frigyes, Krúdy Gyula, Sötér István, Molnár Ferenc).

A kávézó terasza kinyílik a Múzeumkert területéből. Ezáltal bekapcsolja a hátsó teret, és a forgalomcsillapított utcáról is becsalogatja a sétálókat a kertbe.

A Pollack Mihály térről javasoljuk véglegesen kitiltani a gépjárműforgalmat úgy, hogy az autók csak a mélygarázsba hajthassanak le. Ezáltal az utca sétálóutcává válik. Az épületeket összekötő tengelyen a kávézóterasz előtt a burkolatba épített, vizes tapicskoló vízjáték kialakítását javasoljuk. A rádiószékház épülete előtt a híres rádiós riporttereknek emléket állító térrész kerül kialakításra. Az emlékkövekbe épített rejtett hangszórók a legemlékezetesebb rádióadások részleteit sugározzák, ha a közelükbe áll valaki. A Széchenyi Könyvtár ideköltözésekor

a téren olyan állandó interaktív installációs felületek kialakítását javasoljuk, amelyeken a könyvtár térképi állománya jeleníthető meg úgy, hogy egy adott korszak térképének előhívásakor a térkép körül elhelyezett többi installációs felületen embertömeg jelenik meg, mintha az adott korra jellemző öltöztető emberek sétálnának az utcán.

A növényhasználat és az ökológia kiemelten fontos a városi zöldfelületekben. A kert egyes részein sok 10 centiméternél kisebb átmérőjű sarj található, ezek biztonsági és higiéniai okokból eltávolítandók. Szükség van a meglévő idős faállomány rekviválójára. A kivágandó beteg fák törzsét a kertben javasoljuk hagyni – igényes ágviszavágásokkal és elhelyezéssel. Ahogy a régmúlt épített emlékei is megjelennek a kertben, úgy a természetben zajló elmúlás is láthatóvá válik. A fatörzsek diverz rovarfaunát biztosítanak a területen.

A kertben a cserjeszint fejlesztésre szorul. A változatos fényviszonyokhoz igazodó növényfaj-összeállítás szükséges, amelynek gerincét az örökzöld cserjék adják. Az örökzöldeket lapított gömb és hullámzó felületű öszenyírt formákban javasoljuk elültetni. A napsütéses felületeken az örökzöld hullámokat illatos, virágos cserjék és évelő ágyások egészítik ki. A századforduló hangulatát idéző intenzív árnyéki évelőfoltok tehetik a Múzeumkertet üde hangulatúvá. A kevés élőmunkát igénylő, alacsony fenntartási igényű évelőfelületek biztosíthatnak az árnyékos területeken állandó talajtakarást és esztétikai értéket.

A növényalkalmazás során a közbiztonsági szempontokat is figyelembe kell venni, ezért a kert átláthatósága fontos, a rejtett zugok kialakulását kerülni kell. A Múzeumkert területén csak vízáteresztő burkolatokat használunk, és arra törekszünk, hogy minél több vizet helyben tartsunk, mely az itt lévő növényzet számára hasznosul. A szeleesebb utak és burkolt felületek mentén szikkasztóba kötött, drénezett mélyvonal kialakítását javasoljuk.

A madáritatókon kívül a múzeum bejárata mellett, kétoldalt visszafogott vízkalkulációt képzeltünk el „párakertek” kialakításával. A víznek fontos a funkciója a mikroklíma kialakulásában, és a nagy nyári melegben hűsítő szerepe van.

55



Városliget – megosztott III. díj

**Vincze Attila
Herczeg Ágnes
Kiss-Tikk Dóra
Rahnama Azadeh
Bognár Emese
Szaszák Gabriella
Hudák Katalin
Kovács Attila
Nemcsok Márton
Meszesán Péter**

Fő vezérelvünk szerint a Városliget fejlesztésének a hely természeti- és kulturális adottságaiból, valamint a Liget városban betöltött szerepéből és kapcsolataiból kell, táplálkozzon. Ezekre alapozva egy magas ökológiai értékű, fajokban és élőhelyekben gazdag, egészséges és minél inkább önfenntartó park kialakítása volt a cél. A fejlesztést nem csupán parkrekonstrukciós feladatként értelmezve lehetőségünk van egy eleven élőhely-láncolattá alakítani a Városligetet, ami képes Budapesten belül egy önálló ökoszisztémaként működni. Mind a városlakóknak, mind a városnak nagy szüksége van újra egy olyan helyre, ahol találkozhatnak a természet szépségével, teremtő erejével és változatosságával mindamelllett, hogy kulturális, sportolási és egyéb igényeiket is megélhessék benne.

Vízióink egy gépjárműforgalomtól mentes Városliget, ahol a park életét a város mórja csak távoli nesz. A Liget életében az egyik legjelentősebb változás, hogy a gépjárműforgalom elől lezárttá válik, így a közlekedési rend teljes újragondolására is mód nyílt. Konceptción alapjai között szerepel a víz szerepének és jelenlétének erősítése a Ligetben. Ez mind történeti, mind ökológiai szempontból indokolt. A megcsonkított és betonnal burkolt Városligeti-tó visszszakapja teljes méretét és természetközeli partját, illetve a Ligeten belül számos egység körül új vízfelületek jönnek létre. A műemléki épületek környezetének reprezentativitását erősítjük a közelükben tervezett vízarchitektúrákkal mind a Széchenyi-fürdő előtt, mind az Olof Palme ház környezetében.

A Liget tervezésekor Nebbien fő koncepciójából indultunk ki. A Liget tájképi jellegét, természetközeli atmoszféráját megőriztük. Az egykor mocsaras területre természetes jellegű vízfelületek és egyéb vízarchitektúrák formájában visszahoztuk a vizet, ami azonban a kor elvárásainak megfelelően fenntartható városi vízelvezetési rendszer részét képezi, és egyben gazdag élőhely-láncolatnak is otthont ad. A Ligetben a tó örizte meg legjobban a Nebbien-i tájképi kialakítást, ami eredetileg természetes jellegű volt. Ezt a hangulatot kívántuk visszaidézni, így nem csupán az Alsó-tó, hanem az egész Városligeti-tó partját természetközeli módon alakítottuk ki. Ezen felül a Nebbien-i terv elemei közül a patakot és annak szigetét, a Páva-szigetet visszahoztuk a Ligetbe. A történeti utak jelenleg is ligeti funkciókat összekötő szakaszai is újra manifesztálódnak a terven. A terven megszűnő Kós Károly sétányt látványban egy korábban hangsúlyos, a terepmorfológiában még ma is felfedezhető domb zárja le, amelynek a térformáló szerepét ez által újrafogalmaztuk. A dombtetőről feltáruló látványtengelyek újra helyet kapnak a Ligetben.

A Városliget méreténél fogva egy összetett ökoszisztéma, tele különböző természetességi és degradáltsági fokú társulásokkal. A Liget fejlesztése során



diverz, egészséges élőhelyszöveget kell kialakítani. Az eltérő természeti adottságú területekhez igazodó növénytelepítés szükséges, a gypsintzen és a vizes élőhelyeken vad fajok alkalmazásával (árnyéki gyeppótló hagymások és vízi, vízparti társulások begyűjtésével).

A Ligetben élőhelyek láncolatát tervezzük kialakítani nagy biodiverzitású ligeti társulásokkal. Például: *gyöngyvirágos ligeti tölgyes* (*Convallario Quercetum roboris Ligetensis*), *kékcsengős ligeti platános* (*Hyacinthoido Platanum Ligetensis*), *ligeti égerláp* (*Alnio glutinosae Ligetensis*), *szibériai ligeti nőszirmos* (*Iridetum sibiricae Ligetensis*), *csenkészes pillangóvirágos ligeti kaszálórét* (*Cirsio canii-Festucetum pratensis Ligetensis*)

A Liget megfelelő méretű természetvédelmi célok megvalósításához, pl. a védett növények állományainak génmegőrzésére, ex-situ védelmére, és szükség esetén viszapótlására más helyszíneken. A parkban elszórva, 3-4 hektáronként madáretetőket és -itatókat, illetve porfürdőket kell létrehozni a madarak számára. A Liget a környezeti nevelésnek is fontos színterévé válhat: a tanösvény felfűzi az itt megtalálható társulásokat, és interaktív, akadálymentesen megközelíthető és tapintható elemekkel, valamint saját applikációval mutatja be őket.

A Ligetben ökológiai és természetvédelmi



szempontú csapadékvíz-visszatartó és -recikláló rendszert terveztünk. A zöldfelületekre hulló csapadék helyben kerül szikkasztásra. A burkolt felületekről a csapadékvizet a recikláló rendszer összegyűjti és tárolja. A víz egy része közvetlenül a burkolat alatt szikkasztásra kerül a burkolatok alatt elhelyezett szikkasztótálcák segítségével, amelyek biztosítják a környező fák gyökerének vízpótlását. A fennmaradó víz összegyűjtésre kerül. Valamennyi sportpálya süllyesztett, annak érdekében, hogy időszakos tárolóként funkcionáljon

a hirtelen jött nagy intenzitású csapadékok idején. Ezen felül a környező házak tetőiről összegyűlt csapadékvizet is a Ligetbe kívánjuk terelni, megfelelő tisztítást követően. A legnagyobb tározóink a Promenádnál, illetve a közlekedési múzeum környezetében lévő nagy burkolt felületek alá kerülnek.

Az élővilág változatossága mellett a terepmorfológiai változatosságára is hangsúlyt fektettünk a tervezett terepalakulatokkal, dombokkal. Erre a Liget Ajtósí Dürer sor felőli részén van nagyobb igény, ahol az

út forgalmának zajától védene és a tervezett játékos- és sportfunkciókat erősítik. A meglévő és a tervezett funkciók működésének és kapcsolatrendszerének megfogalmazásakor, ill. újraértelmezésekor a történeti értékek és átlátások elemzése jelentett támpontot. A különböző igényekből és időtöltésből eredő konfliktusokat a térszervezés segítségével feloldottuk. Az attrakciók és szolgáltatások könnyen átlátható, logikus rendszert alkotnak, amit online felülettel is rendelkező információs rendszer egészít ki.

Pesterzsébet: 1956-os Forradalom Kerületi Emlékpark, Juta-domb – I. díj

**Bognár Emese
Tóth Bettina**

Ebben az évben lesz az 1956-os forradalom 60. évfordulója. Ebből az alkalomból a Juta-dombi megemlékezés helyszíne is megújul. Kevesen tudják, hogy a Juta-domb azon ritka helyszínek közé tartozott, ahol a szabadságharcosok sikerrel

szálltak szembe a szovjet csapatokkal. Az itt elesett szovjet katonákért indított perben rendkívül súlyos ítélet született a dombon harcoló magyar katonákra: hét embert kivégeztek. Nevük az emlékkőhöz vezető talpfákon lesz olvasható. Az emlékpark kialakításával a fiatalabb korosztályt is szeretnénk megszólítani, amire a park északi szegélyét képező, hosszú tűzfal-

ra festett graffiti jó alkalmat ad. Izgalmas képekben, fiatalos stílusban jelennek meg az 56-os csata eseményei, kronológiája. Az emlékkő környezetét a nyártól őszi virágokkal fűszítő évelőágy emeli ki, és teremt fókuszpontot a parkban. A nővényeket úgy válogattuk ki, hogy a megemlékezés idején is legyenek virágzó fajok, emlékeztetve 1956 dicső céljára és a Juta-dombi csata sikerére.

Az itt lakókat a természet szépségével szeretnénk lecsalogatni a zöldbe. Ezért a park szegélyeit cserjékkel zárjuk le, hogy a parkoló autók és utak vizuálisan ne zavarják a parkba látogatókat. A középső pihenőgyepet magasra hagyott vadvirágos sáv öleli körbe, ami a rovarokat is vonzza, ezzel támogatva a városi zöldfelületek ökológiai sokszínűségét. Bízunk benne, hogy a Juta-domb kellemes pihenőhely és méltó emlékhely lesz a kerületben lakók számára.



TÁJI ÖRÖKSÉGVÉDELMI KUTATÁSOK A SZÉKELYFÖLDÖN

58

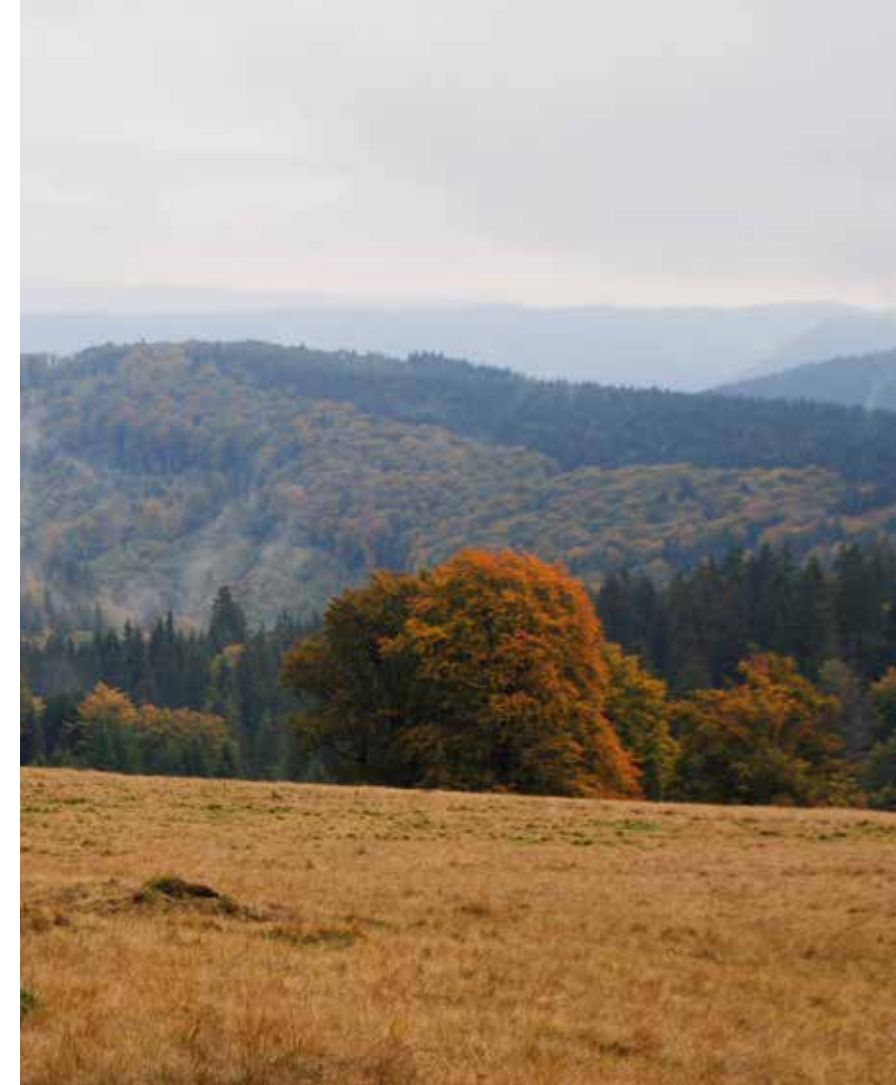
Herczeg Ágnes, Csaba Kinga, Kovács Attila, Meszesán Péter



A székely táj hagyományos tájhasználatának átalakulása felgyorsult. A táji örökég megőrzésében nehézséget jelent, hogy nincsenek meg a védelmi keretek. A települések nem rendelkeznek komplex táji, természeti értékkataszterrel, és nincsenek meg a védelem jogi alapjai. A rendezési tervek nem támaszkodnak tájvédelmi, zöldfelületi vizsgálatokra, nem készül táji örökségvédelmi tanulmány. Nincs külterületi szabályozás, belterületi zöldfelület-szabályozás. A táji munkarészek elkészítését, ha készülnek ilyenek, nem tájépítészek végzik. Sok áldozatos előkészítő munkának köszönhetően elindult a Sapientia Erdélyi Tudományegyetem marosvásárhelyi karán a magyar nyelvű tájépítészképzés. Addig, amíg akkreditált és tervezői jogosultsággal rendelkező tájépítészek lesznek Romániában,

a helyi viszonyokból kiindulva még sok idő telik el. Fontos, hogy minél jobban a köztudatba emeljük a táji értékek jövőbeni fontosságát. Már évek óta magyarországi és erdélyi egyetemistákkal és végzett tájépítészekkel, minden évben pályázva az NKA Építőművészeti Kollégiumához, felmérünk egy települést, együttműködve a helyi közösségekkel, önkormányzatokkal, civil szervezetekkel. A felméréseknek több hasznuk is van. Egy-egy településnek nagyobb esélye van arra, hogy felismerje és tudatosítsa értékeit. Ezeket a dokumentációkat fel tudják használni pályázatokhoz, fejlesztési és rendezési tervekhez. A hallgatók elsajátítják azt a tájszemléletet, amely az örökség felismerésén alapul. Megtanulnak együttműködni és párbeszédbe elegendeni a helybéliekkel, és magával a tájjal.

A tájak értékelésére, elemzésére kidolgozott módszertanok száma és megközelítési módjai ma már igen szerteágazóak. Felfogásunk szerint azonban nemcsak a vizsgálat céljában lehetnek különbségek, hanem minden táj önmagában egyedi és megismételhetetlen, vagyis önálló individuum, így értékelésére nem lehet sablonokat alkalmazni. Táji, természeti örökségvédelmi tanulmány készítése során ezért saját metodikát használunk, amelyet sok év tapasztalata érlelt ki, és csak támpontokként léteznek, nem szervezetökként. Két fő pillére: a tájalakulás-történet vizsgálata, különösképpen a benne élő emberek történelmi korokon átívelő és jelenlegi tájhasználatának összevetése, valamint a tájban rejtőző egyedi értékek, karakteres jegyek feltárása és szintézise. A tájtörténet feltárása elsősorban azért fontos, hogy rálássunk a természeti adottságokra támaszkodó tájművelés változásából kiolvasható tendenciákra, hiszen ezen tendenciák elárulják, hogy „mit akar a táj”, vagyis miben rejlik a tájpotenciál. A természeti adottságok meghatározták a tájhasználat lehetőségét az egyes korszakokban, és tükrözték a közösség életmódját, viszonyulását a tájhoz. Ez ma sincs másként. A táj mai állapota olyan olvasókönyv, amelyből kiolvashatjuk az ember, a közösség állapotát is. Ez ugyanis az alapja minden felelősségteljes fejlesztési elképzelésnek. Csak a tájjal összhangban lehet ökológiai és szociális értelemben is előrelépni. A jövőből érkező impulzusok érzékelése is a táj képének olvasását feltételezi. A tájkép egy nyelvezet, és ezt a nyelvet szükséges megérteni. Ehhez megfelelő rálátásra van szükség, és arra a holisztikus megközelítésre, miszerint az ember a tájorganizmus tudata, egyben ennek az organizmusnak része is. Szabad akarata révén cselekvőképes alakítója, és ebben rejlik felelőssége is. Amennyiben az ember a táj részeként tud magára tekinteni, ez a kapcsolat kölcsönhatáson alapul, és nem önmagában az emberi akarat nyilvánul meg. Vizsgálódásaink ebből a szemléletből indulnak ki. A tájvizsgálat feladata, hogy komplex módon feltárja a vizsgált terület kül- és belterületének táji, természeti



59

adottságait, az emberi tevékenység hatására létrejött táji kultúrtörténeti értékeit, a jelenlegi tájpotenciált. A táji, természeti örökségvédelmi tanulmányokat számos területen lehet – sőt kell – alkalmazni: alapját képezik rendezési tervek kül- és belterületi táji, zöldfelületi szabályozásának, alátámasztásként szolgálnak helyi és felsőbb szintű táji, természetvédelmi rendeleteknek, alapjai a települések fejlesztési stratégiájának, helyi és térségi döntéseknek, turisztikai fejlesztési program kiindulópontjaiként szolgálnak. A rendelkezésre álló térképi (katonai felmérések térképei, kataszteri térképek, erdőterképek stb.) és írott anyagok (monográfiák, tájleírások, útikönyvek) ismerete mellett a terepmunka határozza meg a tájvizsgálatot. Adatlapokon, fotókon, rajzokon és térképen rögzítjük a táj jelenlegi, terepen észlelt állapotát. Emellett fontos eleme és forrása a munkának az itt élő emberek és szakemberek ismeretének és tudásának beépítése is a tanulmányba. A terepmunka során minden kül- és belterületi területet bejárunk. A táji, tájképi, természeti értékek felvételezése adatlapokon történik, fotóval dokumentálva, valamint a koordináták rögzítésével a térképen. Minden esetben törekszünk az információk minél több forrásból való

összegyűjtésére, bevonva a helybéliek nélkülözhetetlen helyismeretét is. Az elmúlt két évben Zalanpatakon és Kisbaconban végeztünk felméréseket. Mindkét település Székelyföldön Háromszék megyéhez, azon belül Erdővidék történeti tájegységhez tartozik. Kisbacon a Dél-Hargita aljában, a Barót-patak völgye két partján, Zalanpatak pedig a Baróti-hegység belsejében, az Iván- és Tekse-pataka mellett fekszik. Előbbi lakossága 499 fő, utóbbit pedig 139-en lakják. Mindkét falu népessége folyamatosan csökkenő tendenciát mutat, a lakosság elöregedőben van. Az emberek nagy része földművelésből, állattartásból, erdőgazdálkodásból él. A környező táj általános képét meghatározzák a bükkösökkel, tölgyesekkel borított hegytetők, a még fennmaradt kaszálóként és legelőként hasznosított hegyoldalak, a rengeteg forrás és az alázduló patakok, valamint a tájban mindenütt felbukkanó idős gyümölcsfák. Az itt élők hagyományos gazdálkodást folytatnak, mely teljes harmóniában él a tájjal, nem zsigereli ki azt. Ennek megőrzése csak úgy lehetséges, ha az értékeket tudatosítjuk az emberekben, felhívjuk figyelmüket azokra a természeti kincsekre, amelyekben benne élnek, de számukra már megszokottá váltak.



ERDÉLYI TÁJFELMÉRÉSEK

TÁJÉPÍTÉSZETI GONDOLATOK MÜNCHEN REPÜLŐTEREKBŐL LÉTESÜLT PARKJAI KAPCSÁN

Szöveg, fotó: **Szaszák Gabriella**

60



Ahhoz, hogy a beavatkozások helyes irányát láttassuk velük, először is meg kellett ismerni a táj és az itt élő emberek állapotát, helyzetét. A helyszíni vizsgálatot megelőzte a kutatómunka, amelyhez nem voltak szükségesek a terepi ismeretek. Először tájtörténeti vizsgálatokat végeztünk, melyek során korábbi térképeket, katonai felméréseket, régi műholdfelvételeket tanulmányoztunk. A felméréshez elengedhetetlenek Orbán Balázs és Benedek Elek irodalmi alkotásai, akik e tájak jó ismerői voltak. A terepi kutatómunka több részből

tevődött össze. A falvakat körülvevő táj megismerésének alapja, hogy a táj részévé váljunk. Jártuk az erdőket, mezőket, túrautakat, magas hegyekről elemeztük a tájszerkezetet. A belterületi térképezés is fontos, gyakran a helyiekkel beszédbe elegyedve sokat megtudhatunk a helyről.

A két székelyföldi település belterületének, természeti adottságának megismerése és feltárása során természetesen nemcsak szakmai értelemben, hanem lelki-szellemi síkon, illetve teljes emberi mi-

voltunkat illetően olyan tapasztalatokkal és felismerésekkel gazdagodtunk, amelyek egy valósabb és igazabb képet festenek világunkról. A táj és az ember kapcsolatát tükröző több évszázados, évezredes folyamatok tudatosítása az ott élők számára beszélgetések, falufórumok és szakmai egyeztetések keretében történt. A résztvevők szembesülhettek a múlttal és örök értékeikkel, ami újabb folyamatokat, újabb reális terveket képes elindítani a jövőre nézve. A táji és épített örökség felmérésének tapasztalatai, a jövő tervezése, a múlt értékeinek megerősítése és továbbélésének biztosítása a későbbiek során a települések rendjéhez, rendezési terveihez, az értékek védelmének érdekében való megjelenéséhez is fontos alapot ad. Ez hosszú távú és türelmet igénylő folyamat a szereplők számára, hiszen minden, sorsot és tájat befolyásoló lépésnek ki kell fornia magát, hogy szervesen tudjon illeszkedni a tájhoz, az élethez.



Fotók: Kovách Attila, Herczeg Ágnes

61



A Pagony Táj- és Kertépítész Iroda csapata 2016 nyárutóján tanulmányutat tett München városába. A szakmai program része volt három, egykori repülőtérből lett park bejárása is: első nap a Landschaftspark Hachinger Talba, második nap a Landschaftspark Riembe, harmadik nap az Olympiaparkba látogattunk el. A három parkból az előbbi kettőt mutatjuk be. Ezek a tájparkok a 21. század fordulóján jöttek létre, méretüket tekintve a város zöldfelületi rendszerének regionális szintjét alkotják, s a város peremterületén helyezkednek el. Érdekességük, hogy a tervezők megtartották az egykori kifutópályát. A repülőtereket nagy sebességgel közlekedő hatalmas járművekre tervezik, ezért emberi léptékkel nehezen megragadhatók. Mindemellett funkciójuk is merőben más, mint a kulturális és szociális szerepkört is betöltő parkoké. Tervezésük ezért táji léptékben való komplex gondolkodást igényel, amely összekötő kapcsot teremt a táji lépték (település- és tájtervezés), valamint a városi terek és kisebb zöldfelületi elemek léptéke (szabadtértervezés, objektumtervezés) között. Mindeközben

szem előtt tartja a zöldfelületi rendszerek társadalmi jelentőségét, és az adott embercsoportonként eltérő társadalmi igényeket is.

A regionális parkok jellemzői és szerepköre

A regionális park egy olyan, „egy vagy több elemből felépülő rendszer (közhatalmatú erdő, közhatalmatú rét-legelő, zöldterület, közhatalmatú vízparti terület stb.), melynek elemei közvetlen vagy jól feltárt kapcsolatban állnak egymással. Több városi szintű, különleges funkcióval (egyben turisztikai látványosság) is bír, vonzáskörzete kiterjed a [fő]városra és az agglomerációra [a városra és a vonzáskörzetre] egyaránt. Fenntartása döntően extenzív, melyben intenzív feltárás és kisebb-nagyobb intenzív zónák, csomópontok találhatóak.” Vonzáskörzete 6 km, és összterülete minimum 150 ha. Feladata „találkozóhely, kikapcsolódás, pihenés, játszóhely, sporttevékenység, étkezési lehetőség, kulturális program, városi-országos látványosság, tömegrendezvények, kirándulás-túrázás, extrém sportok, (esetleg) motorizált extrém sportok bizto-

sítása”. Napi használat a park peremterületein, a lakóterületekhez közeli, intenzív fenntartású csomópontokban jellemző, alkalmankénti, hétfégi használat pedig a belső, ill. a lakóterületektől távolabbi, extenzív részeken. (Almási, 2007)

A tájképi, vagy ismertebben angolparkok az ipari forradalommal párhuzamosan alakultak ki, a táj, a természet idealizálását követően. Művészeti, filozófiai programjuk a megrendelő és a kertművész hatásköre, egyben a reprezentáció eszköze is. A társadalmi változásokkal párhuzamosan egyre több a nyilvánossá tett park. Később a nyilvánosság számára tervezett városi parkok elsődleges funkciója a 20. század elejéig a séta, a társadalmi érintkezés. A 20. század a gyors változások ideje, ismét változik a parkok használata. Az emberek a parkok többi elemét is használni kezdik, és a séta mellett helyet kap bennük a pihenés, a sportok, a játék, a különböző attrakciók és kalandelemek. Napjainkban a rohanó világban élő embernek különösen fontos a parkok által nyújtott szolgáltatások közelsége, és a természet-élmény megélésének a lehetősége.

Landschaftspark Hachinger Tal

A 126 hektáros területű tájpark az egykori neubiberi reptér helyén épült 2001–2005 között. Északkeleti sarkából még 1995-ben hasított ki egy részt Neubiberg község, mivel az 1913-ban kicserélt településnek nem volt temetője, és a beépítetlen terület adta magát ehhez a használathoz. 2000-ben adták át az AGS GartenStudio által tervezett temetőt. A repülőhangár épületének átalakításával jött létre a kápolna és a ravatalozó. A hárs, tölgy és juhar alkotta rászterres allék között geometrikus parcellák találhatók. A volt hangár tengelyében pedig egy meditációs kert található hosszú, architektonikus vízmedencével. A meditációs kertben kavicsburkolatú sávok váltakoznak levendula-, kakukkfű- és varjúháj-sávokkal. A kertrészben nincsen árnyékolás és padok, ezért nem invitál leülésre, meditációra. A vízmedence elhanyagolt, algás. A temető délnyugati sarkában, a kifutópálya elejénél építettek egy dombot, amely a csapadékvíz kezeléséhez és az öntözéshez szükséges vízgépészetet takarja. A domb tetején egy 6 m magas kereszt áll, valamint kilátódombként is funkcionál, így összeköttetést teremt a temető- és a tájparkzóna között.

A tájparkot Unterhaching település kezdte el kiépíteni. 2001-ben tervpályázatot hirdettek a tervezésére, amelyet a berlini Atelier Loidl iroda nyert meg. A kivitelezés több ütemben, máig tartóan zajlik. A tervezési koncepció mottója: „A horizont ott van, ahol az ég látszólag megérinti a földet. A horizontot látni annyit tesz, mint



a tágasságot (szélességet) érezni.” A koncepció gerincét tehát a kifutópálya megtartása képezte. Az új horizontot a fő bevezető sétányok lesüllyesztésével, és a nyugati oldalon kétoldali dombkerettel adták meg a tervezők. A vertikális elemeket (az épületeket) részben elbontották, részben növényrehabilitációs projektek is helyet ad. A területet zónákra osztották. A délkeleti csücskön karámokban juhnyájak legelnek. A középső, egybefüggő, természetközeli rétegen védett állat- és növényfajok élnek. A talaj közelében fészkelő madarak védelme érdekében a nagy mező áprilistól augusztusig nem használható. A franciaperjés kaszálórét (Arrhenatheretumelationis) ritka fűfélék és vörös listás fajok is élnek (mezei pacsirta, fűrj, északi boglárka, égszínkék boglárka). A kétélűek szaporodásához időszakos vízborítású felületeket, valamint ivásra alkalmas víztesteket is kialakítottak. A nyugati oldalon kaptak helyet a sport- és szabadidős tevékenységek. A területet átszelő Hachinger-patakot rehabilitálták, és mára teljesen természetes határú ártéri erdőt telepítet-

tek. A vízfolyás mentén vizes játszóteret, valamint közösségi tereket hoztak létre. A kifutópálya és a katonai akadémia közé eső rész a kutyák birodalma – a természetvédelmi érdekek miatt máshol nem lehet őket elengedni. A Hundemeile nyugati végén gyümölcsös található. A tájpark sikeres térszervezésű, barátságos park. Tervezésénél a környéken lakókat bevonták, és igényeiket figyelembe vették a park szolgáltatásainak meghatározásakor. Így emberi léptékű, és jól kihasznál pihenőhelyet sikerült létrehozni. A hagyományos értelemben vett parkfunkciót a patak menti attrakciók, valamint a kilátódombkal átellenesen található kalandelemek (különböző sportpályák) biztosítják. Az ember számára végtelenül szélesnek és a végtelenbe veszően hosszúnak tűnő kifutó elsősorban a keréken guruló sport- és közlekedési eszközök használatát invitálja, illetve kerékpárút-kapcsolatot jelent a környező településeknek. A tágas, nyílt tér és a kifutópálya két végében levő tematikus kertek közti átmenetet a horizont jól sikerült kezelése, a domb-keretek szelidítik emberi léptékűvé.



Landschaftspark Riem (Riem park)

A Riem nevű „zöld városnegyed” az 1992-ben bezárt München–Riem repülőtér helyén jött létre. A terület harmadát a 13 000 embert foglalkoztató vásárváros (Messestadt) képezi, harmada lakóterület 16 000 lakossal, fennmaradó harmada pedig zöldfelület, melynek területe megközelíti a 200 ha-t, és található benne egy 10 ha területű fürdő. A park tervezésére 1995-ben írtak ki pályázatot, amelyet a párizsi Latitude Nord tájépítész iroda nyert meg Gilles Vexlard és Laurence Vacherot vezető tervezők szakmai irányításával. A kivitelezés 1997-ben indult meg, a park pedig a 2005-ös Buntegartenschau-ra készült el. A projekt ebben az évben elnyerte a német tájépítészeti díjat (Deutscher Landschaftsarchitekturpreis). A lakónegyedről délre elterülő park tengelyét a több mint két km hosszú, promenád szerepkörre tervezett egykori kifutópálya adja. A lakóterület mentén, a park északi sávjában tematikus kertek kaptak helyet játszóterekkel, sportpályákkal, kalandelemekkel, kis közterekkel. A legjelentősebb attrakció a keleti oldalon található, talajvízzel feltöltött fürdő, valamint a mederből kikerülő földből megépített két szánkózódomb. A tó északi partján található a strand, déli oldala pedig természetközeli kialakítást kapott. A promenádtól délre az egykori tájhasználatra utaló, és a lakónegyedet még most is övező mezőgazdasági táj jellegét és léptékét idéző parkrészt kívánták kialakítani. Ez a terület erdőfoltokkal, ligetekkel, fasorokkal, valamint teraszos megformálású, finom szintkülönbségekkel tagolja a nagy, nyílt teret. A tervezői koncepció szerint a parkban két pólus: a tágas, nyílt tér és a peremsávban húzódó szabad terek kontrasztja hozza létre a térbeli feszültséget. A tömör, élménygazdag

tematikus kertek mozgalmassága áll szemben a nyílt tér nyugalmával. A dinamikát a vonalas elemek viszik bele a tájba, a különböző formában ültetett egyes fafajok pedig más és más hangulatot árasztanak. A cserjék és sövények kisebb terek érzetét keltyik, míg a rét és az elszórtan álló szoliter fák a tágasságot sugározzák. (Schmidt, 2009) A tervezői koncepció nagyvonalú, sokszor több száz méter hosszú, tört vonalú egyenesekkel határolt tagolóelemek dinamikája számomra a térben nem volt értelmezhető. Ahogy Catherine Szántó tájépítész írja, érezhető a parkban a mezőgazdasági táj esetlegességének hiánya, az emberi akarat nyoma. Ezt a megfigyelést azzal kiegészítve, hogy a lehatárolás, a téri szegélyek is hiányoznak, az volt a benyomásom, hogy a nagy, nyílt teret nem sikerült világosan megfogalmazni. A dekonstruktivisták stílusú parkban az emberi akarat nyomát szintén magukon hordozó történeti kertek elemek szilánkosra „robbantva” helyezték el. A nagy narratívákat, az összes stílust és formát aktívan lebontó posztmodern kor jól ismert válfaja ez a formavilág, amely szándéka ellenére mégis a térszervezés egyfajta stílusává, narratívájává vált. A Riem parkban a térszervezés azonban inkább a bizonytalanságot fokozta: az allék nem vittek sehová, a tengelyek, a hálózatok, a zónák, az irányok nem voltak értelmezhetőek. A geometrikus teraszozás részüinek oldalát a partvédelmi művekhez hasonlatos sziklával borították, amelyek nem invitálják be az embert a dombokon található erdőfoltba. A fákat szabályos rászterben ültették, ami ekkora léptékben kellemetlen vibrálást eredményezett, és nem idézte elő a várt természet- és térélményt. Összességében az egész park nem csábított felfedezésre, kikapcsolódásra, játékra.

Riemer park



A léptékükben könnyebben kezelhető tematikus kertek is nagymértékben tervezettek voltak, és jó részük kihasználhatatlanul, gyomosan, leromlott állapotban várta jobb sorsát. Vélelmezhető, hogy a teljesen új városrészen nem volt mód megkérdezni a lakosságot, hogy mire lenne igényük, ezért a projekt nem alulról építkezett szakmai irányítás mellett, hanem a tervezőasztalon született meg. Holott a funkcióit jól ellátni képes zöldfelületi rendszer fejlesztéséhez szükség van a lakosság bevonására a teljes folyamat során. A volt kifutópálya itt is, ahogy a Hachinger Tal esetében, inkább a gyorsabb közlekedési eszközöknek – a kerékpárnak, görkorcsolyának – kedvez, jelentős is volt az áthaladó forgalom. A park nyílt részében sétáló embert nem nagyon láttunk. A tónál, illetve egyes játszótereken, sportpályákon azonban igazi parkhangulatot idéző nyüzsgés fogadott bennünket. A szintén geometrikus vonalvezetésű tavat barátságossá tette a sok vidám, fürdőző ember, és a szabálytalan kontúrban teret hódító nádas.

A két bemutatott példa közül az bizonyult követendőnek, amely nem alaprajzilag, hanem a térben volt képes kezelni a felvetett téri problémát, azaz egy repülőtér parkká alakítását. A szűk értelemben vett dizájn a kifutók léptékében nem értelmezhető, így inkább az a projekt tűnt élhetőnek, amely kevesebb dizájnelemmel operált, alázatosan kezelte azokat, és inkább csak keretet adott az emberi tevékenységeknek. A használat aztán képes lesz cizellálni a zónákat, és tovább finomítani a térformálást. A természetvédelmi célok az emberi akarat nyomát nem hordozó, ezáltal a természetet megidéző, barátságos, invitáló térelemeket alkotnak.