

BUDAI LAKÁSBELSŐ

Építészet, fotó: **Dósa Papp Tamás**



INTERJÚ DÓSA PAPP TAMÁSSAL

Dénes Eszter

33



› **Ennek a budai lakásnak nem csupán az építészete, hanem belsőépítészete, egyben tulajdonosa és lakója is vagy. Ennek a munkának több szempontból is egyedi története van.**

A lakás, melyet teljesen eredeti állapotában sikerült megvásárolnom, egy 1965-ben épült budai hatlakásos társasházban van. A kiürítést követően gyorsan át lehetett látni a ház szerkezeti rendszerét, amely meghatározta, hogy milyen keretek között lehet újragondolni ezt a hetven négyzetmétert.

› **Érzek némi ellentétet a szokványos, lapostetős, középlépcsőházas kockaépület és a belsőben feltáruló látvány között.**

Ide belépve mindenki meglepődik... Már az első megtekintés során éreztem, hogy bár egy csúnya, fehér kockaházról van szó, mégis jó a léptéke, a szerkesztése, a lakások tájolása. Szinte láttam magam előtt, hogy kis beavatkozással egy, a környezetével jobban harmonizáló házat

lehetne egyszer faragni belőle, egy magas tető kialakításával például. A lépcsőház üvegfalja, az erkélykorlátok és a nyílászárók cseréje előnyösen rendezhetné a ház habitusát egy esetleges felújítás során. Egy kis ráncfelvarrással a lakás képviselte minőséget a külsőn is könnyedén meg lehetne jeleníteni.

› **Milyen szempontok szerint, és milyen korlátok között kellett a belsőt újragondolni?**

A kelet-nyugati tájolású, emeleti lakás egy parkra és egy csendes belső kertre néz. Eredeti elrendezésében öt ajtóval megnyitott, középfolyosóra szervezett kisebb terekből állt. A ház tartószerkezete megengedte, hogy szinte valamennyi közbülső falat elbontsuk. A felül bordás gerendát lakásonként összesen egy pillér támasztja alá, így csak ehhez és a gépészeti stranghoz kellett alkalmazkodni. A homlokzati nyílásokon természetesen nem változtattam.

› **Ha jól értem, akkor ez lehetőséget adott az egyes funkciók áthelyezésére, a teljes alaprajzi rendszer átalakítására?**

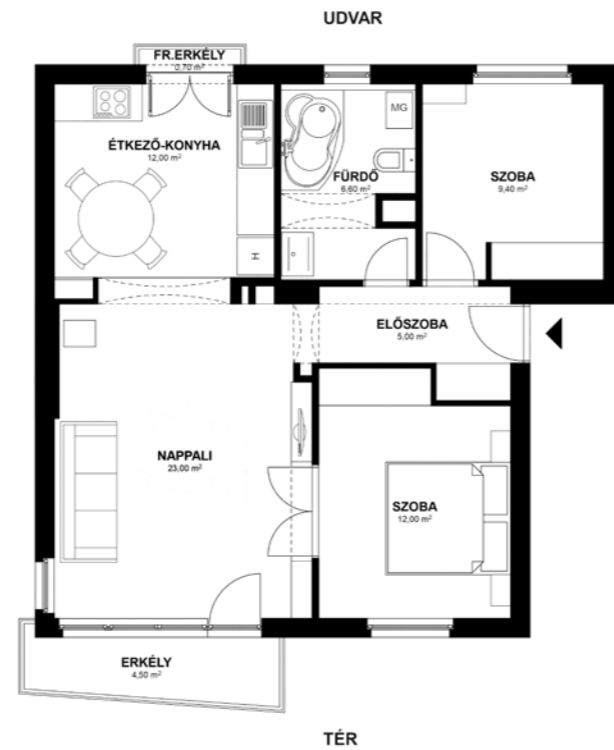
A középfolyosón mindössze két ajtó maradt az ötből, így belépéskor ellátni a lakás szívet kijelölő vaskályháig. Gyerekszoba lett a konyhából, mely a nappalitól egy íves nyílással elválasztva átkeült a lakás azonos oldali, de legtávolabbi csücskébe. Egy kivételével valamennyi válaszfalat elbontottuk, utólag azonban kiderült, hogy azt az egyet sem kellett volna megtartani, mert, bár jó helyen volt, a pontatlanságok miatt bőven adott munkát a csempézés során. Az új válaszfalakat Ytongból, a beépített szekrényeknél pedig gipszkartonból emeltük. A megnyitott tereket íves nyílások fűzik össze. A fürdőszobába is bekerült egy ív – ez esetben a ház szerkezetétől függetlenül –, mely a beékelődő strangot kihasználva jól osztja ezt a helyiséget.

> További különlegesség, hogy a nyílászárók és a bútorok is édesapád és bátyád keze nyomát őrzik.

Édesapám asztalos és restaurátor, az általam vásárolt antik bútorokat ő szokta gondos kézzel felújítani. Kevesen tudják, hogy jómagam is faipari szakközépiskolát végeztem, de míg a bátyám ottmaradt technikusnak, én átmentem az Ybl Miklós Főiskolára építészetet tanulni. Nyaranta édesapám műhelyében dolgoztam, az in-tarziától a restaurálásig mindenbe belekóstolhattam. A fa szeretete továbbra is megmaradt, megmunkálása nem okozott gondot itt sem: saját kezűleg készítettem a parkettahulladékból a kád előlapját és a falmélyedések fabetéteit is. Ma már a bátyám vezeti a műhelyt, én pedig, ha tehetem, viszem haza a munkát. Itt készültek a háromrétegű, hőszigetelt fa külső nyílászárók is, melyeken – igazodva az épület eredeti kialakításához és nyílászárószedéséhez – kívül fehér, belül fafelü-

let jelenik meg. A beépített szekrények, a könyvespolc és a fürdőszobabútor gyártmányterveit szintén én rajzoltam, melyek alapján egy kecskeméti asztalos készítette el a végleges darabokat.

> A mai fiatal generáció otthonaiban általában egy ismert nemzetközi bútoráruház darabjaival találkozhatunk... A tehető-



sebb réteg lakberendező által csinosított lakása pedig az aktuális trendet követi ugyan, de rendszerint személytelen kizakartotthon. Ezt a lakást azonban, amellet, hogy klasszikus formákat, színeket mutat, számos különleges, egyedi tárgy teszi otthonossá.

A lakás szívébe eredetileg egy kisméretű cserépkályhát terveztem. Később egy

ismert internetes aukciós oldalon kutakodva akadtam erre az 1902-ből származó, szinte múzeumi állapotú zománcozott Csepel csodára. Jelenleg ugyan csak díszként funkcionál, a kéményzóna előtt helyeztem el, így adott esetben tartalék fűtésnek is használható. Itt lettem rá az étkezőasztal felett lógó antik lüsterlámpára, és az Otto Wagner ter-





terveimet. Öt nap alatt végül elkészült a szőnyeg, igaz, csak két éjszakát sikerült aludni... A második nemeztáborba már a feleségemmel mentünk, az ott készült darab került a kanapéra. A szőnyegeken megjelenő kék szín végigvonul a lakáson: visszaköszön a pliszérolókban és az egyes tárgyakon is, mint például az általam gyűjtött holland delfti fajanszokon.

› **A nappali különleges fa padlóburkolata szintén meghatározó eleme a lakásnak, de a többi helyiségben is különleges burkolatokat találunk.**

Egy kis boltban, rendkívül kedvező áron jutottam hozzá a nappali hajófedélzet mintázatú parkettájához, melyet korábban egy svéd pavilonból bontottak ki. Különlegessége a tölgycsík és a jatoba, azaz brazil cseresznyefa sötét és világos árnyalatai adta inhomogén felület. A hajófedélzethez hasonlóan megjelennek rajta a csavarozást rejtő dugók mintái, jóllehet itt alatta nincs csavar.

› **A kék szín mellett a konyhát az étkezőtől elválasztó fal mintája mit jelképez?**

A konyhát az étkezőtől elválasztó fal naphold mintája a fa beltéri ajtókon is visszaköszön. Tulajdonképpen egy szecessziós kis szekrény inspirálta magát a kiosztást, a felső osztó díszítősorát pedig a falon megjelenő formák. Ahogyan az erdélyi kapukon megjelenő holdfázisnaptárt követve született a minta, melyet eredetileg kerámiából képzeltem el, végül plexilapból készültek a betétek. Ami a falmélyedések betéteit illeti, azzal szoktam sokkolni az építéskollégákat, hogy az általam bevágott betéteken a padlóhoz igazodva futnak a vonalak...

› **Ez a 2012-ben megvalósult belsőépítészeti tervezés volt az első ilyen jellegű munkád. Azóta volt hasonló megbízásod?**

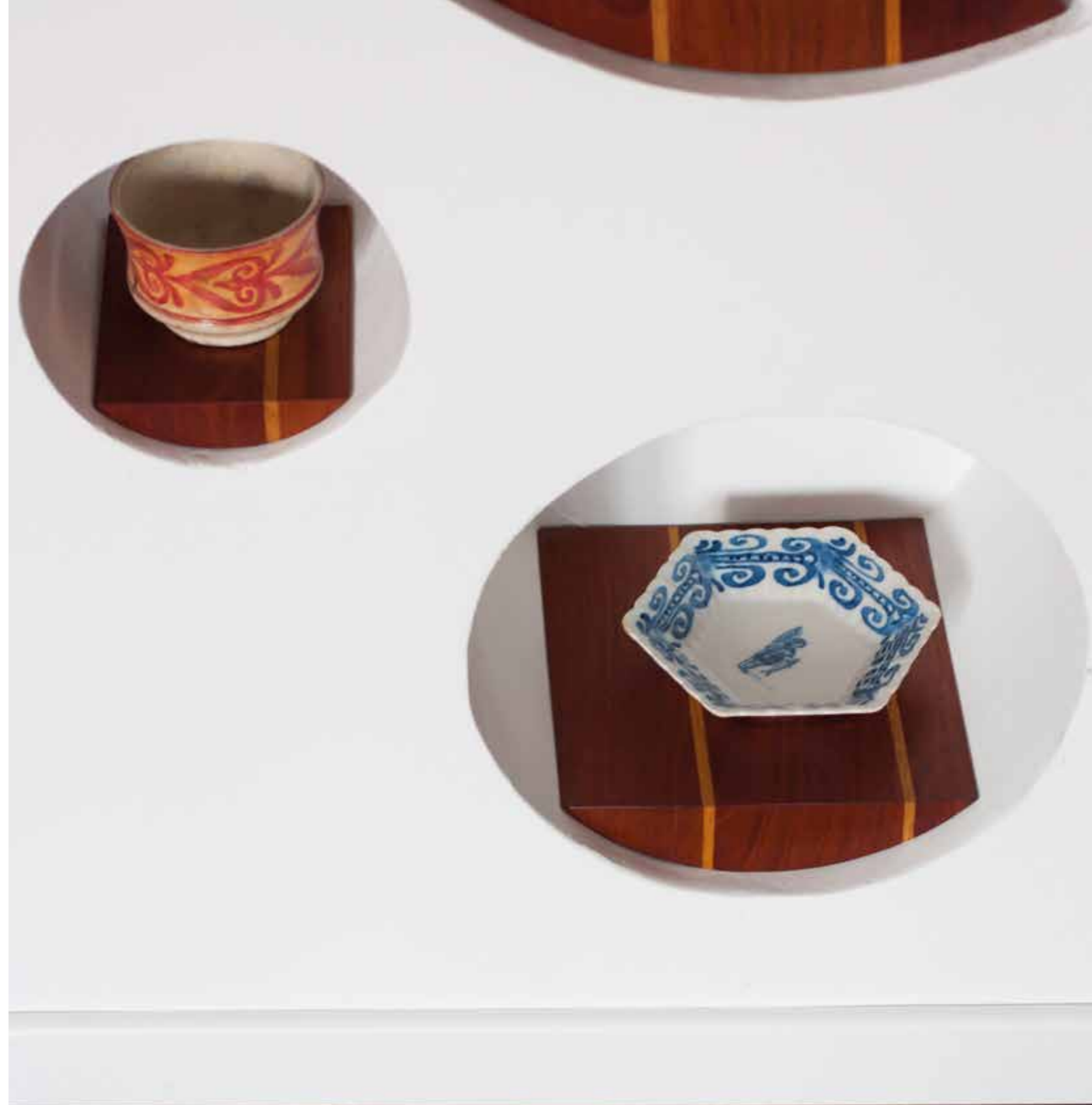
A saját otthonom átalakítása további két hasonló munkát hozott. Mindemellett a családi házak tervezésénél is fontosnak tartom, hogy építésként belefolyjak a részletekbe, még ha nem is ilyen mélységben. Sáros László intelmét tartom szem előtt: engedni kell a megbízót is nyomot hagyni...



vezte Thonet székekre is. Ugyancsak a konyhában kapott helyet a bögregyűjteményem, melyet utazásaim alkalmával folyamatosan gyarapítok. A konyhában mellesleg a sok különleges tárgyhoz és az egyedi spanyol csempéhez egy semleges, nagyáruházi konyhabútort választottam, melyet azonban a kézi gyártású porcelánfogók egyedivé tesznek.

› **Úgy tudom, hogy a tárgyak közül többet te magad alkottál.**

A kályha mögötti falfelületre nagyon sokáig kerestem a megfelelő szőnyeget. Mindig is tetszett a türkmén sátorajtószőnyeg, de ezekért kisebb vagyonokat kérnek. Még Makovecz Imrétől örököltem egy balmazújvárosi megbízást: Rózsa Péter biogazdaságának épületegyüttesét. A megbízóval baráti viszonyba kerültem, és meghívására vettem részt az általa szervezett nyári nemeztáborban. Korábban sosem próbálkoztam ezzel, meg is mosolyogták a szövött szőnyeg mintájára készített



A HOME INTERIOR IN BUDA INTERVIEW WITH TAMÁS DÓSA PAPP ESZTER DÉNES

The owner of this home in Buda is its architect and interior designer as well. Purchased in 1965, the structure of the apartment was malleable enough to allow the reconstruction of the entire floorplan. The doors, windows and even some of the furniture were manufactured in the family carpentry shop, going against the current fashion of refurbishing homes with pieces bought from widely advertised international companies or, in case of the well-off, by employing the expensive and impersonal services of interior designers. This home is made familiar by classical contours, colours and a wide range of special and unique accessories, a number of which, such as the small wall tapestry, were made by the owners themselves.