

Viszonyom a természethez

A pilisi erdők bükkösei és tölgyesei több tízezer esztendeje állnak ott, ahol ma is zöldelnek. Éppen napjainkban igazán csoda ez, amikor a maradandónak látszó is olyan illékony, amikor az improvizáció uralma szerte-foszlítja az állhatatosságot és elhessegeti a jövőért való felelősséget. - Az erdő legidősebb tanúfái 150 évesek lehetnek és a múlt reformkorában keltek ki az akkori anyafákról lehullott magvakból. Most ugyanolyan időket élünk, és a megvénült fák alatt ugyancsak meglepedett az új generáció. Vajon megélnék ezek is újabb 150 esztendőt?

Most, amikor néhány fiatal erdész barátommal az erdőt járom, és a sok fa közül kiválogatjuk az ígéreteseket, amelyeknek még 100 esztendeig a helyükön kellene maradniuk, a jövőért érzett felelősség ül meg az ember lelkét. Közben az is kísért, hogy az erdő nem csupán egymás mellett álló fák csoportja, hanem a legfejlettebb életközösség (ökoszisztéma), amelyben a látkon kívül cserjék, a gyepek a moha és a talajszint növényei, a talajon és a talajban élő gombák, baktériumok, vírusok és moszatok, véglények, fonálféreg, alkák, hangyák, darazsak, rovarok régiója, madarak, rágcsálók, kis és nagy emlősök, növényevők és ragadozók élnek együtt egy sok ezer éves életközösségben, amelyben az egymáshoz kapcsolódás állandó mozgást kiváltó egyensúlyi helyzetben létezik.

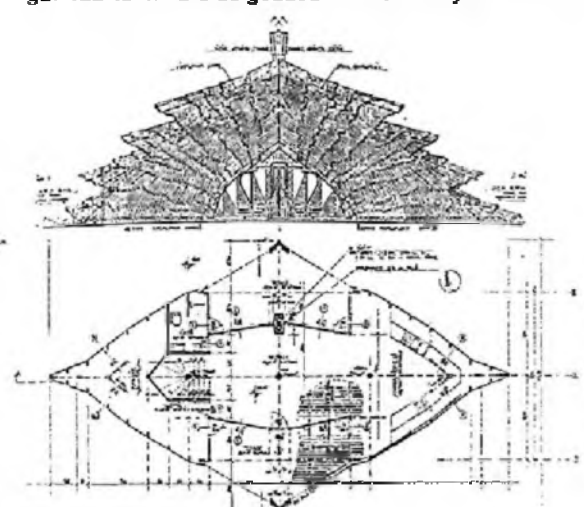
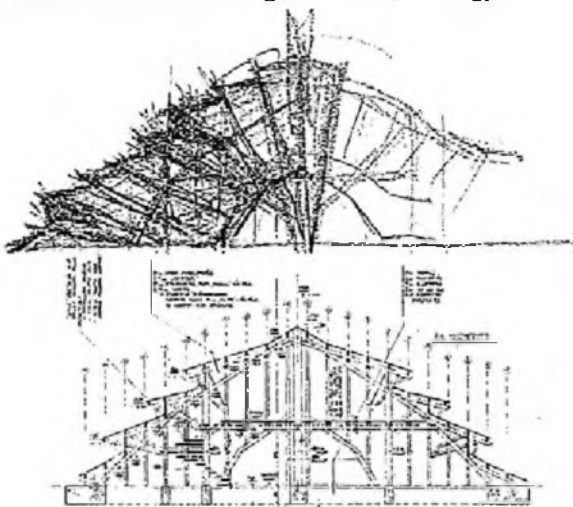
A mai civilizált társadalom ettől a csodálatos erdei életközösségtől azt kívánja, hogy legyen jövedelmező nyersanyagforrás, tömegmértékű park és tájvédelmi övezet. - A feladat szinte megoldhatatlan, mert egymás-

nak ellentmondó igények fogalmazták meg az érdekeket. A remény mégis arra készíti az embert, hogy terveket készítsen a jövőt illetően.

Hogyan lehet az erdő jövedelmező nyersanyagforrás?

A magyar nyelv ugyanazt a szót használja az élő és a holt fa megjelölésére. Ezért állhat elő az a fonák helyzet, hogy a fakereskedőnek mást jelent a fa, mint a természetvédőnek. Az egyiknek a fa árú, amelyet adni-venni lehet, a másik azt kiáltja, hogy a fa a természet egy darabja, egy kis természetes oxigéngyár, portisztító és zajvédő zöld fal, ami nélkül nem élhet az ember. A latin „arbor” és „lignum”, vagy a német „der Baum” és „das Holz” szavak szabatosan elhatárolják egymástól a két különböző állapotú fát. Ettől ugyan az alapvető konfliktusok nem oldódnak meg, de azt világosan tudni lehet, hogy az „üzlet” ott kezdődik, amikor az élő fából holt fa lesz.

Mivel a jórészt sarjeredetű pilisi erdők tájának nagyobbik része gyenge minőségű, ezért egy olyan fafeldolgozóipart hoztunk létre, amely a rossz minőségű alapanyagból is képes magas értékű készterméket is előállítani. E célnak megfelelő üzemekben a fellűrészelés, darabolás, hosszoldás, ragasztás műveleteinek a végén új alapanyagként jelentkező táblákból és tömbökből olyan végtermékeket lehet előállítani, mintha a Pilis erdeiben csupa hatalmas és jóminőségű fa állna. 1967-ben egy versenytárgyaláson elnyertük az akkor épülő Budapest Szálló 3 ezer m²-nyi falburkolatának az elkészítését, amely vállalkozásnak a sikere megalapozta a pilisi fafeldolgozás jövőjét. Beléptünk ugyanis az építő- és vendéglátóipar mozgásterébe, rangos építészekkel kerültünk kapcsolatba, és résztvettünk több jövévű szálloda, étterem, sörszőlő, kultúrház belsőépítészeti munkáiban falburkolatok és berendezési tárgyak gyártásával, majd bekapcsolódtunk a budapesti temetők ravatalozóinak rekonstrukciós munkáiba, végül ráállunk fafeldolgozásunk eredményét hosszútáv-



Eker Dezso. Nagykáld, TÉKA - tábor logadóépülete 1988

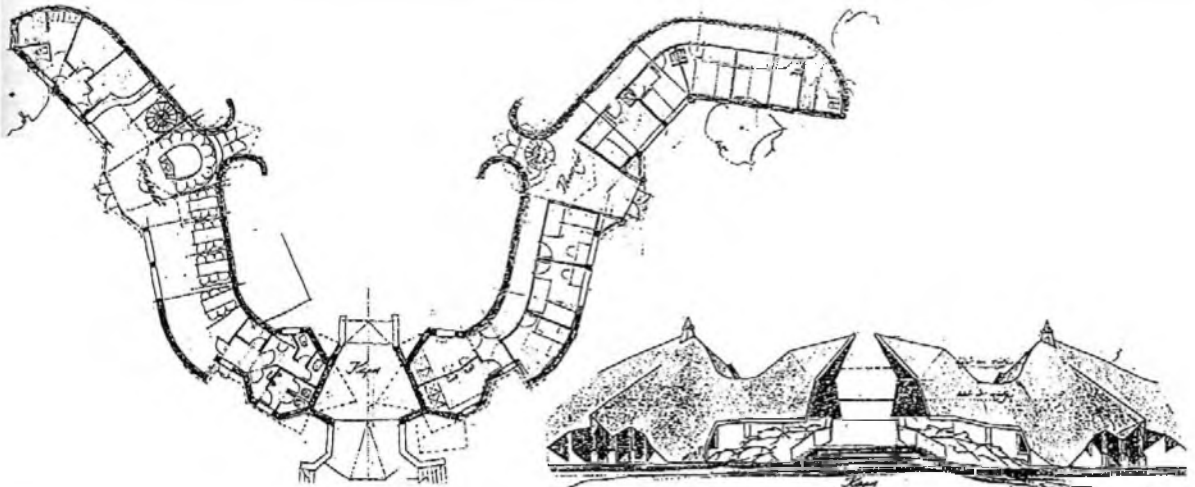
von biztosító koporsógyártás kifejlesztésére és nagybani gyártására. - Korszerű faiparunk ma már jövedelmező nyersanyagforrássá tette a pilisi erdőket, az erdei ökoszisztémák megőrzése mellett.

Hogyan lehet a Pilisi Parkerdő tömegméretű park?

Egy prognózis szerint 2000 -ben London, Páris, München és Frankfurt városokból, egyetlen verőfényes hétvégén annyi ember fog kirajzani a természetbe, ahány ember az európai népvándorlás idején a I. és V. sz.-ban összesen megmozdult. - Már a 60-as években számoltunk azzal, hogy a tömegturizmus hullámai bennünket is el fognak érni. Úgy véltük, hogy a pilisi táj fejlesztésében érdekelt valamennyi szervezet összefogásával ki lehet dolgozni egy olyan programot, amely a 66 ezer ha-nyi területen valamiféle térbeli rendet teremt, lehetővé teszi valamennyi funkció érvényesülését, gondoskodik az érintkezési felületek korrekt kapcsolatáról, és mindez együtt biztosítja a táj kiegyensúlyozott fejlődését, ill. a megjelenő értékek fennmaradását. Egyik rangos tervezőintézet vállalkozott a program elkészítésére. A különböző szakterületek: infrastruktúra, településfejlesztés, városrendezés, turizmus, szabadidőipar, műemlék-, természet- és környezetvédelem, munkaerő, energia, mezőgazdaság, erdőgazdaság, közigazgatás hozzáértő szakembereiből összeállt csapat megszerkesztette a Pilisi Táj Fejlesztési Programját. Az elkészült mű páratlan volt a maga nemében, és azóta sem készült hozzá hasonló.

A Program a tömegturizmus kezelését a környezetvédelem érdekeinek figyelembevételével javasolta megvalósítani. Az üdülő- és kirándulónépszerűségi igényeit egyrészt a települések beiterületein, másrészt szálláshelyek létesítésével az erdőszéleken, vízpartokhoz csatlakozó és utakra fűződő változó funkciójú fogadóállomásokon, vízparti strandokon és kulturális szórakozást nyújtó központokban és vagy műemlékegyüttesekben tervezte kielégíteni. A pilisi erdők mé-

lye képviselte a csendes zónát, amely zavartalan nyugalmat kínált a természetjárás és kutatás számára. A Program megvalósításában fontos szerepet kapott Visegrádnak kirándulóközponttá történő kiépítése. Ezt a ma 1600 lelkes egykori királyi székhelyet hétfélegyen 20-25 ezer kiránduló lepte el, és a túlszűfoltosság szinte elviselhetetlen terhet rótt a lakosságra. -Egy országos pályázat elnyerése lehetővé tette, hogy Visegrádot és 500 ha-nyi erdős környékét magas színvonalú idegenforgalmi fogadóállomássá alakítsuk ki. Ennek során az erdészet érvényesíteni tudta a természetvédelem és a tájésztétika érdekeit, a természet és erdei környezetének harmóniáját, a létesítmények tájbaágyazását és funkcionális egymáshozkapcsolását, a tának mint építőanyagok nagyfokú alkalmazását. Autóutakat és gyalogos sétányokat, szennyvízcsatornákat és vízvezetékrendszert, villamos- és telefonkábel- befektetést, autókempinget és jurtafábot, erdei vendégfogadókat és falusi tanyát, vadóvodát, lovasiskolát, erdei termálfürdőt és sípályákat épített az erdészet egy jól összeállított terv alapján. A tervek nagy részét Makovecz Imre készítette, akivel a sors ezekben a lázastempójú időkben sodort egymás mellé. A tehetsége, a természetbegyökerező stílusérzéke, a megálmódotthoz való szilárd ragaszkodása, megalkuvás nélküli igazságkeresése, kerek egészé tudta formálni a természetet a mesterséggel. Tudta, hogy az erdő maga a templom és az emberi alkotások csak mellékoltárok lehetnek benne. A gyermekek számára hívogató, barátságos fészkeket teremtett, mert meggyőződése, hogy amelyik gyermek jól érzi magát az erdőben, és a fűvek, a fák, az állatok jó barátai, abból emberséges felnőtt lesz. - Amikor először kigyulladt a szentjánosbogarakat idéző lámpák fénye és az öreg bükkfák alá telepített közös főzőhelyen a lábtörűz lángja vörösre festette a fából készült cserény egymáshoz simuló szárnyait, valamennyien éreztük, hogy új mesevilág született az emberek örömeire és hasznára. - Az erdészet saját kezelésbe vette azokat az erdei vendéglőket, kempingeket és léte-



T. Székely Judit: Szentjánosbogarok, fogadóépület

sílményeket, amelyek az embereknek a természethez való kötődését felerősítik. Természetvédelmi és történelemtanító táborok szerveződtek, és az ország minden részéről érdeklődő gyermekcsoportok érkeztek. Fialat erdészek, madarászok, régészek foglalkoztak a gyerekekkel, akiket az éjszakai vadlesek, gomba és növényismeretek, madárvédelem, madárgyűrűzés, lovaglás, sziklamászás, ijaszat és a játszórétek játszóeszközei a természetben való biztonságos tartózkodáshoz edzettek. -Visegrád 2 ezer éves római emlékei éppen úgy belekerültek az élménylőrások közé, mint a magyar középkor visegrádi építményei. A Duna partjáról felfutnak az utak a hegyek csúcsára, ahonnan a kirándulók szeme elkalandozhat akár 100 km távolságra is, és az urbánus ember lelke kiszabadulva az utcasarkok és közlekedési lámpák korlátai közül, kinyílnak a természet szépségeinek a befogadására.

A civilizált társadalom harmadik igénye az erdővel szemben az, hogy legyen tájvédelmi övezet. - Egyértelműnek látszik, hogy a természetet leginkább az embertől kell megmenteni. Az ember valójában lucathasadásos életet él. Mi vagyunk az egyetlen állatfaj, amely a környezetéből furcsán kilógva kényelmetlenül érzi magát. Lehetséges, hogy sajátos, kettős természetünknek köszönhető mindez, lévén egyszerre biológiai és kulturális lények. Az évmilliókig tartó biológiai evolúció termékei vagyunk és ugyanakkor a kulturális evolúció is hat ránk, amelyet pedig azeredmények igen gyors, eselenként az emberi élet időtartamán belüli előrehaladás jellemző. Egyik lábunkat a biológiai evolúciós múltba vetjük meg, a másikkal óvatosan egyensúlyozunk a viharzó kulturális jelenünkben. Talán az emberi élet ezen alapvető ellentmondása rejlik a mai gondjaink hátterében. - Egyedül állunk az állatok között környezetünk szennyezésének és károsításának, ezáltal veszélyeztetésének a mértékéve. Környezetünk leromlására az utóbbi százegynéhány év kulturális haladása tett képessé bennünket. A környezetrombolással szemben biológiailag kialakult gátlásaink nincsenek. - A jelenlegi környezeti gondjaink másik

forrása fajunk pusztulási létszáma és az ebből származó túlzásfóltóság az emberiség egyik legsúlyosabb problémája, ami szintén a biológiai és kulturális evolúció konfliktusából származik. Miután a kultúra révén beavatkozunk egy különben hatékonyan kiegyensúlyozott biológiai rendszerbe, nincs más hátra, mint hogy további kulturális beavatkozásokkal megpróbáljuk visszaállítani a biológiai egyensúlyt.

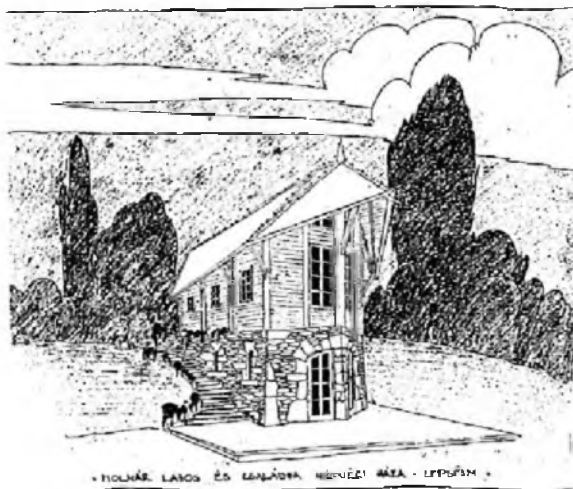
Mindenekelőtt jogi biztosítékokat kívántunk megszerezni a pillisi értékeinek a megőrzésére. Sikerült a Pillisi Tájvédelmi Körzettel nyilvánítani, amelynek rendeltetése lett:

- a./ Védje a táj jellegzetes arculatát, kedvező természeti tulajdonságait, és őrizze meg természeti értékeit.
- b./ Őrizze meg a táj kultúrtörténelmi értékeit, biztosítsa a tudományos kutatómunkához szükséges természeti feltételeket, segítse elő a természeti és kultúrtörténelmi értékek megismerésére irányuló ismeretterjesztést. -A legjelentősebb természeti értékek fokozottabb védelmére 6200 ha nagyságú területet szigorúan védetté nyilvánítottak. A táj kezelésével az erdészettel bízták meg.

A pillisi erdő adottságai és eredményei felkeltették a nemzetközi figyelmet és érdeklődést is. 1981-ben az UNESCO „Az ember és a bioszféra” programjának részévé vált a Pilis, amennyiben a világ 240 bioszféra rezervátumának egyikévé deklarálták. Az indokok között szerepel, hogy mintaszerűen oldotta meg egy világváros tömegeinek kulturális üdülését a természetben, fontos feladatot teljesít az ifjúság figyelmének a környezet felé való fordításában, és sikeresen oldja meg a természetközeli erdőgazdálkodás feladatait. - Úgy reméljük, hogy ez a nemzetközli kiemelés további biztosítékokat fog nyújtani a táj védettségének.

Ma a legnagyobb veszélyt a természetes ökoszisztémák felbomlása és megsemmisülése jelenti. E folyamatnak legszembetűnőbb jelei, hogy egyes növény- és állatfajok végnapjaikat élik, más állatfajok túlzaporodnak, erdeink pusztulágnak indulnak. További katasztrofális jelenség a táj rohamos elszennyeződése, aminek oka az egyes ember nemtörődősége éppen úgy, mint a gazdasági szervezetek önző, rövidtávú érdeke, amely nem törődik a cselekvéseik hosszútávú ökológiai és humán hatásaival és azok kockázatával. Végül megállíthatatlan folyamatnak tűnik a mesterséges (urbánus) ökoszisztémák terjeszkedése a tájban, ami szinte halálos gyűrűbe fogja a természetet.

A környezetvédelem mindennapi gyakorlata hasonlít a háborúk kezdetéhez, amikor ember ember ellen harcol, ez esetben azért, hogy a hosszútávú ökológiai és humán érdekek érvényesüljenek a pillanatnyi, gátlástalan önérték ellenében. - Talán a kisebb-nagyobb részsikerek buzdítják az embereket arra, hogy ne adják fel a harcot, mert annak kimenetele sokszor rajtuk múlik, esetleg valamennyiünkön.



Varga Csaba: Lőpöny, Hétfői ház

Reményt keltett, hogy sikerült visszatelepíteni a hollót a Pilisbe. A múltkor figyeltem hosszan a párválasztásukkor bemutatott művészi repülőmútmványaikait, amikor is 24 pár kavargott a ragyogó kék légtérben. - Mindenekelőtt fel kellett számolnunk azt a sok évtizedes gyakorlatot, mely foszforral mérgezett tojások ezreit helyezte ki a ragadozómadarak és a dűvadak irtására, ami mérhetetlenül aljas beavalkozás volt a természetes életközösségbe. Ezután az Állatkertből hollópárokot szereztünk és azokat lassan „visszavadítottuk”. Ami messze meghaladja az erőnket, az a mesterséges ökoszisztémák megjelenésének és terjeszkedésének megakadályozása a tájban. Budapest létrehozta az ország legszennyezettebb levegőjű, legzajosabb, legtöbb szemetet produkáló, a Duna vizét legjobban szennyező ökoszisztémáját. Ellene nincs mentés. - A Dunai Cement Művek (DCM) 1964 óta rombolja a Börzsöny előhegyét, a Naszályt, és évente több ezer tonna cementport bocsát a levegőbe, amelyet Vác felé fú a szél. - 1981-ben megindult a Nagymaros - Visegrád vízlépcső építése, és innen közelről úgy látszott, hogy háborítatlanul halad a megvalósulás felé. Éveken keresztül csupán helyi jelentőségű vitákat folytathattunk, hogy Visegrádot és Duna-partját, ha nem is ökológiai, de legalább infrastrukturális hátrányok ne ériék, csak amikor a vízlépcső léte vagy nemléte a politikai hatalom megdöntésének egyik próbakövévé vált és a dominókockák egymást lefeketették, akkor csillant fel a remény, hogy a táj talán megmenekül egy új mesterséges ökoszisztéma végzetes következményeitől. - Közben a pilisi táj legértékesebb magjának a feldúlását jelentő terv készült a Prédikálószéki szivattyús csúcs-erőmű megépítéséről. A terv szerint a 10 millió m³-es víztározó medence a Keserű-hegy tetejére került, amely területet a Tájvédelmi Körzet szigorúan védetté, a Bioszféra Rezervátum pedig magterületté nyilvánította. Ez a mesterséges ökoszisztéma a pilisi tájra sokkal nagyobb csapást jelentene, mint az alatta vesztelő

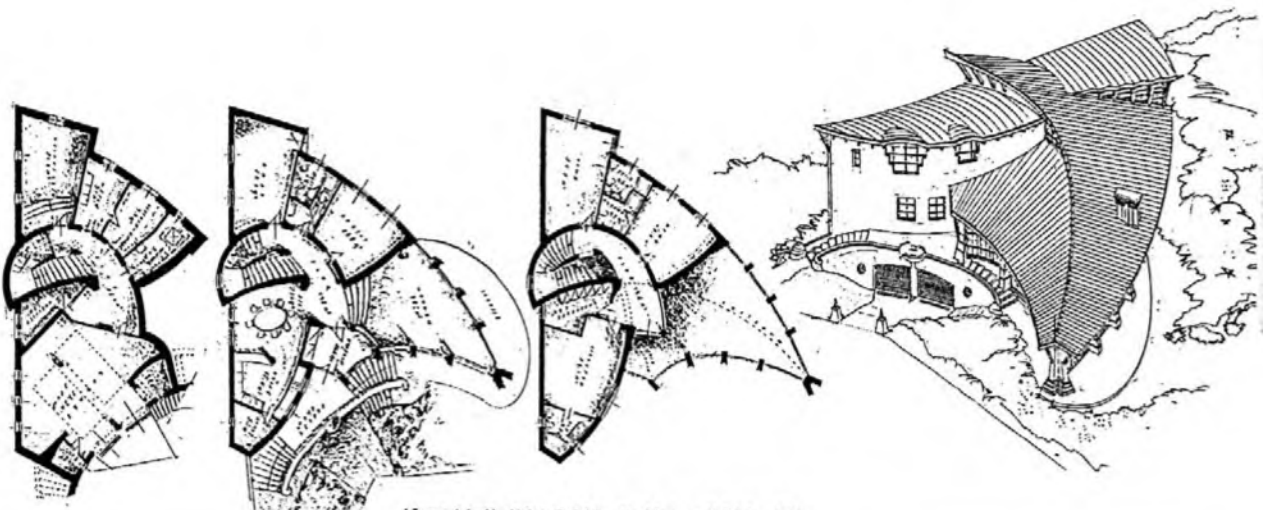
vízlépcső. Mivel ennek az ipari létesítménynek a tervét nem titkosították, ezért már kezdettől fogva elkeseredett küzdelmet folytattunk a koncepció ellen. Amikor végül is nyilvánosság elé került a vita, a közvélemény nyomása lassan visszakozásra kényszerítette az előterjesztőket. Ma úgy tűnik, hogy az egész programot - az elkészült kiviteli tervekkel együtt - levették a napirendről és a hazai villamosenergia - termelést új alapokra helyezik. - A kört bezárja a Dorogon kiépült nagy kémiai ipartelep, amely nemcsak bűzös gázokat bocsát a levegőbe, hanem mérgező hulladékok is termel, a Dorogi Szénbányák „Eocén programja” pedig a pilisi medence karsztvízkészletének a megsemmisüléséhez vezethet.

Milyen sors vár ezek után a több ezer esztendeje minden tavasszal újra kizöldülő bükköseinkre és tölgyeseinkre? Az egészséges környezethez és az ép természethozó alapvető jogunkat szervesen és hatékonyan be kellene építenünk a politika, a gazdaság, az oktatásügy, a tömegtájékoztatás, a közlekedés, a közérkölc és a közműveltség struktúrájába, mert független garanciák nélkül a demokrácia önmagában hatástalan a környezetrombolással szemben. Évek fognak eltelni, amíg érvényesülnek majd a frissen született jogállamiságunknak az egész társadalmat megretormáló jótékony hatásai.

Addig alighanem beveszem magam az „Erdőanya völgyének” bükköseibe, és elüldögélve egy mohás kővön figyelem a csodálatos erdei életközösség finoman kiegyensúlyozott életét, míg újra elkezdek hinni az örökkévalóságban.

1989. január

Madas László erdőmérnök, Goethe díjas, a Pilisi Parkerdőgazdaság nyugalmazott igazgatója.



Vincze László: Aktion Poliphilo, Frankfurt, családi ház. 1989.