

# Az egyszülős családok társadalomstatisztikai-szociológiai jellemzői\*

Tanulmányunk célja, hogy bemutassuk mindazokat a dilemmákat, amelyek az egyszülős családokkal kapcsolatos kutatásokat övezik, továbbá hogy a 2011-es népszámlálás adatait elemezve rávilágítsunk az egyszülős családok belső tagoltságára, néhány alapvető demográfiai és szociológiai jellemző mentén. Elemzésünkben keresztmetszeti és panel-megközelítést egyaránt alkalmazva mutatunk rá az egyszülössé válás társadalmi meghatározottságára.

Az eddigi kutatás alapján megállapítható, hogy a 40 éven aluli egyszülősök körében felerősödött az alsó társadalmi csoportból bekerülők hányada. Miután számolni lehet azzal, hogy a társadalmi előnyök, illetve hátrányok átörökítési esélye növekszik, az egyszülős családok, illetve az abban felnevelkedő gyermekek életésélyei feltehetően folyamatosan romolhatnak, amennyiben társadalompolitikai eszközökkel nem sikerül ezen a helyzeten javítani.

Magyarországon a kiskorú gyermekek közül minden negyedik egyszülős családban nevelkedik, és a becslések szerint közel 30%-uk már élt egyszülős státuszban gyermekévei alatt (Monostori 2013). A jelenség elterjedtsége ellenére keveset tudunk az egyszülős családban élő felnőttek és gyermekek életkörülményeiről, az egyszülős státuszba vezető életutakról, arról, hogy mennyi ideig élnek a családok ilyen együttélési formában, mennyire és kikre jellemző, hogy újabb párkapcsolatot alakítva mozaik-családdá válnak. Szinte fehér folt az egyszülős családok belső tagoltságának kérdése is, noha nyilvánvaló, hogy a humán erőforrás, a munkaerőpiaci aktivitás és az együtt élő gyermekek számát tekintve is tagolt társadalmi csoportról van szó. Az egyszülős családok a tekintetben is különböző élethelyzetben vannak, hogy a gyermekeik milyen életkorúak, hiszen a különböző életszakaszokhoz más és más problémák kapcsolódnak.

Még továbbmenve ezeken, azt az alapkérdést is fel kell tennünk, hogy kiket is tekintünk egyszülős családoknak. A legáltalánosabb megközelítés szerint egyszülős családoknak azokat tekintjük, ahol a gyermekek csupán egyetlen szülővel élnek együtt, függetlenül attól, hogy a szülő biológiai szülője a gyermeknek, vagy sem. Ez a megközelítés nem veszi figyelembe a gyermek és a külön élő szülő kapcsolatát, azaz akkor is egyszülős családban élnek tekinti a gyermeket, ha az a külön élő szülőjével nagyon jó kapcsolatot ápol, ha a szülő minden értelemben ellátja a gyermekével kapcsolatos szülői teendőit. Itt

az egyszülős család kifejezés a gyermek érzelmi és anyagi szükségleteinek kielégítése szempontjából is vitatható.

Az egyszülős családokkal foglalkozó kvalitatív vizsgálatok további példák sorolásával mutatnak rá arra, hogy mennyire színes az egyszülős családok világa e szempontból is.

Tanulmányunk célja, hogy bemutassuk mindazokat a dilemmákat, amelyek az egyszülős családokkal kapcsolatos kutatásokat övezik, továbbá hogy a 2011-es népszámlálás adatait elemezve rávilágítsunk az egyszülős családok belső tagoltságára, néhány alapvető demográfiai és szociológiai jellemző mentén.

## 1. Elméleti, módszertani megfontolások

### 1.1. Elméleti megközelítés

Az egyszülős családok funkcionális és strukturális megközelítésben is vizsgálhatók. *A funkcionális megközelítés arra fókuszál, hogy milyen formában valósul meg a gyermekekről való érzelmi és anyagi gondoskodás, a szülők hogyan osztják meg az ezzel kapcsolatos feladatokat.* Ilyen értelemben egyszülős családoknak tekinthetjük mindazokat, akiknél a gyermekek gondozásával kapcsolatos feladatok alapvetően az egyik szülőre hárulnak, noha ez nem feltétlenül jelenti azt, hogy a másik szülő ebben a feladatban egyáltalán nem vesz részt. Funkcionálisan egyszülős családnak tekinthető az olyan eset is, amikor a gyermek szülei egy fedél alatt élnek, de a szülői funkciókat alapvetően nem együtt látják el. Ám ennek az ellenkezője is lehetséges: amikor a szülők különköltöznek, de a szülői gondoskodás mindkét fél részéről teljes értékében megmarad.

*A strukturális megközelítés viszont azt veszi figyelembe, hogy a szülők vagy a szülői funkciókat ellátó személyek*

\* A tanulmány az Egyedülálló Szülők Klubja Alapítvány és a Fényes Elek Társadalomstatisztikai Egyesület (FETE) által elindított „Eszélyegyenlőségek az egyszülős családok körében, és társadalompolitikai kezelhetőségük” címmel elindított projekt keretében készült.

*együtt élnek vagy sem.* Ilyen értelemben minden olyan család egyszülős, ahol a szülők nem együttélésen alapuló partnerkapcsolatban élnek. Azaz egyszülős családnak tekintjük a gyermekével partner nélkül együtt élő anyát vagy apát. Ha a gyermek szülei elválnak, és a gyermekkel együtt élő szülő új partnerkapcsolatot alakít ki, amelyben egy fedél alatt is élnek, akkor azt már nem tekintjük egyszülős családnak.

A funkcionális és a strukturális megközelítés által definiált egyszülős családok sokszínű világát kvalitatív vizsgálatok mutatják be (Bernardi 2014). Jelen tanulmányunkban a strukturális megközelítést alkalmazva, azokat tekintettük egyszülős családoknak, akik gyermeket nevelnek, de nem élnek együttélésen alapuló partnerkapcsolatban. A következő, módszertani részben kitérünk arra, hogy e megközelítést milyen megszorítások mellett kell kezelni.

### 1.2. Fogalmi problémák

A gyermekes, ezen belül az egyszülős családok körének a meghatározása többféle problémát is felvet, amely részben a használt gyermekfogalom eltéréseivel, részben az egyszülössé válás folyamatának differenciált mintáival magyarázható. A továbbiakban elsősorban e két vonatkozásban felmerülő kérdésekkel foglalkozunk:

*A gyermekek életkori határának a meghúzásától függően többféle módon lehet mérni és értelmezni az egyszülős családok körét* (lásd Melléklet). A teljesebb körű fogalmi kitekintés érdekében azonban érdemes a KSH-ban készített fogalmi összegzést is figyelembe venni (Szűcs 2006). Ebben részletes bemutatásra kerülnek a népszámlálásokra vonatkozó nemzetközi ajánlások és a társadalomstatistikai gyakorlatban alkalmazott fogalmi rendszerek. A népszámlálási gyakorlat lényegi eleme, hogy azokat tekintik gyermekeknek, akiknek a családi állása gyermek, ami azt jelenti, hogy legalább egyik szülőjével együtt élő, korábban még házasságot nem kötött személy. Ebben a megközelítésben nincsen életkori határ, azaz a 30-as, 40-es stb. éveiben járó személyt is gyermeknek tekintik, ha szülőjével él együtt, és még nem volt házas. Mivel a népszámlálási értelemben vett egyszülős családokban élőknek igen nagy részében a gyermek státuszúak már felnőttek (összefüggésben a Pán Péter-effektussal), akár középkorúak is lehetnek, ezért a családszociológiai vizsgálatokban inkább a társadalomstatistikában használt módszert alkalmazzák, amikor csak azokat veszik számításba, ahol a gyermekek kiskorúak vagy nem kiskorúak, de még eltartottak, azaz önálló keresetük nincsen.

Ezen belül is sokféle gyakorlat él egymás mellett, hiszen a 15, a 18 és a 25 éves kort egyaránt megtalálhatjuk a gyermekkor felső határaként definiált életkorként.

### 1.3. Mérési problémák

A probléma gyökere abban van, hogy az egyszülössé válás többnyire rövidebb-hosszabb ideig tartó folyamat, és kevésbé „elválogatos” esemény. E körülménnyel a népszámlálás is szembetalálja magát, és ebből fakadóan az egyszülősök körében is magas azoknak az aránya, akik házasságot vallottak magukat, miközben nem volt együtt élő partnerük. Feltehetően ez a kör alkotja az egyszülősök leginkább törekeny, tehát kritikus helyzetben levő tömegét, hiszen a válás fájdalmas folyamata – különböző okok miatt – körükben még nem zajlott le, ezért a jogi állapotot vallották be. Azt lehet tehát mondani, hogy *a statisztika – az átmeneti státusban levők kimutatásával – nagyon is életszerű helyzetet hozott a felszínre, és viszonylag nagy számuk miatt célszerű lenne helyzetük önálló vizsgálata.* A KSH témára vonatkozó publikációjából tudjuk, hogy 2011-ben az egyszülős családok 11,4%-ában jogilag házasként éltek az érintettek (KSH, 2015).

A problémát az okozza, hogy ezen „átmeneti” státusban levők száma 1990-ben sokkal magasabb a korábbi és a későbbi években mérteknél. Részben szakmai, szociológiai, részben módszertani feladat az okok részletes feltárása, hiszen a visszatekintő adatsorok esetében gyakorta 1990 a bázisév. Mindezek okán jelenleg csak hozzávetőleges képünk van az egyszülősök színes társadalmáról, amelyben nemcsak a számszerű információk bizonytalansága, hanem magának a fogalomnak a teljes értékű tisztázása is megoldásra váró feladat.

### 1.4. Dinamikus megközelítés

Az egyszülős családok vizsgálatánál fontos figyelembe venni, hogy a keresztmetszeti felvételek nem tudják kimutatni, a gyermekek hány százaléka élt valaha egyszülős családban, ezért különösen fontos lenne a dinamikus szemlélet érvényesítése. E családok egy része idővel ismét kétszülössé válhat, és a kétszülős családban élő gyermekek között is vannak olyanok, akik egy korábbi időpontban csak egy szülővel éltek együtt. Az ilyen életpályák a gyermek életkörülményeire jelentős hatással vannak. Ez az oka annak, hogy több külföldi kutatás is annak vizsgálatára irányult, *mekkora annak a kockázata, hogy egy gyermek meghatározott életkorig megéli az egyszülős státuszt, illetve meghatározott életkorig hány évet tölt a gyermek egyszülős státuszban* (Anderson 2004). A témára vonatkozó hazai kutatás pedig azt állapította meg, hogy 2001 és 2005 között a 19 év alatti gyermeket nevelő egyszülős családok 30%-ának megváltozott a családi státusa. Jelentős részükben a szülő újabb párkapcsolatot létesített, másik nagyobb csoportjuk pedig rokonnal/rokonokkal, jellemzően felmenőkkel kötött össze (Harcza 2008). A továbbiakban külön is kitérünk arra, hogy a dinamikus megközelítés alkalmazásával milyen módon lehet árnyaltabb képet alkotni az egyszülős családok belső tagozódásáról.

### 1.5. Mit mutatnak és mit nem a „hagyományos” statisztikai adatok?

Előre bocsátjuk, hogy a hagyományosan közölt statisztikai kategóriák, ezen belül is a népszámlálásiak, alapvetően maddrtávtalatos képet adnak a család kategóriákról, jelen esetben az egyszülősökről, ami szükséges, de nem elégséges feltétel a kellően árnyult szociológiai és társadalompolitikai megközelítés szempontjából. Eme általános gyakorlat alapján megtudhatjuk, hogy az egycsaládos háztartások körében hány olyan család él, ahol csak az egyik szülő él egy vagy több gyermek státusú személlyel. E megközelítés értelmében a szülői státusban levő személlyel bármilyen korú gyermek státusú személy élhet.

A továbbiakban többféle nézőpontból mutatjuk be az egyszülős családokat, illetve az azokban élő gyermekeket. Számos vonatkozásban összehasonlítjuk demográfiai jellemzőiket, életkörülményeiket a párkapcsolaton alapuló családokkal.

Az eddigi kutatások azt mutatják, hogy az elmúlt két évtizedet – de főként az utóbbit – tekintve az együttélési formák vonatkozásában az egyik legnagyobb változást az jelentette, hogy a felnövő gyermekek egyre nagyobb hányada maradt tartósan a szülői házban (posztadoleszcencia jelensége). E folyamat így módon alapvető fogalmi problémákat vetett fel, hiszen szociológiai és társadalompolitikai értelemben is felmerült, hogy hol húzzuk meg a gyermekek felső életkorának határát.

## 2. Az egyszülősök létszáma különböző nézőpontból

Nem csupán a gyermek életkorának a megválasztása, hanem az is meghatározó szempont, hogy milyen nézőpontból közelítünk a célsokasághoz. Számottevően eltérő arányokat kapunk, ha a családok vagy ha gyermekek szempontjából vesszük számba az egyszülősök körét. Megint más számot kapunk, ha az egyszülős családokban élők teljes körét (szülőket és gyermekeket) vesszük figyelembe.

A továbbiakban háromféle metszetben mutatjuk be az egyszülősök számának és belső tagozódásának alakulását, ezek a következők:

- az egyszülős családban élők száma a népesség egészén belül,
- az egyszülős családok száma a gyermekes családok körében,
- az egyszülős családban élő gyermekek száma a gyermeknépesség egészén belül.

Majd ezt követően részletesen is bemutatjuk, hogy ha a gyermekéletkor felső határát különböző módokon határozzuk meg, akkor mennyire eltérő adatokat kapunk az egyszülős családok és az azokban élők számát tekintve.

Ha a 19 év alatti gyermeket nevelő családokra korlátozzuk a számításokat, akkor az összegző adatok szerint

2011-ben 246 ezer egyszülős családban 711 ezer személy él, közülük 360 ezer gyermek (1. tábla). Ha ezeket a megfelelő népesség (19 év alatti gyermeket nevelő családok) arányához viszonyítjuk, akkor a személyek 18%-a, a családok 23%-a, a gyermekeknek pedig 20%-a tartozik ide.

1. tábla

A 19 év alatti gyermeket nevelő családok főbb adatai 2011-ben

Család-kategóriák	Családokban élők		Családok		Gyermekek	
	Száma, ezer	%	Száma, ezer	%	Száma, ezer	%
<i>Párkapcsolatban élők összesen</i>	3335,0	82,5	835,2	77,2	1410,7	79,7
<i>Egyszülősök összesen</i>	711,0	17,5	246,4	22,8	360,0	20,3
<i>Ebből:</i>						
Egy szülő egy 19 év alatti gyermekkel	272,0	6,7	124,1	11,5	124,0	7,0
Egy szülő legalább két 19 év alatti gyermekkel	265,0	6,3	75,7	7,0	169,6	9,6
Egy szülő legalább 2 gyermekkel, közülük legalább egy 19 év alatti, legalább egy 19 feletti	174,0	4,3	46,6	4,3	66,4	3,7
<b>Összesen</b>	<b>4046,0</b>	<b>100,0</b>	<b>1081,6</b>	<b>100,0</b>	<b>1770,7</b>	<b>100,0</b>

Megjegyzés: Az adatok az egycsaládosokra vonatkoznak, nem tartalmazzák tehát a többcsaládos háztartásokat, amelyek részaránya 2011-ben 2,8% volt.  
Forrás: A szerzők számítása a 2011-es népszámlálás 10%-os mintáján.

### Tendenciák a 15 éves és fiatalabb gyermeket nevelő családok körében 1960 és 2011 között

A fél évszázados tendencia azt mutatja, hogy a 15 éves és fiatalabb gyermeket nevelő családokon belül mintegy egyharmaddal növekedett az egyszülős családok aránya. Számszerűen nézve azonban 1960-ban és 2011-ben szinte azonos volt az egyszülős családok száma (186, illetve 187 ezer). Az arányban és az abszolút számban történt elentétes elmozdulások mögött a népességszám egészében bekövetkezett csökkenés áll. Az idősoros adatok azt is jelzik, hogy jelentős hullámmások voltak, amelyek közül kiugrik az 1990. évi adat. (A kimutatás szerint 1980 és 1990 között 180 ezerről 246 ezerre növekedett az egyszülős családok száma, majd ezt követően 2001-re az 1980. évi szintre csökkent.)

Jelentősen eltérő képet kapunk, ha afelől közelítünk, hogy hány gyermeket érint az egyszülős léthelyzet. E tekintetben az arányszámok már jóval szerényebb növekedést mu-

## 2. tábla

A 15 éves és fiatalabb gyermeket nevelő családok megoszlása 1960 és 2011 között

Gyermekek családjai	Időszak					
	1960	1970	1980	1990	2001	2011
Összes gyermekek család	1 422 047	1 399 268	1 381 226	1 281 348	1 046 774	904 120
Párkapcsolaton alapuló	1 236 331	1 249 779	1 201 669	1 034 947	864 996	717 316
Egyszülős	185 716	149 489	179 557	246 401	181 778	186 804
Összes gyermekek család	100	100	100	100	100	100
Párkapcsolaton alapuló	86,9	89,3	87,0	80,8	82,6	79,3
Egyszülős	13,1	10,7	13,0	19,2	17,4	20,7

Forrás: Népszámlálási adatközlések

## 3. tábla

A gyermekek családjában élő 15 éves és fiatalabb gyermekek megoszlása

Gyermekek	Időszak					
	1960	1970	1980	1990	2001	2011
Összes gyermekek család	2 473 355	2 209 513	2 225 983	2 014 739	1 651 360	1 402 382
Párkapcsolaton alapuló	2 173 614	1 988 884	1 970 661	1 668 352	1 407 124	1 142 983
Egyszülős	299 741	220 629	255 322	346 387	244 236	259 399
Összes gyermekek család	100	100	100	100	100	100
Párkapcsolaton alapuló	87,9	90,0	88,5	82,8	85,2	81,5
Egyszülős	12,1	10,0	11,5	17,2	14,8	18,5

Forrás: Népszámlálási adatközlések

tatnak, az abszolút számok viszont az érintett gyermekek számának mintegy 14%-kal való csökkenését jelzik. (1960-ban 300 ezer gyerek élt egyszülős családban, 2011-ben 259 ezer.) Az 1990. évi adatok e tekintetben is kiugróak, hiszen – 1980-hoz, illetve 2001-hez viszonyítva is – közel 100 ezerrel több az egyszülős családban élő gyermekek száma.

### Tendenciák a 19 év alatti gyermeket nevelő családok körében 1990 és 2011 között

A 19 év alatti gyermekekre vonatkozó adataink a népszámlálások másodfeldolgozása alapján nyert, saját számításokon alapulnak. E számítások csak az egyszülősökhöz vonatkoznak, tehát nem tartalmazzák a többszülős háztartásban élőket. Tájékoztatásul közöljük a többszülős háztartásokban élők részarányának az alakulását: 1990-ben 6,2%, 2001-ben 7,1% és 2011-ben 2,8%. Ez jól mutatja, hogy 2001 után jelentősen visszaesett a többszülősök hányada. További vizsgálatot igényel, hogy e körön belül mekkora arányt képviselnek a gyermekek, ezen belül is az egyszülős családokban élők.

Számításaink szerint az összes – tehát a gyermekek életkorától függetlenül számba vett – egyszülős családok becsült száma 1990-ben 1105 ezer, 2001-ben 1139 ezer és 2011-ben 1509 ezer. Az ugrásszerű növekedés tehát 2011-re következett be.

Más a helyzet, ha azokat a családokat vesszük figyelembe, ahol csak 19 év alatti gyermek(ek) él(nek). Ez esetben a következő értékeket kapjuk: 1990-ben 675 ezer, 2001-ben 415 ezer, 2011-ben 537 ezer. Látható tehát, hogy a saját számítások is – a hivatalosan közölt adatokhoz hasonlóan – megerősítik az 1990. évi kiugró értéket, de csak a 19 év alatti gyermekekhez vonatkozóan.

Korábbi kutatások alapján ismertté vált, hogy az utóbbi évtizedekben erősödött a *posztadoleszcencia jelensége*, amelyen azt értjük, hogy a fiatal felnőttek egyre későbbi életkorban hagyják el a szülői házat (Harcza–Monostori 2012, 2014). E jelenség fokozatainak az érzékeltetése végzett három életciklushoz igazodó családkategóriát alakítottunk ki, az alábbiak szerint:

1. Egy szülő legalább 2 gyerekekkel, közülük legalább egy 19 év alatti, legalább egy 19 feletti (a növekedés mértéke 1990 és 2011 között: 154%);
2. Egy szülő csak 19–24 éves gyerekekkel, vagy velük és idősebb gyerekekkel (a növekedés mértéke: 188%),
3. Egy szülő csak 25 éves vagy idősebb gyerekekkel (a növekedés mértéke: 290%).

Kimutatható tehát, hogy 1990 és 2011 között mindhárom kategóriában növekedés következett be, ezen belül is minél „idősebb” életciklusba tartozó gyermeket veszünk alapul, annál nagyobb a növekedés mértéke. Különösen

ott erőteljes a növekedés (közel háromszoros), ahol csak 25 év feletti, gyermek státusú személy él a családban.

Az egyszülős családok belső átstrukturálódására mutatnak rá azok az adatok is, amelyek a gyermek életkora szerinti megoszlások változását mutatják (4. tábla).

**4. tábla**

*Az egyszülős családokban élők a gyermek(ek) életkora alapján 1990 és 2011 között*

A gyermek(ek) életkora	1990		2011	
	Abszolút számban fő/ezer	%-ban	Abszolút számban fő/ezer	%-ban
csak 19 év alatti	675	61,1	537	35,6
egy 19 év alatt, egy 19 év feletti	113	10,2	174	11,5
csak 19–24 közötti, vagy idősebb	119	10,8	224	14,8
csak 25 év feletti	198	17,9	574	38,1
Összesen	1105	100,0	1509	100,0

Megjegyzés: Az adatok az egyszülősökre vonatkoznak.

Forrás: A szerzők számítása az 1990-es népszámlálás 2%-os és a 2011-es népszámlálás 10%-os mintáján.

Az adatok azt mutatják, hogy 1990 és 2011 között – a csak 19 év alatti gyermeket nevelők aránya közel felére csökkent, és ezzel párhuzamosan a csak 25 év feletti gyermekkel együtt élők kategóriájában több mint kétszeres a növekedés. Számottevő növekedés figyelhető meg a 19–24 év közötti gyermekkel együtt élők csoportjában is (4. tábla). *Mindez a posztadoleszcencia „mama-hotel” formájában való kiszélesedésére utal.*

Az itt bemutatott adatsorok alapján – az 1990. évi adatok bizonytalansága miatt – csak bizonyos korlátok között lehet általános következtetéseket levonni. E bizonytalanság figyelembevételével is – a gyermek státusú személlyel együtt élő családok körén belül – jelentősen megnövekedett az „egy szülő gyermekkel” típusú együttélési forma (17%-ról 24%-ra) (5. tábla).

**Az anyák korszerkezete**

Említettük, hogy a gyermekes családokat, azon belül is az egyszülősöket alapvetően a családi életciklus mentén kategorizáltuk. Az életcikluson belül meghatározó volt a gyermekek száma és életkora. Ebből az is következik, hogy az egyes kategóriákon belül meglehetősen eltérő az anyák korszerkezete, amelynek elsősorban azért van jelentősége, mert a mindenkori életciklusnak fontos jellemzője az anya életkora is. Egészen más anyagi és nem

**5. tábla**

*A gyermekes családokban élők számának alakulása 1990 és 2011 között*

Családkategóriák	Abszolút számban, fő			Százalékos megoszlásban		
	1990	2001	2011	1990	2001	2011
<b>Párkapcsolatban élők összesen</b>	5 390 250	5 165 350	4 710 000	83,0	81,9	75,7
<i>Ebből:</i>						
Pár egy 19 év alatti gyerekkel	1 273 450	1 037 350	1 014 000	19,6	16,5	16,3
Pár két 19 év alatti gyerekkel	2 044 400	1 464 550	1 089 000	31,5	23,2	17,5
Pár három vagy több 19 év alatti gyerekkel	660 950	669 500	585 000	10,2	10,6	9,4
Pár két gyerekkel, egy 19 év alatti, egy 19 év feletti	352 300	412 700	327 000	5,4	6,5	5,3
Pár + legalább három gyerek, közülük legalább egy 19 év alatti, legalább egy 19 feletti	181 750	226 850	320 000	2,8	3,6	5,1
Pár csak 19–24 év közötti gyerekekkel, vagy velük és idősebb gyerekekkel	507 850	791 700	634 000	7,8	12,6	10,2
Pár csak 25 éves vagy idősebb gyerekekkel	369 550	562 700	741 000	5,7	8,9	11,9
<b>Egyszülősök összesen</b>	1 105 000	1 139 250	1 509 000	17,0	18,1	24,3
<i>Ebből:</i>						
Egy szülő egy 19 év alatti gyerekkel	310 550	215 450	272 000	4,8	3,4	4,4
Egy szülő legalább két 19 év alatti gyerekkel	364 050	200 450	265 000	5,6	3,2	4,3
Egy szülő legalább 2 gyerekkel, közülük legalább egy 19 év alatti, legalább egy 19 feletti	112 950	103 550	174 000	1,7	1,6	2,8
Egy szülő csak 19–24 év közötti gyerekekkel, vagy velük és idősebb gyerekekkel	119 200	211 800	224 000	1,8	3,4	3,6
Egy szülő csak 25 éves vagy idősebb gyerekekkel	198 250	408 000	574 000	3,1	6,5	9,2
Összesen	6 495 250	6 304 600	6 219 000	100,0	100,0	100,0

Megjegyzés: Az adatok az egyszülősökre vonatkoznak.

Forrás: Népszámlálás 1990, 2001, 2011. 1990-ben, 2001-ben 2%-os minta, 2011-ben 10%-os minta. A szerzők saját számítása.

6. tábla

A 19 év alatti gyermeket nevelő családokban élők számának alakulása 1990 és 2011 között %

Családkategóriák	Abszolút számban, fő/ezер			Százalékos megoszlásban		
	1990	2001	2011	1990	2001	2011
<i>Párkapcsolatban élők összesen</i>	4512,8	3810,9	3335,0	85,1	88,0	82,5
<i>Ebből:</i>						
Pár egy 19 év alatti gyerekkel	1273,4	1037,3	1014,0	24,0	24,0	25,1
Pár két 19 év alatti gyerekkel	2044,4	1464,5	1089,0	38,6	33,8	26,9
Pár három vagy több 19 év alatti gyerekkel	660,9	669,5	585,0	12,5	15,5	14,5
Pár két gyerekkel, egy 19 év alatti, egy 19 év feletti	352,3	412,7	327,0	6,6	9,5	8,1
Pár + legalább három gyerek, közülük legalább egy 19 év alatti, legalább egy 19 feletti	181,7	226,8	320,0	3,4	5,2	7,9
<i>Egyszülősök összesen</i>	787,5	519,4	711,0	14,9	12,0	17,5
<i>Ebből:</i>						
Egy szülő egy 19 év alatti gyerekkel	310,5	215,4	272,0	5,9	5,0	6,7
Egy szülő legalább két 19 év alatti gyerekkel	364,0	200,4	265,0	6,9	4,6	6,3
Egy szülő legalább 2 gyerekkel, közülük legalább egy 19 év alatti, legalább egy 19 feletti	112,9	103,5	174,0	2,1	2,4	4,3
Összesen	5300,4	4330,4	4046,0	100,0	100,0	100,0

Megjegyzés: Az adatok az egyszülősökre vonatkoznak

Forrás: Népszámlálás 1990, 2001, 2011. 1990-ben, 2001-ben 2%-os minta, 2011-ben 10%-os minta. A szerzők saját számítása

anyagi problémák jellemzik a kisgyermeket nevelő, zömmében 40 év alatti anyákat, mint az 50 év feletti, többnyire felnőtt gyermekekkel élő társaikat.

A két szélső kategóriát, tehát a 40 év alattiakat, illetve a 60 év felettiakat összehasonlítva igen nagy a különbség a gyermekét partnerrel, illetve egyedül nevelők arányában: előbbiekkorban több mint négyötödöt, az utóbbiaknál pedig csupán kétötödöt tesznek ki a gyermeküket partnerrel nevelők. Azt lehet tehát mondani, hogy az anyák életkorának az előrehaladtával erőteljesen megnövekszik az egyszülővé válás esélye.

Természetes módon az anya életkora alapvető mértékben meghatározza a vele együtt élő gyermekek életkorát

is. Így például a 40 év alatti anyák csoportjában csak elvétve fordul elő 18 év feletti gyermek, az ennél idősebb anyák körében – az életkor növekedésével párhuzamosan – markánsan növekszik ezek hányada. Így például a 40–49 éves anyák körében már meghaladja az egyharmadot a 18 év feletti gyermekek részaránya, az 50–59 éveseknél már négyötöd, a 60 felettiéknél pedig már szinte alig fordul elő 18 éves és fiatalabb gyermek (7. tábla).

Ha figyelembe vesszük a családi kohézió alakulásával kapcsolatos tendenciákat is, akkor elmondható, hogy a gyermekét egyedül nevelő, 50 év feletti anyák esetében az elmagányosodás egyre erőteljesebbé válik, hiszen megnehezülnek az újabb partnerkapcsolat kialakításának

7. tábla

A gyermekes családokban élő anyák korcsoportok szerint, 2011 (%)

Családtípus	Az anyák korcsoportja				
	40 év alatti	40–49	50–59	60	Összesen
Gyermekeit partnerével nevelő	81,6	74,0	67,7	40,7	70,7
Gyermekeit egyedül nevelő	18,4	26,0	32,3	59,3	29,3
– egy 19 év alatti gyermekkel	10,2	7,0	2,4	0,2	6,3
– legalább két 19 év alatti gyermekkel	7,2	3,8	0,7	0,6	4,0
– legalább két gyermekkel, 19 év alattiak és felettiük is	0,7	5,3	2,2	1,0	2,4
– gyermek(ek)kel, akik 19–24 év közöttiek	0,3	7,6	8,4	1,7	4,2
– gyerek(ek)kel, mind 24 év felettiük	0,0	2,2	18,6	55,8	12,5
Összesen	100,0	100,0	100,0	100,0	100,0
Gyermekeit partnerével nevelő szülők	42,9	29,6	19,1	8,4	100,0
Gyermekeit egyedül nevelő szülők	23,4	28,3	19,9	29,6	100,0

Megjegyzés: Az adatok az egyszülősökre vonatkoznak.

Forrás: A szerzők számítása a 2011-es népszámlálás 10%-os mintáján.

8. tábla

A gyermekeit egyedül nevelő anyák korcsoportok szerint, 2011 (%)

Családtípus	Az anyák korcsoportja				
	40 év alatti	40–49	50–59	60 év feletti	Összesen
Egy 19 év alatti gyermekkel	43,8	20,9	6,4	0,4	18,3
Legalább két 19 év alatti gyermekkel	48,9	18,0	3,1	1,9	18,4
Legalább két gyermekkel, 19 év alattiak és felettiük is	6,0	26,5	10,2	3,3	11,8
Gyermek(ek)kel, akik 19–24 év közöttiek	1,2	26,1	25,8	3,3	13,9
Gyerek(ek)kel, mind 24 év felettiük	0,0	8,6	54,6	91,2	37,6
Összesen	100,0	100,0	100,0	100,0	100,0

Megjegyzés: Az adatok az egycsaládosokra vonatkoznak.

Forrás: A szerzők számítása a 2011-es népszámlálás 10%-os mintáján.

lehetőségei. Ennek következtében ezeknek az anyáknak – miután a velük együtt élő idősebb gyermek mindinkább önálló életét éli a családon belül – fokozódik a társtalansága, és idejüknek egyre nagyobb hányadát töltik egyedül (Harcsa 2014). *A posztadoleszcencia jelensége tehát a gyermekével egyedül élő anyák esetében különösen súlyos formát ölt, amely nem annyira az anyagi, mint inkább az adott életformával együtt járó frusztráció terén nyilvánul meg.*

**Az anyák iskolai végzettsége korcsoportok szerint**  
Említettük, hogy hazánkban az egyszülősök – számos európai országtól eltérően – inkább az alsóbb társadalmi rétegekből kapnak nagyobb mérvű utánpótlást. Fontos kérdésnek tekintettük, hogy vajon e tekintetben megfigyelhetők-e különbségek az egyes korcsoportok között.

Az adatok azt mutatják, hogy a felsőfokú végzettségűek részarányát tekintve igen komoly hullámváz mutatható ki, nevezetesen: a 40 év alatti egyszülős családok körében – a 40–59 évesekhez viszonyítva – jelentős mértékben visszaesett a felsőfokú végzettségűek aránya. A 60 év felettiük körében érthetően alacsony részarányokat figyelhetünk meg, hiszen őket még nem érintette az is-

kolarendszer kiterjesztése. *Mindez arra enged következtetni, hogy a mai középgenerációk körében kevésbé jellemző az alsóbb társadalmi rétegekből való rekrutáció, mint az őket megelőző, illetve követő generációk esetében.* Ez azt is jelenti, hogy a fiatal egyszülősök romló társadalmi összetétele jelentős mértékben hozzájárul a romló anyagi-egzisztenciális helyzetük kialakulásához.

### 3. Egyszülős lét dinamikus megközelítésben – a tartós és „ideiglenes” egyszülőssé válás

Az egyszülős családok a tekintetben is differenciáltak, hogy az egyszülősséget milyen családi életpálya előzi meg, és hogy mennyi ideig tart az egyszülős státusz. Az egyedül maradt szülők újra párkapcsolatba lépnek-e, és ha igen, akkor milyen új családstruktúra alakul ki. Következésképpen a tartós és „ideiglenes” egyszülőssé válást részben a párkapcsolatok instabilitásával, részben a megszünt párkapcsolatok után újra formálódó partnerkapcsolatokkal való összefüggésben lehet kellően bemutatni.

A 2001 és 2012 közötti időszakot átfogó panel-adatok (Életünk Fordulópontjai Demográfiai Panel Adat-

9. tábla

A különböző családtípusokban élő szülők, illetve az anyák körében a felsőfokú végzettségűek aránya, korcsoportok szerint 2011-ben (%)

Családtípus	Az anyák korcsoportja			
	40 év alatti	40–49 éves	50–59 éves	60 és több
Gyermekeit partnerével nevelő szülők	25,9	23,4	19,2	11,1
Gyermekeit egyedül nevelő szülők	17,8	21,9	19,0	7,0
– egy 19 év alatti gyermekkel	20,8	30,4	25,6	22,0
– legalább két 19 év alatti gyermekkel	15,4	31,3	18,0	5,4
– legalább két gyermekkel, 19 év alattiak és felettiük is	5,1	16,2	20,0	5,3
– gyermek(ek)kel, akik 19–24 év közöttiek	4,6	17,4	25,5	15,7
– gyerek(ek)kel, mind 24 év felettiük	Alacsony elemszám	8,5	15,2	6,7

Megjegyzés: Az adatok az egycsaládosokra vonatkoznak.

Forrás: A szerzők számítása a 2011-es népszámlálás 10%-os mintáján.

## 10. tábla

A különböző családtípusokban élő szülők, illetve az anyák iskolai végzettsége és korcsoportok szerint 2011-ben (%)

Családtípus	Az anyák iskolai végzettsége			
	alpfok, alsó-közép	középiskola	felsőfok	Összesen
	Az anya korcsoportja: 40 év alatti			
Gyermekelt partnerével nevelő szülők	40,3	33,8	25,9	100,0
Gyermekelt egyedül nevelő szülők	47,1	35,1	17,8	100,0
– egy 19 év alatti gyermekkel	40,4	38,8	20,8	100,0
– legalább két 19 év alatti gyermekkel	53,7	31,0	15,4	100,0
– legalább két gyermekkel, 19 év alattiak és feletti is	70,9	24,0	5,1	100,0
– gyermek(ek)kel, akik 19–24 év közöttiek	59,5	35,8	4,6	100,0
– gyerek(ek)kel, mind 24 év feletti	alacsony elemszám	alacsony elemszám	alacsony elemszám	100,0
Összesen	41,5	34,1	24,4	
	Az anya korcsoportja: 40–49 éves			
Gyermekelt partnerével nevelő szülők	41,0	35,6	23,4	100,0
Gyermekelt egyedül nevelő szülők	39,8	38,2	21,9	100,0
– egy 19 év alatti gyermekkel	29,9	39,7	30,4	100,0
– legalább két 19 év alatti gyermekkel	33,7	35,0	31,3	100,0
– legalább két gyermekkel, 19 év alattiak és feletti is	47,6	36,2	16,2	100,0
– gyermek(ek)kel, akik 19–24 év közöttiek	41,1	41,5	17,4	100,0
– gyerek(ek)kel, mind 24 év feletti	58,7	32,8	8,5	100,0
Összesen	40,7	36,3	23,0	
	Az anya korcsoportja: 50–59 éves			
Gyermekelt partnerével nevelő szülők	47,1	33,7	19,2	100,0
Gyermekelt egyedül nevelő szülők	47,7	33,3	19,0	100,0
– egy 19 év alatti gyermekkel	44,0	30,5	25,6	100,0
– legalább két 19 év alatti gyermekkel	54,1	28,0	18,0	100,0
– legalább két gyermekkel, 19 év alattiak és feletti is	52,2	27,8	20,0	100,0
– gyermek(ek)kel, akik 19–24 év közöttiek	40,8	33,7	25,5	100,0
– gyerek(ek)kel, mind 24 év feletti	50,6	34,3	15,2	100,0
Összesen	47,3	33,6	19,1	
	Az anya korcsoportja: 60 éves és idősebb			
Gyermekelt partnerével nevelő szülők	60,7	28,2	11,1	100,0
Gyermekelt egyedül nevelő szülők	74,5	18,5	7,0	100,0
– egy 19 év alatti gyermekkel	59,3	18,5	22,0	100,0
– legalább két 19 év alatti gyermekkel	80,5	14,1	5,4	100,0
– legalább két gyermekkel, 19 év alattiak és feletti is	76,3	18,3	5,3	100,0
– gyermek(ek)kel, akik 19–24 év közöttiek	50,8	33,5	15,7	100,0
– gyerek(ek)kel, mind 24 év feletti	75,0	18,1	6,7	100,0
Összesen	68,9	22,5	8,6	

Megjegyzés: Az adatok az egyszülősökre vonatkoznak.

Forrás: A szerzők számítása a 2011-es népszámlálás 10%-os mintáján.



felvétel) alapján megállapítható, hogy az utóbbi évtizedekben erőteljesen megnövekedett az egyszülössé válás esélye. A lentebb következő 1. ábra alapján kimutatható, hogy az 1952 és 1960 között született anyák körében 31%-ot tesz ki azok aránya, akik nevelték már gyermeküket egyedül, az 1961–1970 között születettek körében 38%, az 1971 és 1983 közötti kohorszban pedig 51% a megfelelő érték.

A növekvő mértékű egyszülössé válás okait, jellemzőit vizsgálva a következőket lehet kiemelni:

1. Európai kitekintésben nézve részben a családi élettel kapcsolatos értékek változását, részben a jólét növekedését lehet kiemelni, mint alapvető motiváló tényezőket. Ez a helyzet alapvetően hazai viszonylatban is jellemző, azonban az európai trendtől eltérően nálunk sajátos vonás, hogy nemcsak a közép- és felső, hanem az alsó rétegekben is gyakoribbá vált az egyszülős családban való érintettség. Ez esetben sokkal inkább azzal a feltevéssel élhetünk, hogy az alacsonyabb státuszúak megélhetési problémái, az ezzel összefüggő családi konfliktusok nagyobb kockázatot jelentenek az egyszülössé válásra.
2. Az egyszülős családok elterjedtsége hozzájárult az egyszülős családszerkezet növekvő társadalmi elfogadottságához. A partnerkapcsolatok instabilabbá válásával, illetve a családi konfliktusok ezzel együtt járó súlyosabbá válásával ugyanis már nem sok választás marad az érintett családok számára. Ebben a helyzetben már nehéz megmondani, hogy a feszültségekkel terhes együttlét vagy a válás hordoz-e több drámai elemet.

### Minőségi váltás

Az egyszülős léthelyzetben való növekvő érintettség, és az ebből is fakadó növekvő mértékű társadalmi elfogadottság – társadalomtörténeti metszetben – a minőségi váltás jegyeit hordozza magán, amelynek néhány jellemzőjét a következőkben lehet összefoglalni:

1. Az egyszülős léthelyzet az esetek jelentős részében többnyire két párkapcsolat közötti „epizódyszerű” állapotként jelentkezik. Mindezek eredményeként – a családi életút egészét tekintve – tömegesebbé vált a többféle formációt megélt családok jelenléte. Ezen családok életútja gyakorta fragmentált periódusokból áll össze.
2. A fentiekből az is következik, hogy az „epizódyszerű egyszülösséget”, illetve annak az életút során való ismétlődéseit nem lehet az egyszülős léthelyzet statikus megközelítésével vizsgálni. Következésképpen annak jellemzőit célszerű a családi életút egészébe beágyazottan bemutatni. Az időtartam és az ismétlődések

alapján el kell különíteni egymástól az egyszülős léthelyzet különböző fokozatait, illetve azok társadalmi jellemzőit, hiszen meglehetősen színes az a skála, amely az említett epizódyszerű egyszülösségtől az életre szóló helyzetig tartó állapotokat különíti el.

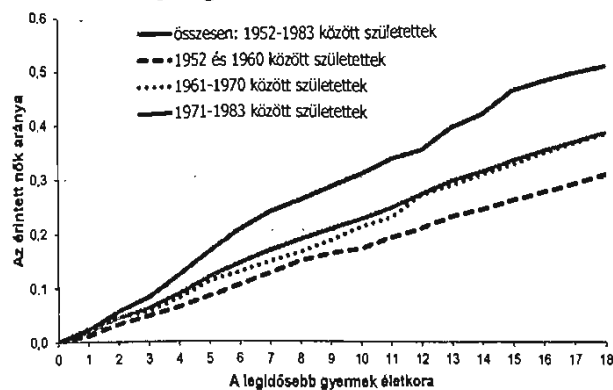
### A dinamikus megközelítés koncepcionális és empirikus szempontjai

Az erősen differenciált egyszülős családok társadalmát, az ebbe való be- és kilépést célzott vizsgálatok alapján lehet kellően bemutatni. E vizsgálatok alapján a családmobilitás tipikus útjainak a felvázolásával olyan életutakat lehet megragadni, amelyek alapján kimutathatók azok a töréspontok, amelyek alapján képet kaphatunk a hátrányos, illetve a kedvező pozíciók felé irányuló mozgásokról. Itt nem csupán a családi életút töréspontjaira, hanem ezzel párhuzamosan az anyagi-egzisztenciális státusban bekövetkezett töréspontokra is gondolunk, illetve ezek együttjárásának a kimutatására.

Mіндеzt csak részletes családtörténet alapján lehet rekonstruálni, illetve az egyes fokozatokhoz tartozók társadalmi-demográfiai jellemzőit erre alapozva lehet kellően érzékeltetni.

### 1. ábra

Azoknak az anyáknak az aránya, akik a gyermek adott életkoráig megélték az egyszülős státuszt



Az anyák születési éve	A legidősebb gyermek életkora			
	3	7	15	18
1952–1960	4,8	12,2	26,1	30,9
1961–1970	5,7	14,4	30,9	38,4
1971–1983	8,3	23,4	46,6	51,1
1952–1983	6,2	16,3	31,4	38,6

Forrás: A szerzők számítása az *Életünk Fordulópontjai c. adatfelvétel 2001 és 2012 adathullámai alapján.* (Monostori 2015)

#### 4. A családi/háztartási szintű mobilitás hatása az életkörülményekre (2001–2005)

A kutatások többsége alapvetően statikus megközelítésben vizsgálja a különböző család típusok életkörülményeinek alakulását, noha azt nagymértékben meghatározza az a családi életpálya, amelyen a vizsgált időszak előtt a család végighaladt.

Friss adatok hiányában egy korábbi, a 2000-es évek második felében végzett kutatás (Fraller–Harcza 2008) eredményeit mutatjuk be, amelynek egyik célja az volt, hogy dinamikus jelzőszámok alapján próbálja megragadni a családi életciklus változásának a hatását az életkörülmények objektív, illetve szubjektív jellemzőire vonatkozóan. A kutatás során a 2001. évi népszámlálás, a 2005. évi mikrocenzus, valamint a KSH 2005. évi Változó Életkörülmények Adatgyűjtés (VÉKA/SILC) személyi és családi/háztartási szintű adatait kapcsoltuk össze, és ily módon kaptuk a panel-adatokat. A panel-adatok közül most csupán azokra térünk ki, amely a család/háztartás összetételében bekövetkezett mikroszintű változásokat rögzítette.

A közel öt évet átfogó időszakra vonatkozóan családmobilitás-kategóriákat alakítottunk ki, ennek megfelelően külön-külön ki lehetett mutatni például azt, hogy 2005-ben milyen anyagi-egzisztenciális viszonyok jellemezték azokat a családokat, amelyek

1. mindkét időpontban egyszülős családok voltak;
2. azokat, akik 2001-ben még párkapcsolati keretek között nevelték gyermekeiket, 2005-ben viszont már csak egyedülálló szülőként;
3. valamint azokat, akik 2001-ben még egyszülősök voltak, ám 2005-ben már új párjukkal együtt nevelték a gyermekeket.

A gyermekes családok, illetve ezen belül egyszülősök csoportjában külön vettük a 19 év alatti, illetve ennél idősebb gyermekkel élő családokat. E megkülönböztést alapvetően az indokolta, hogy meglehetősen eltérő körülmények és élethelyzet jellemzi a kisgyermeket, illetve iskoláskorúakat nevelő családokat, illetve a felnőtt gyermekekkel együtt élőket.

Az életkörülmények köréből három meghatározó területet emeltünk ki, ezek a következők:

- *jövedelmi viszonyok,*
- *lakásvizonyok és lakásfenntartás,*
- *objektív és szubjektív depriváció.*

A könnyebb áttekinthetőség kedvéért a korábban közölt alaptablákból csak a témánk szempontjából leginkább érdekes családkategóriákat választottuk ki. A szelekciót két szempont vezette: 1. az egyszülős létben érintett különböző családtípusok helyzetének a bemutatása, 2. az egyszülős családok helyzetének összehasonlítása más családformákkal. Az életkörülmények különböző dimenzióiban nem

minden esetben ugyanazokkal a családtípusokkal vetettük össze az egyszülős családok különböző kategóriáit.

#### Jövedelmi viszonyok

A jövedelmi/anyagi helyzetet három indikátorral jellemeztük. A jövedelmi szegénységi rátát figyelembe véve megállapíthatjuk, hogy 2005-ben azon családok helyzete volt a legkedvezőtlenebb, akik a 2001 és 2005 közötti időszakban váltak egyszülössé (11. tábla). Azt lehet tehát mondani, hogy *anyagi szempontból a válás/özvegyülés utáni első időszak a leginkább kritikus.* Nem sokkal voltak kedvezőbb helyzetben azok, akik 2001-ben még egyszülősként éltek, azonban az időszak végére párkapcsolatot létesítettek. Mindez arra utal, hogy meglehetősen nehéz kikerülni az egyszülős léttel együtt járó anyagi hátrányokból.

A 19 év feletti gyermekkel élő egyszülősök körében viszont a szegénységi ráta kedvezőbb képet mutat az átlagosnál, amiben az is szerepet játszik, hogy a felnőtt gyermekek egy része már keresőmunkát végez.

#### 11. tábla

*A jövedelmi helyzet objektív és szubjektív indikátorai a családi/háztartási szintű mobilitás szerint 2005-ben (%)*

Néhány családi/háztartási szintű mobilitási kategória a 2001 és 2005 közötti mobilitás alapján	A jövedelmi helyzet objektív és szubjektív indikátorai		
	Szegénységi ráta	Nagy nehézséggel élők	Váratlan kiadást nem tudnának finanszírozni
1. mindkét évben házaspár három és több 19 év alatti gyerekkel	41,6	27,2	73,8
2. 2001-ben házaspár gyerekkel, 2005-ben egy szülő csak 19 év alatti gyerekkel	36,0	28,8	71,0
3. 2001-ben házaspár két 19 év alatti gyerekkel, 2005-ban három és több 19 év alattival	30,8	15,3	57,9
4. 2001-ben házaspár három és több 19 év alatti gyerekkel, 2005-ben legalább egy 19 év alattival és legalább két 19 év felettil	27,2	21,9	59,1
5. 2001-ben egyéb egycsaládos, 2005-ben házaspár gyerekkel	25,6	21,7	54,6
6. mindkét évben egy szülő csak 19 év alatti gyerekkel	22,8	28,4	72,2
7. 2001-ben egy szülő csak 19 év alatti gyerekkel, 2005-ben házaspár gyerekkel	19,4	11,3	56,3
8. mindkét évben egy szülő csak 19 év feletti gyerekkel	9,2	17,8	66,8
9. 2001-ben házaspár gyerekkel, 2005-ben egy szülő csak 19 év feletti gyerekkel	8,3	15,3	57,4
<i>Összesen</i>	<i>13,8</i>	<i>13,5</i>	<i>55,8</i>

Forrás: Fraller–Harcza 2008

Megjegyzés: Az összesen adat az összes mobilitási útra vonatkozik.

**Lakásviszonyok és lakásfenntartás**

*Szűk lakásban élők*

A lakásviszonyok esetében a lakásméret alapján állítottuk rangsorba a család kategóriákat, egészen pontosan a szűk lakásban élők arányát vettük alapul. Az indikátor alapján kimutatható, hogy az egyszülős családoknak csak egy részénél jelent gondot a szűkös lakás, ami abból is adódik, hogy az egyszülős családok létszáma jóval átlag alatti, következképpen közülük viszonylag kevesebben kerülnek a kedvezőtlen kategóriába. (12. tábla)

Érdemes még azt is megemlíteni, hogy viszonylag kedvezően alakultak azon 19 év alatti gyermekeket nevelő egyszülősök lakásviszonyai, akiknek időközben sikerült párt találni. (Körükben kevesebb mint feleakkora a szűk lakásban élők aránya, mint akik mindkét évben egyszülős státusban maradtak.)

**12. tábla**

*A szűk és nem összkomfortos lakásban élő aránya a családi háztartási szintű mobilitás szerint 2005-ben (%)*

Néhány családi/háztartási szintű mobilitási kategória a 2001 és 2005 közötti mobilitás alapján	Szűk	Nem összkomfortos
	lakásban élők	
1. 2001-ben házaspár két 19 év alatti gyerekekkel, 2005-ban három és több 19 év alattival	52,6	49,8
2. mindkét évben házaspár három és több 19 év alatti gyerekekkel	41,5	50,9
3. legalább az egyik évben többszalados háztartás	34,7	45,3
4. mindkét évben házaspár legalább egy 19 év alattival és legalább két 19 év felettivel	25,6	21,0
5. mindkét évben egyéb egyszalados	25,3	41,0
7. 2001-ben házaspár gyerekekkel, 2005-ben egy szülő csak 19 év feletti gyerekekkel	24,3	30,9
6. 2001-ben házaspár gyerekekkel, 2005-ben egy szülő csak 19 év alatti gyerekekkel	24,0	43,9
8. mindkét évben egy szülő csak 19 év alatti gyerekekkel	21,9	43,2
9. 2001-ben egy szülő csak 19 év alatti gyerekekkel, 2005-ben házaspár gyerekekkel	10,3	31,0
10. mindkét évben egy szülő csak 19 év feletti gyerekekkel	6,5	42,9
<i>Összesen</i>	<i>15,8</i>	<i>39,7</i>

Forrás: Fraller–Harcsa 2008

Megjegyzés: Az összesen adat az összes mobilitási útra vonatkozik.

*Díjhátralékosok*

A közüzemi díjhátralékor bemutató indikátor az egyetlen, ahol a nagyszaladosok és az egyszülős családok helyzete nagyjából hasonló. Ez jelentős részben azzal magyarázható, hogy az egyszülős családok összességében alacsonyabb jövedelmi státusza és a fogyasztási/lakásfenntartási terhek

szempontjából kedvezőtlen struktúra, azaz a méretgazdaságosság adta előnyökből való kimaradás, különösen nagy terheket ró a gyermeküket egyedül nevelőkre.

**13. tábla**

*A lakásfenntartással kapcsolatos terhek a családi/háztartási szintű mobilitás szerint 2005-ben (%)*

Néhány családi/háztartási szintű mobilitási kategória a 2001 és 2005 közötti mobilitás alapján	Közüzemi díjhátraléka volt	A lakásfenntartás költsége nagy megterhelést jelent
1. mindkét évben házaspár három és több 19 év alatti gyerekekkel	34,8	32,4
2. mindkét évben egy szülő csak 19 év alatti gyerekekkel	34,6	34,6
3. 2001-ben házaspár három és több 19 év alattival, 2005-ben legalább egy 19 év alattival és legalább két 19 év felettivel	31,3	35,1
4. 2001-ben egy szülő csak 19 év alatti gyerekekkel, 2005-ben házaspár gyerekekkel	31,0	18,8
5. 2001-ben egyéb egyszalados, 2005-ben házaspár gyerekekkel	22,9	39,2
6. 2001-ben házaspár gyerekekkel, 2005-ben egy szülő csak 19 év alatti gyerekekkel	22,7	33,4
7. 2001-ben házaspár gyerekekkel, 2005-ben egy szülő csak 19 év alatti gyerekekkel	14,6	27,3
8. mindkét évben egy szülő csak 19 év feletti gyerekekkel	14,1	35,1
<i>Összesen</i>	<i>14,7</i>	<i>25,0</i>

Forrás: Fraller–Harcsa 2008

Megjegyzés: Az összesen adat az összes mobilitási útra vonatkozik.

*Objektív és szubjektív depriváció*

Az objektív indikátorok alapján mért deprivációt tekintve ugyancsak azt találjuk, hogy a gyermekes párkapcsolat megszakadása jelenti a legsúlyosabb helyzetet az érintettek számára. Őket követik a mindkét évben egyszülős-ként 19 év alatti gyermekeket nevelők, majd viszonylag kedvező pozícióban azok a családok, akik 2001-ben még egyszülős-ként éltek, ám 2005-ben már párkapcsolatban (14. tábla). Az objektív depriváció legalább egy elemében érintett családok aránya a három kategória estében a következő értékeket veszi fel: 53%, 42% és 27%.

Ezek az arányok az egyszülőségben való érintettség három, meglehetősen különböző szintjére hívják fel a figyelmet: *némiképp meglepő módon nem azok a családok vannak a leginkább kedvezőtlen helyzetben, akik mindkét időszakban egyedül nevelték gyermeküket.* Feltételezhető, hogy ez a körülmény jelentős részben a három kategória társadalmi összetételében meglevő különbségekből is adódik, amelynek igazolására további kutatásokat szükséges elvégezni.

14. tábla

*Az objektív és szubjektív depriváció a családlháztartási szintű mobilitás szerint, 2005-ben (%)*

Néhány családi/háztartási szintű mobilitási kategória a 2001 és 2005 közötti mobilitás alapján	Az objektív depriváció legalább egy elemében érintett	A szubjektív depriváció legalább egy elemében érintett
1. mindkét évben házaspár három és több 19 év alatti gyerekkel	60,0	30,8
2. 2001-ben házaspár gyerekkel, 2005-ben egy szülő csak 19 év alatti gyerekkel	53,1	27,0
3. 2001-ben házaspár két 19 év alatti gyerekkel, 2005-ban három és több 19 év alattival	47,6	22,7
4. 2001-ben házaspár három és több 19 év alattival, 2005-ben legalább egy 19 év alattival és legalább két 19 év feletttel	46,2	26,3
5. mindkét évben egy szülő csak 19 év alatti gyerekkel	41,8	29,8
6. 2001-ben egyéb egycsaládos, 2005-ben házaspár gyerekkel	36,0	21,3
7. mindkét évben egy szülő csak 19 év feletti gyerekkel	28,1	27,6
8. 2001-ben egy szülő csak 19 év alatti gyerekkel, 2005-ben házaspár gyerekkel	26,7	23,3
9. 2001-ben házaspár gyerekkel, 2005-ben egy szülő csak 19 év feletti gyerekkel	15,9	19,7
Összesen	28,8	20,5

Forrás: Fraller–Harcza 2008

Megjegyzés: Az összesen adat az összes mobilitási útra vonatkozik.

Megjegyzés: Az objektív deprivációnál négy indikátort vettünk figyelembe, ezek a következők:

- szegénységi ráta,
- a lakás nagysága alapján való megfelelés,
- a komfortosság hiánya,
- közüzemi díjhátralék.

A szubjektív deprivációnál kilenc indikátort vettünk figyelembe, ezek a következők:

*Megengedheti magának, hogy ...*

- minden második nap húst egyenek,
- rendszeresen vásároljanak maguknak új ruhát,
- lecserélik előregetett bútoraikat,
- legalább egy hétig úgy nyaraljanak, hogy azért fizetni kell,
- rendszeresen félretegyenek valamennyi pénzt,
- havonta egyszer meghívják a barátait vacsorára,
- havonta egyszer étteremben ebédeljenek barátaikkal,
- havonta egyszer-kétszer elmenjenek moziba, színházba, múzeumba,
- ünnepek alkalmával megajándékozzák szeretteiket.

## 5. „Zsákutcák” a hátrányos család-szerkezet újratermelődésében?

Az egyszülős családok kedvezőtlen társadalmi státuszát jelzi, hogy a gyermekeit egyedül nevelő anyák körében számottevően alacsonyabb a legalább érettségivel ren-

delkezők aránya, mint a gyermekeit partnerével nevelő szülők csoportjában.

Az egyszülősökön belül ugyanakkor meglehetősen differenciált a kép, hiszen ha csak azokat a családokat vesszük alapul, ahol 19 év alatti gyermeket nevelnek, akkor – a legalább érettségivel rendelkezők hányadát tekintve – közel kétszeres különbséget figyelhetünk meg az egy gyermeket nevelők (61,5%), és azok között, ahol 19 év alatti, illetve ennél idősebb korú gyermek is él a családban (34,1%). Azt lehet tehát mondani, hogy *az egy gyermeket nevelő egyszülősök zöme a felső- és közép rétegekből kerül ki, a több gyermeket nevelők döntő többsége pedig az alsó rétegekből.*

Két érdekességet érdemes még kiemelni, az egyik azon egyszülős családok köre, ahol csak 19-24 év közötti gyermek él, miután ott a társadalmi összetétel közel hasonló, mint az egy 19 éven aluli gyermeket nevelők esetében. Ez elsősorban abból fakad, hogy ezekben a családokban is többnyire az egy gyerek a jellemző, következésképpen a társadalmi összetétel hasonló, mint az egy 19 éven alulit nevelők körében. Ez azt jelenti, hogy a gyermekszám jelentős mértékben a szülők státusától függ.

A másik azon családokat jelenti, amelyekben csak 24 éven felüli gyermek él: a társadalmi összetétel itt a legkedvezőtlenebb. Mindez arra utal, hogy *az anya alacsony társadalmi státusa gyakorta azzal jár együtt, hogy a felnőtt gyermekek – zömében anyagi okok miatt – nem képesek az önálló életkezdesre, ezért ezekben az esetekben a poszt-adoleszcencia alapvető oka a szegénység.*

*Legalább érettségizettek aránya (%)*:

- gyermekeit partnerével nevelő szülők: 55,3
- gyermekeit egyedül nevelő anya: 45,8

*Gyermekeit egyedül nevelőkön belül:*

- egy 19 év alatti gyermekkel: 61,5
- legalább két 19 év alatti gyermekkel: 48,6
- legalább egy 19 év alatti és egy 19 év feletti: 44,1
- csak 19-24 év közötti gyermek(ek): 57,3
- csak 24 év feletti gyermek(ek): 33,1

A családon belüli foglalkoztatottak számát alapul véve ugyancsak jelentős differenciákat lehet kimutatni a 19 éven aluli gyermeket nevelők körében. A legalább két 19 év alatti gyermeket nevelők e tekintetben számottevően hátrányosabb helyzetben vannak az egy gyermeket nevelőkkel szemben, ezért körükben a szegénység kockázata nagyobb, ráadásul társadalmi összetételük is kedvezőtlenebb.

Sajátos helyzetű csoportot alkotnak azok a családok, ahol legalább egy 19 év alatti és emellett 19 év feletti gyermek is él, hiszen itt viszonylag alacsony a foglalkoztatott nélküliek köre, ugyanakkor jelentős hányadukban (34%) legalább két kereső van a családban.

## 15. táblázat

A különböző családtípusokban élő szülők a háztartás munkaerőpiaci helyzete és az anyák iskolai végzettsége szerint 2011-ben (%)

Családtípus	Foglalkoztatottak száma a háztartásban				Az anyák iskolai végzettsége				
	0	1	2+	Össze- sen	ISCED 0–1	ISCED 2	ISCED 3–4	ISCED 5–8	Össze- sen
Gyermekeit partnerével nevelő szülők	9,5	33,6	56,9	100,0	20,9	24,0	32,9	22,3	100,0
Gyermekeit egyedül nevelő szülők	26,4	50,3	23,4	100,0	33,3	20,9	30,2	15,6	100,0
– egy 19 év alatti gyermekkel	28,5	65,7	5,7	100,0	13,5	25,0	38,0	23,5	100,0
– legalább két 19 év alatti gyermekkel	38,6	54,6	6,7	100,0	25,6	25,8	30,2	18,4	100,0
– legalább két gyermekkel, 19 év alattiak és felettiak is	19,1	46,8	34,1	100,0	30,5	25,5	30,2	13,9	100,0
– gyermek(ek)kel, akik 19–24 év közöttiek	13,9	44,2	41,9	100,0	19,1	23,6	37,5	19,8	100,0
– gyerek(ek)kel, mind 24 év felettiak	26,7	44,4	28,9	100,0	52,9	14,0	23,7	9,4	100,0

Megjegyzés: Az adatok az egyszülősökre vonatkoznak.

Forrás: A szerzők számlátusa a 2011-es népszámlálás 10%-os mintáján.

## Következtetések

1. Elmondható, hogy az egyszülős családok helyzetéről inkább csak az általánosság szintjén jelentek meg információk, ennek következtében még a hosszabb távú trendek mértékét illetően is (az 1990. évi adatok bizonytalansága miatt) csak bizonyos korlátok között lehet általános következtetéseket levonni. A gyermek státuszú személlyel együtt élő családok körén belül ugyan jelentősen megnövekedett az egyszülős családok aránya, azonban a kategória oly heterogén, hogy társadalmpolitikai értelmezése meglehetősen nehéz. Ugyanakkor az is tény, hogy ha csak a 19 év alatti gyermeket nevelőkre korlátozzuk a gyermekes családok körét, az egyszülős léthelyzetben levők hányada növekvő, legfeljebb annak pontos mértékét nem tudjuk kimutatni.

Viszonylag kevés információ jelent meg eddig az egyszülősök tagoltságáról, ami miatt meglehetősen elmosódott kép jelenik meg erről a nagyon összetett folyamatok alapján képződő társadalmi csoportról.

2. Az eddigi kutatás alapján is megállapítható, hogy az egyszülős családok rekrutációját illetően „zsákcák” jöttek létre, a hátrányos családstruktúra újratermelődése jól nyomon követhető. Erre utal az a körülmény, hogy a 40 éven aluli egyszülősök körében felerősödött az alsó társadalmi csoportból bekerülő hányada. Miután számolni lehet azzal, hogy a társadalmi előnyök, illetve hátrányok átörökítési esélye növekszik, az egyszülős családok, illetve az abban felnövekedő gyermekek életésélyei feltehetően folyamatosan romolhatnak, amennyiben társadalmpolitikai eszközökkel nem sikerül ezen a helyzeten javítani.

3. Összegzésként elmondható, hogy a társadalmi hierarchia alsóbb pozícióin az átlagosnál magasabb a nagycsa-

ladosok és a gyermeküket egyedül nevelők aránya, így a szegénység nagyobb kockázatának kitett családösszetétel és a társadalmi hierarchiában betöltött kedvezőtlenebb hely sok családnál összekapcsolódik, és ezáltal felerősödik a szegénység kockázata.

## Felhasznált irodalom

- Anderson, G. (2004) *Children's Experience of Family Disruption and Family Formation: Evidences from 16 FFS Countries*. Vienna Yearbook of Population research.
- Bernardi, L. (2014) *Family diversity challenges demography: measuring and modeling the transition to solo parenthood*. (Presentation for EPC 2014, Budapest).
- Fraller G. – Harcsa I. (2008) *Élethelyzetek, életmód. 1. Dinamikus jelzőszámok*. KSH.
- Harcsa I. (2008) A munkaerőpiaci pozíció és a háztartásösszetétel változásának vizsgálata dinamikus jelzőszámokkal. *Statisztikai Szemle*, 4. sz.
- Harcsa I. (2014) *Családi kohézió. A szülők és gyermekek társas együttléte a mindennapok világában. A gyermekes családok időfelhasználása*. KSH. / Műhelytanulmányok, 4./
- Harcsa I. – Monostori J. (2012) Családi struktúrák az életciklusban. In: *Társadalmi Riport 2012*. Szerk. Kolosi T. – Tóth I. Gy. 65–90.
- Harcsa I. – Monostori J. (2014) Demográfiai folyamatok és a családformák pluralizációja Magyarországon. In: *Társadalmi Riport 2014*. Szerk. Kolosi T. – Tóth I. Gy. 83–109.
- KSH (2015) *2011. évi népszámlálás. 16. A családtípusok jellemzői*.
- Monostori J. (2013) Az egyszülős családdá válás társadalmi meghatározottsága. *Socio.hu*, 3. sz.
- Monostori J. (2015) Az egyszülős családdá válás az életúton és annak demográfiai meghatározói. *Demográfia*, 58. évf. 1. sz. 27–56.
- Szücs Z. (2006) *A háztartás és a család fogalma*. /Statisztikai Módszertani Füzetek, 47./ KSH.

## Melléklet

### A statisztikai gyakorlatban használt gyermekfogalmak

A hazai és a nemzetközi szociológiai, demográfiai szakirodalomban és a statisztikai gyakorlatban nincsen egységes definíciója annak, hogy kiket tekintünk gyermekeknek. Ez részben a különböző vizsgálati célokból

adódik, de szerepet játszik az is, hogy sok országban ragaszkodnak a hosszú évtizedeken át alkalmazott megközelítéshez, még akkor is, ha az adott témára vonatkozó nemzetközi kutatások, adatközlések más gyermekfogalommal operálnak.

A gyermek definiálásakor négy olyan ismérvet nevezhetünk meg, amelyek fontos szerepet játszanak a gyermekek csoportjának meghatározásakor. Az egyik ilyen a családi állás, amely az adott személy státuszát határozza meg a családon belül. Ez lehet férj, feleség, élettárs, egyedülálló szülő, gyermek, egyéb rokon stb. A másik az életkor, amely a legtöbb megközelítésben kiemelt szerepet kap. A harmadik az eltartottság, amely azokat a csoportokat fedi le, akik nem rendelkeznek önálló jövedelemmel. Végül a negyedik, amely az intézményi életút fontos eseményéhez köti a gyermek státuszt. Ilyen például a kötelező oktatás felső életkori határa, a középiskola befejezésének jellemző kora, a jogi értelemben vett nagykorúvá válás.

Mindezek az ismérvek számos megközelítésben kombinálódnak, és bizonyos esetekben kiegészülnek továbbiakkal is, mint például a családi állapot. A statisztikai adatközlések egy részében ugyanis csak a nőtlen/hajadon családi állapotú egyéneket tekintik gyermeknek.

A gyermekkor és a felnőttkor határát ugyanakkor rugalmasan is megközelíthetjük, mint ahogyan például a generációk közötti transzferáramlással foglalkozó kutatások teszik, ahol a gyermekkor és a felnőttkor határát annál az életkornál húzzák meg, ahol az egyéni jövedelem először haladja meg a fogyasztás értékét.

Néhány példa a statisztikai gyakorlatból a gyermek definíciójára:

- A népszámlálások során azokat tekintik gyermeknek, akik a családon belül gyermek jogállásúak, és életük során még nem kötöttek házasságot, azaz nőtlenek vagy hajadonok. A gyermeknek tekintett családtagokra vonatkozóan tehát nincsen életkori szűkítés, ugyanakkor az adatközlések egy részében elkülönítik a gyermekek különböző életkori csoportjait.
- A nemzetközi kutatási program keretében végrehajtott EU-SILC (Statistics on Income and Living Conditions) jövedelmi helyzetre, szegénységre vonatkozó hazai elemzéseit gyermeknek a 25 év alatti, eltartott gyermeket tekintik, míg a nemzetközi vizsgálatokban – az eltartottsági kritérium figyelembevétele nélkül – gyermek mindenki, aki nem töltötte be a 18. életévét.
- A nagy hagyományú létminimum-számításokban a 0–14 év közötti korosztályt tekintik gyermeknek.
- A hazai fogyasztási statisztikákban viszont több definícióval is találkozhatunk. Bizonyos elemzésekben gyermeknek tekintik a 20 éven aluli eltartott, gyermek családi állású, nappali tagozaton tanuló vagy jövedelemmel nem rendelkező személyeket, míg másutt a 20 éven aluli eltartott és nappali tagozatos tanulókat, és további elemzésekben azokat is ideszámítják, akik 20 éven aluliak, gyermek családi állásúak, nem tanulnak, de munkát keresnek.
- A nemzetközi fogyasztási és kiadási statisztikákban viszont a legalább egy szülővel élő, 25 éven aluli inaktív személyeket tekintik gyermeknek.