

Bél-kő: „Hegy, mely a homlokát ráncolja...”

Kevés településnek adatik meg, hogy a természet olyan látványos háttérrel ajándékozza meg, amelyet a Bél-kő hatalmas mészkőrogei jelentenek, amint a bélápátfalvi cisztercita apátság épülete fölé tornyosulnak. Bár a kopár sziklafelszínen nemcsak a természet erőinek örökös munkája, hanem az emberi tevékenység is mély nyomokat hagyott, az idelátogató elé így is ámulatba ejtő tájkép tárul.

Heves megyében, Egertől alig 20 km-re található Bélápátfalva. A település határában emelkedik a Bél-kő, a környék szent hegye. A lábánál található hazánk egyetlen épségben megmaradt, román stílusú apátsági temploma. Alapítólevele 1232-ből származik. A cisztercita apátság eredetileg a Bél nemzetség családi monostora lehetett. A Nagyboldogasszony tiszteletére felszentelt monostor temploma a középkorban búcsújáró hely volt. Ez a hagyomány a török hódoltság idején hanyatlásnak indult, de az 1700-as években újjáéledt.

Az alapító helyválasztása nem véletlenül esett erre az erdős-ligetes területre. A közelben fakadó Háromkúti-forrás a létfontosságú ivóvizet, míg az épület fölé tornyosuló Bél-kő hatalmas rogeivel nemcsak a természeti, hanem a spirituális hátteret is adta. A hegy uralja is a tájat. (A Kárpát-medencében hasonló látványvilágot Torockó és a fölé tornyosuló Székelykő együttese teremt.) Csúcsán még a közelmúltban is áldozatot mutatott be a környék lakossága: Apostolok oszlása napján (július 15.) az új lisztből süttött első kenyeret, mint szentelményt felvitték a hegyre és egy mészkőszikla tetejére helyezték.

A nevéhez fűződő legendát Balogh Béni gyűjtésében olvashatjuk: „*A tatároktól elszenvedett vereséget követően, IV. Béla királyunk kísérőivel a Bükk hegységben keresett menedéket. A sűrű rengeteg, a zezugos völgyek jó rejtékhelyet nyújtottak az üldözötteknek, mivel a síksághoz szokott lovas tatárok ide nem tudták követni őket.*

A megtépett sereg a sziklás bércek között táborozott le. Sem ételük, sem italuk nem volt. A király volt a leggyengébb, a legbe-tegebb köztük. Tikkasztó szomjúság kínoztta, de senki sem tudott vizet adni... Egy Beél nevű szikár legény azonban fogadalmat tett, hogy a föld alól is kerít vizet a királynak. Hosszas barangolás után a sziklák között rátalált egy forrásra, ahonnan sikerült vizet hoznia. A király megköszönte Beél önfeláldozó tettét, s méltó jutalmat ígért. Miután a tatárok kitakarodtak az országból, IV. Béla király magához hívatta és egy adománylevelet nyújtott át neki.” A legenda szerint így került a hegy és környéke a Bél nemzetség birtokába. A hatalmas kőbércet, amelynek aljában a forrás volt, azóta nevezi a nép Bél-kőnek.



A cisztercita apátság eredetileg a bél nemzetség családi monostora lehetett

A Bükk „nyugati bástyája”

A Bél-kő a Bükk-fennsík ékszerűen végződő nyugati szélén található. A Béli-medencéből 500 méter relatív magasságával kiemelkedő mészkőtömeg Bélápátfalva környezetének meghatározó táji eleme. A Bükk-fennsík déli és északi oldalán futó ún. „kövek vonulatának” indító tagja, amely harmadidőszaki szerkezeti vonalak mentén északi irányba

kissé elmozdult, szinte „letört” a fennsíkról.

A Bükk hegységet főleg tengeri üledékes kőzetek építik fel, amelyek, a földtörténeti ókor karbon időszakától (310–330 millió éve) a középidő jura időszakának végéig (170–150 millió éve) képződtek. A 140–180 millió év alatt lerakódott szinte folyamatos tengeri üledéksort mészkő, valamint később palává préselődött agyag (agyagpala), dolomit és homokkő alkotja. A Bükk karakterét a triász időszi fehér és világosszürke, helyenként rózsaszín mészkő határozza meg. A Bél-kő főtömegét sekélytengerben lerakódott, középső-felső-triász (239–225 millió éve) keletkezett világosszürke mészkő (Bükk-fennsíki Mészkő) alkotja, amely a hegy legidősebb felszíni kőzete. Az eredetileg vízszintes rétegek a tektonikai mozgások hatására felboltozódva meggyűrődtek, és a préselődés eredményeként a redőntengely síkjával párhuzamos lemezekre hasadoztak. Ezek a közel függőlegesen álló kőlapok szépen kirajzolódnak a hegy délnyugati orrán. A kőzet valódi rétegződését azonban nem ezek, hanem az északnyugati lejtőn látható lapos felületek jelzik. A Bél-kő délkeleti részén viszonylag kis vastagságban, keskeny redőkben megjelenik, a Répáshutai Mészkő Formáció vöröses árnyalatú zátonymészkője is.

A triász és jura idősziakokban a békés üledékképződést jelentős kéregmozgásokkal együtt járó tenger alatti tűzhányó-tevékenység szakította meg. A jura idősziakban keletkeztek a Lökvölgyi Formáció sötétszürke, fekete palás kőzetei. A Bél-kő déli oldalán, a palabányászat feltárta és így jól megfigyelhető a Központi- és Déli-Bükk tektonikus találkozási zónája. Itt a triász időszi karbonátos kőzetek, szerkezeti vonal mentén érintkeznek a jurakorú agyagpala-, és mészkő-, illetve mélytengeri bazaltösszlettel.

A Bél-kő mai jellegzetes formavilágát az emberi tevékenységnek köszön-



Palabánya az ejtőaknával és kifolyóval

heti. A 90 évig működő cementgyár és mészégető kőbányászata a hegy felszínét teljesen átalakította. Az egykori tarajos sziklagerincet helyenként csaknem 90 méter vastagságban lefejtették, az északnyugati lejtőket pedig lépcsőkkel tagolták.

A szent hegy megsebzése

A XX. század első éveiben Belpátfalvát is elérte az iparosítás hulláma. 1908-ban Lovag Wessely Károly bécsi befektető cementgyártó üzem építésébe kezdett. Ennek fő alapanyagát egyrészt a közeli Bél-kő jó minőségű, hatalmas mennyiségben rendelkezésre álló mészkővagyona, másrészt a környéken előforduló agyag, agyapala előfordulások jelentették. A hegyen a bányanyitás 1909-ben kezdődött az északnyugati hegyoldal lejtőjének közepén, 550 méteres tengerszint feletti magasságban. A viszonylag kis területű bányaudvarról egy altárót hajtottak ki, és a táro végénél felfelé műveléssel egy függőaknát létesítettek. A mészkő fejtése kezdetben az aknába történt, majd több mint 50 évig a hegy „homlokát” művelték lépcsősen. Jórészt ennek eredménye a hegy felszínének jellegzetes formakincse, melyről Szabó Magda írónő találon jegyezte meg, hogy a „hegy ráncolja homlokát”. A teraszos lépcsős művelés később veszélyessé vált, ezért 1964-ben a hegy tetején, 730 méteres szinten új bányát nyitottak. Innentől kezdve a hegyet felülről művelték.

A II. világháborút megelőző időszakban itt állították elő Magyarország cementgyénekegy negyedét. A bányát 1946-ban, a gyárat 1948-ban államosították. A cementgyár kapacitása 1950-től már elérte az évi 180 000 tonnát. A vízellátás javítására a Bél-kő alatt, a karsztvizek összegyűjtésére 418 méter hosszú vízgyűjtő alagút készült.

1974–1980 között új cementgyárat építettek, melynek termelése 1982-re elérte a maximális 1 250 000 tonnás teljesítményt. A gyártástechnológia modernizációjával sike-

negyedét az utolsó 23 évben termelték ki. Az égetett mészt gyártása 1998-ban, míg a cementgyártás 2000-ben fejeződött be. A bányá bezárására a tájrendezés után 2003-ban került sor.

Vissza a természetnek

A Bükk-fennsíkbeli felsziget-szerűen kinyúló Bél-kő változatos növény-, és állatvilágot rejt. Kedvező életteret biztosít a legkülönbözőbb igényű és elterjedésű növényfajoknak. A reliktum jellegűek mellett a Kárpát-medence több bennszülött faja is megtalálható itt: például a husáng, a magyar nyúl farkfü, vagy a pannon madárbír. A hegy lejtőin három fokozottan védett, 35 védett és 14 lokális értékű növény is megtalálható. Kiemelkedő botanikai értéke a mediterrán hegyvidékekben otthonos szirti pereszleny, amely hazánkban csak itt fordul elő.

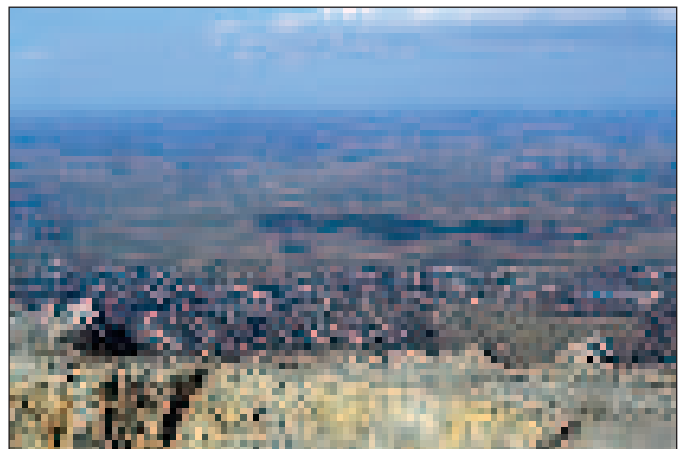
A Bél-kő zoológiai értékeihez több lepkefaj (pl. a boglárkalepkefélék), számos védett hullófaj, mint a lábatlan gyík, az erdei sikló vagy a rézsikló tartozik. A kétélűek közül megtalálható itt a gyepi és erdei béka, a barna varangy és a sárga-fekete foltos szalamandra is. A hegynek gazdag a madárvilága is. A fokozottan védett bajszos sármány mellett nagyszámú és sokféle énekesmadár, különböző harkályfélék, valamint ragadozó madarak is élnek itt. Az erdei kismamák mellett gímszarvassal, mufonnal, rókával, nyesttel gyakrabban, míg a vadmacskával ritkábban találkozhatunk.

rült az egyik legjelentősebb környezeti terhelést, a porkibocsátást a tizedére csökkenteni. A bányaművelésének intenzívebbé válásával a mészkővagyónak a fogyása is felgyorsult. 1910–2000 között közel 19 475 000 tonna mészkövet bányásztak. A hegy eredeti anyagából mintegy 7 millió m³ hiányzik, aminek közel három-

A terület kisebb része már 1984-től, míg nagyobb része 2003-ban a Bükk Nemzeti Park tulajdonába került. 2006-ban a Bél-kő korábban mészkőbányászathoz kapcsolódó részeit bevonták a Natura 2000 programba. 2008 februárjában a 97,27 hektárnyi területet természetvédelmi területté nyilvánították. (Ebből 23,4 hektár fokozottan védett!) Kezeli a Bükk Nemzeti Park Igazgatósága.

2003-ban adták át az 5 km hosszú, 7 állomásra felfűzött Bél-kő tanösvényt, amely a Bél-kő környékének kultúrtörténetét, a hegy földtani felépítését, növény- és állatvilágát mutatja be. Állomásai: Cisztercita apátság műemlék templom, bükkerdő a Bél-kő északnyugati oldalán, János-hegy, Vashánya-oldal, Palabánya, Szász-bérc, Bél-kő csúcsa (815 méter).

Indulás előtt érdemes lesétálni az település felőli parkolóba, mert onnan nyílik a legjobb rálátás az apátság és a hegy együttesére. A tanösvény nagyobb részt az egykori kőbányába vezető úton halad. Felérve a csúcra a környék csodálatos pano-



Belpátfalva látképe a Bél-kő csúcsáról (A szerző felvételei)

rámája tárul a szemlélő elé. Ugyanakkor jól láthatóak azok a hatalmas sebhelyek is, amit a bányászat ejtett a hegyen. Csak remélni lehet, hogy a természet erői, a növényzet és állatvilág, az emberi pusztítás nyomait idővel majd elfedi, és így talán a „hegy homlokának ráncai” is megenyhülnek egyszer.

LADÁNYI LÁSZLÓ

Irodalom

- Balogh Béni: Bélkő In: Magyar királymondák Budapest, 2007
- Baráz Csaba, Holló Sándor, Ilonczai Zoltán, Schmotzer András, Sulyok József, Szitta Tamás: Tanösvény a Bél-kőn Bükk Nemzeti Park Igazgatóság. Eger, 2003
- Budai Tamás (szerk.) - Gyalog László (szerk.): Magyarország földtani atlasza országrákoknak. Budapest 2010