

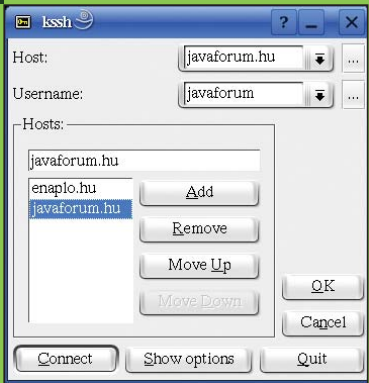
# KDE alkalmazások (6. rész)

## KSSH – Grafikus SSH kliens

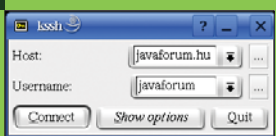
© Kiskapu Kft. Minden jog fenntartva



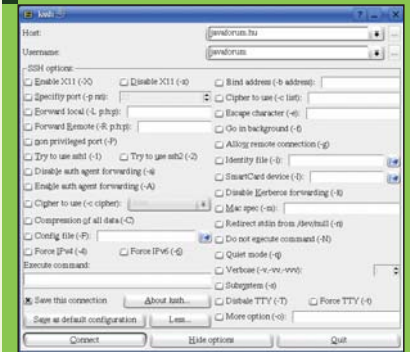
1. ábra A program indítása



2. ábra Új gép hozzáadása



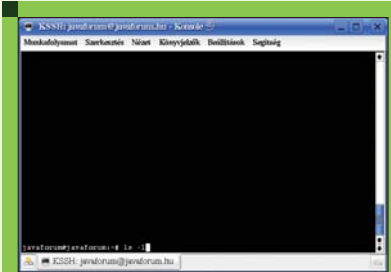
4. ábra Aktív beállítás



3. ábra Beállítási lehetőségek

A **KSSH** program nem része a **KDE** grafikus munkakörnyezetnek, általában a külön feltelepíthető programot között találjuk meg a legtöbb terjesztés esetén. Ha mégsem találunk meg, akkor a <http://kssh.sourceforge.net/> címről letölthetjük és lefordítás után telepíthetjük a gépünkre. Elindítása után egy puritán kis ablak fogad minket (1. ábra), amelyben kettő legördülő menü és néhány nyomógomb kapott helyet. A legördülő menüvel tudjuk kiválasztani a gép nevét – ahova kapcsolódnánk, illetve a felhasználó nevét – amely néven belépünk a megadott gépre. Mind a két legördülő menü mellett van egy-egy három pontot tartalmazó nyomógomb, amelyet megnyomva a kis ablak mérete megnövekszik, s itt hozzáadhatunk vagy törölhetünk neveket, illetve módosíthatunk a sorrenden mindkét legördülő menü tartalmát tekintve.

Fontos nyomógomb a kis ablak alján lévő „*Show options*” feliratú, amely elének tárja az **SSH** program gyakoribb beállítási lehetőségét, a „*More...*” gombra kattintva pedig a lehetőségek megduplázódnak (3. ábra). A **KSSH** előnye, hogy a listában szereplő gépnév-felhasználónév pároshoz rendeli a beállított opciókat, vagyis a következő belépéskor már nem kell külön beállításokat végeznünk, ha egy bizonyos gépre való belépéskor port-átírányítást vagy **X11** adattovábbítást szeretnénk használni. Az alapértelmezettől eltérő beállítás esetén a program dőlt betűkkel szedi a „*Show options*” gombot. A **KSSH** program használatához ismernünk kell az **SSH** program kapcsolóit, mivel a **KSSH** egyszerűen csak meghívja a **Konsole** nevű **KDE** konzolt, és abban futtatja a megadott paraméterek szerinti **SSH** programot (5. ábra). A meghívott **Konsole** alatt minden megszokott tevékenységet el tudunk végezni, amire esetleg szükségünk van (kódlapváltás, stb.).



5. ábra KSSH Konsole alatt



**Auth Gábor**  
(auth.gabor@enaplo.hu)

Egy pécsi középiskolában informatikát és programozást oktat.

Tíz éve botlott először a UNIX rendszerekbe, 7 év Linux használat után kapta el a FreeBSD látat, amiből máig nem tudott kigyógyulni.

### KAPCSOLÓDÓ CÍMEK

KDE projekt oldala –  
<http://www.kde.org>