

2. kép A Blackbox nevű ablakkezelő



3. kép Az Afterstep ablakkezelő bevetés közben  
(forrás: ☞ <http://www.afterstep.org>)

### Mik ezek a misztikus munkafelületek?

A Unix háza táján a kezdetektől fogva jellemző vonás a különböző X-felületeknél, hogy egyszerre nem csak egyetlen képernyőnk van. Ez azt jelenti, hogy több munkaasztalt határozhatunk meg, ebből azonban mindig csak egyetlenegy látszik. Mindegyikük hajszálra ugyanúgy fest, s ugyanúgy is működik. Szerepük az, hogy megsokszorozzák a felhasználó számára rendelkezésre álló felületet, amelyen számtalan ablakát szétdobálhatja vagy épp rendszerezheti. Az ablakfelületek között általában egy lapozó segítségével mozoghatunk. Ez – akár menü formájában, akár grafikus módon felkínálja a különböző munkafelületeket, s kattintással kapcsolhatjuk be őket – természetesen az összes munkafelületen látszódnak. Az egyes ablakok esetében lehetőségünk nyílik áthelyezni őket, néhol csak az ablak menüjének alkalmazásával, máshol azonban a már jól ismert fogd és húzd módszerrel. A haladók számára használatra rendkívül hasznosnak bizonyult, de meg kell jegyezni, hogy a csupán webezgető felhasználók e lehetőségtől inkább csak eltévednek. Ilyen esetekben ki kell kapcsolni a lapozót, és csak az épp jelenlévő felületen kell elhelyezni az összes ablakot.

munkra annyi lehetőséget (például egy egyszerű teljes méretűvé alakítást), mint mondjuk a későbbiek során bemutatandó egyéb megoldások. Ezenkívül túl nagy méretű a keret, a fejléc, és amint nem talál elegendő helyet egy ablaknak az asztalon (mert már sok egyéb ablak van megnyitva), akkor egy keretet ragaszt az egérmutatóra, és nekünk kell megmondani, hová teheti le az ablakot. Mondanom sem kell, hogy ez hosszú távon az agyára megy minden kulturált ablakkezelőn felnőtt embernek. Összességében elmondható róla, hogy az akkori kor színvonalán egy igen értékes program volt, amely azonban mára megöregedett, s inkább csak megszállott szerelmesei használják, komoly munkára nem való.

### Blackbox

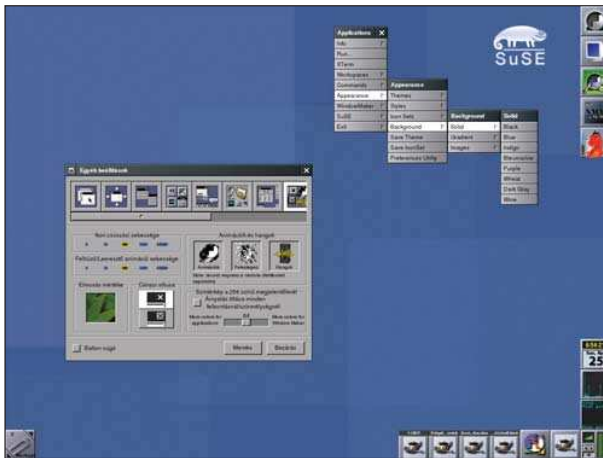
Az Fvwm-nél ugyan jóval fiatalabb, de fejlesztői – tudását tekintve – az erősen ingerszegény kategóriát célozták meg vele. A felállítás itt is nagyjából ugyanaz: asztal, rajta egy panel, amelyen a pillanatnyi munkaasztalt láthatjuk, a jelenleg kiválasztott ablakkal, s a panelen változathatunk az egyes ablakok, illetve munkafelületek között. Ehhez az asztalon jobb kattintással elérhető rendszermenü adódik, amelyen rögtön mindenféle egyéb panel nélkül megtehetjük az összes beállítást, amit a fejlesztők beépítettek – ebből jól következtethető – nem túl sok van belőlük. A rendszer egészen addig remekül használható, amíg ikon állapotúvá nem teszünk egy ablakot, vagyis inkább addig, míg ezt a bizonyos ablakot újra fel szeretnénk használni, ugyanis ekkor kezdődhet az eltüntetett ablak utáni adáz vadászat. Hosszabb-rövidebb keresgélés után általában rájövünk, hogy a rendszermenü

**Blackbox/Workspace/Icons/<ablaknév>** menüpontjának bekapcsolásával hozhatjuk újra elő. Csúnya hibának tartom, hogy ha az ikon állapotú ablak futása megszakad (például azt a terminált zárjuk be, amiből indítottuk), akkor ebből a bizonyos menüből nem tűnik el az ablak neve, s rákattintva a nagy semmi jó elő az ablak helyett, s ezeket egyszerű módszerekkel nem is lehet eltüntetni. Vigasztalódásul a sok-sok, változatosnál változatosabb látványtéma (theme) próbálgatását javaslom.

Mindent összevetve elmondhatom, hogy ha nem lenne ott az ikonállapotban eltűnő ablakok kínos kérdése, az egyik legjobb ablakkezelő lehetne, mert szegényes képességei következtében veszett gyors (mintha Windows 3.1-et futtatnánk Pentium 4-sen).

### Afterstep

Ez is meglehetősen régi ablakkezelő, amely az előző kettőnél megismert sajátosságokat magában hordozza, ám mindezt fejlettebb formában teszi. Azt is mondhatnám, az előző két ablakkezelő előnyös tulajdonságait olyan módon ötvözi, hogy eközben a hibáikat nem veszi át. Ebben az ablakkezelőben is létezik egy különleges „ablak”, egy gombpanel (button bar) az asztalon, amely minden



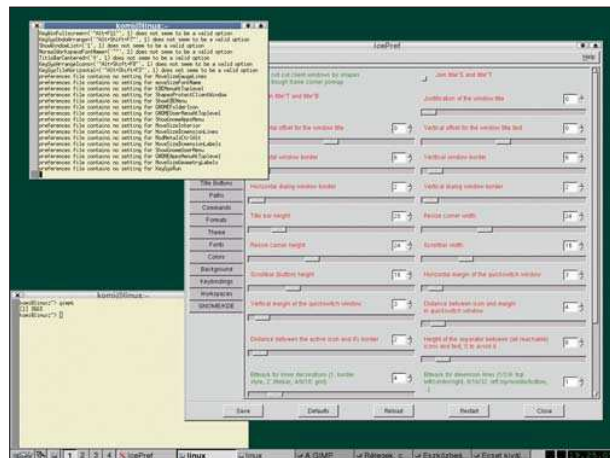
4. kép A WindowMaker működés közben

munkafelületen feltűnik, s szerepét tekintve ez is azt a bizonyos *Start* menüt valósítja meg. A grafikus felületen keresztül sajnos nem lehet testreszabni, ehhez szövegszerkesztővel kell hozzányúlni a beállításfájlokhoz. Egészében elmondható róla, hogy nehezen és szegényesen szabható testre, de mentségére legyen mondva, hogy ezt úgyis csak egyszer kell megtennie a felhasználóknak. S ha ezzel megvolnánk, egy az előzőhöz hasonló fűrgeségű ablakkezelőt kapunk.

Természetesen szintén megtalálható benne az asztról bal kattintással előhozható rendszermenü, amelyben az Afterstep saját lehetőségein kívül rendszerünk egyéb alkalmazásait is elindíthatjuk. Az ablakkal természetesen minden megszokott művelet elvégezhető. Ikonállapot alkalmazása esetén az ablak úgy jelenik meg, mintha egy ikon lenne az asztalon. Az Afterstepnél már megjelenik az a beállítási lehetőség is, hogy az eget a képernyő széléhez tolvá átevíkelhetünk a szomszédos munkafelületre, így gyakorlatilag szabadon járhatjuk be a rendelkezésre álló teljes felületet, s az ablakok kényelmes áthúzogatóásával tényleg úgy érezzük, mintha négyszer akkora monitorunk lenne. Bár elsőre rendszertelennek tűnhet ez a kiváló ablakkezelő, de aki az elején képes átvészelni a bajos testreszabási mizériát, az utána biztosan nem fog megválni tőle.

### WindowMaker

Ezt az ablakkezelőt közelebbről szemügyre véve tapasztalhatjuk, hogy ez igazából az Afterstep civilizáltabb változata, ami a gyakorlatban annyit tesz, hogy meg lett fejelve egy grafikus beállítási modullal. Ennek segítségével már szinte gyerekjáték a beüzemelés. Egyedül a gombpanel kezelése érdekes. Ez ugyanis úgy működik, hogy ha egy grafikus programot futtatunk, „ikonja” egy gomb formájában jelenik meg az asztalon, amit azután az egérrel „odaragasztunk” a gombsorhoz. A legtöbb elem módosítható a megszokott gyorsmenükön keresztül (jobb egér kattintás). Az eddigiekhez képest új szolgáltatás, hogy kis programocskákat, úgynevezett kisalkalmazásokat (appleteket) ragasztunk az asztra, ezek ugyanolyan megjelenési tulajdonságokkal bírnak, mint a gombpanel, de attól külön is elhelyezkedhetnek. Ilyen kis appletek lehetnek például az



5. kép Az IceWM ablakkezelő

Xmms-vezérlő, hangerőszabályzó, hálózati forgalom kijelző, processzor-terheltség (system load) jelző stb. Linux alatt egyébként minden ilyen kis programocskát, amely arra hivatott, hogy folyamatosan tájékoztassa a felhasználót, vagy éppen beavatkozási felületet nyújtson minden helyzetben, kisalkalmazásoknak vagy appleteknek nevezzük. Véggövetkeztetésként elmondhatjuk, hogy ez valóban igazán használható ablakkezelő. Egyetlen hiányossága talán, hogy nem kaphatunk állandó adatot arra nézve, hogy mely programjaink vannak elindítva, ugyanis nincs tábla, amelyen megjelenéne az egyes programokat jelképező gombok.

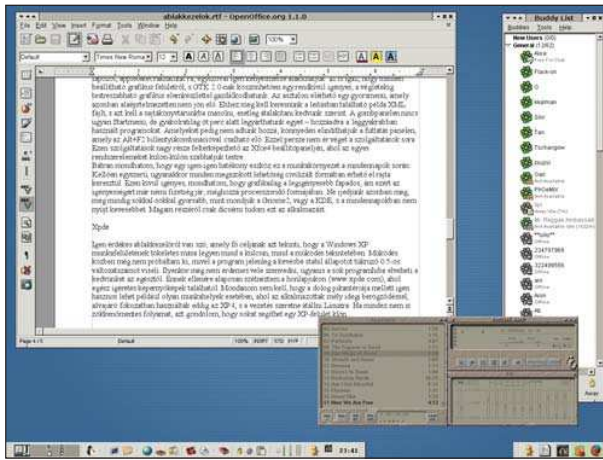
### IceWM

Ez az első olyan ablakkezelő a sorban, amely kísértetiesen hasonlít a Windowsra. Van benne *Start* gomb, van *Start* menü, van tábla és van hely az ikonoknak a tábla jobb szélén. Az asztra történő ikonrakosgatás még e programban is bajos, de nem is ez a lényeg. Felépítését tekintve sokkal egyszerűbb, mint például a WindowMaker, akár fapadosabbnak is tűnhet (nemcsak tűnik, de így is van), viszont azok számára rendkívül hatékony lehet, akik már jól megszokták a redmondi operációs rendszer nyújtotta grafikus szolgáltatásokat. Mivel maga az ablakkezelő is elég egyszerű, ezért ne lepődjünk meg, ha minden apró kis jellemzőt be tudunk állítani grafikus felületről. Egyetlen ablakba lett minden beszüfolva, amelyben a jobb oldalon lévő listából választhatjuk ki a beállítandó elemek körét, s a jobb oldalon megjelenő panelen végezhetjük a testreszabást. Sebességében nem tudtam különbséget tenni az előzőekhez képest, mindegyik egyformán gyors.

### Xfce4

Következzék egy kicsit nagyobb ugrás az előzőekhez képest, ugyanis ez egy sokkal fejlettebb grafikus környezet, mint az előzőek. Azért nem mondom, hogy ablakkezelő, mert annál kicsit több. Megjegyzem, minden eddig tárgyalt „ablakkezelő” túlmutatott az egyszerű ablakkezelésen, ugyanis nemcsak az alkalmazásokat helyezte ablakba, hanem a háttér is adta, azon egy menüt, és szinte mindegyik tartalmazott gombpanelt is. Ezek mind az ablakkezelő





5. kép Xfce4 – visszafogott elegancia

szolgáltatási színvonalát emelik. Számos esetben azonban még ezen is túlmutató szolgáltatások jelennek meg, s ezáltal a hagyományos ablakkezelőkhöz képest többletet nyújtó alkalmazásokat szokták munkakörnyezetnek nevezni. Ilyen különleges szolgáltatás általában a munkamenet kezelése (a használat elejétől végéig vezérelve vagyunk, kilépkör sorban bezáródnak a megnyitott programok), asztalkezelés (ikonok, menük), tálca használata, egységes keretrendszer, egyéb hozzátartozó programok (pl.: fájlböngésző), azt is mondhatnánk, hogy valójában egy feladat köré csoportosított programok gyűjteményei.

Nos, e munkakörnyezetek közé sorolja magát a GTK2-re épülő Xfce4 is. Megjelenését tekintve inkább a nagyokra hasonlít, de elég sok vonást örökölt a klasszikus ablakkezelőtől. Például, hogy a gombpanel (button bar) külön áll a tálcától és az ikondoboztól. Ez azonban kellően intelligens módon megoldott, ugyanis a gombpanelre egyedül a tálcát nem lehet ráültetni, ezenkívül minden kényelmes szolgáltatást igénybe vehetünk. Rátehetjük a munkafelületek közötti tájékozódást segítő lapozót, appleteket aggathatunk rá, egyszerűen igen kényelmessé alakíthatjuk. Itt is igaz, hogy minden beállítható grafikus felületről, és a GTK 2.0-snak köszönhetően egy rendkívül igényes, végletekig testreszabható grafikus elemkészlettel gazdálkodhatunk. Az asztalon egy gyorsmenü is elérhető, amely azonban alapértelmezés szerint nem bukkan elő. Ehhez meg kell keresnünk a leírásban található XML példafájl, s ezt kell a saját könyvtárunkba másolni, esetleg kedvünk szerint átalakítani. (Ikonokat itt sem rakhatunk az asztalra.) A gombpanelen nincs ugyan *Start* menü, de gyakorlatilag öt perc alatt legyárthatunk egyet – hozzáadva a leggyakrabban használt programokat. Azokat, amelyeket nem adtunk hozzá, könnyedén elindíthatjuk a futtatás panelen, amely az ALT+F2 billentyűkombinációval csalogatható elő. Ezzel nem ér véget a szolgáltatások sora, melyek nagy része feltérképezhető az Xfce4 beállítópaneljén, amin az egyes rendszerelemeket külön-külön testreszabhatjuk.

Bátran állíthatom, hogy ez a munkakörnyezet nagyon hatékony eszköz a mindennapok során: kellően egyszerű, ugyanakkor minden megszokott lehetőség fejlett formában érhető el rajta keresztül. Ezenkívül igényes, sőt grafikáját tekintve

a legigényesebb „fapados”, ám ezért az igényességért némi fizetség jár, méghozzá processzoridő formájában. De ne ijedjünk meg, sokkal-sokkal gyorsabb, mint mondjuk a Gnome2, vagy a KDE, s a mindennapokban sem nyújt kevesebbet. Magam részéről csak dicsérni tudom ezt az alkalmazást.

## Xpde

Érdekes ablakkezelő, amely fő céljának azt tekinti, hogy a Windows XP munkafelületének tökéletes mása legyen mind külsőn, mind működés tekintetében. Működés közben még nem próbáltam ki, mivel jelenleg a kevésbé üzembiztos állapotáról tanúskodó 0.5-ös változatát viseli. Ilyenkor még nem érdemes szenvedni vele, ugyanis a sok programhiba elveheti a kedvünket az egésztől. Ennek ellenére alaposan szétnéztem a honlapjukon (<http://www.xpde.com>), amelyen egész ígéretes képernyőképek találhatók.

## Több ablakkezelő egyetlen rendszeren?

Bizonyára sokakban megfogalmazódott a kérdés: vajon megoldható-e az, hogy valaki több ablakkezelőt is használjon? A válasz természetesen: igen, előbb azonban nézzük meg, hogy ez miért lehet fontos. Egyrészt az átállást végző felhasználó gyakran szeret visszatérni a régi grafikus környezetbe még ezt-azt beállítani, vagy valamit lelesni, másrészt előfordulhat, hogy a sok-sok beállítási lehetőséget kínál, ámde igen lassú KDE-t használjuk arra, ha valami különlegeset szeretnénk átállítani, ugyanakkor az a célunk, hogy a mindennapi munkánkban egy egyszerűbb, gyorsabb ablakkezelőt vehessünk igénybe. Ilyen, több grafikus felületet támogató rendszert akár kézzel is karbantarthatunk, de a legegyszerűbb megoldás mégis az, ha segítségül hívunk valamilyen munkafelület-vezérlőt (desktop manager), amely arra hivatott, hogy az X-kiszolgáló elindítása után ablakkezelő helyett elindulva csatlakozzon a kiszolgálóhoz. Ezekkel szokás megoldani a grafikus bejelentkezés. Ha tehát a gépet elindítva alapértelmezetten indul a grafikus felület, s mi lehetőséget kapunk a bejelentkezésre, akkor épp egy ilyen munkafelület-vezérlőt látunk magunk előtt. Némelyikük további szolgáltatásként támogatja a különböző ablakkezelők használatát. Ez a gyakorlatban annyit jelent, hogy a bejelentkezés után az általunk kért munkafelületet indítja. Mi tehát a bejelentkezéskor kérhetjük tőle, hogy az épp használni kívánt környezetet indítsa el, ezáltal máris megoldódott a különböző munkakörnyezetek kezelésének gondja.

Most aztán valóban semmi sem állhatja olvasóink útját, szabadon kipróbálhatják az összes fapados ablakkezelőt anélkül, hogy közben „tönkretennék” a rendszerüket. Javasolom is mindenkinek, hogy próbálja ki mindegyik neki tetsző ablakkezelőt, hogy utána a saját meggyőződése alapján választhasson, és szegény édesanyját ne gyötörje csuklás, ha netán valaki csalódik valamelyik ablakkezelőben.



Komáromi Zoltán

(komi@kiskapu.hu)

23 éves, a BME hallgatója, mellette

PHP-programozóként dolgozik.

Kedvenc területe a multimédia.