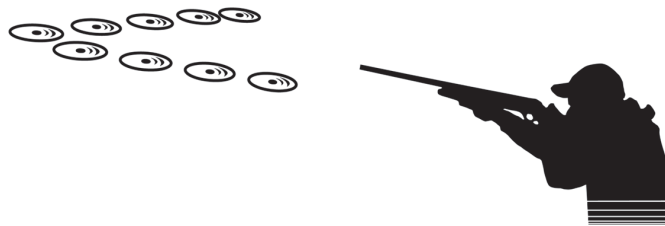


Programvadászat



Régen adtunk már közre teljes Linux-terjesztést, ezért a mostani mellékletünkön megtalálható a SoL – Server optimized Linux legfrissebb kiadása. Ezt a Linuxot az antitachyon cég fejleszti Bécsben. Mint neve is mutatja, ez egy kiszolgálóra készített Linux. Nagyon sok kiszolgálóprogram található a kiadásban,



jelenleg a 16.00-s változatnál tart. Kifejezetten i686-os gépekre fordították, így a régebbi gépeken (például: i486, Pentium) ne is próbálkozzunk meg a telepítésével. Az alábbiakban kedves olvasóinkat végigvezetem a SoL Linux telepítési menetén, ami sok tekintetben eltér a mostanság megszokott telepítéstől. Szinte csak a fájlok másolásából áll, beállítani mindent a későbbiekben kell.

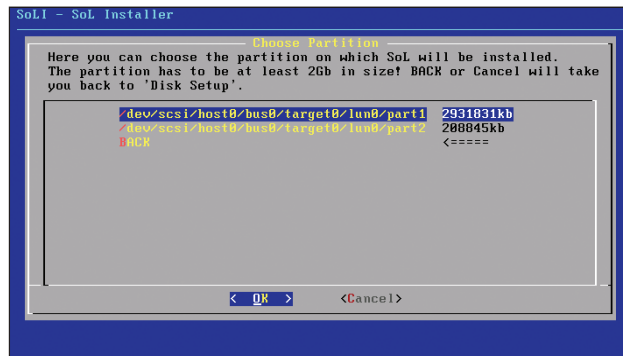
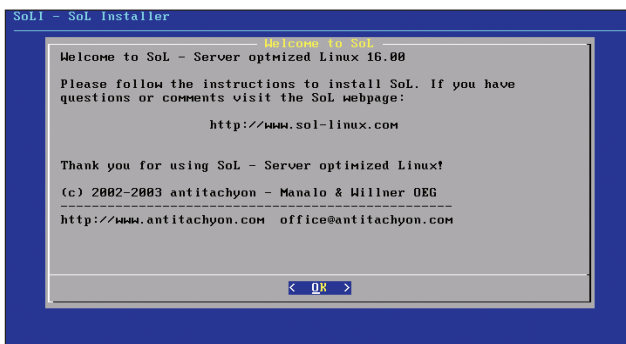
A kezdetek

Helyezzük be a CD-t a meghajtóba, és indítsuk újra a gépet, ha a BIOS-ban be van állítva, hogy a rendszer indítása CD-ROM-ról történjen, akkor a telepítő azonnal elindul. Különböző indítási módok közül választhatunk, vagy egyszerűen csak üssünk ENTER-t, és kezdjük neki a telepítésnek.

- install – egyszerű telepítés.
- installscsi – SCSI-meghajtókkal kiegészített telepítés.
- diag – különálló rendszerindításra alkalmas lemezkép.
- diagscsi – különálló rendszerindításra alkalmas lemezkép, SCSI-meghajtókkal.
- memtest – memóriatesztelő program indítása.

Indítsuk el a telepítést!

Első lépésként a merevlemez kiosztását kell elvégeznünk, ehhez a már jól megszokott `fdisk` programot adja a telepítő. Készítsünk egy legalább 2 GB-os lemezrészletet a SoL Linuxnak, ugyanis ennél kisebb helyen nem érzi jól magát. Miután ezzel végeztünk, válasszuk ki a megfelelő lemezrészletet, és formázzuk meg. Ezen a ponton `ext`, `ext3` vagy a ReiserFS közül lehet választani, tapasztalataim szerint az `ext3`-mal a telepítő nem képes hiba nélkül végigfutni. A telepítés ezután kezdődik, ami igazából fájlok sokaságának végeláthatatlan másolásából áll. Valójában a telepítő 15 percig ír (majdnem ennyi idő alatt végzett is), de nekem egy örökkévalóságnak tűnt.



Ezután egy gyors hálózati beállítás következik: a gép nevét, a tartománynevét, az IP-címét és a névkiszolgáló nevét kell megadni neki.

A LILO telepítése után a rendszer újraindítása következik.

Újraindítás után

Mivel a telepítés alatt nem adtunk meg rendszergazdai jelszót, első feladatunk még a rendszerindítás alatt ennek pótlása lesz. A rendszer telepítésével végeztünk is, most jön a nehezebb feladat, a beállítás. Én személy szerint nagyon örültem ennek a „fapados” Linuxnak. Olyan érzésem volt, mintha visszapottyantam volna a régi szép időkbe, a jóféle rendszertelepítésekhez: nincs grafikus eszköz, amiről nem tudja az ember, hogy mit is csinál, hanem ha valamelyik beállítófájlba beleírok valamit, akkor az úgy fog működni, ahogyan én szeretném.

Beállítások

A rendszer beállításai XML-alapokon nyugszanak, a legtöbb beállításhoz tartozó fájl a `/etc/rc.d/conf` könyvtárban található. A kiszolgálóprogramok pedig a `/server` könyvtárban kaptak helyet, található itt Apache, Apache2, OpenLDAP, PostgreSQL, MySQL, Samba, Squid, DHCP-kiszolgálókat – mindegyik a saját könyvtárában lévő beállítófájlokban szabható testre.

Rendszermag 2.6.0-test!

Végre elérhető közelségbe került a legújabb rendszermag sorozat, ezzel már bátran ismerkedhetünk. Sok újdonság található benne, érdemes elkezdni a beállítások próbálgatását. A tapasztalataim azt mutatják, hogy minden gond nélkül lefordítható és a rendszer elindítható vele. A modulokat sajnos nem tudtam használni, ezért minden meghajtót a magba kellett fordítanom, így kiválóan működött minden egység, legyen az asztali PC, vagy a SiS630-as lapkakészlettel megáldott notebookom. Honlapjuk a <http://www.sol-linux.com> címen érhető el.



Csontos Gyula (Csontos.Gyula@linuxvilag.hu)
A Linuxvilág szakmai és CD-szerkesztője. Szabadidejében szívesen mászik hegyet és kerékpározik.