



A Squirrelmail és bővítményei

Ígéretemhez híven részletesebben is megnézzük a Squirrelmailhez található bővítményeket.

A bővítményeknek (plugins) fontos szerep jut a használhatóság terén. A Squirrelmail mindenfajta kiegészítő nélkül csupán néhány pluszt tartalmaz, bár ez is jelentős haladás a régebbi változatokhoz képest, amelyek az alaptelepítés után nem sok mindent tudtak felmutatni. A legfrissebb változat az alábbi lehetőségeket kínálja: naptár, felügyelő, helyesírás-ellenőrző, fordító, levélszemét- (spam) felderítő. Ezek csak a legfontosabb kiegészítők, rajtuk kívül található még néhány a csomagban. A további bővítményekhez, illetve frissítésükhöz a <http://www.squirrelmail.org/plugins.php> címen juthatunk hozzá.

Alapértelmezésként bővítmények egyike sincs telepítve. Tegyük meg a legfontosabbakkal: lépünk be a program főkönyvébe:

```
root@mail# cd /var/www/squirrelmail
```

és adjuk ki a következő parancsot:

```
root@mail# /var/www/squirrelmail# ./configure
```

Ekkor az előző számból ismert, rendkívül egyszerű kinézetű, de hallatlanul hatékony beállítófelülethez érkezünk. Most válasszuk ki az eddig még nem használt nyolcas pontot – az 1. képhez hasonlót kell látnunk.

Telepítsük először a naptár- és a helyesírásellenőrző modult. Ehhez nem kell mást tennünk, mint a billentyűzeten a bővítmények neve mellett álló számot lenyomni. Egy kevéske angol nyelv-ismeret, illetve a mellékelt és a fenti címen megadott leírás, valamint az ismertető olvasása nem árthat nekünk. Ha a naptárt (calendar) és a helyesírás-ellenőrzőt (squirrelspell) telepítettük a levelezőbe, a 2. képhez hasonlóan kell fogadnia minket. A beállításokat az *s*, majd az ENTER billentyű lenyomásával mentjük! Ha most belépünk a levelezőbe, a változás első ránézésre nem is fog feltűnni. A menüpontok között azonban rögtön feltűnik a *Calendar*. Ezt kiválasztva egy haviképhez jutunk, ahol a pillanatnyi keltezés mellett a *Today* felirat található és egy dátumra kattintva a következő kép bukkan fel. Kattintsunk például április 1-jére, ekkor a 3. képen látható átmenetben lesz részünk: itt valamely óra melletti *Add* feliratra kattintva az 5. képhez hasonló látvány köszönt bennünket.

A hozzáadott esemény mind a napi, mind a havi nézetben megjelenik. Ha kívánjuk, a napi nézetben megjelenő hivatkozásokkal ezt később szerkeszthetjük (*Edit*), illetve törölhetjük (*Del*) is. A másik bővítmény, amit részletesen megvizsgálunk, a helyesírás-ellenőrző. Ezt levél írásánál láthatjuk megjelenni: az eddigi menüpontok mellett feltűnik a *Check Spelling* gomb. Működéséhez szükség van az *ispell* nevű alkalmazásra, mely már magyar helyesírás szerint is tud szöveget ellenőrizni. A magyar *ispell* a <http://www.szofi.hu/gnu/magyarispell/index.html> címen érhető el. A levél szövegének beírása után a *Check Spelling* gomb elindítja a kiszolgálón a helyesírás-ellenőrzőt, és átadja a szöveget. Ha hibát talál benne, javaslatot tesz a hiba kijavítására, és lehetőségünk nyílik a helyesbítésre.

```

1.
-----
Installed Plugins

Available Plugins:
1. administrator
2. bug_report
3. calendar
4. delete_move_next
5. filters
6. listcommands
7. mail_fetch
8. newmail
9. sent_subfolders
10. spamcop
11. squirrelspell
12. translate

A Sanitize all plugins for use with Squirrelmail 1.2

R Return to Main Menu
C Turn color on
S Save data
Q Quit

Command >>

```

```

2.
-----
Installed Plugins

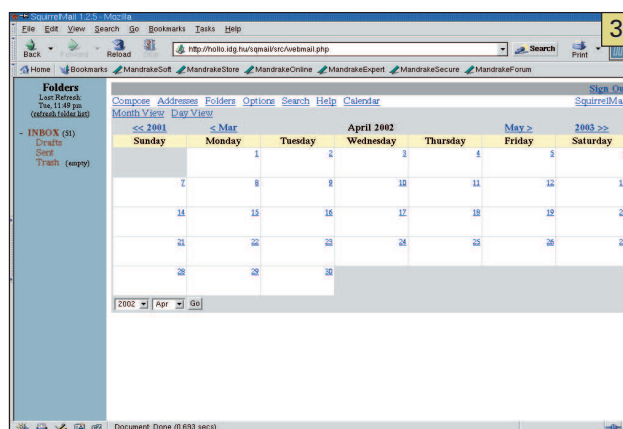
Available Plugins:
1. squirrelspell
2. calendar

A Sanitize all plugins for use with Squirrelmail 1.2

R Return to Main Menu
C Turn color on
S Save data
Q Quit

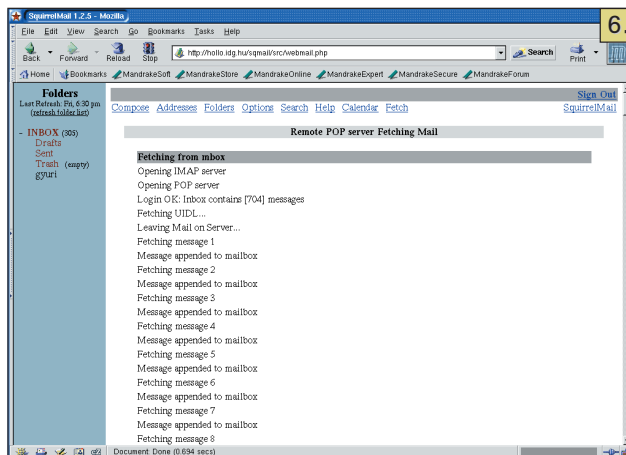
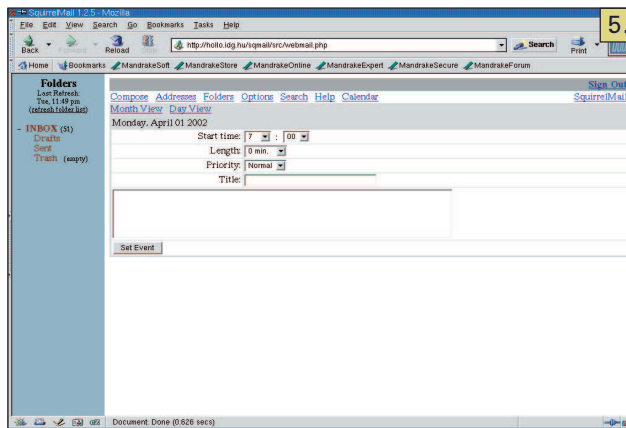
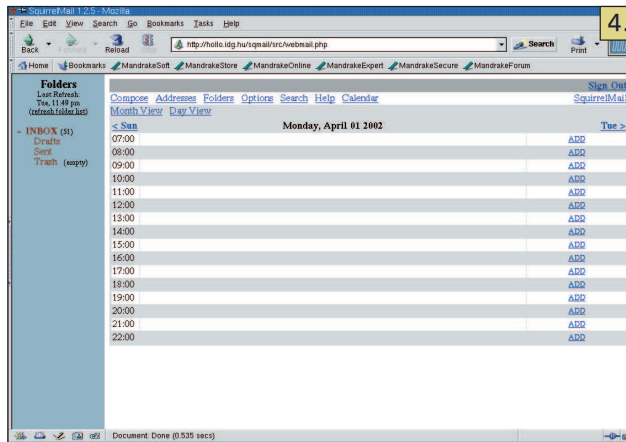
Command >>

```



Néhány egyéb modul, amelyeket rendkívül hasznosnak tartok:

- **Address Take:** lehetővé teszi, hogy egy levélből kiemeljük a címetek és a címtárunkba helyezzzük őket.
- **AddressBook Import-Export:** CSV-be (vesszőkkel elválasztott lista) mentett címjegyzéket állíthatunk elő, illetve tölthetünk be a saját címtárunkba. Ilyen formában képes menteni, illetve olvasni belőle az Outlook és az Outlook Express is.
- **Password Forget:** az újabb böngészők hajlamosak rá, hogy megjegyezzék a begépelte felhasználói nevekhez tartozó jelszavakat. Ez biztonsági szempontból igen hátrányos lehet – ezen segít ez a bővítmény. Használatával a felhasználó még akkor sem tudja a jelszavát megjegyeztetni a böngészővel, ha akarja, éppen ezért ez a személyes kedvencem.



- **Filters:** a levelet önműködően tudjuk különböző alkönyvtárakba küldeni a címzett (To), a másolati példány (CC), a Küldő (From) és a Tárgy (Subject) alapján.
- **SpamCop:** lehetővé teszi, hogy a levélszemetet (spam) a megfelelő modul kezelje. Telepítése után egy Report As Spam hivatkozást helyez el a levél olvasását lehetővé tévő ablakban. Ha erre kattintunk, elkezdődik a folyamat, melynek eredményeképpen a küldőt mint levélszemétként bejelentjük. Ennek eredménye lesz, hogy a postmaster@kuldocime.hu címre egy levél fut be, ami felhívja a postamester (postmaster) figyelmét, hogy a felhasználók között valaki „rendetlenkedik”.
- **List Commands:** telepítése után a felhasználó, ha levelező-

listáról kapott levelet, egy újabb menüsört láthat, amelyben a levelezőlista személyét érintő kezeléséhez kap lehetőséget, többek között a le- és feliratkozáshoz, az archívum böngészéséhez stb.

- **Mail Fetch:** külső POP3-kiszolgálóról tölt le leveleket és az IMAP postafiókjába teszi, ami az IMAP-protokoll alapértelmezett levéltároló könyvtára.
- **Delete Move Next:** újabb hivatkozásokkal bővíti a levél olvasása közben elérhető lehetőségeket. Ilyen például a **Delete & Next** (Töröl és következőre ugrik) vagy a **Delete & Previous** (Töröl és az előzőre ugrik).
- **Timeout User:** ez a bővítmény önműködően kilépteti a felhasználót, amennyiben egy adott ideig tétlen volt. Rendkívül hasznos, ha sok olyan felhasználónk van, aki nem szeret kilépni az alkalmazásból.
- **Quote-of-the-day at login:** a bejelentkező képernyőn egy idézet fog minket köszönteni, mely véletlenszerűen kerül kiválasztásra. A **fortune** programot is képes használni, ekkor az idézeteket annak adatbázisából választja ki.

A bővítmények telepítésével tehetjük teljessé rendszerünket, előtte azonban mindig győződjünk meg róla, hogy hibátlanul együttműködnek-e a Webmail magjával. Nem arról van szó, hogy a Squirrelmail eltüntetné a leveleket vagy hasonló csúnyaságot tenne, de lehet, hogy sokat lassít rajta vagy zavaró lesz a működése. Ennek jó példája, ha olyan modult rakunk fel, amely önműködően frissíti a könyvtárak tartalmát. Én egyszer felleltem ezt a modult, de túl rövid időre állítottam be a frissítést és majd megőrültem, amikor a könyvtárak adatait tároló rész levélolvasás közben tíz másodpercenként újra letöltődött. Kipróbálásához a legjobb eszköz asztali számítógépünk, ha azon kialakítunk egy Webmail rendszert és helyben ellenőrizzük, megkíméljük magunkat attól, hogy a felhasználók esetleg (jogosan) panaszkodjanak, vagy valami mégis balul üssön ki.

A változatoság gyönyörködtet

Úgy tartják, hogy az életben a legjobb dolgok is csak akkor elég jók, ha változatosak. Nem kivétel ez alól egy webmail rendszer sem (megjegyzés: vannak ennél sokkal jobb dolgok is). A változatoság egy webmail rendszer esetében leginkább a témázhatóságot érinti, hiszen a kinézet az, ami alapján sok mindent megítélünk. Kedvenc rendszerünk természetesen sok grafikus kiegészítővel rendelkezik – már alapcsomagként is. Ha ezek közül egy sem nyeri el tetszésünket, az eredeti felépítés tanulmányozása után akár mi magunk is készíthetünk különböző képeket. A már előre elkészített témák mellé bemásolhatjuk a sajátunkat és utána a Squirrelmail beállítóprogramjából már el is érhetjük majd. A téma kiválasztásához lépünk be a rendszerbe, majd az **Options** (Opciók) menüpont alatt válasszuk ki a **Display Preferences** pontot (magyar fordítása az elég rosszul sikerült Általános beállítások). Itt a legfőbb lenyíló listából kiválaszthatjuk a nekünk tetsző témát és az oldal alján a **Submit** (Elküld) gomb megnyomásával betölthetjük azt. A következő részben befejezzük a Squirrelmail ismeretét és egy új témába kezdünk, mely szintén a levelezéshez kapcsolódik.



Deim Ágoston (ago@lsc.hu)

Kedveli a sört, szereti a futást és imádja Szabó Lőrinc verseit. Nem hisz vakon egyik rendszerben sem. Vonzódik a BSD-hez is. Tagja az LME-nek és a MBE-nek. Mottója: a gép nem lehet fontosabb az emberről.