

Ablakkezelők (4. rész)

Az AfterStep és a WindowMaker.



Az ablakkezelőket bemutató sorozatunk utolsó részében két, egymás utódjának tekinthető ablakkezelő bemutatására keríték sort. A két ablakkezelőt meglehetősen sokat használtam, de az utóbbi egy-másfél évben az AfterSteppelel sajnos megbízhatósági gondjaim támadtak, és azóta emiatt szinte csak a WindowMakert használom. Mindkét ablakkezelőhöz fordítottam annak idején néhány dolgot, ezek szolgálgják a mostani leírás alapját is.

Az AfterStep

Az AfterStep NextStep-felületen alapuló eszköz, amely a felhasználók igényeinek megfelelően változatos munkakörnyezetet képes létrehozni. Néhányak szerint nemcsak egyszerű ablakkezelő, hanem teljes eszköztárral felszerelt önálló grafikus felület. Az AfterStep a hasonló tudású ablakkezelőkhöz képest jellemzően igen kis memóriaigénnyel bír. Természetesen a felület által megkövetelt memória nagy mértékben az általa kezelt (háttér)képek méretétől függ.

Az AfterStep a régebbi, ez az ablakkezelő szolgált a későbbiekben bemutatásra kerülő WindowMaker alapjául. Ha már az ablakkezelő történetéről ejtünk néhány szót, érdekes lehet, hogy ennek az ablakkezelőnek az alapja is az fwm volt, amit **Robert Nation** írt (az fwm pedig a twm-en alapult).

Az AfterStephez vezető változások a Bowman-projektből indultak. A későbbiek folyamán számos fejlesztő **Alfredo Kojima** (kojima@WindowMaker.org) vezetésével a WindowMaker-projektbe igazolt át.

Melyek az AfterStep saját elemei?

- A NextStephez hasonló fejléc, fejlécgombok, keretek és sarkok.
- Az AfterStep Wharf, ami a GoodStuff-változattól kezdve létezik. A szerzői jogi bonyodalmak elkerülése végett nem hívják „dock”-nak.
- A NextStep-stílusú menük.
- A lenyíló menü a fő ablakban.
- NextStep-megjelenésű ikonok. Az alapikonok azonosak a NextStep felületén használtakkal, bár mások is beállíthatók.
- A Lapozó (Pager) képernyő-megjelenítéssel.
- Jól és könnyen használható fájlok, amelyek a felület barátságossá tételére szolgálnak.
- A **Start** menü bővíthető almenükkel.
- Ablaklista, feladatlista, ami vízszintesen és függőlegesen is elhelyezkedhet.
- Számos saját modul és alkalmazást tartalmaz.
- Az fwm-1.x moduljai is jól használhatók.
- Ikonalkalmazások (appsicon).

Az AfterStepet több helyről is beszerezhetjük: a hivatalos oldal a <http://www.AfterStep.org> címen található. A következő FTP-helyről szintén elérhető: <ftp://ftp.AfterStep.org/pub/>.

Az alkalmazások feltöltésére a következő cím szolgál:

<ftp://ftp.AfterStep.org/incoming/>.

A mai ablakkezelők már általában egyetlen közös menüt használnak, illetve vesznek át a rendszertől. A régebbi ablakkezelőkben ez nem így volt, illetve még ma sem így van, ha a

rendszermenü helyett más menüt szeretnénk használni.

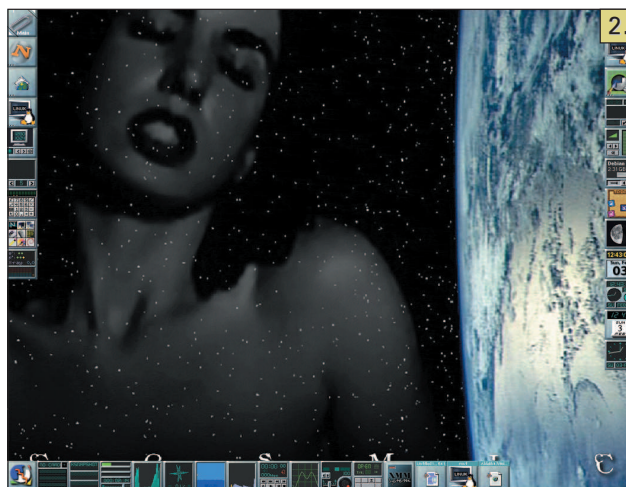
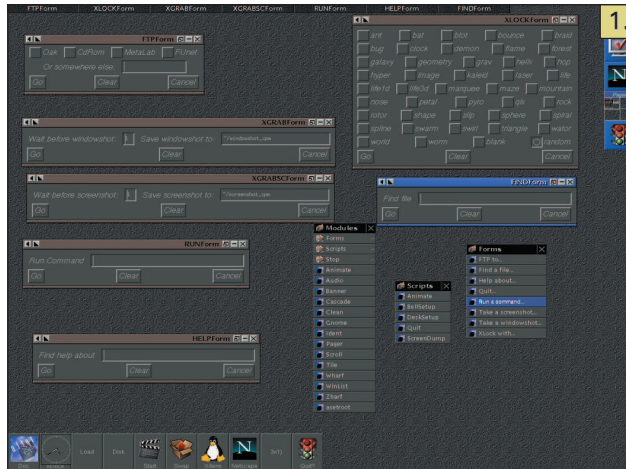
A menüt több könyvtár tartalmazza, így például:

- `/etc/X11/AfterStep/hoodir/Debian` – gondolom, más rendszereken a rendszermenüt tartalmazó könyvtárak valahol ehhez a könyvtárhoz igen közel, egy hasonló könyvtárszerkezetben helyezkednek el.
- `~/GnuStep/Library/AfterStep/start` – ez a könyvtár a saját beállításaidat tartalmazza, tartalma csak az adott felhasználó számára érhető el.
- `/usr/share/AfterStep/start` – ez a könyvtár az AfterStep saját menüjének beállításait tartalmazza.

Az egyes menüpontok egy-egy különálló fájlt jelentenek, amelyek az egyes alkalmazásokat mintegy parancsfájl segítségével indítják el. E fájl neve általában azonos a menüponttal, de arra is lehetőség nyílik, hogy a menüpont nevét a fájlban belül adjuk meg. A menü könyvtárszerkezete megegyezik az indítófájlokat tartalmazó könyvtárak felépítésével. Az alábbi példa két indítófájl tartalmát mutatja: az első a `b_AfterStepdoc` fájl szemlélteti, ami az AfterStep saját leírásához a rendszer alapértelmezett böngészőprogramját (általában a Netscape-t) nyitja meg.

```
bash-2.05a$ cat b_afterstepdoc
Exec "AfterStep documentation"
↳ exec afterstepdoc &
# Futtasd ezen a nØven ezt a programot.
MiniPixmap "mini-as.xpm"
# Ikonja legyen ez a kØp.
A mÆsodik pØlda egy elvÆlaszt sort
↳ ( res sort) illeszt be a men be:
bash-2.05a$ cat a_nop
Nop ""
```

Az AfterStep egyik leginkább a sajátjának tekinthető eszköze a Wharf. Feladata az alkalmazások ikonokról történő indítása. Az ikonok könyvtárszerűen csatolhatók egymásba: ha például egy kezdő ikonsorral rendelkezünk, amelyben az *Office* fül is megtalálható, amikor rákattintunk, mire merőlegesen egy másik ikonsor nyílik ki, amiből akár az OpenOffice-t, akár az Abiwordöt is elindíthatjuk. A Wharft már nagyon régen használtam, de annak idején minden számomra szükséges alkalmazás indítását a Wharfból végeztem. A Wharf nevű hasonló szerepű alkalmazást nem használtam, mert a Wharf alkalmazása elégségesnek bizonyult. A beállításokat tartalmazó fájlok felépítése, illetve megjelenése hasonló, sőt a szerepük is azonos. A Wharf amolyan második Wharfnak tekinthető. A felület további beállításait a *feel* és *look* fájlok tartalmazzák – ezeknek az AfterStep saját könyvtárában saját könyvtárunk van. E fájlok viszonylag könnyen átszerkeszthetők, hiszen eléggé beszédesek, általában tartalmazzák a beállítási lehetőségeket, így nekünk csak a sorkiemelést kell módosítanunk. Az AfterStep telepítése után a telepítéskori eredeti *feel* és *look* fájlok közül válasszuk ki leginkább megfelelőt, és azt szerkesztjük át testhezállós formátumra. Az AfterStep néhány saját parancsfájl és űrlapot (*form*) is



Ez egy fájlba gyűjti például a Red Hat rpm-jeinek leírását, ami egy szerkesztőprogrammal átnézhető. Debian esetében egyszerűbb a dolgunk:

```
apt-cache search amit_keres nk
```

Az ablakkezelőhöz tartozik még a Winlist, amely egy tálcaszerű eszköz az ablak tetején. Az AfterStep Lapozója is megkülönböztet munkafelületeket, illetve munkaterületeket. A Munkaterület közötti váltáshoz elegendő az egérmutatót az asztal megfelelő szélére húznunk, és a váltás azonnal megtörténik. Az Ikon-alkalmazások (appsicon) olyan kisméretű alkalmazások, amelyeket ikonméretűre terveztek és az ikonsorokban futtathatók. Az AfterStepnek is vannak saját alkalmazásai, de a WindowMaker jóval több ilyen alkalmazással rendelkezik, ezért ezekkel a maguk helyén foglalkozom részletesen. Az AfterStep is rendelkezik grafikus beállítóeszközzel, az Ascpvel. Az Ascp – amit akár *AfterStep Control Panel*-nek is nevezhetnénk – olyan program, amely a NextStep beállítópanelét emulálva segíti az AfterStep beállítását. Ez az AfterStep hagyományosan kézzel történő beállításainak elvégzését a beállító-fájlokban valóban nagyon könnyűvé teszi. Az Ascp a 0.9-es változatig Tcl/Tk-t és TkStepet használ, ami a *steprc* fájlt *.only*-ra írja át. A 0.9-es változattól kezdődően az Ascp felhagyott a Tcl-alapú szemlélettel. Az új Ascp teljes mértékben a GTK+-on alapul. A későbbi változatok közül némelyek az 1.1.1-es GTK+-n, és az 1.1.2-es változatú glib-en alapulnak. Figyelmeztetés: az AfterStep a *.steprc*-t az 1.2 változat óta nem használja, tehát ha a régebbi Tcl-alapú Ascp-t használjuk, csak AfterStep-megfelelő módban szabad futtatni:

```
AfterStep -f {yeoldsteprc}
```

Ez az eszköz a mostani Linux-terjesztésekbe valamiért sajnos nem kerül be.

WindowMaker

A WindowMaker is igen elegáns ablakkezelő, és ugyancsak hasonlít az OpenStep-felülethez.

A fejlesztői változat a hivatalos oldalról

(☞ <ftp://ftp.WindowMaker.org/pub/beta/srcs/>) tölthető le.

A hazai hivatalos oldal a ☞ <http://www.extra.hu/WindowMaker> címen érhető el.

Ajánlott még a ☞ <http://wm.current.nu/downloads.html> oldal megtekintése is, amelyen az utolsó megbízható és a fejlesztői változat egyaránt fellelhető. A fejlesztői változatok általában önmagukban is igen megbízhatóak, de ha a legújabb változatot szeretnéd, az is nagy biztonsággal használható.

A WindowMaker nagysága az úgynevezett Appicon-alkalmazásokban rejlik. Ezek – mint említettem – olyan ikonok (az apró fejléc nélküli és lekicsinyített alkalmazások), amelyeket a legtöbb alkalmazás indítása után az ikondobozban helyez el – egészen az alkalmazás futtatásáig. Ha például az Xtermet futtatjuk, egy sarokbeli ikon figyelmeztet rá. Ezeket az ikonokat az úgynevezett Dockba vagy a Clipbe húzhatjuk át. Hogy miképpen tehetünk új alkalmazást a Dockba? (Ez az az ikon vagy ikonsor, ami alapértelmezésben a képernyő jobb oldalán található, lásd 2. kép).

Indítsuk el az alkalmazást! Ha ilyenkor a képernyő alsó sarkában egy kicsi ikon található, át kell húznunk a dokkolt ikon(ok)ra. Egy felvillanó fehér alapú négyzet válik láthatóvá, ami azt jelzi, hogy közel van a dokkoláshoz, és az ikon várható helyét mutatja. Úgy győződhünk meg róla, hogy a legkö-

tartalmaz. A parancsfájlokkal kezdeném: könnyen magyaríthatók, de a magyarított parancsfájlokat csak azonos változatú AfterStep-ek között lehet hibátlanul cserélni! Jó hír azonban, hogy a title szóra rákeresve a parancsfájlokban, illetve az adott parancsfájlt elindítva hamar rájöhethetünk, hogy melyik angol szöveg, illetve szó helyére milyen magyar szöveg illik – és ez nyugodt szívvel arra változtatható meg, amire csak akarjuk! Például:

```
Title {Ok} ==> Title {Rendben}
```

A szöveg hosszára kell csak figyelned, nehogy a beírt szöveg vége takarásba kerüljön.

Az űrlapok az AfterStep főkönyvtárban a *forms* fájlban található. Annak idején én is készítettem kettőt: egy tárcsázót, illetve egy rendszergazdaablak-megnyitót. Szerintem, ha ebbe a fájlba belepillantunk, mindenféle magyarázat nélkül viszonylag egyszerűen tudunk majd új formákat készíteni.

Nem igazán tartozik az ablakkezelők leírásához, de az AfterStep-leírás készítésekor gondom akadt a szükséges telepítő-programok megtalálásával, mert a hibaüzenetek csak a szükséges, de hiányzó fájl nevét mutatták meg, azt azonban nem, hogy a helyes működéshez milyen csomag is szükséges. Némiképp segítség ehhez:

```
rpm -qpil *.rpm
➔>/tmp/amelyik_fájlba_akarod_tenni.txt
```

zelebbi indításkor az alkalmazás itt jelenik majd meg, hogy az *Exit session* lehetőséggel kilépünk a WindowMakerből. A Clip esetén ugyanígy helyezhetünk el dokkolt alkalmazásikont. Fontos megemlítenem, hogyha a Clip és a Dock közel egymáshoz van, alkalmazásaid dokkolásánál gondjaid támadhatnak. Ezért a Clipet először messzire el kell vinni a Docktól, amit a kezdőikonra történő kattintással és annak mozgásával tudunk elérni. Amennyiben dokkoltunk egy alkalmazást, a jobb gombbal rákattintva egyéb lehetőségeket is be tudunk állítani. Az itt elhelyezett ikonok kétfélék lehetnek:

- nem WindowMaker-alkalmazás, amelynek csak az indítóikonja helyezhető el az ikon sorokban.
- WindowMaker-alkalmazás, amely eleve ikonméretűre lett készítve.

Következzék néhány ilyen alkalmazás rövid leírással (2. kép!)

- Clipben a képernyő bal oldalán, fentről lefelé: Clip beállítóikon, Netscape-indító, OpenOffice-indító, Kylix-indító.
 - wmxres: az X-asztal felbontását lehet vele váltani, hasonló a CTRL+ALT+PLUSZ MINUSZ (+ -) gombok működéséhez.
 - wmcB: egyfajta vágólap, ahova szövegeket illeszthetünk be és vágathatunk ki.
 - Wmcalc: számológép.
 - Wmbutton: a rajta lévő alkalmazásikonok elindítják a csatolt alkalmazásokat.
 - WmSpaceWeather: az „üridőjárás”-mutató. Pontosan nem tudom, milyen adatokat és mi alapján mutat.
- Ikonbox az asztal alján, balról jobbra: Valamely alkalmazás segédikonja.
 - wmwave: a kiválasztott ethernetkártya statisztikáját mutatja.
 - Wmtop: a top legaktívabb három alkalmazását mutatja be működésük sorrendjében.
 - Wmsysmon: rendszermonitor.
 - Wmload: a rendszerterhelést mutatja, hasonló az *xload*-hoz.
 - Wmcube: pontosan nem tudom, mi a rendeltetése, különböző térbeli alakzatokat forgat.
 - Wmbubble: első ránézésre egy kacsa úszkál jobbra-balra az ikonon, ám ez valójában egyfajta rendszermonitor. Az adatok csak akkor válnak láthatóvá, ha az egérmutatót fölé húzzuk, illetve két másik alkalmazás indítására is használható.
 - Wmavgload: egy újabb rendszermonitor.
 - Wmusic: az XMMS irányítására szolgáló alkalmazás.
 - Wmscope: a hangkimenet jeleit mutatja (nekem sajnos nem sikerült megfelelően beállítanom). Alapesetben egy változó szinuszgörbéhez hasonló ábrát mutat.
 - Wmix: audiokeverőpult.
 - Wmcdplay: CD-lejátszó.
 - Wmxmms: ez az eszköz is az XMMS indítására és kezelésére szolgál.
- Dock az asztal jobb oldalán, fentről lefelé:
 - wmdock: ehhez csatolhatók az alkalmazások.
 - Xterm: alapesetben az Xterm indítja, de nálam az rxvt-t: `rxvt -g 80x40 -fg green -bg black -fn 8x16`
 - wprefs: a WindowMaker egyik grafikus beállítóeszközét indítja.
 - Wmppp: a PPP-kapcsolat indítására és felügyeletére szolgáló eszköz.
 - Wmmixer: hangkeverőpult több csatornával.
 - Wmmount: a meghajtók csatolására, leválasztására szolgál, a beállításai a */etc/system.wmmount* fájlban találhatóak.
 - Wmpinboard: jegyzetfüzet, időzített üzenet megjelenítési lehetőséggel.

Az alkalmazások dokkolását is eléggé egyszerű megszüntetni. Ha az adott alkalmazás nem fut, a dokkolt ikont csak le kell húzni az asztal közepére (távol a Docktól és Cliptől), és el fog tűnni. Ha a program fut, akkor le kell nyomni a Meta (váltó) (általában a CTRL) billentyűt, és az ikont ki kell húzni a Dockból. A másik lehetőség, hogy a jobb gombbal rákattintunk az ikonra, és a megjelenő menüből kiválasztjuk a *Kill*-t, majd az ikont a képernyő közepére húzva elengedjük – ilyenkor a dokkolás általában megszűnik.

A WindowMaker helyi beállításai a *~/GNUstep* könyvtárban találhatóak. E fájlok és feladatuk röviden:

~/GNUstep/WindowMaker/WindowMaker: a fő-fő beállítófájl. Ez a fájl állítja be a billentyűzetkapcsolókat, a betűkészleteket, a képeket és a fókuszmodokat.

~/GNUstep/WindowMaker/WMWindowAttributes: ez a fájl az alkalmazásokhoz tartozó vezérlő-„tulajdonságokat” tartalmazza. Olyan lehetőségek találhatók itt, mint például hogy milyen ikonokat használjon. Jelen esetben ehhez a legjobb hozzáférést – a fejlécre történő jobb gombos kattintásra megjelenő menüben – az *Attributes* lehetőség kiválasztása adja.

~/GNUstep/Defaults/WMState: ez a fájl a mindenkori dokkolt alkalmazásokhoz önműködően jön létre és a beállításait tartalmazza. Kézzel történő szerkesztése nem ajánlott!

~/GNUstep/Defaults/WMRootMenu: ez az a fájl adja meg, hogy milyen fájlt használjunk főmenüként. A Window Maker 0.19.0-tól lecserélhető a *~/GNUstep/Defaults/WindowMaker* könyvtárban lévő *plmenu*-nek hívott fájllal, ekkor a menü szerkesztésére a *WPrefs*-t használhatjuk.

~/GNUstep/Library/WindowMaker/menu: ez a fájl alkalmazható a főmenü szerkesztésére.

~/GNUstep/Library/WindowMaker/plmenu: ugyanaz a menüfájl *property* listaformátumban – a *WPrefs*-nek szüksége van rá ahhoz, hogy a menüt szerkeszteni lehessen vele.

Az ablakkezelő nem rendelkezik lapozóeszközzel, mivel a képernyők közötti váltást a gyorsbillentyűk, illetve a Clip szolgálja. A rendszermenü az asztalra kattintva érhető el. A beállításoktól függően a futó alkalmazások listája is az asztalra kattintva érhető el. A WindowMaker rengeteg saját témával rendelkezik, amelyek beállítása az alkalmazásindító menüből és a grafikus beállítóeszközökből is elérhető.

A WindowMaker két grafikus beállítóeszközzel rendelkezik: a *Wprefs* alapból telepítésre kerül, bár szerintem ez a kevesebb beállítást engedélyező eszköz. A másik eszköz a *Wmakerconf*. Szerintem jobban használható, bár mindenkinek mások az elképzelései. Én azért szeretem jobban, mert például témákat úgy lehet telepíteni és kiválasztani, hogy a későbbi felület megjelenése látható.

A WindowMaker saját hangkiszolgálóval is rendelkezik, amit a WindowMaker indítása előtt kell elindítanunk.

Helyszűke miatt most sajnos csak ennyi fért bele a leírásokba. Remélem, a különböző ablakkezelők bemutatása felkeltette érdeklődésüket az ilyen grafikus felületek iránt.

Kapcsolódó anyagok találhatóak a 33 CD. Magazin/Ablak könyvtárban.



Tóth Béla (tothb1@freemail.hu)

Nős, két gyermek büszke atyja. Dolgozott földmérőként, majd térinformatikus szakmérnöki képesítést szerzett. Egyaránt otthonosan mozog a CAD és a térinformatikai programokban, valamint a DOS- és Windows-alkalmazásokban.

Legkedveltebb elfoglaltsága már két és fél éve a Linux.