



A "GEOKOMPLEX" Geológiai-geodéziai Tervező és Kivitelező Kft. tevékenysége Északmagyarország földtani kutatásában

Székhely: Miskolc, József A.u.59. Postacím: 3501. Miskolc, Pf.90. Telefon/Fax: 06/46/345000
E.mail:geokomp@mail.mtav.hu.

Cégadatok

Alapítási év: 1990
Szakmai jogelőd: Országos Földtani Kutató és Fúró Vállalat
Alkalmazotti létszám: /1999/: 43 fő
Ügyvezető: *Dr. Deák János* okl. bányamérnök
Főgeológus: *Latrán Béla* okl. geológusmérnök
Főmérnök: *Pataki András* okl. hidrogeológusmérnök
Földtani laborvezető: *Tóth Gyula* okl. geológusmérnök

Tevékenységi kör

Geológiai-bányászati-környezetvédelmi tervezés, értékelés, kivitelezés

- o Földtani, mérnökgeológiai, laboratóriumi vizsgálatok
- o kutató magfúrások, hidrogeológiai kutatás, kútépítés

Gazdasági mutatók

	1995	1996	1997	1998
Saját tőke (E Ft)	4852	10013	15185	26872
Értékesítés nettó árbevétele (E Ft)	54536	88823	116779	158200
Beruházás összesen (E Ft)	606	2192	4908	8374
Adózás előtti eredmény (E Ft)	48	7038	13003	25036

Mélyfúrási kapacitás:

- o Magfúrás: 10 000 fm/év
 - o Kútépítés: 4 000 fm/év
 - o Talajmechanikai fúrás: 6 000 fm/év
- Kapacitás kihasználtság: 60 - 80 %

Szakértői jogosítványok:

- o Földtani szakértő
- o Vízföldtani szakértő
- o Szilárd ásványi nyersanyagok földtanának szakértője
- o Környezetvédelmi szakértő
- o Mélyfúrási szakértő
- o Bányaművelési szakértő
- o Tájrendezési szakértő
- o Termelési ásványvagyongazdálkodási szakértő
- o Vízilétesítmény vezető tervező

Az utóbbi 3 évben jelentős Észak-magyarországi kutatási programokban vettünk részt, amelyek szakmai közérdeklődésre tarthatnak számot:

1. Üzemelő sérülékeny vízbázisok kutatása:

A Kormány 123/1997 (VII.18) sz. rendelete előírja a vízbázisok védelmét szolgáló intézkedéseket:

- o védőidomok, védőterületek és védősávok meghatározása elérési idők alapján végzett
- o számítógépes hidraulikai modellezéssel.
- o érintett ingatlanok használata és védelme érdekében szükséges használati korlátozások, szükséges intézkedések.

A kormányrendelet azért született, mert az üzemelő vízbázisok közül 658 db sérülékeny földtani környezetben van, azaz a vízáadó réteget nem fedi olyan vízzáró képződmény, amely visszatartaná a terepfelszínről leszivárgó szennyezőanyagokat. A települési vízellátás intenzív fejlesztése során kevés figyelem jutott ezekre a körülményekre, s nem történt meg a veszélyes közelségben lévő szennyező források felszámolása vagy korlátozása.

Az 1997-ben indult programban előminősítés után fővállalkozóként, vagy fúrási alvállalkozóként veszünk részt, az alábbi tapasztalatokkal:

- o időnyeknek megfelelő munkaütemezés /I.n.év tervezői munkák II - IV. n terepi kiviteli munkák/
- o a talajvíztározó összlet megismerésénél a térségi ásott kutak felhasználása
- o zárt magvételek permeabilitásos vizsgálata a függőleges szivárgási tényezők meghatározására
- o EU direktívák szerinti ivóvízminőség alapján célirányos kutatásvezetés
- o mélység felé tartó fokozatos ismeretbővítés

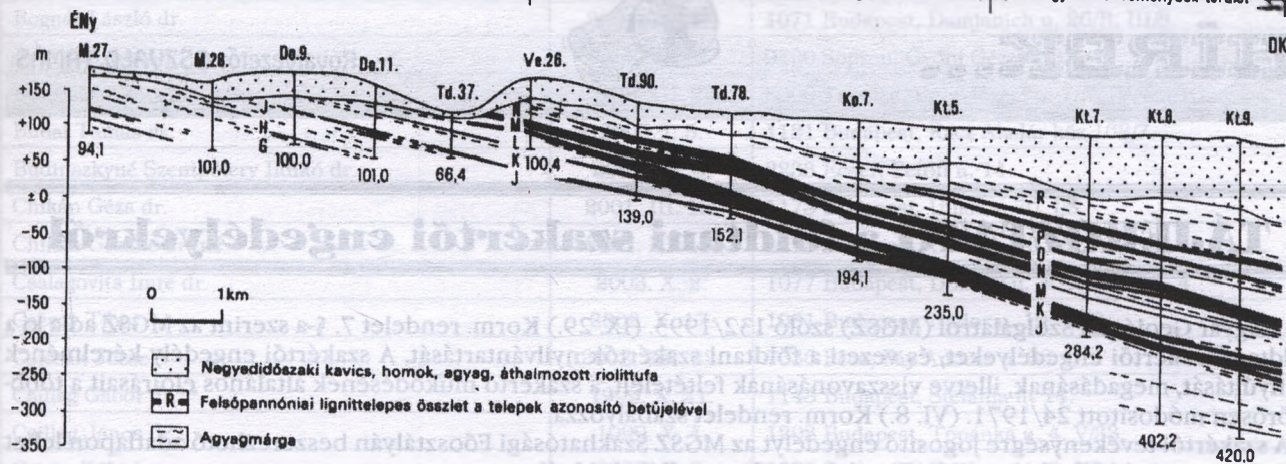
Az előirányzott befejezési határidő tartása érdekében (2004) a vízbázisvédelmi programot fel kell gyorsítani.

2. Kápolna K előzetes lignitkutatás

A Mátrai Erőmű Rt 1997-ben indított el egy 63 db fúrással és 11 718 fm-re tervezett lignitkutatási programot Cégünk kivitelezésében, amelynek befejezési határideje 2001 év.

A kutatás menetrendje a következő:

- o kutatási terv
- o fúráselőkészítés, kitűzés,
- o magfúrás
- o geofizikai mérés
- o makroszkópos földtani feldolgozás
- o mintázás



Kápolna-Kelet földtani szelvénye

- o fúrások feltöredékelése, rekultiváció
 - o fúrási dokumentáció összeállítás
 - o kutatási zárójelentés
- A kutatással nyert információk alapot teremtenek a részletes fázisú fúrások kitűzéséhez, majd a terület művelésbe vonásához.

3. Hollóházai mérnökgeológiai kutatás

A több km² területű vulkáni kaldera mélypontján elhelyezkedő község 12 Mm³/év vízlefolyást koncentrál, s ez a sajátos helyzet párosulva a nyíróellenállásra érzé-

keny földtani szituációval rétegszuszások, suvadások sorozatát indítja el a körülmények kedvezőtlen összesése esetén, mint ahogy ez történt 1999 tavaszán is.

A területen 6 db 8-11 fm talpmélységű száraz és 2 db 20 fm talpmélységű rotary magfúrás mélyült.

A maganyag makroszkópos leírása után kigyűjtött pontmintákból minősítő talajmechanikai vizsgálatok történtek.

A terepi megfigyelésekkel kiegészített fúrásos kutatások alapján kerül megtervezésre a geotechnikai védelmi rendszer, továbbá a vízgyűjtő lefolyási intenzitást csökkentő átformálása.



Paszab vízműterület légi fotó