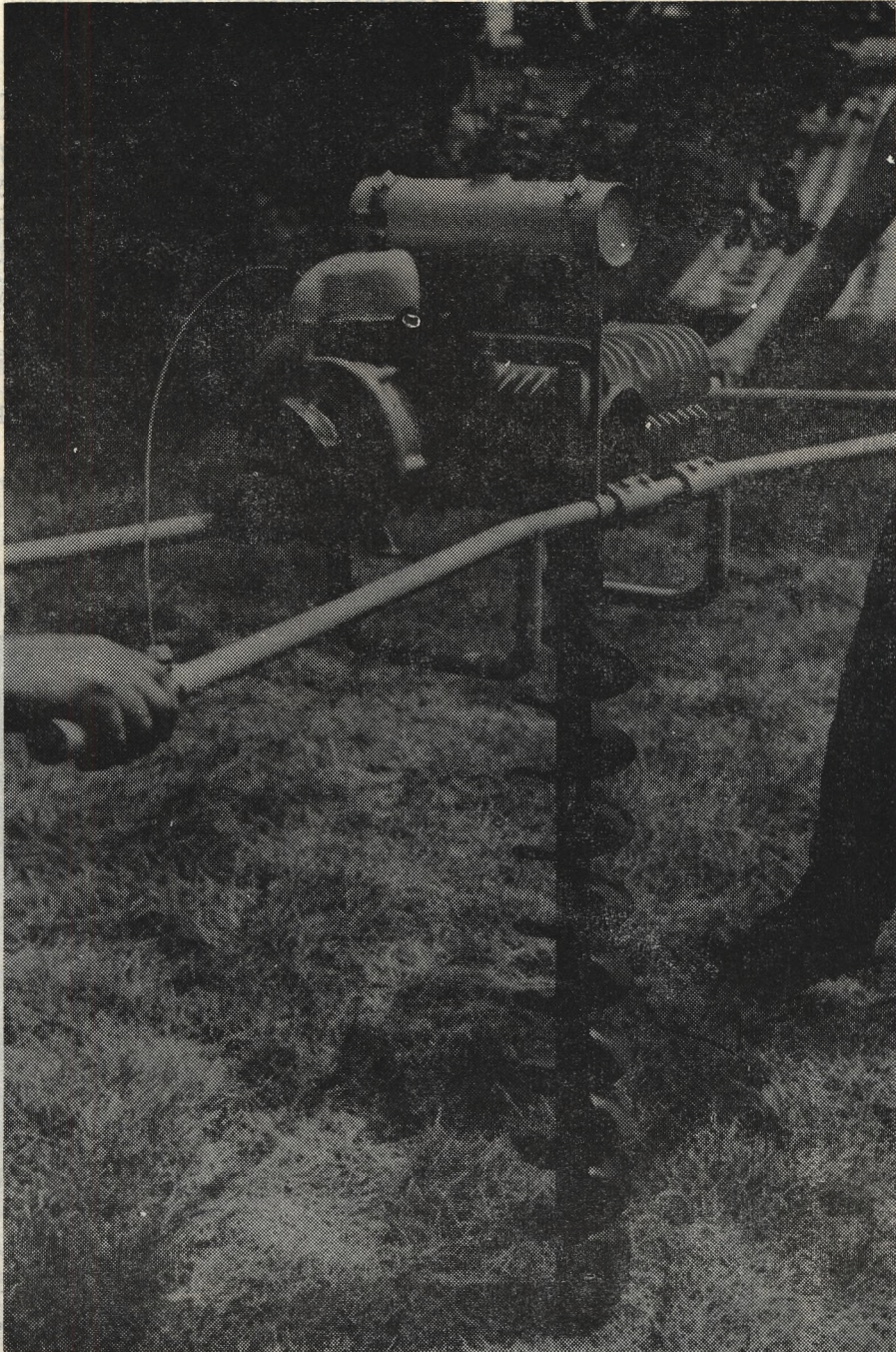


Motoros kézifúróberendezés

A motoros kézifúró berendezés felhasználási területe igen sokrétű. Alkalmazható az erdőgazdaságban, mezőgazdaságban (facsetete ültetés) kismélységű cölöpöző furatok, robbantólyuk fúrások készítéséhez stb. A berendezés leg-

főbb előnye az, hogy a gépegység kézzel szállítható, mozgatható, a lemélyítéséhez szükséges ellentartó erő kézzel kifejthető, és a furat elkészítése után a fúrószerszámkészlet kézzel kiemelhető.



A berendezés kialakítása és működési elve: **Műszaki adatok:**

A hajtóegység kézzel beindítható benzín-motorral, centrifugál tengelykapcsoló révén összeépített csigahajtómű, amelynek kimenő tengelye a különféle fúrószerszámok csatlakoztatására alkalmas gyorskapcsoló szerkezettel van ellátva. A gázadagoló működtetés a fúrási nyomaték ellentartására kiképzett karrendszeren került elhelyezésre.

A szárazfúrással üzemelő berendezés fúrószerszám típusai csigafúró, dob-fúró, valamint különféle talajminőséghez alkalmas egyéb fúrótípusok.

Fúrási mélység:	2 m
Fúrási átmérő:	140 mm
Fordulatszám:	50/p
Forgató nyomaték:	50 mkp
Áttétel:	104

A berendezés összsúlya (fúrószerszám nélkül): 34 kg

A berendezést az Országos Bányagépgyártó Vállalat Mélyfúró Berendezések Gyára alakította ki.

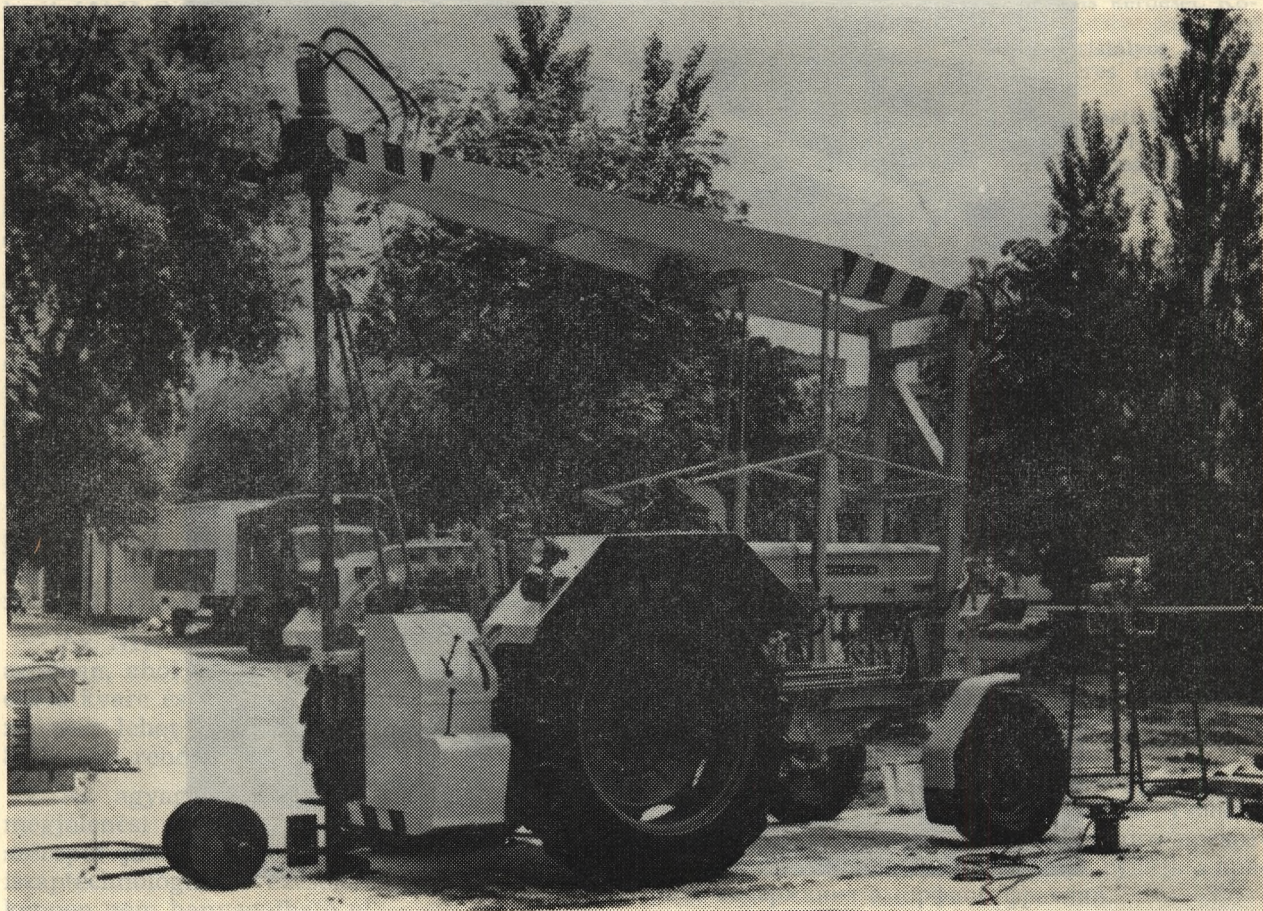
G—50 típusú fúróberendezés

A traktorra épített fúróberendezés *univerzális* felhasználhatóságú. Talajmechanikai fúrásra, vízkútfúrásra, robbantólukfúrásra, kutatófúrásra, oszloplyukfúrásra, facsemetelyukfúrásra stb. egyaránt felhasználható, illetve kevés módosítással kiképezhető. Traktorra épített jellegénél fogva a nehéz terepeken és a közúton egyaránt jól közlekedik.

A jelenlegi típusokat U—650 tip. román traktorra építik. A berendezést univerzális feladatokra képezték ki, amelyeket az alábbiakban ismertetünk:

- Szárazfúrás,
- Vízöblítéses fúrás,

- Légöblítéses fúrás,
- Hagyományos fúrószerszámok használata,
- Nagy átmérőjű (300—350) csigafúrók használata (2—3 m mélységig),
- Pneumatikus mély lyukütőfejek használata (kemény kőzetben),
- Közepes (100—200 mkp) és nagy nyomatékú (300—400 mkp) forgatófejek alkalmazása,
- Különböző szerszámvezető és megfogó szerkezetek,
- Speciális igények célgépjellegű kielégítése stb.



(MBGY fotó)

(MBGY fotó)

A berendezés rövid leírása:

A berendezés az U—650 típ. román traktorra nyert felépítést. A torony, emelőmű és előtolómű közösen egy egyenes-bevezető, hidraulikusan fel-le mozgatható pantográf szerkezettel van megoldva, amelynek egyenesbevezetett pontjába került a csuklósan elmozduló, hidraulikusan működtetett forgatófej.

A hidraulikus hengerek ellentétes működtetése szerint az egyenesbevezető szerkezet vagy előtoló, vagy emelő mozgást ad a forgatófejnek.

A kezelőpult közvetlenül a fúróluk mellé nyert kiképzést, az egész fúrási művelet közelről áttekinthető. Innen kezelhető a forgatás, emelés-előtolás, motor gáz és kuplung, valamint a hidraulikus mellső és hátsó kitámasztó szerkezet.

A forgatófej hidraulikus motorjának működtetését egy, a traktor erő leadó tengelyéről hajtott változtatható folyadékszállítású hidraulikus mellső és hátsó kitámasztó szerkezet.

A forgatófej hidraulikus motorjának működtetését egy, a traktor erő leadó tengelyéről hajtott változtatható folyadékszállítású hidroszivattyú végzi, amelynek állításával a rudazatfordulat fokozat mentesen szabályozható a „0” és a maximum között. Fordulat irányváltás a kezelőszelep áttolásával érhető el.

Az emelés-előtolás munkahengereit, valamint a kitámasztó lábak munkahengereit a traktor saját fogaskerék szivattyújáról lehet üzemeltetni.

Ugyancsak a traktor erőleadó tengelyéről nyer meghajtást a kompresszor öblítőszivattyú, attól függően, hogy légöblítéses, kemény talajban történő fúrásra (kompresszor) vagy vízöblítéses fúrásra (öblítőszivattyú) alkalmazható berendezésről van szó. Öblítésmentes szárazfúrás esetében sem kompresszort, sem öblítőszivattyút nem adnak.

Műszaki adatok:

Fúrési módszer: forgatva működő fúrás szárazon (esetenként légöblítéssel) vagy vízöblítéssel.

Fúrési mélység: 50 m

Legnagyobb fúrési átmérő:

- a) Kutató és vízkútfúrásnál \varnothing 241 mm
b) Speciális szárazfúró célgepnél \varnothing 400 mm

Fúrócső:

- a) Kutató és vízkútfúrásnál Fúrórúd 50
MSZ 3158

b) Nagyatmérőjű szárazfúrásnál
 \varnothing 70/52 PÜF-rudazat

Jármű: U—650 M típusú traktor (román)

Motor: D—110 típ. Diesel-motor

Teljesítmény	65 LE
Fordulatszám	1800/p
Nyomaték	25,8 mkp

Emelő-előtoló szerkezet:

hidraulikus működtetésű

Emelő erő	3250 kp
Emelő magasság	3200 mm
Emelő sebesség	4 m/p
Előtoló erő	2000 kp
Előtoló sebesség	6,4 m/p

Forgatófej: hidraulikus működtetésű

a) Kutató és vízkútfúrásnál:

Forgatónyomaték max	210 mkp
Fordulatszám	0—85,5/p fokozat mentesen

b) Nagyatmérőjű szárazfúrásnál:

Forgatónyomaték max	330 mkp
Fordulatszám	0—57/p fokozat mentesen

Kompresszor: MK 135 típ. (Ganz-MÁVAG)

Légszállítás	1,54 m ³ /p
Nyomás	5—9 att
Teljesítmény	13,8 LE
Fordulatszám	720/p

Öblítőszivattyú: M 13/2 x 82/100/6 típ.

	csavarszivattyú (NDK)
Folyadékszállítás	208 lit/p
Nyomás	6 att
Teljesítmény	5,5 kW
Fordulatszám	710/p

Vezérlés: hidraulikus

Berendezés súlya: 4650 kg

A berendezést az Országos Bányagépgyártó Vállalat Mélyfúró Berendezések Gyára alakította ki.

H. J.