

The image features a stylized city skyline composed of various rectangular buildings of different heights and widths. The buildings are rendered in a light blue color with a white grid pattern on their facades, representing windows. The skyline is set against a light blue background. The word "GAZDASÁG" is prominently displayed in the center of the image in a large, white, sans-serif font.

GAZDASÁG

Az európai jóléti állam változásai a 2008-as válság előtt és azt követően: a válsággal továbbított?

Buendía, Luis – Serrano, Pedro José Gómez – Molero-Simarro, Ricardo: Gone with the Crisis? Welfare State Change in Europe Before and Since the 2008 Crisis

Social Indicators Research, 2020. 1. sz. 243–264. o.

DOI: [10.1007/s11205-020-02286-y](https://doi.org/10.1007/s11205-020-02286-y)

Az Európai Unió tizenöt korábbi tagállama a családoknak, a lakhatásra, a rászorultaknak és a munkanélkülieknek rendszeres szociális támogatást juttat. A jóléti állam bőkezű ellátásai a bruttó bérek átlagos szintjéhez mérten stagnáltak, inkább csökkentek 2008 után, a megszorítások miatt. Az elemzés az OECD és az Eurostat adatbázisainak konzisztens mutatóival méri a jogosult családok támogatásait, azok értékarányait és fejlődését. A transferek nemzetközi összehasonlítása a gyerekes háztartások jövedelmi csoportjai szerinti mintákra vonatkozik.

TÁRGYSZAVAK: jóléti szakpolitika, jövedelem, családok támogatása, lakhatás támogatása, rászorultak szociális támogatása, munkanélküliek járadéka, nemzetközi összehasonlítás, Európai Unió (EU15), OECD-indikátor, 2001–2015

Az európai szociális támogatási rendszer (a „jóléti állam”) bőkezű támogatásai nem voltak fenntarthatók 2008 után. E juttatások prioritásai és értékarányai egymástól eltérők az Európai Unió korábbi tizenöt tagállamában (EU15):

- a két angolszász országban (Egyesült Királyság és Írország) a rendszer „liberális”;
- az észak-európai (dán, finn és svéd) tagállamok a „szociáldemokrata” elvet követik;
- a dél-európai (görög, olasz, portugál, spanyol) tagállamok a „mediterrán” társadalmi hagyományokat érvényesítik;
- a közép-európai (belga, francia, holland, luxemburgi, német, osztrák) tagállamok e téren is „konzervatívak”.

A rászorult gyerekes háztartás támogatása kiegészíti a más forrásokból rendelkezésre álló bevételeket. A szociális ellátórendszerek jogszabályai írják elő a jogosultság feltételeit. A válság miatti megszorítás egyes ellátások változtatásához vezetett, módosították például a költségvetési juttatások összetételét, a jogosultság feltételeit. A jogszabályok meghatározzák az ellátásokat a demográfiai csoportok, a mun-

kajövedelem kategóriái, a vagyoni helyzet, főként a lakáskörülmények szerint. Lényeges a támogatási prioritásokban a munkaerőpiac aktuális helyzete is.

A háztartások mintája hét kategóriát határol el a tagjaik száma, valamint a jövedelmeik relatív szintje szerint.

A kétgyermekes támogatott házaspárok esetei:

- egyik szülőnek sincs jövedelme (0-0);
- egykeresős háztartás átlagbér jövedelemmel (100-0);
- kétkeresős háztartás, az egyik az átlagbért, a másik annak kétharmadát kapja (100-67);
- kétkeresős háztartás, az egyik az átlagbér kétszeresét, a másik annak kétharmadát kapja (200-67).

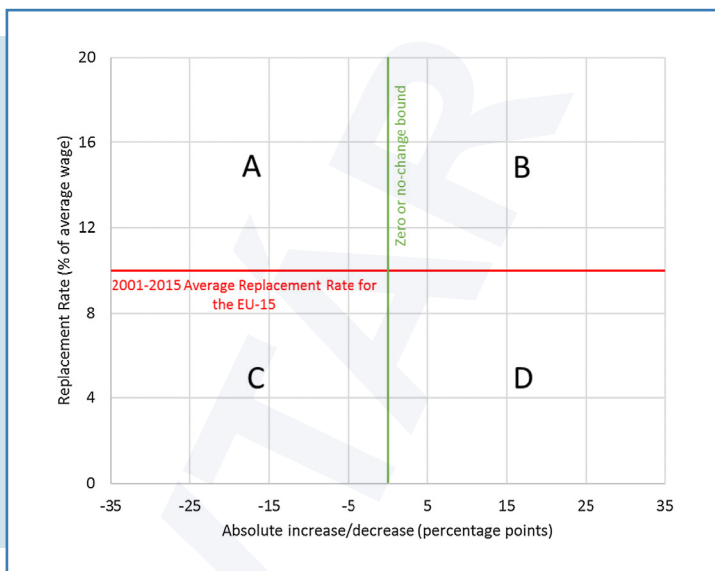
Az egyszemélyes támogatott gyerekes háztartás esetei:

- egyedülálló jövedelem nélkül (0);
- egyedülálló átlagbér jövedelemmel (100);
- egyedülálló az átlagbér kétszeresével (200).

A megfigyelt háztartástípusok támogatásai nemzetközi összehasonlításának mutatói az OECD adatbázisaiból származnak, a 2001–2007. és a 2008–2015.

1. ábra: A szociális ellátás nemzetközi összehasonlításának sémája* az EU15 átlagos bérszintjéhez viszonyítva (%) és a két időszak változási mértéke (százalékpont) szerint, 2001–2007 és 2008–2015

*A függőleges tagoló vonal a transzfer nem változó abszolút értékét jelöli; az ellátás a záró évben nagyobb a B és D mezőben, mint a kezdő évben (a változások két irányban, százalékpont). A vízszintes tagoló vonal százalékos értékarányokat jelöl, a szociális ellátás bruttó értéke nagyobb az A és B mezőben, mint az EU15 átlagos bérszintje a teljes 2001 és 2015 közötti időszakban.



időszak átlagos értékeivel. Az OECD nemzetközi adatbázisa országok és transzferek szerint: *The OECD tax-benefit data portal, Disclaimers for Tax-Benefit, Pension and Family Support Calculators*. Az Eurostat adatbázisa a gyerekszegénység alakulásának fontosabb indikátorait a tagállamok szerint tartalmazza: *Children at risk of poverty or social exclusion*. A magyarországi mutatók is megfelelnek az egységes uniós módszertannak (*A gyermekes, a gyermek nélküli és az egyszemélyes háztartások adatai*).

A vizsgálat koncepciója négy mezőt vesz alapul, a változók kétdimenziós portfóliójával:

- a szociális transzfer alapváltozatainak bruttó értéke az EU15 átlagos bérszintjéhez mérten (replacement rate, %) az x tengely;
- a transzfer bruttó értékének változása a válság előtti és utáni időszakban (a záró év és kezdő év közötti értékarányokkal, százalékpont) az y tengely.

A transzferek összehasonlított bruttó értéke és a bruttó bér 2001 és 2015 közötti átlagos referenciaszintje nem tartalmazza a jövedelmet terhelő adókat, egyéb közterheket. (1. ábra)

Az EU15 támogatásai összehasonlításának kategóriái a következők:

- a családok támogatása (family benefits);
- a lakhatás támogatása (housing benefits);
- a rászorultság szerinti támogatás (social assistance);
- a munkanélküliek járadéka (unemployment benefits).

A családpolitika költségvetési előirányzatainak szándékolt növelése lassult, és visszaesés is volt

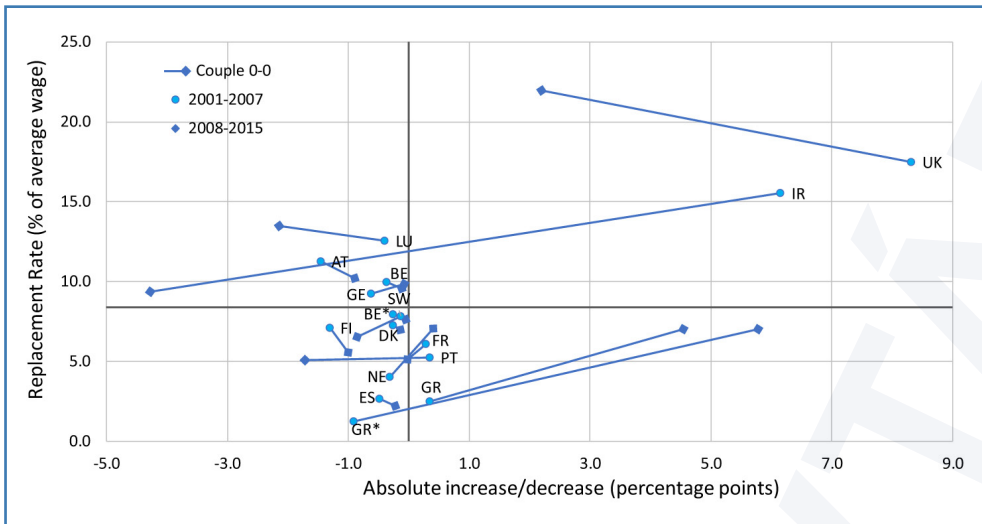
2008 után. A trendek megváltozásának fő oka a költségvetés megszorítása. A hatások eltérők a családtámogatás szegmensei és a jogosult gyerekes háztartások kategóriái szerint. Ábraszorozat szemlélteti az alapvető szociális ellátórendszerek választását a 2008 és 2015 közötti időszak korábrinál kisebb támogatási lehetőségeire.

A támogatás bruttó értékeinek változása (százalékpont mértékkel) irányított vektort alkot az egyes mintaelemek eltérő szakaszhosszaival. A szakasz a 2001 és 2007 közötti időszak átlagos értékváltozásából indul és a 2008 és 2015 közötti időszak átlagos változásáig tart, így a vektor hossza a szociális transzfer átlagos változási ütemei közötti különbséggel arányos.

Az ábrák vektorai jobbról balra irányítottak, ahol a transzfer értékének átlagos változási üteme 2008 és 2015 között kisebb, illetve negatív lett a válság hatására. A két időszak átlagos ütemeinek különbségéből alkotott vektor átlépheti a vízszintes tagoló vonalat, ahol a transzfer az első időszakban az EU15 átlagos bérszintje fölött volt, azonban a válságot követő évek átlagértéke nem éri el a 2001 és 2015 közötti referenciaszintet (EU15 replacement rate, %).

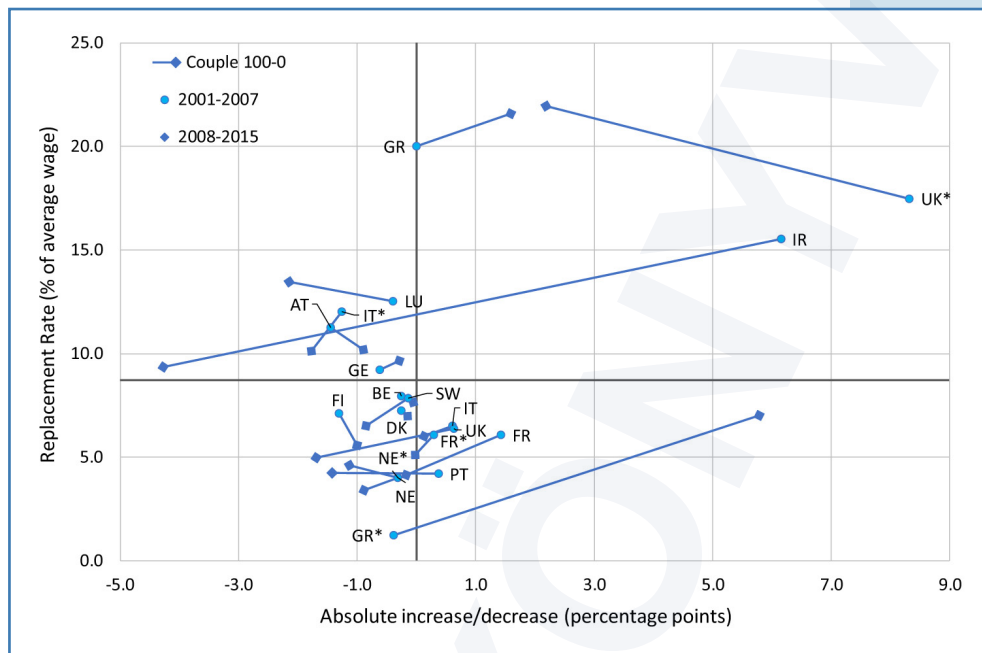
A *családi szociális ellátások* változásai az 1. ábra szerinti sémával hasonlíthatók össze. A kétgyerekes házaspárnak nincs jövedelme (0-0) az egyik változatban, a másik mint a egykeresős háztartás átlagbérrel (100-0). (2. ábra).

A kormány a válság előtti gazdasági helyzet ismeretében határozta meg a Magyar Országgyűlésben egyhangúlag elfogadott „*Legyen jobb a gyermekeknek!*” Nemzeti Stratégia [2007–2032] 47/2007 [V. 31.] OGY határozat támogatási előirányzatait. A mélyebb és aktuális elemzés forrása: *Gábos–Kopasz–Limani [2020]*.



2. ábra: A családi szociális ellátás szintje az EU15 átlagos bérszintjéhez viszonyítva (%) és a két időszak változási mértéke (százalékpont) a háztartás jövedelemforrásai* és országok szerint, 2001–2007 és 2008–2015

A tizenöt tagállam kétbetűs azonosítással. A séma koordinátái és tagoló vonalai az 1. ábra szerint. A felső ábra a kétgyerekes, jövedelem nélküli, az alsó ábra a kétgyerekes, egy jövedelmű család szociális ellátásának relatív szintje (%) és értékének megváltozása (százalékpont) a két időszakban. Az alapváltozattól eltérő a családi szociális ellátás a munkanélküli-járadék folyósítása esetén (jellel).



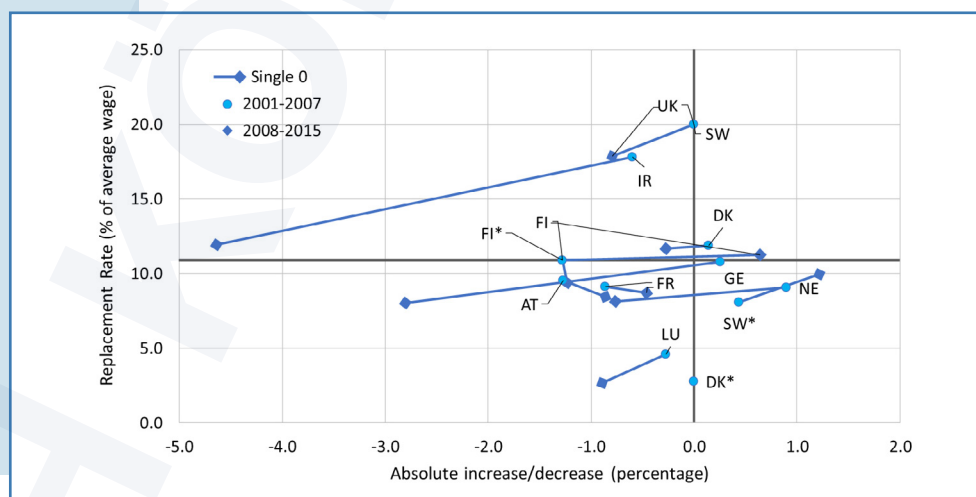
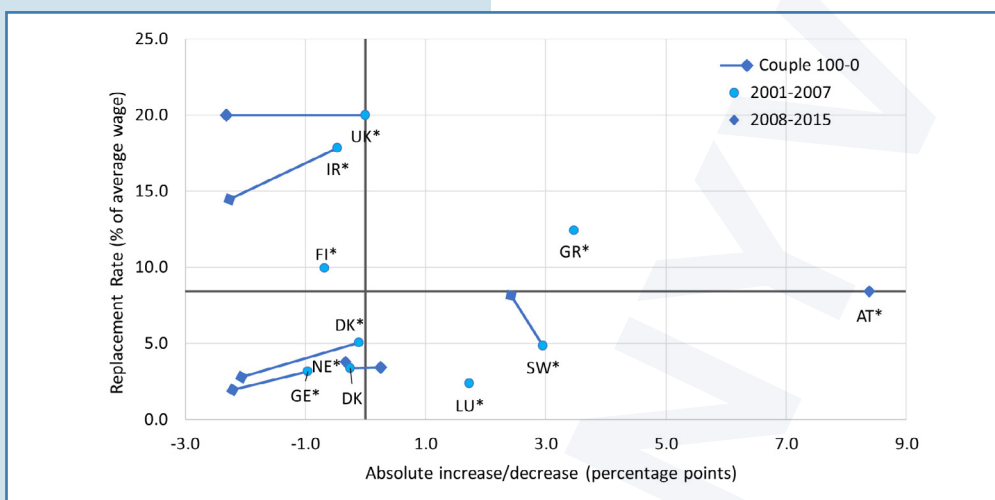
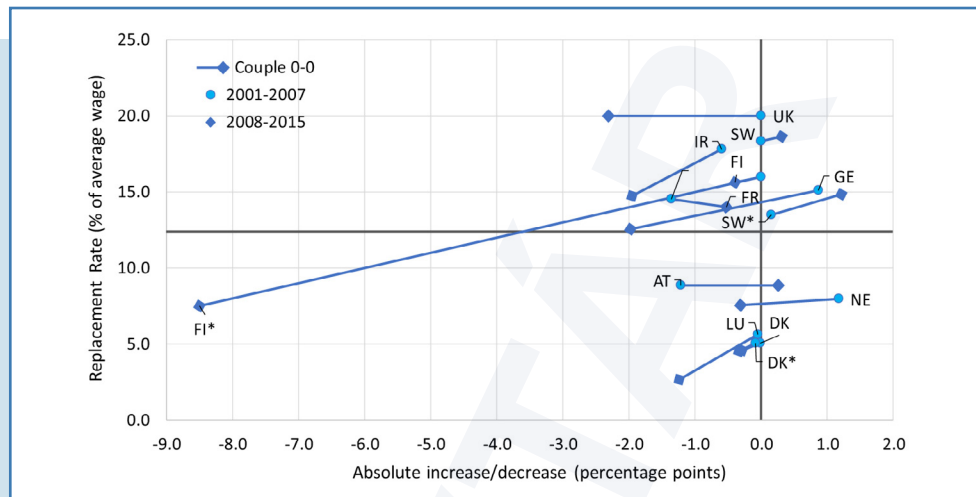
A gyerekes család támogatása többnyire megőrzi értékarányait a fellendülés időszakában, bár a tizenöt tagállam átlagos bérszintjének növekedési ütemétől elmaradt a változása, ahol a vektor lefelé mutat. A családokosok transzferje több tagállamban 2008 és 2015 között lassabban nőtt, mint a fellendülés időszakában. Az angolszász liberális családtámogatás kiemelkedően bőkezű és viszonylag gyorsan növekedett a válság előtt, azonban a megszorítás hatására ütemcsökkenés következett 2008 és 2015 között (itt a vektor jobbról balra mutat).

Több tagállam támogatja a rászorult gyerekes háztartások lakhatását. A munkajövedelem nélküli kétgyerekes családok (0-0) lakhatási támogatása a minta egészében magasabb arányú, mint az egyedülálló jövedelem nélküli háztartásoké (0-0) vagy a négy személyes egy keresős háztartásoké (100-0).

A lakhatás támogatásának bruttó értéke több

tagállamban csökkent a válság hatására, ez függ a rászorultságtól, amely elsősorban a szegénységi jövedelemküszöb alatti háztartásokra állapítható meg. A lakhatás támogatási feltételeit a tartományok is meghatározhatják, például Olaszországban. Belgium tartományaiban az olcsó bérű, köztulajdonú bérlakás adhat támogatást, nem a lakhatás költségeihez adott transzfer. Spanyolországban a fiatalok lakhatását adókedvezmények is segítik. (3. ábra)

A rászorultak szociális támogatása a válság előtt viszonylag bőkezű volt. A megszorítás intézkedései esetén lassult vagy negatív lett az értékváltozás. A munkajövedelem nélküli kétgyerekes családok (0-0) szociális transzferjeinek átlagos szintje magasabb a referenciaként számított átlagos bruttó bérhez mérten (35%), mint a megfigyelt egyedülálló, jövedelem nélküli háztartásoké (0-0) vagy a négy személyes, egy keresős háztartásoké (100-0). (4. ábra)

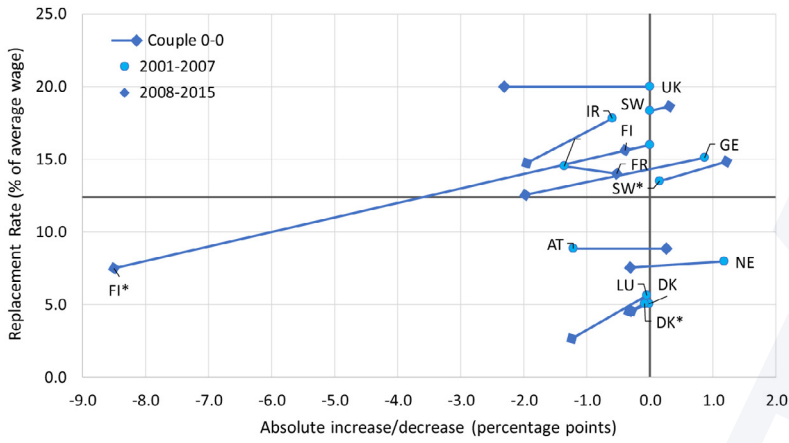


3. ábra: A lakhatás támogatásának szintje az EU15 átlagos bérszintjéhez viszonyítva (%) és a két időszak változása mértéke (százalékpont) a háztartás kategóriái, jövedelemforrásai és országok szerint, 2001–2007 és 2008–2015

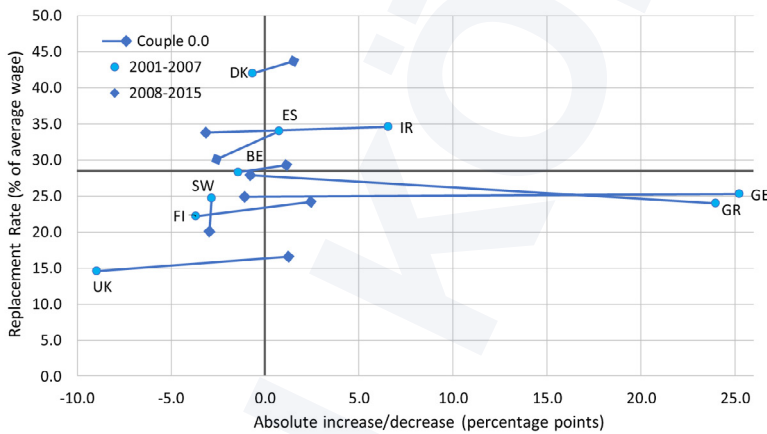
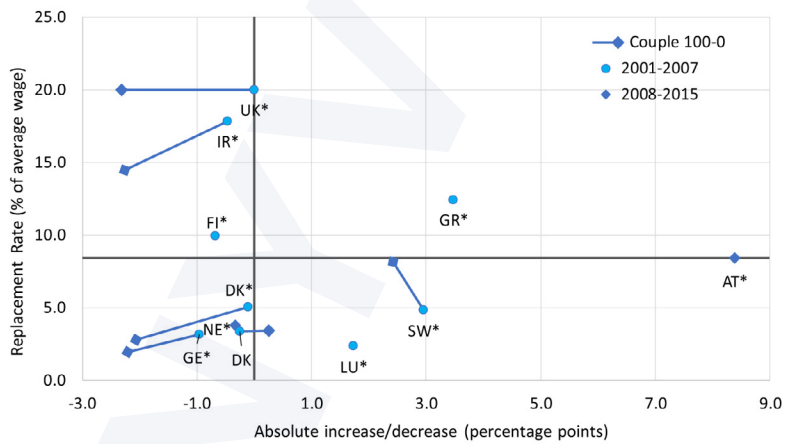
(A rendszeres szociális ellátás jogosultsága, értéke a gyerekes háztartás rászorultsága szerint állapítható meg. A szakpolitika függővé teheti az ilyen segítyt az aktívkorú munkanélküli jövedelempótló járadékának [unemployment benefits], illetve támogatásának [unemployment assistance] folyósításától is. A vizsgálat panelje nem teljes, ahol a tagállamok egy része nem közölte a rászorultak segélyezésének adatait, illetve az elérhető adat tartalma nem összehasonlítható [not available, not applicable]. – NZ)

A munkahelyét elvesztő aktív korú jogosult a munkanélküliek jövedelempótló járadékára. A járadék jogosultsági feltételei összefüggnek a munkajövedelem ösztönző hatásával és a munkaerőpiac aktuális keresletével, kínálatával. A szakpolitika az alkalmazásban állók bére és a járadékok közötti különbséggel ösztönzi az újabb munkába lépést.

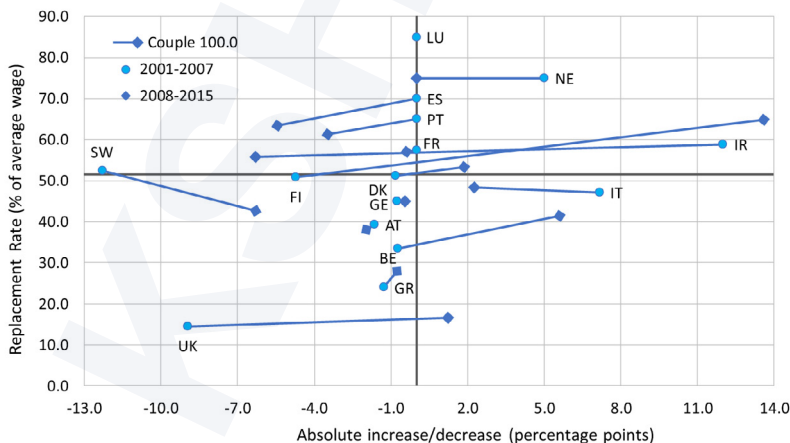
A rendszeres munkanélküli-járadékot túlmenően támogatják az átképzést, továbbképzést, betanítást is. A jövedelempótló járadék változásának iránya, mér-



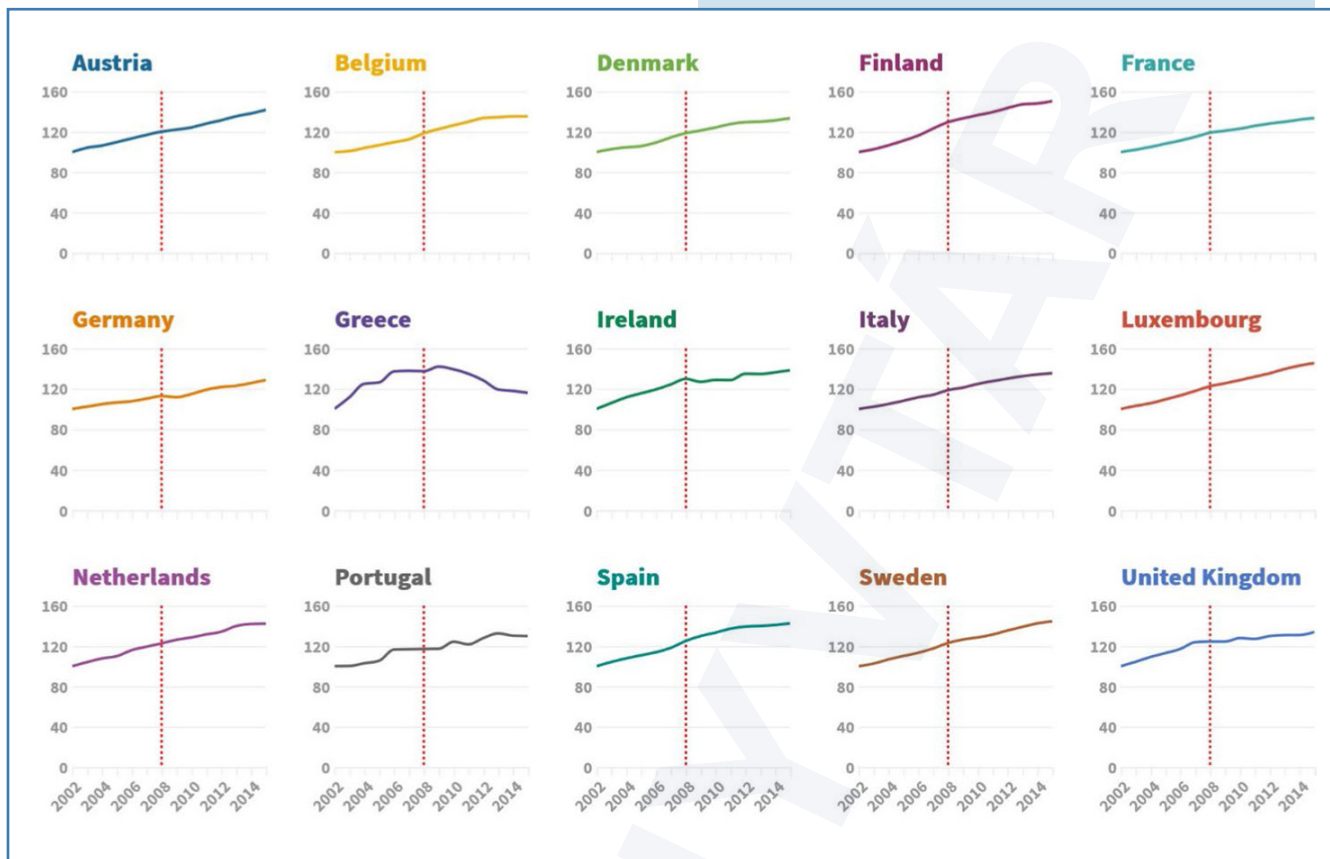
4. ábra: A rászorultak szociális támogatásának szintje az EU15 átlagos bérszintjéhez viszonyítva (%) és a két időszak változási mértéke (százalékpont) a háztartás kategóriái, jövedelemforrásai és országok szerint, 2001 és 2007, valamint 2008 és 2015 között



5. ábra: A munkanélküli jövedelempótló járadékának szintje az EU15 átlagos bérszintjéhez viszonyítva (%) és a két időszak változási mértéke (százalékpont) a háztartás jövedelemforrásai* és országok szerint, 2001–2007 és 2008–2015



*A tizenöt tagállam kétbetűs azonosítással. A séma koordinátái és tagoló vonalai az 1. ábra szerint. A felső ábra a kétgyerekes, jövedelem nélküli, az alsó ábra a kétgyerekes, egy jövedelmű család ellátásának relatív szintje (%) és értékének megváltozása (százalékpont) a két időszakban.



6. ábra: A bruttó átlagbér alakulása országok szerint, 2002–2015, százalék (2002 = 100)

téke a kétygyerekes családok vizsgált mintáiban összefügg a háztartás keresőinek számával, valamint az aktív korú jogosultak kieső munkajövedelmének szintjével. (5. ábra)

A költségvetési megszorítás megváltoztatta az ellátórendszerek prioritásait is, mivel csökkentek a gyerekes háztartások jövedelmei, valamint a költségvetés bevételei. A tagállamok eltérő szociálpolitikai stratégiája és a kormányzat jóléti kiadásainak fedezete határozza meg a transferek összetételét, jogosultsági feltételeit, értékállóságát, a kapcsolataikat a gyerekes háztartás jövedelmi kategóriáival.

Az Európai Unió bérminimumának szociális elveit tartalmazó dokumentum: A szociális jogok európai pillérének 20 alapelve. Esettanulmány flandriai adatokkal: *Penne–Cornelis–Storms* [2020].

A szakpolitika előirányzatai összefüggnek a bruttó bérek tényleges növekedési ütemével is. Az 1. ábra szerinti séma az EU15 átlagos bérszintjét alkalmazza referenciaszintként, és a bérek a 2008 utáni években lassabban nőttek, mint az előző időszakban. Az átlagbér alakulása a termelési folyamatok munkaráfordításainak indikátora is, és utal a költségvetési bevételek változásának irányára a vizsgált tagállamokban. (6. ábra)

A családtámogatás kialakult rendszere kevésbé rugalmas, és viszonylag állandó a lakhatás szociális

| 2001-2007 | | 2008-2015 | |
|-----------|----------|-----------|-----------|
| 36 (19%) | 26 (14%) | 45 (24%) | 26 (14%) |
| 65 (35%) | 36 (19%) | 72 (39%) | 33 (18%) |
| 101 (54%) | 23 (12%) | 62 (33%) | 117 (63%) |
| | 10 (5%) | 59 (32%) | |

7. ábra: A szociális ellátás relatív szintje* és a növekedési mérték megoszlása a változási séma mezőjei (A, B, C és D) szerint, 2001–2007 és 2015, az elemzett esetek száma és % (EU15 összes esete = 100)

*Az 1. ábra négy mezője a két időszakban, a középső, vízszintes tagoló vonal a 2001 és 2015 közötti időszak átlagos bérszintje az EU15 tagállamokban. Zárójelben az egyes kategóriák gyakoriságának százalékos aránya. Az utolsó sor két középső adata (23, illetve 10) olyan esetek gyakorisága, amelyekben az időszak végén azonos maradt valamelyik csoport ellátásának abszolút értéke a kezdő évvel.

támogatásainak jogosultsága is a válság éveiben. Itt kerülni célszerű a megszorítást, ha a kormányzat költségvetési pozíciói romlanak. A rászoruló szociális segélyezése és a munkanélküliek jövedelemplót-ló járadéka viszonylag rugalmasabban igazodhatott a költségvetés bevételeinek alakulásához a 2001 és 2015 közötti időszakban.

Jelzi a prioritásokat a változás tendenciáinak gyakorisága a négy alapvető transzferre összesítve. Az 1. ábra szerinti séma négy mezőjén túlmenő esetben jellemző a csaknem változatlan transzfer, ahol kellő fedezet hiányában „befagyasztották” értékét. Az ilyen stagnáló érték gyakoribb (12%) a 2001 és 2007 közötti időszakban, mint a válságot követően (5%). (7. ábra)

Az elemzés fő megállapítása, hogy – néhány kivételtől eltekintve – romlottak a gyerekjóléti rendszer

pozíciói, főként ott, ahol a megszorítás miatt csökkentették, illetve „befagyasztották” a szociális költségvetés kereteit. A szakpolitika célja a gyermeki kirekesztés és mélyszegénység szélsőséges formáinak felszámolása, de a központi és helyi kormányzati támogatások ehhez szükséges bővítése nem volt fedezhető. A gyermek háztartás transzferjeit és a természetbeni juttatások jogosultsági feltételeit változtatták, ahol és amikor a szegénységi kockázatnak kitett jövedelmi csoport létszáma a válság miatt megnőtt.

Szakpolitikai törekvés a szegénységet újratermelő mechanizmusok és intézmények átalakítása, a szolgáltatások minőségének és elérhetőségének javítása a legkorábbi életkortól. A jóléti költségvetés határt szab a családtámogatás növelésének, és a dinamikája több tagállamban elmaradt a munkajövedelem átlagos szintjének növekedésétől.

NÁDUDVARI ZOLTÁN

IRODALOM:

- GÁBOS, A. – KOPASZ M. – LIMANI, D. [2020]: Európai gyermekszegénység: a szülői háttér és a családpolitika szerepe a gazdasági válságot követő időszakban. *Társadalmi riport 2020*. Szerk.: Kolosi, T. – Szelényi I. – Tót, I. Gy. Budapest, TÁRKI. 309–331. o.
- PENNE, T. – CORNELIS, I., – STORMS, B. [2020]: All we need is... Reference Budgets as an EU Policy Indicator to Assess the Adequacy of Minimum Income Protection. *Social Indicators Research*, 3. sz. 991–1013. o. <https://doi.org/10.1007/s11205-019-02181-1>

WEBOLDALAK:

- A GYERMEKES, A GYERMEK NÉLKÜLI ÉS AZ EGYSZEMÉLYES HÁZTARTÁSOK ADATAI. Összefoglaló táblák (STADAT). Idősoros éves adatok – Jövedelmi viszonyok, életkörülmények. https://www.ksh.hu/stadat_eves_2_2
- A SZOCIÁLIS JOGOK EURÓPAI PILLÉRÉNEK 20 ALAPELVE. https://ec.europa.eu/info/strategy/priorities-2019-2024/economy-works-people/jobs-growth-and-investment/european-pillar-social-rights/european-pillar-social-rights-20-principles_hu
- CHILDREN AT RISK OF POVERTY OR SOCIAL EXCLUSION. https://ec.europa.eu/eurostat/statistics-explained/index.php/Children_at_risk_of_poverty_or_social_exclusion
- DISCLAIMERS FOR TAX-BENEFIT, PENSION AND FAMILY SUPPORT CALCULATORS. <https://www.oecd.org/els/soc/disclaimersfortax-benefitpensionandfamilysupportcalculators.htm>
- THE OECD TAX-BENEFIT DATA PORTAL. <https://www.oecd.org/social/benefits-and-wages/data/>

A gazdaság újraindításának forgatókönyvei, ami ezután jöhet

Rees, Daniel M.: What comes next: Scenarios for the recovery
Covid Economics, 2020. 55. sz. 45–80. o.

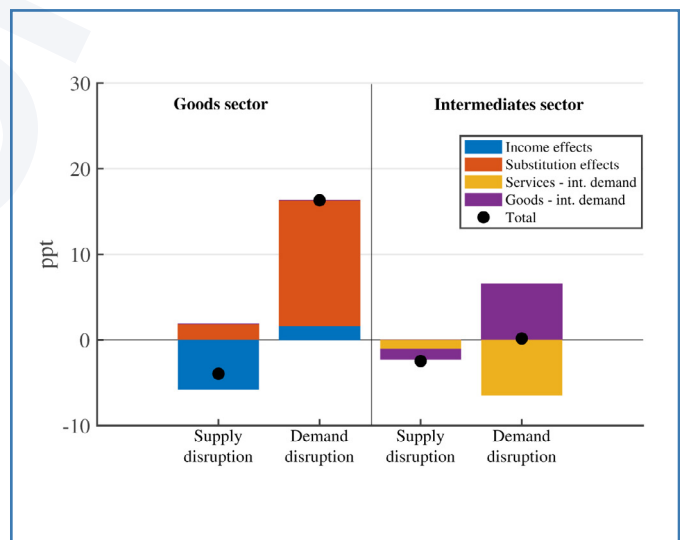
URL: <https://cepr.org/content/covid-economics-vetted-and-real-time-papers-0>

A kereslet és a kínálat zuhanásszerűen csökkent a globális Covid19-járvány hatására a vizsgált fejlett gazdaságokban. A jövedelem, a termelő felhasználás és a fogyasztás alakulása eltért a korábbi tendenciák szerinti előrejelzés alapváltozatától. A válság hatása az Amerikai Egyesült Államok, az euróövezet, Japán és Kína gazdaságára egymástól eltérő 2020 I. félévében. A prognózis új változatai a gazdasági teljesítmény csökkenését követő újraindítás eredményére és várható időigényére vonatkoznak. A gazdaság helyreállítási folyamatának forgatókönyvei eltérők a várható ütemre, az elérhető teljesítményre vonatkozóan. Még bizonytalan, hogy mikor indulhat újra a fogyasztás és a beruházás élénkülése és hogyan alakul át a korábbi ágazati szerkezet, a foglalkoztatás, a jövedelem keletkezése.

TÁRGYSZAVAK: gazdasági indikátor, GDP-index, Covid19-járvány, előrejelzés, szolgáltató ágazatok, Amerikai Egyesült Államok, euróövezet, Japán, Kína, nemzetközi összehasonlítás, 2019–2023

A világgazdaság teljesítménye csökkent a globális Covid19-járvány hatására, zavarok mutatkoztak a gazdaság ágazatai és a szektoraik közötti kapcsolatokban. A teljesítménytől függő (piaci) jövedelem hirtelen zuhant a zárlatok hatására, csökkent a háztartások fizetőképes kereslete is. A kisebb vállalati bevétel kényszerhelyettesítésekre vezetett. A tényleges folyamatok 2020 I. félévében eltérnek a konjunktúrakutatás válságot megelőző előrejelzéseitől (pre-Covid trends) mind a végtermékek, mind a termelési célú beszállítások esetén, és főként a szolgáltató ágazatokban. (1. ábra)

A magyar gazdaságkutatók tapasztalatait ismereteti: *Papanek–Petz* [2014]. A Covid19 válság előtti

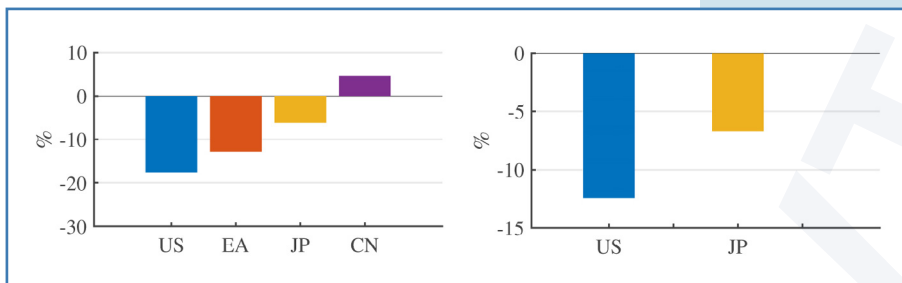
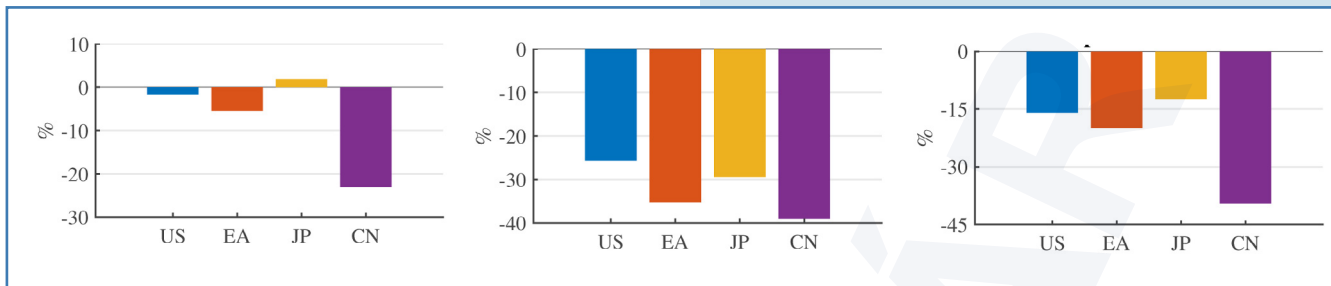


1. ábra: A hozzáadott értékek átlagos változása tényezőcsoportok és az elemzés kategóriái* szerint a Covid19-járvány hatására a megfigyelt nemzetgazdaságok** ipari ágában összesen, 2020, százalékpont (alapváltozat prognózisa = 100)

*A végterméket gyártó (bal oldali ábra) és a közbenső terméket beszállító (jobb oldali ábra) ipari ágazatcsoportok hozzáadott értéke növekedési ütemének eltérése a Covid19 előtti trendtől (alapváltozattól). A keretes rész hajtóerői:

(felülről lefelé) jövedelmi hatás, helyettesítési hatás, szolgáltatás, illetve termék beszállításának igénye. Az ütemek járvány miatti változásai a kínálat, valamint a kereslet alakulását érintik, százalékpont mértékkel. Pont jelöli a tényezők együttes hatását az ipar 2020. évi hozzáadott értékének alakulására.

**Az elemzés az Amerikai Egyesült Államok, az euróövezet, Japán és Kína mutatósorozatait hasonlítja össze.



2. ábra: A szolgáltatások keresletének változása ágazatcsoportok* és térségek szerint a Covid19-járvány hatására a minta térségei szerint, 2020, százalék (alapváltozat = 100)

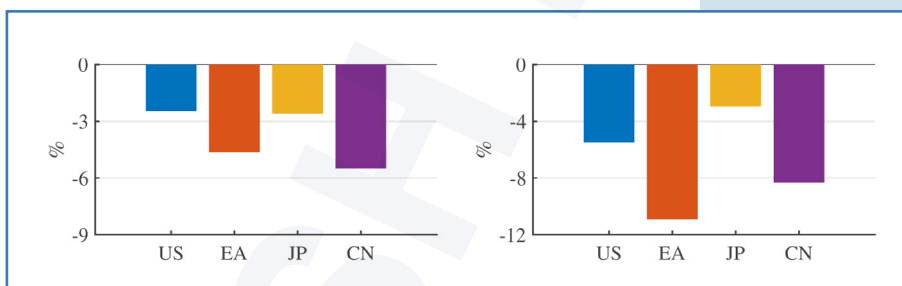
*A minta országai, térségei kétbetűs jelöléssel, az euróövezet (EA) átlagos indikátora. A kiskereskedelem (fent bal oldalon), a szabadidő szolgáltatásai (fent középen), a szállító ágazatok (fent jobb oldalon), egyéb üzleti szolgáltatások (lent bal oldalon), társadalmi szolgáltatások (lent jobb oldalon) keresletének százalékos változása.

prognózis: *GKI* [2019]. A 2021. tavaszi új helyzet alapján felülvizsgált prognózis: *GKI* [2021].

A nagy gazdasági térségek szerinti összehasonlító elemzés zárt gazdaságra vonatkozik. A számítások nem tartalmazzák a térségek közötti kereskedelmet és a pénzügyi szektor teljesítményeit. A pozitív és negatív trendfordulók előrejelzésére jellemző a prognózisok nem megfelelő beválása, különösen globális válságok esetén.

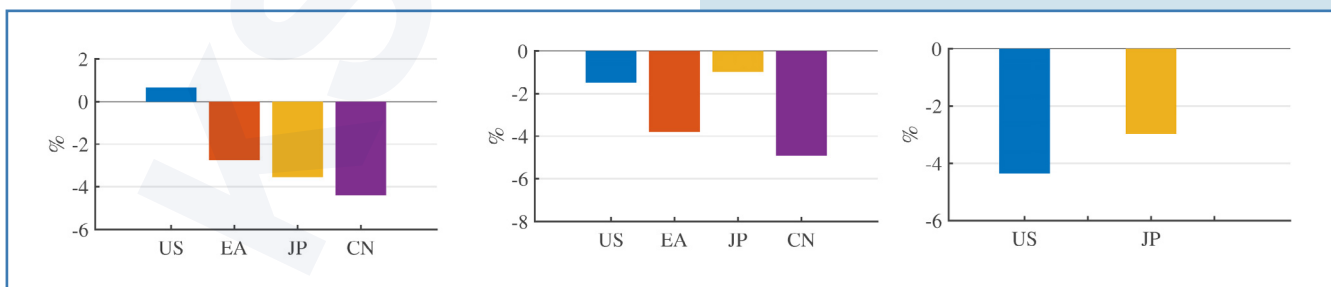
A kereslet csökkenése eltérő mértékű a szolgáltató ágazatok csoportjai és a gazdasági térségek szerint a megelőző időszakok fejlődési pályájához mérten. A globális zárlatból következő gazdasági zavar súlyosabb a nyitott kisebb gazdaságok szolgáltató ágazataiban, ilyen a turizmus, a szabadidő, az oktatás, a kultúra vállalatainak keresleti válsága 2020-ban. (2. ábra)

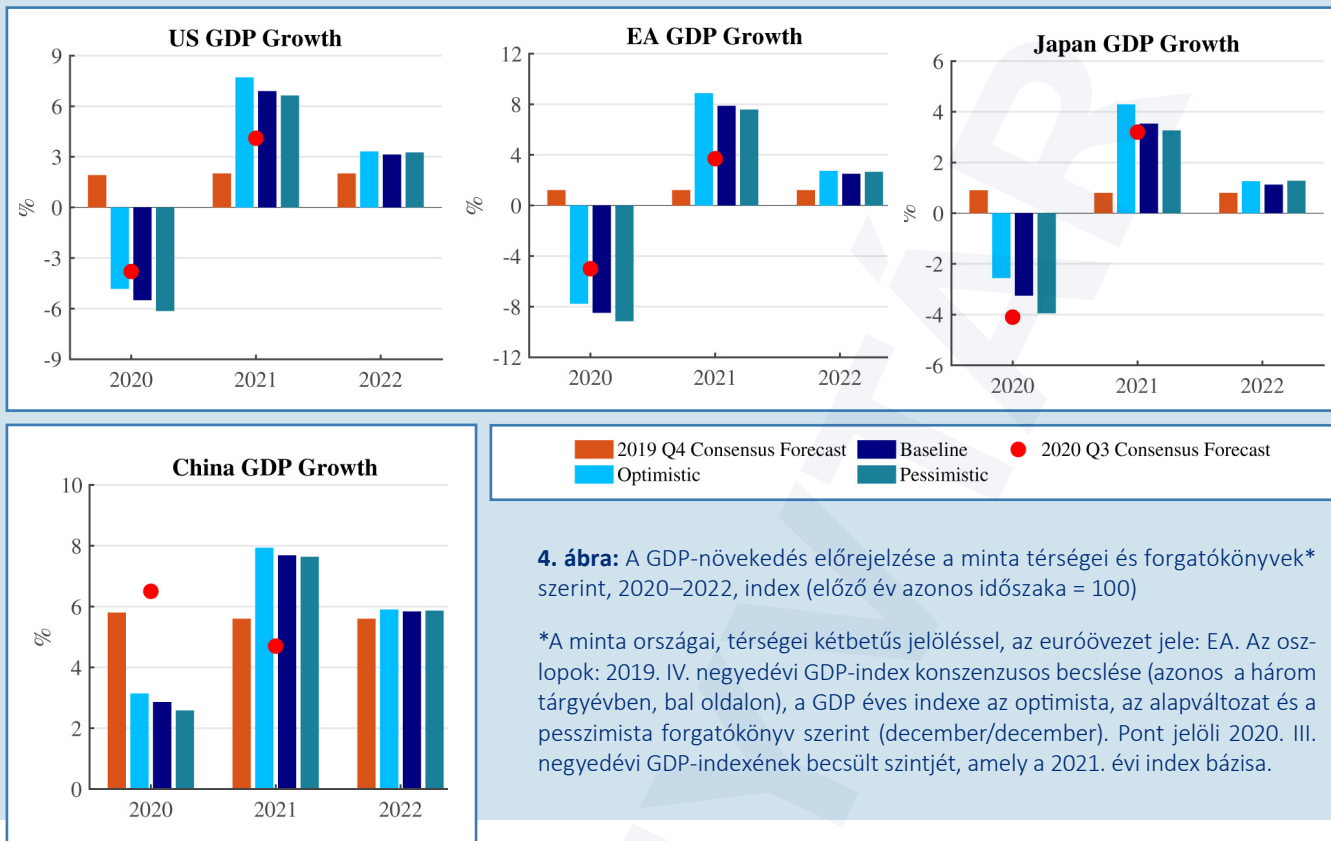
A válság hatására zuhanó piaci kereslet és kínálat elemzése nem tartalmazza a kormányzat beszer-



3. ábra: A szolgáltatások termelékenységének változása ágazatcsoportok* és térségek szerint a Covid19-járvány hatására a minta térségei szerint, 2020, százalék (alapváltozat = 100)

*A minta országai, térségei kétbetűs jelöléssel, az euróövezet (EA) átlagos indikátora. A kiskereskedelem (fent bal oldalon), a szabadidő szolgáltatásai (fent középen), a szállító ágazatok (fent jobb oldalon), egyéb üzleti szolgáltatások (lent bal oldalon), társadalmi szolgáltatások (lent jobb oldalon) termelékenységének százalékos változása.





4. ábra: A GDP-növekedés előrejelzése a minta térségei és forgatókönyvek* szerint, 2020–2022, index (előző év azonos időszaka = 100)

*A minta országai, térségei kétbetűs jelöléssel, az euróövezet jele: EA. Az oszlopok: 2019. IV. negyedévi GDP-index konszenzusos becslése (azonos a három tárgyévben, bal oldalon), a GDP éves indexe az optimista, az alapváltozat és a pesszimista forgatókönyv szerint (december/december). Pont jelöli 2020. III. negyedévi GDP-indexének becsült szintjét, amely a 2021. évi index bázisa.

zéseit, nem vizsgálja a tőke megtérülési feltételeinek (return on capital) alakulását 2020. I. félévben. A működtetett kapacitások korábbinál kisebb kihasználása miatt csökkent a hozzáadott érték és a vállalati termelékenység a vizsgált szolgáltató ágazatokban. (3. ábra)

A gazdasági növekedés 2020. III. negyedévi konszenzusos prognózisa összehasonlítható a globális válság előtti előrejelzések fejlődési pályáival a minta térségei szerint. (4. ábra)

A konszenzusos prognózis 2020. szeptemberben kiadott mértékadó előrejelzések mediánértéke (median Consensus Forecast). A globális gazdasági folyamatokat elemzi többek között az OECD, az Eurostat, valamint a PwC, az EY, a KPMG és a Deloitte tanácsadó cég. Példa egy 2021. évi prognózisra: *Recent Survey Data*. A Covid19 járvány gazdasági hatásait elemző 2020. júniusi kiadvány például: *Deloitte Economics* [2020].

A globális járvány várható gazdasági következményeire több forgatókönyv készült. Igény lenne a gazdasági előrejelzés újabb feltételezéseinek mélyebb elemzésére, azonban 2020-ban még nem ismert több lényeges tényező. Bizonytalan a globális járvány miatti hatósági zárlat időtartama, az újraindítás kezdete a vizsgált gazdasági térségekben, azok nemzetgazdasági ágaiban. A gazdaság 2020 utáni helyreállítása az új feltételekhez igazodva következhet, de még

nem ismertek erre a szakpolitikai stratégiák prioritásai és az elérhető erőforrásaik. Bizonytalan a változások várható mértéke például a munkaerőpiacokon, a globális termelési kapcsolatokban, a háztartások jövedelmének 2020 előtti trendjeiben is.

Az elemzések egyik forgatókönyve azt feltételezi, hogy a gazdaság teljesítményeinek globális csökkenése a válság előtt számított alapváltozat fejlődési pályájához viszonyítva mintegy 10%-os lehet (90% economy). Egy 2020. III. negyedévben kiadott prognózis szerint a világgazdaság korábbi fejlődési pályája a legkedvezőbb feltételek esetén már 2022-ben megközelíthető.

Ismertek azonban pesszimista előrejelzések is, több évig tartó helyreállítási folyamattal, tekintettel arra, hogy az újraindítás kezdete sem állapítható meg. Az előrejelzések azzal is számolhatnak, hogy a fontosabb gazdasági térségekben egymástól eltérő lesz a helyreállítás üteme, időtávja, erőforrásigénye a korábbi tendenciákhoz (pre-crisis trajectory) közelítve.

A kínálat és kereslet 2020. I. félévi tényleges alakulása sokkal kisebb, mint a 2019 végén kiadott konszenzusos előrejelzésben. A globális zárlat sokkal nagyobb visszaesést okozott a személyes szolgáltatások kínálatában, mint a keresletben. A kereslet csökkenése a 2019. végi előrejelzéséhez mérten eltérő volt a minta egyes termelő és szolgáltató gazdasági ágazatai szerint.

A GDP növekedési pályája több éves késleltetéssel érheti majd el a Covid19-járvány előtti trendeket. A termelő kapacitások különböző feltételezett ütemben és távolságokkal közelíthetnek a potenciális kibocsátás alapváltozataihoz az előretekintő számításban. (5. ábra)

Nagy és tartós változások várhatók a korábbi gazdasági szerkezetben, de jelenleg csak feltételezhető a válságot követően kialakuló új kereslet, kínálat. Az itt bemutatott fejlődési pályák a kormányzat és a magánszektor adósságállományának alakulását nem vették figyelembe. A korábbi teljesítmények elérésének időigénye azonban függ a gazdasági térségek külgazdasági, pénzügyi folyamataitól is.

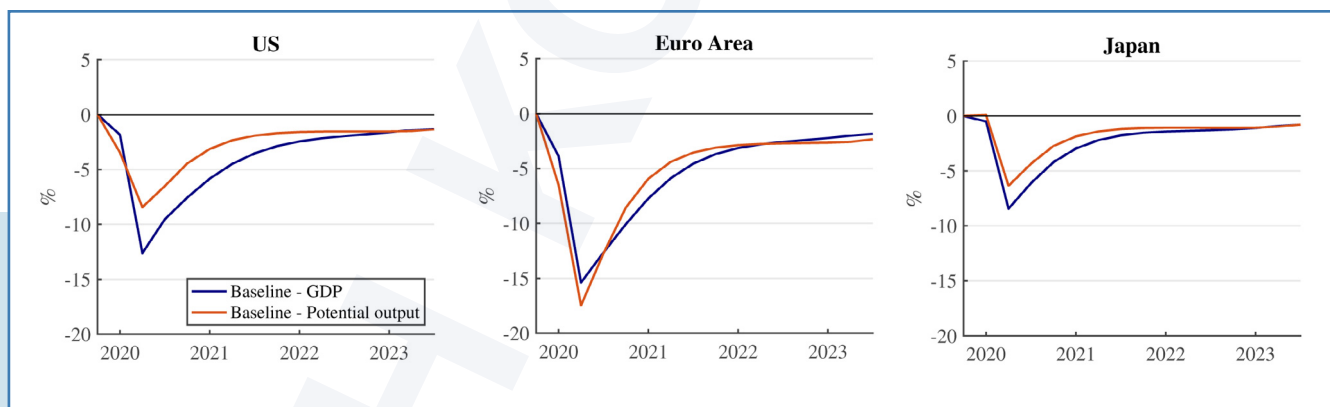
A prognózis a kereslet és kínálat várható tendenciáival számol az ágazatok négy csoportja szerint:

1. a „fogyasztók” ágazat része a kiskereskedelem, a személyszállítás, a szociális, a szabadidő és egyéb szolgáltatás;
2. a „primer” ágak a mezőgazdaság és a bányászat;
3. a „szekunder” ágak a feldolgozóipar, az energia- és közműellátás, az építőipar, a termékek nagykereskedelme;
4. a „szolgáltató” ágak az áruszállítás, az információ és kommunikáció, a gazdasági szolgáltatás, a kormányzati szolgáltatás.

A vizsgált fontosabb termelési tényezők egymástól eltérően változnak a gazdasági térségek, azok ágazatcsoportjai szerint az előrejelzés éveiben. (6. ábra)

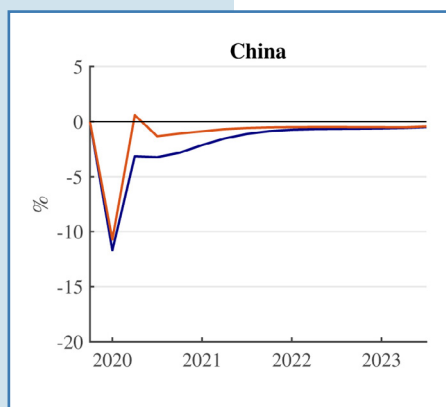
A válság hatásaival is számoló előrejelzés egyensúlyi modelljében a négy szektor: a háztartások, a vállalatok, a kormányzat, valamint a monetáris politikát meghatározó központi bank.

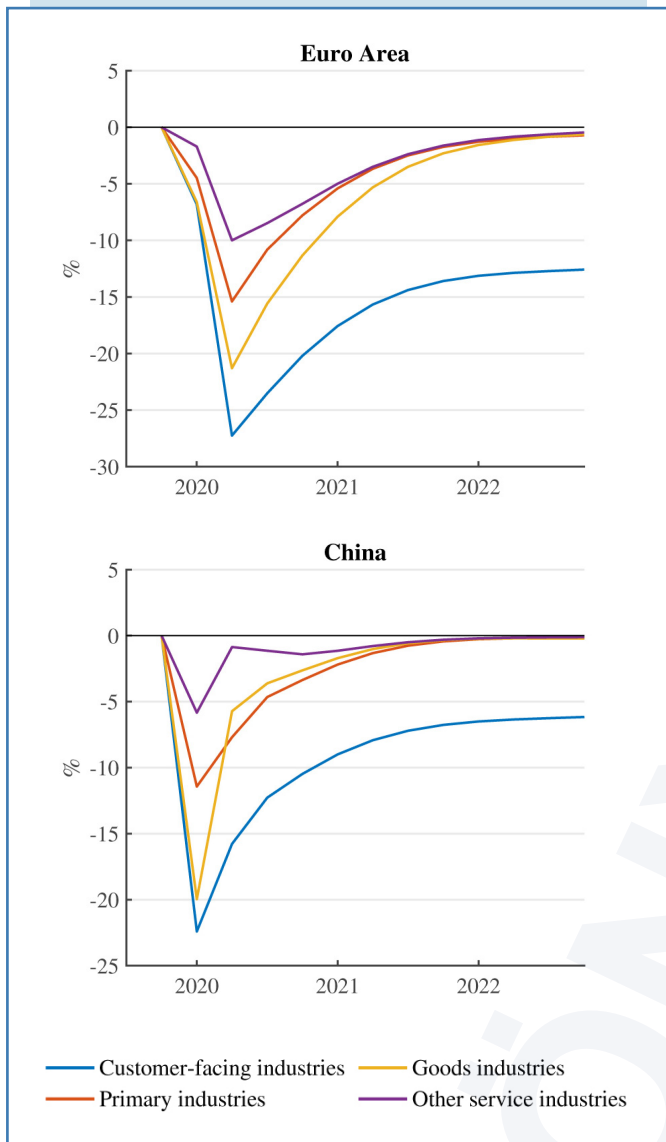
- A munkaerőt adó és fogyasztó *háztartási szektor* két kategóriája határolható el az előrejelzésekben: (I) saját megtakarításra képesek és (II) a folyó szükségleteket fedező jövedelműek (hand-to-mouth), ahol rendszeres a költségvetési transzfer.
- A *vállalati szektor* nemzetgazdasági ágai bocsátják ki a fogyasztási cikket és szolgáltatást, illetve termelik a termelés beruházási eszközét, a termelési célú közbenső terméket és szolgáltatást más gazdasági egységek keresletének megfelelően.
- A *kormányzat* egyik fő tevékenysége termék, szolgáltatás beszerzése végső felhasználásra, a másik a jövedelem újraelosztása az állami költségvetés címzettjeinek.
- A *pénzügyi folyamatban* a meghatározó a központi bank, mind a monetáris rendszer szabályozásával, mind a valutákra és tartalékokra vonatkozó műveletekkel.



5. ábra: A GDP-növekedés és a potenciális kibocsátás pályájának előrejelzése* a minta térségei szerint, 2020–2023, index (alapváltozat szintje = 100)

*Az ábra a Covid19 előtti trend szerinti GDP-szinttől (vízszintes vonal), illetve a kibocsátás korábban modellezett potenciáljától várható eltérés alakulása. A változók: a volumenadatok közötti százalékos különbség.





6. ábra: A hozzáadott érték alakulásának előrejelzése a minta ágazatcsoportjai* szerint az euróövezetben és Kínában, 2020–2023, százalék (alapváltozat szintje = 100)

*A hozzáadott érték különbségének mértéke a Covid19 előtti trendektől (valószínű új index – alapváltozat indexe). A hozzáadott érték Covid19 előtti trend szerinti szintjétől mért százalékos eltérés az euróövezet és Kína négy ágazatcsoportja szerint, a helyreállítás elemzett pályái: a fogyasztási cikkek, az alapanyagok, beruházási javak gyártása, egyéb szolgáltató ágazatok.

A vizsgált ágazatok hozzáadott értékének alakulása több tényezőtől függ a gazdaság feltételezett fellendülése során, ilyenek:

- a jövedelem alakulása, ezen belül a fizetőképes kereslet fogyasztási, beruházási és közösségi felhasználású része;

- a relatív árak és a vásárlási preferenciák szerinti helyettesítések;
- a termelő felhasználásra átadott termékek alakulása.

A modell számítássorozatai a termelési függvény alapján a *bruttó hozzáadott értékre* (gross value added – GVA) vonatkoznak. A kibocsátás egy része végső felhasználású termék, azok értékaránya becslésekkel emelhető ki a várható összes hozzáadott értékéből. Első közelítést adott a megfigyelt térségek és azok ágazatai *bruttó kibocsátása* (gross output – GO) felmért értékarányának *rendeltetés* szerinti megoszlása.

A következő évek helyreállításának modellszámításai tényként vehetik figyelembe a korábban számítottnál sokkal kisebb 2020. évi teljesítményt. A megjelent forgatókönyvek egymástól eltérő szakpolitikai és személyes viselkedési válaszokat feltételeznek a globális járványt követően a megfigyelt nagy térségek szerint is.

Lényegesen gyengébb lehet az árak, a bérek és más szokásos becslési paraméterek hatása a 2020 utáni növekedési pályákra, mint a Covid19 globális járvány előtti időszakokban. A forrásmunka táblázatokban közli a modellszámítás fontosabb paramétereit, az előrejelzés különböző helyreállítási, fejlődési változataival. A modellek kalibrálásának alapja az Amerikai Egyesült Államok, az euróövezet, Kína és Japán forrásfelhasználási tábláinak input-output súlyrendszere, az ismert ágazati kapcsolatokkal, a végső felhasználás szerkezetével, a tőke és a munka ismert számítási tényezőivel.

A Covid19 következtében kialakult globális válság utáni helyreállítási időszak ellenőrzésére alkalmasak az Amerikai Egyesült Államok három korábbi gazdasági ciklusának növekedési adatai, ezek:

1. az 1990-es évek elejének termelési válsága;
2. a technológiai eredetű válság tíz évvel később;
3. a globális pénzügyi és gazdasági válság 2007-től.

A gyakorlatilag előre nem jelezhető külső hatások törték meg 2020-ban a gazdaság korábbi fejlődési tendenciáit, és bizonytalanok még a vizsgált gazdasági térségek helyreállítási stratégiái. A mértékadó korábbi gazdasági előrejelzések az ismert fejlődési trendekre alapozottak, azonban még nem ismert a fontosabb anyagi, pénzügyi folyamatok indexeinek szórása a gazdasági ciklusok depressziós, majd növekedő szakaszaiban. A járvány leküzdését követő idő-

szakokban csak előre nem meghatározható strukturális változások várhatók, és azok szektorok, ágazatok szerint új feltételeket hozhatnak.

Nem ismert, hogy milyen lehet a késleltetés az újraindítást követően az új egyensúlyi helyzet kialakulásáig. Bizonytalan a szektorok közötti és globális jövedelemáramlás is.

Ennek megfelelő a tanulmány megállapítása: a Covid19 utáni gazdasági folyamatokra már nem relevánsak a 2020 előtti folyamatok alapvető összefüggései. Ez indokolta a változatok szimulált prognózisait a gazdasági térségek új fejlődési pályájára.

NÁDUDVARI ZOLTÁN

IRODALOM:

- PAPANÉK, G. – PETZ, R. [2014]: Mennyiben megbízhatók a magyar makrogazdasági előrejelzések? *Pénzügyi Szemle*, 1. sz. 63–83. o.
- GKI [2019]: *Előrejelzés 2019–2020-ra. A 2019. szeptemberi részletes prognózis összefoglalója*. Budapest, GKI Rt. 1–4. o.
- GKI [2021]: *Előrejelzés 2021-re. A GKI Gazdaságkutató Zrt. 2021. március 31-i prognózisának összefoglalója*. Budapest, GKI Rt. 1–3. o.
- DELOITTE ECONOMICS [2020]: *Deloitte Economics' Coronavirus Impact Monitor* Equity markets continue to recover, and mobility is increasing. Indicators of a quick recovery or signs of over-optimism? Deloitte Economics. 1–28. o.

WEBOLDAL:

- RECENT SURVEY DATA. 2021 GDP and Inflation Forecasts. <https://www.consensuseconomics.com/recent-data/>

A külföldi közvetlen beruházás hatékonysága, technológiai lemaradás és ágazati termelékenység a Visegrádi Csoport (V4) tagállamaiban

Makieła, Kamil – Wojciechowski, Liwiusz – Wach, Krzysztof: Effectiveness of FDI, technological GAP and sectoral level productivity in the Visegrad Group
Technological and Economic Development of Economy, 2021. 1. sz. 149–174. o.

DOI: [10.3846/tede.2020.14017](https://doi.org/10.3846/tede.2020.14017)

A beáramló külföldi közvetlen beruházás (IFDI) hozzájárult a Visegrádi Csoport (V4) országainak viszonylag gyors gazdasági növekedéséhez. A működő tőke beáramlása javítja a munkatermelékenységet és a teljes tényezőtermelékenységet (TFP), módosítja a termelési tényezők kombinációit. Az ilyen innovációkkal a cseh, a lengyel, a magyar és a szlovák vállalatok hatékonysága közelített az Európai Unió tizenöt tagállama átlagos hatékonysági szintjéhez. A követés távolsága ágazatonként eltérő mértékű, a felzárkózás üteme lassult a globális gazdasági válság hatására. A V4 országai, azok ágazataiba beáramló IFDI közvetlen és közvetett hatásai sztochasztikus modell összefüggéseivel elemezhetők.

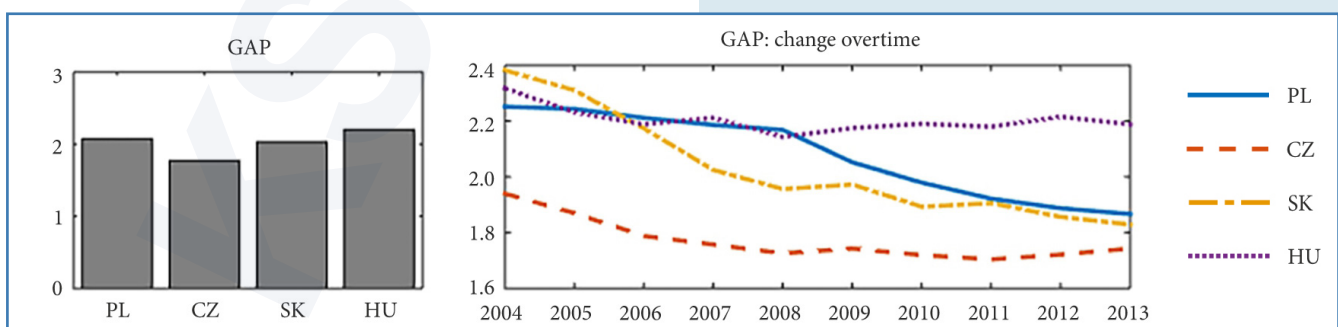
TÁRGYSZAVAK: külföldi közvetlen beruházás (IFDI), munkatermelékenység, ágazati indikátor, Európai Unió korábbi tagállamai (EU15), Visegrádi Csoport (V4), Cseh Köztársaság, Lengyelország, Magyarország, Szlovákia, 2004–2013

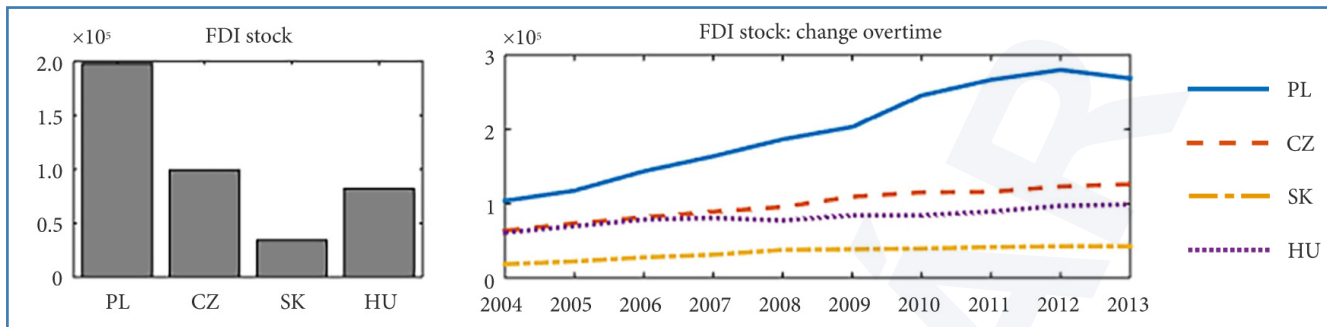
A hatékonyság mutatóinak összehasonlító elemzése az Európai Unió korábbi tizenöt tagállama (EU15) munkatermelékenységének átlagos szintjéhez viszonyítja a Visegrádi Csoport (V4) négy országának egységes módszertannal számított kibocsátási és munkaerőadatait. (1. ábra)

A globális értékláncok térhódítása világszerte növelte a beáramló működő tőke állományát az ezredfordulótól. A külföldi közvetlen beruházás (inward foreign direct investment – IFDI) állományának értéke a vásárlóerő-paritáson mért európai valuta (PPP) értékeivel hasonlítható össze a vizsgált térségben. Az Európai Unió négy új tagállama egy-

1. ábra: A munkatermelékenység (Q/L) szintjének viszonytszáma* a Visegrádi Csoport (V4) országai szerint, 2004–2013, index (az Európai Unió tizenöt korábbi tagállamának átlaga = 1,00)

*A hatékonysági szint alakulása a jobb oldali ábra, az indikátor az egy foglalkoztatottra jutó hozzáadott érték (Q/L) távolsága az élvonaltól. A viszonyszám (GAP) egynél nagyobb, a tört számlálója az EU15, a nevezője a négy ország (PL, CZ, SK és HU) átlagos munkatermelékenysége a tárgyévben, összehasonlító PPP/fő mértékegységben. A bal oldali ábrán a munkatermelékenység (Q/L) átlagos szintkülönbsége a 2004 és 2013 közötti időszakban országok szerint (PL: 2,08; CZ: 1,77; SK: 2,03; HU: 2,20).





2 ábra: A beáramló külföldi közvetlen beruházás (IFDI) állománya* a Visegrádi Csoport országai szerint, 2004–2013, 10⁵ millió PPP

*Az átlagos IFDI-állomány (PL: 198; CZ: 99; SK: 34; HU: 82 milliárd PPP) a 2004 és 2013 közötti időszakban a bal oldali ábrán, az állomány tárgyevi értéke a bal oldali ábrán, százmilliárd PPP egységben.

máshoz hasonló kultúrájú, egyidejűleg alakította ki a tervgazdaság évtizedei után a piacgazdaság jogintézményeit, a gazdasági folyamatok egységes pénzügyi és statisztikai rendszerét.

(Az Eurostat éves szakstatistikájának [Foreign affiliates statistics – FATS] módszertana elérhető: [https://ec.europa.eu/eurostat/statistics-explained/index.php/Glossary:Foreign_affiliates_statistics_\(FATS\)](https://ec.europa.eu/eurostat/statistics-explained/index.php/Glossary:Foreign_affiliates_statistics_(FATS)).)

A magyarországi IFDI-mutatók 2008-tól jelennek meg, az összehasonlított termelékenységi adatok forrása: 3.2.31. Egy főre jutó hozzáadott érték nemzetgazdasági ág és a végső tulajdonos székhelye szerint. Elérhető: https://www.ksh.hu/docs/hun/xstadat/xstadat_eves/i_qtd014a.html

A nemzetgazdasági ágak szerinti hatások elemzésének forrása: KSH [2018].

A V4 országainak tőkevonzó képessége egymástól eltérő, ami összefügg a négy ország népességszámával, népsűrűségével, a fontosabb gazdasági ágazataik nagyságával, a foglalkoztatási és beruházási folyamataikkal. A négy ország (százmilliárd PPP mértékegységgel) összehasonlított IFDI-állománya növekvő tendenciájú. (2. ábra)

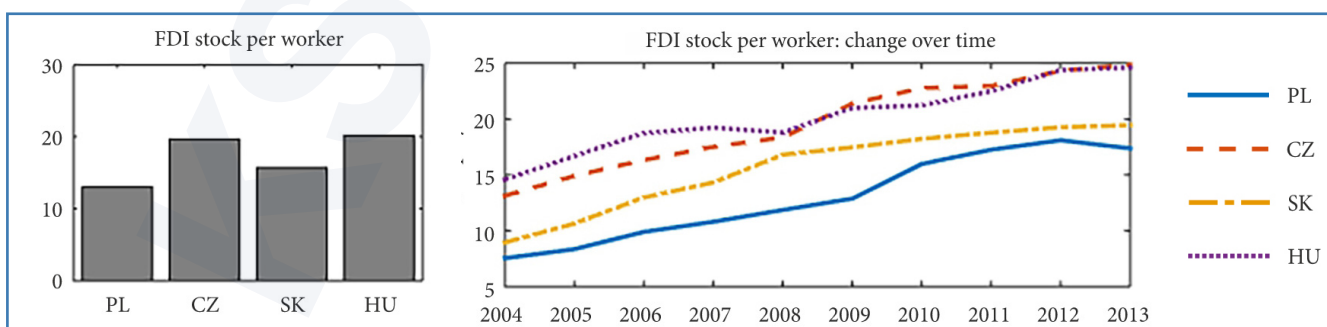
Az IFDI-állomány egy foglalkoztatottra jutó értékének (PPP/fő) nemzetközi összehasonlítása valós képet ad a termelés eszközfejlesztésének üteméről, a felszereltség növekedéséről. Az IFDI révén gyorsított innovációs folyamatok növelték a hatékonyságot a négy országban 2004 és 2013 között. (3. ábra)

A vásárlóerő-paritáson mért közös európai valuta számítása 37 ország hivatalos árfolyamai és a nemzeti fogyasztói kosarak alapján számított egyenértékes, amelyet a 27 tagállam, az Egyesült Királyság, az EFTA három országa, az európai uniós csatlakozást előkészítő öt ország és egy potenciális kérelmező ország adataiból állítanak össze. (Módszertan elérhető: <https://ec.europa.eu/eurostat/web/purchasing-power-parities> – NZ)

A tanulmány központi kérdése az a követési távolság, amely az Európai Unió korábbi tizenöt tagállamának átlaga és a közelebről is vizsgált négy ország műszaki és hatékonysági színvonala között mérhető. A lemaradás (technological gap) a megfigyelt 13 nemzetgazdasági ágban attól is függ, hogy a termelés alaptényezői (a tőke, a munka és a beáramló külföldi

3 ábra: A beáramló külföldi közvetlen beruházás (IFDI) állományának egy foglalkoztatottra jutó értéke* a Visegrádi Csoport országai szerint, 2004–2013, PPP/fő

*A bal oldali ábra az egy foglalkoztatottra jutó átlagos IFDI-állomány, a jobb oldali ábra e viszonyszám (PPP/fő) tárgyevi értéke, növekvő tendenciával, átmeneti ingadozásokkal.



közvetlen beruházás) milyen mértékben javították az egy alkalmazottra jutó kibocsátás volumenét.

A beáramló működő tőke ágazati hatását többek között a nemzetgazdaság nyitottsága, a tőkepiac és a humántőke helyzete, a négy ország intézményrendszere magyarázza. Egymástól eltérők a rendelkezésre álló helyi feltételek az innovációs eredmények alkalmazásához (absorptive capacity) a V4 csoport 13 nemzetgazdasági ágában.

(A magyarországi termelékenységi, versenyképességi viszonyokat vizsgálja: *Balaton–Pitz [2012]*, *Gál [2019]*, *Magyar Nemzeti Bank [2020]*).

A nemzetközi összehasonlítás sztochasztikus többváltozós modellje (stochastic frontier analysis – SFA) a felmért hivatalos mutatókat alkalmazza országok szerint, és a termelési tényezőket az élvonalként választott EU15-mintához méri. Az eljárás paraméterei az aggregált termelési függvény (aggregate production function – APF) fontosabb tényezői nemzetgazdasági ágak szerint:

- a termelés két erőforrása (a tőke és a munka, K & L) inputjának változása;
- a tőke és a munka egységére jutó hozzáadott érték (Q/K, Q/L) változása;
- a teljes tényezőtermelékenység (total factor productivity – TFP) változása;
- az előbbi hatékonyságváltozások kapcsán az IFDI állományának változása.

A négy országnak az EU15 átlagához mért felzárkózását a termelékenységi szint (Q/L) változó távolsága (GAP) mutatja nemzetgazdasági ágak szerint.

(A felmért tényadatok szerint alakul az összehasonlított hatékonysági indikátor és eloszlása. Az eljárás alapja a véletlenhatás-modell [Generalized true random effects model – GTRE] és a nem megfigyelhető változók korrelálatlanok a megfigyelt magyarázó változók mindegyikével, a formula hibatagja tartalmazza a nem megfigyelt változókat. – NZ)

A modell a hatékonysági indikátorok tárgyévi távolságait szimulációsorozattal méri, az eredményváltozó a V4 országainak elmaradása az EU15 átlagától, a 2004 és 2013 közötti időszak felmért és becsült ágazati adataival.

(A vizsgálati eljárás alapja a sztochasztikus határ ökonometriai módszeren alapuló paraméteres meghatározása [SFA], ismerteti: Kibara–Kotosz [2019]. Az alkalmazott sztochasztikus modell a minta eleminek időbeli változásait is [Varying Efficiency Dis-

tribution – VED] számításba veszi. További módszertani leírás: Baráth–Fertő [2013]. - NZ)

A szimulációk sorozata a paraméterek véletlen változóival mintegy 500 ezer mintát vizsgált. A számításokból törölték a program első 100 ezer futtatásának eredményét (chain burn-in phase). A paraméterek becslési eredményeiből alkotott eloszlás quantilisei szerint számították az egyes becslési tényezők mediánját és átlagát.

A kibocsátás (Q), a tőke (K) és a beáramló FDI (IFDI) becsült értékeinek nemzetközi összehasonlítása nemzetgazdasági ágak szerinti bontással történt. Az EU15, a V4 és ágazataik kibocsátásainak volumene a bruttó hozzáadott értékkel (gross value added – GVA) mérhető, a makrogazdasági szint hivatalos deflátoraival, a vásárlóerő-paritás (PPP) tárgyévi árfolyamain.

A nemzetgazdasági ágakra alkalmazott termelési függvény két tényezője a tőke (K) és a munka (L) inputértéke. A munka (L) mennyisége az ágazatok foglalkoztatottjainak (és nem a teljesített munkaóráknak) a számával mérhető, tárgyévek szerint. Mérhető az említett termelési tényezők rugalmassága.

A kibocsátás (Q) átlagos rugalmassági tényezője a teljes mintában:

- a tőke inputjának (K) egységnyi növelésére 0,393;
- a munka inputjának (L) egységnyi növelésére 0,276.

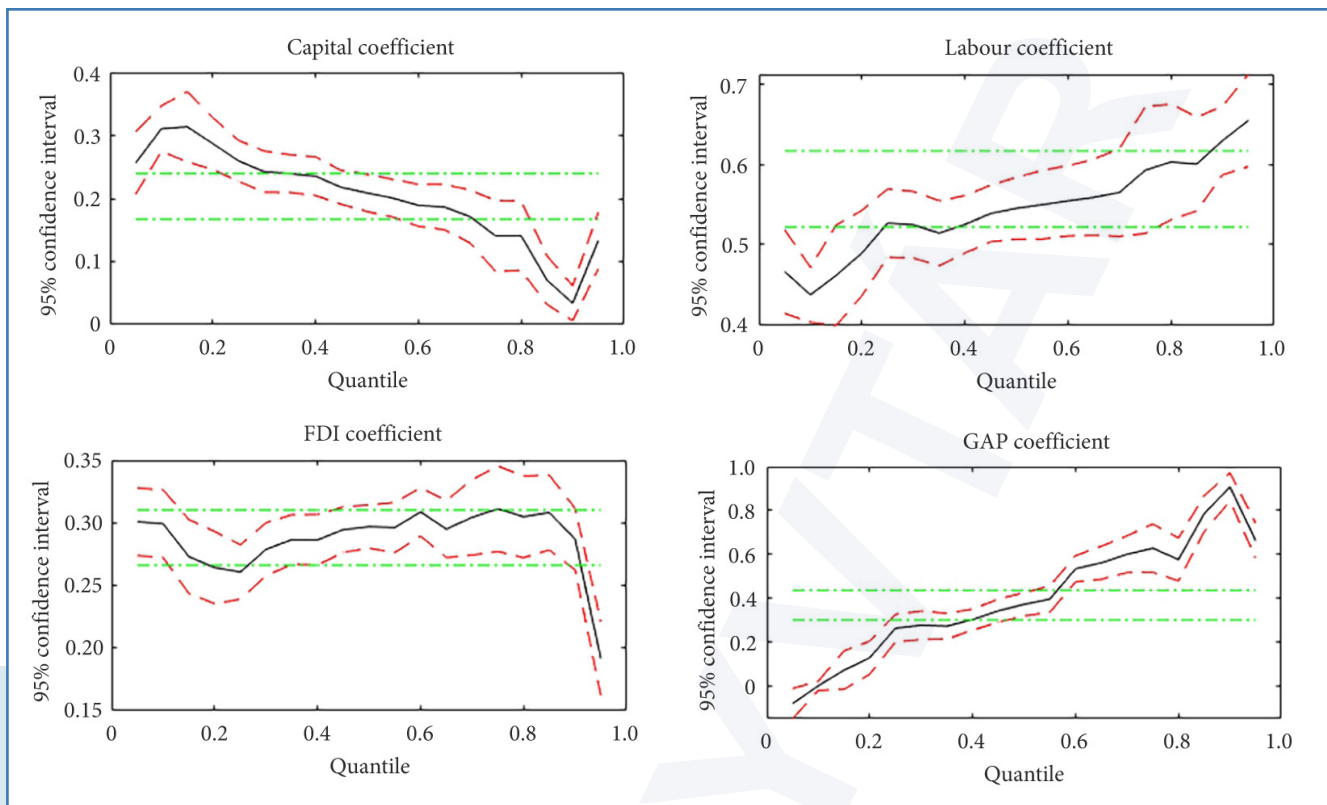
Megállapították, hogy az IFDI-állomány 1%-os növelése a kibocsátás volumenét és a munkatermelékenységet átlagosan 0,057%-kal növelte az időszak éveiben a V4 csoport átlagában.

(A szimuláció eredménye a minta paraméterei eloszlásának mediánja [posterior median in relation to interquartile range – IQR], a tényezők rugalmassága a mediánokkal számítható. – NZ)

A gazdasági ciklus szerint alakult a V4-minta hatékonysági mutatóinak élvonalhoz mért távolsága, és összehasonlítható az IFDI hatása a felzárkózásra. Csökkenő tendenciájú a hatékonysági hátrány, de időbeni késleltetett a tárgyévi IFDI hatása.

A becslés robusztus az egyes ágazati és időszaki részminták összefüggéseit tekintve is, 95%-os megbízhatósági szinten. A részminták egyszerűsített szimulációs eljárásaival is számítottak becslési tényezőket, azok összefüggései megegyeznek a teljes modellszámítási eredményeivel, bár a paramétereik számadatai egymástól eltérnek.

A részminták paramétereire becsült regressziós tényezők a teljes mintában a GTRE-VED modell ténye-

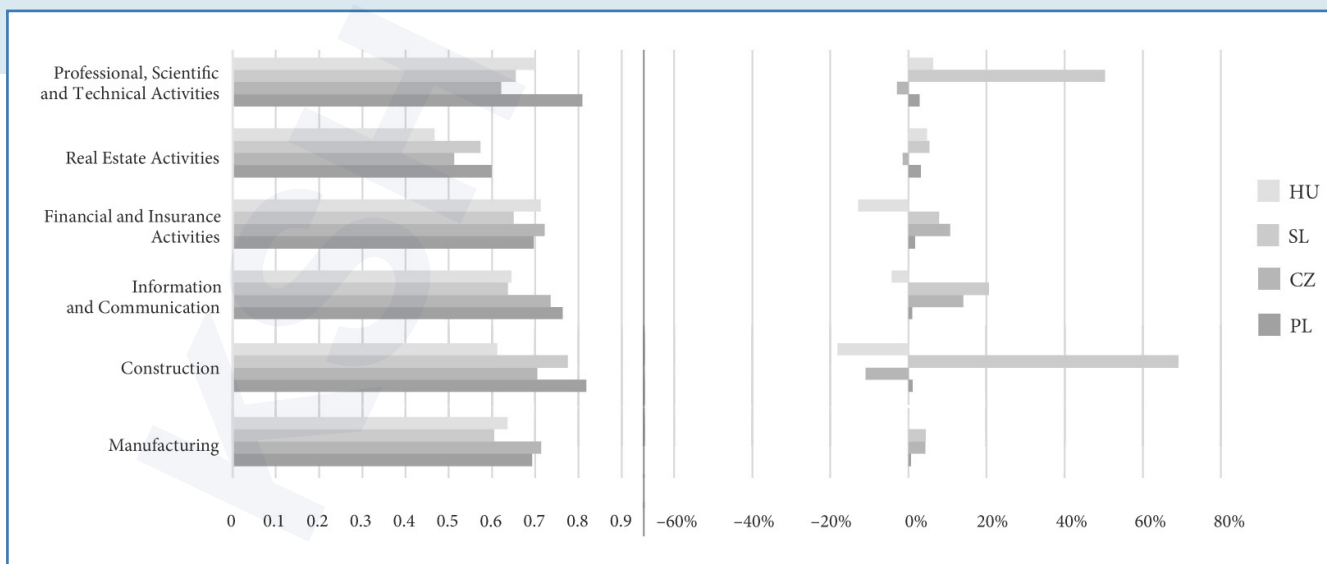


4. ábra: A hatékonyságfüggvény becslési tényezőinek* megbízhatósága a Visegrádi Csoport részmintáinak kvantilisei szerint, 2004–2013, becslt regressziós együttható

*A becslési tényezők: a felső ábra bal oldalán a tőke input, jobb oldalán a munka input; az alsó ábra bal oldalán az IFDI-állomány, jobb oldalán a részminta távolsága az EU15 átlagos termelékenységi szintjétől. A folytonos vonal a szimulált regressziós együttható (quantile regression – QR); a szaggatott vonal a konfidenciatartomány sávhatára. További becslés vonatkozik az itt nem ábrázolt konstans tagra (intercept coefficient).

5. ábra: A műszaki hatékonyság indikátora* (Q/L, bal oldali mező, az Európai Unió tizenöt korábbi tagállamának átlaga 2013-ban = 1,00) és a tartós lemaradás (GAP) százalékos változása (jobb oldali mező, 2004 = 100,0) a fontosabb nemzetgazdasági ágak szerint a Visegrádi Csoport országaiban, 2004–2013

*Az ismertető a forrás ábrájának összesen tizenhárom nemzetgazdasági ágából kiemelte a fontosabbakat. A bal oldali mezőben a tartós szintkülönbségek (GAP) 2013. évi viszonyzáma ágak szerint, a számláló a V4 csoport négy országa (PL, CZ, SK és HU), a nevező az EU15 csoport munkatermelékenysége (Q/L). A jobb oldali mezőben a hatékonysági távolságok százalékos változása a 2004 és 2013 közötti időszakban a fontosabb nemzetgazdasági ágak szerint, ezek a NACE jeleivel (alulról felfelé) C: Feldolgozóipar; F: Építőipar; J: Információ, kommunikáció; K: Pénzügyi, biztosító tevékenység; L: Ingatlanügyletek, M: Szakmai, tudományos, műszaki tevékenység.



zóihez közeli, azonban kisebb a megbízhatóságuk, különösen az eloszlás szélső csoportjaiban. (4. ábra)

(A munkatermelékenység [Q/L] eredményváltozó eltérő rugalmassági együtthatóval reagált a független változók egységnyi változására a tizenhárom vizsgált nemzetgazdasági ágban és időszakok szerint. Az eredményváltozó eloszlásának kvantilisei szerint vizsgált regressziós összefüggések arra utalnak, hogy a tőke [Q], a munka [L], a beáramló külföldi közvetlen beruházás [IFDI] megváltozása eltérő mértékkel járul hozzá az ágazati hatékonyság növeléséhez. – NZ)

A becslés eredményeinek szórását az magyarázza, hogy az eljárások nem különböztetik meg az élvonal termelékenységétől mért rövid, illetve hosszabb távú (ágazati szintű) távolságokat (GAP). A globális gazdasági válság eltérő visszaesést okozott a kibocsátásban, a kapacitások kihasználásában, végeredményben lassította a V4-országok és ágazataik hatékonysága felzárkózásának ütemét. Tény, hogy a vizsgált ágazati részminták heterogén technológiai színvonalúak, eltérő a súlyuk a GDP termelésében.

A számítás aggregált értékei csak tendenciaként jelzik a tényleges minőségi és strukturális változásokat a V4-országokban, azonban a termelési tényezők kezdeti összetétele erőteljesen megváltozott 2004 és 2013 között. A beáramló működő tőke növelte az állóeszközök állományának értékét, módosította a termelés technológiai színvonalát, és megnövelte a tőke és a munka inputjának hatékonyságát.

A tanulmány a technológiai szint élvonalhoz mért távolságára arányszámot alkalmaz, ez a standard

mutató elméletileg 1,00, ahol a munka termelékenysége (Q/L) az EU15 átlagának megfelelő. A felzárkózás a távolságok (GAP) változásaival mérhető. A távolság indikátorának alakulása országok, ezen belül ágazatok szerint is értékelhető. (5. ábra)

A beáramló működő tőke a közép-kelet-európai új tagállamok felzárkózásához főként a nagyobb munkatermelékenységgel járult hozzá. Az uniós csatlakozás előkészítő szakaszában elemezte a várható szerkezeti és termelékenységi hatásokat több tanulmány, például Sass [2003].

Azért figyelemre méltók a tíz évvel későbbi nemzetközi összehasonlítás megállapításai, mert a munkatermelékenység az EU15-térségben „mozgó cél”. A V4 szándékolt felzárkózása a tizenhárom vizsgált nemzetgazdasági ágban eltérő mértékű 2004 és 2013 között, és ennek egyik magyarázó tényezője a külföldi működőtőke közvetlen és tovagyűrűző közvetett hatása.

Az elemzés utal arra is, hogy az IFDI növelte a teljes tényezőtermelékenységet (total factor productivity – TFP), javította a termelési tényezők együttes hatékonyságát, azonban a globális gazdasági válság hatására lassult az élvonalhoz viszonyított technológiai távolság csökkentése.

A korábbi gazdasági növekedési tendenciák 2020-tól megtörttek. A módszertanban kifejett hatékonysági indikátorok alkalmasak olyan újabb nemzetközi összehasonlításokra, amelyek a gazdaság helyreállítását követően mutatják be az élvonalhoz közelítés helyzetét.

NÁDUDVARI ZOLTÁN

IRODALOM:

- KSH [2018]: *A Magyarországon működő külföldi irányítású leányvállalatok tevékenysége a 2016. évi végleges és a 2017. évi előzetes adatok alapján*. Budapest, Központi Statisztikai Hivatal.
- BALATONI, A. – PITZ, M. [2012]: A működőtőke hatása a bruttó nemzeti jövedelemre Magyarországon. *Közgazdasági Szemle*, 1. sz. 1–30. o.
- GÁL, ZOLTÁN [2019]: Az FDI szerepe a gazdasági növekedés és a beruházások területi differenciálódásában Magyarországon. *Közgazdasági Szemle*, 6. sz. 653–686. o. <https://doi.org/10.18414/KSZ.2019.6.653>
- MAGYAR NEMZETI BANK [2020]: *Termelékenységi jelentés*. Budapest, Magyar Nemzeti Bank.
- KIBARA, M. J. – KOTOSZ, B. [2019]: Estimation of stochastic production functions: the state of the art. *Hungarian Statistical Review*, 1. sz. 57–89. o. <http://doi.org/10.35618/hsr2019.01.en057>
- BARÁTH, L. – FERTŐ, I. [2013]: Heterogenitás és technikai hatékonyság – a magyar specializált szántóföldi növénytermesztő üzemek esete. *Közgazdasági Szemle*, 6. sz. 650–669. o.
- SASS, M. [2003]: *Versenyképesség és a közvetlen külföldi működőtőke befektetésekkel kapcsolatos gazdaságpolitikák*. Budapest, Pénzügyminisztérium.