

# Nyitott börtön

*A nem zárt büntetés-végrehajtás  
múltja és jelene \**

**Akik a büntetés-végrehajtás történetével foglalkoznak, jól tudják, hogy annak históriája a ciklikusan megújuló reformok és megújulási törekvések története. Időről időre hol a gyakorlat szakemberei, hol a tudomány képviselői vélik megtalálni a börtön számtalan problémáját megoldó „végső modellt”, a tökéleteset. A börtönügyet megreformáló csodaszerek és megoldások bukkannak föl szerte a világon.**

A javasolt praktikus mintákat azután országos, regionális és világkongresszusok tárgyalják meg, s ajánlják a tagállamoknak gyógyírként a börtön bajaira. Reformmozgalmak sora indul, lobogó lelkesedés vezérelte elkötelezett szakemberek küzdenek a reformok bevezetéséért, majd kis idő múltán a messianisztikus hevület megcsillapszik, s a lelkesülés lelohadván, az új módszerek és formák alkalmazkodnak a meglévőhöz és kicsit jobbítva a dolgokat, részévé lesznek a rezsimnek. Ha e megújító forradalmak nem lennének a büntetés-végrehajtásban, a börtönügy egy helyben vesztegelne.

## Csodaszerek

A 17. században a dologházak intézményének megszületése jelentette a forradalmi utat, mely akkor első ízben és széles kör-

ben a társadalomba visszatérés esélyeinek fontosságát tudatosította a büntető joggyakorlat szakemberében. Kissé egyoldalúan ugyan, de kijelölte a mindmáig vezető utat a reszocializáció sikerességéhez: szigorú fegyelem melletti munkáltatás, munkára szoktatás és a nevelés-oktatás, lelki gondozás állott a kor reformer elgondolásainak középpontjában.

A 18. században a howardi életmű befogadása hozott döntő változásokat: a nők és férfiak, felnőttek és fiatalok elkülönítése, a börtönkörnyezet humanizálása, a sikeres és emberhez méltó büntetés-végrehajtáshoz szükséges és alkalmas intézeti háttér kialakítása fő szemponttá vált az európai börtönügyben.

A 19. század első felében az amerikai börtönügyi forradalom általános modellként kínálta a világnak a magány- és a hallgató rendszert, a teljes és a részleges elkü-

\* Az 1995. február 3-án, a XXVIII. Bács-Kiskun Megyei Jogásznapon elhangzott előadás szerkesztett változata.

lönítés szisztémáját. A század első évtizedei lobogó vitákkal, hatalmas lendületű reformküzdelmekkel teltek, a modern büntetés-végrehajtás hívei heroikus erőfeszítésekkel próbálták megteremteni a rendszerek építészeti és személyzeti feltételrendszerét. Ezzel összefüggésben robbant ki a börtönarchitektúra forradalma, következett be a *tervezett intézetek korá*, a tudományosan szerkesztett, a börtönügyi szakmai kívánalmaknak megfelelő börtönmodellek (mintabörtönök) jeleztek a kívánatos útirányt.

A század második felében az *osztály- és fokozatos rendszerek, a progresszív szisztéma* felbukkanása tartotta izgalomban a szakmai közvéleményt. Az angol és az ír fokozatos rezsimek egybeolvasztották a *pennsylvaniai* és az *auburni* megoldást, kiegészítették a reszocializációs megfontolásokat realizáló *közvetítő intézettel* és a *próbára bocsátás* elemével. A világon alig akadt olyan modern, szervezett büntetés-végrehajtási rendszer, mely a kettő valamelyikét ne vallotta volna magáénak.

A 20. század első felében a büntetőjogi reformmiskolák diadala a klasszikus irányzat fölött büntetettek osztályozását, a fogvatartottak differenciálását eredményezte. Ezzel összefüggésben finomodott a megkülönböztetés, az egyéni kezelés (egyéniesítés), másfelől az ún. biztonsági intézkedések elterjedése volt tapasztalható (dologház, biztonsági őrizet, internálás).

A 20. század második felében a nyitott és félig nyitott büntetés-végrehajtás és az erre alkalmas intézetek megjelenése jelentette a forradalmi változást a börtönügyben.

A mostaniból a 21. századba fordulva a szabadságvesztés-büntetés visszaszorításának lehetőségeit keresik a pönológusok

és az ún. *alternatív büntetésekkel* kísérleteznek... Ebben a fel-fellángoló megújulási szándék jelezte sorozatba illeszkedik tehát a nyitott büntetés-végrehajtás, amelynek eszméje a szokott késéssel, de a szokott intenzitással hazánkba is elérkezett.

## Hazánkban

Ha már most ezt az új intézményt szemügyre vesszük, s annak történeti gyökereit szemléljük, úgy vélem, legkevesebb három előzménye van. A tömlőc és az árestum megkülönböztetése, a javítás és a reszocializáció gondolatának meghonosítása, végül a bűnelkövetők osztályozásának eszméje.

A kassai magistrátus a 17. század első felében statutumot alkotott a városi tömlőc fölé építendő felház kialakítására. Ez a rendelkezés nem volt egyedülálló sem Európában, sem hazánkban: ekkor már az elhelyezési megoldás mindenféle differenciálódott: a súlyos gonosztevők és latrok befogadására szolgáló, általában föld alatti, nyirkos, sötét carcerrel szemben megjelent a nem dehonesztáló, a városi polgárság előkelőinek vétkeit szankcionálni hivatott árestum (áristom). A káromkodásért, becsületsértésért, perpatvarért, kisebb verekedésekért rendelt árestum végrehajtási körülményei jelentősen különböztek a carcerétől. Két vonása ehelyütt feltétlenül kiemelkedő: az elhelyezés nem különbözött a polgárcsaládok berendezett lakásaitól: tágas, világos, tiszta, levegős, bútorozott szobák szolgálták árestum céljaira, ahol a szabadságelvönáson túl semmi nem korlátozta a bezártat; az árestum végrehajtásában nyomai sem bukkantak fel a sanyargatásnak, a bilincsnak, a böjtöltetésnek. Az árestomozott látogatókat fogadhatott (akár nő-



személyeket is), italt hozathatott, saját ruhájában töltötte le a kiszabott, általában rövid időtartamú szabadságvesztést. Az árestumépületen belül (amennyiben az egy szobánál többre ment) szabadon közlekedhetett, árestumtársaival találkozhatott, együtt mulathatták az időt.

A főtebb már említett, a javítás és a reszocializáció gondolatának meghonosítását lobogójukra tűző amsterdami és északnémet dologházak, a Howard szorgalmazta elkülönítési megoldások a börtönügyben elfogadtatták a *visszavezethetőség* tételét. A reszocializációnak a büntetés-végrehajtás lényegi elemévé válásával állandó kutatási célponttá vált a híd börtön és társadalom között. Kisebb-nagyobb kitérőkkel a börtönügyi praktikum és tudományosság vissza-vissza tért a kapcsolatok erősítéséhez, az összeköttetés szélesítéséhez, börtön és társadalom közelebb hozásának gondolatához.

E munkálkodásban óriási jelentőségű volt a 20. század megváltónak hitt (s valóban rendkívüli jelentőséggel bíró) eszméje a bűnelkövetők osztályozásáról. Az első ízben elkövetők, a megrögzöttek, visszaesők, a fiatalok határozott elkülönítése a börtönügy számára a differenciált kezelést tette lehetővé, mely jó esélyt teremtett a reszocializációs törekvések sikerességéhez.

## Évszázados történet

A nyitott börtön ideájának megszületéséhez hosszú folyamat vezetett el, amelynek végállomása az a nyílt végrehajtás, melyet mi is ismerünk, s melyet Csapó József jóvoltából hamarosan a magyar büntetés-végrehajtás is meghonosít. Ne higgyük,

hogy az ilyen eszmék előzmények, megelőző kísérletezések nélkül születnek. A társadalom és a furcsa „fekete doboz” közötti közlekedés kérdése évszázados gondolkodás és kísérletezés tárgya. Az eredetileg elkülönítésre szánt, a társadalomból kiemelt latrok és gonosztevők elhelyezésére szolgáló, a társadalom megvetését (is) kifejező tömlöcből kifejlődő modern börtönnek a terhes hagyatékot, az elszigeteltséget nehéz küzdelemben kellett és kell mindmáig mind szűkebb terepbe szorítani. Maga a folyamat, a börtön „kinyitása” évszázados történet.

A börtönviszonyok humanizálása nem a közlekedési szabadság azonnali megadásával kezdődött. A hagyományos börtönfelfogás, melyet a büntetés-végrehajtás a tömlöctől örökölt, s melyet a pennsylvanai vagy magányrendszer csak fokozott, igen lassan vetkőzte le szigorúan zárt rendszerét.

[Az első lépést a *belső enyhítések* irányába tették meg. A kemény amerikai magányrendszert a belga modell „javította” a hivatalos látogatások formájával (lelkész), orvos, börtönigazgató, felügyelő rendszeres megjelenése). A belső szigor a közös foglalkozások, a közös munkáltatás bevezetésével tovább mérséklődött.

A nehezebben megtett *második lépés a külső zártásgot csökkentette.* Minthogy a szabadságvesztés-büntetés lényegét hosszú időn át a külvilágtól való elkülönítésben látták (a szabadságvesztés lényege a szabadság elvesztése), igen nehezen engedett teret a börtönügy a külső kapcsolatok kiszélesítésének. A levelezés, az újság, a látogatók beengedése a büntetés-végrehajtás rendszerébe forradalmi újításnak számított.

Az elítéltek kiengedése, bár voltak

elözményei a feudális büntető gyakorlatban (úgy is, mint külső munka, s úgy is, mint nyilvános megvertetés, megszenyénítés), sokkal tovább váratott magára. A 19. század végrehajtó rezsimjei nehezen illesztették be elképzeléseikbe a kijárást. Kedvezményként ugyanis a szabadságvesztés szoros értelmezése gátolta, a külső munkáltatástól biztonsági okokból húzódoztak; a nyilvános munkát pedig a humanizmus szellemében, a rab jogaira és becsületére történt hivatkozással utasították el.

Nagy lépés volt a 19. század második felének általánosan elterjedő reformeszméje, a *progresszív szisztéma* térhódítása. Az új rendszerbe épített közvetítő fokozat lényegében már a nyitott börtönt készítette elő alapeszméjében is és rendszerében is. Alapeszméjében, amennyiben a reszocializáció új feltételeként megfogalmazta a társadalmi létfeltételekhez közelítő életkörülmények kialakítását, a visszatérés alfajaként fogalmazta meg a visszatérés útjának speciális kialakítását. Rendszerében, amennyiben meg kellett találni a lehetőséget és ki kellett dolgozni a kiválasztási szisztémát, a közbiztonsági rendszert, a visszavezető metódusokat. Mindezek mellett a fokozatos rendszer közvetítő intézete még csupán a büntetés-végrehajtás periferiája, annak függvénye; nem a büntetés-végrehajtás céljának megfogalmazásába illeszkedik bele, csupán egy technikai elemként, lényegében a szabadságvesztés-büntetés egy mozzanata.

A 19–20. század fordulójának hatalmas vívmánya volt a bűnelkövetők differenciálásának keretein belül a *fiatalkorúak speciális kezelése*. Mint tudjuk, az első nyitott vagy félig nyitott intézetek javítóintézetként születtek meg, s a „fertőzés” forrása az lett, hogy számos országban a javítóintéze-

ti nevelést a büntetés-végrehajtás rendszerén belül szervezték meg. A „kór” terjedése innentől megállíthatatlan. (1908-ban létesítették a Borstal intézetet 16–21 év közötti, fegyházra vagy fogházra ítélt fiatalok számára Angliában. Ez a javítóintézeti modell utóbb fogalommal vált. Jellegzetessége volt az új intézet- és végrehajtási típusnak, hogy egyfelől a büntetés-végrehajtás szervezeti keretein belül tartották a végrehajtást, másfelől azonban lemondtak a szigorú őrzésről. Teljesen új jelenség: a börtönfelügyelők helyett „civiliek” léptek a pályára: tanárok, pszichológusok, munkafelügyelők, polgári szakemberek kezelték a bennlakókat.)

A 19–20. század fordulóján – nem kevéssé a deportációk eredményeként – a felhalmozott tapasztalatok és a büntetés-végrehajtási intézetek zárt munkahelyein egyre nehezebben megszervezhető munkáltatás negatív perspektívái nyomán egymásra születtek a mezőgazdasági munkatelepek, reformeszmévé nőtt a mezőgazdasági munkáltatás. A szabadban, friss levegőn végzett munka egészséges volta a kor minden szakmunkájának érvei között előbukkan. E telepek lesznek az első nyitott és félig nyitott büntetés-végrehajtási kísérletek befogadói.

A hagyományos börtönfelfogás fellazításához feltétlenül szükséges volt az a második világháborút követő szellemi áramlat, mely a *reszocializáció eszméjét* versenytárs nélkülinek tekintve, a társadalmi visszatérést még a biztonságos őrzésnek is elébe helyezte. Intenzív kutatások indultak meg részben a belső rezsím kötöttségeinek oldására (például az uralkodóvá vált tézis szerint a fegyver, az elítéltet provokáló minden eszköz és magatartás kerülendő); részben a közvetítő intézet mintájának ki-



bontásával a külvilággal létesítendő kapcsolat kiépítésére és fenntartására. Emellett igaztalanok lennének a praktikummal szemben, ha megfeledeknének az olyan belülről induló mozgásokról, mint a második világháború örökségének, a koncentrációs- és internálótáboroknak büntetés-végrehajtási célú átalakítása, melyek ugyancsak több helyütt adtak otthont nyitott vagy félig nyitott intézeteknek.

## Bizalmi elv

Ez a háború utáni szellemi és gyakorlati közeg hívta életre a nyitott és félig nyitott intézeteket. Az ENSZ 1955. évi genfi kongresszusa állásfoglalásában nemcsak ajánlotta tagállamainak a nyílt börtönmodell alkalmazását, de mint legjobb megoldást minősítette a büntetés modern céljainak elérésére. Az úgynevezett minimumszabályok mindenekfelett a reszocializációra tekintettek. Célként tűzték a büntetés-végrehajtás elé, hogy teremtsen meg az akaratot a törvénytisztelő életre. Ehhez láttak eszközt az úgynevezett *félintézeti megoldásokban*, mint a *fél szabad házak*, a *nevelőotthonok*, a *nappali oktató központok* és a hasonló intézmények kialakításával.

A nyitott és félig nyitott büntetés-végrehajtás létrejött nemcsak európai jelenség volt. Latin-Amerika, a 20. századra nagy kísérletező kedvvel csatlakozott a börtönügy főbb áramlataihoz.

*Chilében* igen korán, 1944-ben született nyílt intézet, Santa Maria szigetén. Az őrzés rugalmas, enyhe volt; a végrehajtást mezőgazdasági munkavégzés mellett szervezték. Igaz, a sziget fekvése, távolsága a szárazföldtől garantálta a biztonságot. A probléma inkább a sziget lakóival volt. Az intézet vezetőinek beszámoló szerint töb-

bet kellett foglalkozniuk az őslakosok megnyugtatóásával, mint saját foglyaikkal.

Ebbe az intézetbe egyébként azok kerülhettek, akik három évnél többre ítéltettek, büntetésük 1/3-át már letöltötték zárt intézetben, felvételüket kifejezetten kérték, a munkavégzésre alkalmasak voltak, enyhe volt a társadalomra veszélyességük, személyükben a reszocializációnak voltak esélyei.

Érdekes megoldás volt – hosszabb előkészítés és kísérletezés után – az Argentína 1967. évi büntetés-végrehajtási törvényében választott szerkezet. A törvény a fokozatos rendszert fogadta el alapelvül, kissé más megközelítésben, mint az európaiak. Fokozatai voltak a *megfigyelés*, az *átnevelés*, a *próbára bocsátás* (más definícióval, mint az általában elfogadott értelmezés: nyílt intézetben végrehajtott, félig szabad megoldást jelentett).

A „próbára bocsátás”-hoz vezető átmenet egy úgynevezett *bizalmi fázis* kötötte össze az átneveléssel, melynek lépcsői voltak: őrzés nélküli munka a bv. intézetben; majd őrzés nélküli munka a bv. intézetben díjazás mellett; ezután szabad közlekedés az őrzött övezet (cordón de custodia) belsejében; ezt követően munkába járás és visszatérés a többi fogolytól eltérő időben; végül látogatók fogadása, pihenés.

A „bizalmi fázisba” kerülés feltétele a *concepto bueno* volt, az elélt megjavulásra képesnek minősítése.

## Európában

*Európa élvonalában* az angolok, a hollandok és a skandinávok haladtak.

Az angol büntetés-végrehajtási rezsim óvatos kísérletezés után, az ötvenes években, zömében mezőgazdasági jellegű tele-

peken hozta létre első félig nyitott intézeteket, melyek a hetvenes évekre már kb. ötödét fogadták be az elítélteknek. Ma már az első ízben rövid távra elítéltek java része e nyílt rendszerben, helyi börtönben tölti szabadságvesztését.

A *holland büntetés-végrehajtás* 1957 óta rendelkezik nyitott börtönökkel (Eggelshofen, Hoam, Zutphen voltak az elsők). A zárt börtönben tanúsított fegyelmessé válás és javulásra való esély alapján egy e célra életre hívott bizottság döntött arról, hogy az elítélt, szabadságvesztés-büntetésé egyharmadának letöltése után, átkerülhet-e nyílt intézetbe. A holland intézetek a teljesen nyílt megoldás mintapéldái: a beutaltak napközben kint dolgoznak a városban, rendes bérezést kapnak, részesei a társadalombiztosításnak, felügyelet nélkül járnak munkahelyeikre, s csak estére kell megjelenniük szálláshelyükön („éjszakai börtön”).

A nyílt intézetek igazi otthona mégis a *skandináv modell*, mely nemcsak kísérletként, a büntetés-végrehajtás kiegészítő elemeként alkalmazza a nyílt intézeteket, de egyenesen a börtönügy fő princípiumává emelte azokat. Általánosan elismert a szakirodalomban, hogy a skandináv modell előfeltétele volt a rendkívüli gazdasági fejlődés, a békés történelem és a speciális bűnözési struktúra, melynek jellemzője az elenyészően kevés bűn. *Dánia* példáján: 1960 és 1978 között 270 százalékos volt a bűnözési ráta emelkedése, ezen belül azonban a szexuális bűnözés csak 1, az erőszakos cselekmények is csak 2 százalékkal voltak jelen. Ilyen kedvező körülmények között tűzték zászlajukra a skandináv államok a hagyományos börtönök visszaszorítását. Dániában 1974-ben a hosszabb időtartamra ítélték is 50 százaléknál nagyobb részben nyílt intézetben töltötték.

## Nyitott, félig nyitott börtön...

A történeti fejlődés során kialakult a *nyitott és félnyitott börtön*. Maga a kettős megkülönböztetés is a fejlődés fokozatait jelzi, azt a folyamatot, mely a börtön lépésről lépésre történő kinyitásával eljutott a falak és kapuk nélküli végrehajtáshoz. A zárt és a nyitott intézetek közötti fokozatokat az enyhítés eszközeivel szokták kifejezni, mint a külső foglalkoztatás, vagyis munkavégzés intézeten kívül, felügyelet mellett; kijárás, azaz munkavégzés intézeten kívül, felügyelet nélkül; kilátogatás, külső rendezvényen (színház, sport, mozi stb.) való részvétel, felügyelet mellett vagy anélkül, eltávozások rendszere, szabadság.

*Nyitott börtönnek* tekinti a szakirodalom azt a büntetés-végrehajtási intézetet, melyben semmiféle fizikai kényszert nem alkalmaznak, beleértve a kerítés hiányát, a nyitott ajtókat és a speciális kezelőszemélyzetet is.

*Félig nyitott* az az intézet, melyben a biztonsági berendezések részben kiépítettek, miként a magas kőfal vagy drótkerítés, de az intézeten belüli mozgásszabadság megengedett.

*Különleges megoldásként* tartható számon a külvilág beengedése a büntetés-végrehajtás területére. Példának okáért szabad munkavállalókkal dolgoznak együtt a beutaltak a finn munkatelepeken vagy Németországban, ahol az intézeti munkahelyek üres helyeit külső munkásokkal töltik be, köztük olyanokkal is, akik már szabadultak, s tanulmányaikat bejáróként fejezik be. *Göttingen-Leineberg* intézetében bevett gyakorlat, hogy az intézet létesítményeit a környék lakóival közösen használják: az úgynevezett export-import modell-



ben az elítéltek kijárnak a különféle köz-művelődési intézményekbe, de uszodája, tornaterme, kultúrterme a lakosok rendelkezésére áll.

### Szökésveszély

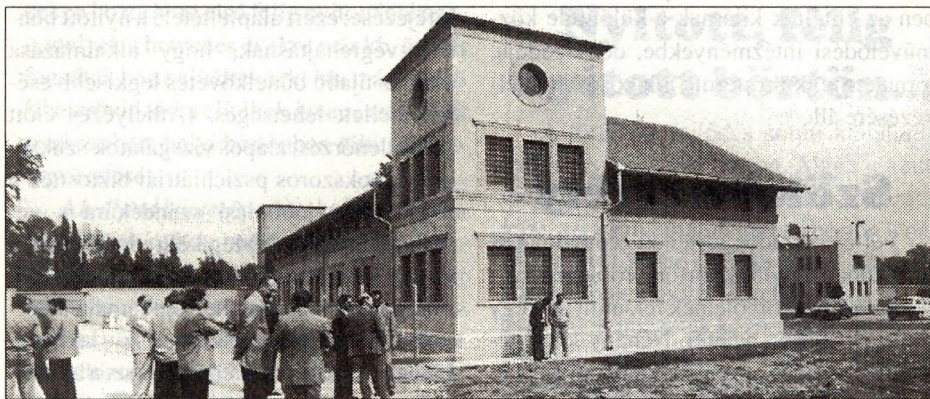
Fél évszázados történeti tapasztalatok birtokában a nyitott börtön problémái szélesebb kérdéskört ölelnek fel, mint ami egy rövid előadásba befér. Néhány lényegesebből szólván, mindenekelőtt megemlítendő a szökésveszély. Az *őrzés nélküli végrehajtás* a teljesen nyílt intézetekben állandó csábítást jelent a fogvatartottaknak. A legegyszerűbb választ adják a nyílt rezsimek a szökésre: az illetőt a zárt intézetbe történő visszakerülés feltétel nélküli szankciója, a nyitottság minden kiváltásának elvesztése, néhány skandináv államban a sarkkörön túlra helyezés fenyegeti. Gazdaságilag kevésbé fejlett országokban a végrehajtás minősége, a nyitott intézet kínálta életkörülmények és a külső életben várható feltételek közötti különbségek is kellő visszatartó erővel hatnak. E körbe tartozik annak megemlítése is, hogy a korai elgondolások nagy hatékonyságú komplex intézménye helyébe egy részlegesen alkalmazható modell lépett: az európai tapasztalatok szerint a nyitott rezsim csak a bűnelkövetők bizonyos típusára vonatkozik, azokra, akikben a reszocializációs hajlam amúgy is erős volt. A nyitott büntetés-végrehajtás mellett mindenütt funkcionálnak a bűnözőtársadalom másik hányada részére rendszeresített szigorú, zárt intézetek.

A nyitott büntetés-végrehajtásnál az egyik legnagyobb gond nem is a rendszeren belül van, hanem azon kívül: *a lakosság meggyőzése, s a börtöntípus elfogadtatása*. A lakosság egyik fő érve veszélyérzetének

kifejezése: ezért alapfeltétele a nyitott büntetés-végrehajtásnak, hogy alkalmazása csak az újabb bűnelkövetés legkisebb esélye mellett lehetséges. (Áthelyezés előtt erős ellenőrzés, alapos vizsgálatok szükségesek, sokszoros pszichiátriai biztosíték a fogvatartott jobbulási szándékára s veszélytelenségére.) Meg kell(ett) küzdeni a társadalom hagyományos börtönfelfogásának módosításáért is. Régi témája a börtönügyi tudományosságnak a lakosság büntetésekről vallott elképzelése, a börtönnek, mint elszigetelő, „rossz” helynek tételezése, melynek módosítása nélkül lehetetlen a reszocializációs célok valóra váltása. Ahogyan nagy gond a valós (külső) életviszonyok és a belső, általános intézményi jellegből folyó ellátási kötelezettség garantálta életnívó közötti olló kinyílása is. A társadalom nehezen veszi tudomásul, hogy a bűnelkövető jobb körülmények között tölti büntetését, mint törvénytisztelő polgára. Ez az ellenkezés (sokszor demagóg kitélektől sem mentes érvelés) pedig fokozott propagandatevékenységet igényel a börtönügyi szakembereitől és pártolótól.

### Előnyök, hátrányok

Relatív probléma a rendszer drágasága. Ez persze nem így önmagában igaz, hiszen a működő nyitott rendszerek, melyek őrszemélyzet nélkül, kevesebb biztonsági berendezéssel, a fogvatartottak önfenntartó munkájával funkcionálnak, nyilvánvalóan olcsóbbak a hagyományos intézetnél. Ugyanakkor speciális építkezési stílust igényelnek, erre nem jók a büntetés-végrehajtási intézetek (hacsak szerencse folytán nem jut birtokába a szovjet laktanyáknak, náci légereknek, melyek relatíve kis költ-



séggel átalakíthatók a jelzett célra); a hagyományos börtönépítészeti körülmények között nem érhető el ugyanaz a hatás és érzet, mint a speciális épületegyüttes esetében. (Általánosan elterjedt pl. a teleszterű berendezés és az úgynevezett pavilonstílus). Kissé gúnyos vélemény szerint a skandináv nyitott börtön egy gazdasági udvar és egy szanatórium keveréke.) A költségek emelkedéséhez járul még a személyzet összetétele és létszáma. Példának okáért a svéd büntetés-végrehajtásban a nyolcvanas években 48 elítélttel átlagosan 50 alkalmazott foglalkozott. Az alkalmazottak gyökeresen másfajta minőségi követelményt képviselnek. Mivel a nyitott börtönben a börtönfelügyelő úgymond nem hatalom, felfogásában nem a társadalom megvetését közvetíti, hanem partnere a fogvatartottnak a reszocializációs próbálkozásokban. Ez egy új típusú, toleráns, jól képzett, szakmailag teljesen mást jelképező személyzetet követel: egyfelől szinte a teljes személyi állomány kicserélését igényli, másfelől a viszonylagosan kis költséggel képzett őrszemélyzet helyére magasan kvalifikált, társadalomtudományokban jártas szakemberek kelleneek.

A nyitott börtön legnagyobb előnye-

ként fogalmazta meg a tudomány és a gyakorlat a humanizmus diadalra jutását a börtönügyben. A félnyitott és nyitott büntetés-végrehajtásban jutott a büntetőhatalom legközelebb az emberhez méltó szankciómodell kialakításában, itt a legnagyobb az esély a reszocializációra. A félnyitott és nyitott büntetés-végrehajtás keretei között lehet a leghatékonyabban kiszűrni a nem kívánatos és káros börtönártalmakat. Benne a zárt intézetnél összehasonlíthatatlanul nagyobb az esély a megjavításra (az értékelésnél tekintetbe véve persze a válogatás speciális szempontjait is). Minthogy a nyitott és félnyitott rendszerek egyik fő eleme a saját felelősségérzet növelése, a személyiségépítés komoly reményekkel startol e rezsimben. (Ezért találjuk a jogszabályokban és a gyakorlatban mindenfelé, hogy az elítélt csak saját beleegyezésével kerülhet ilyen intézetbe.) Ez akkor is érvényes, ha az illető a lehető legjobb esélyeket mutatja a javulásra, a visszatérésre, de kifejezett akarátának hiánya megakadályozhatja nyílt intézetbe kerülését.

A nyitott és részlegesen nyitott büntetés-végrehajtás perspektíváiról szólva le kell szögezni, hogy a nyitott börtön évszázadunkban kitörölhetetlen és mellőzhetet-



len elemévé lett a börtönügynek. Hol csak kísérleteznek vele, hol az intézeti lánc több mint felét adja. Ez vitathatatlanná teszi jelentőségét, beépülését a büntetés-végrehajtásba. A csökkent lelkesedés idején térfoglalása nagyon változó a legszélsőségesebb skandináv (50–60 százalék) és az azt elutasító rendszerek (kb. 10–15 százalék) között. Ennek illusztrálására néhány németországi adat az 1979/80-as statisztikákból (melyek az összes fogvatartotton belül a nyitott intézetben elhelyezettek százalékos arányát jelzik):

országos átlag:	8,5 százalék
ebből:	
Schleswig-Holstein	3,3 százalék
Hamburg	22,4 százalék
Alsó-Szászország	11,5 százalék
Hessen	0,6 százalék
Rajna-vidék	3,9 százalék
Saar-vidék	8,5 százalék

## Zsákutca?

Ugyanakkor, mint Lőrincz József legutóbb megállapította: a nyitott büntetés-végrehajtás, ami szinte teljesen bevált a fiataloknál, nem alkalmazható minden kétely nélkül és korlátlanul a felnőtt bűnelkövetőknél. Nem hagyhatjuk említés nélkül azt sem, hogy 1980-ban már a svéd büntetés-végrehajtás zsákutcájáról beszéltek és cikkeztek, a „reszocializáció mítoszának megkopásáról” szóltak a tanulmányok és értékelések. A visszaesési mutatók ugyanis nem javultak, dacára a rendszer fenntartására fordított magas összegeknek. A szökésekről ugyan el lehetett mondani, hogy rátája nem magasabb az európai zárt-

intézeti átlagnál, de ez mégsem a várt eredmény egy ennél nagyobb reményekkel létrehozott intézetben! Emellett tartósan 80 százalék körüli a visszaesési mutató – még akkor is, ha ma már tudjuk, önmagában e rátából nem szabad kiindulni és nem is lehet egzakt minősítési megállapításokat tenni a büntetés-végrehajtás értékelésére vonatkozóan.

Maga a svéd büntetés-végrehajtás is újabb irányokban próbálkozik kitörni a zsákutcából. Egyes tendenciák arra utalnak, hogy erősödik a hagyományos börtönügyi vonulat: visszatérés tapasztalható a zárt intézet modelljéhez (szuperbörtönök, szigorúan zárt börtönök létesülnek). A reformerek pedig továbblépéseket követelnek: kitörést a nyíltság irányában! Kísérleteznek a „biztonsági felügyelettel”, melyet ők „szabad lábon büntetés-végrehajtásnak” neveztek (letöltés családnál, kollégiumban, egészségügyi intézményben, katonai szolgálat keretében).

Vagyis a nyílt büntetés-végrehajtás legalább olyan Janus-arcú, mint a legtöbb eddigi „új hullám” reformjelensége. A nyitott intézet csak a zárt intézet mellett vagy abban, tehát egységes szisztémát feltételezve funkcionálhat. A félnyitott és nyitott büntetés-végrehajtás misztifikált, megváltónak kikiáltott rendszere napjainkra praktikumban hasznossá szelődött, a gyakorlati szakemberek által adaptált, nélkülözhetetlen eleme lett a börtönügynek. Ha realisan tekintünk rá, nem a csodaváró, hanem a higgadt alkalmazó és értékelő szemével, nem vitatható, hogy jelentős eszmei és gyakorlati hasznot hajt, s nem mellőzhető a 21. század küszöbén egy humanizált büntetés-végrehajtási rendszerben.

*Dr. Mezey Barna*