

A Gyűjtő szíve

Századvégi nagyüzem • A naivság csapdái • Inkább férfiaknak való

Magyarországon az első világháború előtt kilenc országos büntetőintézet, hatvanöt törvényszéki és háromszáztizenhárom járásbírószéki fogház működött. Érdekes összehasonlításként szolgál: azokban az időkben is 13 ezer volt az elítéltek száma, ugyanannyi, mint ma.

Érdemes visszalapoznunk az ezt megelőző időkbe, amikor büntetési nemként Európában kialakulóban volt a szabadságvesztés és a rendkívül elmaradott hazai viszonyok közt zömében várak, kaszányák, tömlöcök töltötték be a börtön szerepét. Már 1843-ban *Szemere Bertalan* új börtönügyi törvényjavaslatot terjesztett elő; számos, kifejezetten börtönügyi monográfia született. Az egyik legjelentősebb ezek közül *Eötvös József* műve *Vélemény a fogházjavítás ügyében* címmel, de *Kölcsey Ferenc*, *Kossuth Lajos* és *Deák Ferenc* is írt börtönügyben, jelezve a legnagyobb hazafiak elégedetlenségét a cellák elavult, egészségtelen állapota miatt.

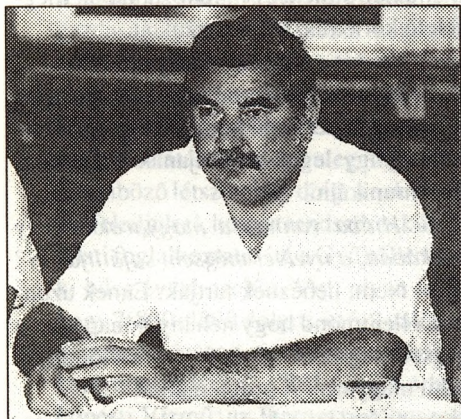
Valóságos sírboltok, teljesen sötétek, bűdösek, faágy, lánc, szükségvödör mindössze a berendezésük. A vizes vár börtönpincékben gyerekek sírása hallatszik; együtt helyezték el a férfiakat, nőket, gyerekeket. Jobb híján szokás volt ugyanis a várakat átalakítani börtönné, dologházzá. A kiegyezés környékén számtalan vizsgálatot végeztek e sötét cellákba alászállva és megállapították azok elavultságát, ember-

telenségét. A század végén derült fény a dohos pincékre; ekkor kezdtek építeni a meglévő fegyintézetek mellé újabb intézeteket, ekkor létesült a szegedi, soproni fegyház és több, megyei törvényszéki fogház, majd kialakulnak az úgynevezett közvetítő intézetek, Kisharta, Vác, Márianosztra, Lipótvár, Nagyenyed.

A legnagyobb épületkomplexumot Budapest határain túlra, kukorica- és répaföldek szomszédságába tervezik elhelyezni. Vidéki miliőben, de Budapest székesfővárosához tartozóan *Wagner Gyula* építész terve alapján 1896-ban épült fel a Királyi Gyűjtőfogház, az amerikai philadelphiai építészeti irányzatot követő csillagbörtönné.

A Gyűjtő, a *Budapesti Fegyház és Börtön*, ma az ország legtöbb mozgással (mozgatással) járó, legtöbb fogvatartottat befogadó büntetés-végrehajtási intézménye.

Beck Géza ezredessel, a börtön és fegyház parancsnokával folytatott beszélgetésünkben ennek a mamutüzemnek a mindennapjai elevenednek meg, ismét egy századvégi börtönreformáló törekvéseinek né-



zópontjából. Nem a közelgő évforduló a fő gondolat, hanem a funkciók és tennivalók sokasága.

– *A II. világháború utáni Budapesti Országos Börtön elnevezést jóformán senki sem ismeri, míg a Gyűjtőt mindenki. Miért van ez így?*

– 1896-tól negyven éven át a gyűjtőfogalmat e ház a funkcionálási rendszerétől kapta. Már a múlt század végén kialakult a szállítási rendszer, amely napjainkban úgy valósul meg, hogy innen történik az elítéltek ítéleti idő, életkor, nem és egyéb szempontok szerinti elosztása más intézetekbe, az úgynevezett körszállítások keretén belül. A Gyűjtő: ezt éppoly egyszerű kimondani, mint Markót, holott az sem Markó, hanem a Nagy Ignác utcában lévő fővárosi büntetés-végrehajtási intézet.

– *Mikor van a Gyűjtőben csúcspörgő?*

– Minden héten, hétfőn. Húsz jármű, autóbusz, rabszállító gördül be a területünkre. Ötszáztól ezerig terjed a mozgatottak száma, a reggeli órától délután ötig. A Gyűjtőt fogvatartott nem kerülheti el. Innen irányítják a kijelölt helyükre azokat, akiket szabadságvesztés-büntetésre ítélt a

bíróság, és szintén hétfőn kerülnek átszállításra a bírósági tárgyalás előtt állók vagy az egészségügyi intézményekbe beutaltak.

– *Nem túl körülményes, esetleg elavult a szállításnak ez a módszere?*

– Már több elgondolás született a körszállítás megreformálására, de életképesnek egy sem bizonyult. Húsz évvel ezelőtt a körszállítás másképp történt, ám a legcélravezetőbbnek a jelenlegi szisztéma tűnt. Elindultak, ugye, az egyes intézetekből a járművek több börtönt érintve, és csak a hétfőgén tértek vissza. A gépkocsivezetők hétfőn kezdtek, pénteken végeztek. A közelmúltban Lengyelországban is vizsgálták a körszállítás módját, ott a nagyság miatt regionálisan történik. Magyarországon a kisebb távolságok miatt ez nem bevezethető.

– *Befogadó-képességét tekintve megfelel-e a Gyűjtő a korszerű kívánalmaknak?*

– Jelenleg az ország legnagyobb befogadó intézménye vagyunk. A mai létszám 1870. Csökkent kicsikét, ha az előző évek tartósan 2000 emberéhez viszonyítjuk. 1989-ben adták át az általunk B objektumnak nevezett börtönt, amelyet a tervezés során 1200 ember befogadására tartottak alkalmasnak, ám az átadásnál derült ki, hogy kilencszáz főnél több nem helyezhető el benne. Huszonöt négyzetméter alapterületre nyolcan vannak. Az A objektumban két nagy, jobb és bal csillagnak nevezett körletrész található, amelyek egymás tükörképei, háromágú, csillag alakú épületek. A differenciált elhelyezés szempontja megvalósult. A jobb csillagba kerültek a fegyház fokozatú elítéltek, innen történik, külön körletrészen, a körszállítás, míg a bal csillagban a börtön fokozatúak találhatók. Itt helyezük el már ötödik éve a fővárosi bv. intézet átalakítása miatt ide került elő-

zetesen letartóztatottakat. Hatszáz körüli a jelenlegi létszámuk.

– *Ha döntenie lehetne a zárkalakónak, az A vagy a B objektumot választaná?*

– A B objektum nem csillagrendszerű, ahol egy adott helyről a felügyelő minden mozgást észlelhet, nem a klasszikus börtönépítészet jegyében született, hanem teljesen elkülönített szintek vannak, három emelet egy H alakú épületben. A két szárnyat folyosó köti össze, a szárnyakon belül elkülönített folyosók vannak. Egy-egy folyosón 120–150 ember él. Az elítéltek csoportonként együtt étkeznek a kialakított, modern étkezőhelyiségekben. Hogy mennyire ellentmondásos a helyzetünk, munkánk és feltételrendszerünk, jól érzékelteti, hogy a fogvatartott nem a modern, több igényt kielégítő B objektumot választaná, hanem inkább az A-t.

– *Miért?*

– A magyarázat kézenfekvő. Szívesebben tartózkodnak a régi börtönben, mivel ott két-három fő van a zárkában, míg az újban nyolcan-tizen vannak együtt.

– *Hová helyezik el a külföldi állampolgárokat?*

– A B objektumban huszonhat országból hetvenen élvezik a magyar állam kényszerű vendégszeretetét. Nagyonbár arab nemzetiségűek, akiket kábítószercsempészet miatt ítélték szabadságvesztésre, de sok a román, a szerb, a macedon.

– *A szerb háború, a külpolitika sok feszültsége vajon „begyűrűzik” a börtönfalak mögé?*

– Sajnos, igen. A mohamedán, szerb, szláv rokonszenv, illetve ellenszenv különösen sportközvetítéskor látszik. Mindenkinek a neki tetsző ország csapatának szurkol. Eddig egy körletrészen helyeztük el a külföldieket. Hosszas előkészület után most

már a külföldieket is a fokozatuknak megfelelő körletrésre helyeztük át.

– *Vagyis a magyarokkal együtt?*

– Igen, de gondosan ügyelve arra, több azonos nemzetiségű kerüljön egy-egy zárkába, hogy legalább tudjanak egymással kommunikálni.

– *Hiába vannak a magyarokkal egy zárkában, a nyelvet mégsem sajátítják el?*

– Nem, nehéznek tartják. Ennek azonban ellentmond, hogy néhány hónap alatt a legszükségesebb kérésüket már elő tudják adni magyarul. A problémáikat.

– *Az iraki, jordániai, egyiptomi, palesztin, kolumbiai, orosz rabokhoz érkeznek-e látogatók?*

– Ritkán, de jönnek. A mohamedán vallásúaknak külön főznek.

– *Többe kerül az ellátásuk?*

– Nem, a normán belül elviselhető a vallási indítékből vegetáriánus, vagy a disznóhúst visszautasító mohamedán. Szárnyast és szójagranulátumot kapnak.

Szintén a B objektumban helyezik el azokat, akiket a bv. bíró enyhébb végrehajtási szabályok alá helyezett. Külön körletrészen történik az elhelyezésük, egy-egy zárkában négy-öt fő tartózkodik. Vannak, akik őrizet nélkül, külső munkahelyen dolgoznak, kft.-nél, üzletekben. Akad olyan külföldi, aki líbiai üzletember által fenntartott ABC-üzletbe jár ki.

A szórványpéldák mellett a Gyűjtőre a zártság a jellemző. Szigorúan őrzött bv. intézmény, ahol a legkisebb büntetési időtől a tizenöt évi elzárásig széles a skála. A legjellemzőbbnek mondható időtartam 5-7 év.

– *A munkanélküliség jelent-e problémát a Gyűjtőben?*

– Igen nehéz időszakot éltünk át két-három évvel ezelőtt, amikor mintegy 600 embernek nem tudtunk munkát adni.

Jelenleg ez a szám 100 főre csökkent. Így a gazdasági társaságnál közel kétszeresére nőtt a foglalkoztatottak száma. Érdekes tény, hogy a budapesti munkanélküliség ellenére mind nagyobb az érdeklődés a külső foglalkoztatás iránt. Jelenleg négy kft.-nél, különböző létszámban dolgoznak elítéltek. Ne feledjük el, hogy a rendszeres külső vállalati foglalkoztatás itt, a Gyűjtőben alakult ki húsz évvel ezelőtt. Volt olyan időszak, hogy 7-800 elítélt dolgozott 6-9 vállalatnál: nagyberuházáson, építkezésen. Gyűjtősök kezemunkáját őrzi a Dél-pesti Kórház, az Újpesti Vízmű, az Ikarusz autóbuszok sokasága. Az Ikarusz gyárban még feszültséget is okozott a rabfoglalkoztatás. Ugyanazt a munkát végezték az elítéltek délután, mint a szabad munkavállalók délelőtt, ám a teljesítményük 20 százalékkal meghaladta a délelőtti szocialista műszakosokét. A magyarázat egyszerű: hajtotta őket a feltételes szabadulás vágya. A külső munkáltatások hat éve kezdtek megszűnni a körbetartozások miatt.

Térjünk vissza a századvégi börtön gondolatához. Hamarosan 100 éves épület lesz a Gyűjtő. A régi magánzárkára épült, hatszáz főre. A régi ajtókat belülről is ki lehetett nyitni. A körleteken a legkomolyabb

problémát a közel 100 éves ajtók jelentik.

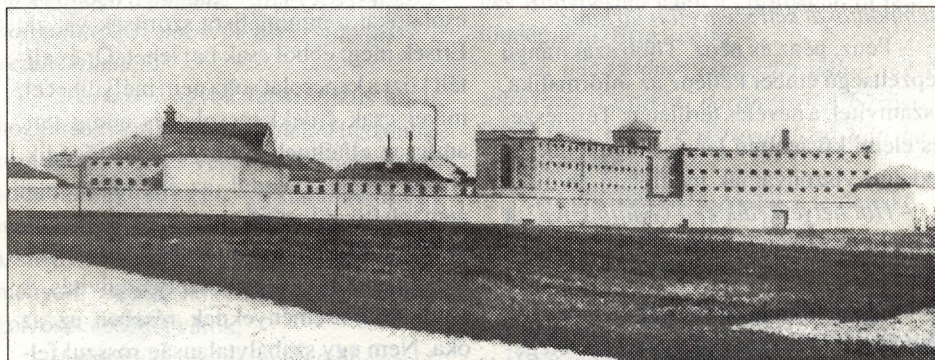
– Több éve elkezdtük az ajtók cseréjét – tájékoztat Beck Géza –, nagy költségvetési tehertételként negyven százalékban sikerült a csere.

– *Hány fegyelmi történi a rosszul záródó, régi ajtók miatt?*

– Hetente 10-15, főleg az előzeteseknél. Ennyit a századvégi börtön biztonságtechnikájáról. Egyes területeken kritikus állapotban van a zárkaépületek tetőszigetelése, homlokzata. A régi épület teljes úthálózata felújításra szorul. A Gyűjtő útjain veszélyes közlekedni akár gyalogosan, akár járművel. Az elmúlt tíz évben rengeteg dolgot újítottunk fel. Megtörtént a teljes általaji víz- és csatornahálózat felújítása, folyóvízzel láttuk el az összes zárkát, minden szinten fürdőt alakítottunk ki. A zárkaablakok teljes cseréjére sor került.

– *E zárkaablakokon milyen kitekintés nyílik az Európa Tanács ajánlásaira?*

– Azok eleve kisebb, két-háromszáz fős börtönökre irányulnak. A kisebb intézményt tartják áttekinthetőnek. A bv. vezetésének helyileg is több elképzelése volt már arra, hogy az ilyen óriási börtönöket különböző régiókra kellene tagolni, hogy ott bizonyos önállósággal működjenek. A



A gyűjtőfogház távlati képe a századfordulón

jelenlegi létszámhelyzet azonban csak azt teszi lehetővé, hogy a két nagy, egymástól elkülöníthető épületrészt, az A és a B objektumot bizonyos mértékig külön irányítsuk, számos tekintetben azonban szükséges az egységesség.

– *Mire gondol konkrétan?*

– Az élelmezésre például. Furcsa volna, ha éles ellentét jelentkezne az étrendben; nehezen fogadnák el az elítéltek.

– *Ha paprikás krumpli van az A-ban, a B-ben se legyen sült hús?*

– Valahogy így. Azonkívül a két objektum közt számos ok miatt előfordul a napi mozgás. A gyógyító–nevelő csoport jelenleg az A objektumban van, a B-ből is ide jönnek át. A különböző kulturális tevékenységek közti eltérés úgyszintén nem célszerű.

– *Az egységességet a megszokás is motiválja?*

– Nézze, bizonyos utólagos beruházásokkal a B objektum teljesen önállóvá válhatna, de nem biztos, hogy célszerű lépés lenne, mert óhatatlanul létszámnövekedéssel járna. De erről nem akarok nyilatkozni. Tény, hogy a Gyűjtő nagyüzem, 98 főt foglalkoztató, komoly, gazdasági osztállyal.

– *A mai, századvégi börtön üzemeltetéséhez szakmailag milyen nélkülözhetetlen szempontokat kell szem előtt tartani?*

– Pénz, pénz és pénz. Több szakirányú képzettségű ember kellene az informatika, a számvitel, a nevelés területén. Természetes elemi kíváncsi lenni dolgozóink jövedelmi viszonyainak megfelelő javítása.

– *Hol helyezkedik el a Gyűjtő szíve? A személyi feltételek „hajtómotorját” értem ezen.*

– Egy rendkívül tapasztalt, hosszú évek büntetés-végrehajtási középvezető rétegében jelölném ki ezt. Azokban a kartársaim-

ban, akik jól ismerik a feladatokat és megfelelően irányítják a részegységeket. Rendkívül nehéz a helyzetünk az örök és a felügyelők tekintetében. Néhány év alatt nagyrészt kicserélődött az állomány. A kihelyezett tiszthelyettes iskolán jelenleg 37-en tanulnak, a vizsgákat júniusra tervezük, de még a nyár folyamán ugyanilyen létszámmal két osztályt indítunk.

– *Miért cserélődik az állomány?*

– Egy része 48-50 év körüli, e középkorú csoport különféle betegségek miatt idő előtt nyugállományba vonul. Ugyanakkor a fiataloknál magas, esetenként 20 százalékot is elér az egyéb okokkal magyarázható fluktuáció. '94-ben ötven volt a létszámhiány: ez mára a felére csökkent.

Először mindenki a biztonsági osztály állományába kerül. A képzés után innen választják ki a körleten szolgálatot teljesítőket. Itt derül ki, valóban alkalmas-e valaki arra a munkára. A szabály megtanulása ugyanis nem elegendő. Az alkalmazás, a gyakorlat a lényeg.

– *Mi az első verem, amibe egy kezdő őr beleeshet?*

– A jóhiszeműség csapdája. A képzetlen munkatársaknak, főleg a fiatal állománynak, szeretnénk olyan felvilágosítást adni, hogy az elítéltekkel való tiltott kapcsolatokat a minimálisra szorítsák vissza. Értsék meg: ebből csak baj lehet. Őr és elítélt közt a kapcsolat soha nem mélyülhet el, mivel csak érdekkapcsolat és addig tart, amíg az elítéltnak ehhez érdeke fűződik. Ha az elítélt szabadul, az érdekkapcsolat nem feltétlenül szűnik meg, hiszen átadhatja közeli barátjának, a másik jómadárnak. Nincs megállás. Nagy veszély a naivitás. A rendkívüli eseményeknek részben ez az oka. Nem egy szabálytalanság rosszul fel-fogott humánumból történik.

– *Mit tegyen az ör. ha megkönyvékezik?*

– Azonnal jeleznie kell, s mi rövid úton leállítjuk. A behálózások rendszerint ártatlanul kezdődnek. Bizonyos apró kérésekkel, egy toll odaadásával. Évente csak néhány esetben fordul elő, hogy valamelyik dolgozónk, a rendszeres oktatás ellenére, kapzsiságból veszélyes kapcsolatot alakít ki.

Az elítéltek már csak azért sem fertőzhetnek mentalitásukkal, mivel hosszas elbeszélgetésre a felügyelőnek nincs ideje, lévén 100–130 elítélt a felügyeletére bízva.

A Gyűjtőben 33 nevelő dolgozik: több kellene. Két pszichológusi státusból csak az egyik van betöltve. 439 az állományi létszám, ebből 65 nő. A biztonsági osztály életkora 26 év, a felügyelőké 29.

– *Nők szeretnek-e a Gyűjtőben dolgozni?*

– Főleg adminisztratív területen találhatók, de a nevelők közt is mind több a nő. Ki kell jelentenem: a közvetlenül elítéltekkel összefüggő munka inkább férfiaknak való. Bizonyos fenntartásaim ellenére állíthatom, hogy a nevelési területen intézetünknel a nők a munkájukat jól végzik.

– *Ezredes úr, előfordul-e, hogy „felmegy önben a pumpa?” Jó és rossz napok, hangulatok, frontok befolyásolhatják-e a vezető munkáját?*

– Kevésbé vagyok rapszódikus alkat, hogy hangulatilag ingadoznék. Huszonhárom éves büntetés-végrehajtási múltamból adódóan vagyok stabil, így stabilizáló egy intézményt. Magamat, persze, nem tartom könnyű embernek. Nyíltan közlöm a véleményem, érthető, hogy másoktól is nyíltságot, őszinteséget várok.

– *Haragszom rád viszonylatokba kerülhet-e vezető a beosztottakkal?*

– Apró összeczordulések lehetnek, de a tartós konfrontálódás ritka. A kritikáimat persze nem mindenki fogadja örömmel. Nem kifelé, hanem belül igényilem rosszaló észrevételeim megemésztését.

– *A magyar börtönügy betegségeit ki lehet-e mutatni a Gyűjtőn, mint azon a bizonyos állatorvosi lovon?*

– Nem akarok nagy szavakat használni, de keresztmetszetében pontosan kimutatható minden. Jó néhány éve mondogatjuk: nehéz évet zártunk! Az 1994-es év az egyik legnehezebb volt, de ismereteim szerint az idei még nehezebb lesz, már csak az anyagi megszorítások miatt is.

– *A századvég vajon nem jár-e együtt, utalva a milleniumi időkre, újabb börtön építésével?*

– Közismert a Gyűjtő zsúfoltsága. Ennek egyik oka, hogy Budapesten, Pest megyében a legmagasabb az előzetesen letartóztatottak száma. Ha hosszú távon gondolkozunk, azt is ki kell mondanunk: a Gyűjtő nem alkalmas az előzetesek fogva tartására már csak építészeti jellegéből fakadóan sem. Nagy valószínűséggel a fővárosi bv. intézet felújítását követően sem kerülnek vissza az előzetesek a Markóba. Ismereteim szerint ezért feltétlenül szükséges Budapesten vagy a környékén új börtönt építeni. Erre a célra.

– *E ház különös atmoszférájához hozzátartozik a gyakori harangszó. A bástyafaltól hús méterre a ravatalozó tölti be szomorú funkcióját.*

– Az elítéltek megszokták a temető közelségét, a harangszó fel se tűnik.

Inkább a temető látogatóinak nehéz megszokniuk, hogy gyakorta egyetlen szavak áradata zúdul a rácsos ablakokból a kegyeletet igénylő környékre.

Pardi Anna