

A miskolci Herman Ottó Múzeum régészeti kutatásai Edelény térségében 2006-2011

A múzeum évkönyve 1957-ben jelent meg első alkalommal és rendszeresen közölte 1991-ig a munkatársai által a megyében végzett régészeti kutatásokat. Ezt a munkát csak a 2008-as kötetben folytatták, ahol az első év adatai 2006-ból származnak. Jelen összeállításunkban a környékünkre vonatkozó adatokat közöljük 2006-tól, mert a korábbi kutatásokról szóló tudósítások megjelentek *A Borsodi Táj-ház közleményei 15-16.* (2004) számában *Az Edelényi Kistérség régészeti leletei a Herman Ottó Múzeum évkönyveiben* című összeállításban.

2006

Bódvaszilas-Nagy-Bene-bérc

Szenthe István bejelentése alapján, a fenti területen 2006. október 24-én leletmentő ásatást végeztek. A lelőhelyen nyolc darab bronztárgyból álló bronz kincslelet került elő (1 db bronzedény, 2 db bronz fűrészlemez, 5 bronz tokosbalta), melyek a késő bronzkorba, a Kyjatice kultúra HB1 időszakába sorolhatóak. A feltárást a Nemzeti Múzeum munkatársai végezték.

Leletmentésen részt vett Rezi Kató Gábor, Szathmári Ildikó, Holl Balázs és Dombóvári Judit.

Irota-Dió-völgy DNy (Szörényi Gábor András)

2006. november 10-én a településrendezési tervhez kapcsolódó örökségvédelmi hatástanulmány helyszíni szemléje során a Dió-völgy és Vadász-völgy találkozásánál egy kisebb ellaposodó területen intenzív leletkoncentrációt tapasztaltunk. Többségében késő bronzkori cseréptöredékeket találtunk, valamint a domboldal alsóbb régiójában néhány Árpád-kori töredék utal 13. századi megtelepedésre.

Szendrő-Felsővár

2006. július 31. és 2007. augusztus 10. között Szendrő város Önkormányzatának kezdeményezésére folytatódott a Felsővár 2001-ben abbamaradt kutatása. A DK-i bástya megfelelő minőségű újrakonzerválása mellett a megbolygatott D-i bástya részleges helyreállítását is célul tűzte ki. A feltárás során kiderült, hogy a 2001-ben a D4 szelvényben megfigyelt fal a D-i bástya korai periódusának Ny-i homlokfala. Feltárássra került a homlokfal és a Ny-i szárnyfal csatlakozásának pontja, valamint meghatározták a két homlokfal találkozásának helyét is. A fal külső oldalához különféle eredetű feltöltési rétegeket töltöttek. A Ny-i homlokfalhoz hozzáépítettek egy feltehetően merevítő funkciójú falat, melynek falkoronája a korabeli járószint alatt maradt. A D3 szelvényben, a 2001-ben megfigyelt fal szintén merevítő funkciójú lehetett, ami egykorú a bástya átépítésével. Meghatározták a második periódusnak a Sáros- és Új-bástya közötti kötőgátnak a helyét és irányát, valamint a kötőgát és a D-i bástya második periódusának K-i szárnyfalának csatlakozási pontját. A feltárt szakaszon a szárnyfalba fa gerendavázat építettek. Csekély mennyiségű 17. századi leletanyag került elő.

Ásatásvezető: Tomka Gábor

2007

Szögliget-Ménes-patak völgye

A lelőhely a völgyet lezáró sánc, az ún. „Szalamandra-ház” telkének D-i oldalával párhuzamosan halad ÉK-DNy-i irányban. A terepbejárásra 2007. február 21-én került sor. A sánc kora eddig ismeretlen, talán 16. századi.

Lelőhely-bejelentő: Sárközy Sebestyén

Szögliget-Szádvár geodéziai felmérése (Szörényi Gábor András)

2007 őszén Szörényi Gábor András és Halász Ágoston régészek, valamint Fülöp Róbert építész irányításával elkezdtük Szádvár mű-

emléki falfelmérését és mikrodomborzati felmérését. A kutatási idényben a vár és környezetének nyugati felét, a belsővárat mértük fel, a K-i területeken 2008-ban folytatjuk a felszíni méréseket.

(A Herman Ottó Múzeum régészeti kutatásai 2006-2007 / Összeállította: Hajdú Melinda = A Herman Ottó Múzeum Évkönyve XLVII. Miskolc. 2008. 169-198. old.)

2008

Hidvégardó, Nagy-Nyilas, 1. lelőhely (Csengeri Piroska)

A lelőhely örökségvédelmi hatástanulmány készítéséhez kapcsolódó terepbejárás során vált ismertté 2008. február 27-én. A községtől nagyobb távolságra, Ny–DNy-i irányban fekvő lelőhely a Sas-pataktól É-ra, a patakhoz közel helyezkedik el kb. 130 x 50 m-es területen. Felszínén elszórtan 4 db kerámiatöredéket (köztük egy vas-tag, széles peremű hombár nagyobb peremtöredékét), valamint egy szerszámkövet és egy horzsakövet találtunk. A leletek császárkori germán településre utalnak.

Munkatársak: Hajdú Istvánné, Hajdú István, Nagy Zoltán, Gyárfási József.

Hidvégardó-Nagy-Nyilas, 2. lelőhely (Csengeri Piroska)

A lelőhely örökségvédelmi hatástanulmány készítéséhez kapcsolódó terepbejárás során vált ismertté 2008. február 27-én. A községtől nagyobb távolságra, Ny–DNy-i irányban fekvő lelőhely a Sas-pataktól É-ra, a patakhoz közel helyezkedik el. Területét egy É–D-i irányú kisebb csatorna szeli ketté. Felszínén nagy sűrűségben találtunk őskori és császárkori kerámiatöredékeket (összesen 167 db-ot), valamint paticsot, egy pattintott követ és egy vassalak darabot. Felszíni kiterjedése kb. 350 x 160 m, iránya feltételezhetően ÉNy–DK-i. A leletek nagy kiterjedésű őskori és egy népvándorlás kori településre utalnak.

Munkatársak: Hajdú Istvánné, Hajdú István, Nagy Zoltán, Gyárfási József.

***Hidvégdó-Nagy-Nyilas, 3. lelőhely
(Csengeri Piroska)***

A lelőhely örökségvédelmi hatástanulmány készítéséhez kapcsolódó terepbejárás során vált ismertté 2008. február 27-én. A községtől nagyobb távolságra, Ny–DNy-i irányban fekvő lelőhely a Sas-pataktól É-ra, a patakhoz közel helyezkedik el. Területén 14-15. századi kerámiatöredékeket (2 db) és egy vassalak darabot találtunk. Felszíni kiterjedését kb. 40 x 40 m-ben tudtuk meghatározni, iránya nem volt megállapítható. A leletek egy kisebb méretű, vagy szántás által még nem bolygatott középkori településre utalnak.

Munkatársak: Hajdú Istvánné, Hajdú István, Nagy Zoltán, Gyárfási József.

***Komjáti-Malom-part
(Csengeri Piroska)***

A lelőhely örökségvédelmi hatástanulmány készítéséhez kapcsolódó terepbejárás során vált ismertté 2008. február 28-án. A községtől DNy-ra, közvetlenül a meglévő töltés mentén, a környezetéből kb. 1 m-re kiemelkedő dombháton a középső neolitikumból (bükki kultúra) származó régészeti leleteket találtunk. A 76 db kerámiatöredék, két nagyméretű paticsdarab, valamint a nagyméretű pattintott kő a felszínen nagy sűrűségben helyezkedett el. A leleteket 325 x 60 m-es, ÉK–DNy-i irányú területről gyűjtöttük, a lelőhely iránya és nagysága azonban ettől eltérő is lehet.

Munkatársak: Hajdú Istvánné, Hajdú István, Nagy Zoltán, Gyárfási József.

***Komjáti-Szokolóczy-féle telek
(Csengeri Piroska)***

A lelőhely örökségvédelmi hatástanulmány készítéséhez kapcsolódó terepbejárás során vált ismertté 2008. február 29-én. A Bódva

bal partján, attól D-re, egy ÉÉK–DDNy irányú kiemelkedésen, 205 x 110 m-es területen néhány őskori vagy népvándorlás kori kerámiatöredéket gyűjtöttünk, melyek egykori településre utalnak.

Munkatársak: Hajdú Istvánné, Hajdú István, Nagy Zoltán, Gyárfási József.

Komjáti-Vadkert (Csengeri Piroska)

A lelőhely örökségvédelmi hatástanulmány készítéséhez kapcsolódó terepbejárás során vált ismertté 2008. február 29-én. A Bódva bal partján, attól D-re, egy egykori mederkanyarulat közvetlen közepében, 170 x 60 m-es, Ny-K-i irányú területen elszórtan néhány őskori kerámiatöredéket találtunk. A leletek feltehetően bronzkori településről származnak.

Munkatársak: Hajdú Istvánné, Hajdú István, Nagy Zoltán, Gyárfási József.

Komjáti-Vadkert 2. (Csengeri Piroska)

A lelőhely örökségvédelmi hatástanulmány készítéséhez kapcsolódó terepbejárás során vált ismertté 2008. március 28-án. A Bódva bal partján, egy kisebb, K-Ny-i irányú kiemelkedésen elszórtan elhelyezkedő őskori (bronzkori?) kerámia töredékeket gyűjtöttünk 110 x 170 m nagyságú területről. A leletek őskori településre utalnak. Elképzelhető, hogy Komjáti–Vadkert névvel illetett, korábban talált lelőhely leletei csupán másodlagos helyzetűek, és erről a dombról kerültek a mélyebb területekre.

Munkatársak: Hajdú Istvánné, Hajdú István, Nagy Zoltán, Gyárfási József.

Perkupa-Dobódél–Kertalja (Csengeri Piroska)

Az ismert lelőhelyen örökségvédelmi hatástanulmány készítéséhez kapcsolódva végeztünk terepbejárást 2008. április 9-én. A domb

É-i szélén nagy mennyiségű középkori leletet, míg teljes területén kevés őskori leletet (kerámiatöredékeket, kova és obszidián pattintékot) találtunk – kivéve annak Ny-i részét. Feltételezhető, hogy az intenzív középkori település a domb É-i felén létezett, míg az őskori település nagyobb területre terjedt ki. A domb 10 m-re emelkedik ki a környező felszínből, É és ÉK felé határozott esésű, így valószínű, hogy a Potranyik-patak Ny-K-i irányú szakaszától közvetlenül D-re található területekre már nem terjedtek ki a régészeti korok települései. A domb É–ÉK-i lejtőin valószínűleg az erózióknak köszönhetően találtunk nagy mennyiségű középkori kerámiatöredéket és követ.

Munkatársak: Hajdú Istvánné, Hajdú István, Nagy Zoltán, Gyárfási József.

Szögliget-Hadi út alja (Csengeri Piroska)

A lelőhely örökségvédelmi hatástanulmány készítéséhez kapcsolódó terepbejárás során vált ismertté 2008. március 28-án. A Bódva jobb partján, közvetlenül a meglévő töltés mellett, 90 x 25 m-es, ÉNy–DK-i irányú területen nagy mennyiségű késő bronzkori (Kyjatice-kultúra?) és egy népvándorlás kori kerámiatöredéket találtunk, melyek egy őskori, valamint egy népvándorlás kori település meglétére utalnak a területen. A lelőhely iránya nem állapítható meg pontosan.

Munkatársak: Hajdú Istvánné, Hajdú István, Nagy Zoltán, Gyárfási József.

Szögliget-Potranyik-patak partja (Csengeri Piroska)

A lelőhely örökségvédelmi hatástanulmány készítéséhez kapcsolódó terepbejárás során vált ismertté 2008. március 27-én. A Potranyik-pataktól Ny-ra a sarjadó gabonában néhány őskori kerámiatöredéket találtunk elszórtan egy kb. 110 x 40 m-es területen. A lelőhely iránya nem megállapítható, feltehetően egy még kevésbé bolygatott település rejtőzik itt a föld alatt.

Munkatársak: Hajdú Istvánné, Hajdú István, Nagy Zoltán, Gyárfási József.

Szögliget-Szádvár ***(Gál-Mlakár Viktor)***

2008 szeptemberében a Szádvárért Baráti Kör kezdeményezésére és a Kulturális Örökségvédelmi Hivatal valamint a Herman Ottó Múzeum szakmai koordinálásával megkezdődött hazánk legnagyobb alapterületű várának ideiglenes állagvédelme. Ebben az évben a vár egyik jellegzetességének számító kör alaprajzú rondellájának, a Lisztes-bástyának az állagvédelmét kezdtük meg.

A rondella belső területén eltávolítottuk a falak mellett felhalmozódott több évszázados törmelékréteget. Ennek a munkafolyamatnak a során csak addig a szükséges mélységig hatoltunk le, amíg az állagvédelemhez szükséges ép falsíkok, falmagok felszínre nem kerültek. Régészeti kutatás hiányában a mélyebben húzódó még érintetlen rétegeket nem kívántuk megbolygatni. Ezzel párhuzamosan megtisztítottuk a falak koronáját, és síkjait a rajta meglepedett növényzet-től és földrétegtől.

A kutatás során három, kifelé szűkülő nyílással rendelkező lőrés maradványait találtuk meg. A rondella középtengelyében elhelyezkedő lőrést, jó állapota folytán sikerült teljes egészében rekonstruálnunk.

Tornanádaska, Dél ***(Csengeri Piroska)***

A lelőhely örökségvédelmi hatástanulmány készítéséhez kapcsolódó terepbejárás során vált ismertté 2008. február 27-én. A községtől közvetlenül D-re a mezőgazdasági művelésű kisebb parcellák területén, kb. 470 x 30 m-en jó megfigyelési körülmények között kevés népvándorlás kori, Árpád-kori és 15. századi leletet gyűjtöttünk, melyek a felszínen elszórtan helyezkedtek el. A lelőhely nagy része feltehetően a jelenlegi település alatt, északabbra húzódik.

Munkatársak: Hajdú Istvánné, Hajdú István, Nagy Zoltán, Gyárfási József.

Tornanádaska-Elháza
(Csengeri Piroska)

A lelőhely örökségvédelmi hatástanulmány készítéséhez kapcsolódó terepbejárás során vált ismertté 2008. február 27-én. A községtől K-re, a 27. sz. főút és a Bódva jobb partja között elterülő szántóföldön a Keresztől DNy-ra, a főút közelében kb. 100 x 30 m-es területen elszórtan 30 db kelta kori vagy kora császárkori kerámiatöredéket (köztük egy korongolt, lyukas fenekű edény alját) és 4 db vassalakot gyűjtöttünk. A lelőhely pontos felszíni kiterjedését a környező területek növényzeti fedettsége miatt nem tudtuk meghatározni.

Munkatársak: Hajdú Istvánné, Hajdú István, Nagy Zoltán, Gyárfási József.

Tornaszentandrás-Kender-föld
(Csengeri Piroska)

A lelőhely örökségvédelmi hatástanulmány készítéséhez kapcsolódó terepbejárás során vált ismertté 2008. március 27-én. A Juhász-pataktól D-re, nagyjából 235 x 90 m-es, Ny–K-i irányú területen egy darab őskori, valamint nagy mennyiségű 17-18. századi régészeti leletet gyűjtöttünk, melyek feltehetően egy bolygatott őskori, valamint egy nagy intenzitású kora újkori településre utalnak.

Munkatársak: Hajdú Istvánné, Hajdú István, Nagy Zoltán, Gyárfási József.

(A Herman Ottó Múzeum régészeti kutatásai 2008 / Összeállította: Hajdú Melinda = A Herman Ottó Múzeum Évkönyve L. Miskolc. 2011. 219-233. old.)

2009

Boldva, István király u. 1.
(Makoldi Miklós)

Boldva, István király út 1. (Boldva 444. hrsz.) területen a Boldva-Beton Kft. (3794 Boldva, István király út 1.) benzinkút építését tervezi. A Herman Ottó Múzeum, szondázó jellegű kutatást végzett a

területen, régészeti megfigyelés keretében (2009. március 3. Jelen volt Makoldi Miklós régész, Horváth Antónia, Tóth Krisztián, Gregóczki Gergő).

A megjelölt helyszínről tudtuk egy korábban, múzeumunk által, a Boldvai Önkormányzat megrendelésére elkészített hatástanulmány alapján, hogy a terület nagy valószínűséggel régészeti lelőhely. Ezt a helyszínre való megérkezésünkkel csak megerősíteni tudtuk, ugyanis már a gyepes felszínen, a szomszédos szántóföld szélén, illetve a 444. hrsz. ingatlanon álló épület kerítése mellett már korábban kis mélységben kiásott házalap betöltésében is régészeti korú kerámiatöredékeket találtunk. Már ekkor meg tudtuk állapítani, hogy a területen bronzkori (Gáva-kultúra), illetve császárkori lelőhely van. A továbbiakban 4 db kutatóárkot nyitottunk, különböző hosszúságban, 2,5 m szélességben. Az árkok humuszosítása során megfigyeltük, hogy régészeti jelenségek, illetve régészeti leletanyag mind a négy árkból előkerült.

Az I. árkot a terület nyugati részén nyitottuk, megközelítőleg É–D-i irányban, közvetlenül a műút mellett (I/A árok). Az árkot a lakóingatlan déli kerítésének sarkától kezdtük kiásni és folyamatosan haladtunk déli irányba. Mivel a humuszréteg egyre vastagabb lett – feltehetően egy egykori, mára teljesen feltöltődött lapály miatt – az árkunkkal veszélyeztettük a műút biztonságát – így azt távolabb folytattuk a műúttól, de azzal párhuzamosan (I/B árok). Az I/A árok részben, mindössze 70 cm-re az úttesttől egy császárkori objektum került elő (S1), mely egy kiégetett falú, négyzetes alakú, feltételezhetően füstölő funkciójú gödör lehetett. Az objektumot félbontottuk – belőle császárkori (3-5. századi) kerámiaanyag és egy sertés alsó állkapocs került elő. Az I/A árkot dokumentálás után, a közeli műút biztonsága érdekében visszatemettük, és kissé keletebbre, az I/A árokkal, illetve az úttal párhuzamosan folytattuk kutatószondánkat (I/B árok). A humusz egyre vastagabb lett, helyenként elérte a 120 cm-t. Az I/B árokból régészeti objektum nem került elő, viszont nyelés közben többször meg lehetett figyelni szórvány kerámiaanyagot, mely a környező, egykor magasabban fekvő területekről mosódhatott le ide a mélyebb részre. Ezek közvetve, az I/B árok közvetlen közelében található régészeti jelenségekre utalnak.

A II. árkot a megrendelővel egyetértésben a vizsgálandó terület közepén nyitottuk ÉK–DNy-i irányban, közel 90 m hosszan, alkalmazkodva a megrendelő által már kitűzött építési fixpontok lehetséges kikerüléséhez. Az árok északi részén, az egykori folyómeder partján jelentős 20. századi feltöltéssel talákoztunk, alatta pedig vastag humuszréteggel, a 130 cm mélyen jelentkező altalajban pedig egy ÉNy–DK irányú, a folyómederrel párhuzamos árok foltjára lettünk figyelmesek (S2). Ebből 18-19. századi vas és kerámiatárgyak kerültek elő, ezért az árok nem régészeti korú. Délnyugat felé folytattuk a kutatóárok ásását és a folyamatosan emelkedő altalajban egyre több beásás foltjára lettünk figyelmesek. Az S3 számú gödör, az árokhoz hasonlóan újkori, viszont az S4-8 számú gödrök és árkok nyesésekor bronzkori cserepeket gyűjtöttünk, az S5 számú gödört félbontottuk. A II. árok felénél viszont, még a humuszban, egy kőpakolásos kemence maradványait találtuk, melyet a nyeső gép félig elpusztított, de a maradék részt fel tudtuk tární (S9). Ebből az objektumból szintén császárkori cserepek kerültek elő, hasonlóan az S1 számú gödörhöz. A II. árok déli részében újabb két darab négyzetes császárkori gödört találtunk (S10-11), melyek közül az egyiket félbe is bontottuk (S10). A II. árok legdélebbi pontján is előkerült egy szabálytalan alakú, betöltését tekintve nagy valószínűséggel bronzkori gödör, melynek nyesésekor cserepet nem találtunk.

Hogy a vizsgálandó területet minél jobban lefedjük úgy döntöttünk, hogy az előzetes megbeszéléssel ellentétesen nem egy hosszú árkot ásunk, hanem két rövidebbet, melyek a kutatóterületet jobban átfogják. Így került sor az I/A és a II. árkok közé a már korábban kiásott házalap mellé egy ÉK–DNy irányú rövidebb árok nyitására (III. árok). Itt a humusz mindössze 40-60 cm vastag volt, tehát ez a terület az egykori dombhát magasabb részéhez tartozik. A III. árokban sűrűn egymás mellett, három bronzkori gödör foltját találtuk (S13-15), melyek nyesésekor edénytöredékek is előkerültek. A III. árokban előkerült leletsűrűség miatt valószínűsíthető, hogy a 444. hrsz. ingatlanon álló lakóház, ennek udvara és melléképületei – tehát jelenleg nem kutatható terület – alatt a legsűrűbb a leletkoncentráció, mivel ez a dombhát teteje.

A IV. árkot pedig a vizsgálandó terület Ny-i részén nyitottuk. Benne rövid idő alatt egy bronzkori gödör és árok foltjára lettünk fi-

gyelmesek (S16-17), ezért az árkot nem is folytattuk tovább, mivel nyilvánvaló, hogy a lelőhely K-i irányban folytatódik, a szomszédos szántóföldre is kiterjed, ahogy ezt a korábban elkészített régészeti háttérstudomány is megállapította.

Összességében tehát megállapítottuk, hogy a 444. hrsz. ingatlan egész területe régészeti lelőhely (későbronzkor, illetve császárcor), az objektumok a területen keresztülfutó ÉNy–DK-i irányú dombhát tetején sűrűsödnek, de a mélyebb területeken is megtalálhatóak.

Galvács-Ronka-lápa

(Lengyel György-Szolyák Péter-Gregóczy Gergő)

Gregóczy Gergő egyetemista ((Miskolci Egyetem, Bölcsészettudományi Kar, Történettudományi Intézet) által tett bejelentés alapján 2009. július 6-án Dr. Lengyel György régész (Miskolci Egyetem Bölcsészettudományi Kar, Történettudományi Intézet) és Szolyák Péter a Borsod-Abaúj-Zemplén Megyei Múzeumi Igazgatóság munkatársa a bejelentő kíséretében régészeti helyszíni szemlét tartott a Galvács határában található, Ronka-lápa nevű völgyben.

Gregóczy Gergő korábban az ÉNy-DK-i irányú völgy derekánál, a DNy-i hegyoldalon (Köves-hegy és Ronka-tető ÉK-i lejtői) egy nagyméretű kvarcit-tömb körül pattintott kvarcit szilánkokat talált. A kvarcit-tömb EOY koordinátái a következők: x:777251, y:342128. A szilánkok nyersanyaga és jellemzői alapján feltételeztük, hogy alsó paleolitikus régészeti leletanyagból származhatnak.

A helyszíni szemle során megállapítottuk, hogy a kb. 1,5 x 1,5 m mélységben látható kvarcit-tömböt nagy valószínűséggel egy korábban kidőlő fa felszakadó gyökérzete hantolta ki. Rajta ütésnyomokat nem tudtunk azonosítani. Feltehetően eredeti helyén, szálban álló kőzetről van szó. A pattintott szilánkok és jellegtelen törmelékek legnagyobb sűrűségben a kötömbtől É-ra (kb. 40 m távolságig) és ÉNy-ra (kb. 80 m távolságig) szóródtak a felszínen, beleértve a völgyből kifelé futó erdőgazdasági utat és az attól É-ra eső területet is.

A régészeti helyszíni szemle során nem találtunk olyan pattintott követ vagy egyéb régészeti leletet és jelenséget, amely legalább megközelítőleg segítené a szilánkok készítéséhez kapcsolható korhatározást. Mivel azonban a kvarcit az idősebb őskőkor fontos kőesz-

köz-készítési nyersanyaga volt és az előkerült szilánkok mindenképpen emberi beavatkozás (kőpattintás) nyomait (ütési pont, bulbus „szálkák” stb.) viselik magukon, javasoltuk, hogy a Kulturális Örökségvédelmi Hivatal jegyezze be a kötömb körüli 150 x 70 m nagyságú, ÉNy–DK-i irányban megnyúlt ellipszis alaprajzú területet régészeti érdekeltségű területként. A feltételezett régészeti lelőhely kiterjedésének és korának pontosabb meghatározása további kutatást igényel.

Szögliget-Szádvár ***(Gál-Mlakár Viktor)***

Idei évben folytattuk az erősség külső várában végzett ideiglenes állagvédelmi tevékenységünket. Célunk a várrész déli, mintegy 40-45 m hosszú várfalának előkészítése, megtisztítása volt a tervezett romkonzerválást megelőzően.

A kutatás során szintén a tavalyi évhez hasonlóan a fal belső és helyenként külső síkja mellől csak akkor omlásréteget távolítottunk el, ami szükséges volt az újonnan épített falazat stabilitásának érdekében.

A várfal nyugati, a vár bejáratához közelebb eső szakasza rendelkezett csak álló, mintegy 3-4 m magas falsíkokkal, keleti részének jelentős részei húzódtak még föld alatt. A faltisztítási munka során összesen 5, a fal külső síkja felé szűkülő nyílással rendelkező lőrést találtunk. Ezek közül a nyugati (2. lőrés) nyílásban megtaláltuk annak külső lezárására behelyezett kulcslyuk alakú kilövőnyílással ellátott faragott zárókövét, valamint ennek belső oldalán *in situ* fekvő, épen maradt fa gerendát is. A többi lőréshez tartozó zárókövek, valamint falsíkok már jelentős részben lepusztultak, így azok rekonstrukciójától eltekintettünk.

(A Herman Ottó Múzeum régészeti kutatásai 2009 / Összeállította: Hajdú Melinda = A Herman Ottó Múzeum Évkönyve L. Miskolc. 2011. 235-253. old.)

2010

Hidvégdó, Tornai út 73-84.
(Csengeri Piroska)

2010. szeptember 6. és október 1. között régészeti megfigyelést végeztünk Hidvégdó belterületén, a község csatornázásának kivitelezési munkáinál. A megfigyelés alkalmával új régészeti lelőhely került elő, melynek jelenségei az Árpád-korból és a középkorból (13-15. század), valamint a kora újkorból (?) származnak: gödrök, földbe mélyített házak, kemencék. 45 objektumot dokumentáltunk, melyek metszetéről szöveges, fotó- és rajzdokumentáció készült. Kibontásukra nem nyílt lehetőség, mivel a templom Ny-i oldalán futó vezeték árkat a jelenlegi közútba vágták; a templom K-i oldalán pedig egyes részeken hasonló volt a helyzet, míg a többi területen a homokos altalaj omlékonysága, vagy a párhuzamosan futó közművezetékek tették lehetetlenné a rábontást.

A templom Ny-i oldalán a Tornai út 72. és 84. számok közötti vezetékszakaszt, míg a K-i oldalon a 41. és 79. számok közötti területet tudtuk megvizsgálni. A lelőhely D-i szélét a páros oldalon a Tornai út 73. sz. porták előtt figyeltük meg. Az előkerült lelőhely É-i széle bizonytalan, mivel az északabbi vezetékszakaszokat nem tudtuk megvizsgálni. Az elkerített porták miatt a lelőhely K–Ny-i kiterjedését nem sikerült megállapítani.

Munkatárs: Hajdú István.

Szögliget-Szádvár
(Gál-Mlakár Viktor)

2010. évben a Szádvár állagmegóvásán dolgozó civil és szakmai szervezetek elsődleges célja a középső és belső vár határán álló mintegy 8-9 m magas ún. Porkoláb fal megmentése lett. A fal egy szakasza 2010 tavaszán ledőlt és az állagvédelem célkitűzése így az életveszélyes helyzet elhárítása lett. Az állagát megóvni kívánt falazatot dokumentáltuk, és ennek kiértékelését követően kezdődhetek meg a falazási munkák.

A Porkoláb fal mindkét oldalán – a földemgerenda nyílások, az írott források, valamint a fal előterében húzódó terepjelenségek alapján – a falhoz kapcsolódó kőből rakott pincét és fából emelt emeleti tereket magában foglaló, két szint magasságú épületek állhattak egykor.

Az állagvédelmi munkák során pótoltuk a falsíkok kihullott köveit, a gerendanyílásokba méretre vágott új gerendákat illesztettünk, visszabontottuk, majd lezártuk a vésszesen meggyengült falkoronát, és a közel 20 m hosszú fal mindkét végét is.

Az idei évben megtörtént az első régészeti kutatás is Szádvár külső várában. Az ideiglenes védelemmel ellátott D-i várfal belső oldalán nyitott 2 x 5 m-es kutatóárkunkban, egy a 16. század közepén, talán az 1567-es ostromban megsemmisült cserépkályha maradványait, valamint egy 1610. évben vert lengyel ezüst garassal keltezett szemetesgödröt tártunk fel.

(A Herman Ottó Múzeum régészeti kutatásai 2010 / Összeállította: Miskolczi Melinda = A Herman Ottó Múzeum Évkönyve L. Miskolc. 2011. 255-271. old.)

2011

Bódvarákó-Anyagyerő, 1. lelőhely (Hajdú Melinda)

2011 áprilisában a Bódva-völgyi árvízvédelmi munkálatokkal párhuzamosan végeztünk feltárást Bódvarákó határában, a Bódvától mintegy 100–200 méterre, egy enyhén kiemelkedő dombocska déli lejtőjén. A feltárást során kilenc régészeti jelenséget, köztük egy földbe mélyített épületet, munkagödröt (oszlophellyel, cölöplyukkal), és egyéb hulladékgödröket dokumentáltunk. Az ásatás során előkerült kerámiaanyag alapján a feltárt teleprészlet az egykoron a területen élt szkíta kori lakosság hagyatéka. Ezt bizonyítja a korongolt, perem fölé felhúzott egyfűlű kettős kónikus bögre töredéke, valamint az előkerült virágcserep és hordó formájú fazekak, behúzott peremű tálak.

Munkatársak: Sáfrány Andrásné, Nagy Zoltán, Hórasz Lajos, Hajdú István, Pálfi Tibor, Szabó István, Szabó László.

Bódvaszilas-Gát, 3. lelőhely
(Makoldi Miklós)

2011. május 12–13-án megelőző feltárást végeztünk Bódvaszilas–Gát 3. lelőhelyen, ahol késő Árpádkori, középkori teleprészetet tártunk fel.

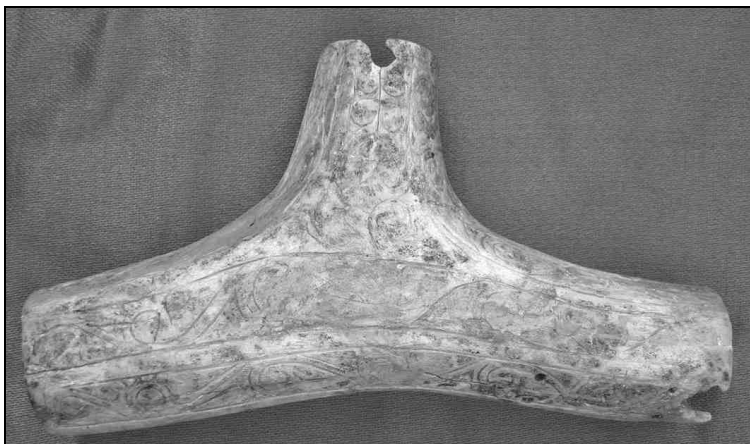
Edelény-Ogrés
(Miskolczi Melinda)

Az Edelény térségében tervezett záportározó megvalósításához kapcsolódóan 2011 márciusában végeztünk terepbejárást. Az országosan védett Ludmilla-dűlő szomszédságában, attól kb. 250 méterre, a közút délkeleti oldalán, a patak felé lejtő dombháton neolitikus és bronzkori település nyomait azonosítottuk. A terepbejárás on Hajdú István és Hajdú Melinda vettek részt.

Hidvégardó-Malom-szög
(Szörényi Gábor András)

A Sajó–Bódva-völgyére vonatkozó, 2011. év elején kihirdetett vészhelyzet és az ehhez kapcsolódó árvízmentesítések során „azonnali feltárásokat” végeztünk Hidvégardó határában (2011. április 13-án és 27-28-án). A legészakabbi Bódva menti árvízvédelmi töltés, a bódvalenkei szükségtározó gátnyomvonalának építése során néhány faszenes, sötét foltra bukkantunk, bennük szörványos régészeti leletanyaggal. A korábban ismeretlen lelőhely Hidvégardó falu Malom-szög nevű határrészén található. A közel 200 méteren elhúzódó ritkás lelőhely objektumainak zöme kormos, faszenes betöltésű gödör volt, de két vörös folt kemencék jelenlétét is sejtette. A feltárásokon bizonyosodott, hogy az esetek többségében ovális alakú gödröket a 9-10. században, a honfoglalás idején létesítették.

A telep lakói talán helyi szláv, esetleg avar népcsoport tagjai lehettek, akik megélték a magyarok bejövételét. A leletanyag kurióza volt egy teljesen restaurálható, szarvasagancsból készített, szépen díszített só/készsgéttartó (5. kép).



5. kép. Díszített só/készésgtartó (Hidvérgardó–Malom-szög)

Szendrőlád-Záportározó (András-tanya)
(Makoldi Miklós)

2011. május 24-27. között Szendrőlád–Záportározó, András-tanya (árvízvédelmi munkákhoz kapcsolódó projekt) területén végeztünk próbafeltárást, ahol a gát területe régészeti negatívnyúltnak bizonyult, viszont a közeli anyaggyerő hely teljes területén neolitikus telepnyomait találtuk.

Szögliget-Szádvár
(Gál-Mlakár Viktor)

2011 augusztusában a Szádvárért Baráti Kör és a miskolci Herman Ottó Múzeum közös összefogásával megvalósulhatott Szögliget–Szádvár első, kisebb léptékű régészeti kutatása. A közel félszáz önkéntes részvételével lezajlott egy hetes ásatás alatt hét kutatóárok megnyitására volt lehetőségünk. A vár egykori főkapujának területén, a jelenlegi kapuépítmény síkjától eltérő tájolású, visszabontott négyszögletes épület részleteit tártuk fel. A várudvar déli felében húzott kutatóárokban tett rétegmegfigyeléseink bizonyították a vár Ár-

pád-kori (13. századi), valamint ennél jóval idősebb (a középső neolitikus bükki kultúrához kapcsolható) megtelepedésének nyomait.

A keleti oldalon elhelyezkedő Német bástya előterében nyitott szelvény területén, a bástyához kapcsolódó épületek alapfalai, valamint egy 17. századi, téglából épített, mintegy 1 méter átmérőjű sütökemence platnija, és részben felmenő falai kerültek felszínre.

A Külső vár északi részében, Szádvár egyik különlegességének számító „Csiga”, fogadóállomásának kutatására nyitottunk árkot. Feltártuk a „Csiga” felsővári kapujának részletét, egy mögötte lévő faragott sziklafelszínt, de épületre utaló nyomok nem kerültek elő.

A középső vár rondellájának, a Lisztes bástyának az északi végében kezdtük meg a külsővár és középső vár kapujának kutatását. Feltártuk a védmű északi falának lezárását, illetve ennek belső területén 8 db nagyméretű, talán az egykori kapuszerkezethez köthető faragott kőelemet bontottunk ki.

(A Herman Ottó Múzeum régészeti kutatásai 2011-ben / Összeállította: Hajdú Melinda = A Herman Ottó Múzeum Évkönyve LI. Miskolc. 2012. 127-140. old.)