

ROVARTANI LAPOK

HAVI FOLYÓIRAT

KÜLÖNÖS TEKINTETTEL A HASZNOS ÉS KÁRTÉKONY ROVAROKRA

XXII. KÖTET. 1915 JANUÁR—MÁRCZIUS. 1—3. FÜZET.

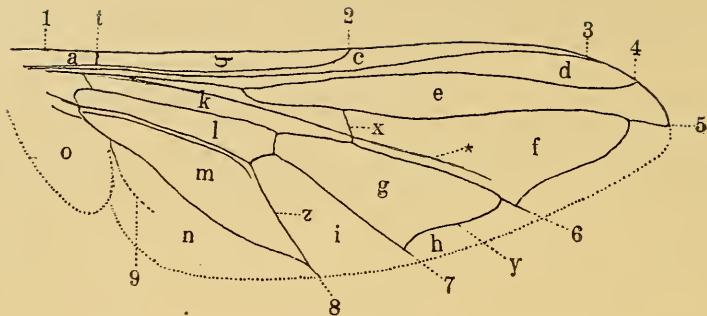
A magyarországi Syrphidák nemei.

Irta : DR. KERTÉSZ KÁLMÁN.

Ez a dolgozat azt célt szolgálja, hogy segélyével a Magyarország területén eddig megfigyelt Syrphidák neveit meghatározhasuk. Szándékom, hogy folytatólagos czikkekbem jellemezzem az egyes nemeket s leírjam az ezekbe tartozó fajokat. Ezt az utat azért választottam, mert az egész család egységes feldolgozása, a fajok nagy számát tekintve, hatalmas kötetet tenne ki, ennek kiadása pedig a mai körülmények között szinte lehetetlen. A mi az egyes nemek feldolgozását illeti, nem kötöm magamat a rendszertani sorrendhez, hanem inkább arra fogok törekedni, hogy mintegy gyakorlatul, először könnyebben meghatározható fajok kerüljenek sorra.

A Syrphidák családjába tartozó legyeket nagyon könnyen felismerhetjük. Legfőbb ismertetőjelük szárnyuk u. n. vendégere (*vena spuria*), mely a harmadik és negyedik hosszanti ér között, a rendes haránteret keresztezve fut le, de a mely valójában nem is ér, hanem csak ráncz, mely ér benyomását kelti. Az alsó tősejt hosszú, gyakran a szárny hátsó széléig terjed, de minden esetben hosszabb a középső tősejtnél; az első hátsó szegélysejt zárt s a középső tősejt hozzátétőleg olyan hosszú, mint a harmadik hátsó szegélysejt. Ha eme bélyegeknem csak egyike is hiányzik, a légy nem tartozhatik ebbe a családba. A „Rovartani Lapok“ IV. évfolyamában (38—40 old.) közzéttem a legyek családjainak meghatározó táblázatát, ennek alapján szintén igen könnyű megállapítani, hogy a kérdéses légy ide tartozik-e vagy sem?

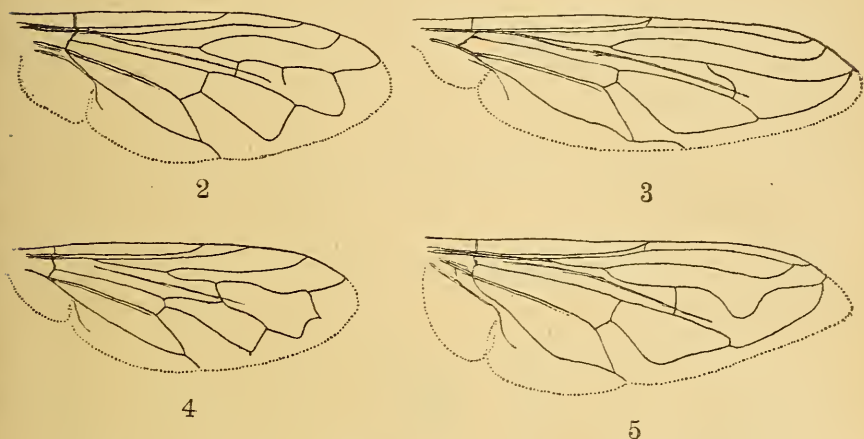
Ezek előreboesátása után a család jellegeit röviden a következőkben foglalhatjuk össze :



1. kép. — Egy Syrphida szárnya az erek és sejtek elnevezésének feltüntetésére. 1 = szegélyér; 2 = fiókér; 3 = szegély alatti- vagy első hosszanti ér; 4 = sugár- vagy második hosszanti ér; 5 = közép- vagy harmadik hosszanti ér; 6 = korong- vagy negyedik hosszanti ér; 7 = könyök- vagy ötödik hosszanti ér; 8 = hónalj- vagy hatodik hosszanti ér; 9 = hónalj- vagy hetedik hosszanti ér; * = vendégér; t = szárnytő-harántér; x = rendes harántér; y = hátsó harántér; z = hónaljharántér, vagy a könyökér alsó ága; a = tőszegélysejt; b = felső szegélysejt; c = alsó szegélysejt; d = peremsejt; e = sugársejt; f = első hátsó szegélysejt; g = korongsejt; h = második hátsó szegélysejt; i = harmadik hátsó szegélysejt; k = felső tősejt; l = középső tősejt; m = alsó tősejt; n = hónaljsejt; o = hónaljlebeny.

Homlokhólyag nélküli cyclorrhaph legyek. Sörtéket csak nagyon elvétve találunk rajtuk. Fejük rendszeren olyan széles, mint a toruk. A hím szemei a homlokon rendszerint összeérnek, a nőstényekéié közzé ellenben beékelődik a széles homlok, mely előre felé többékevésbé megnyúlt s proximális részén a csápok íziülnek. Arzpaizsuk alakja (6—17 rajz) rendkívül változatos; szemeik csupaszok vagy szőrösek; pofájuk rendszeren keskeny; járomlemezüik többnyire jól fejlett. Csápjuk három ízű, a harmadik ízben van a rendszeren dorsalis, ritkán apicalis állású csápsörte. Torukon különös dolgokat nem látunk, legfőljebb egyes nemek rendkívül dús szőrözete feltűnő. Paizsuk rendszerint félkör alakú, hátsó szegélye néha sörtés. Potrohuk rendkívül változó alakú; a hím külső ivarszervei legtöbb esetben asymmetrikusok. Lábaik alakja is nagyon változatos, de sörtéket csak ritkán találunk rajtuk s ha egyes nemekben megjelennek, azok nagyon jellemzők. Általában véve valamely Syrphida hátsó lábát némi gyakorlat után semmiféle más család képviselőjének lábával össze nem téveszthetjük. Szárnyerezetük nagyon jellemző; a vendégér jelenléte rögtön elárulja az ide való tartozást, valamint a zárt első hátsó szegélysejt s a hosszú középső tősejt is, mely rendszeren eléri a harmadik hátsó szegélysejt hosszát. Hónaljlebenyüik (*alula*) legtöbb esetben

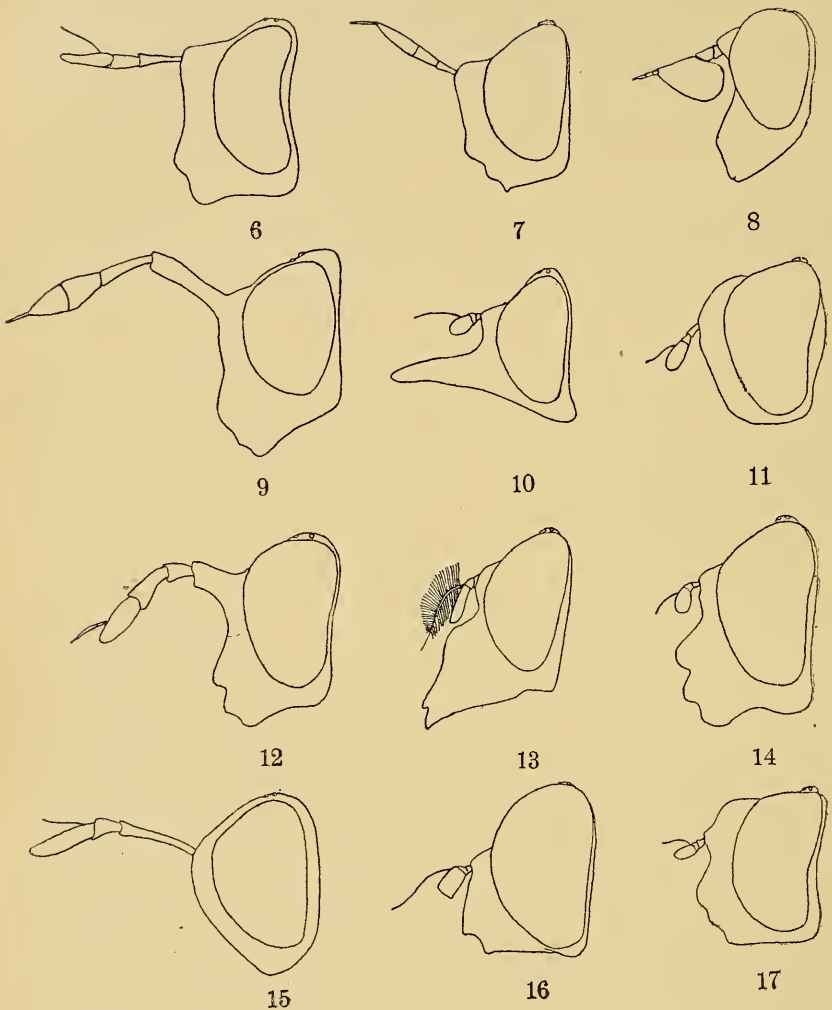
jól fejlett, bár egyes nemekben kicsiny vagy hiányzik. Pikkelyeik sohasem túlnagyok s peremükön gyakran jellegzetes alakú szőrök vannak. Rezgetyűik legfeljebb nagyságban változók.



2—5. kép. — Külömféle Syrphidák szárnya. 2. *Microdon*, 3. *Spilomyia*,
4. *Eumerus*, 5. *Eristalis*.

Javarészük rendkívül ügyes repülő, napos helyeken gyakran láthatjuk őket függögetni s ilyenkor egyes fajok megteszik azt is, hogy ráülnek kinyújtott újjunkra. Néha függögető helyükről villámgyorsan tűnnek el szemünk elől, hogy egy pillanat múlva ugyanazon a ponton tovább függögessenek. Legtöbbször nyíló virágokon találjuk, de egyesek szeretik a félhomályt s bozótban, magas fű között tartózkodnak. Álezáik vagy levéltetvekből táplálkoznak (*aphidivora*), vagy korhadó fában, rothadó anyagokban, növény szárakban, gombákban stb., vagy pedig hártvászárnyú rovarok (*Vespa*, *Bombus*) fészkeiben élnek, egy nem (*Microdon*) képviselői pedig hangyafészkekben alakulnak át.

A hazánkban élő fajok hét alesalád keretébe tartoznak. Az alesaládok és nemek meghatározására szolgáljon a következő táblázat. Megjegyzem, hogy a táblázatba néhány olyan nemet is felvettem, melyeknek hazánkban való előfordulása ezideig még nincs megállapítva, de nagyon valószínű.



6—17. kép. — Különféle Syrphidák feje arczélben. — 6. *Chrysotoxum*, 7. *Calli-cera*, 8. *Pelecocera*, 9. *Ceriodes*, 10. *Rhingia*, 11. *Heringia*, 12. *Psarus*, 13. *Volucella*, 14. *Chilosia*, 15. *Microdon*, 16. *Tropidia*, 17. *Lasiopticus*.

- 1 (142) Csápjuk rövid, többé-kevésbé lefelé hajló (10, 11, 13, 14, 16, 17. rajz).
 2 (81) Rendes haránterük a korongsejt közepe előtt van (1, 2. rajz).
 3 (80) Peremsejtjük nyitott (1, 2, 3, 4. rajz); csápsörtéjük csupasz vagy pelyhes (14, 17. rajz). — 1. alesalád: **Syrphinae**.
 4 (15) Arczpaizsuk oldalról nézve függélyes vagy kissé lejtős, a szem szélével párvonalas (11. rajz), fekete vagy érczfényű;

arezpaizsuk és szemük mindig szőrös. Valamennyi ide tartozó faj sötét színű; fejükön s torukon soha sincs világos színű folt (de potrohukon lehet).

- 5 (14) Szájnyílásuk felső pereme legkevésbé sem megnyúlt (11. rajz).
- 6 (7) Potrohuk látszólag csak három szelvényből áll.
Triglyphus Lw.
- 7 (6) Potrohuk öt szelvényből áll.
- 8 (9) Csápjuk kissé megnyúlt, hozzávetőleg kétszer oly hosszú mint a milyen széles; első hátsó szegélysejtjük külső felső szöglete derékszögű vagy tompaszögű (2, 4. rajz).
- 9 (8) Csápjuk kerekded vagy tojásdad alakú, sohasem megnyúlt; első hátsó szegélysejtjük külső felső szöglete hegyésszögű (1, 3, 5. rajz).
- 10 (11) A hím tomporán pálczika alakú nyúlvány van; a nőstény potrohán világos foltok ninesenek, potroha vége pedig hegyes.
Cnemodon EGG.
- 11 (10) A hím tomporán nines nyúlvány; a nőstény potrohán rendszeren világos foltok vannak, potroha vége pedig kerekített.
- 12 (13) Testük karesu; a nőstény homlokának oldalain szürke hím-por alkotta foltok vannak.
Pipiza FALL.
- 13 (12) Testük zömök; a nőstény homlokának oldalain ninesenek szürke hím-por alkotta foltok.
Penium PHIL.
- 14 (5) Szájnyílásuk felső pereme kissé megnyúlt. *Psilota* MEIG.
- 15 (4) Arezpaizsuk vagy domború, vagy közepe táján dudor van, vagy arezpaizsuk (nem csupán a szájnyílásuk felső pereme) kúpalakúan megnyúlt (10, 14, 17. rajz).
- 16 (17) Arezpaizsuk ívelt, domború, a csápok alatt nem homorú s részben vagy egészen sárga.
Paragus LATR.
- 17 (16) Arezpaizsuk a csápok alatt homorú, azután vagy a közepén, vagy a szájnyílás peremén, vagy mindkét helyen dudoros.
- 18 (25) Egész testük fekete, kék, barna vagy érezfényű, mindenemű világos színű folt nélkül, legfeljebb a csáp harmadik íze vagy a lábak lehetnek világos színűek, vagy a potrohon lehetnek kékesszürke foltok.
- 19 (24) Fémfényű fajok; nőstényeik homloka harántul ráncos; járomlemezüik s gyakran arezpaizsuk középső dudora is hiányzik; szemeik mindig csupaszkok.
- 20 (21) Csápjuk harmadik íze többé-kevésbé megnyúlt; első hátsó szegélysejtjük külső felső szöglete derékszögű.

Orthoneura MACQ.¹

¹ A *Chrysogaster* MEIG. nem alneme.

- 21 (20) Csápjuk harmadik íze kerekded; első hátsó szegélysejtjük külső felső szöglete hegyesszögű.
- 22 (23) Mindkét ivar potroha fényes; a hím szemeit a fej szélességének mintegy harmadát elfoglaló homlok választja el egymástól. *Liogaster* ROND.¹
- 23 (22) Potrohuk hátoldalának közepe fénytelen, szélei ellenben fényesek; a hím szemei összeérnek. *Chrysogaster* MEIG.
- 24 (19) Barnás, kékés vagy fekete, sohasem fémfényű fajok; nőtényeik homlokán nincsenek harántránczok; járomlemezük van; szemeik hol csupaszok, hol szőrösök. *Chilosia* MEIG.
- 25 (18) Testük különböző részein világos, többnyire sárga foltok vannak.
- 26 (71) Arczpaizsuk közepe táján dudor van, szájnylásuk felső pereme ritkán és sohasem feltűnően megnyúlt.
- 27 (70) Hátsó czombjuk alul nem tüskés.
- 28 (29) Rendes haránterük ferde s a korongsejt közepe táján van; sárgarézszínűek, fényesek. *Ferdinandea* ROND.²
- 29 (28) Rendes haránterük majdnem függélyes s jóval a korongsejt közepe előtt van.
- 30 (61) Potrohuk a tövén egyáltalán nem szűkül össze, vagy csak alig.
- 31 (40) Arczpaizsuk és paizsuk érzefényű vagy fekete, legfeljebb a hímpor következtében látszik szürkének vagy sárgának.
- 32 (33) Szárnyuk a lapos, bunkóalakú, vöröses foltú potrohuknál rövidebb. *Pyrophaena* SCHIN.
- 33 (32) Szárnyuk nem rövidebb a potrohuknál, ez utóbbi sem nem feltűnően lapított, sem nem bunkóalakú és sárga foltok vagy szalagok vannak rajta.
- 34 (35) A hím első lábpárjának tarsusai kiszélesedettek, a nőtényéi rövidek és szélesek. *Platychirus* ST.-FARG. & SERV.
- 35 (34) Mindkét ivar első lábpárjának tarsusai egyszerűek.
- 36 (39) Potrohuk keskeny, oldalai párvonalasak.
- 37 (38) Szemük kissé szőrös. *Melangyna* VERR.
- 38 (37) Szemük teljesen csupasz. *Melanostoma* SCHIN.
- 39 (36) Potrohuk lapos, széles, tojásdad. *Xanthandrus* VERR.
- 40 (31) Arczpaizsuk legalább részben sárgás, a mit néha csak alapos vizsgálat alapján állapíthatunk meg; paizsuk gyakran szintén feketének látszik, de áteső fényben nézve áttetsző.

¹ A *Chrysogaster* MEIG. nem alneme.

² A *Zelminae* alcsaládba tartozik, rendes haránterének helyzete miatt ebbe az alcsaládba is be van illesztve.

- 41 (44) Mindkét ivar szemei távol állanak egymástól; csápsörtéjük megvastagodott, rendszeren három ízű s néha látszólag apicalis állású.
- 42 (43) Csápjuk harmadik íze háromszög- vagy bárdalakú, csápsörtéjük látszólag apicalis állású (8. rajz).
Pelecocera MEIG.
- 43 (42) Csápjuk harmadik íze gömbölyded, csápsörtéjük dorsalis állású.
Chamaesyrphus MIK.
- 44 (41) A hím szemei összeérnek; csápjuk rendes alakú.
- 45 (50) Toruk hátoldalának peremén sárga szalag fut végig; pleuráikon sárga foltok vannak.
- 46 (49) Potrohuk széles és lapos.
- 47 (48) Szemeik csupaszok. *Xanthogramma* SCHIN.
- 48 (47) Szemeik szőrösek. *Olbiosyrphus* MIK.
- 49 (46) Potrohuk keskeny és hosszú.
Sphaerophoria ST.-FARG. & SERV.
- 50 (45) Toruk hátoldala vagy egyáltalában nem sárga, vagy ha igen, akkor a sárga szín csak keskeny csík alakjában van meg; pleuráikon nincs sárga folt.
- 51 (56) Potrohuk hátoldalán élesen határolt sárga szalagok, sárga vagy fehéres foltpárok, vagy félholdalakú foltok vannak.
- 52 (53) Homlokuk hólyagszerűen duzzadt (17. rajz); potrohuk hátoldalán a foltok félholdalakúak, fehéresek.
Lasiopticus ROND.
- 53 (52) Homlokuk rendes; a potrohuk hátoldalán levő foltok rendszeren sárgák.
- 54 (55) Harmadik hosszanti erük az első hátsó szegélysejt felett ívesen hajlott, mincké következtében ez a sejt kissé megsűkül.
Didea MACQ.
- 55 (54) Harmadik hosszanti erük az első hátsó szegélysejt felett nem hajlik meg ívesen.
Syrphus FABR.
- 56 (51) Potrohuk hátoldalán nincs élesen határolt sárga szalag vagy folt.
- 57 (58) Toruk hosszánál kissé szélesebb; potrohuk rövid tojásdad alakú, majdnem kerek, toruknál jóval szélesebb; szőrözetük dús és bolyhos.
Eriozona SCHIN.
- 58 (57) Toruk hosszabb mint a milyen széles; potrohuk más alakú; szőrözetük ritkás és nem bolyhos.
- 59 (60) Szárnyuk közepe táján sötétszínű harántsáv, arezpaizsuk közepén fekete csík van.
Leucozona SCHIN.
- 60 (59) Szárnyukon nincs sötétszínű harántsáv, sem arezpaizsukon fekete csík.
Ischyrosyrphus BIG.
- 61 (30) Potrohuk a tövén feltűnően megsűkül.

- 62 (65) Potrohuk lapos; toruk hátoldalának peremén, pleuráikon és potrohuk hátoldalán élesen határolt élénksárga foltok vannak.
- 63 (64) Szemük csupasz. *Xanthogramma* SCHIN.
- 64 (63) Szemük szőrös. *Olbiosyrphus* MIK.
- 65 (62) Potrohuk hengeres, élesen határolt sárga foltok nincsenek rajta.
- 66 (67) Hónaljlebenyűk nagyon kicsiny; potrohuk feltűnően megnyúlt és keskeny. *Baccha* FABR.
- 67 (66) Hónaljlebenyűk rendes nagyságú; potrohuknak csak a töve karesú s potrohuk nem feltűnően keskeny.
- 68 (69) Csápsörtéjük majdnem csupasz; fekete potrohukat keskeny sárga szalagok díszítik. *Doros* MEIG.
- 69 (68) Csápsörtéjük tollas; potrohuk vagy egészen fekete, vagy túlnyomóan vörössessárga. *Spathiogaster* ROND.
- 70 (27) Hátsó czombjuk megvastagodott, alul tüskés. *Syritta* ST.-FARG. & SERV., *Myiolepta* NEWM.¹
- 71 (26) Arczpaizsuk közepe táján nincs dudor s szájnylásuk felső pereme többé-kevésbé megnyúlt.
- 72 (77) Hónaljlebenyűk rendes nagyságú; potrohuk csak elvétve bunkóalakú, rajta a barna szín az uralkodó.
- 73 (74) Arczpaizsuk csőralakúan megnyúlt (10. rajz). *Rhingia* SCOP.
- 74 (73) Arczpaizsuk csak kissé megnyúlt, de sohasem csőralakú.
- 75 (76) Csápsörtéjük majdnem csupasz. *Brachyopa* MEIG.
- 76 (75) Csápsörtéjük tollas. *Hammerschmidtia* SCHUM.
- 77 (72) Hónaljlebenyűk nagyon kicsiny; potrohuk bunkóalakú, fekete, sárga foltokkal díszített.
- 78 (79) Első hátsó szegélysejtjük külső alsó szöglete kerekített; csápsörtéjük pelyhes. *Sphegina* MEIG.
- 79 (78) Első hátsó szegélysejtjük külső alsó szöglete derékszögű; csápsörtéjük csupasz. *Neoscia* WILL.
- 80 (3) Peremsejtjük zárt (5. rajz); csápsörtéjük tollas (13. rajz). — 2. alsalád: *Volucellinae*. *Volucella* GEOFFR.
- 81 (2) Rendes haránterük a korongsejt közepe táján vagy közepén túl van (3, 4, 5. rajz).
- 82 (107) Első hátsó szegélysejtjük feltűnően megszőkül, mert felső szélét alkotó harmadik hosszanti erük félköralakúan beöblösödik (5. rajz.) — 3. alsalád: *Lampetinae*.
- 83 (90) Peremsejtjük zárt (5. rajz).

¹ Mindkét nem a *Zeliminae* alsaládba tartozik, de rendes haránterük helyzete miatt ebbe az alsaládba is be van illesztve.

- 84 (85) Csápsörtéjük részben vagy egészen tollas.
Eristaloides ROND.¹
- 85 (84) Csápsörtéjük csupasz, vagy töve röviden pelyhes.
- 86 (87) Szemük egyszínű.
Eristalis LATR.
- 87 (86) Szemük foltos.
- 88 (89) A hím szemei összeérnek; mindkét ivaréi javarészt csupaszok, csak felső részük szőrös. *Lathrophthalmus* MIK.¹
- 89 (88) A hím szemei távol állanak egymástól s egész felületük épen úgy, mint a nőstényéié, egyenletesen szőrös.
Eristalinus ROND.¹
- 90 (83) Peremsejtjük nyitott (3. rajz).
- 91 (104) Hátsó czombjuk apicalis vége előtt alul nincs fogalakú nyúlvány.
- 92 (95) Szemük szőrös.
- 93 (94) Toruk hátoldalán sárgás harántsávok vannak; hátsó czombjuk rendes; a hím szemei összeérnek. *Myiatropa* ROND.
- 94 (93) Toruk egyszínű; hátsó czombjuk nagyon megvastagodott; a hím szemei távol állanak egymástól. *Mallota* MEIG.
- 95 (92) Szemük csupasz.
- 96 (97) Testüket dús szőrözet fedi; hátsó czombjuk apicalis vége előtt több, egy csomóban álló, apró tüske van.
Zetterstedtia ROND.²
- 97 (96) Testük majdnem csupasz; hátsó czombjuk apicalis vége előtt nincs tüskecsomó.
- 98 (103) A hím szemei távol állanak egymástól.
- 99 (100) Harmadik csápizük valamivel rövidebb, mint a milyen széles, felső és elülső széle szöveget alkot s csápsörtéjük közvetlenül ezen szöveget előtt van beékelve: potrohukon hosszanti foltok vannak. *Liops* ROND.³
- 100 (99) Harmadik csápizük valamivel hosszabb, mint a milyen széles, tojásdad alakú s csápsörtéjük az íz tövéhez közel van beékelve: potrohukon harántfoltok vagy szalagok vannak.
- 101 (102) Arczpaizsukat hímpor és szőrözet fedi, de közepén síma csupasz csík fut végig; szegélysejtharánterük⁴ hiányzik; pikkelyeik felső felületének a paizshoz közelebb eső része nemezszerű szőrözettel fedett. *Tubifera* MEIG.
- 102 (101) Arczpaizsukat egészen vagy javarészből hímpor és szőrözet

¹ Az *Eristalis* LATR. nem alneme.

² A *Mallota* MEIG. nem alneme.

³ A *Tubifera* MEIG. nem alneme.

⁴ Az egyes nemekben megjelenő szegélysejtharántér a főkeret a szegélyalatti érrel köti össze s az előbbi torólata közelében van.

- fedí, csupasz csík vagy egyáltalában nincs rajta, vagy ha van is, igen jelentéktelen; szegélysejtharánterük van; pikkelyeik felső felülete csupasz. *Eurinomyia* BIG.¹
- 103 (98) A hím szemei majdnem összeérnek. *Mesembrius* ROND.¹
- 104 (91) Hátsó czombjuk apicalis vége előtt alul fogalakú nyúlvány van.
- 105 (106) Szemük szőrös; arczaizsuk szájnylásuk peremén alig megnyúlt. *Lampetia* MEIG.
- 106 (105) Szemük csupasz; arczaizsuk ormos (16. rajz). *Tropidia* MEIG.²
- 107 (82) Első hátsó szegélysejtjük egyáltalában nem, vagy csak kissé szűkült, mert harmadik hosszanti erük majdnem egyenes lefutású (3. 4. rajz). — 4. alcsalád: *Zeliminae*.
- 108 (111) Csápsörtéjük tollas.
- 109 (110) Testüket dús szőrözet fedí, potrohukon sárga foltok nincsenek. *Arctophila* SCHIN.
- 110 (109) Testük alig szőrös. potrohukon sárga foltok vannak. *Cinxia* MEIG.
- 111 (108) Csápsörtéjük csupasz.
- 112 (141) Peremsejtjük nyitott.
- 113 (120) Testüket hosszú bolyhos szőrözet fedí.
- 114 (119) Hátsó czombjukon alul sem fogalakú nyúlvány, sem tüskék nincsenek; potrohuk rendszeren tojásdad alakú.
- 115 (118) Arczaizsuk a szemeik alsó szélénél jóval lejjebb ér, arczélben alul csúcsos (13. rajz).
- 116 (117) A hím szemei távol állanak egymástól: testük szőrözete dús. *Pentheilea* MEIG.
- 117 (116) A hím szemei összeérnek vagy majdnem összeérnek; testük csak kevésbé szőrös. *Cynorrhina* WILL.
- 118 (115) Arczaizsuk alig terjed lejjebb a szemeik alsó szélénél, arczélben tompa (13. rajz). *Pocota* ST.-FARG. & SERV.
- 119 (114) Hátsó czombjuk alul tüskés; potrohuk oldalai majdnem párvonalasak. *Brachypalpus* MACQ.
- 120 (113) Testük szőrözete nem feltűnő és sohasem hosszú és bolyhos.
- 121 (138) Torukon, a vállfoltot kivéve, feltűnő sárga rajzolat vagy folt nincs.
- 122 (131) Hátsó czombjuk alul tüskés vagy feltűnő fogalakú nyúlvány van rajta, vagy csúcsa előtt alul kiszélesedett; hátsó toruk néha sarkantyút visel.

¹ A *Tubifera* MEIG. nem alneme.

² A *Zeliminae* alcsaládba tartozik, de harmadik hosszanti erének lefutása miatt ebbe az alcsaládba is be van illesztve.

- 123 (130) Arczaizsukuak a csápok alatt levő része többé-kevésbé homorú; az első hátsó szegélysejtjüket elzáró ér sohasem kétszer megtörött (mint az *Eumerus* nemben).
- 124 (129) Hátsó czombjukon alula tüskézettség meglehetősen egyenletes.
- 125 (126) Arczaizsuk kissé ormos; hátsó czombjuk rendkívül megvastagodott. *Syritta* ST.-FARG. & SERV.
- 126 (125) Arczaizsuk nem ormos; hátsó czombjuk nem túlságosan megvastagodott.
- 127 (128) Rendes haránterük a korongsejt közepe előtt van. *Myiolepta* NEWM.
- 128 (127) Rendes haránterük a korongsejt közepén túl van. *Zelima* MEIG.
- 129 (124) Hátsó czombjuk csúcsa előtt alul fogalakú nyúlvány van. *Tropidia* MEIG.
- 130 (123) Arczaizsukuak a csápok alatt levő része nem homorú; az első hátsó szegélysejtjüket elzáró ér kétszer megtörött (4. rajz). *Eumerus* MEIG.
- 131 (122) Hátsó czombjuk alul nem tüskés, vagy csak egy tüske van rajta; hátsó tomporuk soha sem visel sarkantyút.
- 132 (133) Toruk oldalán és paizsukon erős sörték vannak. *Ferdinandea* ROND.
- 133 (132) Torukon nincsenek erős sörték.
- 134 (135) Hátsó czombjuk megvastagodott. *Myiolepta* NEWM.
- 135 (134) Hátsó czombjuk nincs megvastagodva.
- 136 (137) Testüket rövid bolyhos szőrözet fedi; két utolsó potrohgyűrűjük, vagy legalább az utolsó, vörössárga. *Cynorrhina* WILL.
- 137 (136) Testük majdnem csupasz, javarészt fémfényű. *Calliprobola* ROND.
- 138 (121) Torukon, a vállon levő folton kívül, más feltűnő sárga rajzolat vagy folt is van.
- 139 (140) Hátsó czombjuk egyszerű; hónaljerük rendes lefutású. *Temnostoma* ST.-FARG. & SERV.
- 140 (139) Hátsó czombjuk csúcsa előtt alul fogalakú nyúlvány van; hónaljerük nem rendes lefutású, mert utolsó szakasza egy darabig a szárny hátsó szélével párvonalasan fut s csak azután torkollik bele (3. rajz.). *Spilomyia* MEIG.
- 141 (112) Peremsejtjük zárt. *Milesia* LATR.
- 142 (1) Csápjuk hosszú, megnyúlt, előreálló (6, 7, 9, 12, 15. rajz.).
- 143 (148) Harmadik hosszanti erük egyenes lefutású, az első hátsó szegélysejt felett sem be nem öblösödik, sem érfüggelék nincsen. — 5. alcsalád: *Chrysotoxinae*.
- 144 (147) Csápsörtéjük dorsalis állású (6, 12. rajz.).

- 145 (146) Csápjuk hosszú homloknyúlványból ered (12. rajz); potrohu-
kon széles vörös harántszál van. *Psarus* LATR.
- 146 (145) Csápjuk az előreálló homlokból ered (6. rajz); potrohuk
fekete, sárga ívalakú foltokkal ékített. *Chrysotoxum* MEIG.
- 147 (144) Csápsörtéjük apicalis állású (7. rajz.). *Callicera* PANZ.
- 148 (143) Harmadik hosszanti erük az első hátsó szegélysejt felett
beöblösödik, vagy érfüggelékkel ellátott. (2. rajz.).
- 149 (150) Csápsörtéjük dorsalis állású; arezpaizsuk domború és szó-
rös (15. rajz). — 6. alcsalád: *Microdontinae*
Microdon MEIG.
- 150 (149) Csápsörtéjük apicalis állású; arezpaizsuknak csak alsó fele
domború s majdnem csupasz (9. rajz). — 7. alcsalád:
Ceriodinae. *Ceroides* ROND.

Az *Angerona prunaria* L. második generációja.

Irta: GOICS ANDRÁS.

A mióta lepkegyűjtéssel foglalkozom, szabadságomat minden évben Felső-Zemplénben, Homonnán töltöm és ott igyekszem gyűjteményemet minél nagyobb mértékben és minél ritkább állatokkal szaporítani.

Sajnos, az utóbbi évek kedvezőtlen nyári időjárása legszebbnek és legsikeresebbnek ígérkező kirándulásaimat megghiúsította, általában azonban mégis azt tapasztaltam, hogy ezzel a hegyes-völgyes gyönyörű vidékkel, a hol komoly gyűjtő talán még egyáltalán nem is járt, határozottan érdemes foglalkozni.

Mind magas hegységein, mind völgyeiben, a Laborez folyó és a kis hegyi patakok partján bújó növényzet díszlik, a mely táplálékot nyújtva a lepkefajok százainak, nyugodt zavartalanságában valószínűleg tenyésztő helye ezeknek a fajoknak.

Megtaláltam itt a hazai *Lycaena*-k legtöbb fajtáját, köztük egy érdekesebb aberrációt is (*Icarus* ROTT. ab. *caerulea* FUCHS.; *Bel-largus* ROTT. ab. *Ceronus* ESP. ♂; *Cyllarus* ROTT. ab. *dimus* BESTR.; *Arion* L. ab. *obscura*), gyűjtöttem továbbá a szövölepkek sok fajtáját, a bagolypilléket különösen nagy számban, így a *Catocala*-k egyes sárga fajtát is, a Geometridák számos fajtát és *Anthrocera*-kat (*Zygana*) igen nagy számban.

A Geometridák közül megemlítem a *Bupalus pinarius* t, a mely a város közelében levő fenyvesekben (június közepén) a verőfényes déli órákban nagy mennyiségben repül. Egy délelőtt alig egy óra alatt mintegy 25–30 ♂-et fogtam, nőtényt azonban sem a repülő