

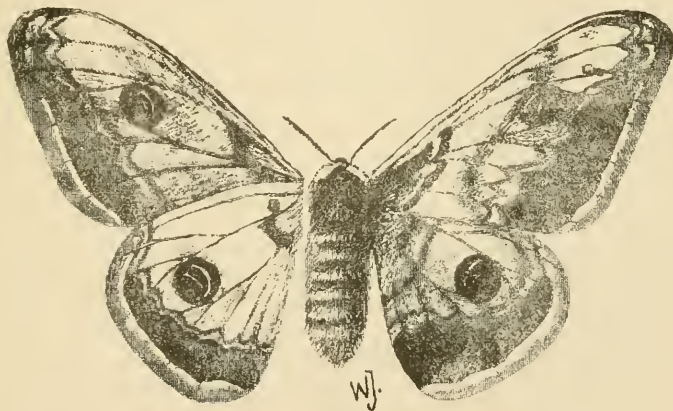
nik ellenben csupán 5, a gyapotnak pedig 4 rontója van, viszont az indigo növényeket 8 rovar károsítja s ezek között 3 olyan (*Agrotis segetum*, *Mamestra brassicae* és *Botys unibilalis*), mely nálunk is rossz hírben áll; megjegyzendő, hogy a *Mamestra brassicae* a gyapotban is kárt tesz. Egyáltalában nem esodáljuk, hogy az itt említett fajokon kívül még a következőket is kártékony minőségben látjuk szerepelni: *Pieris napi* és *rapae*, *Orgyia gonostigma*, *Dasychira pudibunda*, *Oenaria dispar*, *Psilura monacha*, *Leucoma salicis*, *Bombyx neustria*, *Heliothis armiger* stb. Ellenben meglepő, hogy nálunk igen ártalmoknak ismert fajok változott viszonyok közt kártékonyon lépnek fel, minők: *Papilio Machaon*, *Vanessa cardui*, *Sphinx convolvuli*, *Lasiocampa tremulifolia* és *Charicka umbra*; még feltűnőbb, hogy oly notorius kártevők mint *Pieris brassicae* és *Porthesia chrysoorrhoea* ott nem kártékonyak. A proscibáltak közt szerepel az *Acherontia Atropos* is, de Japánban *Solanum melongena* és *Sesamum indicum* a tápnövénye s burgonyán még nem érték, míg az azt gazdaságilag pótló *Ipomoea battalasa*-ra rászokott a *Sphinx convolvuli*, mely nálunk a szulak-fajokkal megelékszük.

Lepidopterologiai adatok. Abból a szempontból indulván ki, hogy apróbb, jelentéktelennek látszó megfigyeléseknek is van némi értéke, bátorodom ezennel egyet-mást felemlíteni. Tudvalevő hogy a parthenogenesis a Psycheknél nem ritkán fordul elő; a *Psyche unicolor*, *Ecksteini* és *Zelleri* fajoknál megis állapították (R. L. III. 59.); újabban a *P. viciella*-n is észleltem; 1899-ben ugyanis számos hernyóm volt, melyek el is báboztak, de kikelt lepkét nem láttam, a helyett számtalan hernyóm lett, melyek kifejlődvén, csupa nősténylepkét adtak. — *Porthesia similis*-t Pleternicán 1900. szept. 14-én 15 hímjét fogtam lámpásnál: nyilván második ivású, melyről még eddig nem volt tudomás. Ugyiszintén megfigyeltem, hogy itt, Szerém megyében a *Papilio Podalirius*-nak esetleg harmadik ivadéka is van, a mennyiben nálam szept. 8-án hábból kelt ki egy példánya. — A ritka *Cossus terebra*-t Jankovácznál fogtam, Pozsega közelében. A nem kevésbé ritka *Aspilates formosaria*-t pedig, különben előttem ismeretlen hernyóból tenyésztettem; szerencsére elkülönítve tartottam és pontosan megfigyeltem, legközelebb le fogom írni. Ezt a lepkét nálunk, tudtommal csupán Budapesten fogták néhány példányban; egyébként csak északi Németországból, nyugati Franciaországból és az Uralhegységből ismeretes. Köcsa György.

Élősdli és betegségeket előidéző legyekről értekezett közelebb Dr. Weber L., összefoglalván az eddigi kutatások eredményét. Az embernek időleges belső élősdijehez kivált a Muscida-lárvák járulnak nagyobb mennyiségben. Így p. o. a sajtkukaczat, *Piophilicasei* L.-t és az árnyékszékében levő hügyban élő *Teichomyza fusca* Macqu.-ot ürülékben és hányásban találtak. Az ürülékben leggyakrabban megfigyelt álcza az *Anthomyia canicularis* Meig.-é. A káposztafélékben élő álczák a belekben zavarokat okoznak, a míg hányás vagy hasmenés be nem következik. Ismeretes oly eset

is, hogy fürdés közben elnyelt légyálcza krónikus betegséget idézett elő. Négyéves gyermektől, mely súlyos gastrikus tünetekben szenvedett, Calomelre $\frac{1}{4}$ liternyi álcza távozott el. Gyomorbajban szenvedő férfi az *Anthomyia canicularis* Meig. és *Homolomyia incisurata* Zett. néhány száz élő álczáját hányta ki. Igen gyakran találták a közönséges légynek *Musca domestica* L. és *M. vomitoria* L. álczáit az orrban, gyomorban és belekben. Sőt az *M. vomitoria* és *A. canicularis* álczái látszólag epileptikus görcsöket is idéztek elő, a melyek utóbb eltűntek, miután az álczákat a belekből eltávolították. Különösen hírhedt a trópusok *Lucilia macellaria* F., mely petéit sebekbe és kelésekbe (kivált az orrba és fülbe) rakja, ahol álczái a nyálkahártyákat átfúrva, heves gyuladást okoznak, mely utóbb 38 esetben 21-nél halállal végződött. Az európai fajok közül a *Lucilia nobilis* Meig. álczáját egy ember fülében találták, a ki fürdés után szabadban elaludt. A *Lucilia sericata*-t Németalföldön parazitaként ismételten figyelték meg. Gyakran észlelték a közönséges *Sarcophaga carnaria* Meig. jelenlétet az orrban, a szemkötőhártyában, a fülben, praeputiumban, anusban, vaginában, kelésekben és belekben. A *Sarcophila Wohlfarii* Portsch.-t a foghúsban találják: pusztításai a *Lucilia macellaria*-éhoz hasonlítanak. Dr. B.

Saturnia pyri. 1896. nyarán 22 *Saturnia pyri* hernyót tenyésztettem. Ezekből a következő év tavaszán 18 lepke bújott ki, a melyek közül egyik nőstény igen szép világos színével tűnik ki. Ez a fehér változat a R. L. VI kötet 125 lapján *ab. Abafii* néven van az irodalomba bevezetve s amennyiben az egész országból csak 3 példány van felemlítve, nem tartom érdektelennek az én 2 példányomat is ismertetni és rajzban bemutatni. Az én példá-



nyom felülről nézve kivált a felső szárnyakon feltűnően világos. A mellső szegély és az onnan a belső szélhez vezető, a rendes állatnál hamuszínű tér olyan, mintha nagyon gyöngén sárgásba hajló lisztel behintették volna. A szemfolt alatt es attól kifelé eső rész halvány barna. A csipkés vonalon túl fekvő legsötétebb széles sáv teljesen olyan, mint a rendes színczetű lepkénél. Az alsó szárny