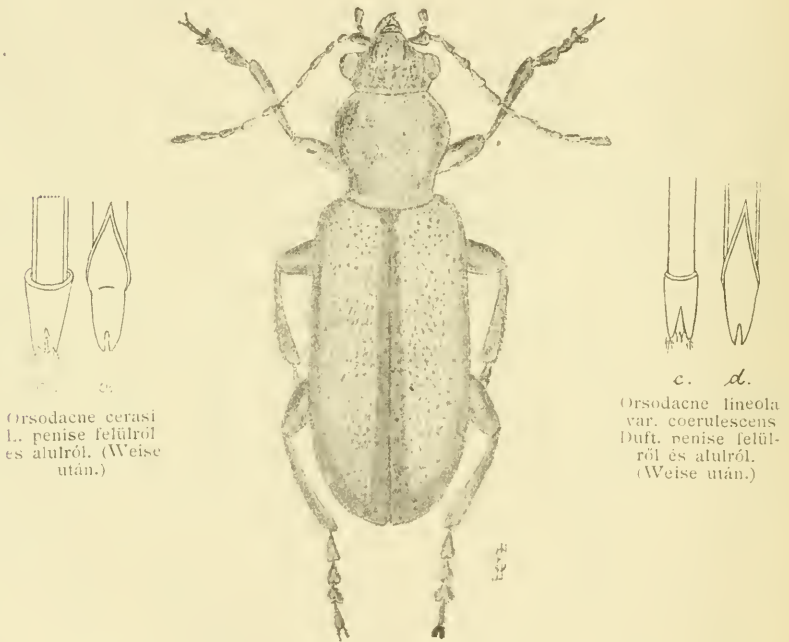


Hazánk Orsodacne-féléi.

Az *Orsodacne* Latr. nemet Latreille óta a legtöbb szerző a Chrysomelidák *Sagrini* csoportjába sorozza, mivel azonban ez a genus nem illik egészen ezen csak exotikus alakokat tartalmazó csoportba, Thomson 1876-ban „Skandinaviens Coleoptera“ című művében (VIII. köt. 130. l.) a testalakot tartván leginkább szem előtt, a *Syneta* és *Zengophora* nemekkel együtt külön csoportba foglalta *Orsodachnidae* névvel. Az Orsodacnék rendszertani helyével tehát mindeddig tisztában még nem vagyunk s ezt pontosan megállapítani csak akkor lesz lehetséges, ha fejlődésük menetét ismerni fogjuk.



Orsodacne cerasi
L. penis felülől
és alulról. (Weise
után.)

Orsodacne lineola
var. *coerulescens*
Duft. penis felül-
ről és alulról,
(Weise után.)

Orsodacne lineola var. *marginata* Csiki. (Nagyítva.)

Az ide tartozó bogárkák április és május hónapokban találhatók virágzó kökényen, galagonyán és Paduson. A két ivart külső belyegek alapján nem lehet megkülönböztetni, legfeljebb annyit mondhatunk, hogy a hímek sokkal kisebbek és keskenyebbek, mint a nőstények. A hím ivarszerveit legelőször Weise vizsgálta és rajzolta le (Deutsche Entomolog. Zeitschr. 1894. Taf. II. fig. 19. és 20.) az *Orsodacne cerasi* Linn. és *O. lincola* var. *coerulescens* Duft-tól, melyek a mellékelt ábrán láthatók.

Tekintettel arra, hogy a legtöbb gyűjteményben az *Orsodacne*-félék rosszul vannak determinálva, jónak láttam, hogy meghatá-

rozásukra táblázatot állítok össze és erre a czélra a Nemzeti Múzeum gyűjteményében levő gazdag anyagon kívül Ehmann Ferencz, Götzelmann Tivadar és Wachsmann Ferencz urak nagyszámú példányát is átvizsgáltam, miért e helyen sem mulaszthatom el, hogy szíves támogatásukért köszönetet ne mondjak.

A hazánkban előforduló alakok meghatározására következő táblázat szolgál:

- | | |
|--|------------------------------|
| 1. A test felül sima, szőrzet nélküli | 2 |
| — A test felül sűrű szőrzettel borított | 8 |
| 2. Szárnyfedők sárgák, legfeljebb fekete oldalszegélylyel vagy csúcsal | 3. |
| — Szárnyfedők sötét színűek | 6. |
| 3. Szárnyfedők világos sárgák | <i>cerasi</i> Linn. |
| — Szárnyfedők varratja, oldalszéle vagy csúcsa fekete | 4. |
| 4. A test alsó felülete és az előmell is fekete, potroh néha vörösesbarna. Az előtor háta (pronotum) vörösesbarna, sőt egészen fekete is lehet; a szárnyfedők oldalszéle vagy oldalszéle és varrata együttesen széles fekete szegélylyel | <i>var. limbata</i> Ol. |
| — A test alsó felülete a sárga előmell kivételével sötétszínű (szürke), néha a potroh sárga | 5. |
| 5. A szárnyfedők oldalszéle és varrata az utolsó harmad kivételével fekete | <i>var. lineola</i> Lac. |
| — A szárnyfedők csúcsa többé kevésbbé fekete | <i>var. melanura</i> F. |
| 6. Fej és előtor háta egészen fekete | <i>var. Duftschmidi</i> Wse. |
| — Fej és előtor háta egészen vagy részben sárgászörös vagy feketevörös | 7. |
| 7. Fej és az előtor háta világos sárgászörös | <i>var. cantharoides</i> F. |
| — Fej mellső része (homlok fekete) és az előtor háta vörös vagy feketevörös | <i>var. glabrata</i> Panz. |
| 8. Szárnyfedők sárgák | 9. |
| — Szárnyfedők sötétszínűek, legfeljebb világos folttal a vállon | 12. |
| 9. Előmell fekete. Fej sötétebb színű, vörösbarnától feketéig | 10. |
| — Előmell sárga. Fej, az egész test, csápok és végtagok világos sárgák; az előtor háta némelykor sötétebb; fej és néha a szárnyfedőkön a torpaizs körül háromszögletes sötét folttal. (<i>var. a. Weise</i>) | <i>var. flava</i> Csiki. |
| 10. Előtor háta sárga, közepén ritkán rövid fekete vonallal. Szárnyfedők varratszéle némelykor fekete. Közép- és utómell fekete | <i>lineola</i> Panz. |

- Előtör háta és a test alsó felülete egészen fekete ... 11.
 11. Szárnyfedők egészen sárgák... var. *nigricollis* Oliv.
 — Szárnyfedők az oldalszegély és a varrat mentén széles
 kékes fémfényű sötét szegélylyel ... var. *marginata* Csiki.
 12. Szárnyfedők a vállon vörös folttal: néha az előtör háta
 tövén is van két hosszúkás vörös folt. Fekete, testfelszíne
 némelykor kék vagy zöldesen fénylő ... var. *humeralis* Latr.
 — Szárnyfedők egyszínűek, kékesfeketék... 13.
 13. Fej és előtör háta fekete, utóbbi néha két hosszúkás
 vörös folttal ... var. *coerulecens* Duft.
 — Fej, csápok, előtör háta, végtagok és néha a potroh is
 vörös vagy vörössárga. Mell és szárnyfedők kékesfeke-
 ték ... var. *croatica* Weise.

*

Az egyes alakok elterjedése alábbi összeállításból vehető ki, fel akarván még említeni, hogy az ezen termőhelyekről származó állatokat mind megvizsgáltam és hogy a magyar bogarászati irodalomban feljegyzett adatokat több okból fel nem vettem.

Orsodacne cerasi Linn, (*chlorotica* Oliv., *fulvicollis* Panz.) — Budapest (Zugliget, Pozsonyi hegy), Szaár, Koritnyicza, Homonna, Bártfa, Máramaros, Brassó, Keresztényhavas, Herkulesfürdő, Oravicza, Krassova.

var. *lincola* Lac. — Bártfa, Oravicza.

var. *melanura* Fabr. — Budapest, Szaár.

var. *limbata* Oliv. — Budapest. Hidegkút (Mária Remete), Szaár, Bártfa, Oravicza.

var. *glabrata* Panz. — Budapest, Haraszi, Szaár, Bugacz, Brassó, Herkulesfürdő, Krassova.

var. *cantharoides* Fabr. — Budapest, Brassó.

var. *Duftschmidi* Wse. (*glabrata* Fabr. Duft.) — Szaár.

Orsodacne lincola Panz. (*nigriceps* Latr., *mespili* Lac.) — Budapest, Nagy-Bocskó (Máramaros), Nagyszeben.

var. *flava* Csiki (var. *a.* Weise) — Budapest, Bia-Torbágy, Pilis, Nagyszeben.

var. *nigricollis* Oliv. (*marginella* Duft., *picipennis* Duft.) — Budapest, Isaszeg, Pilis.

var. *marginata* Csiki. — Nagyszeben (Coll. Csiki et Fuss), Krassó-Szörény megye (Pável). Ezen új fajváltozat eddig csak hazánk délkeleti hegyvidékéről ismeretes és megfelel a másik faj (*O. cerasi* Linn.) var. *limbata* Oliv. fajváltozatának. Feje, az előtör háta és a test alsó felülete kékesfekete; az elő-

tor háta két oldalának közepén néha kerek sárgászörös folttal. Tapogatók, csápok és végtagok, a czombok kékes fekete végének kivételével, sárgásbarnák. Szárnyfedők sárgák, kékes-fekete oldal- és varratszegélylyel. Egyik ábra ezen új alakot mutatja.

var. humeralis Latr. — Budapest (Coll. Csiki).

var. coerulescens Duft. (*uenatoides* Lac.) — Budapest, Szörény megye, Horvátország.

var. croatica Weise. — Budapest, Péczel, Pilis, Nagyszeben.

Mint érdekes jelenséget említhetem még, hogy *Wachsmann* *Ferencz* Budapesten fogta az *Orsodacne lineola* Panz. himjét és *O. cerasi* Linn. nőstényét copulában. E két példány most a Nemzeti Múzeum gyűjteményében őriztetik. Csiki Ernő.

A magyar lepke-fauna gyarapodása 1898-ban.

II.

Attérek azokra a fajváltozatokra, melyek a magam vagy mások gyűjteményében foglaltatnak.

Papilio Podalirius L. *var. decemlineatus*, a törzstajnak nálunk gyakori oly alakja, melynek felsőszárnybeli 5. és 7. sávja ketté oszlik és színezése különben is világosabb; nálunk annyira megállapodott fajváltozat, hogy a fenti nevet, melylyel Eimer ideiglenesen jelölte, bizvást megtarthatja. A sávok megoszlását kevésbé világosan tünteti fel. a *var. undecimlineatus* Eim. Ennek azonban akad budapesti és eperjesi példányaim közt oly példánya is, melynek említett sávjai egyáltalában nincsenek megosztva és mely ennél fogva inkább *var. novemlineatus*-nak volna nevezhető.

Papilio Machaon ab. *Drusus* Fuchs, potroha a törzsfajénál jóval fehérebb, a mennyiben annak csaknem a test egész felületére kiterjedő széles fekete sávja az ab. *Drusus*-nál keskeny szalag alakjában látható. A Rajnamelléken, ahonnan leírták, a II. ivadék nőstényén vették azt észre, Budapesten az I. ivadéknál és hímnél is előfordul. — Ab. *rubromaculatus* i. l. A törzsfajtól abban tér el, hogy az alsó szárnyának feketén szegélyezett kék sávjánál kifelé is (leginkább a 2. 6. ? sejtben), befelé is (leginkább a 3. 4. sejtben) többé-kevésbé élénk és kiterjedt piros pettyek mutatkoznak. Szintén a Rajnavidékről írták le, de akad Budapesten is. Dr. Uhryk Nándor a Csepelszigeten is fogta.