

COLEOPTERA NOVA EX
ASIA MINORE,

ÚJ TÉHELYRÖPŰEK
KIS-ÁZSIÁBÓL,

a JOANNE FRIVALDSZKY descripta.

leírta FRIVALDSZKY JÁNOS.

1. *Zonitis anatica*.

Gracilis, capite producto, violaceo, subrude punctato; pronoto elongato, dilute miniato, sparsim punctato, antice transverse, ante basin vero foveolatim impresso; clytris metallico-*viridibus*, plus-minusve cupreo-micantibus; subtus chalybæa, abdominis segmento anali sanguineo. — Long. 7—8 $\frac{m}{m}$.

Capite antice elongato, violaceo, subrude, medio sparsim, punctato; clypeo labroque nigris disperse punctulatis; antennis setaceis, nigris, dimidio corpore paulo longioribus, subtiliter griseo-pubescentibus. Pronoto dilute miniato, elongato, latitudine dimidio longiore, supra coxas modice obtuse angulato, hinc apicem versus angustato, basin versus vero subrecto, tantum summa basi modice dilatato; supra parum convexo, hinc inde sparsim punctato, antice ad unam tertiam partem transverse impresso, ante basin vero fossula transversa instructo. Scutello triangulari, summo apice rotundato, obscure chalybæo et punctulato. Elytris pronoto multo latioribus et triplo longioribus, subparallelis, metallico-*viridibus*, plus-minusve, præsertim apice, cupreo-micantibus, subtiliter coriario sculptis, sparsim punctulatis et griseo-pilosis. Subtus chalybæa, abdominis apice sanguineo, subtiliter punctata, transversim aciculata et griseo-pubescentibus. Pedibus nigris, dense punctulatis et cinereo-pubescentibus; femoribus supra obscure viridi-æneis.

In Asia minore ad Brussam a me et ab D. Eduardo Merkl lecta.

Feje ibolya-színű, kissé durván, a középén ritkásan pontozott, elül hosszas, szétszórtan pontozott, fekete sisakkal s felsőajakkal; csápjai serteidomúak, feketék, a féltestnél valamivel hosszabbak és finom szürke szőrözettel fődöttek. Torja halavány cinóber-vörös, nyulánk, szélességénél félszer hosszabb, csipői fölött kissé tompa szögletet képző, melytől előre

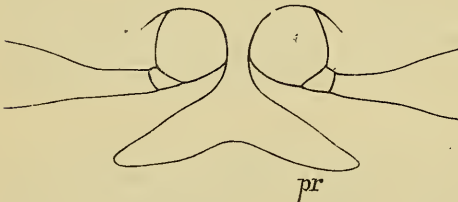
keskenyedett, hátrafelé pedig majdnem egyenes, csupán alapja kevésbé szélesbedett; felül kissé domborodott, itt-ott ritkásan pontozott, elül az egy harmada részén harántan benyomott s alapja előtt haránt gödröcskével jelölt. Pajzsa háromszögű, legvégén kerekített, sötét aczélkék és gyöngén pontozott. Röptyűi a tornál jóval szélesebbek, több mint háromszor hosszabbak, majdnem párhuzamosak, érczes-zöldek, többé-kevésbbé, különösen végeiken, rézvöröses tünettel, finom bőrszerű vésményekkel, ritkásan pontozottak és szürke szőröcskével fődöttek. Alul aczélkék és potrohvége vérpiros, finomúl pontozott, harántan karczolt és szürke pelyhes. Lábai feketék, sűrűn pontozottak és szintén szürke szőröcskével fődöttek, czombjaik pedig felül homályosan érczöldek.

Kis-Ázsiában Brussa vidékén általam és Merkl úr által gyűjtetett.

STETHELASMA nov. gen.

a *στήθος* (pectus) et *πλασμα* (lamina).

Caput parvum, globosum, oculis sat magnis, lateralibus subrotundatis et modice prominulis. Rostrum elongatum, lineare, basi modice deflexum, dein valde parum curvatum; mandibulis parvis, porrectis, apice bicuspidatis; scrobis antennalibus profundis, usque ad oculorum partem inferiorem extensis. Antennæ tenues, geniculatæ, ante medium rostri insertæ, scapo oculos non attingente, apice modice incrassato, funiculis septem-articulatis, articulo primo obconico, incrassato, secundo primo brevior et tenuiore, reliquis transversis, sensim modice crassioribus, septimo clavæ oblongo-ovatæ, apice acuminatæ et sat distincte articulatæ, arcete applicato. Pronotum amplum, subconicum, longitudine latitudini basali subæquali, lateribus immarginatis, ante basin modice compressis et rotundatis, dein antrosum versus valde angustatis; infra marginem incrassatum sat profunde constrictum, basi tenuè marginatum, et fere rectum, vix modice utrinque sinuatum, supra planato convexum. Scutellum valde parvum. Elytra pronoti basi vix latiora et illo tantum una tertia parte longiora, breviter



subovata, parum convexa, pygidium obtegentia. Prosternum amplum, non excavatum, coxas globosas processu mediocri separans, hujus apice post coxas in laminam magnam transversam, (pr) margine inferiori latè triangulariter excisam, ideoque quasi bicuneatam, oblique deorsum

vergentem et modice convergentem, ampliatio; mesosterni epimeris non assurgentibus. Pedes graciles, femoribus medio mediocriter incrassatis

et inermibus; tibiis rectis, apice muticis; tarsorum articulo tertio bilobo, subtus spongioso; ungviculis liberis, divergentibus. Ventris segmentis duobus primis connatis, sutura eorum tantum ad latera indicata; segmento secundo sequentibus duobus latiore. Corpus parvum, alatum.

A genere *Derelomo* affini differt: præcipue antennarum clava sat distincte articulata, thoracis lateribus immarginatis prosternique processu peculiari.

A fej kicsiny, gömbös; szemei meglehetősen nagyok, oldalvástiak, majdnem kerekdedek s kissé kiállók. Ormánya hosszú, vonalas, alapjánál kissé lefelé hajlott, azután csak kevéssé görbült; rágói kicsinyek, kiállók s hegyök két tüskével végződik; a csápok csatornája mély, a szemek alsó részeig terjedő. A csápok vékonyak, térdesek, az ormány közepe előtt helyeztek, tókocsánjok a szemeket nem érinti s hegye kissé vastagodott, a csápostor hét-izülékű, az első íz visszarúl kúpdad, vastagodott, a második az elsőnél rövidebb és vékonyabb, a többi haránt s fokenként vastagodott, a hetedik a hossztojásdad bunkóhoz szorosan illesztett, mely utóbbi végén hegyes s izületei meglehetősen jól kivehetők. A tor széles kúpidomhoz hasonló, hossza majdnem egyenlő alapja szélességével, oldalai nem párkányoltak, alapjánál kissé összenyomottak és kerekítettek, innét pedig előre nagyon keskenyedettek; duzzadt előszéle mögött meglehetősen mélyen összeszorúlt, alapja vékonyan párkányolt, majdnem egyenes, alig csekély hajlással mindkét felén ellátott, felül laposdadon domborodott. Paizsa nagyon kicsiny. Röptyűi a tornál alig valamivel szélesebbek és csak egy harmadával hosszabbak, rövid tojásdadok, kevéssé domborodottak, s a potroh végét elfödők. Előmelle tágas s ki nem vájott, a mellső csipőket közepszerű nyújtvánnyal szétválasztó, ennek vége a csipők mögött nagy haránt lemezre tágult, melynek alsó széle szélesen háromszögűen kimetszett, mintegy két összeforradt éket képző, ferdén lefelé irányult s kissé összhajló. A közép-mell epimerái (másod mellék-lemezkék) felülről tekintve nem láthatók. A lábak sudarak, czombjaik közepén közepszerűen vastagodottak s fog nélküliek; lábszáraik egyenesek s hegyeik egyszerűk; s kocsák (tarsi) harmadik izüléke két-karélyos s alul szivacsos, karmaik szabadok, szétirányultak. A test kicsiny, szárnyas.

A rokon *Derelomus* nemtől különbözik: különösen csápjainak jobban láthatóan ízelt bunkója, nem párkányolt torjának oldalai, valamint előmellének jellemző nyújtvánnya által.

2. *Stethel. paradoxum.*

Rufo-testaceum, antennis, pedibus elytrisque dilutioribus; rostro brunnescente, rugoso-punctato, infra canalicula leviter impressa, antice posticeque ampliata et rufescente instructo. Capite pronotoque subtiliter coriariis,

illo disperse, hoc vero dense, subtiliter leviterque punctato. Elytris breviter subovatis, lateribus tantum modice ampliatis, apice junctim obtuse-rotundatis, latitudine circiter una tertia parte longioribus, parum convexis, basi usque ad unam tertiam partem punctato-striatis et hic interstitiis convexis disperseque punctatis, dein apicem versus striato-punctatis et interstitiis planis, subtiliter rugosiuscule punctatis pubescentibusque; subtus prosterno et ventre subtilius, metasterni lateribus vero densius et paulo fortius punctatis. — Longit $3\frac{3}{4}$ $\frac{m}{m}$.

In Asia minore inventum est.

Rőt-sárga, csápjai, lábai s röptyúi halványabbak; ormánya barnás, redősen pontozott, alul sekély, elül-hátul szélesbedett és vörhenyes csatornával. Feje és előháta finom, bőrnemű vésményű, az előbbi ritkásan, az utóbbi pedig sűrűbben, finomúl és sekélyen pontozott. Röptyúi rövid-tojásdadok, csak kevésé oldalvást szélesbedettek és bütüjük tompán kerekített; szélességénél körülbelől még egy harmadával hosszabbak, kevésé domborodottak, alapjuktól egyharmadáig pontozott rovátkákkal, melyek köztércei domborodottak és szétszórtan pontozottak, aztán végeik felé vonalosan pontozottak, téreséik laposak, finomúl s kissé redősen pontozottak, gyöngé szőrscékkal fedettek; alul az előmell és has finomabbul, a hátsómell oldalai pedig valamivel erősebben és sűrűbben pontozottak. — Hossza $3\frac{3}{4}$ $\frac{m}{m}$.

Kis-Ázsiában találtatott.

3. *Grammoptera Merkli*.

Nigra, griseo-pubescentis; capite pronotoque subopacis, hoc gibbo, dense granulatim punctato; elytris atro-cyaneis, subnitidis, cinereo-pubescentibus, subrude transversim rugoso-punctatis. ♀. — Long. $7\frac{1}{2}$ $\frac{m}{m}$.

Caput breve, nigrum, griseo-pubescentis, fronte plana, dense punctata, vertice granulatim punctato. Antennæ dimidio corpore longiores, nigrae, griseo-pubescentes; articulo tertio quinti longitudine subæquali, hoc apice et sequentibus totis incrassatis. Pronotum, subquadratum, angulis anticis rotundatis, posticis acutiusculis; supra gibbum, nigrum, fere opacum, crebre granulatim punctatum, ante scutellum linea tenui lævi notatum, basi utrinque anguste transversim impressum. Scutellum triangulare, nigrum. Elytra pronoto parum latiora, subparallela, tantum ante apicem paulo ampliata, apice singulatim rotundata; supra parum convexa, atro-cyanea, cinereo-pubescentia, sat rude, transversim rugose punctata, punctis apice subtilioribus. Subtus cum pedibus nigra, subnitida, dense subtiliterque punctata et griseo-pubescentis.

In monte Achu-Dagh Asiæ minoris a D. Eduardo Merkl detecta et Museo Nationali Hungarico benevole donata.

A fej rövid, fekete, szürke szőröcskéekkel; homloka lapos, sűrűn, fejtetője ellenben szemercésen pontozott. A csápok féltestnél hosszabbak, feketék, szürke pelyhesek; harmadik izülekők körülbelül az ötödikkel egyenlő hosszúságú, az utóbbi hegye s a következők egészen vastagodottak. A tor csaknem négyszögű, előszögletei kerekítettek, a hátsók pedig hegyesdedek; felül púpos, fekete, majdnem fénytelen, sűrűn, szemercésen pontozott, a paizs előtt vékony és sima hosszvonalkával s alapjának mindkét felén keskeny, haránt benyomással. A paizs háromszögű, fekete. A röptyúk a tornál csak kevéssel szélesebbek, majdnem párhuzamosak, bütűjük előtt kissé szélesbedettek s végeik egyenként kerekítettek; felül kevéssé domborodottak, sötét-búzavirágkékek, hamvas szőröcskével s meglehetősen erősen pontozottak, a pontok harántan összefolyó redőket képeznek s a röptyúk végein gyöngébbek. Alul a lábakkal együtt fekete, kevés fénynyel, sűrűn finomul pontozott és szürke szőröcskével borított.

Kis-Ázsiában az Achu-Dagh hegyen Merkl Ede úr találta s ajándékozta a Magyar Nemzeti Muzeumnak.

4. *Phytoecia speciosa*.

Nigra, opaca, supra fusco, subtus dense flavescenti-griseo vestita; pronoto rugoso-punctato, linea dorsali scutelloque dense stramineo-tomentosis; elytris nigris, profunde sublaxeque punctatis, apice macula grisea notatis; antennis, articulis duobus primis exceptis, rufis; tibiis anticis vel etiam posterioribus supra obscure testaceis. ♀. — Long. 15—18 $\frac{m}{m}$.

Caput nigrum, rude subdisperseque punctatum, inter antenas sat profunde impressum, fusco-pubescentibus pilisque erectis nigris, infra oculos etiam griseis mixtis vestitum. Antennae tenuibus, corpore paulo brevioribus, articulo primo incrassato secundoque nigris, griseo cinereoque pubescentibus, reliquis rufis, griseo-pubescentibus et apice paulo incrassatis; articulo tertio primo multo, quarto vero parum longiore. Pronotum longitudine latius, infra medium medice rotundatum, antice ad unam quartam partem lateraliter leviterque, basi vero transversim profundius constrictum, dorso longitudinaliter parum elevatum et vitta dense stramineo-tomentosa ornatum, secus nigrum, opacum, rugoso-punctatum, dense fusco-pubescentibus et pilis nigris, sparsis erectisque vestitum. Scutellum breviter cordatum, dense stramineo-tomentosum. Elytra basi pronoto multo latiora et ter dimidioque longiora, nigra, vitta valde obsoleta a humeris retrorsum versus ducta rufescente, pubescentia fusca sat densa vestita et apice macula grisea, interne versus angulata notata; humeris valde prominulis, infra hos lateribus subparallelis, dein a quinta parte apicem versus angustatis; apice oblique truncata, ideoque obtuse acuta; supra planata et sublaxe profundeque punctata. Subtus dense flavescenti-griseo vestita, episternis metathoracis

paulo intensius flavescens; ventre punctis subdenudatis sparso; segmento quinto linea longitudinali notato et apice impresso, dorsali ultimo vero prolongato, ventralem multo superante, longitudinaliter carinato, apice inferius versus truncato, modice impresso et prouti etiam ventrali apice pilis nigris instructo. Pedes griseo-pubescentes, tibiis anticis, vel etiam posterioribus supra obscure testaceis, mediis supra angulatis et apicem versus, sicut etiam posticis, fulvo-hirsutis.

A piæ memoriæ viro Alberto Kindermann in Armenia ad Diarbekir detecta.

A fej fekete, durván és kissé szétszórta pontozott, a csápok közt meglehetősen mélyen benyomott, barna, lapuló szőrökkel és felálló fekete szőrökkel fedett, melyek a szemek alatt szürkékkel vegyültek. A csápok vékonyak, a testnél valamivel rövidebbek, első és második izületek fekete s hamvas szőrökkel borított, a többi rőt színű, szürkén pelyhedző s végeik gyöngén vastagodottak; a harmadik izület az elsőnél jóval, a negyediknél pedig csak kevéssel hosszabb. A tor hosszánál szélesebb, közepe mögött kissé szélesbedett, elül egy negyed részén oldalvást sekélyen, alapja előtt pedig mélyebben harántan összeszorult, háta hosszvonalán kissé emelkedettebb és sűrű, molyhos, szalmasárga vonallal jelölt, különben fekete, redősen pontozott és barna szőrökkel sűrűn borított, melyek közt gyéren felálló feketék is vannak. Paizsa rövid szíved s mint a tor hosszvonalára sűrű, molyhos, szalmasárga szőrözettel fődött. A röptyúk alapja a tornál sokkal szélesebb s ennél negyedfélszer hosszabbak, feketék, vállszögleteik alatt alig látható vörhenyes sávval, és meglehetősen sűrű, barna, lapuló szőrökkel fődöttek, végeiken pedig szürke, fölfelé szögletes folttal jelöltek; vállszögleteik nagyon kiállóak, ezek mögött az oldalak majdnem párhuzamosak s az ötödészek alatt bütüjök felé keskenyedettek, végeik harántan befelé metszettek, miért is tompán hegyesek; felületök laposdad, kissé ritkásan, de mélyen pontozott. Alul sűrű, sárgás-szürke szőrösség borítja, az utómell oldal-lapjain (episterna) telítettebb sárgával; a hason majdnem csupasz pettyesek vannak szétszórta, az ötödik szelvényen finom bevésztettségű hosszvonalakkal s végén sekély benyomással; a felső végső szelvény jóval hosszabb az alsónál, ormós s vége befelé csomósult, itt kissé benyomott s hegye, valamint az alsó is, fekete, felálló szőrökkel ellátott. A lábakat szürke szőrök borítják, mellső lábszáraik felül, vagy néha a hátsóké is homályos barna-sárgák, a középsők felül szögletesek s végeik felé, miként a hátsóké is, világos-barna szőrözettel fődöttek.

E szép fajta gyakor néhai Kindermann Albert Örményországban Diarbekir vidékén találta.

5. *Orestia olympica*.

Oblongo-ovata, mediocriter convexa, nitida, brunnea, palpis pedibusque pallidioribus; pronoto subparallelo, lateribus ante medium leniter ampliatis, subtilissime, sparsim punctato, ante basin impressione profunda, subrecta, utrinque limitata instructo; elytris æqualiter, dorso planatim convexis, striato-punctatis, striis apice evanescentibus. — Longit. $2\frac{1}{8}$ $\frac{m}{m}$.

Orestiæ Paveli statura et convexitate similis; sed paulo major, saturatius brunnea impressioneque antebasali profunda distincta; ab *Or. Hampei*, colore et magnitudine æquali differt: frontis elevatione et pronoto angustioribus, hujus impressione brevior elytrisque minus convexis.

Brunnea, nitida. Caput læve, frontis elevatione angusta; antennis dimidii corporis longitudine, brunneis, apice dilutioribus. Pronotum longitudine latius, subparallelum, tantum ante medium valde leniter arcuatum, marginibus ad angulos anticos, modice prominulos, tenue callosis; supra mediocriter convexum, disperse subtilissimeque punctatum, ante basin arcuatim productam impressione profunda, subrecta, utrinque plicis tenuibus limitata, instructum. Scutello semicirculari, lævi. Elytra ovata, basi pronoto paulo latiora, mediocriter, æqualiterque, dorso planatim convexa, apice breviter declivia, striato-punctata, punctis infra medium sensim subtilioribus et apice evanescentibus; interstitiis obsolete sparsim punctulatis. Subtus fusca, pedibus testaceis, pubescentibus.

In monte Olympo Asiæ minoris a D. Eduardo Merkl inventa.

Barnás, fényes. A fej síma, homlokának emelkedése keskeny, csápjai féltest hosszúságúak, barnások s végeik halványabbak. A tor hosszánál szélesebb, majdnem párhuzamos, csak közepe előtt nagyon csekélyen ívelt, párkányai a kissé kiálló előszögleteknél vékonyan duzzadtak; felül közepszerűen domborodott, szétszórtnan és igen finomúl pontozott, az ívesen kinyúlt alapja előtt mély, majdnem egyenes s mindkét felén vékony redőcskével határolt benyomása van. A paizs félkörű, síma. A röptyúk tojáside múak, alapjuk a tornál valamivel szélesebb, felül közepszerűen, de egyenlően, a háton laposdadon domborodottak, végeik lejtősek; vonalasan pontozottak, a pontok a röptyúk közepén túl gyöngébbek s végeiken enyészeteseek, a köztércsék alig láthatólag szétszórtnan pontozottak. Alul barna; lábai barna-sárgák, pelyhedzők.

Az *Orestia Paveli*-hez alkatára s domborodottságára hasonló, de valamivel nagyobb, barnásabb s torjának benyomása sokkal mélyebb; az *Orest. Hampei*-től pedig, melyhez nagyságára és színezetére nézve szintén közel áll, homlokának keskenyebb emelkedettsége, torának kisebb szélessége s ennek rövidebb benyomása, valamint kevésbé domborodott röptyúi által különbözik.

A kis-ázsiai Olympus hegyen Merkl Ede úr találta.

6. *Adalia notata* Laich. var. *quinesignata*.

Elytris ochraceis, basi dilutioribus; vitta brevi scutellari parallela, macula humerali rotundata mediaque subtransversa nigris; maculis reliquis destitutis.

In Asia minore ad Brussam a D. Eduardo Merkl lecta.

Röptyűi szenyárságák, alapjukon halványabbak s ezeken a paizs alatt rövid, fekete, párhuzamos sáv; a vállszögletek mellett egy kerekded s a korongon kissé haránt ugyanoly színű folt van, a többiek pedig, melyek a törzsfajnál léteznek, ennél hiányzanak.

Kis-Ázsiában Brussa vidékén Merkl Ede úr gyűjtötte.