

Standardok és innováció a századelő iskolaépítészetében

Csáki
Tamás

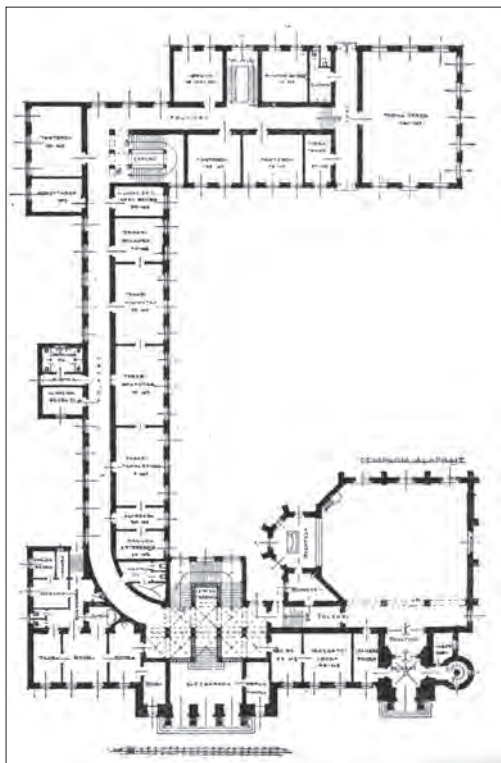
A fasori evangélikus gimnáziumtól a Vas utcai felső kereskedelmi iskoláig

Fasori evangélikus gimnázium, Vas utcai felső kereskedelmi iskola – a 20. század első évtizedének két közismert, de igen eltérő jellegű budapesti iskolaépülete. Az egyik egy egyházi fenntartású nyolcosztályos főgimnázium, a másik a főváros három évfolyamos, középfokú szakoktatási intézménye számára épült. Alkotóik is más-más generációhoz tartoztak: az 1854-ben született Pecz Samu a historizmustól soha el nem szakadó műegytemi professzor, az 1873-as születésű Lajta Béla a kortársak szemében ultramodernnek számító építész volt. A két épület külső megjelenésében sem lehet sok közös vonást felfedezni: a fasori épület redukált, takarékos neogótikáját, festőien aszimmetrikus tömegkompozícióját egy világ választja el a Vas utcai iskolának a változatos anyaghasználat és a gazdag, népművészeti eredetű ornamentika által ellenpontozott, sztereometrikus tömegekből építkező monumentalitásától. A korszak oktatási intézményeire jellemző módon mindkettő téglaburkolatú homlokzattal épült: a Fasorban a vakolt falsíkok előtt húzódo függőleges és vízszintes téglasávok redukált, síkba vetített tagozatarchitektúráként jelennek meg, a Vas utcai homlokzat ezzel szemben a kőlabazat felett homogén, megszakítatlan téglafelület.

Az épületek tervrajzait kézbe véve azonban rögtön világossá válik, mi az összefüggés közöttük: alaprajzi elrendezésük majdnem egyforma.¹ Mindkét iskola alaprajza nagyjából L alakú. Az utcavonallal párhuzamos (61,2, illetve 45,8 méter hosszú) épületszárny két erőteljes oldalrizalitból és egy azok homlokzati síkjához képest 3,6 méterrel – ami épp egy tanterem mélységének felel meg – visszahúzott középrészből áll. Mindkét épület főbejárata a bal oldalrizalitban nyílik, amelynek tömbje magában foglalja az előcsarnokot, a főlépcsőházat s az emeletet halljait is. A jobb oldalrizalit tömbje már eltérő célokat szolgál: a Fasorban a templom, a Vas utcában a melléklépcsőház kapott itt helyet. A két rizalit által közrefogott épületrész funkciói megint hasonlóak. Alsó szintjeire kerültek a nem tanteremként használt iskolai helyiségek: az evangélikus gimnáziumban az igazgatói lakás, a tantestületi terem, illetve a tanári könyvtár, a felső kereskedelmi iskolában a tornaterem, a tantestületi helyiség, valamint az igazgatói lakás. Mindkét épület fő tantermi szárnya merőleges az utcavonalra. E szárny az utcaihoz hasonlóan szintén „oldalrizalitos” tömegtagolású: középrészének homlokzata – a tantermi folyosó telekhatár felé néző ablakaival – az utcai szárny oldalfalához képest több méterrel hátrébb van húzva. Az így keletkező világítódudvarba mindkét esetben a mellékhelyiségek blokkja nyúlik be. A folyosó jobb oldalán sorakoznak a nagy, egybefüggő iskolaudvarra néző tanteremek. A leghátsó tanteremek mindkét iskolában kissé szélesebbek, mint az elősók: a felső két emeleten ugyanis itt kaptak helyet a fizikai, természetrajzi, illetve kémiai előadóteremek.

¹ A fasori gimnázium tervei a Magyar Nemzeti Levéltár Országos Levéltárában őrzött Pecz-hagyatékban (T 6 No. 3), a Vas utcai iskola tervei Budapest Főváros Levéltárában (XV.17.d.328 KT i 130, XV.17.d.329 36501–36502) lelhetők fel.

A 19–20. század fordulóján az iskolaépítészetről szóló gondolkodást Magyarországon is a higiéniai, közegészségügyi szemlélet uralta. Az iskolaépületek kialakításával, berendezésével kapcsolatos írások többnyire közegészségügyi orgánokban jelentek meg, szerzőik jellemzően iskolaorvosok, középiskolai egészségügyi tanárok voltak – számukra a feladataikat rögzítő 1887. évi miniszteri rendelet elő is írta az építendő iskola elhelyezését, terveinek véleményezését és a megvalósult



Menig Arthur: A fásori evangélikus gimnázium pályatervének „A” variánsa. Földszinti alaprajz, 1903

iskolaépület higiénijának rendszeres ellenőrzését (KATONA 1961, 224–225. o.). Európában és Észak-Amerikában a korban nemcsak az iskola-, de a lakásépítési, sőt a várostervezési reform is részben a korabeli nagyvárosok épített környezetének higiéniai hiányosságait feltáró, a privát és a közterekben is bizonyos közegészségügyi normák érvényre juttatására törekvő kritikából indult ki. A közoktatási infrastruktúra kiépítése a legtöbb európai államban nem tudott lépést tartani az általános tankötelezettség bevezetése miatt erősen megnövekedett tanulói létszámmal – s ez különösen igaz volt a gyors ütemben fejlődő nagyvárosokra. Azok az iskolaépületek, ahová az államok a kötelező iskoláztatás révén „bekényszerítették” a gyermekeket, gyakran túlszűfoltak, célszerűtlen kialakításúak voltak, így a bennük való tartózkodás veszélyeztette a tanulók egészségét. A kor közegészségügyi szakértői kimutatták, hogy az elégtelenül világított tantermekben, alkalmatlan padokban végzett tanulás miatt romlik a gyermekek látása, testtartása. A rosszul szellőztethető, sötét helyiségekbe bezűfolt diákok körében könnyen terjednek a fertőző betegségek, különösen a legrettegettebb, a városok fiatal népessége körében kiemelkedően magas halálozási arányú tuberkulózis (NÉMETH 2004, 517–518. o.; KISS 2006). Az orvosok a fennálló viszonyok kritikáján túl kísérletet tettek a tanulók egészségének megőrzését biztosító – s egyúttal a kor herbartianus pedagógiai elveinek megfelelő – mintaszerű iskolaépület, tanterem, berendezés jellemzőinek a meghatározására is. Alapvető elvárás volt, hogy minden diák kényelmes ülést biztosító padhoz jusson, ahonnan jól láthatja és hallhatja a tanárt. Ezen túl vizsgálataik középpontjában a tanterem megvilágítása és szellőzése állt. Tájéolásuk legmegfelelőbb irányát illetően – a tájolás meghatározta, melyik napszakban mennyi közvetlen napsütés éri a helyiséget – nem alakult ki közmegegyezés; javallott alaprajzi méreteik, belmagasságuk,

ablakaik nagysága, alakja, elhelyezkedése tekintetében egységesebb volt a szakirodalom (JUBA 1898; BEXHEFT 1905; CLAY 1906; VETTERLEIN 1909). A tanterem kialakításának olyan részletei sem kerültek el a szakemberek figyelmét, mint az ablakok közötti falszakaszok szélességének vagy az ablakok felső szegélye és a mennyezet közötti távolságnak a megengedhető maximuma. E részletek meghatározása által biztosíthatónak vélték a tanterem levegőjének gyakori cserélődését, a napsugarak fertőtlenítő hatásának az egész helyiségben való érvényesülését és az olvasáshoz szükséges egyenletes természetes világítást. Eredményeiket néhány mérőszámban is összegezték, megadva például az egy diákra jutó minimális tanterem-alapterület nagyságát vagy az ablakfelület és tanterem-alapterület legkisebb elfogadható hányadosát.

A közegészségügyi szakemberek nagy jelentőséget tulajdonítottak az iskolaépülethez kapcsolódó szabad terek, iskolaudvarok méretének és kialakításának is. Ez annak is köszönhető volt, hogy a kor pedagógiájában a lexikális ismeretátadás korábbi dominanciáját s főként a középiskolások már ekkor sokat kárhoztatott „szellemi túlterhelését” kiegyensúlyozandó felértékelődött a manuális tevékenységek és a testmozgás szerepe. Emellett a diákok tüdejének fejlődése, egészsége szempontjából is szükségesnek tartották, hogy a tanulók az óráközi szüneteket lehetőleg az

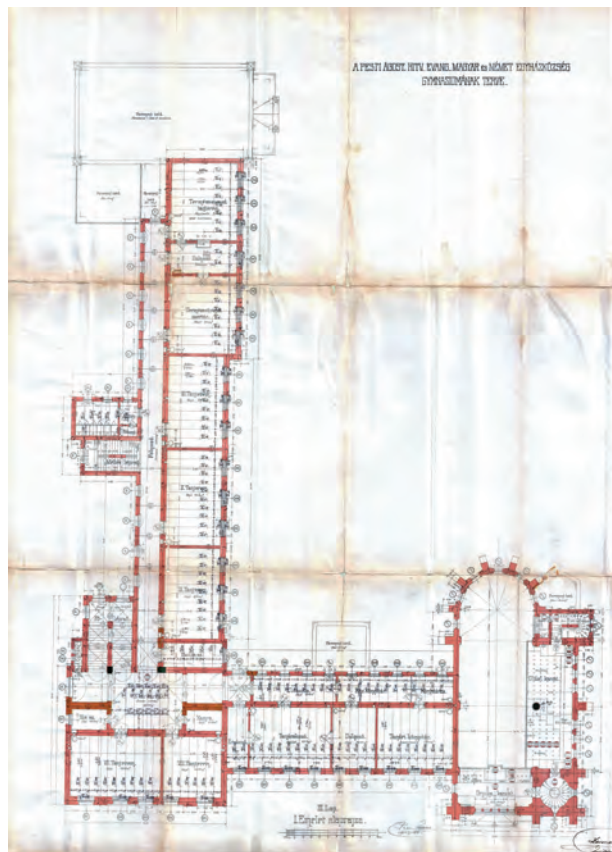
udvaron töltsék. A szabadban végzett tornához, játékhoz megfelelő méretű, szabadon hagyott iskolaudvarra lett volna szükség – ami egyúttal a tantermek szellőztetése és benapozása szempontjából is javallott volt –, ez azonban gyakran nem állt rendelkezésre (RIGLER et al. 1899; KLAGYIVIK 2012).

Az oktatási infrastruktúra kiépítése más nagyvárosokhoz hasonlóan Budapesten sem tudott lépést tartani a városi népességnövekedéssel, s az iskolaépületek túlszűfolttságából, a nem oktatási célra épült házak iskolaként való használatából, illetve a rossz tervezésből adódó gondok itt is jelentkeztek (JÁKI 1989). Az 1890-es években számos kritika érte a fővárosi iskolák higiéniés viszonyait – a legátfogóbb az Országos Közegészségügyi Egyesület iskolaorvosi szakcsoportjának 1899-ben publikált, húsz alsó fokú iskola vizsgálatán alapuló jelentése volt, amely az iskolatelkek beépítése, az épületek tervezése iránt is részletes elvárásokat fogalmazott meg (RIGLER et al. 1899).

Az állam az alsó fokú oktatási intézményekhez hasonlóan a középiskolák épületeinek kialakítását is törekedett szabályozni: a Vallás- és Közoktatásügyi Minisztérium 1892-ben adott ki „Útmutatást” a középiskolák helyiségeire nézve (SIMONNÉ 1934, 32–33. o.). E rendelet a feltétlenül létesítendő helyiségek felsorolásán túl meghatározta az iskolaépület közlekedőtereinek és tantermeinek, illetve a csatlakozó szabad tereknek az elvárt méreteit is. A középiskola – lehetőség szerint minél több oldalról közterület által határolt – telkének alapterületétől körülbelül 4000 négyzetmétert írt elő. Amennyiben zárt sorú beépítésben épült, legalább 60 méteres utcai homlokzathosszal kellett rendelkeznie. Az iskolaépület legfeljebb két emelet magas lehetett, háromemeletes iskola létesítését a rendelet csak kivételesen tartotta megengedhetőnek. Az előírás szerint az iskolaudvar legalább 1500 négyzetméter alapterületű kellett hogy legyen. A rendelet követelményei sok tekintetben elmaradtak a közegészségügyi szakemberek elvárásaitól, ugyanakkor mivel a beépítésmódra vonatkozó előírásai a vidéki városok építési viszonyait vették figyelembe, a főváros belső területein betartásuk szinte lehetetlen volt.

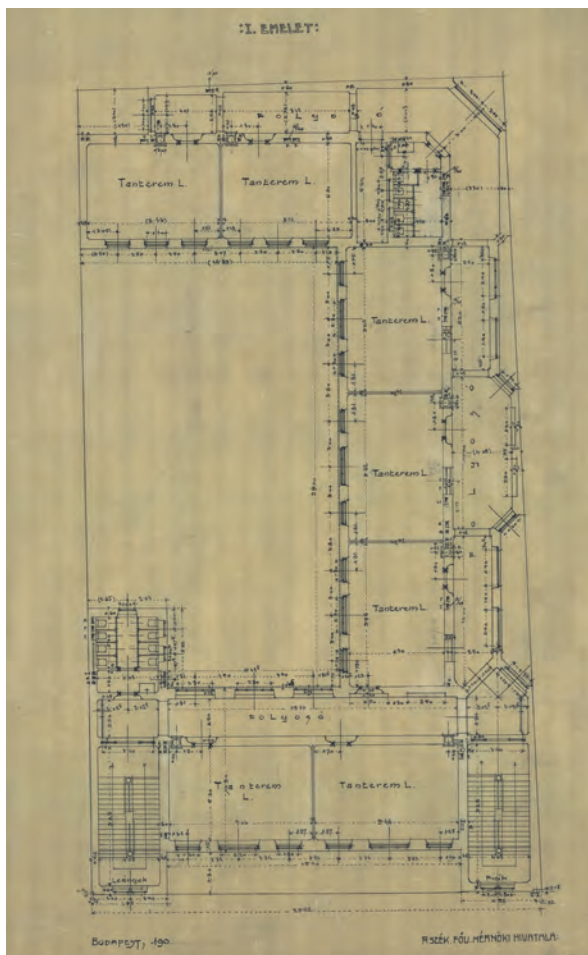
A pesti evangélikus gimnázium Deák téri épületének túlszűfolttsága már az 1870-es évektől gondokat okozott, az iskolaépület tarthatatlan állapotát a tankerületi főigazgató éves látogatásai során rendszeresen nehezményezte, a legfontosabb kifogása éppen az volt, hogy az iskola sem udvarral, sem tornateremmel nem rendelkezik. Egy új gimnázium felépítéséről végül 1900 decemberében született döntés. Az iskolaépítés céljára – több lehetőség mérlegelését követően – 1902-ben az akkor hivatalosan még nyaralóövezetnek számító Városligeti fasorban vásároltak két szomszédos, együttesen több mint 1900 négyzetméteres (6834 négyzetméter) telket (HITTRICH 1923, 51–55. o.). Az akkor még szinte városszélinek számító elhelyezés mellett az szólt, hogy itt még alacsony áron lehetett viszonylag nagy telekhez jutni, s így az előírásoknak megfelelő gimnáziumépületet emelni.

Az iskola terveire az egyházközség 1903-ban tervpályázatot írt ki. A pályatervek különféle beépítési megoldásokat javasoltak, a jegyzőkönyv tanúsága szerint a bírálóbizottság a lehető legnagyobb méretű udvar létesítésének kiemelt fon-



Pecz Samu: A fásori evangélikus gimnázium és templom első emeleti alaprajza, 1903

tosságot tulajdonított (*Magyar Építőművészet*, 1903. 5. sz.; SISA 1989, 32–35. o.). Schodits Lajos első díjjal kitüntetett, zárt belső udvaros elrendezésű pályatervénél kifogásolták, hogy „az udvar épületekkel lesz teljesen körülvéve, holott fölötte



Hegedűs Ármín: A Dob utcai elemi iskola első emeleti alaprajza, 1904

kívánatos volna nemcsak higiénikus, hanem költségkímélés céljából is, hogy az udvar egyik oldalán lehetőleg nyitva maradjon”. Meinig Arthur második díjjal jutalmazott „A” tervvariánsán ellenben a bírálókat szerint „a gimnázium épületet sikerült a telek keleti oldalán s a templomot a fasor menten olyképp elhelyezni, hogy ezáltal a telek nyugati oldalán szép nagy udvarterület marad szabadon”. Pecz Samu pályázaton kívül benyújtott tervezetén az épületrészeket szintén két udvar körül csoportosította. A fasor felől mély cour d’honneur-t képezett ki, a tanterem többségét a telekbe kétoldalt mélyen benyúló két oldalszárnyban helyezte el, amelyek a földszintes tornacsarnokkal és az utcai szárnyal együtt zárt belső udvart öleltek körül – a térfalat csak a tornacsarnok melletti átjáró szakította meg. Bár a tervezési megbízást végül elnyerő Pecz terveiről a bírálóbizottság nem mondott véleményt, egyértelmű, hogy az általa javasolt beépítési megoldás nem nyerte el az építetők tetszését. 1903 májusában, részben saját pályatervét továbbgondolva, részben pedig Meinig díjazott tervéhez hasonló, L alaprajzú elrendezéssel kidolgozott hét alaprajzi vázlata közül az építőbizottság ugyanis azt fogadta el kivitelre, amelyik Meinig alaprajzi megoldását fejlesztette tovább. E VII. számú változat a nagy, egybefüggő, 2870 négyzetméter területű iskolaudvar kialakítása mellett a keresztaszárnynak a telekhatártól való elhúzása révén a 2,5 méter széles tantermi folyosóknak is megfelelő természetes világítást tudott biztosítani.² Meinig Arthur a tantermi szárnyat ugyan a telek keleti szélére helyezte, az utcai szárny tömeghangsúlyát azonban – az akadémikus tömegkompozíciós elveknek megfelelően – a homlokzat közepére tette, egy erőteljes középrizalitban helyezve el a főbejáratot és a dísztermet is. Pecz racionálisabb és takarékosabb megoldást választott: e kiemelkedő főhomlokzati tömböt, benne a főlépcsőházzal, a tantermi szárnyal egy vonalba helyezte át. Pályaterve öttengelyes középrizalitjából így bal oldalrizalit lett, míg a templom a jobb oldalra került át. Pecz Samu építészeti gondolkodásmódjára jellemző, hogy a kedvezőbb, logikusabb

alaprajzi elrendezésért nem sajnálta feláldozni a konvencionálisan kiegyensúlyozott tömegkompozíciót, és vállalkozott egy szokatlan tagolású, középrizalit nélküli, két aszimmetrikus oldalrizalittal rendelkező középület megvalósítására.³

A megvalósult, hatszáz-hatszázötven diákot befogadó épület minden tekintetben eleget tett az 1892. évi VKM-rendelet előírásainak, nemcsak a telek beépítése, hanem a belső kialakítás során is maximálisan figyelembe vették a rendeletben meghatározott normákat és a közegészségügyi elvárásokat. Az iskolai értesítő büszkén jelent-

² MNL-OL T 6 No. 3. 10–12.

³ A debreceni református főgimnázium 1913-ra megvalósult monumentális, szimmetrikus főhomlokzatú épületénél Pecz ugyanezt az alaprajzi sémát alkalmazta, immár az utcai szárny tantermeit is a tágas udvar felé fordítva.

hette ki, hogy „gimnáziumunk új hajlékba költözésével megszűntek azok a hátrányok, amelyek a régi, célszerűtlen épületben a tanulók és a tanárok egészségét veszélyeztették. [...] Az új épület fekvése, környezete és tágas nagy udvara, amely a tanulók mozgására, játékára és tornázására is minden tekintetben alkalmas, tiszta jó levegőt s bőséges világosságot biztosítanak az összes iskolai helyiségeknek.” (GÓBI 1905, 47. o.)

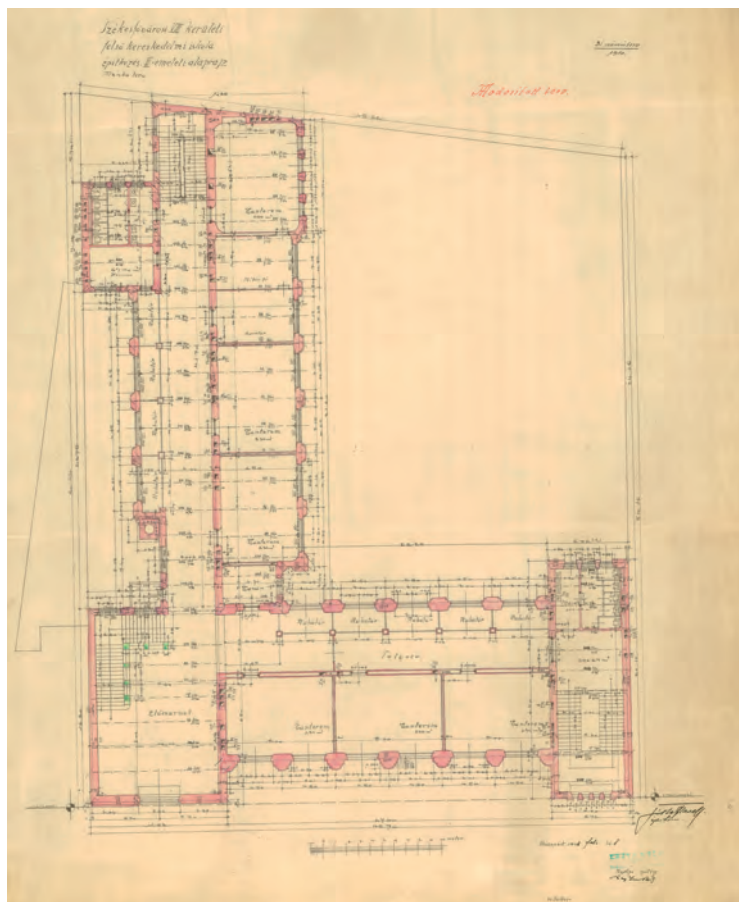
A Meinig Arthur pályatervén szereplő, majd Pecz Samu által továbbfejlesztett alaprajzi konfiguráció egyszerűbb változatai a főváros iskolaépítészetében már 1903 előtt is megjelentek. Kommer József 1891-es Práter utcai elemi és polgári iskolája, illetve Balázs Ernő 1895-ös Felső erdőszori polgári leányiskolája is hasonló L alakú elrendezést mutatnak, udvarra néző tantermekkel, a folyosó és a telekhatár közé helyezett mosdócsoporttal, valamint a folyosók találkozási pontjába helyezett fölépcsővel.⁴ Többé-kevésbé hasonló megoldásokat (Sophien Gimnázium, Berlin; brombergi gimnázium, 1875–1877) már a kor építészei körében közkézen forgó *Handbuch der Architektur* iskolaépületeket tárgyaló kötete is közölt – hangsúlyozva, hogy ez a beépítésmód akkor alkalmazandó, ha a keskeny utcában, magas szomszéd épületek közé épült iskola tantermei csak az udvar felől juthatnak elegendő fényhez és levegőhöz (LANG 1889, 149–150., 166–167. o.). 1909-ben a Vas utcai felső kereskedelmi iskola terveinek kidolgozásakor Lajta Béla számára azonban minden bizonnyal a fásori evangélikus gimnázium épülete volt a kézenfekvő tervezési előkép, amelyet egykori műegytemi tanára, PECZ Samu az *Építő Ipar* 1906. évfolyamában részletekbe menően, alaprajzi ábrákkal illusztrálva ismertetett. Hasonlóan fontos mintakép lehetett számára ugyanakkor a Dob utca 85. szám alatt 1904–1906-ban épült elemi fiú- és leányiskola – amelynek alaprajzi elrendezése a fenti típus U alakúra bővített variánsa –, valamint az épületet tervező Hegedüs Ármin által ekkoriban közzétett iskolaépítészeti tárgyú írások is.

1903 és 1906 között publikált írásaikban a fővárosi mérnöki hivatal építészei, Hegedüs Ármin és Kabdebo Gyula iskolatervezőként kíséreltek megválasztani a közegészségügyi szakemberek előző években megfogalmazott kritikáira (HEGEDÜS 1903; HEGEDÜS 1906; KABDEBO 1906). Az iskolaorvosok javaslatainak jelentős részét elfogadva azt vizsgálták, hogy az általános higiéniai normákat hogyan és milyen mértékig lehetséges kielégíteni a fővárosi telek- és építési viszonyok közepette. Mindketten kiemelték, hogy a belső városnegyedek magas telekárái és sűrű beépítése miatt az orvosok és az érvényben lévő VKM-rendelet által ideálisnak tartott megoldásokat itt nem lehetett követni: a városnak nem volt módja nagy telkek megszerzésére és kevésbé intenzív módon, maximum kétemeletes épületekkel, lehetőleg pavilonos rendszerben való beépítésére. Jelezték, hogy ha az iskolák számára az orvosok javaslatainak megfelelően nyugodt, kevésbé forgalmas utcákat választanak, azok óhatatlanul viszonylag keskeny utcák lesznek, amelyekben az iskolaépülettel szemközt is magas házak állnak – tehát a benapozási viszonyok aligha lesz-



A Dob utcai elemi iskola udvara. Erdélyi Mór felvétele, 1906 k.

⁴ BFL XV.17.d.328 KT i 67. Rigler Gusztáv idézett művében a Felső erdőszori iskolát nevezte a kevés jó beépítésmódú s így elegendő udvarterülettel rendelkező fővárosi iskola egyikének.



Lajta Béla: A Vas utcai felső kereskedelmi iskola második emeleti alaprajza, 1913

rizalit között található, 20 méter hosszú szakaszának 2,8 méterrel való hátritolását. Ezáltal nemcsak a felső szintek utcai tantermeinek benapozási viszonyai lettek kedvezőbbek, az előudvar lemélyítése révén még az alagsor utcára néző helyiségei is több levegőt és fényt nyertek (HEGEDÜS 1907, 57. o.). A földszint utcai helyiségeit a fásori gimnáziumhoz hasonlóan itt sem oktatási célra hasznosították: a tantestületi terem és az igazgatói iroda kapott ott helyet. A főhomlokzat két oldalrizalittal való kiképzése a fásori gimnázium épületén még egy hagyományos tömegtagolási mód nem konvencionális – középizalít nélküli – alkalmazása volt, ami lehetővé tette, hogy a templom önálló épülettömbként jelenjen meg. A Dob utcai iskola hasonló homlokzattagolása már elsődlegesen közegészségügyileg indokolt, gyakorlati célú megoldás volt – amit a tervező, mint látni fogjuk, esztétikailag is kiaknázott.

⁵ Az iskola átvételekor az építési bizottság a földszinti és első emeleti folyosókat ezzel szemben kissé sötétnek találta, de összességében elismerően nyugtázta, hogy „a Dob utcai iskolában a főváros egy minden ízében modern és főleg műszaki szempontból jól megalkotott iskolaépületet nyer, ami különösen abban nyilvánul, hogy a teleknek aránylag szűk volta dacára is az iskola helyiségei kevés kivétellel mind teresek és világosak”. BFL IV.1407.b VII-257.808/1906.

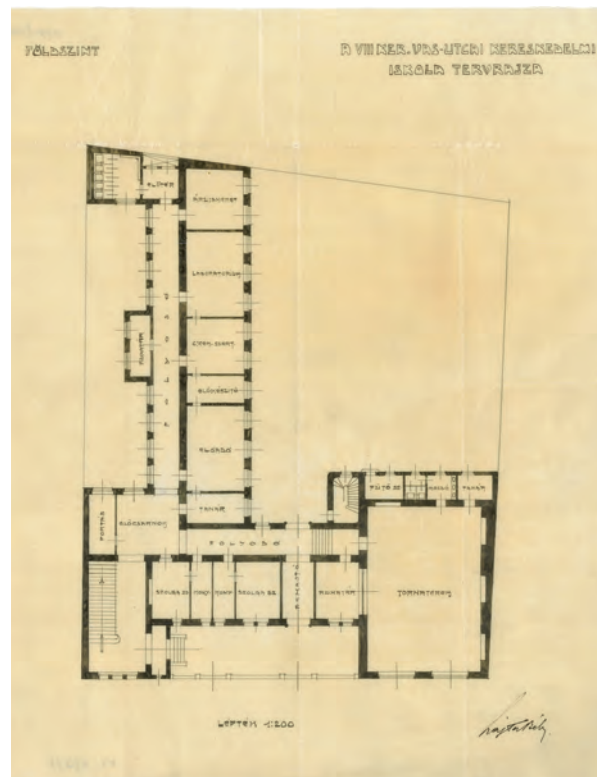
nek ideálisak. Mindazonáltal magabiztosan jelentették ki, hogy a főváros építészei ilyen feltételek között is képesek világos, levegős, a közegészségügyi kívánalmakat kielégítő iskolaépületeket tervezni – ezt az állítást a Fővárosi Mérnöki Hivatal legnagyobb igényességgel és viszonylag nagyvonalú költségvetéssel tervezett iskolaépülete, a Dob utcai elemi iskola volt hivatott alátámasztani.

Hegedüs Árminnak a közel ezer tanulót befogadó fiú és leány elemi iskola tizenkilenc tantermét, két lépcsőházát és kiegészítő helyiségeit a keskeny, de sokemeletes bérházakkal beépített Dob utca egy 429 négyzetgölg (1543 négyzetméter) területű, három oldalról tűzfalak által közrefogott, mindössze 30 méteres utcai oldallal bíró telkén, tehát egy kis bérházteleken kellett elhelyeznie. Kénytelen volt a telket három oldalról, három emelet magasságban beépíteni, oly módon, hogy a folyosót a kereszt- és az udvari szárnyban a szomszéd házak tűzfalai mellett vezette, a tantermetek pedig a 462 négyzetméteres belső udvar felé fordította. A kereszt szárny 2,5 méter széles folyosóit világítóudvarokra nyíló, mennyezetig érő nagy ablakok világítják meg, a folyosóknak a két lighthof közé eső, 4 méter széles bővülete ruhatárul is szolgál. Az alsó két szint folyosóinak fényviszonyait a tervező különféle technikai eszközökkel is igyekezett javítani – úgy vélte, így még az alagsorban is elegendő természetes fényt tudott biztosítani.⁵

Hegedüs a Dob utca keskeny és zajos voltával indokolta az utcai homlokzatvonal két lépcsőházi oldal-

A tantermek lehető legjobb világítását és szellőzését az építész egészen a mennyezetig érő, a szerkezetileg megengedhető legkeskenyebb falpillérekkel elválasztott ablakokkal törekedett biztosítani. Az így nyert világítófelület a tanterem alapterületének majd' egynegyedét tette ki – a VKM az újonnan épített középiskoláknál már az egynolcad-egyhatod aránnyal megelégedett, de még a fasori evangélikus gimnázium iskolaorvosa, BEXHEFT Ármin által kidolgozott mintaiskola-tervezetben is csak egyötöd arány szerepelt (1905). A kicsiny telken a tetőtér és az alagsor – a közegészségügyi szakemberek által ellenjavallott – oktatási célú felhasználásáról sem lehetett lemondani. Az utcai szárny teljes harmadik emeletét és tetőtérét a két szint belmagasságú tornaterem foglalta el, a mívesen kiképzett helyiség egyúttal díszteremül is szolgált. Felette tetőteraszt alakítottak ki: a felsőbb emeletsorok diákjai a szünetekben az udvar helyett ide mehettek ki levegőzni. Az alagsorban a háztartási iskola helyiségei, a napközi otthon étkezője és az iskolafürdő kapott helyet.

Az 1901 februárjában az Országos Közegészségügyi Egyesületben – tehát az iskolaorvosok előtt – tartott előadásában Hegedüs Ármin megkísérelt túllépni az iskolatervezés tisztán közegészségügyi megközelítésén, a „jó iskolaépület” kívánalmainak, nevelési szerepének összetettebb meghatározására vállalkozott. Előadásának végkövetkeztetése egybecsengett a székesfőváros közoktatási ügyosztályát 1901-től vezető Bárczy István 1902. decemberi, terézvárosi kaszinóbeli beszédében meghirdetett elvekkel. Bárczy elitélőleg szolt a hatalmas méretű, igénytelen külső-belső megjelenésű iskolakaszárnyákról: „Újabb iskoláink megfelelnek a célszerűségi és higiénikus követelményeknek, de teljességgel hiányzik azok belsejében minden, ami a gyermek kedélyére, ízlésének fejlesztésére jó hatással lehet.” (HEGEDÜS 1903, 21. o.; BÁRCZY 1903, 137. o.) Bárczy úgy vélte, az új városi iskolaépületek maguk is az ekkor Európa-szerte megújuló esztétikai nevelés eszközeivé kell hogy váljanak. A Dob utcai iskola e célkitűzésnek is megkívánt felelni, homlokzati kiképzésének korszerűsége és igényessége révén kiemelkedett a kor fővárosi iskolaépítészetének átlagából. Sok más iskolához hasonlóan ez is téglasávokkal tagozott vakolt homlokzattal épült. Egyszerű téglalizénák és nyíláskeretek helyett azonban Hegedüs Lechner Ödön téglaszalagos homlokzattagolásának szecessziósan dinamizált, igen egyéni változatát alkotta meg, szokatlanul gazdag képzőművészeti díszítéssel (HOWARD 2013). Hegedüs szerint az iskolaépület nemcsak higiénikus, de művészi, sőt lehetőleg monumentális is kellett hogy legyen: „Igyekeztünk az iskolaépület jelleget megadni – írta –, azáltal, hogy a homlokzat megoldásában kellőképp hangsúlyoztuk a lépcsőrizalítokat, a tanterem ablakcsoporthozását a három alsó emeletsorban, legfőképpen a tornaterem nagy ablakainak íves kiképzése által pedig némi monumentalitást és középület jelleget igyekeztünk biztosítani az iskolának.” (HEGEDÜS 1907, 68. o.) Bárczyval egyetértésben ő is szakítani kívánt a fővárosi iskolaépületek belső tereire mindaddig jellemző – szerinte nemcsak a szemnek ártalmas, de egyúttal sivár és barátságatlan – fehérre meszelt falakkal és barnára mázolt asztalosszerkezetekkel. A belső terek színes burkolatai, a folyosók és a tanterem magyar népművészeti motívumokkal szegélyezett világoszöld olajfestése révén törekedett vidámabb hangulatú tereket, a gyermekek ízlését fejlesztő környezetet alkotni. Az esztétikumnak a higiéniaival megegyező



Lajta Béla: A Vas utcai felső kereskedelmi iskola földszinti alaprajzának vázlata, 1909

jelentőségét hangsúlyozva Hegedüs Ármin egyúttal azt is igazolni kívánta, az iskolatervezés terén a vezető szerep nem az orvosokat, hanem a tudományos felkészültségen túl művészi érzékkel is megáldott építészeket illeti. „A tanító is, orvos is, szociológus is az építésztől várják ama keret megteremtését, amelyben mindezen [modern pedagógiai] irányelvek akadálytalanul érvényesíthetők: a célszerű, egészséges, izléses, tanításra és nevelésre, szórakozásra és a test ápolására egyaránt alkalmas iskolaházat.” (HEGEDÜS 1907, 57. o.)



A Fásori Evangélikus Gimnázium homlokzata, 1905

hozták létre a túlzásfolt VI. kerületi iskola kettéosztása révén, s ideiglenesen a Röck Szilárd utcai polgári iskola épületében kapott helyet. Az iskola építését a Bárczy-program első, 1909. évi ciklusában vették tervbe – elhelyezését a Belső-Józsefvárosban kellett megoldani. A Közoktatási Ügyosztály számos szóba jöhető telket mérlegelt, míg végül a Vas utca 11. szám alatti terület megvásárlására tett javaslatot. Mellette szól, hogy a szomszédos, 9. számú telek már városi tulajdonban volt, így viszonylag csekély ráfordítással egy 730 négyszögöl (2625 négyzetméter) nagyságú telek kialakítására nyílt lehetőség. Az ügyosztály ezért jelentette ki, hogy a telek iskolaépítés számára „rendkívül kedvező, szabályos alakjánál, és belső fekvésénél fogva is kiválóan alkalmas”.⁶ Az előterjesztésben arról nem esett szó, hogy egy tizenhat tantermesnek tervezett, az egyedi tanterv miatt számos szertárat, speciális tantermet igénylő, tehát szükségképp nagyméretű iskola számára e telekméret s a mindössze 12 méter széles Vas utca közel sem jelentett ideális elhelyezést – a tizennyolc tantermes fásori gimnázium telke például több mint két és félszer ekkora volt.

Lajta Béla első, 1:200 léptékű vázlatai 1909 nyarának elején születhettek. A teleknek a fásori gimnáziumét idéző L alakú beépítése már ezeken is megjelent, a négyemeletesre tervezett épület tantermeinek többsége itt is a telek mélyébe nyúló kereszt szárnyban kapott helyet, észak-északkeleti tájolással.⁷ Az utcai szárnyat itt is két oldaliralizat tagolja, a bal oldali,

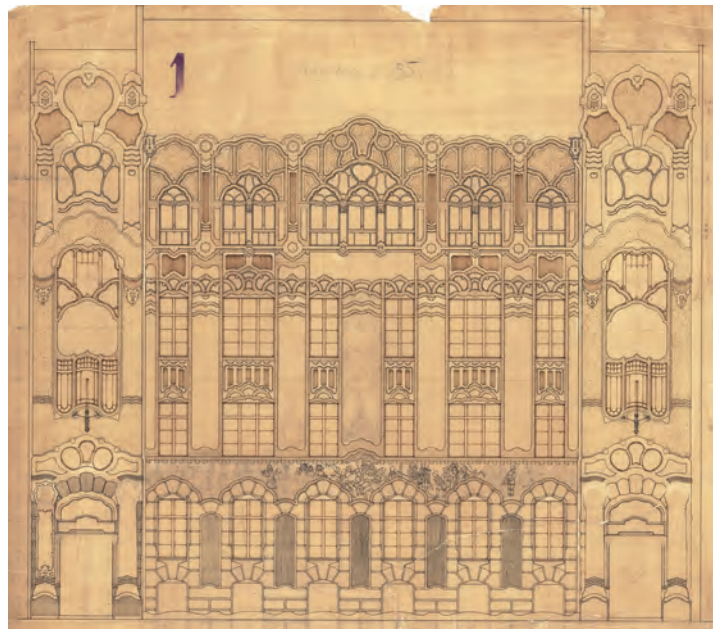
⁶ BFL IV.1407.b VII-3093/1909 (lvt. sz.).

⁷ BFL XV.17.d.328 KT i. 130 1–5. Hasonló tájolású osztálytermek a Bárczy-program más iskoláiban is megjelentek – a korábban preferált, erősebb benapozást nyújtó déli vagy nyugati tájolással szemben (a fásori gimnázium tantermei is délnyugatra néznek) ekkor már az északi-északkeleti tájolást sem vetették el. Előnyét abban látták, hogy általa direkt napsütés csak kora reggel éri a tantermeket, így azok tavasszal-nyáron sem melegednek túl, illetve a beeső napsugarak sem zavarják a tanulókat.

keskenyebbikben kapott helyet a fölépcsőház és a földszinten az ehhez oldalról vezető bejárat, a szélesebbik jobb oldali rizalitban a tervező a tanterem sorába nehezen beilleszthető két szint magas tornatermet, a vele megegyező méretű dísztermet, valamint az igazgatói lakást helyezte el. A két szárny által közrefogott udvar több mint 1100 négyzetméteres alapterületre még az 1912. évi ötszáznegyven fős diáklétszámot figyelembe véve is jóval nagyobb volt a fővárosi építési programban elvárt és a korban reálisnak tartott diákonkénti másfél négyzetméternél (SCHUSCHNY 1913, 57. o.).

Az 1909 szeptemberében engedélyezésre benyújtott tervek – amelyek néhány részlettől eltekintve az épület végleges belső elrendezését mutatják – már nem tizenhat, hanem húszosztályos iskola számára készültek, mivel ekkor a főváros első leány felső kereskedelmi iskoláját is itt kívánták megnyitni – ez végül egy másik épületben kapott helyet. A tervezési program e módosítása jelentős alaprajzi változtatásokat tett szükségessé – többek közt két bejáratot és két elkülönített lépcsőházat kellett tervezni. A jobb oldalrizalitba így szintén egy lépcsőház került, a lányoké – az alaprajzi elrendezés tehát még inkább hasonlatos lett a Dob utcai iskolához. Ennek szimmetrikus homlokzatával ellentétben Lajta megőrizte a homlokzati tömegkompozíció aszimmetriáját – a vázlatterveken látható megoldással szemben azonban a bal oldali, főbejárati rizalit lett a szélesebb, hangsúlyosabb. A négy új tanterem elhelyezésének érdekében kénytelen volt lemondani az önálló díszterem létesítéséről, az alsó fokú iskolák nagy többségéhez hasonlóan annak funkcióját a tornateremnek kellett ellátnia – még hozzá úgy, hogy a vázlattervi megoldással szemben csak egy értékes emeletstörte foglalt el. Az utcai szárny alsó két szintjére a farsori és a Dob utcai megoldáshoz hasonlóan a nem tantermi jellegű helyiségek (tornaterem, tanári, igazgatói lakás) kerültek.

A tantermi szárny folyosói Lajta 1909. nyári vázlattervein még a korabeli előírásoknak és iskolaépítési gyakorlatnak megfelelően 3 méter szélesek voltak. Az engedélyezési terven ezek szélessége a kétszeresére nőtt, ebből a tervek négy métert jelöltek közlekedőterként, kettőt pedig ráccsal elzárt ruhatárként – amelyből minden osztálynak egy-egy jutott. A felső két szinten, ahová a fizikai és kémiai szaktantermek kerültek, a ruhatárak helyét részben a vázlatterven még a terem sorba illesztett, de a terem szám növelése miatt onnan kiszorult áruismereti szertár üvegezett tárlói foglalták el – amelyeket a diákok így a szünetekben is tanulmányozni tudtak. Az előírt szélesség kétszeresére tágított tantermi folyosók előképei akár a Dob utcai épület kibővített, ruhatárként is funkcionáló folyosói is lehettek. A Vas utcai tágas és világos, a megszokott iskolai közlekedőterektől igen eltérő térélményt nyújtó folyosók – létesítésük bizonyára jelentős többletköltséggel járt – azonban új, a fővárosi iskolaépítészetben korábban ismeretlen minőséget jelentettek. Már a kortársak is az épület egyik nagy erényének tartották őket, esztétikai és higiéniai szempontból egyaránt.⁸ Schuschny Henrik, az egyik vezető hazai



A Dob utcai elemi iskola homlokzatterve, 1904

⁸ BÁRDOS 1913, 294. o. N. n.: Újítás az iskolákban. *Pesti Hírlap*, 1912. szeptember 29. 11. o. N. n.: A főváros legújabb mintaiskolája. *Magyarország*, 1912. szeptember 10. 16. o.

iskola-egészségügyi szakember 1913-ban megjelent kézikönyvében a Vas utcai zárható ruhatárral kombinált folyosókat a higiéniai szempontból is komoly mérlegelést igénylő (mivel a levegő minőségét befolyásoló) iskolai felsőruha-tárolás „minden tekintetben legjobb” megoldásának nevezte (SCHUSCHNY 1913, 53. o.).

Az engedélyezési terven a tantermi ablakok kialakítása ugyancsak eltér a vázlattevénytől, s a váltás is hasonló irányú: standard megoldás helyébe teljesen újszerű lépett. Az alaprajzi vázlatok a hazai iskolaépítészetben s a

Bárczy-program iskolái esetében is általánosnak számító, az 1892. évi VKM-rendelet által is előírt ablakkiosztást mutatják: tantermenként három-három álló kétszárnyú ablakot. Az engedélyezési terveken már minden egyes tanterem két-két széles, közel négyzetes alakú, négyzárnyú ablakkal rendelkezik, amelyek gyakorlatilag a mennyezetig érnek. Az ablakfelület így a tanterem alapterületének 27 százalékát teszi ki – ez a Dob utcait is túlszárnyaló érték minden beszámoló szerint megfelelően ellensúlyozta az északi-északkeleti tájolás hátrányait. Az újszerű ablakforma az épület homlokzati ritmusát is jelentősen befolyásolta – a megszokott, hármastablakcsoporthoz tagolt homlokzatképzés helyébe az egymástól egyenlő távolságra elhelyezett négyzetes ablakok egyenletes ritmusa lépett, amit az utcai homlokzaton a két oldalrizalit és az erőteljes kiülésű óriáspilaszterek vertikálisai ellenpontosznak.

A két utóbbi, nagy jelentőségű módosítást a korábban említettekkel ellentétben nem az építési program változása tette szükségessé. Nem kizárt, hogy Lajta a ruhatárak és szertárak megfelelő elhelyezését, illetve a tantermek kielégítő benapozását kutatva jutott ezekre az újszerű megoldásokra. Figyelemre méltó azonban, hogy MIHÁLY József iskolaigazgató a *Népművelés* lapjain 1906-ban *Újítások az iskola-építés terén* címmel közzétett írásában az új frankfurti és wiesbadeni iskolák követésre méltó megoldásaiként épp a 4–6 méter széles, ruhatár és mosdóhelyiség kialakítására is alkalmas folyosókat, illetve a széles és magas tanteremablakokat emelte ki. Joggal feltételezhetjük, hogy ez esetben az építész a használó ötleteit, igényeit figyelembe véve dolgoz-

ta át terveit – olyan megoldásokhoz jutva el, amelyeket azután az 1913–14-ben tervezett pesti zsidó gimnázium tervezésénél is hasznosított (CSÁKI 1913).

A Vas utcai iskola két tervváltozata közötti módosítások egyik legfontosabbika a bejárati előcsarnokot és a főlépcsőt érintette. Az alaprajzi vázlatokon a két szárny folyosóinak találkozásánál minden emeleten egy-egy 6 méter szélesre kibővített előcsarnok látható – a Bárczy-program iskoláinak jellemző tértípusa, amelyet a diákok szünetek alatti társalgójául, tartózkodási helyül szántak. A program többi iskolájához hasonlóan e társalgó a Vas utcai vázlattevényen is a főlépcsőházhoz kapcsolódik, de attól elkülönülő térrészt képez. Az engedélyezési tervről ez az átlagos megoldás már hiányzik, helyette a később megvalósult, egyedi tételrendezés látható: az L alakban futó főlépcső nem külön lépcsőházban, hanem a korábbinál sokkal tágasabb, 150 négyzetméter alapterületű előcsarnok belső sarkában kapott helyet. A lépcsőfokok belső végükkel az előcsarnokba átlátást engedő pillérsorra támaszkodnak. Ez a leginkább a lakóház-építészetet, a korszak divatos angolos villáinak halljait idéző elrendezés



A Vas utcai felső kereskedelmi iskola homlokzata. Erdélyi Mór felvétele, 1913 k.

egyedülálló a kor hazai iskolaépítészetében. Lajta a tervek átdolgozása során juthatott arra a belátásra, hogy a szűk telek nem ad lehetőséget egy tágas lépcsőház és megfelelő méretű emeleti előcsarnokok együttes létesítésére – ezért döntött a két térrész összevonása mellett. A Vas utcai iskola így megvalósult földszinti előcsarnoka – a kevés ablakfelület miatt – monumentális, de eléggé sötét tér lett; az emeleteken azonban érvényesülnek a megoldás előnyei: a széles folyosók mellett ezek az előcsarnokok adnak az iskola belső terének tágas, világos, nagyvonalú jelleget.

Lajta Béla pályáját áttekintő tanulmányában – amely egyúttal a Vas utcai iskola első műkritikai méltatása is volt – BÁRDOS Artúr az épület előzmény nélküliségét hangsúlyozta: „A részleteket az iskola különös rendeltetésének alapvető átgondolása avatja becsessé. Mintha ennek előtte még sosem építettek volna iskolát: az építő annyira a legelején kezdi, annyira újnak lát és újra old meg minden feladatot.” (1913, 294. o.) Cikkünkben ennek ellenkezőjét kíséreltük meg bizonyítani, bemutatva, hogyan kumulálódtak a fővárosi iskolaépítészetben egy kényszer szülte építészeti feladat (bérháztelken elhelyezendő tágas, világos, nagy udvarral rendelkező iskola) innovatív megoldásai. Lajta Meinig Arthur, Pecz Samu, Hegedüs Ármin eredményeit felhasználva és továbbfejlesztve volt képes az összetett, nagy helyiségigényű programot egy viszonylag kicsiny, kedvezőtlen adottságú telken úgy elhelyezni, hogy a század első éveiben megfogalmazott higiéniai és esztétikai célkitűzéseket is talán minden korábbinál magasabb fokon elégítette ki.



A Vas utcai iskola földszinti előtere. Klein Rudolf felvétele, 2013

Hivatkozott művek

- BÁRCZY István 1903. A főváros iskola-ügyeiről. *Magyar Pedagógia*, 3. sz. 129–144. o.
- BÁRDOS Artúr 1913. Lajta Béla. *Művészet*, 8. sz. 285–294. o.
- BEXHEFT Ármin 1905. *A gyermekművészeti kiállítással kapcsolatban tervezett mintaiskola építésénél és berendezésénél szem előtt tartandó egészségügyi alapelvek*. Franklin, Budapest.
- CLAY, Felix 1906. *Modern School Buildings. Elementary and Secondary*. B. T. Batsford, London.
- CSÁKI Tamás 2013. Lajta Béla tervei a budapesti zsidó gimnáziumhoz. In: Szentesi Edit – Mentényi Klára – Simon Anna (szerk.): *Kő kövön. Dávid Ferenc 73. születésnapjára*. 1. köt. Vince, Budapest. 505–526. o.
- ERDEI Gyöngyi 1991. *Fejezetek a Bárczy-korszak történetéből. (Budapest művelődéspolitikája a századelőn.)* BFL–BTM–FSZEK, Budapest.
- GÓBI Imre (szerk.) 1905. *A Budapesti ág. hitv. evang. főgimnázium értesítője az 1904/1905-iki iskolai évről*. Budapest.
- HEGEDÜS Ármin 1903. *A fővárosi újabb iskolák építéséről*. Franklin, Budapest.
- HEGEDÜS Ármin 1906. Az iskolaház. *Népművelés*, 1–2. sz. 115–116. o.
- HEGEDÜS Ármin 1907. A budapesti dobutcai elemi iskola. *Építő Ipar*, 7–8. sz. 57–58, 67–69. o.



A Dob utcai elemi iskola egyik tanterme. Erdélyi Mór felvétele, 1906 körül

- HITTRICH Ödön 1923. *A Budapesti Ágostai Hitvallású Evangélikus Főgimnázium első száz esztendejének története*. Kellner, Budapest.
- HOWARD, Jeremy 2013. Non-blind Walls: Sensing (and Seeing through) Decoration in Hungarian Schools. *Revista Interuniversitaria Historia de la Educación*, 32. sz. 151–184. o.
- JÁKI László 1989. *Korszerűsítési törekvések a századforduló iskolaépítésében*. Országos Pedagógiai Könyvtár és Múzeum, Budapest.
- JUBA Adolf 1898. *Az iskolák építése és berendezése Németországban és Svájcban*. Franklin, Budapest.
- KABDEBO Gyula 1906. Mintaszerű iskolaépület. *Népmívelés*, 7–8. sz. 80–83. o.
- KABDEBO Gyula 1913. *Budapest székesfőváros kislakás és iskola építkezései*. Pátria, Budapest.
- KATONA Ibolya 1961. Fejezetek az iskolaegészségügy történetéből. *Országos Orvostörténeti Könyvtár Közleményei*, 21–22. sz. 221–239. o.
- KISS László 2006. A tuberkulózis Magyarországon a 20. század első felében. *Magyar Epidemiológia*, 1. sz. 23–27. o.
- KLAGYIVIK Mária 2012. Budapesti iskolák szabadterei 1867 és 1918 között. In: Fatsar Kristóf (szerk.): *Kalászat. Kerttörténeti tanulmányok Balogné Ormos Ilona 70. születésnapjára*. BCE Tájépítészeti és Tájökológiai Doktori Iskola, Budapest. 103–115. o.
- LANG, Heinrich 1889. Gymnasien und Real-Lehranstalten. In: *Handbuch der Architektur*. IV. rész. *Entwerfen, Alnage und Einrichtung der Gebäude*. 6. félköt. *Gebäude für Erziehung, Wissenschaft und Kunst*. 1. füzet. *Niedere und höhere Schulen*. A. Bergsträsser, Darmstadt. 136–169. o.
- A budapesti ág. evang. egyházközség temploma és gymnasium épülete. *Magyar Építőművészet*, 1903/5. 1–32. o.
- NÉMETH András: Az osztályterem és berendezésének történeti alakulása. In: Németh András – Pukánszky Béla 2004. *A pedagógia problémátörténete*. Gondolat, Budapest. 505–527. o.
- PECZ Samu 1906. A budapesti evangélikus új főgymnasium és templom. *Építő Ipar*, 21–25. sz. 201–202., 213., 217–219., 225–226., 233–235. o.
- RIGLER Gusztáv et al. 1899. *Előadások az iskolai egészségügy köréből. Budapest székesfőváros községi iskoláiban végzett vizsgálatok alapján*. Országos Közegészségügyi Egyesület, Budapest.
- SCHUSCHNY Henrik 1913. *Iskola és egészség*. Budapesti Hírlap, Budapest. (Az egészség könyvtára 16–17.)
- SIMONNÉ JANKOVICH Adél 1934. *Iskolaegészségügyről összefüggő törvények és rendeletek Magyarországon*. Országos Közegészségügyi Egyesület, Budapest.
- SISA József 1989. A fásori gimnázium tervezésének és építésének története. *Diakónia*, 2. sz. 32–41. o.
- VETTERLEIN, Ernst 1909. *Die Baukunst des Schulhauses*. 2. köt. *Die Schulräume – Die Nebenanlagen*. G. J. Göschen, Leipzig.



Csáki Tamás 1977-ben született Budapesten. Az ELTE Bölcsészettudományi Karán végezte történelem és művészettörténet szakos tanulmányait. 2006 óta Budapest Főváros Levéltárának munkatársa, jelenleg a Terv-, Térkép- és Fotótár vezetője. A 20. század eleji magyar építészet- és városrendezés történetének kutatója. Érdeklődésének középpontjában Lajta Béla munkássága áll, akiről 2013-ban jelent meg a Gerle Jánossal közösen összeállított könyve.