

A PÉCSI Ó-KERESZTÉNY TEMETŐ, SÍRKAMRÁI ÉS KÁPOLNÁJA

Nagy izgalmat keltett Pécsen 1780-ban az a lelet, melyre a székesegyház délkeleti tornyához épített Szatmári-féle XVI. századeleji, renaissance épület lebontásakor bukkantak. Az épület alapjai között egy földalatti kamra és ennek elején egy kis előcsarnok tűnt elő. A kamra padlóján erősebb alkatú emberi csontok hevertek, a kamra falai töredékes festményekkel voltak borítva, olyanokkal, amelyeket néhány Rómában tanult pécsi pap a katakombákban látott. Hamar kialakult ezek láttára az a vélemény, hogy egy az üldözések alatt odamenekült keresztény csontjai s a kamra egy katakomba, melyet a keresztényüldözések idejében menedékkül építettek. Nemsokára ezután a kamráról keletre tízenhárom, téglából falazott római sírt ástak ki, melyeknek egyikén a Krisztus-monogrammot lehetett látni. Két sírban üvegedényeket találtak; ezek beszáradi tartalmát vérekné nézték s azt gondolták, hogy egy vértanu felgott vére. Garampi bíboros megvizsgáltatta s kiderült, hogy nem vér. Mi már jól tudjuk, hogy a halott mellé tett olaj, bor és méz vegyülete lehetett, a túlvilágra adott útravaló eleség. A leletet a pécsi káptalan megbecsülte, bevezető folyosót építtetett hozzá s később is gondozta. 1864-ben Henszlmann Imre tanácsára kútsatta és a nedvesség ellen védelmiül a kamra boltozatára egy második boltozatot építtetett, ami azonban a nedvesség rombolásait nem gátolta meg, sőt fokozta. Hogy a hazai műemlékgondozás mennyire értékelte, mutatja az, hogy Schulek Frigyesse 1879-ben terveket készíttetett a sírkamra megvédése végett föléje építendő díszes kápolnáról. Ez azonban nem került kivitelre. 1913-ban végre komolyan hozzáfogtak a sírkamrának a nedvességtől való megszabadításához. E célból kútsták azt, kiszárolták, belefoglalták egy vasbeton burokba és jól kiesztelt szellőztető csatornákkal vették körül. A védőberendezés kifogástalanul működik azóta, a sírkamra száraz. Ez alkalommal a sírkamra környékén ásások foly-

tak, melyek két másik sírkamrának fölfedezését, kilenc sír feltárását és nagyon érdekes leleteket, mint cipőbőrmaradványokat, bronz ruhakapcsot, két üvegedényt, egy gyermek nyakláncának üvegyöngyeit és egyik sírből negyvenkilenc, különböző formájú agyagedényt eredményeztek.

1922-ben a pécsi székesegyház vízmentesítésére került a sor s e célból csatornákat ástak körülötte, északi és nyugati oldalán. Ebből az ásatsból a régészetnek is nagy haszna volt, amennyiben egy újabb sírkamrának, ezen a területen a negyediknek és egy ó-keresztény temetői kápolnának fölfedezésére vezetett. De voltak egyéb leletek is. Több felútl római sír, egy összeomlott, festett sírkamra töredékei és több százra menő falfestmény-töredék. Középkori építmény-maradványok és kőfaragványok is akadnak a rengeteg törmelék között, sőt egy régi bazilikának nyomai is. Ez természetes, mert az itt nagy területen fekvő római és egy részében ó-keresztény temetőre építették rá a székesegyházat, majd egyéb templomokat és házakat egészen a renaissance korig, amelyek azonban a székesegyházat kivéve mind elpusztultak. *Nagyszerű lelőhelye ez a terület legalább is egy évezred építkező tevékenységének. Mint az ásások vezetője mondhatom, hogy ha ezt a területet végig fel lehetne ásní, nagy meglepetésekre lehetne kilátás. Az egyik sírkamrától három méternyire megtapogaltam már egy másik sírkamra falát, ezt azonban nem volt már módom kútsni. A székesegyházról távolabb, de még mindig a római temetőnek körzetében minden építkezéskor bőven kerülnek napvilágra a legkülönbözőbb funebális emlékek. A temetőnek ma is látható és kényelmesen megközelíthető és villamos világítás mellett megismerhető emlékei a következők. Négy sírkamra, közöttük a falfestményekkel díszített ó-keresztény kubilikum, egy római sírláda tartalmával együtt, az ó-keresztény temetői kápolna és az ennek új lépcsőházában felállított szekrényben kiállít-*

tott ingóságok: római edények, falfestmény-törödékek, téglák, cipőbőrmaradványok, pénzérmék, gyöngyfűzér, fibula, római és középkori kőfaragványok.

A *festett sárkamra*, mely szorosan a székes-egyház déli homlokfala előtt, $4\frac{1}{2}$ m-re a tér színe alatt van, két helyiségből áll: egy kis előkamrából, melynek jobb oldalfala előtt római téglából falazott pad van, bejárati falán pedig egy kandelébert ábrázoló fal-festmény, és magából a sárkamrából. Ebbe az előkamrából félköríves, alacsony ajtónyíláson lépünk be. Külsőbüköve egy mecseki márványdarab. A 10 m^2 nagy, négyszögű helyiség római téglából épített dongaboltozattal van fedve. Az ajtóval szemben levő északi falában egy négyszögű nyílás, mely egy földfeletti templom, bizonyára egy bazilika félköríves falú szentélyzáradéka szült, ennek falát látni lehet, ha a nyílásba benézünk. A nyílás alatt a falból előreszökő, római téglából rakott lábazat. Az egész díszpöfcző a katakombák arcosollumaira emlékeztet, habár itt nincs sírláda.

A sárkamra legnagyobb nevezetességei, melyek azt a *katakombákon kívül egész Európában egyedülállónak teszik, a falait borító, keresztény tárgyú és a katakombákéhoz hasonló kivitelű festmények, igazi friss vakolatba festett freskók*. A másfél ezredéves koruk viszontagságai, de főleg a nedvesség nagyon megviselte őket, de azért még jól felismerhetők.

A belépővel szemben, a falnyílás felett a körbe komponált *Krisztus-monogramm*, Krisztus nevének két első betűjéből, a görög K-ből és R-ből (K, P) alakított Konstantinuszi forma. Ettől oldalt jobbra *Szent Péter*, balra *Pál* apostolfejedelem álló alakja, római fehér tunica-köntösbe és pallium-palástba öltözve. A tunica mellrészén kettős szalaggal (clavus), amely korhatározó jelentőséggel bír. Az apostolok a Krisztus-monogramra mutatnak. Koller Józsefnek a pécsi püspökség történetéről írt munkája 1804-ben megjelent bevezető kötetében közölt metszeten iratkereset tartanak az apostolok, míl most már nem látható. Péternek rövid hoja és szakállja van, Pálnak kopasz a feje, szakállja hosszú, hegyes, úgy amint a katakombai ikonografia ábrázolta őket. A fal félköríves felső záradékvonala mentén vörös virágfűzerek függnek, melyekre zöld, villalalakú fűzerek

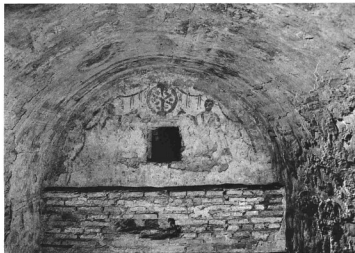
vannak ráakasztva. Teljesen egyezik ez a motívum több római katakomba díszítésével, például a Kallistus-katakombáival. (Wilpert, Die Malereien der römischen Katakomben II. 143. t.) Általában megjegyzem, hogy a pécsi kubikulum majdnem valamennyi fal-festményére lehet analógiákat találni a római katakombákban, az ó-keresztény szarkofág-szculpturában és az aranyalapú üvegeken. A jobb oldalfalon egy képciklus kezdődik. Első tagja az *összülők bűnbeesése*. Ádám és Éva az almafától kétoldalt állnak. Éva felsőteste és az almafa jól láthatók, Ádámnak csak a lábai. A fal közepén volt, bekeretelt képből csak egy csipőrésztlet és egy fej felső sávja látszik. Régebben egy a *Dá-niel* prófétát az oroszlanok vermében ábrázoló képhez tartozónak gondoltam ezeket, most egy *Jó Pásztor*-hoz. A fal végén kettős jelenet egybekomponálva: *Jónás* prófétát a tengerbe dobják a hajóról, a hal elnyeli és újra a hal, *Jónás* a borostyánlugasban. Láthatók itt: két alak egy hajóban állva, a hajó árboca, kötelei, *Jónás* felfordított lába, alul a sárkányalakú hal kétszer, a hajó forán *Jónás* mezítlelen, álló alakja, fejénél a borostyánleveles ág. Utóbbi arra vonatkozik, hogy a Biblia szerint az Úr *Jónás* feje fölött a lugast elszártította, hogy rákényszerítse a bűnbánat hirdetésére Ninive városában. A római katakombák hasonlatyú képein lopótluklugas van, itt borostyán. Előbbi Szt. Ágoston, utóbbi a dalmáciai születésű Szt. Jeromos, a Szentírás latinra fordítója vitatta az Írás megfelelő helyén álló sző alapján.

A nyugati oldallal végén *Noét* látjuk, a ládával alkú bárkában állva, amint a vízözön után olajfaágot hozó galambot fogadja. Azután a fal közepén *Szűz Mária* kendős, gyönyörűsen festett feje és az ölében ülő kis *Jézus* fejének felső töredéke. Feléjük lépkednek a látkában ajándékaikat hozó, frigit al sípkás, katonaköpenyes, szűk ruhágos, tehát nem római, hanem barbár nadrágú *három napkeleti király, a mágusok*.

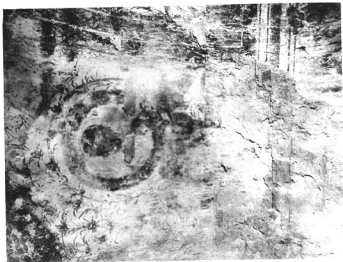
A bejárati falon félkörben *akanthus-levelek és indák* és a színes keretsávok, melyek itt minden képet körülvesznek, és pedig többszörösen, ami szintén korhatározó sajáttság. A dongaboltozat közepén újra a *Krisztus-monogramm*, de olajfalevélkoszorúban jelenkezik. Hozzá támaszkodik négy ponton négy, vörös szalaggal átkötött *virágcsokor*.



FALFESTMÉNYEK (Krisztus-monogramm, Péter és Pál apostolok és füzérek) A PÉCSI ŐSKERESZTÉNY SÍRKAMRA ÉSZAKI FALÁNAK SZELLŐZTETŐ NYILÁSA KÖRÜL. Kr. u. IV. század



A PÉCSI ŐSKERESZTÉNY SÍRKAMRA ÉSZAKI FALA A KRISZTUS-MONOGRAMMOT ÉS PÉTER-PÁL APOSTOLOKAT ÁBRÁZOLÓ FALFESTMÉNYEKSEL. Kr. u. IV. század közepe



A PÉCSI ÓSKERESZTÉNY SÁRKAMBA BOLTOZATÁNAK RÉSZLETE:
 EGY SZENT MELLKÉPE KERÉK MEDAILLONBAN. Festmény a Kr. u.
 IV. század közepéről



ÉVA FEJE AZ ÖSSZILÓK BŰNBESÉST ÁBRÁZOLÓ
 FALFESTMÉNYRŐL A PÉCSI ÓSKERESZTÉNY SÁRKAMRÁBAN
 Kr. u. IV. század közepeéről



MADONNA FEJE, fallestmény, a pécsi őkeresztény sírkamrában, a IV. század közepéről



RÉSZLET A PÉCSI ÓSKERESZTÉNY SÁRKAMBA FALFESTÉSSEL DÍSZÍTETT BOLTOZATÁRÓL.
Női szent a kerek medallionban. Virágcsokrok, éjszakai virágok a mennyei paradicsomként képzésére
Páva, mint a halhatatlanság jelképe. Kr. u. IV. század középeiről

Ezekre 2—2 páva és fehér galamb néz egymással szembeállítva. A képmező sarkai-ban négy kerek, gyöngyöskeretű medailonban női szentek mellképei en face helyzetben, érdekes római arctípussal, hajviselettel és köntösük mellrészén két szalagal. A képek között a fehér alapon vékonyka levelek és vörös virágok vannak elszórva. A festmények jelbeszédjükkkel a halóra és az örök üdvösségre vonatkozó vallási eszméket akarnak kifejezni és a sírkamra látogatóinak figyelmébe ajánlani. Körülbelül ezt a gondolatot: Ime, Krisztusban van az üdvösség! Valamint az Úr a bűnbeesett őszülöket, Jónást és Nőt kiszabadította a halálveszedelmek torkából, úgy szabadítsa meg a gonosz lélek törzeiből az itt elemetettéket lelket, mert keresztények voltak, kik hittek az Úr megtestesülésében. És mint jó pástor vegye fel őket az ő országába, a paradicsomkertbe, az ő és szentjel társaságába, hol a halhatatlanság (a pávák főzött húsát a régiek romolhatatlannak hitték), örök béke (galambok) és szeretet (rózsák) uralkodik. A falfestmények szafnakálaja rövid, mint a freskónál nem lehet másképp. Az alap mindenütt a meszes vakolat fehérje. Vörös, sárga, kék, zöld, barna és fekete a színek. A sírkamra korát a Krisztus-monogramm alakja, az alakok ruházata, a festés kivitelének módja és két itt talált római pénz alapján a Krisztus utáni IV. század közepére tehetjük. Festője bizonyára ismerte a római katakombák falképeit. Bár a festmények művészi színvonalát nem lehet magasnak mondani, azonban a festő még a jó hagyományoknak provinciális képviselője.

Hogy a kamra valóban sírkamra volt és nem keresztelőkápolna, mint Henszlimann és utána mások állították, annak csattanós bizonyítéka a sírláda tetejének vakolathézagja a bejáratról jobbra eső falrészen.

A festett sírkamráról nyugatra, tőle nem egészen egy méter távolságra van egy 1913-ban felfedezett sírkamra. Íves ajtónyílása előtt egy szép bronz kulcs feküdt. Belsejét félméter magasan törmelék és fenyő borította, ebben feküdtek a kamra feltört sírládjából bizonyára a vándorló népek által kihányt csontok és cserépedény-töredékek és a felszínén egy tyúktojás héja állt. Ez a kamra is dongaboltzatú. A falak polyvás vakolattal vannak borítva, amelyen itt-ott

régi mécsesek koromfoltja látszik. Hátsó falát egész szélességében a római téglalából falazott sírláda foglalja el. Háztetőalakú födele hiányzik, de oldalt a vakolathézag még megvan. Padlója téglás volt. Nyugati sarkában egy nagy faltörés van.

Eből a sírkamráról a festett sírkamra felé vezető, 1913-ban épült folyosón pillérmaradványok láthatók, amelyeket a festett kamra felett egykor volt bazilika maradványainak tartok, részben pedig a festett sírkamra falpillérei azok.

A székesegyház előtti térről egy hatalmas monolith, budafai homokkő obeliszk tövében nyúló ajtón belépve a földalatti nekropoliszhoz vezető folyosóba, annak elején, egy fahíd alatti tótongó gödörben a harmadik pécsi kubikulumba tekintünk bele. Ennek a boltzata hiányzik, szintén donga volt. Sírkamra-jellegét bizonyítja az északi fala előtt álló kő-sírláda, mely töredékesen maradt fenn, egyik oldalának és háztetőalakú, végem ekroterionokkal ellátott födelének darabjai mellette fekszenek. A szarkofág durván van kifaragva, finomabb részlet nincs rajta. Felette a falban egy félhengeralaprajzú fülke van, illetőleg minthogy felső befejezését nem ismerjük, kürtőnek is tarthatjuk. Rendeltetése bizonytalan. Lehetett szellőzőkérmény, de mécsesek, illatszerezsedények elhelyezésére szolgáló falfülke is. A sírkamra bejárata a déli oldalon volt, mint a többi sírkamráé is, félköríves.

A bevezető folyosón tovább haladva, jobbról egy 1913-ban épült kubikulumszerű helyiségbe tekintünk be, melynek rendeltetése az, hogy egy tipikus római sírt fogjon körül. A sírláda oldalfalai terméskőből épültek meg, a teteje azonban háztető módjára egymásnak támasztott nagy födélcserepekből áll. Egyik cserép le van emelve s láthatjuk a sírt tartalmát. A sír feneké homokkal van behintve. Erre fektették a lepedőbe csavart holttestemet, melynek csontvázát itt látjuk. A pécsi római temetőben az összes sírládák keletnyugati irányban fekszenek és a halott feje a sír nyugati végén van kelet felé fordítva. A sírmellékletet általában nagyon szerénynek, egy-két üvegedény vagy agyag-csopor, fibula, rézpéndarabok és elvéve vasdarabok, valamiféle fegyver elrozsdásodott maradványai. Egyik sírban a halott bőrcipője még a lábán voltak és a betédlülő le-

vegő hatására estek szét, egy másikban pedig 49 agyagedényt találtam.

A *negyedik sírkamra*, mely a legkisebb a négy közül, a dómter nyugati felén van. Szerkezetben egyezik a többivel, négyoszögű, dongaboltozatos. Északi fala egy későbbi építkezéskor megsemmisült. A falak nincsenek bevakolva, kivéve a déli falat, amelyre az alacsony és keskeny ajtónyílás van bevágva. Nem félköríves, hanem egy nagy, meg nem faragott kövel van vízszintesen lezárva. Az oldalfalához egy-egy sírláda van termésköböl építve, háztetőszerű téglaföldelük töredékesen maradt meg.

A székesegyház dényugati tornyával szemben nyugatra, a püspöki székház egyik sarkában 1922-ben épített, homlokzatán felirattal ellátott műközházikóban levő lépcsőzeten jutunk le az *ó-keresztény temetői kápolnába*, melyet lóherealakú alaprajza miatt, melyet az aszfalton kövel kirakva látunk, cella trichorának nevezünk.

A kápolna eredetileg a föld felett volt s csak a Mecsekéről másfél évezred alatt lesodort hordalék temette el a föld alá. Falai átlag 1-30 m magasságban állnak még. Alaprajza három félköríves fülkéből, melyek közül kettő ép, képződik. Mennyezete most a külső támpillérek által jelzett boltozat helyett egy vasbeton-lap. Rómaiisan készített mészbeton padlózatába egy folyosót kellett belevágni, hogy a kápolnában meghajolás nélkül lehessen járni. A falak mentén húzódó pad felszíne az eredeti padlószint. A kápolnának a Rómában és Dalmáciában a Spalato melletti Salonában látható analóg alaprajzán kívül két nevezetessége van. A keleti félköríves fülke bejáratát átfogó kőlépcsőfok közepére állított oltár lábuzatának 1-29 m hosszú köréteget mutató maradványa az egyik. Azt a köréteget megállapítani, hogy az oltár az ó-keresztény korból származik-e még, vagy egy középkori oltár maradványa-e.

A másik a falakat köröskörül borító festés. Két festékréteg van egymás felett, egy régiebb és egy újabb. A felső törékkel keveri, bizánci jellegű vakolatrétegen fekszik és egy függőnyt ábrázol, melynek ívszeletek sorozatából álló alsó szegélysváján a szövés technikájából vett, keleties jellegű díszítményi motívum húzódik végig. A függöny redőzetét jelző sárga-vörös és zöld sávok közti fekete levelekkel és pettyekkel körülvevő kerek foltok vannak elszórva. Ezek a díszítményi motívumok római keresztény bazilikák fal-festményein gyakran fordulnak elő, minthogy azonban azok ott a IV. századtól a XIII. századig használatban voltak, bajos megállapítani a pécsi cella trichora falfestéseinek korát és még hozzá itt egy régiebb falfestési réteg is van. A függöny felett egykor alakos képszalag vonult végig, mely feliratokkal is el volt látva, mint két itt talált töredék mutatja (OVE és AP), de a betűknek típusa nem ó-keresztény, hanem román majuscula. A kápolna déli falában levő, most befalazott ajtónyílás a kápolna most nem látható előcsarnokocskájába vezetett. Ennek padlója alól egy kősírláda, mégpedig egy a halott testéhez szabott, a lábak felé szűkülő, került elő, feldúlt állapotban. Az ilyen sírládák, melyekhez hasonló hármat a festett kubikulum táján egy felsőbb földrétegben is találtam, a Karoling-korszak sajátosságai.

A kápolna a halotti istentisztelet megtartására szolgált az évfordulati napokon. Ilyen kápolnában gyakran vértanúk is voltak eltemetve. Ki tudja, hogy itt nem úgy volt-e? Talán a pécsi székesegyház éppen azért épült annak a kápolnának közvetlen közelébe.

A kápolna padlóján a székesegyház körül való római temetőből kiásott kő-, tégl- és padlómozaik- emlékek vannak felállítva egy a kápolna szomszédságában talált korai gotikus rózsasablak faragványos kövel társaságában.

DR. SZÓNYI OTTÓ