

A PÉCSI DÓMMÚZEUM

Az 1925. év végén a pécsi székesegyház Szent Mór-kápolnája alatt, a délkeleti toronytól nyugatra a déli kapucsarnokig egy nagy terem épült, melyet négy déli ablak világít meg és a déli kaputól jobbra tört ajtón át közelíthető meg magából a székesegyházból. Ezenkívül az északkeleti torony földszintjét, mely egykor kápolna volt, szintén alkalmassá tették néhány emlék elhelyezésére. Ez a két helyiség fogadja be a székesegyház 1882–1891. években folyt restaurálása alkalmával napfényre került kőfaragványokat, ez a pécsi dóm-múzeum, melyet e sorok frója rendezett meg.

A gyűjtemény anyaga, történeti szempontból nézve, tízennyolc századot ölel fel. Elkezdve a rómalak pannóniai szereplésétől a XIX. század elejéig. Ez természetesen nem jelenti azt, hogy a dóm-múzeumban az összes művészettörténeti korszakoknak, melyek a székesegyház területén és magában a székesegyházban egymást felváltották, hézagmentes képét kapjuk meg, de mindegyikből van valami felhívó, sőt jellemző is. Ami azonban nemcsak helyi vonatkozásokban érdekes és tanulságos, hanem az egyetemes művészettörténeti relációkban is szinte páratlanul nevezetes, az a *román stílus-korszak figurális és díszítő kőfaragványainak körülbelül hétszáz darabra ráig gyűjteménye.* Ezen van a hangsúly, ezt kellett a rendezéskor minél alaposabb világtársa helyezni, a többi csak kísérő zene. Hozzá még ezek a faragványok jobbára nem ismeretlenrendeltetésű, hogy úgy mondjam, erraticus kövek, hanem nagyszabású szobrászati alkotások részét, melyek ugyan a dóm épületével való összefüggésükből, sőt az egykor általuk létrehozott művészi egységekből is kiestek, ámde a tudomány rekonstruáló munkája révén újra egységbe hozhatók és azért igaztalan érdekesek. Hítem az, hogy a pécsi dóm-múzeum új életre keltheti a Henszlmannok, Ipolyiak és Czobor Bélák elhunytá óta csak a fővárosához közel eső emlékek körül keringő

középkori művészettörténelmet, melynek még annyi megoldatlan problémája van.

A múzeum e legfontosabb részének kiemelése érdekében némely dolgokat kirekesztettem és máshová helyeztem. Így a székesegyház területén volt római temetőből előkerült emlékeket, néhány bélyeges téglát, a győzhetetlen napistennek szentelt oltárkövet, több feliratot sarkötőredéket, egy veterán római katona szobrát, egy pannóniai asszony és gyermekének dombormű mű képmását és egy sírkamra mozaikpadlójának szép mustárjú töredékeit. Az őskeresztény temetői kápolnába és ennek lépcsőházában berendezett múzeumi tálóba kerültek. Ebben a környezetben bizonyára jobban érvényesülnek, mint a román stílusú kövek társaságában. A székesegyház környékén feltárt római temető a maga sírkamráival és kápolnáival a vege az egyik egység, a székesegyház a vele összefüggésben volt emlékekkel együtt legyen a másik egység. A dóm-múzeum az utóbbit illusztrálja.

A román stílusú alakos és díszítő faragványok két nagy csoportba oszthatók. Egyik a *székesegyház északi és déli kriptalejárata*, a másik a *népollár kápolna* és az ezt a szentély bejáratánál álló két diadalív-pillérrel összekapcsoló *kortárfal*, melybe a szentélybe vezető két lépcsőzet íves kapunyílással voltak belevágvva és amely valószínűleg az ambókkal is szoros kapcsolatban állott. A székesegyház *nyugati főkapujának* római sírkövekből faragott bélétkövel, melyek együtt egy harmadik egységet alkotnak, egyelőre az északkeleti toronyban kellett összehalmozni.

A két csoportot igyekeztem szemléltetőleg bemutatni, amennyire csak lehetett az adatok hiánya mellett. Ne várjon itt senki teljes rekonstrukciót, mert az több okból is talán mindököre lehetetlen. Nincsenek meg már ez egységes műveknek összes alkotórészei. Többszöri pusztításnak voltak kitéve a székesegyház átépítésel alkalmával. Jó szerencse, hogy a lebontott építményeknek



A PÉCSI SZÉKESEGYHÁZI MÚZEUM EGY RÉSZLETE. A DÉLI ALTEPLOMI LEJÁRATTAL ES EGYÉB. A XII. SZÁZAD VÉGÉRŐL VALÓ KÓFARAGVÁNYOKKAL.

egyek köveit építőanyagként használták fel. Ezek azután előkerültek a dóm falából. Más kőveket pedig egyszerűen félredobáltak mindenféle zugokba és lépcsők alá. Ezek is napfényre jutottak, mikor a rejtett üregeket feltárták és a lépcsőket lebontották. Különösen a népoltár-kápolna volt szétdúlva. A restaurálók nem is merték helyreállítását megkísérelni. A kriptalejáratokat azonban rekonstruálták úgy, hogy a még ép részeket lemásolták, a csorbákat kiegészítették és a hiányzókat kiváló tudományos munkával, melynek szellemi részét Czobor Béla, formai kialakítását pedig Zala György szobrászművész végezte, rekonstruálták. Bármennyire bámulatos is a munkájuk eredménye, melyet néhány lépésre a múzeumi töredékektől a dómban láthatunk, mégis csak egyéni kombináció az, és aki biztos úton akar járni a magyar művészettörténet ez országában, a dóm-múzeum öreg köveit, az igazán dokumentumokat fogja tanulmányozni. Arra azonban én is törekedtem, hogy a két csoportot a lelet korában való állapotában építsem föl a rendelkezésre álló fényképek alapján. A múzeumi helyiség méretei miatt, továbbá a jó napvilágítás érde-

kében azonban az altemplomi lejáratokat kiterítve rendeztem el, a népoltár-kápolnánál pedig csak az alaprajzát szemléltetem, a boltozatot ellenben kénytelen voltam a közbelátott állványon sejtetni.

A rendezés részleteiből néhány mozzanatot ismertetek. A múzeum bejáratától balra a lépcsős állvány elején az *északi kriptalejárat* tárul elénk. A legelső sorban a lejárati északi falának alsó képsoráiról a világ teremtésének négy fülkébe osztott négy jelenete van: a teremtő Isten, lábai alatt az egy-egy napon teremtett dolgokkal; a bal végén az ember. E sorozat fölött az első emberpár bűnbeesése és a paradicsomból való kiűzetése következik. Ennyi maradt meg a falból. A keleti fal alaposan megrongált utolsó fitélete az előbbi után folytatódólagosan van elhelyezve. Mindkettő fölé a polcokon az északi lejárathoz tartozó töredékek, keretpárkányok, rozetták, vállkövek, stb. sorakoznak.

A múzeum nyugati falát a *déli kriptalejárat* három egymás fölötti dombormű-szalagja foglalja el. Az alsóban Sámson próféta történetének főbb eseményei: az orosz-lán állkapcsát szétfeszíti, megvakítja. Egy



ÁDÁM ÉS ÉVA BŰNBEESÉSE

Dombormű a pécsi székesegyház altemplomába vezető északi lejáratról. XII. század vége
A pécsi Dóm-múzeumban



AZ ISTEN ALAKJA. Kő-dombormű a pécsi székesegyház
altemplomába vezető északi lejáratról. XII. század vége
A pécsi Dóm-múzeumban



ÁDÁMOT ÉS ÉVÁT AZ ANGYAL KIŰZI A PARADICSOMBÓL

Dombormű a pécsi székesegyház altemplomába vezető északi lejáratról. XII. század vége
A pécsi Dóm-múzeumban



FELTÁMADÓK AZ UTOLSÓ ÍTELETKOR
Kőfaragvány a pécsi székesegyházból. XII. század
A pécsi Dóm-múzeum tulajdona



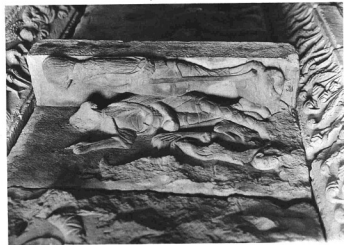
**A VAK SÁMSONT VEZETI EGY IFJÚ. SÁMSON FÁT TÉP KI. SÁMSON MEGRÁZZA A FILISZTEUS
TEMPLOM OSZLOPÁT. A TEMPLOM ÖSSZEDŐL**

Díszített keretek. Kőfaragványok a pécsi székesegyház altemplomába vezető déli lejáratról. XII. század vége
A pécsi Dóm-múzeumban



A HÁROM NAPKFLETI KIRÁLY ÁLMÁBAN VESZI AZ ANGYAL FIGYELMEZTETÉSÉT
Dombormű a pécsi székesegyház altemplomába vezető déli lejáratról

A pécsi Dóm-múzeumban



A BETHLEHEMI PÁSZTOROK VESZIK AZ ANGYAL ÜZENETET
KÖRISZTIUS SZÜLETÉSÉRŐL. Dombormű a pécsi székesegyház
altárpólmámba vezető déli lejáratról. XII. század vége

A pécsi Dóm-múzeumban

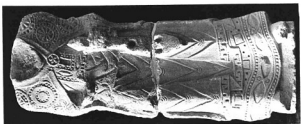


HERÓDES ÉS KÍSÉRETE FOGADJA A NAPKRELETI MÁGISOKAT
Kő-dombormű a pécsi székesegyház altárpólmámba vezető déli lejáratról. XII. sz. vége

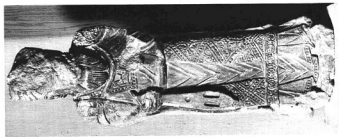
A pécsi Dóm-múzeumban



JÁKOB. Dombormű a pécsi székesegyházból, a XI. századból
A Magyar Nemzeti Múzeumban



APOKALIPTIKUS AGGASTYÁN
 A PÉCSI SZÉKESEGHÁZ
 SZENTELY-KORLATJARÓL, XII. század vége
 A pécsi Dóm-múzeumban



APOKALIPTIKUS AGGASTYÁN
 Kőfaragvány a XII. századból, a pécsi
 székesegyház szentély-korlátjáról
 A Magyar Nemzeti Múzeumban



APOKALIPTIKUS AGGASTYÁN
 XII. századbeli kőfaragvány
 a pécsi székesegyházról
 A pécsi Dóm-múzeumban



APOCALIPTIKUS AGGASTYÁN FEJE
Kőszobor-fragmenták a pécsi székesegyház szentély-korlátjáról. XII. század vége
A pécsi Dóm-múzeumban



APOSTOL, DISZITMÉNYES KERETBEN
Kő-dombormű a pécsi székesegyházból. XII. század
A pécsi Dóm-múzeumban



APOSTOL
Dombormű a pécsi székesegyházból
XII. század
A pécsi Dóm-múzeumban



ANGYAL. Kő-dombormű a pécsi székesegyházból, a XII. század végéről
A pécsi Dóm-múzeumban



NŐI FEJ

Kőfaragvány a pécsi székesegyházból, a XII. századból
A pécsi Dóm-múzeumban



ANGYAL. Kő-dombormű a pécsi székesegyházból, XII. század
A pécsi Dóm-múzeumban



KÓFARAGVÁNY-TÖREDÉKEK A PÉCSI SZÉKESEGYHÁZ
NÉPOLTÁR-BALDACHINJÁRÓL. Fenn középen a holtzatot záróköve
Isten-Báránydől. XII. század vége
A pécsi Dóm-múzeumban



MADARAS DÍSZÍTŐ-FRIZ
Kőfaragvány a pécsi székesegyházból. XII. század
A pécsi Dóm-múzeumban



MADÁR-MOTÍVUMOS FRIZ A PÉCSI SZÉKESEGYHÁZBÓL.
XII. század vége

Kőfaragvány a pécsi Dóm-múzeumban



MADARAK. Díszítő kőfaragvány a pécsi székesegyházból. XII. század

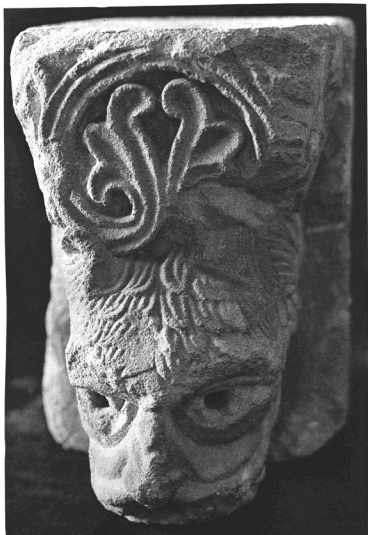
A pécsi Dóm-múzeumban



FEJET MARGANGOLÓ ÁLLAT. Díszítő kőfaragvány a pécsi székesegyházból, XII. század
A pécsi Dóm-múzeumban



OROSZLÁN. A pécsi székesegyház népoltára mellől, XII. század vége
A pécsi Dóm-múzeumban



KONZOL A PÉCSI SZÉKESEGYHÁZBÓL. Kőfaragvány a XII. század végétől
A pécsi Dóm-múzeumban



PÁRKÁNY-KONZOL
Kőfaragvány a pécsi székesegyházból
XI. század
A pécsi Dóm-múzeumban



PÁRKÁNY-KONZOL A PÉCSI
SZÉKESEGYHÁZBÓL
XI. század
A pécsi Dóm-múzeumban



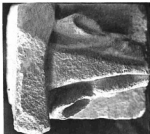
PÁRKÁNY-KONZOL A PÉCSI
SZÉKESEGYHÁZ APSISÁRÓL
XI. század
A pécsi Dóm-múzeumban



PÁRKÁNY-KONZOL A PÉCSI
SZÉKESEGYHÁZ APSISÁRÓL
XI. század
A pécsi Dóm-múzeumban



PÁRKÁNY-KONZOL, Kőfaragvány
a pécsi székesegyház apsisáról
XI. század
A pécsi Dóm-múzeumban



PÁRKÁNY-KONZOL A PÉCSI
SZÉKESEGYHÁZ APSISÁRÓL
XI. század
A pécsi Dóm-múzeumban



KONZOL. Kőfaragvány a pécsi székesegyházból
A pécsi Dóm-múzeumban



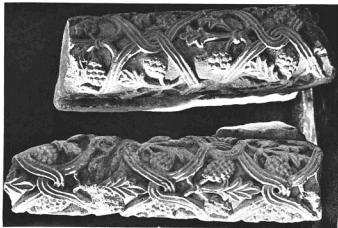
KOSFÉJETTÉPŐ ÁLLATKAROM
ÉS PÁRRÁNY-KONZOL, a pécsi
székesegyházból, XII. és XI. század
A pécsi Dóm-múzeumban



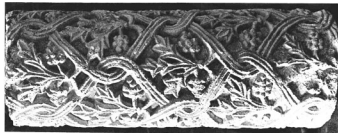
KONZOL. Kőfaragvány a pécsi székesegyházból, XII. század
A pécsi Dóm-múzeumban



DÍSZÍTŐ KÓFARAGVÁNY
A PÉCSI SZÉKESEGHÁZBÓL. XII. század
A pécsi Dóm-múzeumban



OSZLOPTÖRZS-TÖREDÉK A PÉCSI SZÉKESEGHÁZBÓL.
XII. század vége
A pécsi Dóm-múzeumban



OSZLOPTÖRZS-TÖREDÉK A PÉCSI
SZÉKESEGHÁZ NEPOLTÁR-BÁL-
DACHINIARÓL. A XII. század végétől
A pécsi Dóm-múzeumban



PÁRKÁNY ÉS VÁLLKŐ

Faragványtöredékek a pécsi székesegyházból. XII. század

A pécsi Dóm-múzeumban



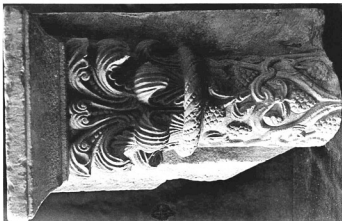
ROZETTA. Kőfaragvány a pécsi székesegyházból. XII. század

A pécsi Dóm-múzeumban

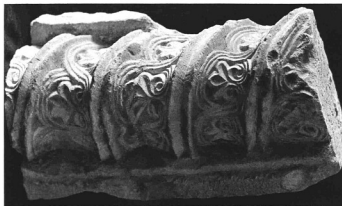


XII. SZÁZADBELI KŐFARAGVÁNY A PÉCSI SZÉKESEGYHÁZBÓL

A pécsi Dóm-múzeumban



FÉLOSZLOP A PÉCSI SZÉKESEGYHÁZBÓL, XII. SZÁZAD
A pécsi Dóm-múzeumban



IVBORDA, Kőfaragvány a pécsi székesegyház
népoltár-buldachinjáról, XII. század vége
A pécsi Dóm-múzeumban



DÍSZÍTMÉNYES KÓLAP
a pécsi székesegyházból. XII. század
A pécsi Dóm-múzeumban



DÍSZÍTETT KAZETTA
Kólaragvány a pécsi székesegyházból. XII. század
A pécsi Dóm-múzeumban



DÍSZÍTMÉNYES KÓLAP (KERESZT).
A pécsi székesegyházból. XII. század
A pécsi Dóm-múzeumban



DÍSZÍTETT KÓLAP
a pécsi székesegyházból. XII. század
A pécsi Dóm-múzeumban



KENTAJR, Dombornán a pécsi székesegyház egyháza egyik XI. századi oszlopfeje
A pécsi Dóm-múzeumban



ÁDÁM AZ ALMÁVAL, SASOK
Oszlopfeje a pécsi székesegyházból, XI. század
A pécsi Dóm-múzeumban



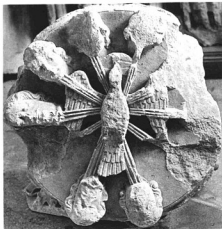
A PARADICSOMI KÍGYÓ, A pécsi székesegyház XI. századi oszlopfeje
A pécsi Dóm-múzeumban



SZIRÉN KÉT HALFAROKKAL, Vállkő a pécsi székesegyházból
XI. század
A pécsi Dóm-múzeumban



OSZLOPFEJEK A PÉCSI SZÉKESEGYHÁZBÓL
XI. század
A pécsi Dóm-múzeumban



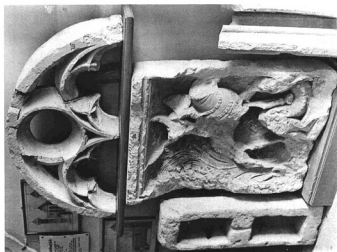
GÓTIKUS BOLTOZATI ZÁRÓKŐ
A PÉCSI SZÉKESEGYHÁZBÓL. XV. század
A pécsi Dóm-múzeumban



PÜSPÖKSZENT FEJE. Kőfaragvány
a pécsi székesegyházból. XV. század
A pécsi Dóm-múzeumban



SZENT SZOBRA
A pécsi székesegyházból. XV. század
A pécsi Dóm-múzeumban



**MÉRMŰVES GÓTIKUS ABLAK FELSŐ RÉSZÉNE A PÉCSI SZÉKES-
EGYHÁZ SZENTELYERŐL. b) SZENT GYÖRGY, Dombormű a pécsi
székesegyház szentélyéből, XIV. század**

A pécsi Dóm-múzeumban



**Felülről lefelé: Szatmári György pécsi piliszlánékné (1506-1521)
a pécsi székesegyházhoz épített hátrólí ablakáról, alulaként: Szatmári
renaiszáncé pantoponortümmök aranyvirágja. Soronként gótiikus
fülkékben. A pécsi székesegyházról**

A pécsi Dóm-múzeumban



ALSÁNI BÁLINT PÉCSI BIBORNOR-PÜSPÖK SÍRKÖVE, 1408
A pécsi Dóm-múzeumban



GYÖRGY PÉCSI KANONOK, ARGESI PÜSPÖK SÍRKÖVE, 1400
A pécsi Dóm-múzeumban



RENAISSANCE VÖRÖSMÁRVÁNYFARAGVÁNY-TÖREDÉK A PÉCSI SZÉKESEGYHÁZBÓL.
A pécsi Dóm-múzeumban



RENAISSANCE KÓFARAGVÁNY-TÖREDÉK. A pécsi székesegyházból
A pécsi Dóm-múzeumban



HONSBRUCH BERTRAM GRÓP SÍREMLÉKE, VALÓSZÍNŰLEG MATTIELLI MŰVE. 1720 körül
A pécsi Dóm-múzeumban

ifjú vezeti a vak Sámson, visszatérő erjét fakitépéssel próbálgatja. Összedönti a filiszteusok Dágon-templomát. Gedeon a gyapjával a középső sorban az anyali üdvözlet, Krisztus születése, a pásztorok imádása, a három király Heródesnél, majd az ágyban fekvőde veszik az angyal figyelmeztetését, a belfellemi gyermekgyilkosság és az Egyiptomba menekülés. A harmadik sorban a Jeruzsálembé való bevonulás és az utolsó vacsora töredékes domborművű ábrázolásai.

Ezen a remek cikluson a művész, a kultúr-történész és a hívő egyaránt megtalálják a maguk számadását. A jelenetek megkomponálása, a térbe helyezése, a drágakövesgyöngyös kosztümök, a belfellemi pásztorok viselete és a derűs naivság a felfogásban mind biztosítják a franciás szellemű alkotások népszerűségét. De ami mindenél fontosabb, az, hogy e faragványok művészeti kultúránk ősiségének kitűnő bizonyítékai. Ilyen nagyszerű műveléssel díszítette a XII. század végének magyarja az Isten házáat.

A múzeum déli falának két első ablakja között állnak a dóm XII. századi *népolitár-kápolnájának* pompás maradványai. A mai népolitár helyén állt egy boltozott, kis kápolna, mely a népolitárt (keresztoltárt) foglalta magában. Ragyogott az aranyozástól és színektől. Sarkoszlopainak és boltozati bordáinak növényi motívumokból alakított, finom lapos faragású díszítményei a román stílus virágzása korának nagy művészi fantáziájáról és kitűnő technikai készségéről tanuskodó emlékei. A kápolna boltozatának közepébe, a zárókőbe az Isten Bérénya van bevéve.

A pécsi székesegyházban talált *többi, román stílusú, alakos és díszítményes faragvány* úgy fogom fel, mint a népolitár-kápolna szét-szóródott és azért nagyon nehezen lokalizálható alkotórészeit és a vele kapcsolatban volt, de teljesen elpusztult, nagyszerű szentélykorlátfal elemét. Ide néhány száz kő tartozik, nagy tömeg, melynek egyes darabjai szerkezeti szerepüket ugyan világosan feltűntetik, de egységbe tömörülésük eredményét csak sejtetik. Fáraóságos kombinációkkal eljutottam a rekonstrukciós bizonyos fokáig és a lényeges kérdésekben már nincsenek kételyeim, de egyéni felfogásom-

nak a kövek elrendezésében való kidomborításával nem akarok elébe vágni a más irányú rekonstrukciós kísérleteknek s azért ezt az anyagot csak a motívumok rokonságának rendjében állítottam össze. Például nagyon jól látom, hogy néhány pikkelyes lap a kápolna tetejéről való és azt is látom, hogy ez a tető nem lapos volt, mint ahogy Gerecze Péter egyik dolgozatában még rajzban is feltűntette, hanem enyhén lejtő gúlaalakú, mégsem rekonstruáltam a tetőt. Azt is tudom, hogy a néhányszor előforduló lantos alakok nem mások, mint Szent János evangélista Jelenésél könyvében olvasható citerás öregek (nem pedig Dávid királyok — mint mondták), kik az Isten Bérénya előtt hódolnak, amint ezt igen sok, középkori, miniatűr kódexben, kőbe faragva dómok kapuzatain, sőt a miénkhez hasonló szentélykorlátón is találjuk, mégsem vittem át ide az utóbbiakon látott sémát. A részletek rekonstrukciósában ugyanis egész bizonyosan tévednék. Az ilyen dolgokat az ember értékekben mondja el, nem pedig a múzeumban.

Az idevágó sorozatokban gyönyörűen stilizált angyalokat, az apostolokat és evangélistákat látjuk többek között. A díszítményekkel borított kövek közt párkányokat, ívhajlásokat, kazetta-feneket, oszlopfejeket és egyéb építészeti elemeket találunk. A díszítmények motívumai állatok, így oroslánok, madarak, de főleg növények, a szőlő-inda, -levél és -fürt, a fenyő tűl és toboza és csipkés levelek a legkülönbözőbb változatokban. A díszítmények stilizálása egyöntetű, amennyiben mindig síkban maradt és az ékrovásra emlékeztető. Az inda is, levél is vájatokkal van plasztikussá varázsolva. A naturalizmus alig csillan fel némely apróságban. Emeli a faragványok hatását a színezés, a mélyedések kékje, a szegélyek vöröse vagy zöldje. Az aranyozásnak is megvan a nyoma. Mindezek a faragványok a dóm belsejében foglaltak helyet. Nem nagytűzés, ha azt állítom, hogy a pécsi dóm interieurja a XII. század végén szebb és pompásabb volt, mint ma az elismerten művészeti restaurálás után.

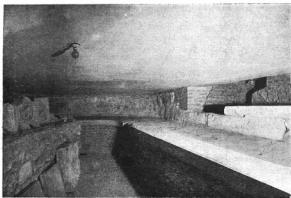
A nagy figurális oszlopfejek a középkori szimbolika rejtelmeibe vezetik a szemlélőt. Ott látjuk a bűnbeeső Ádámot, kit a kígyó fenyeget és a kentaur fejszével akar levágni.

Egy másik fejezetben a kétfarkú szilén emléketetett a világ hiúságára és csábításaira. A dóm külsőjéről is vannak kőfaragványaink. Legnevezetesebbek a szentély-záradékok főpárkányairól való *szörnyfejes konzolok*. A székesegyház *gotizáló* átépítésével aránylag kevés emléket hagytak hátra. Az építészeti, szerkezeti elemeken kívül, minők a párkányok és ablakkeretek, néhány díszítő szobrászati emlék hívja ki érdeklődésünket. Így a hatásos *Szent György-dombormű*, mely valószínűleg egy oltár retable-ja volt, továbbá egy szentek szobraival díszített *oltár maradványai*. Ezek az aranyozás és színezés is érdekes. A gotikus emlékekhez soroljuk *Alsónál Bálint* bíbornok, pécsi püspök és *Henricus* pécsi püspök sírkövét. Az 1408-ban, ez 1445-ben halt meg. A hazánk történelében szerepet játszott két férfiú képmása is meg van örökítve a sírköveken. *Georgius* pécsi kanonok, kinevezett argesi (Románia) püspök arcképes sírköve 1400-ból vagy tén 1402-ből ugyan-csak becses történeti emlék. A *renaissance* dicső művészeti korszakát elsorángú mű, a *Szatmári-féle szentség-tartó ház* vörösmárvány oromvirága képviseli, melyet másolattal pótolnak a pastoforiumon. De van itt még néhány töredék,

így egy pillérnek töredéke egy kentaurnak és rajta lovagló amazonnak domborművü képével, melyek azt mutatják, hogy a Szatmári-korszak a XVI. század elején más szép faragványokkal is gazdagította a székesegyházat. A dóm délkeleti tornyához épített *Szatmári-féle ház* két ablakkerete elmélyíti a humanista püspök művészetpártolásáról való jó véleményünket.

A *barokk* és a *rákövetkező stílusok*, a *klasszicizmus* is, a pécsi kanonokoknak egykor a székesegyház padlójában volt, kehlheimi kőből faragott címeres sírkövein mutatkozik. Ezek helyi, sokszor azonban országos történeti vonatkozásokban is nyujtanak értékes adatokat a kutatónak, művészeti szempontból pedig az itteni kőfaragás színvonaláról világosítanak fel. Van azonban egy jelentős barokk emléke is a dóm-múzeumnak, melyet az északkeleti toronyban állítottam fel. Ez az 1716-ban Péterváradnál a törökökkel való csatában elesett *Honsbruch Ferenc Bertram* gróf tábornoknak 1726-ban készült *síremléke*, melyet a melki bencés monostor lépcsőházában álló emlékmű után ítélvé, *Mattielli Lorenzo* művének tartok. A hit és állhatatosság koporsóra támaszkodó szobrai és a tábornok elesését ábrázoló dombormű díszíti.

DR. SZÓNYI OTTÓ



A PÉCSI ÓSKERESZTÉNY TEMETŐKÁPOLNA BELSEJE
PALFESTMÉNY-MARADVÁNYOKKAL ÉS EGY OLTÁR TÖVÉVEL. Kr. u. IV. század