

## A PÉCSI SZÉKESEGYHÁZ

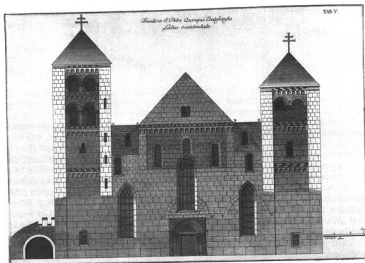
A smaragd színű, lombkioszorús Mecsek-hegy déli lejtőin fekszik az évezredek múltján Pécs városa. Bárhonnan közeledünk feléje, gyönyörű képéből, ecsetre méltó megjelenéséből miní egy felkiáltójel, mint egy különös akcentus válik ki a négytornyú székesegyház. Minden valamire való történelmi városnak úgy ilthon, mint a külföldön van ilyen hangsúlya, ismeretőjele, mely az emlékezetünkbe vésődik és amely megkülönbözteti azt más városoktól. Pécs képétől a székesegyház elválaszthatatlan, igazi „Wahrzeichen”. De a pécsi székesegyház nemcsak mint a városképek legfeltűnőbb jellegzője nevezetes, hanem a történelménél és művészi becésénél fogva is. *Az egyetlen székesegyház a magyar hazában, mely Szent István korából fennmaradt és nem tülzás, ha azt állítjuk, hogy a szépségének nagyon kevés versenytársa van ilthon és a külföldi, híres egyházi emlékek sorában is állja az összehasonlítást.*

A székesegyház mai alakjában, mint egy háromhajós, román bazilika, szentélye alatt öthajós altemplommal, oldalain négy kápolnával, két sekrestyével és sarkain négy toronnyal jelentkezik. Kilencszáz esztendő építkezéseinek, dísztől buzgólkodásának eredménye lévén a székesegyház alaprajzi diszpozíciója és a felépítésében mutatkozó formáknak egy negyven esztendővel ezeltől végrehajtott, stíflusegységesítő restaurálásból is kiütköző egyvelege, nem lehet ezt az épületet multjának ismerete nélkül megérteni. Vessünk tehát egy pillantást a székesegyház történetére és annak folyamába illesszük bele a rajta és benne látható emlékek ismertetését.

Mint ahogy a nagy és régi nemzetek eredése a mondák kódós világába vész, éppígy vagyunk a dóm alapításának korával. Ime, csak elkezdjük a történetét vizsgálni és máris egy problémával találkozzunk, amelyet a tudománynak illelnek már egyszer megfejteni. Miért? Azért, mert a mi székes-

egyházunk az egyetlen nagy templom és egyetlen székesegyház, mely hazánkban valószínűleg az Árpád-kor elejétől fennmaradt, tehát az egyetlen, még megvizsgálható tanuja a magyarok monumentális építkezése kezdetének. Szent Istvánnak Hartvík által magasztalt székesfehérvári bazilikája teljesen elpusztult és a Henszlmann Imre által felásott maradványok még ugyancsak tudós per alatt állnak, amint Czobor Bélának a „III. Béla emlékezete” című műben megjelent dolgozata mutatja. Ami másutt gyér nyomokban előkerült, így a kalocsai első székesegyháznak alapfalai, nem elég ahhoz, hogy a magyar keresztény templomépítkezés első korszakának képét annak alapján világosan megrajzolni lehetne, annál kevésbbé, mert a kalocsai ásatások eredménye a székesegyház négytornyúságának alapvető kérdésében nem egyezik: Henszlmann négy tornyot mond, Foerk Ernő nem találta meg azokat. Föl is ismerték már régen a pécsi dóm ez alapvető jelentőségét, de a tudós vélemények olyan ellentétesek, hogy a kérdés dűlőre juttatva még nincs.

A történetről Koller József pécsi prépost és kortársa, Szalágyi István, a pannóniai kereszténységről értekező pécsi kanonok azt vélték, hogy egy római castellumból alakították át keresztény székesegyházzá Szent István korában. Ezt a véleményt azonban már teljes bizonyossággal eltemették a helyszíni leletek. A dóm helyén a római korban temető volt és nem vár. Ott van közvetlen szomszédságában az őskeresztény sírkamra, déli frontja előtt 25, nyugati oldalán néhány római sír került fölészínre, sőt belsejében is akadtak római temetői leletekre. Már pedig a rómalak mindig a lakott helyeken kívül, főleg az utak mentén temetkeztek. A dóm körül még olyan római tárgyat sohasem találtak, amely az élők használatára lett volna szárvna. Ha volt Pécselt római vár, ami nagyon kétséges, akkor az nem itt állt és amit erre nézve bizonyít-



A PÉCSI SZÉKESEGYHÁZ NYUGATI HOMLOKZATA 1807 ELŐTT.  
Koller „Prolegomena in hist. Epp. Quinque-Eccles.” művében közölt metszet után



A PÉCSI SZÉKESEGYHÁZ KELETI HOMLOKZATA 1807 ELŐTT.  
Koller „Prolegomena in hist. Epp. Quinque-Eccles.” művében közölt metszet után



gatói próbáltak *Juhász László* és *Németh Béla*, az ábrándok világába tartozik.

Igen elterjedt és a köztudatba szinte bevésődött nézet szerint *Péter király* alapította a székesegyházat és hogy benne temették el őt mint alapítót, ahogy például *Endre királyt* Tihanyban helyezték örök pihenőre. A nézet a *Képes Krónika*, a *Budai Krónika* és *Kézai Krónikájának* egyes kijelentésein alapszik, sőt egy lengyel krónika azon tudósításában, hogy *Péter király* „Bazoarium”-ban Szent Péter tiszteletére templomot kezdett építeni, ezt a „Bazoarium” helynevet „Pécsvár” elfordított alakjának tekintették súlyos tekintélyű történetfrók. Jött azután *Karácsonyi János* és kimutatta, hogy e szót „Budavár” elmaszírtt alakjának kell venni annál inkább, mert Pécsnek középkori latin neve is volt: a *Quinque-Ecclesiae* és bizonyára ezt használta volna a krónika, ha Pécsről akart volna beszélni. Továbbá *Péter király* Óbudán valóban épített templomot és ott is temették el, nem Pécsen.

Legradikálisabb volt *Henszlmann Imre elmélete*. Szerinte Magyarországon nagyobb szerű templomot nem építettek a XII. század harmadik negyede előtt. Amit ez előtt állítottak, csak szükségleti jellegű építmény volt. Még a híres székesfehérvári Szent István-féle bazilikát is átépítették e korban, és pedig a pécsi dómhoz hasonló formában. Amit *Péter király* korában Pécsen építettek, csak ilyen szükségleti jellegű volt. Azért egett le teljesen 1064. április 11-én, mikor *Salamon király* itt járt, — amint *Turóczy Krónikájában* olvassuk. A mai dóm szerinte *Calanus* pécsi püspök korában (1187—1219) épült.

Látnivaló, hogy vélemények kormeghatározásai századok között ingadoznak. El kell ismerni, hogy a két utóbbi megokolásban több olyan pont van, amit előbb tisztázni kellene, mielőtt pálcát törhetnénk fölötté. *Péter királynak* bizonyára van valami köze a dómhoz; hogy mennyi, azt nem tudjuk és talán sohasem fogjuk megtudni. Éppígy a *Henszlmann-féle* nézetet is sok minden, különösen több külföldi analógia támogatja. Ámde ellene is lehet több érvel kövacsolni, nevezetesen azt, hogy az első pécsi püspöknek, a francia *Bonipertusnak* bizonyára első és legfőbb gondja az volt, hogy magának székesegyházat építtessen és alig hihető,

hogy valami idkolmányba fogott volna. A XII. század közepéről már kőből épült, díszes román portállal ellátott falusi templomokat tudunk felmutatni *Henszlmannal* szemben. Hogy azután 1064-ben leégett a székesegyház, könnyen érthető, mert famennyezete volt, amit újjáépítése után is megtartott egészen a gotikus beboltozásig, ami azonban a XIV. századnál korábban nem következett be, sőt a templom egyes részein még később.

Anélkül hogy e helyen részletes bizonyításba bocsátkoznám, eddig felkutatott adataim alapján úgy látom, hogy a székesegyházat még valószínűleg *Szent István* korában kezdték építeni. Könnyen lehet, hogy *Péter király* is hozzájárult valamiképp az építkezéshez. Amit ekkor megkésztettek, a három hajó lehetett, tehát a mai két főfal által bezárt terület, a szentélyzáródás félkörre, esetleg mind a három és a kriptá vagy talán csak egy része. A most másolattal pótolni nyugati kapuzat, melyet római sírkövekből faragtak ki, már szintén meg lehetett. A mennyezet vagy nyílt gerenda-székes vagy vízszintes deszkás volt. Minden bizonyítékot nélkülöző, szabad kombináció az, hogy ennek az első templomnak hajóit nem pillérek, hanem oszlopok választották el egymástól a régi bazilikák módjára, amint hogy a székesfehérvári Szent István-építette első templom is ilyen volt s csak később, esetleg a tűzvész után raktak az oszlopok helyébe egyszerű négyyszögletes hasábpilléreket, melyek a felettük ívekkel közvetített középhajó-falazat terhet könnyebben hordozhatták. Azok a pillérek, melyek ma a szentélyt a hajóktól elválasztó ponton állnak, és valószínűleg az énekarzatot hordó pillérek is szintén ilyen egyszerűen négyyszögletesek voltak, mint a többiek. A szögletes és félhengeres fél-oszlop-toldalékok egy későbbi kor építményei, amit a belsejüknek szerkezete bizonyított be. Azért kellett e pilléreket megérdemíteni, mert közéjük a két középhajófal merevítése végett harántíveket, a mai diadalívek elődjeit feszítettek ki. Az is feltűnik a szorgos vizsgálódónak, hogy a szentélypillérek vállpárkányal más metszésűek, mint a hajóbelléké. Ez a körülmény, ha sikerül még más adatokra is szert tenni, tényé fogja talán emelni ama gyanumat, hogy az al-

templom (kripta) is bővült idővel és ekkor új pilléreket kellett építeni fölötté a szentélyben. Most úgy fest az altemplom, mintha egységesen egyfolyamban épült volna meg.

Hogy a négy torony az első templommal egyidőben épült-e vagy ha nem egyszerre épült meg mind a négy torony, legalább négytoronyosnak volt-e tervezve a dóm, már régebben is valószínűtlenné látszott, az 1922. évi ásatások után pedig, melyek a tornyok alapjait tárták fel, kizárt dolognak mutatkozott. Pedig Henszlmann a tornyoknak olyatén elrendezéséből, hogy nincsenek a mellékhajókba beépítve, hanem azokkal csak egy fallal érintkeznek, rendszert: az Árpád-kori magyar székesegyházak speciálisan magyar rendszerét építette föl, amely eltér a német négytoronyos elrendezéstől és a rendszer okát a templomok várszerű megerősítésének szükségletében kereste. Tény az, hogy a székesfehérvári, esztergomi, nagyváradai és kalocsai (?) székesegyházak négytoronyosak voltak. De nem mindegyiknél vannak a tornyok a mellékhajókra kívül s ezért már e ponton kezd sántikálni az elmélet. A pécsi székesegyháznál még kétesebbé teszi ezt a körülmény, hogy régi képek tanúsága szerint legalább is a két nyugati torony felső emeleteinek ablakai a már erősen fejlett román stílust tüntetik fel az ő oszlophalmozásaikban és csak a két keleti torony mutat régiesebb formákat. Ebből annyit legalább is lehet következtetni, hogy a tornyok teljes kiépítése nem történt egyidőben, még ha el is fogadnók azt, hogy az alsó részek egykorúak. Az említett ásatások azonban megmutatták, hogy a nyugati toronypár alapozása az öntölt fal rendszerben készült, míg a keleti toronypár alapozása kváderekkel történt, ami újabb keleti építési mód. Azt semmiképp sem kell elfogadnunk, hogy a tornyok a templom testével egyidőben, mert a déli mellékhajónak a délkeleti toronnyal érintkező falában találtak egy, az ebbe a falba vágott ablakkal teljesen egyező ablaknyílást. Ha ott volna a torony, bizonyára nem vágnák oda a falba ablakot, mert annak semmi értelme sem lett volna.

Már e rövid utalásokból világos, hogy a székesegyház alapításától kezdve a fatárjárásig, tehát még a román stílus korában többrendbeli átalakításon, bővülésen esett át.

Ezek közé tartozik egy hatalmas *díszítő-művészeti gyarapodás*, mely a dómot európai színvonalra emelte a szó legjobb értelmében. Értem rajta azokat az építészeti és szobrászati műveket, amelyeket a kriptába való lejáratok mentén és a szentélybe való feljárat előtt létesítettek a XII. század vége felé és amelyeknek gyönyörűséges maradványai éppen az utolsó átépítés alkalmával előkerültek s most a Dóm-múzeum legértékesebb kincsei.

Képzelnék el, hogy a XII. század közepe táján elkészültek a templomépületek az akkor divó román stílus szerint való kialakításával. Állt a három hajó, a négy torony, a kripta megbővült, a szentély tehát magasabb helyzeténél fogva erősen elkülönült a négy hajótól. Már most az elkülönülésnek formát kellett adni s a csupasz építészeti részekre ékes köntöst akasztani, hogy legyen élet és hangulat, pompa és lendület a csarnokokban. Ezt a plasztika és színezés eszközeivel lehetett elérni. Ekkor készültek a kriptába vezető két lejáratot szegélyező domborművek és a középhajó végét és a szentély kezdetét jelző monumentális kőkorlát, oldalt a szentélybe nyíló két portáléjával és közepén a népoltár kápolnaszerű mennyezetével. Vagyis: a templom egész szélességében, a szentélybe és az altemplomba vivő lépcsőzetek mentén elnyúló határfal, amelyet csak azért nem lehet ikonosztáznak nevezni, mert nem volt olyan értelemben képfal ez a pécsi szentélykorlát, amintöben a keleti egyház templomaiban az kifejlődött és azért sem, mert az újabb kutatások szerint a görög keleti egyház mai ikonosztáza fiatalabb templomi berendezés a pécsi székesegyház szentélykorlátjánál. A két kriptalejárát kerítéselnek domborművei a székesegyház 1882. évi restaurálása előtt is ismeretesek voltak, mert bár főzöljük a XVIII. század elején a szentélybe vezető lépcsőzetet építették és így elűlő nyílásukat eltakarták, mégis hátulról, az altemplomból megközelíthetők voltak. Ellenben a középső népoltárkápolna maradványait ez a lépcső tökéletesen betakarta s azok csak a restauráláskor kerültek napfényre. A hozzája csatlakozó szentélykorlát már a szentély átgotizálása korában, a XV. század végén megsemmisült, ami abból következtethető, hogy a restaurálás alkalmával a szentély

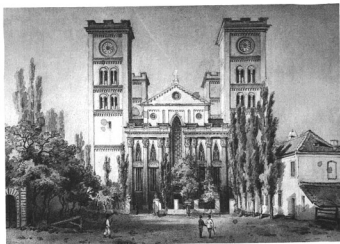
elején volt csúcsfves diadalfvben éptők gyanánt befalazva igen sok román díszítő-faragványt találtak.

Áttérve e egyszerű mű vázlatos leírására, az *északi lejárton* a teremtés napjai, az első emberpár bűnbeesése és más, maradványok híján biztosan meg nem állapítható, de analogiák révén sejtethető (ilyen sejtítés az eredeti faragványok helyébe állított Czobor Béla—Zala György-féle rekonstrukció) bibliai történetek voltak a lejárati kerítés alsó zónájában fülkébe állított alakokkal és a felsőkben domborműves szalagokba csoportosított jelenetekben elbeszélve. A szemközti, ajtónyílás fölötti főfalon Krisztus volt mint világbíró angyalok társaságában ábrázolva. A *déli lejáróban* Sámson öszövet-ségi története, Gedeon a gyapjával karján, az Angyal Údvözlet, Krisztus születése, a három napkeleti király hódolata, a betlehemi gyermekgyilkolás, az Egyiptomba való menekülés, Krisztus bevonulása Jeruzsálembe, az Utolsó vacsora és más, ma már meg nem határozható jelenetek Krisztus életéből, kényszerűségéből és megdicsőüléséből voltak domborművi szalagok formájában. Az egy ágyban felelőkön koronákkal, közös takaró alatt állók, majd tarisznyákat hordó három királyok, a fát kitépő Sámson pompás naivitásával e csoportokban fordulnak elő. De van itt sok érdekesség kosztüm-tani szempontból is: a Madonna lecsingő ruhájával, a gyöngyös, drágaköves szegélyű ruhák, a betlehemi pásztorok öltöze, Heródes király udvartartásának jellegzetességével mindmegannyi csemegék. Külön fejezetet érdemelnek a művészi ábrázolás elemel, a kompozíció, a mozdulatok, a lelkiállapotok jellemzése, a stilizálás és egyebek. Hát még ha az ikonográfia szemüvegén keresztül nézzük a jeleneteket és a hasonló témák külföldi példáit összehasonlítjuk velük. Már maga a domborművekben előadott jelenetek sorozatának rendeltetése és a „szegények biblijájának” gondolatkörébe való bekapcsolódása az előadásnak a legteljesebb figyelmet érdeml.

A *népolttár* a mainak helyén állt, de egészen más alakban. Kápolnas sátorai gyönyörűen díszített bordás boltozat födte, melynek közepén az Isten Báránya volt egy medallionszerű zárókőben kifaragva, mint a kápolnái környező szentélykorlát figurális

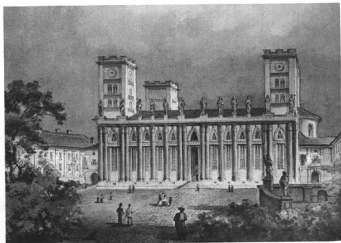
faragványainak gondolati középpontja. A kápolna teteje pikkelyesen alakított és aranyozott kőlapokból állt. A kápolna íveit kísérő díszítményi szalagok növényi motívumai orosláncokból indultak ki. A kápolna hát-falához támasztott oltárasztal párkányaszim-bolikus szögletmotívummal volt díszítve. Biztos nyomok mutatják, hogy a korlátfal végén *ambók*, szöszékek álltak, a falat két erősen tagozott és pazarul díszített keretes kapunyílás törte át, amelyeken keresztül fel, a szentélybe lehetett lépni. A falba művészi betétfaragványokkal ékes kazetták illeszkedtek. A korlátfal felső lezárását egy hosszú, faragványos szalag alkotta. Ennek közepén, valószínűleg íves fülkében Krisztus az élet könyvével, a *Maestas Domini* volt elhelyezve, tőle kétoldalt, ugyancsak fülkében a Szent János Jelenési könyvében említett, citherás, királyi öltözetű, huszonnégy aggastyán szobrai álltak, amint Krisztusnak hódolnak. Őt ilyen szobor még megvan, egyiknek, mely a Magyar Nemzeti Múzeumba került, a feje félg ép, egy másiknak a koronás feje a Dóm-múzeumban látható. Valahol itt voltak az apostolok is elhelyezve. Két domborműves sorozatuknak egyes darabjai még megvannak. Az elrendezés analógiáit a vezzolanói szentélykorlátón és a nagy francia katedrálisok kapuzatain találjuk meg.

A figurális faragványokat a díszítő keret-zések, képszalagválasztó párkányok, kapubéletek kísérték. Ezek a *díszítő faragványok* a maguk mértani, de túlnyomólag növényi és néha állati motívumaikkal a román díszítő stílus példatárai, de egyúttal jellegzetes munkái annak a *faragóiskolának*, amely *szertetnénk dunántúliának nevezni*, mert valószínűleg a Dunántúlon keletkezett, legtöbb alkotása itt van, így Somogyvárott, Székesfehérvárott, sőt Budán is és innen terjedt el az ország más vidékeire, Erdélybe is, mint a gyulafehérvári székes-egyház több kőfaragványán látjuk. Ez a díszítő stílus még nincs — hogy úgy mondjam — megfertőzve a gótlának a síkból kifelé törekvő plasztikai tendenciával, hanem megmaradt a fafaragás, illetőleg ékrovás síkba hatoló eljárása mellett, aminek legjellegzetesebb sajátossága az indának és növényi szárnak csatornás bevájásokkal való felbontása. E kőfaragványokon a díszítő



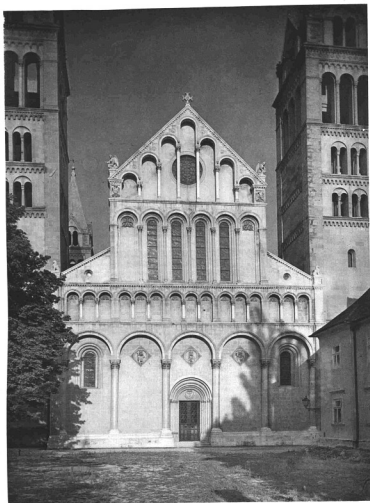
A PÉCSI SZÉKESEGYHÁZ NYUGATI HOMLOKZATA POLLÁCK MIHÁLY 1807–1827. ÉVI ÁTÉPÍTÉSE UTÁN. Fennállt 1882-ig

L. Rohbock felvétele után. A Magyar Történelmi Képcsarnok gyűjteményéből



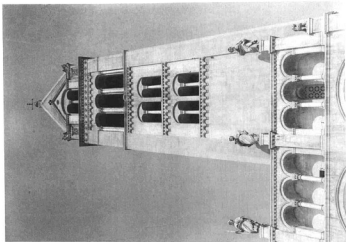
A PÉCSI SZÉKESEGYHÁZ DÉLI HOMLOKZATA POLLÁCK MIHÁLY 1807–1827. ÉVI ÁTÉPÍTÉSE UTÁN. Fennállt 1882-ig

L. Rohbock felvétele után. A Magyar Történelmi Képcsarnok gyűjteményéből

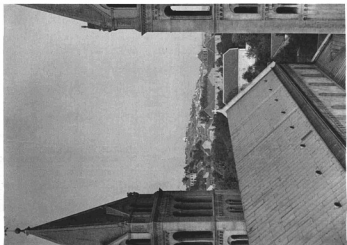


A PÉCSI SZÉKESEGYHÁZ NYUGATI HOMLOKZATA

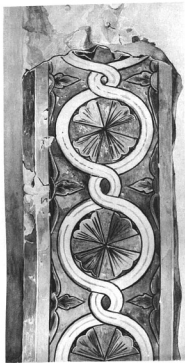




A PÉCSI SZÉKESEGYHÁZ DÉLKELETI TORNYA ÉS HÁROM APOSTOLSZOBOR



A PÉCSI SZÉKESEGYHÁZ ÉSZAK- ÉS DÉLKELETI TORNYAI ÉS KÖZÖTTÜK A FÓHAJÓ TETEJE



TEMPERA-FALFESTMÉNYTÖREDÉK A PÉCSI  
SZÉKESEGYHÁZ KÖZÉPSŐ APSISÁNAK  
ABLAKBÉLLETÉN. XII. század



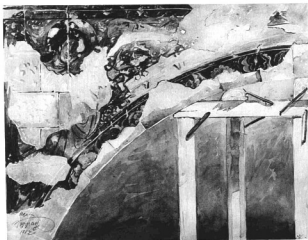
FALFESTMÉNY-RÉSZLET  
A PÉCSI SZÉKESEGYHÁZ KÖZÉPAPSISÁNAK  
ABLAKBÉLLETÉRŐL. XIII. század



MIKLÓS ÉNEKLÓKANONOK VOTIV-KÉPE A PÉCSI SZÉKESEGYHÁZ ÉSZAKI MELLÉKHAJÓJÁBAN.  
XIV. század első harmada



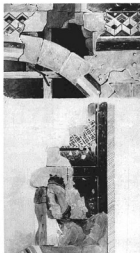
FALFESTMÉNY-TÖREDÉK A PÉCSI SZÉKESEGYHÁZ KÖZÉPSŐ APSISÁNAK DIADALIVÉN.  
XIII. század



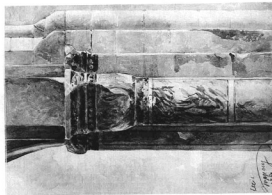
FALFESTMÉNY A PÉCSI SZÉKESEGYHÁZ DÉLI MELLÉKAPSISÁNAK  
HOMLOKFAJÁN. XIII. század



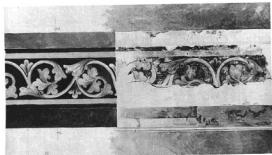
FALFESTMÉNY-TÖREDÉK  
A PÉCSI SZÉKESEGYHÁZ  
DÉLI MELLÉKAPSISÁNAK  
ÍVBÉLTÉN. XIII. század



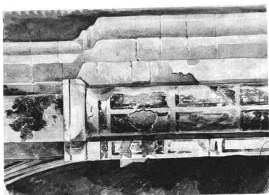
FALFESTMÉNY-TÖREDÉK  
A PÉCSI SZÉKESEGYHÁZ ÉSZAKI  
MELLÉKAPSISA ÉS KÖZÉPSŐ  
APSISA FELETT. XIII. század



FALPESZTÉS A PÉCSI SZÉKESEGYHÁZ KÖZÉP-HAJÓJA ÉS ÉNEKKARZATA KÖZÖTT SZABADON ÁLLÓ EGYIK PILLÉREN. XV. század (?)



FALPESZTÉNY-TÖRÖDÉK A PÉCSI SZÉKESEGYHÁZ ÉNEKKARZATA FÖLÖTT, AZ ÉSZAKI MELLEKHAJÓ ÉS A KÖZÉPSŐ HAJÓ KÖZÖTTI VÁLIV BÉLLETÉN. XIII. sz.



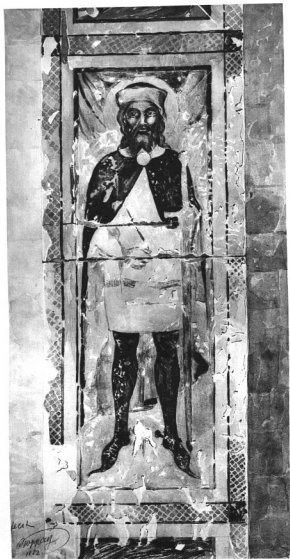
FALPESZTÉS A PÉCSI SZÉKESEGYHÁZ KÖZÉP-HAJÓJA ÉS ÉNEKKARZATA KÖZÖTT SZABADON ÁLLÓ EGYIK PILLÉREN. XV. század (?)



FALFESTÉS A PÉCSI SZÉKESEGYHÁZ KÖZÉPHAJÓJA ÉS ÉNEKKARZATA KÖZÖTT SZABADON ÁLLÓ PILLÉRNEK A SZÉKESEGYHÁZ NYUGATI HOMLOKZATA FELÉ ESŐ OLDALÁN. XV. sz. (?)



FALFESTMÉNY A PÉCSI SZÉKESEGYHÁZ ÉNEKKARZATÁNÁL LEVŐ DÉLI FALPILLÉREN. XV. század (?)



FALPESTMÉNY A PÉCSI SZÉKESEGYHÁZ ÉNEKKARZATA ALATTI  
ÉSZAKI FALPILLÉREN. XV. század (?)



motívumoknak valóságos áradatát, a találatkónyságnak és ritmusérzéknek magas színvonalát találjuk. Nincs sehol gépies önméltóság, kímés mechanikai pontosság, ellenkezőleg világosan meglátszik, hogy a művész vagy művészek mindent a helyszínén, a díszítendő architektónikus tagozathoz alkalmazkodva, nem pedig papíron alkottak. A faragványok színezve és aranyozva voltak. A síkból kiemelkedő részek aranyozva, ahol most a köveken a vörös aláfestést látjuk, a mélyedések általában a kéknek változataival, de előfordul a zöld és fekete is. Ha hozzávesszük ezekhez a pompás színes hatásokhoz a dómnak teljesen biztosan megvolt falfestményeit, akkor senki sem fogja túlzásnak minősíteni azt az állítást, hogy a pécsi székesegyház volt már egyszer olyan szép, sőt zamatos eredetiségében még szebb is, mint mostanság.

E kőfaragványok jellege, művészi hovátartozósága, de főleg kora felől eleget vitatkoztak a szakemberek; monográfiákat írtak róluk, amint hogy a tárgy kitűnősége meg is érdemli és a legfurcsább kombinációkat fűzték hozzájuk. Belőlük akarták a székesegyház épületének korát is kihámozni. Az volt a cél, hogy lehetőleg minél koraiabbnak datálhassák azokat. Ebben előljárt Czobor Béla, ki majdnem mindent a XI. századba rakott. Hiszen bizonyára van a pécsi székesegyház kőfaragványai között XI. századbéli, elsősorban azok, amelyek az épület struktív részeivel függnek össze, mint a szentélyi és énekkarzatli diadalívnek pillérenek fejezetei, de a lejáratok, a szentélykorlát és a népoltárkápola faragványainak korát illetőleg Henszlmann pendítette meg az igazságot, mikor a XII. század végére datálta azokat, pedig az egész anyaggal nem is foglalkozhatott a Pécs régiségeiről írt művének megjelentetése korában, 1869-ben, mert az csak 14 évvel később került napvilágra. Persze ő is tévedett, mikor e faragványok korát átvitte a székesegyház épületének keletkezésére. A faragványokkal díszített építészeti részletek rendeltetésének minősítésében még súlyosabb tévedésekbe estek. Nem foglalkozhatom e helyen a leg-  
lehetetlenebb föltevésekkel, amilyen volt például az, hogy a kriptalejáratok Péter király síremlékének tekintendők, de külön fel kell

említenem Gereceze Péternek egy akadémiai kiadványban megjelent véleményét, hogy a népoltárkápola keresztelőkápola lett volna, melynek tetején állt a föltár. Ezt a véleményt ugyan „A pécsi püspöki múzeum kőtára” című 1906-ban megjelent dolgozatomban igyekeztem egyes részleteiben (keresztelőkápola) megerősíteni, de a rekonstrukció nagy egészét mégis követtem. Azóta rájöttem, hogy a székesegyház középkori föltára a főapszisban állt, tehát a népoltárral való kapcsolata nem áll meg. Az is világossá lett előttem, hogy a Dóm-múzeumban egyesített román kőfaragványok túlnyomóan nagy része a lejáratokhoz és a népoltárkápolnával kapcsolatos szentélykorláthoz tartozik és ha rekonstrukcióra vállalkozunk, ennek az egységeseen kialakított nagy műnek alkotórészei gyanánt kell felfognunk azokat. A Dávid királynak minősített királyszobrokat az apokaliptikus aggastyánokra minősítettem át és ezzel közelebb jutottam a szentélykorlát gondolati tartalmának megállapításához. Nem akarom itt kifejteni mindazt, ami egy külön dolgozatba kívánkozik, csak annyit kívánok megjegyezni a faragványokat tanulmányozók tájékoztatása végett, hogy a megfigyeléseken és összehasonlításokon felépített szilárd tények immár kétségtelenné tették, hogy e faragványok a XII. század végén és a XIII. elején, franciaországi vagy tán még helyesebben burgundi hatások alatt készültek. Megrendelőjük Bertalan, burgundi származású és élete végén Clunybe visszatért pécsi püspök (1219–1252), vagy talán már elődje Calanus (1188–1218) volt. A híres franciaországi román egyházak faragványaival való egybevetés meglepő analógiákat tár fel előttünk és azt sem szabad felednünk, hogy a Pécestől nem túlságosan messze eső Somogyvárra Szent László király francia bencészeket telepített, kiknek apáját egyenesen Saint-Gillesből hozták századokon át. A somogyvári román faragványi leletek a mieinkkel tartják a rokonságot. De közvetlenül Pécs környékén is voltak franciák letelepedve, Árpádon. Ezeket ugyan olaszoknak vagy latinoknak nevezik a források, de kimutatták, hogy nem itáliai embereket, hanem németalföldi franciákat (vallonokat) kell rajtuk érteni. Jobbára iparosok és kereskedők voltak, akik közt kőfaragó is akadt, ami

az árpádi „olaszokra” nézve be is van bizonyítva.

Mialatt Pécselt a román stílus legfejlettebb világát éli, Nyugat-Európában egy új művészeti irány bontogatja szárnyait: a csúcsíves, a *gótika*, melynek bűvös hatása alól alig tudták kivonni magukat az előző stílus-korszak legszebb alkotásai. Széles körökben megkezdődött a román templomok átgyótosítása. Székesegyházunk is átesett ezen. De hogy milyen sorrendben és mikor, még szintén nem tisztázott ügy. A vita-anyagot ezúttal nem érintem, csak néhány újabb megállapításomra mutatok rá. A XIII., de inkább a XIV. században a templom északi és déli mellékhajóhoz kápolnákat, és pedig már csúcsíves stílusban építettek. Így a Corpus Christi-kápolna helyén akkor a Szent András-kápolna, a Jézus Szent Szíve-kápolna helyén a Szent Móric és társairól nevezett kápolna volt. Az északkeleti toronyhoz csatolták Miklós püspök idejében, 1348 körül a nyolc ótárral bíró „Aranyos” Szűz Mária-kápolnát. A kápolnának valószínűleg aranyozott mennyezete volt, innen a neve. A délkeleti toronyhoz kapcsolt és 1780-ig fennállott emeletes épületet, melyet a hagyomány „Aedes Sacmarianae” néven ismer, némelyek az Aranyos Mária-kápolnának tartották, de ezt már az is kizárja, hogy az épület renaissance ablakkeretein Szatmári György püspök címere van, tehát ő annak alapítója. Egyébként mindkét építmény elpusztult. A Mór-kápolna és a sekrestye helyén akkor még üresség volt. Az a XIX. század elején, az a XVIII. század első felének vége felé épült. Ez időpontokig látható volt a dóm északi és déli oldalának e végén, hogy a tornyok nincsenek becépítve a mellékhajókba, mint ahogy a jáki, lebényi és egyéb magyarországi román templomokon olyan jellemző alakításban látjuk.

De a gotizáló irány nem elégedett meg a kápolnatoldalékok építésével, hanem a templom testéhez is hozzányúlt. S ezt nemcsak dívatból tette, hanem a tűzbiztonság elérése végett is. Eddig famennyezetek borították a hajókat s ezek többször leégtek, most tehát beboltozták a templomot. Ezek a boltozatok 1882-ig megvoltak. Nekik köszönhető a Dóm restaurálásának elhatározása, mert a súlyos boltozatok a famennyezet hordására épült falakat kinyomták, azok a

függélyestől 40 cm-nyire elhajoltak, veszedelmesnek látszó repedések keletkeztek s így megvolt a cím: a közvesélyesség, a templom megújítására. A boltozatok alakja, legalább is a szentélynek halo- és csillag-boltozata a csúcsíves stílus legutolsó korára valloit. S ezért kell megkorrigálni Czobor véleményét, aki a szentély boltozatára 1745-ben egy régi évszámjelzés helyettesítésül ráfestett, látszólag 1505-as évszám alapján a XIV. század elejére tette e munkálatokat. Valószínűleg 1505 vagy 1505 volt eredetileg ez évszám s csak a XVIII. századbeli festő, a pozsonyi *Rider János* olvasta a régies számjeleket 5-ös helyeti 8-asnak. VI. Sándor pápa Ernuszt Zsigmond pécsi püspökhöz intézett 1500. évi levelében említi is, hogy a püspök székesegyházában menyegyzeteket épített. A középhajó boltozatán a barokk változtatott, amennyiben a félköríves metszetű dongaboltozatokon, melyekbe háromszögű fiókok voltak belevágvva, a bordákat sok helyütt eltüntette. A mellékhajók bordás keresztboltozatokkal voltak fedve. A dóm átboltozásával egyidejűleg a szentély félköríves záródásába, az apsisokba és a nyugati homlokzat falába óriási, csúcsíves, mérműves ablakokat vágtak. Erre azért volt szükség, mert az új boltozatok és a székesegyházhoz toldott kápolnák eltakarták a régi román ablakokat a hajókban, a régi apsisablakok pedig olyan kicsinyek voltak, hogy az új ablakok nélkül éjszakai sötétség borult volna a székesegyház belsejére. Az új ablakok szintén a késői gótika formáit mutatják.

Ekkortájt történt a dóm új *kifestése*. A művész egy Pécs környékén levő bencéskolostor (Pécsvárad ? Siklós ?) tagja volt, neve *Jakab*, kinek 1500. október 10-én engedélyt adott VI. Sándor pápa, hogy a festés tartama alatt kolostorán kívül, a pécsi püspöki palotában lakhassék. Hogy ennek a monumentális díszítésnek milyen volt a karaktere, arra még rátérek. Előbb azonban beszámolok arról, amit a székesegyház ezt megelőző falfestéseiről tudunk.

A középkori templomok belsejének művészi hatásából a plasztikai formákon és az architektúra terméveszetén kívül a színek is ki veszik részüket. A pécsi dóm sem volt ez alól kivétel. Ezt már abból is következtethetjük, hogy még a plasztikát is színezik.

A pécsi dóm középkori kőfaragványai mind színesek voltak. Ki tudja, hogy a székesegyháznak őseredeti famennyezete vagy nyílt fagerendás fődélszéke, mely elpusztult az idők viharában, és egyáltalán a beboltozás előtti famennyezete nem volt-e a körülbelül egykorú hildesheimi híres mennyezettel egyenrangú alkotás, vagyis festett?

A dóm az 1882-ben megkezdett restaurálása előtt ki volt meszelve, csak a szentély boltozatán *Rider János* pozsonyi festő előbb említett festései, a *Corpus Christi*-kápolnában pedig *Dorffmeister* freskói voltak láthatók. Hazánkban a kis falusi templomok sem nélkülözték a középkorban a falfestés díszét, teljes joggal lehetett tehát arra számítani, hogy a pécsi híres székesegyház meszelése alól előkerülnek a restaurálás alatt a falfestés emlékei. Valóban elő is kerültek, még pedig a templom keleti és nyugati végén, a szentély és orgonakarzat tájékán egyaránt, annak bizonyosságául, hogy a székesegyház a XV. század végén végig ki volt festve. A falfestési maradványok különböző stílusjegyei azonban azt is mutatták, hogy a falfestések nem egyidőben készültek, hanem a szentélyzóródék a XII. század végén, majd másodszer a XIII. század elején, a szentély többi része és a templom hajója a XIV. században nyerte murális díszítését, sőt a XVI. század első évtelben is festettek a dóm-ban, mint láttuk. *Schmidt Frigyes báró, a székesegyház restauráló építészé, mihelyt a falfestések maradványai fel voltak tárva, 1882-ben meghívta Pécsre Koppay József, tehetséges fiatal festőművészt, a későbbi ismert arcképfestőt és vele lemásoltatta azokat. A másolatok Schmidt tulajdonába kerültek s 1891-ben bekövetkezett halála után egyéb művészeti hagyatékkául együtt a bécsi városi levéltárba temetődtek. Tavaly akciót indítottam azoknak visszaszerzésére. Akcióm sikerrel járt, amennyiben az idei év elején Seitz Károly dr., Bécs polgármestere a pécsi Dóm-múzeumnak ajándékozta a hazai művészettörténet szempontjából nagy fontossággal bíró, pótolhatatlan dokumentumokat.*

Nem ez a hely való arra, hogy a pécsi dóm középkori falfestmény-maradványait a Koppay-féle másolatok útmutatása mellett teljes szakszerűséggel publikáljam. Ezt még most a beható tanulmányok befejezése előtt

nem is tehetném. Azonban rövid kis ismeretést nyújthatok róluk és fényképeiket itt először közlésezem annál is inkább, mert a kartonokra ragasztott és mappába rakott tizenhárom akvarell elé magyarázó lajstrom van iktatva, amelynek némely kortörténeti adatait ugyan a kutatás valószínűleg meg fogja dönteni, de mégis becses tényeket revelálnak. A lapok számozása szerint haladok.

1. Festett ablakbéllet a székesegyház középső apsisából; temperafestmény és nem freskó, ami különösen figyelemreméltó. A lajstrom szerint a legrégebb festmény a XII. századból. *Majd ha a feldebrői altemplom falfestményeinek kora egyszer biztosan meg lesz állapítva és kiderül, hogy azok a XII. század előtt készültek, akkor is ez a pécsi falfestmény utána korban mindjárt az első lesz a magyarországi középkori falfestmények között.* Két kettős inda köralakú medaillonokba fonódik. A medaillonokat mégyszírmű, vörössárga virág tölti ki, a szegélysavók és a medaillonok közt képződő tereket háromszírmű vörös virágok. Az alap zöld. Az indák kettőssége, a virágok rajza, főleg csipkézése és a díszítmény szerkezete, egyáltalán a motívum hasonlít a pécsi székesegyház XII. századi kőfaragványainak motívumaihoz, sőt egyikkel-másikkal szóról-szóra egyezik.

2. Festett ablakbéllet a székesegyház középső apsisából. Egy régebb, kisebb, félköríves ablakba egy nagyobb, félköríves ablakot vágtak bele úgy, hogy a régebbi ablaknak csak a jobb fele maradt meg. Bizonyára azért történt ez, mert a régebbi, kis ablakok csak nagyon gyér világosságot engedtek be a tágas szentélybe. A kis ablak levelekkel volt díszítve, ugyanazon stílusban, mint az 1-nél láttuk. Tehát ez is legalább a XII. századba tartozik. A nagyobb, újabb ablakbélletének csúcsán egy kerek medaillonban Krisztus mellképe van. Ettől jobbra és balra, lefelé, hasonló medaillonokban, melyeket vitézkötésszerű, érdekes szalagfonat kapcsol össze, az apostolok mellképei vannak. Csak hét medaillon maradt meg többé-kevésbé épen. A legfelső két medaillonban Péter apostol, kinek Krisztus a két kulcsot nyújtja, és Pál apostol, kinek a könyvet adja át, látható. Utóbbinak feje mellett nevének felirata van tőre-

dékesen. A medallionok közti hézagokban az apró levéldíszítések még a román stílus formáit mutatják. A festmény a XIII. században készült.

3. Két apostol képe az előbbiről. A felsőt talán Szent Andrásnak, az alsót nagy valószínűséggel Jánosnak minősíthetjük. János ruhája pettyekkel van díszítve. Itt jól megfigyelhető az a sajtóság, hogy az apostolok feje körüli dícskorong stukkóból készült és erre van ráfestve a sugaras vonalozás, vagy Szent Pálnál a hullámos vonalozás. A medallionok háttere Krisztusnál és a két főapostolnál festett kék, ellenben a többinél, nemkülönben a keretszalagok közti hézagokban aranyozott stukkó, melybe kerek mélyedések vannak benyomkodva. A művész az aranyalapú mozaikok ragyogó hatására törekedett.

4. Miklós pécsi éneklőkanonok votívképe a XIV. század első harmadából. Ez a kiválóan érdekes falfestmény az északi mellékhajóban a XVIII. század közepén épített sekrestye ajtaja fölött volt. Miklós éneklőkanonok vörös miseruhában, mely bő redőkben omlik karjaira és a nyakánál a parurgallérral van ellátva, balkarján a lecsüngő és a végéln himzett díszítésű manipulussal, összetett kezekkel, térdelve fordul az egykor hárfmas kép közepe felé, ahol a Madonna a kis Jézussal és Keresztelő Szent János volt. Borotvált, fiatalos arc, hisszük, hogy kitűnő portait. A karján az alba ujjal és alul egymás mellé sorakozó redői láthatók. Akép harmadik részében Szent Miklós püspök, az ő védőszentje lehetett. A kanonok feje felett, nemkülönben a lábal alatt majusculabetűs, hexameteres latin feliratok szalagjai húzódnak, melyek megnevezik az ábrázoltat, fohászokat tartalmaznak Mária-hoz és erkölcsi tanácsokat adnak az ábrázolt nevében a nézőnek a halálról és a sors változásáról. Ez a Miklós kanonok viharos multú férfiú volt, fellázadt kinevezett püspöke ellen, magának igényelvén a pécsi püspökséget, a pécsi várba bezárkózva ellenállt az új püspök székfoglalásának. Per indult meg ezért ellene a pápai követ előtt s annyit tudunk, hogy őt a pécsi belvárosi plébániatemplomtól keletre állt Szent Bertalan egyházban ünnepélyesen kiközösítették. Később megtért. Ezt a votív-képet valószínűleg halála után festették meg a székesegyház előkelő helyén.

5. A középső apsis diadalívéről való falfestmény-töredék a XIII. századból. Egy kecses meander-szalagot és egy nagy agyaras vadkant látunk rajta. Érdekes lenne tudni utóbbinak összefüggését a bizonyára nagyszabású apsisképpel.

6. A déli mellékapsis fölötti homlokfal festésének töredéke a XIII. századból. Az ív körül egy virágdíszítményes fríz fut körül, melynek motívuma hasonlít az említett nagyobb apsisablak növényi díszítéséhez. A sarokban egy nagy nimbusú, lebegő angyal. Ezt a motívumot a restauráldkor felhasználták a középhajó összes diadalívén. Persze azt már nehezen fogjuk megállapítani, hogy az angyal, kinek a másik ívsarokban párja volt, egy szent vagy egy jelvény felé fordult-e, amely az ív közepe felett volt a homlokfalon.

7. A déli mellékapsis ívbéletén volt díszítmény töredéke a XIII. századból. Az előbbi angyal és ívdíszítmény formaköréhez tartozik. Rombusokba fondóó és megtört szalagok alkotta mezőkben csillagalakú virágok, jellegzetes románstílusú szíromalakításokkal.

8. Az északi mellékapsis ívhomlokán futó, rombusokat alkotó szalagdíszítmény töredéke, mely a magyar középkori falfestésben az 5. számú másolaton látható cikcak szalaggal egyetemben gyakran előfordul, és a középső apsis fölötti falfestmény töredéke, melyen vörös sávokkal szeggett kék mezőben egy sárga (arany)? dícskorong és apró szőnyegminta látható. Mindkét töredék a XIII. századból, bár a motívumok később is előfordulnak máshol.

9. Az orgonakarzat fölötti vállív béletének díszítoszalagja az északi mellékhajó és a középhajó fölött a XIII. századból. Ime, ha helyes e kormeghatározás, bizonyosság arra, hogy a pécsi székesegyház már a XIII. században egységesen végig ki volt festve. A díszítmény motívuma egy hullámvonalakban futó és begömbölt kiágazásokkal bíró inda, melyből háromujjú csipkés levelek nőnek ki. Igen finom a rajza.

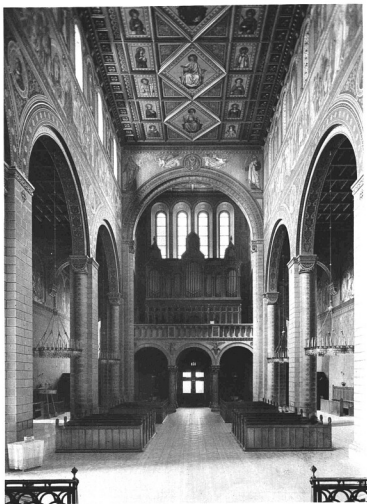
10. Az orgonakarzatot tartó pillérek felsőszlopainak festett díszítése a XV. századból. A vállkövek vörösre vannak festve, az oszloptörzsek léceikkel négyesűgű mezőkre osztva és ezek vöröses és zöldes márványozással kitöltve.



A PÉCSI SZÉKESEGYHÁZ SZENTÉLYÉNEK ELEJE, A FŐ ÉS NÉPOLTÁRRAL  
ÉS KÉT AMBÓVAL



A PÉCSI SZÉKESEGYHÁZ SZENTÉLYÉNEK FÓAPSISA. A falfestmények: „Krisztus fénységében szentekkel” és a Krisztus kínszenvedésének eszköztől tartó angyalok — Andreae Károlytól. Elöl a nagy csillár

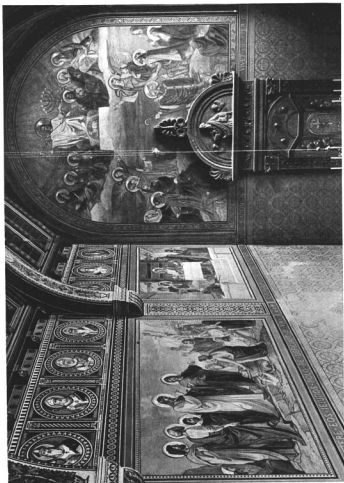


A PÉCSI SZÉKESEGYHÁZ BELSEJE, AZ ÉNEKKARZAT FELÉ NÉZVE



LOTZ KÁROLY FALFESTMÉNYSZEI A PÉCSI SZÉKESEGYHÁZ CORPUS CHRISTI-KÁPOLNÁJÁBAN.  
(Kémi mennyező, Krisztus a kenyereket és halálát megszoportítja, Krisztus Emmatában a ténnyányokkal és a medellionokban szenack)





A PÉCSI SZÉKESEGYHÁZ CORPUS CHRISTI-KÁPOLNÁJA LOTZ KÁROLY FALFESTMÉNYSZE-  
RVEL ÉS SZATMÁRI GYÖRGY PÜSPÖK OLTÁRRÁ ALAKÍTOTT PASTOPHORILMÁVAL



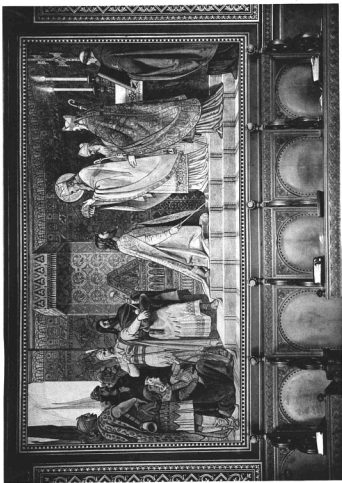
SZATMÁRI GYÖRÖY PÉCSI PÜSPÖK (1505–1521) OLTÁRRÁ ÁTALAKÍTOTT RENAISSANCE SZENTSÉGTARTÓ HÁZA (PASTOPHORILIM) A PÉCSI SZÉKESEGYHÁZ CORPUS CHRISTI-KÁPOLNÁJÁBAN



KERESZTELŐ KÚT A PÉCSI SZÉKESEGYHÁZ CORPUS CHRISTI-KÁPOLNÁJÁBAN  
Aichinger Simon pécsi ötvös műve, 1712. Zentő angyal. Falfestmény Lotz Károlytól

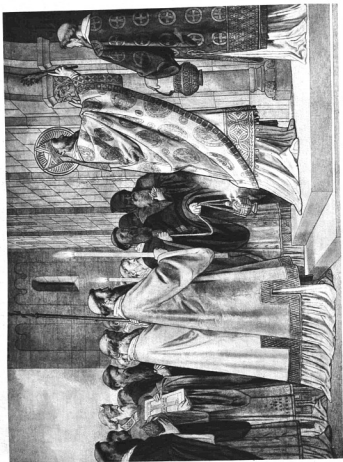


A PÉCSI SZÉKESEGYHÁZ BOLDOG MÓR-KÁPOLNÁJA  
SZÉKELY BERTALAN FALFESTMÉNYEIVEL



BOLDOG MÓR PÉCSI PÜSPÖK L. ENDRÉT KORONÁZZA

Falfestmény a pécsi székesegyház B. Mór-talpalinjában Székely Bertalanról



**BOLDOG MÓR PÉCSI PÜSPÖK FELSZENTELI A PÉCSI SZÉKESEGYHÁZAT**  
Safárky Bernálynak rajzoltja a pécsi székesegyház B. Mór-kápolnájában



BOLDOG MÓR PÉCSI PÜSPÖK PRÉDIKÁL. Székely Bertalan festménye a pécsi székesegyház Mór-kápolnájában. Alatta oltár Szt. Faustinus vértanú csontvázezeklyéjével

11. Az előbbi egyik oszlop díszítése a székesegyház főhomlokzata felőli oldalon. XV. század. Ezen jól látni a díszítés módját az egyes kváderek márványozása által.

12. Az orgonakarzatot tartó déli pillér homlokán egy négyszögbe festett, nagy, szakálltalan, előrenéző férfit. A festmény korát a lajstrom a XV. századra teszi. A szegélykeretezésen látható díszítő motívum: a kis négyszögű pettyek, már a XIV. században gyakori a magyarországi templomi falfestésben. Szeretném e fejen a festő portróját látni. A kép egy pilléren, a székesegyház nyugati bejáratához közel, elszigetelten fordul elő. Addig azonban egyelőre nem merek elmenni, hogy benne *Jakab bencés festő* arcképét lássam.

13. Az orgonakarzat északi falpillérének homlokán egy lovaszent életnagyságú képe, a lajstrom szerint ugyancsak a XV. századból. Jobbja úgy áll, mintha valamit tartott volna vele, baljával nagy kétélű paltost tart a földre állítva. Ruházata testhez álló vörös nadrág, vagy inkább hosszúorrú harisnya sarkantyúkkal, sárgás tunika vagy kabát, vörös palást, a mellén gombbal összefogva, felhajtott karimás sapka. Az alak szakállas, bajszos, vállra omló hajú. Feje körül a dícskorong és mögötte függő ny redőli. Különös figyelmet érdemel a lábellenek hosszú orra és a kabát mély övezése. Színté Anjou-kori sajtóságok ezek. Vagy talán a festő egy régibb képtípus nyomán haladt? És ki ez a szent? Talán László király? A keret pettyezése a megelőző képpel egyezik.

E vázlatból annyi kivehető, hogy az itt közölt képek legalább is négy korcsoportra oszlanak. Az első és a másodiknak kis ablakbéllete a legrégebb. Miklós éneklő kanonok képe külön áll. A 10–13. a legifjabb. A többi ismét egy csoport. Azon lehet vitatkozni, hogy a legutóbbi csoport német nyelvű tagját nem kell-e az első csoporthoz csatolni a falfestmények helye és motívumaiknak alkata miatt.

Visszatérve a székesegyház történetéhez, ahhoz a művészettörténeti korszakhoz érünk, mely hazai kulturfeljődésünk sokszor méltott büszkesége, a *renaissance*-hoz. Tudvalévő dolog, hogy az antik, klasszikus világról

lelkesező irányzat először hozzánk szivárgott be Itáliából az Alpeseiken innen, a nagy Hollós Mátyás idejében. Pécsnek ekkor kiváló humanista püspökei voltak. De viszontagságos életük a legtöbbnek nem engedte meg, hogy a művészetek terén emlékeket hagyjanak hátra székvárosukban. A költő Janus Pannoniust semmi sem örökíti meg itt. Ernust Zsigmond a pécsi várat erősítette. A belső, székesegyház körül álló várnak kaputornya fölé helyezett címere csak feliratának betűiben mutatja az új idők fel fogását, egyebekben még a gótikában gyökerezik. Az olasz renaissance-nak meghonosítása Szatmári György püspök (1505–1521) kancellár, később esztergomi érsek nevéhez fűződik. A székesegyház délkeleti tornyához egy épületet toldott hozzá, melynek kettős rendeltetése volt: kápolnává és könyvtárral szolgált. Egyesítve volt ebben, ha szabad így szólnom, Vitéz Jánosnak, az esztergomi Szent Adalbert-székesegyházhoz épített könyvtára és Bakócz Tamásnak ma is fennálló kápolnája. Renaissance stílusban épült, amint két ablakkerete (a Dóm-múzeumban) bizonyítja. Díszítésükben a delfinek, bőségzaruk és Szatmári címere szerepelnek. A forrásokban „aedes Sacmarianae” néven emlegették pompás kápolnát 1780-ban bontották le, alatta találták meg a festett őskeresztény sírkamrát és valószínűleg benne a pécsi renaissance-nak országos viszonylatban is legnagyobb-szerű emléket, vagy legalább is töredékeit, a pasztofóriumot, (szentségház) a székesegyház Corpus Christi-kápolnájának ékes-ségét. Szatmárnak még egy renaissance emléke maradt meg Pécssett rom-állapotban: a tettei kastély, de ez egy konzolon, egy balusteren és néhány egyszerű ablakkereten kívül más művészeti részletet nem mutat fel, ellenben a pasztofórium majdnem teljes épségben maradt fenn. Oltárrá való átalakítása sem törölte le róla eredeti, lényeges vonásait.

A *Szatmári-pasztofórium* nem ismeretlen a magyar művészettörténeti irodalomban. Készíttetésének pontos idejét, eredeti helyét és mesterét azonban még nem sikerült meghatározni és talán sohasem fog sikerülni. 1782-ben egyszerre, mint „deus ex machina” megjelenik, addig semmiféle leltár nem emlékezik meg róla. Alkotórészelt kiállítják a



pécsi székesegyház sekrestyéjében, Esterházy Pál László gróf pécsi püspök és a pécsi káptalan tárgyalni kezd egy olasz, majd egy bécsi kőfaragómesterrel megbeszélés és felállításáról. Mindkettő megtörténik, a Corpus Christi-kápolnában oltárként, beépített barokk tabernakulummal felállítják, stukkórészekkel kiegészítik és éppen egy századig oltárul szolgál egészen a székesegyház 1882-ben elkezdett restaurálásáig, amikor újra szétszedik, száz év előtti felállításának hibáit korrigálják, az idegen részeket eltávolítják róla és akroterionjait újakkal pótolják. És most ismét oltárul szolgál ugyanabban a kápolnában. Ennyi mindössze az, amit a történetről tudunk. A sziluskritika és más külföldi és hazai pasztofóriumokkal való összehasonlítás csak kevés pontban vitte előbbre róla való ismeretünket, ha ugyan előbbre vitte. Kora ma is bizonytalan. Valószínű, hogy 1509 előtt nem készült, de hogy 1517-ben faragták volna, nincs bizonyítva. Eredeti helyére nézve annyit biztosan állíthatunk, hogy nem a Corpus Christi-kápolnában állt, oda 1782-ben vitték. De honnan? Nincs terem itt az összes bizonyítékoknak kifejtésére, s azért csak röviden utalok arra az eddig észre nem vett körülményre, hogy a pasztofórium megtalálásának kora összesség a székesegyház délkeleti tornyához csatolt „aedes Sacramentanae” lebontásának korával, az 1782. évvel. Ez az épület, mint említettem, kápolnával is bírt és ez a kápolna Koller Józsefnek a pécsi püspökség történetéről írt műve bevezető kötetében közölt rézmetszet szerint ajtóval volt összekötve a dóm délkeleti tornyával és a torony közvetítésével magával a székesegyházzal. Ezért állítják ki a sekrestyében a pasztofórium maradványait megtalálásuk után és nem a távolos és mélyebb szintben fekvő Corpus Christi-kápolnában. A sekrestye és a Szatmári-kápolna szintje ugyanaz volt, tehát könnyen át lehetett szállítani a töredékeket belőle a sekrestyébe. Véleményem az, hogy a pasztofórium eredetileg a Szatmári-épület kápolnájában állt, amely szorosan a székesegyház szentélyéhez csatlakozott és így könnyen a szentélyi kápolna lehetett.

A pasztofórium mesterére vonatkozólag csak annak a véleménynek van jelentősége,

hogy a pesti belvárosi plébániatemplom szentélyében álló két renaissance pasztofórium mesterei nem lehetnek azonosak a pécsiével. Viszont az esztergomi Bakócz-kápolna egyes részletei rokonok a pécsi pasztofóriummal, sőt a Szatmári-épület ablakkereteivel is. Az esztergomi olasz renaissance iskola körében, amelyet joggal feltételezhetünk, kereshetjük tehát a mestert, illetőleg nem is a mester személyét, hanem az irányt, amelynek kisarjadása a pasztofórium.

A pasztofórium piszkei vörösmárványból készült. Mai oláfasztalának előlapján, mely egykor a felső építménnyel egy síkban volt s csak 1782-ben, az oltárrá való átalakításakor került előre, gyönyörű akantuszleveles díszítménnyel övezve Szatmári püspök címerét látjuk, a sárkányrend jelvényével körülvéve, amelyről azonban jellemző módon hiányzik a kereszt. A felső építmény, most az oltár retabla-ja, egykor azonban kizárólag a szentségtartó filike díszkerete, szerkezetiileg két félpillérből áll, ezeken fekszik az ismert klasszikus gerendázat, képszékén gyönyörű indákkal díszítve s ezen nyugszik a félköríves orom, csücsk és két oldalán az akroterionokkal, amelyek mostani alakjukban a legutóbbi restaurálás művei. A középső eredeti akroterion a Dóm-múzeumban van. A félkörös orom mezéjében némelyek szerint az Atyaisten, mások szerint Krisztus mint Majestas Domini fialakja van, jobbkezelével felfelé mutatva, balkezelében az élet könyvével. Tőle kétoldalt egy-egy angyalfejecske. A pasztofóriumok misztikája szerint mind a három isteni személy jelezve van. Az Atyaisten a most leírt alakban, vagy egy áldó kézzel, a Szentlélek a galambbal és a Fiúisten magában a tabernakulumban rejtőző Oltáriszentséggel. Itt azonban a Szentlélek jelzése hiányzik s azért bajos megállapítani, hogy az orombeli alak az Atyaisten vagy Krisztus jelzése akar-e lenni. Az egész ormot egyesek az 1782. évi restaurálás művének tekintik, hivatkozva annak barokkos vonásaira. Közlelbi vizsgálat azonban annak renaissance eredetiségét bizonyítja, csak a jobbkez van megújítva, és pedig hibásan és csúnyán. A két félpillér fejezetén koszfeketet és lángot az áldozat szimbolizálására, a törzsön pedig

búzakalászokat, bogoyót, csipkedő madarakat, ezt az ősi keresztény motívumot, csodás finom rajzú virágokat és bőségszarukat látunk. Az Oltáriszentségre vonatkoznak.

A félpillérek közé zaps domborműben perspektívásan faragva egy templomcsarnok illeszkedik bele, melynek lapos dongaboltozatán három cikkelyben egy-egy szárnyas angyalfej, oldalfalain egy-egy félköríves fülkében, lépcsőkön egymás mögött három-három imádkozó angyal áll. Imádkozásuk, adorálásuk a kezeknek összevetésében, vagy a mellen való keresztelésében nyilvánul meg. Ezek az angyalok nem mind bírnak az eredeti fejeikkel és kezeikkel. Teljes épségben csak a jobb legfelső maradt meg, ellenben a többi őnél erősen érezhető a barokk lágyság; különben a ragasztási hézagokon is észrevehető a toldás. A templominterieur hátsó falában van a szentségtartó fülke, ajtóval elzárva. Fenn a boltozatív sarkaiban két lebegő angyal tölti ki a teret. Egyik kenyereskosarat tart a kezében, a másik egy égő fákllyát. Ezek is az egész alkotáson végig húzódó misztifikát érzetűek, amely a renaissance szokása szerint halkán beszél, de azért époly határozottan és bizonyára nagyobb formai ökllyel, mint a középkori művészet jelbeszéde. A legutóbbi restaurálás gondoskodott arról, hogy az oltáriszaktalra állított aranyozott bronzgyertyatartók úgy jól illeszkedő formáikkal, mint technikai tökéletességükkel el ne rontsák a Szatmári-pasztofórium felejthetetlenművészi hatását.

A *renaissancenak* rövid, de fényes intermezója után a másfélszázados török *hódoltság* nem hagyott maradandó nyomokat a székesegyházon. A török dsámivá alakította át s a hódító Szulejmán szultánról nevezte el azt. De ez az átalakítás nem járt építkezéssel, ha csak az Evlia Cselebinél említett fa-minarét nem tekintjük annak, amelyet — ügylátszik — az egyik toronyra állítottak fel. A keresztény felszerelést azonban eltávolították, helyébe néhány előimádkozásra való elmélyvényt raktak, a nyugati kapu kőbélletére korán-idézeteket festettek és mikor 1651-ben becsapott a villám a délnyugati toronyba és annak felső részét ledöntötte, Achmed belgrádi aga úgy-ahogy kijavíttatta, amiről a toronyban ma is lát-

ható teherhárító csúcsíves falazás és a nagyharang emeletén az északi falba illesztett török feliratos kőtábla tanuszkodik. Ez a tábla eredetileg a torony külső keleti oldalán volt befalazva. Legfeljebb még egy pár szoborról és az altemplomi lejáratok domborműveiről a fejelet vették le, de ezeket sem mind, egyéb pozitív kárt nem tettek az épületben, csak elhanyagolták, sőt Pécsről való kivertetésük előtti években mint templomot becsukták és fegyver- és egyéb raktárnak kezdték használni.

A töröknél sokkal lényegesebb befolyással volt a dóm sorsára és alakjára a *hódoltság után* oit újra berendezkedő plüspökség és káptalan. *Nesselrod Ferenc gróf* püspök (1705—1732) sokat építtet rajta. Hogy mennyit változtatott a középkori emlékeken, azt nem lehet pontosan kimutatni. Tény, hogy a román kriptalejárások és a népoiltárnak a gotikus átépítés után még megmaradt töveit fölé egy a templom mind a három hajójára kiterjeszkedő lépcsőzetet rakatott és annak közepén, tehát éppen a népoiltár előtt új lejáratot írtetett a kriptába. Ezer szerencse, hogy ez alkalommal nem bontották le teljesen a lejáratok domborműves kerítését, hanem csak annyira, amennyire az új lépcső kívánta. Egyébként a Nesselrod-féle „helyreállítás” az épület karbahozatalával vesződdött. Az említett lépcsőzetet kívül újítás még az énekkarzat beépítése, a mai Mária- és Corpus Christi-kápolna barokkos beholtzása és az egész templomnak egy szörnyű méretű, idomtalan tetővel való befűdése volt.

Nesselrod után az egész XVIII. században élénk az építkező és díszítő tevékenység a dóm körül. 1747-ben a sekrestyéket építtik meg, vagyis az északkelti torony és a mai Jézus Szíve-kápolna közti úrt töltik ki.<sup>1</sup> A dóm déli bejárata elé portikuszt építenek a század közepén. 1741-ben *Kraill János Péter* pozsonyi kőfaragómeister 12000 rajnai forintért új, barok főoltárt állít a szentély főapsisának öblébe. A mensa és tabernaculum márvány, a baldachin építmény négy oszlopa mómárvánnyal borított homokkő volt. A középső oszloppokban Krisztus

<sup>1</sup> Az itt rövidesen érintett változásokot, az emlékek leírását és a még megmaradt emlékeknek mai helyét részletezi dr. Szényi Ottó. A pécsei székesegyház leírása az 1882. évi átépítés előtti állapotában. Pécs-Baranyamegyei Múzeum-Egyesület Értesítője 1956. 3-4. füzet. Különlönyomban Pécs, 1916. Illusztrálva.

Szent Péternek a kulcsokat nyújtja — szoborpár, az oldalsó oszlopközökben Szent Adalbert és Márton püspökök szobrai állnak. A két melléksímba 1775—1777. a bécsi *Fischer Márton*, akit Klimó György pécsi püspök hívott meg Pécsre, hogy szobrásziskolát szervezzen, készíti meg Szent István király és keresztelő Szent János szoborcsoportozata oltárait, 1782. a diadalív pilléreihez a trienti Sartori József tómasztíno olasz márványokból faragott oltárokat, s azokra Szent Sebestyén és Mihály arkangyal alabastrom-szobrai helyezi, a Szatmári-oltárt felállítják a Corpus Christi-kápolnában, toldalékfolyosókkal körik össze a templomot a püspöki palotával és a levéltári épülettel. A Corpus Christi-kápolna boltzataira *Dorffmeister István* 1786-ban freskókat fest és pedig az oltárhoz legközelebbi boltmezőre a Hit nő alakját, azután folytatólag Nyugat-felé Krisztust a két tanítvánnyal Emmausban, Ábrahám és Melkizedekek találkozásait és az orgonakarzat fölénél angyalok csoportját. Az oldalfalakra Mózes és a mannaeszedő zsidók és Mózes a húsvéti bárány evése közben tárgyú festmények kerültek. A szőszékhez közel a falon függött Dorffmeister olajfestménye, az Utolsó vacsora, mely most a pécsi papnevelő ebédlőjében függ. Ebben a kápolnában volt Klimó György püspökönek *Sartori József* által fehér márványból 1782-ben faragott építáfluma, amely most a pécsi egyetemi könyvtár lépcsőházát díszíti. Az a keresztelőkút, mely most ebben a kápolnában áll, Aichinger Simon pécsi aranyműves alkotása 1795-ből. A talapzata síklós márvány, a felső rész aranyozott rézből öntött, és részben domborított munka. XVI. Lajos-stílusban.

Az új sekrestyének 1747-ben díszes kovácsolt vasrácsos kapuja készült még, mely most a káptalani levéltári épület alatt levő püspöki-kanonoki sírbolt bejáratát díszíti. Mestere pécsi ember, de nevét a káptalani levéltárban vezetett szorgos kutatásaim sem tudták kideríteni. A mester nehézzel készített tervrajzát sikerült megtalálni. Ebből a mű finomságaira nem lehetne következtetni. A kapu az egri vármegyeháza rokokó-vasrácskapu után bizonyára az első helyet követelheti a magyarságiak között művészi sajátosságainál fogva.

Az 1762-ben Scherer József asztalos és *Speith Ferenc szobrász*, pécsi mesterek által készített, gyönyörűen faragott, az apostolok és az egyház atyák mellszobraival díszített *kanonoki stallumok* a székesegyháznak 1882-ben megkezdett restaurálásakor a síflusegység elvének nevében kénytelenek voltak végleg távozni a székesegyház szentélyéből, hogy részben a hatvani plébániatemplomban, részben a hatvani kegyúrnál folytassák eredeti környezetükből kiszakítva elenyevett életüket.

Jobban járt a *sekrestyének* pompás berendezése: az 1786-ban készült *rokoko szekrények* és az 1788-ban készült *térdeplők*, melyek ma is helyükön vannak. Mestereik pécsiek: Polacsek András asztalos, Speith Ferenc szobrász és Herberth József lakatos. A tömör diófából alkotott, közel 9 méter hosszú szekrényor 707 forintba, a hasonló anyagú és kivitelű térdeplők 140 forintba kerültek. A szekrények domborított ajtai rocaille-ok reliefjeivel vannak telehelve, a felső végződésük hasonló motívumú, átírt csipkepártázattal van koronázva. Az egyes rekeszeket pilaszterek választják el egymástól, a párkányzat hajlított vonalban kanyarog végig a pártázat alatt. A térdeplőket a csipkés pártázaton kívül még egy-egy olajfestmény díszíti, állítólag *pater Donatus szentferencendi szerzetesnek*, szerzetbe lépése előtt *Mária Terézia udvari festőjének művei*, másolatok. A képek tárgyai: a térdeplő Szent Péter apostol, a bűnbánó Magdolna, Krisztus a keresztfán és Krisztus levétele a keresztről (Rubens ismert képe után).

Ezekhez hasonlóan kegyelmet kapott a restaurálóktól az a fehér *alabastrom-faragvány*, melyet gróf Esterházy László pécsi püspök (1780—1799) hozott magával Rómából s a székesegyház szentélyében állíttatott fel. Jelenleg a Mária-kápolna nyugati fala előtt áll. Három egymásfelelti domborműben Krisztus imádatását a pásztorok által, keresztfeszítését és feltámadását adja. Legalsó szalagján Éva teremését, a paradicsomi fára vonatkozó filalomnak az Úr által való kihirdetését, Ádám és Éva bűnbeesését és a paradicsomból való kiűzetését látjuk alacsony domborműben, felette az angyali üdvözléjelenete, oldalt apró urnákon Jézus körülmeiáltetése és Jézus ke-

részletetése látható. A keresztrefeszítés domborműve keretén egyfelől nyitott könyvet, másfelől horgonyt tartó nőalak, a hit és remény jelképe fekszik. A fölfelé keskenyedő, puttókkal díszített, gyümölcsfűzerekkel és szalagokkal keretelt művet egy golyókra állított obeliszk koronázza. Az emlék keletkezésének korára, mesterére, stílusára és rendeltetésére vonatkozó gyér és alapos tanulmány nélkül megkockáztatott vélekedések helyébe Éber László tanulmánya (Orsz. M. Szépművészeti Múzeum Évkönyvei III. [1924.] 36—48.) állított figyelemreméltó elméletet. Az emlék szerinte nem oltárhátlap, hanem síremlék, epitáfium, illetoleg átmeneti forma az építészeti jellegű fali síremlékek és a falra erőfeszített epitáfiumok között. Nem az olasz művészet alkotása, mint gondolták, mert Rómából került Pécsre, a rokokóhoz sincs köze, hanem németalföldi munka a XVI. század második feléből, talán e század hatvanas éveiből. Közélebbi helyi és időbeli meghatározására azonban még nincsenek elégséges adatok. Az antwerpeni Cornelis Floris (1514—1575) a legbefolyásosabb mestere annak a művészeti iránynak, melynek körébe a pécsi epitáfium is beletartozik. Legközelebb áll hozzá az 1549-ben elhunyt Kammerstädt Györgynek, Móríc választófejedelem tanácsosának síremléke az általa 1540—50 körül építtetett szászországi reinersdorfi templomban, amely németalföldi műhelynek alkotása. A pásztorok imáddása jelenetének analogiáját a Torgau melletti Hartenfels várkastély kápolnájában levő, eredetileg a drezdai várkastély számára készült oltárnak alabastromból faragott középső része szolgáltatja, mely azonban idegen minta után dolgozó német mester műve lehet. A pécsi emlék domborművének eszmei összefüggésére helyesen utal Éber. Ez a megváltás története annak előzményével, az áteredő bűnnel és két főmozzanattal: Krisztus megtestesüléssel és keresztváltásával. A feltámadás ebben az összefüggésben is integráns rész, de mint a remény kifejezése, egy síremléken különös jelentőségre is szert tesz. Ehhez azonban megjegyezni kívánom, hogy a Jézus körülméltetését és keresztletetését hordó két vázát nem lehet Éberrel a mű többi részeivel egykorúnak tartani. A vázák mögötti egy-

egy hornyolt félpillér emelkedik, melyeknek fejezetei előtt *most* gyermekangyallal díszített függő fejezetek — oszloptörzs nélkül — csüngnek. Minden jel arra mutat, hogy a két pilaszter előtt eredetileg hozzájuk hasonlóan hornyolt hengertörzsű oszlopok álltak. Ezek kitördeltek és helyükbe rakták a XVIII. század végén, az akkor dívó XVI. Lajos-stílus motívumával, így a horonyba rakott hengerpálcával díszítve, a vázákat és a függő fejezeteket. Ha ez így van, akkor a két vázán levő bibliai jelenet nem szerepelhet az emlék domborműveinek eredeti eszmei összefüggésében.

*Klimó György* pécsi püspök (1751—1777) élete végén komolyan foglalkozott a székesegyház homlokzatainak barokk átépítésével s ehhez tervet is készíttetett, mely a helytartótanács elé került. Ezt az izgatón érdekes tervet még ezideig nem sikerült megtalálni. A püspök azonban meghalt, mielőtt tervét megvalósíthatta volna. Negyedszázad múlt el, mikor a káptalan ismét visszatért a tervhez. De ekkor már a barokk elvesztette varázsát, a káptalan új alapokon és pedig — ne felejtjük: 1804-ben vagyunk — történeti alapon indul el a dóm restaurálása felé. Emlékezetes mozzanat a művészi szemlélet változásainak történetében, hogy a pécsi káptalan román, jobban mondva: római és gót stílusról beszél a pécsi székesegyház restaurálásának követendő módjairól vitázva és a restaurálás feladatáért versengő két építész — *Buck József*, Pécselti letelepedett rajztanár, építész és szobrász és *Polláck Mihály*, a Magyar Nemzeti Múzeum épületének későbbi mestere — közül utóbbinak azért ítéli oda a restaurálás munkáját, mert restaurálási tervé jobban megegyezik a templom eredeti stílusával, mint a másiké. Klimó még nem gondolt ilyesmire, hanem követte kora stílusát, a barokkot. Polláck 1807-ben fog a munkához a Szent András (ma Mór-) kápolna megépítésével, vagyis kitöltötte azt az utolsó hézagot, mely a dóm Corpus Christi-kápolnája és a délkeleti torony között a déli homlokzaton megmaradt. Azután a déli front egyezes homlokzatot kapott, majd ugyanazt átvitették a nyugati oldalra is. Az északi homlokzaton csak csekélyt változtattak, a keletit pedig meghagyták régi alakjában. Végül a tornyokat hozták összhangzásba az új homlokzatokkal és eltávo-

lftva a Nesselrod-féle egységes tetőt, a fő- és mellékhajók és a kápolnák külön tetőket kaptak. A munka jó sokáig tartott. Még 1830 körül is akadt tennivaló. A kivételben, de még az irányításában sem vesz részt végül Polláck, sőt nagyon rövid ideig szerepel ezekben. Terveit Windisch János pécsi kőművesmester és Gianone Péter, pécsi kőfaragómester hajtják végre.

Ekkor nyerte a dóm külseje azt az alakot, amelyben 1882-ig volt. Polláck, mint a klasszicizmus emlőin nevelődött építész, nagy zavarban lehetett, mikor a dóm homlokzatainak megtervezéséhez fogott. Amihez ő értett, az antik görög-római klasszikumot, nem merte alkalmazni, mert számolni akart az épület meglévő formáival. Ezek közül a gotikus elemek voltak akkor a leginkább szembeszökők: a boltozatok és a nagy ablakok. A román elemek meglehetősen el voltak mosva, vagy a barokk beépítések alatt lapangtak, csak a tornyokon mutatkoztak teljes frissességgel. A gotika szóárát kezdte hátré bűngészní, talán milanói tapasztalataira is gondolt és ezekben az letti az eredménye, hogy a csúcsívekben látta meg e stílus legjellemzőbb mozzanatait, de annak szerkezeti egységét, a részleteken is uralkodó egyöntetűségét nem vette észre, vagyis a gotika szellemét nem érte meg. Oka ennek a művészettörténelmi tudományak akkori fogyatékosága a középkori művészet tanulmányozásában, de bizonyára Polláck erős művészi egyénisége is. Így kaphattak azután a székesegyház homlokzatai csúcsívek klasszicizáló találásban, de nem gotikus stílus. Még helyesebben talán úgy határozhatnánk meg a restaurálás eredményét, hogy az tükröztetése volt a klasszikai nevelésű Polláck egyéni nézeteinek a gót stílusról. Nem szabad a pécsi székesegyház Polláck-féle restaurálását, az általa épített homlokzatokat stílustörténelmi mértékkel megítélni. Le kell tennünk a történelmi szemüveget és csupán a művészi erő mérővesszőjét szabad alkalmaznunk. Így azután nem lehet megtagadni tőlük a jó és szép architektúrának kijáró dícséreteket. A közérzés utóbbi értelemben félt felőlük; az 1882-es restaurálás megindulásakor valóssággal lázadottak a kedélyek a székesegyház monumentális megjelenésének elvesztése miatt.

A dómnak Polláck tervezte egységes külsejét, mely még a kőanyag azonosságában is megnyilvánult, befejezetté voltaképp a *Bartalts Mihály* pécsi szobrász (1808-1879) által faragott óriási apostolszobroknak a déli homlokzatra való felállítása tette 1854-ben. Ezek a papnevelő-intézet kertjében találak menedékhelyet, de már erősen romlásnak indultak. Egy darab budafai sárga homokkőből vannak faragva a 4 méter magasságot meghaladó szobrok. A felfogásban a nürnbergi Sebalduš-templom híres Sebalduš-Grabjának apostolszobraira való reminiscenciák felismerhetők. Egyébként úgy az arkifejezésben, mozdulatban és a ruharedők elrendezésében hűvös kimérségre és szabályosságra törekedtek a kedvezőbb körülmények között bizonyára ennél magasabb művészi színvonal elérésére is képesített mester.<sup>1</sup>

A dóm külsejének Polláck-féle átépítése után a belsejében egyes kápolnák díszítése kövekezett, de ez nem nyújt semmi különöset. A belsőnek átalakításai közül csak egy magaslík ki. Scitovszky János, akkor pécsi püspök 1846-ban a hajóbell pillérekhez a régi faoltárok helyébe négy márványoltárt állíttatott s ezeket *Zichy Mihálytól, Kupelwieser Lipóttól, Ender Jánostól, Geiger Péterrel és Boross Jánostól* eredő olajfestményekkel díszítette.<sup>2</sup> A képek lefrására itt nem terjeszkedem ki, csak a tárgyukat és holléiüket jelzem. Nepomuki Szent Jánost és Szent Annát Zichy Mihály festette. Előbbi kép a pécsi Notre Dame-nőzárdában volt egykor, most a tolnamegyei nagymányoki plébániatemplomban, utóbbi a tolnamegyei kurti templomban van Ender János Szent Borbáldájával és Geiger Péter Szent Józseffel és Boross János Ecce homójával egyetemben. Kupelwieser Szent Flóriánja és Immaculátája a pécsi püspöki székházban van.<sup>3</sup>

Mint e művészettörténelmi vázlatból látható, a székesegyházon különböző korok művészeti lecsapódásai találkoztak. A román,

<sup>1</sup> Életrajzi és művészeti lásd dr. Szőnyi Ottó, A pécs-budai külvárosi temető. Pécs-Baranyamegyei Múzeum-Egyesületi Értesítő 1911. 77. és köv. o.

<sup>2</sup> A festményekre vonatkozó tárgyalások adatlai kőll dr. Szőnyi Ottó, A Pécs-Baranyamegyei Múzeum-Egyesületi Értesítőjének 1912. évfolyamában a 147-161. old.

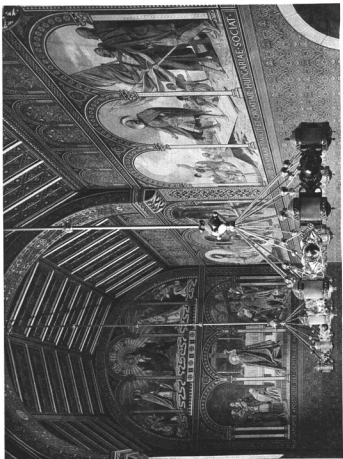
<sup>3</sup> A képek leírása dr. Szőnyi Ottó, A pécsi székesegyház leírása az 1882. évi átépítés utáni állapotában. Pécs-Baranyamegyei Múz.-Egyl. Értesítő 1916. 3-4. old. és Közlelennyomat 81. és köv. o.



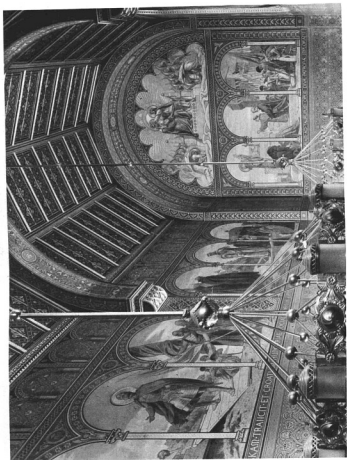
AZ U. N. ESTERHÁZY-FÉLE ALABASTROM-EPITÁFIUM  
A PÉCSI SZÉKESEGYHÁZ MÁRIA-KÁPOLNÁJÁBAN.  
XVI. század végétől



ALABASTROM-EPITÁFIUM ALSÓ RÉSZÉ. XVI. század vége. A pécsi székesegyház Mária-kápolnájában

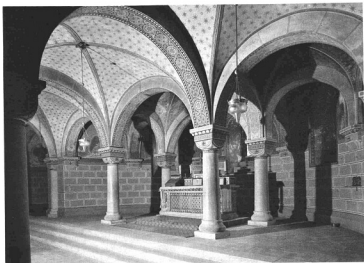


A PÉCSI SZÉKESEGYHÁZ MÁRIA-KÁPOLNÁJA KELET FELÉ NÉZVE  
SZÉKELY BERTALAN FALFESTMÉNYSZEIVEL

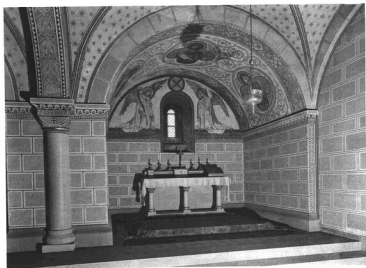


A PÉCSI SZÉKESEGYHÁZ MÁRIA-KÁPOLNÁJA SZÉKELY BERTALAN FALFESTMÉNYSZEIVEL





A PÉCSI SZÉKESEGYHÁZ ALTEMPLOMA FŐOLTÁRA FELÉ NÉZVE



A PÉCSI SZÉKESEGYHÁZ ALTEMPLOMÁNAK DÉLI APSISA LOTZ KÁROLY FALFESTMÉNYEIVEL

csúcsíves, renaissance, barokk, rokokó, copf és empire testvériesen megfértek egymás mellett, élénk bizonyosságúak annak a művészettörténeti ténynek, hogy a XIX. század előtt egyik kornak sem jutott eszébe egy megelőző kor stílusnyelvét utánozni: mindegyik kora maga nyelvében beszélt csak arra ügyell, hogy alkotásaival meg ne bontsa az egységes hangulatot. A stílust nem a történelemben, hanem a művészetben keresték. A pusztítókért, melyeket az utóbb következő kor az előző hagyatékában véghézt, kárpótlást nyújtott a maga művészetének alkotásaival. Különben is csak ott pusztított, ahol az előd munkája úgyis megvénhedt, megrokkant; ami ép és szép volt még, azt megkímélte. Ha nem így lett volna, a pécsi dóm románkori műveiből semmi sem maradt volna. Nem így gondolkodtak a XIX. század közepe óta. A művészettörténelmi tanulmányok föllendülése és a középkorért való rajongás két veszedelmet is zúdított az ilyen vegyes összetételű művészi alkotásokra, amilyen a pécsi dóm volt. Az első az a gondolat volt, hogy a műemléket okvelemlül restaurálni kell, s ezt úgy értették, hogy eredeti, elsődleges állapotukba kell azokat visszahelyezni, vagyis a későbbi toldalékokat eltávolítani és így tökéletes harmóniát teremteni. Az új dolgokat pedig a régi minták szemmel tartásával, az eredeti műtárgy stílusával egyezően kell készíteni. Azt hitték ugyanis, hogy a művész megtagadhatja a saját korát és egy másiknak a fejével dolgozhatja. A másik baj, mely különösen az egyházi művészetet érte, a különféle stílusok egyháziasságának mérlegelése volt. Kánonszerű biztosítással kimondták, hogy a román és gót stílus egyházas, a renaissance és barokk világias. Író hadjárat indult meg tehát az utóbbiak ellen a restaurálás örve alatt.

Éppen virágkorát élte ez az irányzat, melyet a purizmus kétes dicsőségű nevével illetett a művészettörténelem, mikor *Dulánszky Nándor* püspök a pécsi székesegyház restaurálásának tervét, mely már elődje alatt fölvetődött, nagy eréllyel mozgatni kezdte. A bevallott cím az volt, hogy a dóm a századok sulya alatt megrokkant, falai kihajlanak a boltozatok nyomása miatt, gyanus repedések veszélyeztetik a közbiztonságot. A közvélemény megdöbben a terv hallatára;

röpiratok, újságcikkek, sőt szakértői vélemények tagadták jogosultságát. A püspök erre az európai híró restaurátornak, Schmidt Frigyesnek véleményét dobta az ingadozó viták serpenyőjébe és mikor így sem tudott dűlőre jutni, felségfolyamodvánnyal provokált döntést. És 1882-ben megindult a munka.

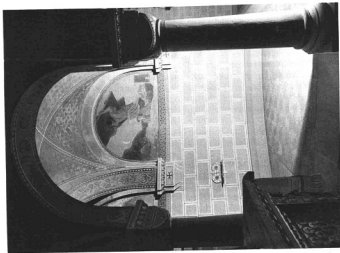
Természetes, hogy ilyen előzmények után valami nagyot, az előző állapotot túlszárnyaló, a kedélyeket megnyugtató és lenyűgöző művet kellett létrehoznia. Dulánszky püspök tudatában volt feladata nehézségeinek s azért a kivételre elsőrangú erőket szerzett: Schmidt Frigyes, a nagy architektust, hozzá segédül Kirstein Ágostont. Majd mikor az építkezésen túl a díszítésre került a sor, Andreae, Beckerath, Bamberger, Lotz, Székely festőket, Kiss és Zala szobrászokat nyerte meg. Az iparosok közül is csak a legkiválóbbakat alkalmazta. De nem történt egy lépés sem az ő ellenőrzése, sokszor beavatkozása nélkül. Tanácsadókul is nagy tapintattal kiváló férfiakat választott, Czobor Béla itt ragyogtathatta művészettörténelmi tudását a rekonstrukciókban. Ennyi nemes buzgalom, kitartó munka, elméleti és technikai készség latbavetésével kilenc év alatt megkészült a nagy mű 1891-ben. Ekkor még mindig az említett restaurálási irány volt felszínben, legalább is nálunk. Természetesnek kell tehát találnunk azt, hogy a felszenteléskor megjelent méltatások himnuszokat zengtek éppen annak, ami nem történt meg, a kiténő „restaurálásnak”. A márványok és festmények büvös pompája, az egésznek és a részleteknek tagadhatatlanul nagy művészete és harmóniája annyira megfogta, — aminthogy ma is megfogja — a szemlélők lelkét, hogy senkinek sem jutott eszébe bolygatni a kérdést, vajjon minde meformák valóban a székesegyház eredeti állapotának visszaállításai, vagy egy új, egyéni művészet megnyilvánulása; vajjon csakugyan ilyen volt e a székesegyház a XI. vagy XII. században, román stílusú korában és ha nem ilyen volt, milyen jögon távolították el a későbbi stílusoknak a románnal egyenrangúan művészi részleteit? Mindenki azt mondta, hogy ez a „stíluszerű” restaurálás legkiválóbb példája hazánkban. Gerece Péter könyvet írt erről és mindenki megnyugodott ebben, még az

előbb zúgolódó pécsek is. És ha előbb élvezték a régi dóm szépségeit, most élvezni kezdték az újét, az élvezet címével, okával senki sem törődött, — a tudomány sem. Szép és főszépséges, — tehát kitünően van „restaurálva,” — így hangzott az okoskodás.

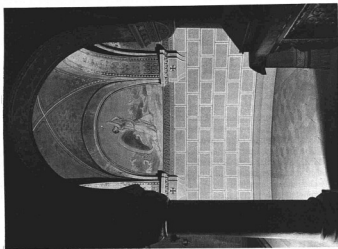
Mikor itt érkeztem a székesegyház mai állapotának művészi értékelésében saját álláspontomnak jelzéséhez, hogy félre ne értsen senki, előbb valamit ki kell jelentenem. Azt, hogy az értékelés szempontjainak alapvető elkülönítése a bíráló részéről semmiképp sem jelenti azt, hogy valamely műtárgyat nem szeret és becsül. Mert ha egyik szempontból eltéli, a másikból annál jobban felmagasztalja és a közönséget hozzásegíti ahhoz, hogy a műtárgyat tiszta szemüvegen keresztül nézhesse és így annál jobban méltathassa és megszeresse. Nem lennék pécsi és nem lennék műérető, ha a székesegyházat nem szeretném. De azt, amit 1882–1891 között vele tettek, „restaurálásnak” el nem ismerhetem, hanem igenis nagyszabású, művészi újjáépitésnek és ez elé letezem a szerény koszorúmat.

A restaurálásnak annyi kongresszuson tudós munkával megállapított elvei szerint a műemléken található összes művészi részleteket meg kell becsülni és azokat fenn tartani, bármely korból származzanak és bármely stílushoz tartozzanak. Csak a művész és művészietlen között lehet olyan megkülönböztetéseket tenni, amelyek a lebontás vagy fentartás kérdéseiben döntők, de nem a történelmi stílusok között. A restaurálás a megviseit műemlék szerető támogatása, hogy fenmaradjon és tovább is gyönyörködtesse az embereket. Ennélfogva nem szabad semmit feláldozni azért a képzelgésért, hogy valamit eredeti állapotába állítsunk vissza. Ez a legtöbb esetben lehetetlenség, merénylet a későbbi korok művészete ellen s csak arra jó, hogy a műemléket történelmi szempontától megfosssa, levetköztesse. E szempontokat szem előtt tartva, nem restaurálás a székesegyházon végzett művelet. Ki állíthatja jóhiszeműleg, hogy a XI. vagy XII. században ilyen volt az alakja? Nézzünk egy kissé körül és meglepetve fogjuk tapasztalni, hogy még az sincs mind régi formájába visszadállva, amit az újjáépítők megfigyelhetek volna,

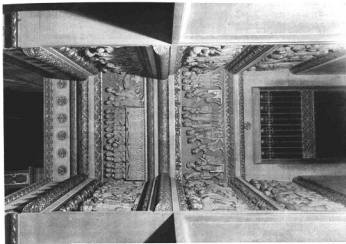
mert fennmaradt. A hajóválasztó pillérek csak hasábok voltak, és most félhengeroszlopokkal vannak megbővítve. A régi oszlopok egy jó része egészen mássá lett, például a diadalívek levők, amint erről a Dóm-múzeumban az emlékek alapján meggyőződhetünk. A nyugati kapu pontosan lemásolva, két oszlopfejezete más, mint a régié, a beltételekben volt emberfej-faragványok hiányoznak. A főoltár nem a szentély elején, hanem az apsisban állt a középkorban is, nemcsak a barokk korban. A XII. századi népoltár nincs visszaállítva kápolnás alakjában, a hozzátartozó szentélykorlátjának nyoma sincs. A nyugati front önkényes toszkán-román stílusú kombináció. Szép, de nem a régi egy porcelánjában sem. A tornyok sohasem voltak ilyen magasak és ablaknyílásaik egészen mások voltak, mint a régi metszetek mutatják. Igaz, hogy itt már a Polláck-féle restaurálás unformizált. A déli kapu és a Jézus Szent Szíve-kápolna ajtókerete, mely éppen a román-korban északi kapu volt, még csak meg sincs közelítve. A déli front sohasem volt árkádós, bármennyire szép alakítás is az most. A Lippert-féle rekonstrukciós tervzetel a múlt század hetvenes éveiből jobban rageszkodott volna a régihez. E kifogásokra azt mondhatják, hogy célszerűségi, technikai, biztonsági és más szempontok megkívánták e változtatásokat és az egyszerűségükben szegényes, régi formákat továbbfejlesztve, kivirágoztatva adják ez újítások. Legyen, de akkor ne beszéljünk restaurálásról, a réginek visszaállításáról. A kriptalejratokat, amennyire megmaradtak, lemásolták, de amennyiben nem maradtak meg, kiegészítették. Ki garantálja e kiegészítések helyességét és ki áll jól azért, hogy a régi, elpusztult faragványokat újra, hűen ki tudja kombinálni? Nem lett volna okosabb, ha már a régi faragványok töredékességük miatt nem maradhettek helyükön, oda egészen újakat tenni? Legalább így nem gondolná a be nem avatott, hogy a régiek hű másolataival áll szemben. Kinek használ a múzeumba való régiségekkel való kacérkodás? Aztán mi jögen leitek a kápolnák és a sekrestyék román stílusúakká, mikor azok a román korban még nem is voltak meg? Talán az egységes stílus nevében? Igen ám, de az átépítők még így sem tar-



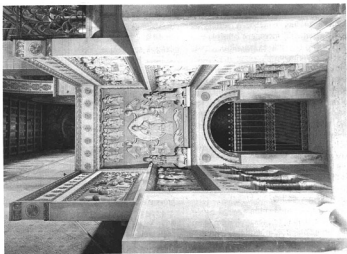
**SAMSON GÁZA VÁROS KAPUJÁT VISZI**  
Székesely Bertalan falfestménye a pécsi székesegyház altemplomának  
kőbeépső apszisában



**JÓNÁS PROFÉTA MEGMENEKÜL A HAL GYOMRÁBÓL**  
Székesely Bertalan falfestménye a pécsi székesegyház altemplomának  
kőbeépső apszisában



A PÉCSI SZÉKESGYHÁZ DÉLI ALTEMPLOMI LEJÁRATA  
A XII. SZÁZADBELI KŐFARAGVÁNYOK REKONSTRUÁLÁSÁVAL



A PÉCSI SZÉKESGYHÁZ ÉSZAKI ALTEMPLOMI LEJÁRATA  
A XII. SZÁZADBELI KŐFARAGVÁNYOK REKONSTRUÁLÁSÁVAL

tották meg az egységességet, pedig nagyon akarták. Például az ornamentális festésekben a leghamisítatlanabb VI. századbéli, ravennai mozaikok után másolt virágfüzérek együtt szerepelnek XII. századbéli német-román motívumokkal. Ez ugyan nem zavarja a harmóniát, már mint a művészt, de nagyon a stílus-történelmit. Már pedig az utóbbi erősen hangoztatva volt. Nem kényszerültek volna az átalakító művészek sok-sok másolásra, motívum-böngészetre fanyalodni, ha megszívlelték volna a restaurálás ama helyes elvét, hogy az elpusztult műemlék helyébe nem stílustörténeti gyakorlatokat, vagyis másolatokat kell helyezni, hanem modernt, korunknak megfelelőt, de a megmaradt régi részletekkel hangulatban egyezőt. Így elkerülhetők volna azt a visszásságok, hogy dacára a román formákra való verejtékes törekvésnek, mégis lépten-nyomon kiült a modern művész kezejárása. Hiába stílizáltak Andreae festő az alakjain, mégis csak németek lettek azok és nem bizánciak, ahogy akarta. Mily jól esik a szemlélőnek Lotz és Székely keresetlen őszintesége. Ők nem szillizáltak történelmi irányban, hanem művészetben. És ez a helyes. A restaurálás fogalmának ilyen szemlélete okozta azt is, hogy a székesegyházzal kapcsolatos a multak emléke, a történelmi patina. A sértetlenül megmaradt kripta emlékezetet csak a régmúlt századokra, egyébként semmi. Múzeumba vándoroltak a sfremlékek, falusi templomokba a régi márványoltárok. Szó sincs róla, a régi holmi közt volt elég selejtes is, de volt sok művészi értékű is. A Szatmári-pasztoforium, az Esterházy-alabastrom epitáfium, a sekrestye rokokó szekrényei megmenekültek a nagy kilakoltatásból. Művészek voltak az újjáalakítók, hát nem volt lelkiük e gyönyökök elvetésére. De alapjában ez sem vall szigorú következetességre, s csak erősíti a XIX. század vagy pusztításra, vagy kompromisszumokra vezető restaurálási elveinek helyességében való kételkedésünket. De ennyi gáncoskodás után szabad-e még lelkesednünk a mai székesegyházért, nem úgy tünik-e az átépítők működése, mint egy kárbavesztett erőlködés? Könnyű a felelet. Bártran lelkesedhetünk érte és nem vesszünk kárba a munka. Csak a szemléletünket kell más irányba terelnünk. Ne restaurálásnak,

hanem egyszerűen egy XIX. századvégi művészeti alkotásnak tekintsük a székesegyházat, amelybe éppen a restaurálás jel-szava alatt nem egy másolás, sok utánézés is csúszott bele, de ott, ahol a művészek önmagukat adták, halhatatlan részletek keletkeztek és ami a térhatással dolgozó művészei alkotásoknál lényeges: az egészen gyönyörű összhang ömlik el. Ne törődjünk azzal, hogy milyen volt a nyugati homlokzat, hanem elfogulatlanul szívjuk magunkba a szellős oszlopcsarnokokból áradó művészi levegőt. Ha a főoltár nem is ezen a helyen állt, és nem is ilyen volt, nem tesz semmit, a mostani szép, a kupolájára, illetve elhíntett faragványok finomsága vetekszik a legjobb régi munkákkal. Az énekkarzatot hordó oszlopcsarnok és a fölvezető lépcsőszeret mindig művészi élvezetet fognak nyújtani, még akkor is, ha megtudjuk, hogy ez nem volt itt hétszáz évvel ezelőtt. Őszintén örülhetünk a magyar falképfestés itt aratott nagy sikereinek, Lotz és Székely képneket láttára. Teljes elismeréssel adózhatunk a fa- és ércmunkák mesterei kivételének, az anyagok szépségének, valódiságának és gazdagságának.

A restaurálás befejezése után lefolyt idő a tartósság és időállás szempontjából is nevezetes tanulságokat nyújtott. A dómot nagy gondnal építették át és mégis maradtak hézagok rajta, amelyeken az idő és elemek romboló keze életeréhez nyúlhatott. A víz az az elem, amely itt különféle alakban: talajvíz, páralecsapódás, hó és fagy alakjában sok mindent kilkezdeft. 1922-ben csatornázásokkal, 1927-ben és 1928-ban szellőztető berendezésekkel kellett a romboló elem ellen a küzdelmet felvenni, sőt az utóbbi két évben az összes falfestmények restaurálását kellett végrehajtani.

\*

A pécsi székesegyház díszítésében a művészetek versenyre keltek. A plasztikát Kísas György és Zala György művel képviselik a rengeteg mennyiségű építészeti plasztikán kívül. Az a déli kapu timpanonjába a magyar szentek hódolatát ábrázoló domborművet, a déli homlokzatban álló tízenkét apostolszobrot és a nyugati homlokzatban szentek médaillonjait és térdelő angyalok szobrait állította, ez az altemplomi lejáratok dombor-

műveit rekonstruálta, a népoltárra a keresztrefeszített Krisztust és a Jézus Szent Szíve-kápolna oltárára Jézus Szent Szíve bronz szobrát készítette szinte önmegtagadó régies stílyzálással kísérletezve. Vannak a dómnak kiváló ötvösművei, oltári keresztiek, gyertyatartók, csillárok, zománcos tabernaculum és oltár-hátlap, és textillái: a barokk ornatuok és brüsszeli csipkék. A fő dísz a székesegyháznak mégis a minden zugot betöltő falfestmények. A hajókban, a szentélyben, a mennyezeteken és a sekrestyében *Andreae* Károly, *Beckerath* Mór és *Bamberger* Gusztáv ó- és újszövetségi bibliai jelenetekkel, világító Krisztussal, Péter és Pál apostolok történetével és szentek légióval megpakott ciklusait, negyedik kilométernél hosszabb képsorozatjait látjuk. A kvalitás nagyon ingadozó. A Schnorr von Carolsfeld utáni közönséges másolatoktól kezdve, a művészek igazi énjét adó, bájos kompozíciók mindenféle változattal találkozunk. A kritika vagy túlzottan magasaltta vagy felületesen leszóltta a külföldi művészek alkotásait. Egyhangú volt azonban két magyar mesternek, *Székely* Bertalannak és *Lotz* Károlynak elismerése, bár nekik itt a falfestés feladatának csak kisebbik része jutott: a négy kápolna és az altemplom három apsisa.

\*

*Székely* Bertalannak a székesegyházban levő falfestményei a mester java termeléséhez tartoznak, sőt alapvetők későbbi falfestménytervezetelnek, a vajdahunyadi várba és a budai halászbástyára szánt freskóknak megértéséhez. Itt már mindazon vonások megvannak, amelyek őt jellemzik és minden mástól elkülönítik. A laikus is megérzi, hogy a Szent Mór- és Szűz Mária-kápolnáknak falairól egész más világ íteget feléje, mint *Andreae*, *Beckerath*, sőt *Lotz* ugyanazon épület más helyiségeiben levő műveiről. Éppen *Andreae* és *Beckerath* ismerték el a bámulat hangján a magyar művész kiválóságát.

Székelynek a két kápolna kifestésében kiváló és egyéniségének megfelelő feladat jutott osztályrészül. A magyar történelemnek vallási mozzanatokkal átitott néhány eseményét kellett a falra varázsolnia. Székely a történelmi festés terén a megbízás idején már jelentékeny multra tekintett vissza.

És bár *Piloty* iskolájába járt, leszűródött benne az ő egyénies felfogása a történelmi tárgyak kezelésében. Távol esett már a müncheni mester pompaszertető, színpadias, máskor meg érzelgős irányától. A megfestendő esemény pszichéjébe akart behatolni és onnan kifejleszteni a megjelenítés momentumait. Innen az ő drámai ereje, eposz nyugalma, szemben *Piloty* lírai csapongásával, fellületes elkápráztatásával. *Piloty* műveit megnézzük, gyönyörködünk bennük, *Székely*hez visszatérünk, tanulmányozzuk, mert csak a hosszas elmélyedés tárja fel előttünk az ő nagyságát.

*A Mór-kápolnában* Pécs második püspökének kedves legendáját beszéli el. Szent Imre herceg életrajzában találjuk följegyezve, hogy Szent István király egyszer Pannónhalmra ment imádkozni. Szeretett itt megfordulni, mert ő alapította a híres bencés kolostort. Mikor már közel volt a szent helyhez, fiát Imrét küldte az üdvözlésére siető szerzetesek elé. Imre, kit a Szentlélek megvilágosítása képesített az emberek érneiyének fölismerésére, a szerzetesek némeilyikét egy, két, három, öt üdvözlő csókkal illette, az utolsót héttel. Az odaérkező király látta ezt s a cselekmény oka fölől kérdészködővén, megtudta, hogy Mór tökéletes érneiyelért kapta a hét csókot. Néhány nap múlva visszatért a király s megfigyelte a szerzeteseket imádságuk közben. A hajnali imádság után legtöbbször visszatért cellájába, akik azonban több csókot kaptak Szent Imrétől, a karimádság után is oltmaradtak a templomban és tovább ájtatoskodtak. A király hozzájuk lépett és beszélgetni kezdett velük. De hiába szólt Mórhoz, az még a király fenyegető szavaira sem hagyta abba az imádságot. A szent király látva a szerzetes buzgóságát, alázatosságáról is meg akart győződni s azért a káptalani teremben, a többi szerzetes jelenlétében mindenféle megalázó dolgot vetett a szemére. Őt azonban a legkeményebb szavak sem zavarták meg lelki nyugalmában, mindent eltűrt. A király meggyőződővén az ő kitűnő érneiyeiről, nemsokára pécsi püspökké nevezte ki. A legendából Székely három képet alakított. Szent Imre csókokkal üdvözli Boldog Mór; Szent István beszél az ájtatoskodó Mórhoz és őt megfeddi. A székesegyház kápolnáiban a festmények külön, laposan

festett keretekkel vannak egymástól elválasztva még akkor is, ha a képek eseményciklust jelenítenek meg. A hajókban összefolynak, képszalagot alkotnak a festmények, az alttemplomi lejáratok faragványainak mintájára. A középkori művészek elbeszélnek, tehát a cselekmény folyama megszakítás nélkül hőmpölyög tova. Ellenben a modernnél mindegyik esemény zárt egészet, önálló kompozíciót alkot, melyet a keret határol el a többitől. Abban is nagy különbség van, hogy a középkori művész a festményt csak a fal díszítésének tekinti, amelynek nem szabad a fal szerkezeti funkcióját megzavarni. Már pedig a tájképi háttér megbontja a fal tömörségét, tekintetünket befelé vészi. A modern falfestő erre rendszeren nincs tekintettel. Nála úgy jelenik meg a falkép, mint a falra akasztott, naturalisztikus olajfestmény. Székely mindhárom képén megtaláljuk a háttérrel. Az elsőn gyönyörű, hegyes vidék, melyet a hegy mögött elünt nap esti fénye aranyoz be; a másodikon a templom belseje tárul fel előtünk oszlopaival, falfőmegeivel, domborműveivel, a gyertyák rőt világításában; a harmadikon egy nyílt oszlopcsarnokba kandikál be a reggel rózsás világossága. A kompozíció mindegyik képen szabályos, de mégsem merev. Az elsőn a közepen Szent Imre és Mór alakjai vannak hangsúlyozva, balról a szerzetesek menete, jobbról a király kísérete hullámszik ritmikus vonalakban a kép szélei felé; a másodikon a térdelő Mór és álló Szt. István ellenkező lengésű körvonalait a háttér architektúrája egyenlíti ki. A színezés minden foltja gondosan mérlegelve van, azért olyan egyenletes, nyugodt hatású mindegyik kép. Ezek annál figyelemreméltóbb sajátságok, mert a kápolna mélysége nem nagy s így nagyon messze nem lehet elmenni, ha a képeket szemlélni akarjuk. Ezenkívül meglehetősen alacsonyan vannak a néző előtt nem olvadnának egységbe az erős színellentétek. Innen van, hogy a falképeken szokásos erős körvonal is le van tompítva színében. A rajzban markáns, de tónusban nem fekete hézag, hanem az ábrázolt tárgyba olvadó határ. A drapériákban csodáljuk Székely nagy tudását, mely mindig a történelmi igazsághoz ragaszkodik. Ebben nem versenyezhet vele a nagy Lotz sem.

Szent Mór püspökségének négy eseményét szemelte ki a kápolna többi képel számára. Az oltár felett látjuk a *szenet*, amint szerzetesársal és hívei körében az *igehirdetés magasztos kötelességét teljesíti*. Mintha a székesegyház abszidában állna annak lépcsőí fölött. Iلهlet tekintettel és föl-emelt karral vési hallgatói lelkébe tanítását. Tőle jobbra és balra állnak a szerzetesek, fiatalok és öregek. A lelki élmények mekkora skálája tükröződik le arcukról és mozdulataikról. Nem üres pózolás a viselkedésük, érezzük, hogy a főpásztor szavain tünődnek lelkük mélyéig. Alatta a lépcsőfokokon a jó magyar nép apraja-nagyja foglal helyet, ők is egyik érzésben a lelki atyjukkal. Az egyik meggörnyedt parasztnak odafigyelését nem lehet jellemzőbben érzékíteni. A szende leány szerméres öszszeszedettsége, az anyja öléből kikívánczó gyermek gondtalansága mesteri magyarázóra talált a művészen. És bár ez az alsó csoport mozgalmasságában kontrasztja a felső nyugalmának, mely még az elrendezés szabályos vonalában is jelentkezik, még sem esik szét a kép szerkezete, mert összerántja a prédikáló szent kiemelkedő alakja, mint központ, melyből sugarak módjára indul ki a vonalak áramlása először csendesebben és szabályosabban, azután liukte-tőbben és láiszólagos rendezlenségben. Székely esze és meggondolása mindig ura marad a szerkezet központosításának. Sajnos, ez a kép nagyon ki van téve a gyertyák füstjének, látni sem lehet jól, amióta három nagy csillárral elfödtek a kápolna áttekinthetőségét.

Nyugodt felépítésű minden ízében az a kép, melyen *Szent Mórúgy* van ábrázolva, amint a *pécsi székesegyházat felszenteli*. Alig venni észre, hogy a mester szándékosan távlati hibát csinált, mikor a kép jobb sarkának előterében álló szerepatot sokkal kisebbre vette, mint a középtéren álló Szt. Mórt. Ha ezt nem teszi, megbontotta volna annak a vonalnak a ritmusát, amelyet az alakok fejének állása ír le, a szentelő püspök pedig nem tűnt volna fel a jelenet lelke gyanánt, mert az előtérben álló alak elnyomta volna. Még valami más is feltűnő ezen a képen: az arcok típusának egyformasága. A szerzetesek szakállas fejei nagyon hasonlítanak egymáshoz anatómiai külső-



segeikben, de a róluk tükröződő lelkivilágok már nagyban eltérnek egymástól. Az orrok, homlokok mérsécese egyformás, de nem a szemek járása.

Színes jelenet *Endre király koronáztatása Boldog Mór által*. A székesfehérvári bazilika szentélyét látjuk magunk előtt, úgy amint a művész képzelte rekonstruálta. Jobbról az egyszerű oltár, melyen hatalmas feszület áll két gyertya között. A háttér falát nagy szőnyeg borítja, melyen Szent István harca van ábrázolva Kupa vezér ellen a régi képes krónikák festményeinek módorában. Balról íves boltozatok zárják le a háttérrel. A király térdel, kardját leereszti s a Szent a kezében tartott koronára mutatva beszél hozzá. A püspök mellett az egyház emberei, a király háta mögött az ország nagyjai sereglettek össze, az előtérben két bájos apród tartja a király pajzsát és sisakját. Aránylag kevés alak és mégis el van itt mondva, amit a jelenet megértetni akar. Látjuk a még nemrég pogány, daliás magyarokat szelid lélekkel, de büszke magatartással osztozni királyuk dicsőségében. A kép színei valóságos szimfoniába csendülnek össze. Az oltár lépcsőin fekvő narancssárga szőnyeg erős foltját kiegészítik, mérséklik a ruhák kékjelének a lilágé menő fokozatai. És habár Székely a részletek egyszerűségében versenyez Puvís de Chavannes-al, mégis teljes illuziót kelt a szövetek anyagserűségével. A selyem, a vászon, a posztó, a brokát és a gobelin külön-külön természete nem síkka el az ő kezelésében.

Az orgona fölött egy kisebb méretű kép azt a jelenetet ábrázolja, mikor *Szt. Mór* a pogány lázadás levertése után *visszatér hűvej körébe*. Mennyi természetes, szívből fakadó tisztelet és szeretet fejeződik ki annak az öreg magyarnak mozdulatában, aki kitárt karokkal lép régen látott püspöke elé. Az ő arcán a kiállott szenvedések s a gondok mélabúja ül. Itt is a kevés szóval sokat mondó, a kifejezés eszközeivel szuverénül bánó mestert csodáljuk. Több egyes alak is díszíti a kápolnát. Így *Szent Gellért* és *Adalbert* a főkép mellett. Teljesen leposan vannak fessive, hogy a jelenetes kép hatását ne zavarják. Viszont *Szent Ferdinánd*, *Xaveri Ferenc*, *Flórián*, *Benedek*, *Sebestyén* és *András* majdnem

életnagyságú alakjain a plasztika teljes mértékben érvényesül. Székely bölcse mérséklete nem barokkos páthoszban, a tagok erős lendülésében adja rajtuk az érzések nyilvánulásait, hanem fenséges hieratikus nyugalmukban érzékeltetik lelkük nagyságát.

A képek fölötti médaillonokban jelvényeket tartó angyalok mellépeit fesslette. Ezek nem képszerűségükkel akarnak hatni, hanem csak mint dekoráció érvényesülnek. Épp azért a falsíkban maradnak, nem emelkednek ki domborúan az egészínnő háttérből. És annyi változatosság van ezekben a magasabbrendű ornamentumokban. Versenyeznek ravennai mozaik előképeikkel.

A *Mária-kápolnában* már nem ilyen összefüggő tárgyat találunk Székely Bertalan hét falfestményén. A történelmi sujet itt is uralkodik, csak két jelenet tisztán vallási: *Szűz Mária megkoronáztatása* és *Szent Imre és Szent Margit hódolata Szűz Mária előtt*, a két rövidebb fal felső ívében. A többieknek tárgyai a következők: *Szent István felajánlja a magyar koronát Szűz Máriának*; *Szent László király Vaskánál átkel a Dráván, hogy Horvátországot meghódítsa*; *Szent Margitot a Nyulak szigetén levő zárdába vezetik szülei*; *Kapisztrano Szent János tábort misét mond a nádorfehérvári ütközet előtt*. Ugyancsak vannak itt is egyes alakok, az ablakközökben: *Szent Anna*, *András*, *Kunigunda*, *György* és *Márton*.

Székely a szorosan vallási tárgyak megfestésében is nagyon bájosnyult. Mária megkoronáztatásának jelenete a művészek legjobbjait foglalkoztatta. Csak Fra Angelico és Murillóna hivatkozunk. Székely teljesen önálló a felfogásban, sőt ahogyan a teret kihasználja, ahogyan az alakok szimmetrikus elhelyezésében a román stílus szigorú kompozíciós módját megtartani merészeli, versenyen kívüli álló művész. Az alakok felhőkön vannak, de ezek nem a rokokó plafondképek terjengő párái, hanem stíllzált ködhullámok. Körvonalaik lendülésében nem érezzük sem a mesterkéltiséget, sem a merevséget. A vonalak lágy kék színe s a fehlilletek halvány szürkéje nem hagy fenn kétséget a felhők minősége felől. A kompozíció különben az alakok mozdulatain épül fel. Szűz Mária meghajolva fordul Szent Flia felé s ő fejére teszi a koronát derekának ellentétes haj-

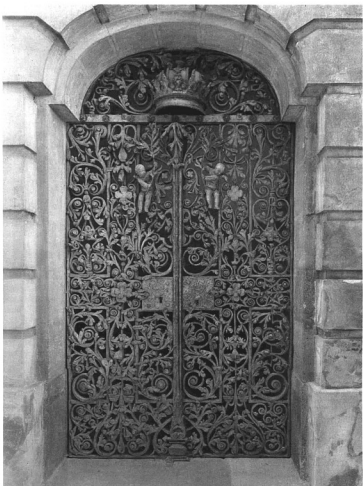


APOSTOLOK SZOBRAI BARTALITS MIHÁLYTÓL. 1854-től 1882-ig a pécsi székesegyház déli homlokzatán, most a pécsi papnevelő intézet udvarán  
Zsabokorszy jesu mőnök főlvételek

lása közben. Jobbról-balról egy-egy angyal borul a felhők kárpitjára. Az ő előre és ferdén fölfelé irányuló mozdulatukból egy-egy vonal indul ki, mely a tér csücsán, Szűz Mária és Krisztus fejénél egy félkör tetőpontjába fut össze. Ezt ismét angyalfejek ellentétes irányú köre metszi.

Már ez a kép is laposan stílizált oszlopokkal három mezőre van tagolva. Ugyanezt

találjuk valamennyi csoportképen. Ez az elrendezés természetesen különálló tereket alkot egy-egy jeleneten belül, ami a dekoratív hatást elősegíti, de a kompozíciónak nagy nehézségeket okoz. Ámde Székely tud bánni a térrel. Az elrendezés ilyenén módja nála különös szépségeknak forrásává lesz. Úgy jár el, hogy a kép fölalkját a középső mezőbe helyezi, a két oldalsóba pedig a



VASRÁCSOS KAPU JELENLEG A PÉCSI PÜSPÖKI ÉS KANONOKI KRIPTÁN,  
1882. ELÓTT A PÉCSI SZÉKESEGYHÁZ SEKRESTYE-BEJÁRATÁN. Pécsi mester munkája. 1747.

jelenet kiegészítő csoportjait. De nem úgy, hogy a két oldalsó mező csoportjai szimmetrikus függelékeivé válnak a középső mező főalakjának, hanem a szabad, egymástól eltérő csoportosítás változatosságát a vonal ritmusegységével teszi szabályossá. Itt ugyancsak nem esik egyik a másiknak rovására, az egyensúly teljes. Csak a másik vallási tárgyú képen van teljes szabályosság. Középen trónol a Bold. Szűz a gyermek Jézussal, kétoldalt Szent Imre és Szent Margit és egy-egy térdelő angyal.

Már Szent István felajánlásán, mely egy templom aepsziséban, az oltár előtt történik, a jelenet szemlélteti, a papság és nép változatos csoportokban állnak kétoldalt. Szent Imre fogadalmán középen Szent Imre, balról felhőkön a Bold. Szűz az isteni Gyermekkel, jobbról egy apród. Érdemes ezen megfigyelnél, hogy miképp vezeti le a magasabban ülő Szűztől a térdelő Szent Imrén keresztül az álló apródtig azt a gyönyörű szerkezeti vonalat, mely a különböző nagyságokat kiegyenlíti. Szent László képén középpött a király egy csónak hidjára lép, balról a folyón a csónakosok, jobbról a parton a magyar hadsereg képviselői. Szent Margit képén középpött a bájos gyermek-királyleány, balról az eléje jövő szerzetesek, jobbról a szülők lépnek ki klséretükkel a bárkából. A nándorfehérvári szentmisén középpött Hunyadi János és a pápai követ, balról a kezével a szentostyát felemelő Kapisztránó Szent János, jobbról a harcosok térdelő csapatja. De hogy a Szent János magasba nyúló alakja és a térdelők alacsony felszínje közt ne legyen egyenetlenség, jobbról a háttérben egy vártorony, a belgrádi Nebojsa emelkedik égnék s a zászlók és lándzsák erdeje nyúlik fel.

A képek részletei közül elsősorban az egyes alakok jellemzése tűnik fel. E tekintetben a Mór-kápolna képe kevésbé nyújtanak. Nem hinném, hogy Hunyadi Jánosnak szebb ábrázolása festő esetéjből valaha kikerült volna, mint amilyen ez. Ott ül ezen az arcon a jövő esélyeinek latolgatásába való elmerülés, de az öntudatos erő is. Ennek az embernek ősz a feje, melyen barázdált az arca, de érezzük, hogy ha felemeli sisakjára szorított kezét, rettegni fog az ellenség. És mégis ez az erő meghódol Istene előtt és ez a meghódolás őszinte,

mély vallásosság. Soha így őt senki nem jellemezte. Többet ér minden történelmi essaynál. Igenis ilyen volt a mi Hunyadink. És nézzük mellette a pápai követet Carvajalt. Kinézzük belőle a diplomatát, de nem a furlangos cselszövőt, hanem a válságos helyzetekben tetterős, leleményes férfit. A kis Szent Margit arca a gyermekies naivság, áhítatos szendeség megnevezhetetlen vegyülete. Megelevednek lelkiünkben a legendák glóriái, áradozásai, mikor rája tekintünk. Szent István azonban háttal van felénk fordulva. Az ő arcán is megvolna bizonyára a jellemzés hatalmas ereje, de itt a művész áldozatot hoz a szerkezet sajátos nehézségeinek, vagy talán a szentkoronát akarta a kép középpontjává tenni. Bőven kárpótol azonban a koronázás köpeny csendéleti részleteinek finomságával. Ebben a többi képen is mester. Az ő Dunája valóban a „szőke” Duna, Drávája ismét más karakterű víz. Kis részlet, de mennyire lebilincsel az a fűcsomó, mely a Dráva partját élénkíti meg és egyuttal jellegzi.

A stílizálást, a régi miniatűrök sajátos alakításait nagyobb mértékben alkalmazza a kápolnában Székely, mint a Mór-kápolnában. A felhők említett stílizálásán kívül ugyanazeket másképp is tudja szigorú formákba önteni a Szent Imre és Margit hódolatán és Szent Imre fogadalmán. A fénykörök pedig a szentek fejei körül képfelület dekorálásának céljára szokatlanul gazdagon tudja kialakítani. Mindezekkel valami kifejezhetetlen ősiecs zamatot kölcsönöz képeinek.

A színezésben saját bevallása szerint a leg- raffináltabb tudatossággal jár el és mégis megóvja a közvetlenség benyomását. Még arra is gondja van, hogy a keretekkel elválasztott képek alapötönusa egymással harmonizáljon és így ne csak az egyes képeken belül nyugtassanak meg minket a színfoltok összehangzásai, hanem a kápolna egész tere összességében hasson kellemesen látóérzékünkre. A mesterkedést különben észre szoktuk venni, itt azonban csak a mélyebb reflexió látatja meg velünk az ezerynl meggondolások szövevényét. A pusztán élvező szemlélet mindent természetesenek, magától értetődőnek tüntet fel. Ez éppen a nagy tehetség kritériuma. A kutatás verejtécsöppjei fölszáradtak a megvalósulás kü-

szobén, s amit látunk, az diadal az anyag fölött.

Az alttemplomban, a főapszis két oldalán Székelytől való a Gáza város kapuit a hátán vivő Sámsoni és Jónás prófétát a hal gyomrából való menekülésekor ábrázoló két falkép.

Csábító feladat lenne a másik nagy magyar mester, *Lotz Károly* művészetét a pécsi székesegyházban végigkísérni. Beszéljenek azonban az itt közölt képek. Pro memoria közlöm a képek katalógusát. A *Corpus Christi-kápolnában* az ablakközökben van: az élet fáját ültető Úr, Melkizedek, Áron, Dávid király és Illés próféta. A szemközti falon: a kánál mennyegző, az öt kenyér és két hal megszorítása és a kenyérszegésről Krisztusra ismerő emmausi tanítványok. A Szatmári-pastoforium, — most oltár felett a főfalon az apokaliptikus jelenet: Krisztus mint Isten Báránya, mennyei dicső-

ségében ülve, fogadja az utolsó napon feltámadó hűveit, közöttük a magyar szenteket. A mennyezet alatt körülfutó médaillon-sorban 18 szent mellképe. Az orgonakarzat mellvédjén éneklő és zenélő angyalok fríze.

A *Jézus Szíve-kápolnában* az oltár felett; Jézust imádják a pásztorok; az ablakok között: Jézus a Gethsemani-kerben imádkozik; a bejáratí falon: Jézust kicsúfolják, Jézus a keresztfán, Jézus megmutatja sebeit a hitetlen Tamásnak. A nyugati falon: B. Alacoque Máriának megjelenik Jézus, megmutatja neki szívét. A mennyezet alatt körülfutó médaillonsorozatban 19 szent mellképét, az ablakok mellett Szent Magdolna és János apostol álló alakjait.

Az alttemplom két mellékapszának boltívére három-három szentet médaillonokban, az alakok két oldalára egy-egy térdelő angyalt festett a mester.

DR. SZÓNYI OTTÓ