

TANULMÁNYOK

Furu Árpád¹ – Weisz Attila²

Újonnan feltárt részletek a magyarszováti unitárius templom lebontott középkori boltozatából – a 2020. évi helyreállítás eredményei

A Kolozsvártól északkeleti irányban alig 35 km-re, a mezőségi dombok között megbúvó Magyarszovát unitárius temploma egyike a vidék legjelentősebb műemlék épületeinek. Értékei időről időre felhívják magukra a szakemberek figyelmét, emlékeztetve arra a művészeti szempontból is igen gyümölcsöző hajdani korszakra, amikor az innen irányított birtoktest tulajdonos családjának tagjai, a Suckyak a királyi udvartartás közvetlen közelében tudhatták magukat, és családjuk erejét olyan kiváló művészeti alkotásokkal fejezhették ki, mint a Sucky Benedek által a gyulafehérvári püspöknek ajándékozott kehely, a szováti templom falfestményei vagy egykori kőboltozatának faragott részletei, melyekből különleges darabokat hoztak napvilágra a 2020-ban zajló alapmegerősítési munkálatok.

A felfedezett kőrészletekről elsőként az *Unitárius Közlöny* 2020. évi 12. számában adtunk röviden hírt.³ Ezúttal a *Keresztény Magvető* hasábjain egészítjük ki korábbi írásunkat néhány észrevétellel, és ami fontosabb, több fényképpel és a kiemelt, illetve ki nem váltott kőfaragványok katalógusával. Ugyanakkor hangsúlyozzuk, hogy ez a közlés is csak előzetes jellegű, amelyben a munkálatok kö-

¹ Dr. FURU Árpád (Kolozsvár, 1969) a Magyar Unitárius Egyház építészeti és örökségvédelmi tanácsadója, műemlékvédelmi szakmérnök, a Babeş–Bolyai Tudományegyetem Magyar Néprajz és Antropológia Tanszékének óraadó tanára.

Elérhetősége: frpd2@yahoo.com.

² Dr. WEISZ Attila (Marosvásárhely, 1975) művészettörténész, a Kolozsvári Művészeti és Formatervezői Egyetem tanára. Elérhetősége: attila.weisz@uad.ro.

³ FURU Árpád, WEISZ Attila, „A magyarszováti unitárius templom boltozatának faragottkő leletei”, *Unitárius Közlöny* 30.(90.), 12. sz. (2020): 9–11.

rülményeit, a feltárt darabok rövid ismertetését tesszük meg, válaszolva ezzel a *Keresztény Magvető* főszerkesztőjének kérésére. Tesszük ezt olyan körülmények között, amelyek nem tették még lehetővé sem a helyszíni kutatás kiteljesítését és lezárását, sem a felszínre hozott faragott kőelemek megfelelő grafikai dokumentálását (felmérését) és művészettörténeti feldolgozását. Jelen cikk közreadására egyetlen „mentségünk” az, hogy tekintettel a helyreállítási munka finanszírozásának nem föltétlenül jó kilátásaira, nem látjuk tervezhetőnek a kutatómunka ütemezését. Így a teljes feltárás és tudományos feldolgozás távoli befejezésének perspektívájában talán nem hiábavaló a 2020-as alapmegerősítési munkálatok eredményeinek ismertetése. Reméljük, hogy a leletek pontos felmérése, lerajzolása, tudományos elemzése és publikálása nem marad el. Hangsúlyozzuk, hogy e cikk tárgyát képező faragott kővek a templom két, XVIII. századi portikuszának alapjaiból, pontosabban ezek kívülről elérhető részeiből kerültek kiemelésre. Még nem történt meg az alapmegerősítés a déli bejárat küszöbe alatt, és hátra van a portikusz felmenő falai vakolt felületeinek kutatása is, ahol további, másodlagosan felhasznált faragványokra számíthatunk. Az épület teljes helyreállítása során elkerülhetetlen lesz a belső falfelületek kutatása, amely során remélhetőleg tisztázni lehet a középkori boltozatok nyomvonalait, ahogy a szentélyben remélni lehet a sekrestyeajtó részleteinek, esetleg pasztofóriumfülkék és papi ülőfülke azonosítását. A 2020. évi munkálatok régészeti felügyeletét Csók Zsolt régész vezette, ám a jelzett körülmények miatt a régészeti feltárás sem teljes. Az ásatások lezárása és a régészeti megfigyelések közzététele további értékes adatokkal fog hozzájárulni e különleges templom történetéhez.

A templom rövid története

A hajdani Alsó- és Felsőszovát határán (ma már összeolvadt a két település), egy dombtetőn álló, támpillérekkel erősített templom értékeire a XX. század elején és közepén Kelemen Lajos⁴ és Entz Géza⁵ is felhívta a figyelmet, a közelmúltban pedig Weisz Attila végzett itt művészettörténeti kutatásokat.⁶ A ma látható

⁴ KELEMEN Lajos, „A szováti falfestmények”, *Pásztortűz* 11. (1925), 21. sz. 449–452. Újraközlve: „A szováti falfestmények”, in: Kelemen Lajos, *Művészettörténeti tanulmányok*, szerk. B. NAGY Margit (Bukarest: Kriterion, 1977), 114–119.

⁵ ENTZ Géza, *Erdély építészete a 11–13. században* (Kolozsvár: EME, 1994), 159.; ENTZ Géza, *Erdély építészete a 14–16. században* (Kolozsvár: EME, 1996), 40–41.

⁶ WEISZ Attila, *Magyarszovát – unitárius templom*, Erdélyi Műemlékek 36. (Kolozsvár: TTA–Kriterion, 2002); WEISZ Attila, „*Studiu de istoria artei privind biserica unitariană de la Suatu, județul Cluj*”, tervdokumentáció része, 2020.

templom vagy inkább annak az előzménye 1311-ben már a Suckyak birtokaként szerepel a forrásokban. Az eddigi kutatási eredmények még mindig nem egyértelműsítik, hogy a Suckyak által a XV. század első felében megvalósított nagy léptékű átalakítás – amely meghatározza a templom mai külső és belső képét – mennyit őrizhetett meg egy esetleges korábbi épületből, és azt sem, hogy ez a korábbi épület a mai helyén állt-e vagy sem.

A XV. század első felében ugyanis a patrónus Sucky család igényes kőfaragványokkal díszített boltozattal és belső falfestményekkel látta el a faragványok különleges minőségéhez kis méreteivel, szokatlanul rövid szentélyével alig illő szent hajlékot. A család reprezentációs igényeit képviselték a templombelsőben elhelyezett, kőből faragott, egykor festett címerek: a hajó három szakaszos keresztboltozatát támasztó, négy poligonális falpillér levéldíszes fejezeteit a Sucky család régebbi címerei díszítik, a boltozat zárókövein pedig a családi címerek társaságában a világi és egyházi hatalom címerei, azaz a Magyar Királyság és a pápaság jelvényei voltak láthatók. A hajó keleti sarkain a bordaindító konzolokat mondatzalagot tartóbüsztek díszítették, és a félköríves diadalív fölött is fennmaradt egy szobortartó konzol. Ma is látható a hat csúcsíves, mérműves ablak, a nyugati homlokzat körablaka és a hajóba nyugatról meg délről nyíló két bejárat igényesen faragott kőkerete. A hajó belső falfelületeit freskók díszítették, ebből sajnos csak három töredék maradt fenn: a diadalív déli pilléréen egy *Pietà*-ábrázolás, ennek közvetlen szomszédságában, de már a déli hajófalon egy egész alakos *Üdvözítő Krisztus*, illetve az északi falon két kisebb mezőben egy nagy méretű *Utolsó ítélet*-kompozíció töredékei. Nagy kár, hogy a kerek kompozíciója miatt is igen ritka *Utolsó ítélet* már dokumentálását követően, 1925-ben egy javítás során elpusztult.⁷

A templom legutóbbi nagy átalakítása a patrónus család utolsó férfi tagjához, Sucky Lászlóhoz köthető. 1790-ben a jelentősen károsodott középkori boltozatot a hajó és a szentély fölül lebontották, helyette síkmennyezet készült. A boltozat lebontásából kinyert kőanyagból építették fel a két középkori bejárat elé a barokkos manzárdtetővel lefedett déli és nyugati portikuszt.⁸ A déli portikusztetőoromzatába ekkor falazták be a középkori boltozat egyik zárókövét, amely a régi Sucky-címer 1418-ban Sucky „Darabos” János számára Zsigmond király által megújított változatát ábrázolja. A pápai címert és a Sárkány-rend címerállata által övezett, kettős keresztet állami címert ábrázoló két zárókövet szintén nem építették be. Ezek sokáig a templom körüli temetőben hanyódtak, míg a közel-

⁷ KELEMEN, „A szováti...”, 450–452.

⁸ Uo., 449.

múltban a déli portikuszban helyezték el őket, ám pontosan a címeres felületük szinte a felismerhetetlenségig lekopott. Helyreállításuk a templom egyéb faragott kőrészleteivel, azaz a két ajtókerettel, a hat ablakkerettel, a négy címeres bolt-indítókővel és az 1790-ben készült kő szószékkal együtt 2013-ban, a Teleki László Alapítvány támogatásával, Nagy Benjámint restaurátor munkája által valósult meg. (Ugyanekkor Mihály Ferenc a szószékkoronát és az 1715-ben készített régebbi úrasztalt restaurálta.)

A 2020. évi munkálatok előzményei és rövid leírása

A templom most zajló szerkezeti helyreállítását az egyre sűrűbbé váló repedések miatt a Magyar Unitárius Egyház Főhatósági Hivatala az egyházközséggel közösen már 2012-től napirendre tűzte. Jóllehet az egyházközség rendszeresen meszeléssel és kisebb javításokkal próbálta a repedéseket eltüntetni, a szakértők egybehangzó véleménye szerint csak egy átfogó, az alapok megerősítését, a falak teljes kijavítását célzó helyreállítás lehet célravezető. Ennek érdekében többéves kutatás és tervezés, majd engedélyeztetési folyamat indult, amelyet szintén a Teleki László Alapítvány a magyar kormány által a határon túli műemlék-helyreállítások támogatására létrehozott Rómer Flóris Tervének keretében támogattott, ahogyan ez a program biztosította a munkálatok 2020-as elkezdését is. 2020-ban a főhatósági hivatal sikeresen pályázott a román kormány Nemzeti Örökségi Hivatalának először kiírt Műemléki bélyeg pályázatára, így megnyílt a lehetőség az alapok régészeti kutatással egybekötött külső megerősítésére, valamint az északi falszakasz javítására. A munkálatokat az Unicons kft. csapata végezte, és a főhatósági hivatal építészeti és műemléki tanácsadója, Furu Árpád közvetlenül koordinálta. A Tirt Georgiana (Progir kft.) által tervezett szerkezeti beavatkozás során Csók Zsolt vezette a régészeti felügyeletet, és Weisz Attila biztosította a helyszíni művészettörténelmi jelenlétet. A gyorsbeavatkozás engedélyeztetése a Konzol kft. felmérése és előzetes tervei alapján vált lehetségessé.

A munkálatok 2020 júliusa és novembere között zajlottak. Az Augustin Popa tartószerkezeti és talajmechanikai szakértő által javasolt megoldás külső szakaszos alapmegerősítést írt elő, azaz az eredeti alapot egy L keresztmetszetű, új betontömbbel kellett kiegészíteni. Az L vízszintes, rövidebb szára volt hivatott az alapfal talpát a jó alapozási talajjal összekötni, míg a függőleges, hosszabb szár az alapfal felmenő falát köpenyszerűen erősíteni. Az előzetes levéltári és helyszíni kutatás igazolta, hogy a szentély északi, keleti és részben déli oldalán már 1965–66-ban végeztek alábetonozást. Az ekkor jóváhagyott, Kós Károly által aláírt tervben a kőalap alá kellett volna teljes szélességben betonlapot önteni, ám a

kivitelezés során – feltételezhetően szembesülve a templom alatti repedezett tufaszikla okozta ásási nehézségekkel – ezt nem így valósították meg. A tervben megadott betonmennységet koszorúszerűen az alapozási falak mellé öntötték úgy, hogy ennek talpával legtöbb helyen el sem érték a tufaréteget, hanem a másodlagos, részben középkori temetkezések által is bolygatott töltésrétegre támaszkodtak. Az így elkészült új betonkoszorú nem akadályozta meg a falak további repedését és süllyedését. A mérnöki terv elkészítésekor az 1965-ös javítás pontos konfigurációja nem volt ismert, így számítani lehetett arra, ami be is következett: a jelenlegi tervben javasolt megoldást a szentély körül módosítani kellett, ugyanis az 1965-ben beöntött koszorú miatt egyes szelvényekben az eredeti alap alá való beásás nem volt kivitelezhető. Így a 2020-as beavatkozás ezekben a szelvényekben tulajdonképpen az 1965-ös koszorú alábetonozását jelentette, oly módon, hogy az új beton beékelte a régi beton és az érintetlen tufaréteg közötti részt, helyettesítve a másodlagos töltést. A legkritikusabb résznek a szentély északi oldala minősült, ahol az 1965-ös alábetonozás egyre vékonyodó keresztmetszettel készült. Fény derült arra is, hogy ezen a csúszások által leginkább érintett szakaszon az eredeti alapfal is töltésen áll. Itt a szerény méretű, 1965-ös beton lehetővé tette a fal tényleges aláalapozását is, azaz az eredeti alap és az érintetlen tufaréteg közötti szakasz beöntését. A korábban nem aláfalazott részeken, azaz a szentély déli oldalán és a hajó kerülete mentén az eredeti tervek alapján készültek el az L keresztmetszetű vasalt szelvények, természetesen igazodva a változó alpmélységhez és a talaj adottságaihoz. A munkálat során összesen 64 szelvényben történt alábetonozás.

A munkálatok során feltárt középkori faragványok

Az alapmegerősítés során a portikuszok alapjaiban, ahogy erre már Kelemen Lajos 1925-ben figyelmeztetett, feltűntek az egykori boltozat faragott kövei. A kisebb darabok a korra jellemzően körtetagos keresztmetszetű boltozati bordák voltak, melyekből a könnyebben mozdíthatókat kiemeltük (**kat. K11–K16, K18**), míg néhány darab az alapozásban maradt (**kat. S3, S7, S8, S10, S11**).

Szintén sikerült kiemelni vagy az alapozásban azonosítani a hajó és a szentély boltozatának az indításait is. Biztosan a hajóból származnak azok a boltozati réteggövek, amelyeken felismerhető a poligonális falpillérek folytatása, illetve szimmetrikusan három borda indul belőlük. E nagy méretű faragványok széles, a falszövetbe való befogásra szolgáló nyúlvánnyal rendelkeznek, emiatt jellegzetes, T alakú keresztmetszetük van (**kat. K3–K5, S1, S4, S5, S6, S9**). Közülük a legérdekesebb talán a **K3-as** darab, amelyen a poligonális faloszloptömb három

egymás melletti oldalából visszametszéssel, közvetlenül (azaz konzol vagy fejezet nélkül) indulnak a bordák. Eszerint a darab eredeti helye közvetlenül a hajó valamelyik faloszlopának címeres fejezete fölött volt. Sajnos az egyik borda letörött, ám helye világosan látszik. A visszametszett formájú konzol már a XIV. század második felében gyakori megoldás volt, a visszametszett bordaindítás valamivel később, 1400 környékén vált elterjedtté. A **K5-ös** darab a második, a **K4-es** a harmadik rétegekőve lehetett a hajó boltozatának. A köveken szerkesztési vonalak és illesztési jelek tanúskodnak az egykori kőfaragók precíz és gondos munkájáról.

Sajnos több darabba törve maradt fenn a nyugati portikusz küszöbe alatt egy angyal kis méretű büsztjével díszített sarokkonzol (**kat. K8**). Lobogó hajfürtjei, hasa előtt iratszalogot tartó ujjainak aprólékos kidolgozása jó minőségű előképek alkalmazását sejteti, ám főleg az arc felületének sérülései nem teszik lehetővé pontos értékelését. Kialakítása hasonló a hajó nyugati sarkaiban, a karzat alatt látható figuratív gyámkövekéhez, amelyeken a több mészréteg alatt is kivethető a kezeiben mondatszalogot tartó, szakállas próféta vagy szent körvonala. Hasonló gyámköveket a kolozsvári Szent Mihály-templomban is láthatunk, ilyen például a déli mellékhajó délnyugati sarkán Ézsaiás prófétát ábrázoló konzol. A nyugati sarkok figuratív gyámköveihez képest kisebb angyalalakos konzol helyét a faragvány „háttereként” feltűnő tompaszögös falsíkindítás és az alján látható segédvonal egyértelműen a poligonális szentélyzáradék valamelyik sarkában határozza meg.

Kiemelésre került három olyan boltozati bordaindítás is, amelyek eredeti helyét a szentélyben feltételezzük (**kat. K6, K7, K9**). A szentély poligonális záródású, aránytalanul rövid, és záradéka is szabálytalan. Ez a furcsa alaprajz valószínűleg a terepviszonyok miatt alakult ki. A támpillérek pozíciója és száma alapján kétszakaszos boltozat fedte a szentélyt, és a szabálytalan alaprajz miatt a boltozat építőelemei is szabálytalanok kell legyenek. A **K6-os** és **K7-es** darabok közvetlenül a falsíkról indított hármas bordaindítások, ezeknek a helye a hosszfalak középtengelyében lehetett, a két boltszakasz találkozásánál, egymással szemben. A közvetlenül a falsíkról indított bordák az 1420–30-as évektől váltak egyre gyakoribbá. A két faragvány érdekessége, hogy aszimmetrikusak: a három borda közül az egyik oldalsó magasabbról indul, ám felső csatlakozási felülete alacsonyabban van, míg a két másik, hosszabb borda az ellenkező irányba fordul. Az aszimmetriát a szentélyalaprajz geometriája magyarázza. A szentélyben ezeken kívül még lennie kellett a két nyugati sarokindításnak és a poligonális záradék sarkaiban az angyalalakon (**K8**) kívül három indításnak. Ezek egyes bordaindítások lehettek, mivel falíveknek nincs nyoma sem a hajóban, sem a szentélyben. A **K9-es** darabról feltételezzük, hogy a szentély valamelyik felsorolt sarkában volt. A körtetagos

keresztmetszetű faragvány alja a **K3-hoz** hasonlóan alsó visszametszéssel indul, a visszametszés kettős ívű.

A nyugati portikusz alapjában bukkant fel a hiányzó két boltzárókő (a hajó három, a szentély két boltszakaszos volt). Egyik (**kat. K2**) sajnálatosan sérült, eleve csak alig több, mint a fele maradt meg, de széles peremgyűrűjén jól látható a többi zárókövön is előforduló levélfríz. A hajdani lefele forduló felületén, a sérült címerpajzson a régebbi Suky-címer koronából kiemelkedő farkasfőjének kontúrja azonosítható címerpajzson. A legértékesebb lelet kétségkívül a szinte teljes épségben megmaradt ötödik boltzárókő (**kat. K1**), amelynek peremén még kiemelése előtt láthatóvá vált az igényesen faragott gót minuszklulás felirat: „*Arma: Regni: Hungari(a)e:*”, azaz „A Magyar Királyság címere”, és ennek megfelelően a négykaréjos keretezésű pajzson a vágásos állami címer. A címerpajzs vörös és fehér festése és a betűk belső felületének vörös színezése a több mint két évszázados föld alatti „szolgálat” ellenére a vártnál jobban megőrződött. A pajzs kialakítása és a többi zárókő címerén hiányzó négykaréjos keretezés a kolozsvári Szent Mihály-templom nyugati kapuján és hajójában elhelyezett címerekre, illetve a gyulafehérvári székesegyházban álló, ifj. Hunyadi Jánosnak (Johannes Miles) tulajdonított szarkofágon látható vágásos címerre emlékeztet (a feltűnően igényes betűk kialakítása is idézi a szarkofág peremén szaladó feliratot).⁹ A széles, levélfrízzel (vagy, amint láttuk, felirattal) díszített peremgyűrű mindegyik szováti zárókövön megjelenik, ám igen ritka megoldásról van szó.

A két utolsó boltzárókő kiemelése tisztázta a szováti mennyezetén ábrázolt heraldikai program nyitott kérdéseit. Komplex, mindegyik boltzáró követ „igénybe vevő” programról van szó, amelyeken a címerek ábrázolási típusai is változatosak. A patrónus család célja saját, azaz a két ág kevésbé eltérő címereinek (koronából kiemelkedő farkasfő, illetve az 1418-ban Suky János számára megújított, szájában bárányt tartó ágaskodó farkas heraldikai ábrája)¹⁰ a legfelső világi és egyházi hatalom címereivel együtt történő ábrázolása volt, kifejezve egyrészt hűségüket ezek iránt, másrészt a család egységét. Utóbbit a közös tulaj-

⁹ LUPESCU Radu, „A kolozsvári Szent Mihály-plébániatemplom nyugati kapuja”, in *Arhitectura religioasă medievală în Transilvania / Középkori egyházi építészet Erdélyben V.*, szerk. SZŐCS Péter (Szatmárnémeti: Muzeul Județean Satu Mare, 2012), 177–197.

¹⁰ A Zsigmondtól a konstanzi zsinaton kapott címereslevelet a Román Állami Levéltár kolozsvári fiókja őrzi. Képe: JÉKELY Zsombor, „A Zsigmond-kori magyar arisztokrácia művészeti reprezentációja”, in *Sigismundus rex et imperator. Művészet és kultúra Luxemburgi Zsigmond korában. 1387–1437*, kiállítási katalógus, szerk. TAKÁCS Imre, VON ZABERN, Philipp (Budapest: Szépművészeti Múzeum, 2006), 298–310., 4. kép. A továbbiakban *Sigismundus rex...*

donban maradó, ún. patrónusi (vagy kegyúri) templom boltozatán mindkét címerverzió feltűnése jelzi. A szentélyzáradékban kapott helyett a Sárkányrend címerállata által körülölelt kettős keresztes címer, amelynek hajdani pozícióját a zárókő bordaíndításai jól jelzik. Az országcímert és a rendi jelvényt egyesítő, megszokottnak nem nevezhető heraldikai kompozíció erősen kopottan ugyan, de még ma is kivehető: az aszimmetrikusnak tűnő, talán tárcsapajzson a hármashalom és a kereszt indítása még látszik.¹¹ A szentély nyugati boltszakaszában helyezkedett el a vágásos pajzsos, feliratos zárókő, amint ezt a bordaíndításainak a geometriája is mutatja (**kat. K1**). A XV. század elején nem volt szokatlan a kettős keresztes és a vágásos címer külön pajzson való ábrázolása, inkább az a feltűnő, hogy közvetlenül a királyra utaló címer nincs, csupán a nagyon hangsúlyos országcímerek. Ez a heraldikai „tiszteletlenség” a Luxemburgi Zsigmond és Habsburg Albert (1437–1439) uralmát követő két évtizedes, az uralkodó személyét érintő bizonytalanság és polgárháborús viszonyok jellemezte periódust idézi. A hajó boltzárókövein a pápai címer mellett a Suky család két ágának címereit jelenítették meg, egyelőre ismeretlen sorrendben (a szimmetria talán megkövetelte a pápai címernek a középső boltozaton való elhelyezését). A pápai címer az egyetlen, amelynek pajzsa a zárókő felületéhez képest kisebb és megdőlt, hogy egyik felső sarkán sisakdíszszerűen kiférjen a pápai tiara. A keresztbe tett kulcsos ábra sajnos nem vonatkoztatható valamelyik pápára, csupán pápai címernek értelmezhető, és így nem segít a készítés periódusának a megállapításában. A hajó négy boltindító konzoljának igényes levéldísszel keretezett pajzsain, mint láttuk, szintén a régi Suky-címer látható. A faragványoknak a vidéki templomok esetében talán szokatlanul jó minősége, az ábrázolásmód igényessége a patrónus családnak a korabeli művészeti és heraldikai reprezentáció ismeretét és ennek igényes alkalmazását hirdeti. Erdély egyik legkorábbi, összetett heraldikai kompozíciójáról van szó, amely időben megelőzi a hasonló együttesek jó részét, például (csak az ismertebbeket említve) a Geréb család által patronált vingárdi evangélikus templom, Vajdahunyad vára, a medgyesi evangélikus templom vagy a gyulafehérvári Lázói-kápolna heraldikai programjait.

A munkálatok során sikerült az egykori sekrestye helyét is beazonosítani, amely a várakozásoktól eltérően a szentély déli oldalán állt. Alapfalai teljes hosszban feltárhatók, ezek régészeti kutatását 2021-re tervezzük. A szentély déli falának külső felületén a vakolat alól előkerült a sekrestye bejáratának elfalazott nyoma is. A nyugati portikusz déli falába beépített élszedett szárkő feltehetően a

¹¹ 1925-ös, sokkal jobb állapotát megörökítő rajzát lásd KELEMEN, „A szováti...”, 452.

sekrestye ajtókeretének része, ahogy ehhez tartozónak véljük az alpból kiemelt, szintén élszedett íves szemöldökkő darabját is (**kat. S2, K17**).

A 2020-ban felbukkant faragványok tovább árnyalják a korábbi datálási kísérleteket. Kelemen Lajos fogalmazta meg először, hogy a boltozat 1418 előtt készült volna,¹² arra alapozva, hogy a falpillérek fejezetein a régi Suky-címer látható, nem véve tudomást a jelenleg a portikuszoromzatban látható boltozatzáró kőről, amelyre az 1418-ban kapott újabb címert faragták. Kelemen Lajos későbbi cikkében már a XV. század első negyedére módosította a boltozat datálását.¹³ Ezek alapján Entz Géza 2002-ben vetette fel, hogy az 1418-as címerbővítés az építkezés során következett volna be, s ez indokolta volna a falpillérekön ábrázolt régi, de már a boltozatra kerülő új címerváltozat együttes jelenlétét.¹⁴

A régi Suky-címerrel díszített, most megtalált zárókő nyilván felülírja ezt a datálást. Ebben az értelemben nem hagyható figyelmen kívül, hogy a nevezetes Suky-kelyhen (1437–1440 körül), amelyet Darabos János fia, Benedek készített, szintén a régi címer jelenik meg,¹⁵ így az sem meglepő, hogy a családi címer mindkét változatát 1418 után a szováti templomban egyszerre ábrázolták.

Az újonnan feltárt és az eddig ismert faragványok stilisztikai jellemzői is inkább a XV. század közepe felé, a Zsigmond-kor utánra mutatnak. A faloszlopon és a zárókövek peremgyűrűjén megformált levéltípusok inkább az 1440–50-es éveket idézik. A levéldíszes, poligonális, címeres pillérfejezet kompozíciójának legfontosabb erdélyi analógiája a vajdahunyadi vár ún. Országház termében található (1452), e fejezeteken a szováti zárókövek peremgyűrűjén is feltűnő (különben a korban eléggé általános) levelek köszönnek vissza. Igen hasonló a talán a kecskekői várból származó, hajdan poligonális pillérhez tartozó fejezet, amely ma a tövisi katolikus templom udvarán található, s amelynek a két oldalán szintén a vágásos, illetve a kettős kereszt es országcímer szerepelnek, immár csontkolt ágas-leveles dekoráció között.

További kutatási feladatok

A két, 1790-es portikusz falait vakolat fedi. Ezek javítása során minden bizonnyal további középkori kőelemeket lehet majd azonosítani, esetleg kiemelni,

¹² KELEMEN Lajos, *Napló II. 1921–1938*, szerk. SAS Péter (Kolozsvár: EME, 2018), 302–304.

¹³ KELEMEN, „A szováti...”, 450–452.

¹⁴ ENTZ, *Erdély építészete...*, 40–41. és WEISZ, *Magyarszovát...*, 3.

¹⁵ WETTER, Evelin, „Suki Benedek kelyhe”, in *Sigismundus rex...*, Kat. 4.95, 385–387.

ahogy hátra van még a déli portikusz bejárat alatti részének kutatása és megerősítése is. Szintén előttünk álló feladat a leletek pontos dokumentálása, feldolgozása, majd restaurálása (két kő esetében már elvégezte Kiss Zoltán kőrestaurátor), és végül ezek bemutatásának megtervezése. Nem feledhetjük el, hogy a templom belső vakolattal fedett falfelületei még ismeretlenek a modern kutatás számára, és a már megtalált kőfaragványok kitűnő minősége alapján feltételezhetjük, hogy ott is hasonló minőségű faragványok, leletek várhatnak ránk, ugyanakkor tisztázhatóvá válna a szentély boltozatának a geometriája, és talán további falképtörödékek is felbukkanhatnak. A mai járószint alatti belső régészeti feltárások esetleg igazolhatják egy korábbi templom létét, vagy akár Sukyak temetkezéseinek nyomait, felfedve a Mezőség egyik legnevezetesebb középkori épületének korai történetét.

A kőfaragványok katalógusa

A kőfaragványokat sorszámoztuk. A helyszíni munkák során kiemelt faragványokat K-val jelöltük a sorszám előtt, az alapozásban vagy a falazatban maradt köveket S betűvel. Jelen katalógus nem lezárt, egyrészt nem tartalmazza a már korábban is ismert három címeres zárókövet, másrészt a kutatások, munkálatok reménybeli folytatása során számítunk más kőelemek felbukkanására is. A faragványok felmérési rajzai egyelőre nem készültek el, így a hajdani pozíciójukra, geometriájukra csak korlátozott formában tudunk következtetni. A katalógus rendszere:

A. sorszám; **B.** megnevezés; **C.** lelőhely **D.** anyag; **E.** befoglaló méret cm-ben (ahol nem szerepel más meghatározás az alábbi sorrendben: keresztmetszet falsík szerinti szélessége × keresztmetszet falsíkra merőleges mélysége × falsík szerinti magasság (hosszúság)¹⁶; **F.** keltezés; **G.** rövid leírás

Kiemelt kőelemek

A. K1. **B.** vágásos országcímeres, feliratos boltzárókő

C. nyugati portikusz, nyugati fal, n54-es szelvény; **D.** mészkö

E. 40 × 40 × 51 (tárcaátmérő × magasság × átmérő a bordaíndításoknál); **F.** a XV. század második negyede

G. Téglalap alaprajzú, bordás keresztboltozat-szakasz címerrel díszített zárókő. Méretei megegyeznek a már eddig ismert három zárókő méreteivel. A domborműves címer széles tárcsa előlapján található, a tárcsa oldalán (ahol a

¹⁶ A kőelemek felméréséért köszönet Szathmári Edinának.

többi zárókövön levélfríz szalad) felirat olvasható: *Arma: Regni: Hungari(a)e*. A felirat mélyített, erőteljes gótikus minuszkuáiban vörös pigment látszik. A címert – szintén egyetlenként a templom zárókövei közül – négykaréjos kartus emeli ki, helyenként vörös pigment figyelhető meg rajta. Az ívelt oldalú háromszögpajzson a vágásos országcímer jelenik meg, minden második (vörös) pólya mélyítve, vörös pigmenttel. Közvetlenül a tárcsarész fölött a zárókő az induló bordák profiljának megfelelő profilt kapott. A bordák profilja körtetag, amelyek páronként összeszorulnak, ami keskeny téglalap alaprajzú térre, a meglehetősen rövid, poligonális szentély nyugati boltszakaszára utal. A szentélybeli elhelyezését erősíti meg a címerábra is, hiszen a kettős kereszt másik országcímer is itt, a keleti, poligonális szakaszban helyezkedett el. A követ Kiss Zoltán kőrestaurátor műhelyében kiszárította, felületét tisztította, kezelte.

A. K2. B. boltzárókő töredéke a Sukyak régi címerével

C. nyugati portikusz, n39-es szelvény; **D.** mészkő

E. 40 × 36 × 75 (tárcaátmérő × magasság × kőhossz a kinyúló bordaindítással); **F.** a XV. század második negyede

G. Bordás keresztboltozat zárókövének töredéke, az eredeti faragványnak valamivel több, mint felét teszi ki. Hasonlóan a már ismert zárókövekhez és a K1-es darabhoz, tárcsa alakú, amelyet lefele szélesítettek a címerábra és az oldalsó levélfríz elhelyezésére. A címerábra alsó része igen rossz állapotban maradt fenn, a vésőnyomokból ítélve utólag megpróbálták eltüntetni. Levéséskor a zárókő még eredeti pozícióban lehetett. A címer kerek talpú pajzsa teljesen kitöltötte a tárcsa felületét, a K1-hez és a déli portikusz oromzatába beépített zárókőhöz hasonlóan (a másik két zárókövön kisebbek a címerpajzsok). A kerek talpú pajzs a portikusz oromzatába foglalt, újabb Suky-címeres zárókövön is előfordul. A faragványon még kivehető a régi Suky-címer néhány eleme, a korona kontúrja és a bronzsának pár részlete, illetve a kiemelkedő farkasfő nyakának pereme. A tárcsa oldalán a levélfríz számos részlete fennmaradt. A zárókő szerkezeti elemeiből megvan egy majdnem teljes bordaindítás, az ellenkező oldalon az indítás csonkjá. Az ugyanazon oldalfal irányába induló bordák tágabb állásúak voltak, tehát a zárókő a hajóban helyezkedett el. A körtetag, erőteljes borda profilja a zárókő felső tárcsáján is körbefut.

A. K3. B. hármás bordaindításos réteggő a hajó boltozatából

C. déli portikusz nyugati sarka, n48-as szelvény; **D.** mészkő

E. 62 × 75 × 34; **F.** a XV. század második negyede

G. A poligonális faloszlop felső részét még magába foglaló elem bordaindításokkal és hajdan a falba illesztett széles befogási nyúlvánnyal, amelyen a falsík is megjelenik mindkét irányban. Eredetileg közvetlenül a faloszlopon nyugvó elem volt. Befogási nyúlványa sokkal szélesebb a tulajdonképpeni indításnál, emiatt a darab T alaprajzú. A befogási nyúlvány bizonyítja, hogy legalábbis a hajófal azon szintje, amelyben a darab volt, egyidős a boltozattal. Az oktagonális faloszlop három szabad oldaláról közvetlenül egy-egy borda indul, az egyik szélső majdnem teljesen hiányzik. A bordák alsó indítása ívesen visszametszett. A bordakeresztmetszet a K2 zárókőnek (is) megfelelő vaskos körtetag. A faloszlop oldalsó síkján a bordákkal párhuzamos, függőleges perem indul. A hajdani külső felületen számos meszelésréteg figyelhető meg, alatta vörös és fehér pigmentnyomok is láthatók. A darab felső felületén számos szerkezeti bekarcolás (pl. a falsík és a bordák indítószögei), illetve egy C alakú illesztési jel is található – utóbbihoz hasonló előfordul a K5 darabon is, elképzelhető, hogy egyazon falpilér fölött voltak. A K18-as töredék a K3-asról származik.

A. K4. **B.** hajó gótikus boltozatának rétegekőve

C. nyugati portikusz, n39-es szelvény; **D.** mészkő

E. $53 \times 60 \times 42$; **F.** a XV. század második negyede

G. Faloszlop fölötti boltozati rétegekő, hozzávetőlegesen a második réteg a bordaindítás fölött (efölött még lehetett egy utolsó kőréteg, utána már a bordák eltávolodtak a falmagtól). Erőteljes befogási nyúlvány, a faloszlop folytatása és az alaptömbből még nem kibomló három körtetagosa borda határozza meg. Az illesztési felületeken szerkesztési vonalak és illesztési jegy is megfigyelhetők. A felületén meszelésnyomok, az egyik borda sarka kiemeléskor letörött.

A. K5. **B.** hajó boltozatának rétegekőve

C. déli portikusz, délnyugati sarok, n48-as szelvény; **D.** mészkő

E. $66 \times 73 \times 52$; **F.** a XV. század második negyede

G. Faloszlop fölötti, a bordaindítás után hozzávetőlegesen a második rétegekő. Erőteljes befogási nyúlványa mindkét oldalon megadja a falsíkot. Felismerhető a faloszlop felső része és három körtetagosa borda, a K3-hoz és K4-hez hasonlóan. Vörös pigmentnyomok és több réteg meszelés látszik hajdani külső felületén.

A. K6. **B.** bordás keresztboltozat rétegekőve feltehetőleg a szentélyből

C. nyugati portikusz nyugati oldala, n40-es szelvény; **D.** mészkő

E. $32 \times 47 \times 75$; **F.** a XV. század második negyede

G. Feltehetőleg a szentély egyik oldalfalából származó, egyenesen a falsíkról indított, hármás bordaíndítás réteggöve vaskos, körtetagos bordákkal. A tagozaton nem jelenik meg a K3–K5-re jellemző falpillérmag. A bal oldali és középső bordák magasabbak. A jobb oldali bordából csak egy nagyon kis rész indul a faragványon. A bal oldali és a középső borda erőteljesen balra irányul. A falba illesztett befogási nyúlvány nem annyira hangsúlyos, mint a K3–K5 faragványokon. A faragványon számos meszelésréteg figyelhető meg. A K7-es darab szimmetrikus párja, vele szemben helyezkedhetett el.

A. K7. **B.** bordás keresztboltozat alsó réteggöve feltehetőleg a szentélyből

C. nyugati portikusz, déli oldal, n14-es szelvény; **D.** mészkő

E. $35 \times 24 \times 68$; **F.** a XV. század második negyede

G. Közvetlenül a falsíkból indított hármás bordaíndítás. A középső és a jobb oldali bordaíndítások magasabb közös síkon érnek véget. A faragvány bal oldalán látható bordaelem felső része alacsonyabban található, és alsó része nem metsz a falsíkra, hanem vízszintesen leszelt (véltetőleg letörött, és utólag javították). A kisebb bordaelem körtetagos, az indítások nagy részét kitevő középső és jobb oldali két elem profilja még nincs teljesen kibontva ezen a szinten. A középső és jobb oldali tagozat erősen jobb oldalra irányul. A felületen vörös és zöld pigment található. A közvetlenül a falsíkra metsződő bordaprofilok miatt különbözik a K3–K5 típusú boltozati réteggövektől, ezért a legvalószínűbb, hogy a szentély egyik hosszanti falából (vagy esetleg a most azonosított sekrestyéből) származik. A K6-os darab szimmetrikus párja, vele szemben helyezkedhetett el.

A. K8. **B.** angyalalakos boltozati konzol valószínűleg a szentélyből

C. nyugati portikusz, nyugati oldal, a bejárat alatt, n40–54-es szelvény; **D.** mészkő

E. h. kb. $17,5 \times 35 \times 37$; **F.** a XV. század második negyede

G. Több darabra repedt az alapozásban, kiemeléskor tovább sérült, középső keskeny szelete hiányzik. A konzolon angyalalak büsztje látható, teste előtt (irat) szalagot tart. A figura feje sérült, a fej jobb oldalán megőrződött a messzire elálló, csigás hajtömeg. Az angyalalak fején keresztres diadém, Szent Mihály attribútuma. Szárnyainak és bal karjának csak a csonkja maradt meg. Az angyal ruházata-ból szögletes gallér vehető ki. Megőrződtek az iratszalagot tartó kezek. Stílusában hasonlít a keleti hajósarkak figuratív konzoljaira, ám azoknál kisebb, így a szentélyből származik. A bordaprofil külső síkja a diadém síkjából indul.

A faragvány felső, csatlakozási felületén X alakú illesztési jegy látható. Az alján kivehető a függőleges tengely szerkesztési vonala és a tompaszögű sarokba

való beillesztést lehetővé tevő segédzög. A jobb oldalon megvan az ennek megfelelő falsíkindítás is, a bal oldalon a falsíkba való illesztéshez csak segédvájatot véstek. A darab restaurátori beavatkozáson esett át.

A. K9. B. egyes bordaindítás

C. nyugati portikusz, n40-es szelvény; **D.** mészke

E. $21 \times 42 \times 84$; **F.** a XV. század második negyede

G. Egyes bordaindítás, amely talán a szentély egy záradéksarkából származik, mindeddig egyedüli darab a maga nemében. A bordaprofil vaskos körtetag, a faragvány alsó részén elegáns, kettős, ívelt visszametszés. Több rétegu meszelés fedi.

A. K10. B. hornyolt profilú ablakosztó töredéke

C. nyugati portikusz, nyugati oldal, bejárat küszöbe alatt; **D.** mészke

E. $12 \times 18 \times 26$; **F.** a XV. század második negyede

G. Hornyolt profilú ablakosztó töredéke, egyik vége törött. Profilja lemezekből induló hornyok közötti orrtagok kifele és befele, benti (meszelésnyomos) oldala szélesebb. Ép végén még megvan a kiszélesedésben az illesztési horony, mely a következő elemhez csatlakozott, és az ólomüveg táblákat tartó fémráját is rögzítette. A kinti lemeztageozat felületén levő négyszögü lyuk az ólomüveg táblák becsapolására szolgált.

A. K11. B. körtetagos borda

C. déli portikusz; **D.** mészke

E. $16 \times 26 \times 52$; **F.** a XV. század második negyede

G. Körtetagos profilú, vaskos, enyhén ívelt borda utólagos meszelésnyomokkal. A bordaprofil orra erősen csorba, ám megvan a teljes hossza meg szélessége a darabnak. A borda háta két horony közé fogott lemez. A K12-es darabhoz hasonló.

A. K12. B. körtetagos borda

C. D. mészke

E. $16 \times 21 \times 51$; **F.** a XV. század második negyede

G. Körtetagos profilú, vaskos, enyhén ívelt borda, utólagos meszelésnyomokkal. A bordaprofil orra erősen csorba, ám megvan a teljes hossza meg a teljes szélessége a darabnak.

A. K13. B. körtetagos borda kis töredéke

C. déli portikusz; **D.** mészke

E. $17 \times 29 \times 13$; **F.** a XV. század második negyede

G. A K11-es és K12-es darabokhoz hasonló borda kis töredéke körtetagos keresztmetszettel, külsején utólagos meszelésnyomok. Jóllehet az illesztési felület nem teljes, az illesztési próba alapján nem zárható ki, hogy a pápai címeres zárókő letört darabja. Egyik vége ép, szerkesztési középvonal látszik rajta.

A. K14. B. körtetagos borda töredéke

C. nyugati portikusz nyugati oldala, a bejárat alatt; **D.** mészke

E. $16 \times 22 \times 31$; **F.** a XV. század második negyede

G. A K11-es és K12-es darabokhoz hasonló borda kis töredéke körtetagos keresztmetszettel. Külsején utólagos meszelésnyomok.

A. K15. B. körtetagos borda töredéke

C. nyugati portikusz, nyugati oldal, a bejárat alatt; **D.** mészke

E. $17 \times 29 \times 15$; **F.** a XV. század második negyede

G. A K11-es és K12-es darabokhoz hasonló igen rövid körtetagos keresztmetszettel. Egyik illesztési felületén szerkesztési középvonal látható. Háta részben törött, ám ép része nem hornyolt, hanem poligonális. Az illesztési próba alapján a pápai címeres zárókő darabja. Külsején utólagos meszelésnyomok.

A. K16. B. körtetagos borda töredéke

C. nyugati portikusz nyugati oldala, a bejárat alatt; **D.** mészke

E. $17 \times 28 \times 13$; **F.** a XV. század második negyede

G. A K11-es és K12-es darabokhoz hasonló körtetagos profilú borda, melynek egyik vége ép, másik végén törésfelület. A törésfelület kihajlással kiszélesedik, tehát a darab egy zárókőből törött le. Az illesztési próba alapján a pápai címeres zárókő darabja. Ép végén szerkesztési vonal látható. Külsején utólagos meszelésnyomok.

A. K17. B. nyílászkeret archivoltjának eleme

C. nyugati portikusz déli sarka; **D.** mészke

E. $30 \times 30 \times 62$; **F.** a XV. század második negyede

G. Nyílászkeret archivoltjának vastos eleme élszedett profillal. Valószínűleg a sekrestyeajtó kőkeretének a részlete lehet. Felületén utólagos meszelésnyomok.

A. K18. B. bordatöredék

C. D. mészke

E. 10 × 11 × 13; **F.** a XV. század második negyede

G. Körtetagos borda kis töredéke, háta hiányzik, egyik végén még megvan az illesztési felület egy része. Felületén utólagos meszelésnyomok. Az illesztési próba alapján a K3-as rétegek letörött darabja.

A. K19. B. bordatöredék

C. D. mészke

E. 17 × 20 × 16; **F.** a XV. század második negyede

G. Körtetagos borda kis töredéke, felületén utólagos meszelésnyomok.

Beazonosított, nem kiemelt kőelemek

A. S1. B. a hajó boltozatának rétegekőve

C. déli portikusz, bejárat alatt; **D.** mészke

E. kb. 65 × 50 (falsíkra merőleges vízszintes méret × magasság); **F.** a XV. század második negyede

G. A hajó faloszlopáról emelkedő boltozati rétegekő, valószínűleg a harmadik réteg az indítástól, a K4-es darabhoz hasonló eredeti pozícióban. Jelen állapotban látható a széles befogási nyúlvány, a faloszlop folytatása és a bal oldali borda. A tagozaton cinóbervörös pigment és utólagos, több rétegű meszelés látszik. A darab kiemelése tervben van.

A. S2. B. élszedett szárkő

C. nyugati portikusz déli fala; **D.** mészke

E. 22 × 44 × 147; **F.** a XV. század második negyede

G. Élszedéssel profilozott szárkő, az élszedés a lábazat irányában háromszöggel vált derékszögű élbe. Felületén utólagos meszelés. Valószínűleg a sekrestye szentély felőli bejárata kőkeretének a szárkőve, és a K17-tel azonos szerkezetet alkotott. Mai másodlagos helyzetében, a portikusz falában látható.

A. S3. B. körtetagos borda

C. nyugati portikusz, nyugati fal; **D.** mészke

E. 16 × 22 × 41; **F.** a XV. század második negyede

G. Majdnem teljesen ép körtetagos borda, profilkeresztmetszetével a mai külső falsík felé. Többretegű utólagos meszelés fedi. A K12-höz hasonló darab.

A. S4. B. a hajóboltozat rétegekőve

C. déli portikusz, keleti sarok; **D.** mészkő

E. 60×54 (falsík szerinti szélesség \times magasság); **F.** a XV. század második negyede

G. A hajóboltozat faoszlopról indított boltozati rétegekőve, vélhetőleg a második réteg a bordaindítás után (a K5 párdarabja). A darabon megfigyelhető a vastos befogási nyúlvány, felismerhető a faloszlop és a még szinte függőleges egyik külső borda, rajta utólagos mészrétegek. A darab lefele fordítva került másodlagos felhasználásra.

A. S5. B. a hajó boltozatának rétegekőve (?)

C. déli portikusz, keleti sarok; **D.** mészkő

E. kb. 59×40 (falsík szerinti szélesség \times magasság); **F.** a XV. század második negyede

G. Csak a jellegzetes befogási nyúlvány látható, felülete falba való befogásra van képezve. Mérete, arányai alapján a hajó boltozatának a rétegekőve lehetett.

A. S6. B. a hajó boltozatának rétegekőve (?)

C. déli portikusz, keleti sarok; **D.** mészkő

E. kb. 75×44 (falsík szerinti szélesség \times magasság); **F.** a XV. század második negyede

G. Csak a jellegzetes befogási nyúlvány látható, felülete falba való befogásra van képezve. Mérete, arányai alapján a hajó boltozatának a rétegekőve lehetett.

A. S7. B. körtetagos borda töredéke

C. déli portikusz, nyugati fal; **D.** mészkő

E. 17×21 (keresztmetszet szélesség \times magasság); **F.** a XV. század második negyede

G. Körtetagos bordatöredék, keresztmetszetével kifelé, a körtetag orrtagja letörött

A. S8. B. körtetagos borda töredéke

C. nyugati portikusz, északi fal; **D.** mészkő

E. $17 \times 23 \times 45$; **F.** a XV. század második negyede

G. Körtetagos profilú borda töredéke, enyhe görbülettel, egyik vége ép, felületén meszelésnyomok. A faragvány kb. a fele egy ép bordának.

A. S9. B. a hajó boltozatának rétegeköve

C. nyugati portikusz, déli fal; **D.** mészkő

E. kb. 45×23 (falsíkra merőleges vízszintes méret \times magasság); **F.** a XV. század második negyede

G. Széles befogási nyúlvánnyal rendelkező faragvány, a bordaindítástól számítva a második réteg lehetett. Kivehető a faloszlop folytatásának a tömbje és az egyik oldalsó borda. Mai pozíciójában fordítva van beépítve. Utólagos meszelésnyomok.

A. S10. B. körtetagos borda töredéke

C. déli portikusz, nyugati fal; **D.** mészkő

E. 12×22 (keresztmetszet szélesség \times magasság) **F.** a XV. század második negyede

G. Erősen töredékes bordadarab, keresztmetszetével kifelé. Orrtagja és egyik oldala hiányos. Felületén meszelésnyomok.

A. S11. B. bordatöredék (?)

C. déli portikusz, nyugati fal; **D.** mészkő

E. 16×25 (szélesség \times hosszúság); **F.** a XV. század második negyede

G. lefaragott, vagy eleve illesztésre kiképzett széles sáv áll kifelé, mellette balról visszaugró, csiszolt perem. Talán borda töredéke.

A. S12. B. hajó boltozatának rétegeköve

C. nyugati portikusz, déli fal; **D.** mészkő

E. 40×31 (falsíkra merőleges vízszintes méret \times magasság); **F.** a XV. század második negyede

G. Faloszlop fölötti, a bordaindítás után kb. a második rétegekő. Erősen töredékes, repedezett. Látszik a széles befogási nyúlvány, a faloszlop felső része és az oldalsó borda. Több rétegben utólagos meszelésnyomok.

A. S13. B. hajó boltozatának indító rétegeköve

C. sekrestyeajtó elfalazása; **D.** mészkő

E. 49×32 (a ma látható méretek); **F.** a XV. század második negyede

G. A középkori sekrestyeajtó elfalazásában azonosított és onnan még ki nem emelt faragvány. A mai falsíkba a faragvány felső síkja került, teljes kontúrja még nincs kibontva a törékenysége miatt. Kis részlete letörött, de visszragasztható. Funkciója mai állapotában is megállapítható: illesztési tömbbel

meghosszabbított hármás bordaindítás. A hajó eddig ismert hármás bordaindításához (K3) hasonló méretű elem. A bordaindítások visszametszettek.

A. S14. B. boltozati borda

C. sekrestyeajtó elfalazása; D. mészke

E. 16 × 27 (látszó felület); F. a XV. század második negyede

G. Falazóanyagként újra felhasznált boltozati borda, ma csupán keresztmetszete látszik.

A. S15. B. boltozati borda

C. sekrestyeajtó elfalazása; D. mészke

E. 15,5 × 27 (látszó felület); F. a XV. század második negyede

G. Falazóanyagként újra felhasznált boltozati borda, ma csupán keresztmetszete látszik.

A. S16. B. faragott felületű kötömb

C. szentély, déli fal; D. mészke

E. 23 × 63 (látszó felület); F. középkor

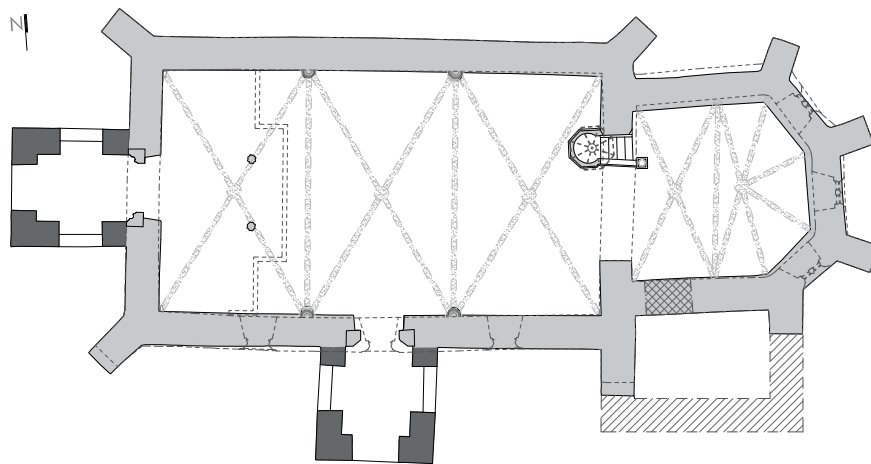
G. Faragott felületű, hosszúkás kötömb a szentélyfal falzatában. Ma látszó külső felületén illesztési faragás, alsó oldala egyenes, a többi egyenetlen.



1. A magyarorszáti templom



2. A magyarorszáti templom belső tere



JELMAGYARÁZAT

- XV. SZÁZAD
- 1790
- BOLTOZATREKONSTRUKCIÓ
- SEKRESTYE ALAPFAL
- BEFALAZOTT SEKRESTYEAJTÓ



3. A templom alaprajza
és a boltozatok rekonstrukciós rajza



4. Boltzárókő 1910-ben
(Dunky fivérek)



5–6. Boltzárókő kettős kereszt
címerrel restaurálás után



7. Boltzárókő pápai címerrel



8. Boltzárókő Suky-címerrel a déli portikusz oromfalába befalazva



9–10. Faloszlopfejezet Suky-címerrel és ennek lábazata



11. A címerpajzs a faloszlopfejezeten



12. Suky-címeres szoborkonzol a diadalív hajó felőli oldalán



*13–14. Alakos boltozatindító konzolok
a hajó nyugati sarkaiban*



15. A nyugati bejárat



16. A déli bejárat



17. Gótikus ablakkeret a szentélyben



18. Gótikus ablakkeret a hajóban



19–20. K1 – vágásos országcímeres, feliratos boltzárókő



21–25. K1 – vágásos országcímeres, feliratos boltzárókő



26–27. K2 – boltzárókő töredéke
a Sukyak régi címerével



28–29. K3 – hármas bordaindításos réteggő a hajó boltozatából



30–31. K4 – hajó gótikus boltozatának réteggőve



32–33. K5 – hajó boltozatának réteggőve



34–35. K6 – bordás keresztboltozat rétegekőve feltehetőleg a szentélyből



36–37. K7 – bordás keresztboltozat alsó rétegekőve feltehetőleg a szentélyből



38–39. K8 – angyalalakos boltozati konzol valószínűleg a szentélyből, kiegészítés előtt és után



40–41. K9 – egyes bordaindítás a kiemelés előtt és után



42–43. K10 – hornyolt profilú
ablakosztó töredéke



44. K11 – körtetagos borda



45. K12 – körtetagos borda



46–47. K13 – körtetagos borda kis töredéke



48. K14 – körtetagos borda töredéke



49. K15 – körtetagos borda töredéke



50–51. K16 – körtetagos borda töredéke



52–53. K17 – nyíláskeret archivoltjának eleme



54. A K15 és K16 illesztése a pápai címeres zárókőhöz



55–57. K18 – bordatöredék
illetve a K3-as rétegekőhöz



58. K19 – bordatöredék



59. S1 – a hajó boltozatának réteggöve



60. S2 – élszedett szárkő



61. S3 – körtetagos borda



62. S4 – a hajóboltozat réteggöve



63. S4, S5, S6 – a hajó boltozatának réteggövei (?)



64. S8 – körtetagos borda töredéke



65. S9 – a hajó boltozatának rétegeköve



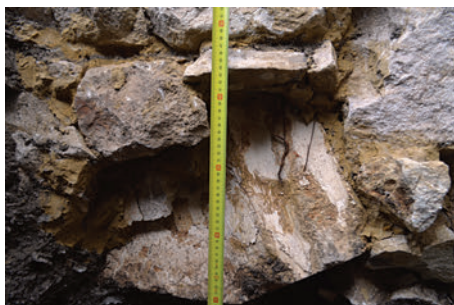
66. S6 – a hajó boltozatának rétegeköve (?)



67. S7 – körtetagos borda töredéke



68. S10 – körtetagos borda töredéke



69. S12 – a hajó boltozatának rétegeköve



70. S13 – a hajó boltozatának
indító rétegekőve



71. S15 – boltozati borda



72. S11 – bordatöredék



73. S14 – boltozati borda



74–75. Utolsó ítélet, töredékek a hajó északi oldalán



76. Pietà-ábrázolás,
falkép a diadalív déli oldalán



77. Krisztus-ábrázolás,
falkép a hajó déli oldalán



78. Kváderköbe karcolt lovag
a nyugati homlokzaton