

A KÖKÖSI UNITÁRIUS, KÖZÉPKORI TEMPLOM FELTÁRÁSA ÉS HELYREÁLLÍTÁSA

A mai Kovászna megye déli peremén, csaknem az Olt-Feketeügy összefolyásának szögletében helyezkedik el Kökös, az említett két folyóvíz között elterülő Szépmező déli szomszédságában. A falú nevét elsősorban a Feketeügy hídfőjénél 1849. július 2-án lezajlott, emlékezetes heves csata tette ismertté, melynek szomorú epizódja volt a Gáber Áron hősi halála.

A helység északkeleti, néhány méterrel magasabb szélén emelkedik a különálló harangtoronnyal rendelkező unitárius templom, amely 1954-ben tűzvész martaléka lett.

A templom jellegzetesen népies részletformáival, leginkább XVIII. századi eredetet mutatott. Megerősítette ezt a látszatot az 1716-os évszámmal ellátott déli bejáró, a hajó-szentély tagolás hiánya, az eléggé jellegtelen támpillérek, valamint egyébként meg nem vizsgáltan elpusztult kazettás famenyvezete. Nem tesz említést, örökbecsű leírásában a kökösi templomról a félköríves és csúcsíves templomokat egyébként különös gonddal részletező Orbán Balázs sem. Későbbi szakmunkák újra csak hallgatnak róla.

Ez egyébként jórészt érthető is, hiszen rendkívül érdekes kiképzésű reneszánsz stílusú déli bejáróját kivéve, a többi és tegyük hozzá, két illetve négy évszázaddal korábban épült műrészletei jórészt az utólagos vakolat alatt, vagy pedig a templom alapfalain belül illetve kívül a föld alatt rejtőztek.

Az 1954-es tűzvész nyomán tetőzet nélkül maradt templom falairól, az esővíz hatására s a kincs után turkálók kezenyomán egyaránt hullott a vakolat. Amikor 1960-ban először láttam a templomot, már látszottak a nyugati falak időközben esőtől részben lemosott falképmaradványai. A déli fal festett bélletű ablaka is részben kibontva tátongott, akárcsak az utólag sekrestye-bejárónak bizonyult, boltívvvel záródó „vakfülke“ az északi templomfalon.

Az első helyreállítási terven dolgozó Debreczeni László, amint szíves szóbeli közlése alapján tudom, már korábbi, középkori szentélyalapfal jelenlétét is feltételezte, azonban idő hiányában, kellő méretű kutatóárkot nem tudott huzatni, a templomtér keleti részében.

Az akkori Brassó tartomány építészeti tervezőintézete, jelen sorok íróját felhatalmazta a helyreállítást megelőző feltáró-munka elvégzésével.

Először a déli falon a korábbi kincskeresgélések nyomán részben már feltárt középkori ablak teljes kiszabadítására került sor. A méreteiben a környékbeli, gelencei és gidófalvi félköríves templomok ablakaihoz hasonlító,

de már inkább csúcsívben végződő ablak belső rézsűjét érdekes, négyszögekre osztott bélletfestmény borítja. A négyzeteket felváltva keresztvonalkázás illetve nyolcágú rozetták töltik ki.

Az ablaktól keletre, ugyancsak a déli falon sikerült megtalálni és feltárni a templom eredeti, lapos csúcsívben végződő, eredeti középkori bejáróját. Küszöbköve a mai szintnél 30 centiméterrel alább került elő. A bejáró kőkeretét szépen megmunkált faragott kövekből rakták ki. Felső, enyhén szabálytalan csúcsívét a könnyebben faragható édesvizi mészkőből (travertin) formálták ki. Figyelemreméltó, hogy az ajtó kőkeretének nyugati szélén, a feltehetően középkori vakolaton látható festéknyomok, a templom külső falát ékesítő falfestésre utalnak. Hasonló, de terjedelmesebb festéknyomok a gelencei templom XIII. századi hajójának déli falán is láthatók.

A kőkeret mögötti ajtómélyedés két oldalán megmaradt két oldalsó üreg a templom ajtajának belülről történő biztonságos bezárását biztosító keresztgerenda elhelyezésére szolgált. Teljesen azonos a szintén Kovászna-megyei Csernáton közelében emelkedő Ika-vár, valószínűleg XIII. században épült zömornyának első emeletén levő, eredeti bejáró belső kiképzése. Az amúgy is lőrészzerű, alig 17 cm. szélességű ablakokkal rendelkező kökösi templom ezzel a megerősített bejáróval, egyben védelmi funkciót is betöltött. Az ajtómélyedést felülről lezáró cserefa szemöldökdeszka, a vastag vakolatréteg alól is megszűnő felülettel került elő, ami alighanem egy XV. vagy még inkább XVI század eleji, ellenséges támadást követő dúlás emléke lehet.

A templom déli falának belső oldalán függőlegesen végigfutó falfestmény szegély, valamint a déli és északi fal rakásában egvaránt megmutatkozó törés, egyaránt arra mutatott, hogy a templom mai, keleti fele, utólagos eredetű, ezért annak belterületén egy, majd több kutatóárkot húztunk. Így bukkanunk rá a mai szint alatt 60—80 cm. mélységben a templom eredeti, félköríves záródású, tehát román stílusú szentélyének alapfalára. A szentélyalappalból félpillér-alapszerűen beugró kőrakás arra utalhat, hogy egy boltív vagy félpillér, voltaképpen apszisra és szentélynégyszögre tagolta ezt a szinten XIV. század előtti eredetre utaló épületrészt.

Ennek a lebontását követően épült tehát fel a templom mai keleti fele. Ez azonban még a XVI. század vége előtt meg kellett történnjen, amikor az így megnagyobbított templomot még a katolikus egyház szertartása szerint használták. Erre utal a megcsonkított felülettel és befalazva megmaradt, de eredeti helyén levő szentségtartó fülke kötőmbje. Ha e templom bővítése a protestáns korban történt volna, ami ezen a vidéken már a XVI. század folyamán bekövetkezett, aligha rakták volna vissza eredeti helyére a szentségtartót. További bizonyíték a szintén az északi falban levő s a gelencei templomban találhatóéhoz hasonló mécsstartó fülkék léte, főleg azonban a keleti falon, 1963-ban még látható módon megmaradt, kezelt ábrázoló falfestménytöredék, mely a helyreállítás során, sajnos megsemmisült. Ugyancsak a XVI. századi bővítéskor kerülhetett sor a templom falának mintegy másfél méterrel való magasztására is.

A templom északi falának alsó részén már megkezdett turkálás üregének további bontásával, újabb ajtókeret került elő. Ezt lapos homokkőből formálták, felül pedig részben keskeny téglával rakták ki, kissé szintén szabálytalan lapos csúcsívét. Az ajtó kis mérete (150×70 cm.), valamint az ajtó-

mélyedés külső elhelyezése arra utalt, hogy sekrestyébe vezető kijárat volt eredetileg.

Az újabb, kívül húzott kutatóárok fel is tárta a 60 cm. vastag sekrestye-alapfalat. Rendkívül érdekes, hogy a sekrestye nem a szentélyhez kapcsolódik, amint az általában szokás, hanem ami jóval ritkább, a templomhajóhoz. Minden jel szerint a templom építése és bővítése közötti időszakban készült. Egyrészt mert a sekrestyefal nem épült bele szervesen a hajó északi falába, másrészt mivel a hajó északi falának külső oldalán a ma is látható falfestmény töredékek a sekrestyefal csatlakozás alatt is folytatódnak. Egyedül a templom keleti felének mai végződése szokatlan, de nem egyedülálló a XVI. században. Részben hasonló a Garádi Sándor által 1930. táján feltárt nyéki romtemplom, általa szintén XVI. század elejéről valónak meghatározott szentély-záródása.

Ezeken a részleteken kívül egy fagerendás ajtószemöldökkel lezárt bejáró is előkerült a templom déli falán, a bővítés szakaszán. Ez alighanem a koragótikus ajtó XVI. századi befalazását követően a bővítéssel egyidőben létesített bejáró. Ezt azonban, valószínűleg mivel aszimmetrikus helyzetű volt, befalazták, s az épület déli falának közepén a még XIII.—XIV. századi falrész áttörésével helyezték el a mai bejárat kőkeretét. Ennek az átalakításnak eshetett áldozatul a második, kisméretű középkori ablak.

Ennek a mai bejárónak, sajnos rossz megtartású, három darabból álló homokkőkerete, a templom legérdekesebb építészeti eleme. Díszítése két oldalt lent, egy-egy már málladozó, akantuszlevelekből formált rozettával kezdődik, majd szintén reneszánsz ízlésű keretelés fut végig, hogy fent lapos ún. számárhátú csúcsívben záruljon a kőkeret. A Kőkösben ma is emlegetett hagyomány szerint, egy török fogságból hazatért katona munkája lenne a szokatlan záródású ajtókeret.

Felületes ránézésre azt is mondhatnánk, hogy voltaképpen egy korareneszánsz ajtókeret, melyet későgótikus elemként zár le a számárhátú csúcsív. A keret profilozása azonban teljesen idegen a gótikától, tehát egy kimondottan későbbi, valószínűleg a rajta levő évszámnak megfelelően 1716-ban készült, reneszánsz ízlésű munkáról van szó. A számárhátív pedig éppen úgy lehet török eredetű, mint a havasalföldi építészet formavilágából átvett elem (1. ábra).

Ezzel kapcsolatban említsük meg, hogy szintén a XVIII. századból, pontosabban 1785-ből való, a gidófalvi vártemplomnak szintén hasonló számárhátíves árkádos előcsarnoka s ismerünk egy a sepsiszentgyörgyi múzeumban őrzött, a Kézdi-vidéki Belafalváról szerzett, 1797-ben készült festett tulipántos ládat is, ahol az építészeti elemes festett felületet szintén hasonló csúcsívek zárják le. Másfelől ne lepődjön meg az olvasó az 1716-beli reneszánsz ajtó hallatán, amikor a XVIII. század, mint köztudott már javában a barokk, az érett barokk művészet kora; azonban a Kőkössel szomszédos vidéken (és másutt is) a népies reneszánsz még a XVIII. század közepén is erősen tartja magát. (1724-ből ismerjük például a közeli Kilyén református templomának kimondottan reneszánsz fogsoros ajtaját, 1750 körüli reneszánsz elemekben gazdag a szomszédos uzoni kastély.)

A tűzvést követő vakolatréteg lehullás nyomán láthatóvá vált falfestményrészleteket, több mint egy évtizeden át rombolták a légköri hatások. A templom helyreállítása, pontosabban a belső falak vakolása során az északi

és keleti falon levő rossz megtartású falfestménytöredékek sajnos tönkrementek. Megmaradt a nyugati falon levő nagy összefüggő középkori falfelület. Ezen a bejárattól északra lovas alakokra lehet következtetni, dél felől a hasonákból esetleg az Utolsó Itélet megjelenítésére. A déli falon a középkori ablakocská festett béléte, valamint az eredeti déli falon levő festményt keletről lezáró florális szegélydísz egyik részlete szintén látható. A külső falakon levő festményekből egyedül az északi oldalon maradt meg, geometrikus szegélydísz közelében három, a körzővel egykor előrajzolt dícsfénynek a vakolatba benyomódott vonala. Ezeknek egymáshoz viszonyított nagyságából és elhelyezkedéséből a Szent Családot ábrázoló festményre következtethetünk. A falfestmények konzerválása valamint közelebbi vizsgálata ezutáni feladat.

Az eddigiek alapján a kőkösi unitárius templom a XIII. század végén, vagy még inkább a XIV. század elején épülhetett. Kisméretű, egyetlen hajóból (7,3×6,3 m) és félköríves szentélyből (5,2×4,5 m) álló, a három méter magasságot alig meghaladó, keletelt templom volt; déli oldalán bejáróval, attól jobbra és balra egy-egy kisméretű ablakkal. Hasonló ablak lehetett a szentély déli falán is. Az időközben belül és legalább részben kívül is falfestményekkel díszített román-gótikus templom hajójának északi falához sekrestyét is építettek. Valószínűleg egy 1500 körüli tűzvészt követően, a szentélyt lebontották és a hajóval egyenlő szélességű nagvobb szentélyt építettek, miközben mintegy másfél méterrel megnövelték a falak magasságát. Ekkor épültek a nyugati épületsarkoknál valamint az épület-bővítés csatlakozási pontjainál emelt támasztópillérek. Ugyanakkor a gótikus bejárat is befalazták és a déli fal bővítési szakaszán biztosítottak ajtónyílást, amelyet a XVIII. század elején megszüntettek és a déli fal közepén nyitották meg a mai bejárati nyílást. Időközben a XVI. század második felében, a protestantizmus elterjedésekor, lerombolták a sekrestyét, ajtatát befalazták; a súlyosan megrongált falfestményeket és a szentségtartót pedig levakolták. A XVIII. század végén vagy a következő évszázad elején kaphatta a templom az árkádós portikusokat. Egy időre a nyugati karzathoz feljárati nyílást vágtak a déli falba, melyet utóbb szinten megszüntettek (2. és 3. ábra).

A leégett templommal kapcsolatban, a helyreállítási terv kidolgozásakor az akkori Brassói tartományi tervezőintézet műemlékvédelmi szakemberei, véleményünk szerint igen helvesen, a bővítés nélküli helyreállítás mellett döntöttek. Ennek tervét Debreczeni László dolgozta ki, amely biztosította a feltárt középkori részletek megőrzését és bemutatását. Meg kell említenünk, hogy a nyugati portikus lebontását célzó javaslatuk alighanem tévedésként született. A nyugati oldalon azonban egyszerű fakeretes bejáró van, a régi kőkeretes ajtó a déli, ma is meglevő kis előcsarnok mögött van (4. ábra).

A helyreállított templom belső terét a vargyasi id. Sütő Béla népművész által 1970—71-ben festett 112 virághimes kazettaszemi (tábla) díszíti, a menyhnyezetben, a karzatmellvédeken valamint a templom belső terének piacát körülvevő padok mellvédjein elhelyezve (5. ábra). Meg kell említenünk, hogy a datki, nagvajtai, felsőrákosi, vargyasi és más unitárius templomokba készített Sütő munkákat jelentőségben messze túlhaladja e népművész-család hagyományos, részleteiben változó, gazdagodó díszítő motívumvilágának ez a parádéja.

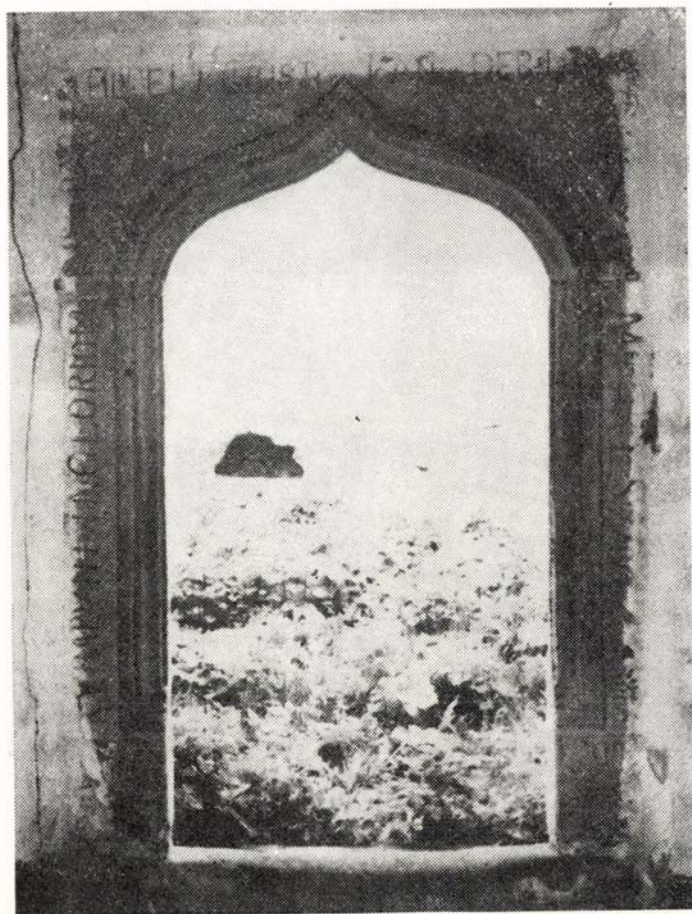
Fia, az ugyancsak Vargyason élő ifj. Sütő Béla népművész kezemunkája a pompásan kivitelezett szószékkorona, a stílusban hozzá közeledő szószékét pedig a Páván tanító Barabás Zsolt készítette.

A templom és a harangtorony közötti templomkert parkosított részében, mintegy félszáz, inkább a XIX. századi, rendkívül változatos anyagot képviselő, főleg népies sírkő-gyűjtemény fogadja a látogatót. A templom északi fala mentén a romosan megmaradt sekrestyefal látható (6. ábra).

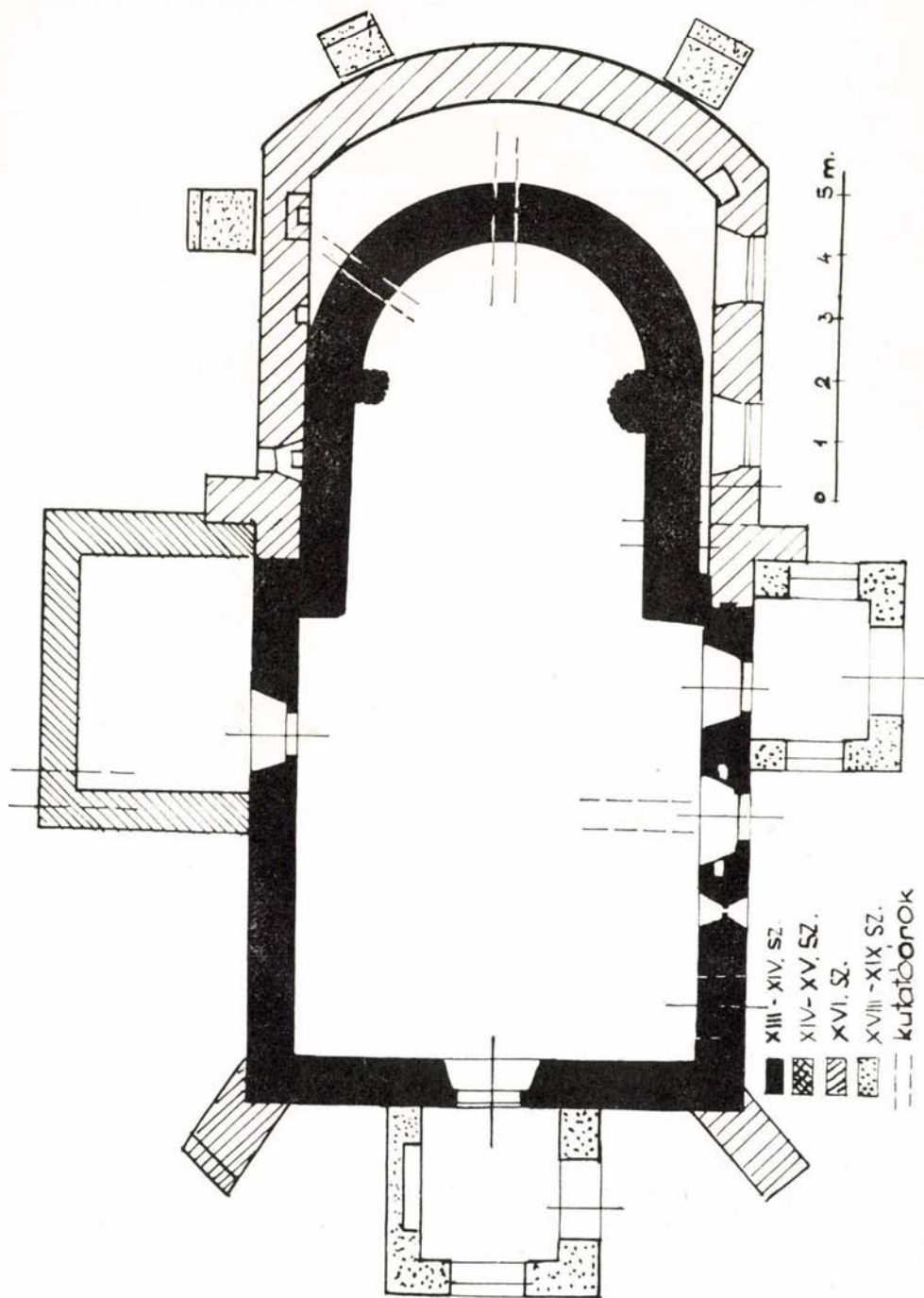
KÓNYA ADÁM



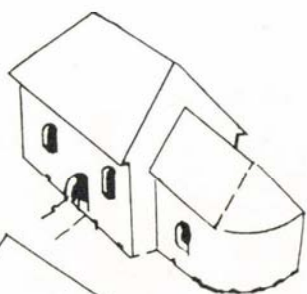
A helyreállított kökösi templom



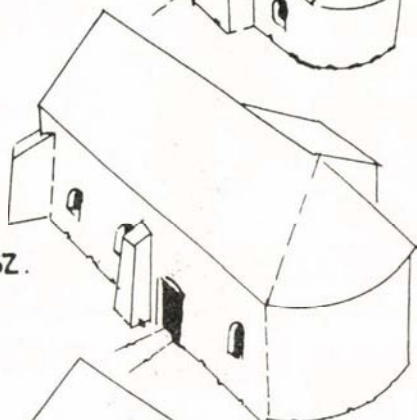
A déli reneszánsz kőajtókeret, háttérben a sekrestyebejárat kibontás közben (1961)



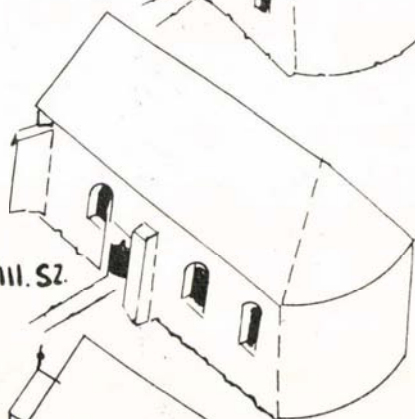
XIII- XIV. SZ.



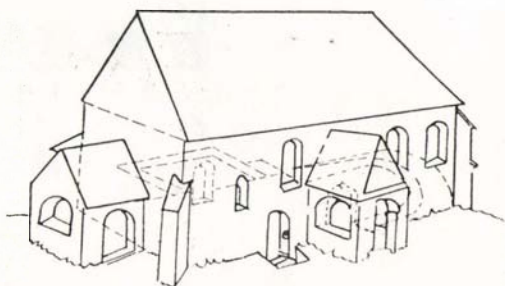
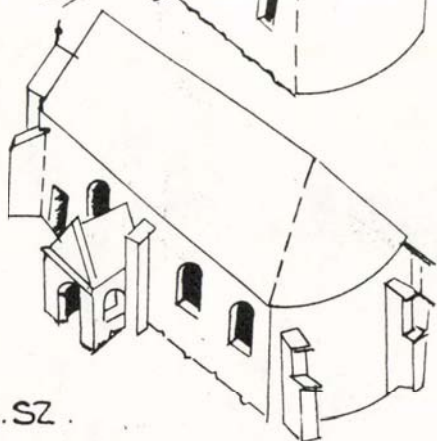
XVI. SZ.

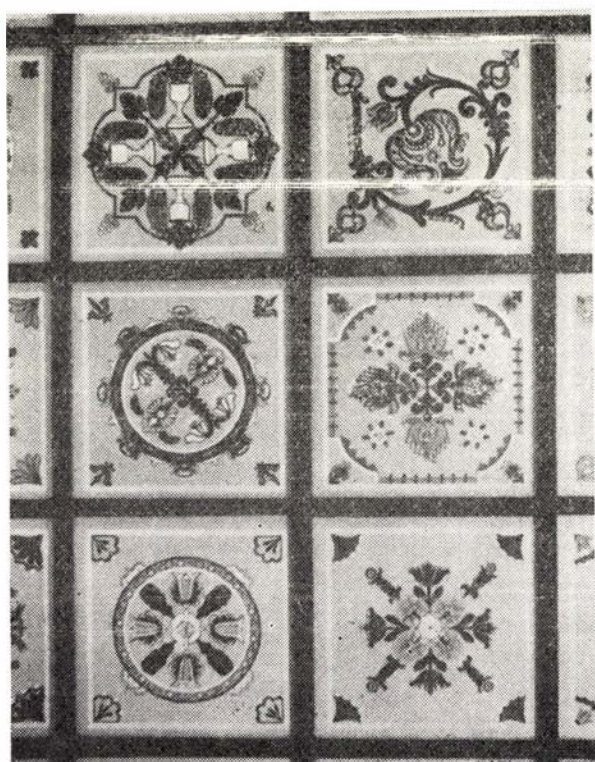


XVIII. SZ.



XIX. SZ.





Részlet az új kazettás mennyezetről

KIEGÉSZÍTÉSEK AZ ÉNLAKI ROVÁSÍRÁSOS FELIRAT MEGFEJTÉSÉHEZ ÉS MUSNAI DAKÓ GYÖRGY TEVÉKENYSÉGÉHEZ *

I.

ORBAN BALÁZS, a Székelyföld egyik lelkes és jeles múlt századbéli kutatója s alapos ismerője, egyúttal csodás tollú leírója, 1864-ben, nagy munkájához anyagot gyűjtendő, éber figyelemmel kutatta a székely rovásírás feliratos emlékeit. Énlakán (Inlăceni, Hargita megye) járva felfedezte az ottani unitárius templom festett kazettás mennyezetének egyik képes mezejében a híressé vált „énlakai rovásírásos feliratot“, művében adván egyúttal, sajnos hibás hasonmásban, annak SZABÓ KÁROLY tollából eredő, ARANY JÁNOS Koszorújának 1864. évi 22. számában közölt megfejtését is: ¹ *Georgyius Musnai*. Csak egy az Isten. *Deut(eronomium) VI.*²

Többen is megkísérelték megfejteni a feliratot. Minthogy e kísérletek irodalma, sőt minden egyes megfejtési kísérlet szövege is aránylag könnyen hozzáférhető,³ e levéltári kutatások alapján megteendő kiegészítéseket tartalmazó kis ismertetésünkben velük nem foglalkozunk. Csupán azt kívánjuk megjegyezni: minden egyes megfejtési kísérlet, a SZABÓ KÁROLYÉÉ egész csekély eltéréssel (l. fennebb) kivéve, megegyezik abban: az utolsó négy betűig terjedő rovásjegyek olvasata azonos (Egy az Isten *Georgyius* (vagy *Georgyius*) *Musnai*), a végső négy jegy feloldása körül azonban nézeteltérések mutatkoznak.

Kutatásaink alapján e négy jegyből álló rovásjegycsoport eddigi olvasatát kísérreljük meg helyesbíteni, s remélhetőleg véglegesen tisztázni is.

A felirat bőséges irodalmára támaszkodva a következőkben csak egészen röviden foglalkozunk a képmező szövegével. Ez, mint általánosan tudott, festett és mindössze két sornyi. A felső sorban jobbról-balra haladva 1+2+5 rovásjegyből alkotott és egymástól üresen hagyott közőkkel elválasztott három jegycsoport van. Ennek folytatásában, ugyancsak üresen hagyott kis közzel elválasztva a bibliai idézet kis betűs barátságos festett forrásmegjelölését olvashatjuk. A második sorban, az előbbihez hasonlóan, szintén üresen hagyott térközőkkel elválasztva, három rovásjegy csoportot látunk. Ezek jobbról-balra haladólag 8+6+4 rovásjegyből tevődnek össze. Az utolsó rovásjegy után pont van.⁴

Tekintettel arra, hogy az utolsó rovásjegy olvasatakor nyugodtan figyelmen kívül hagyhatjuk a PAKO, DeIAKO vagy JAKO, illetve IENLAKAN-DeIAK eN(lakán) megfejtést.⁵ a következőkben a DiÁK (DeÁK), D'AKON (DijAKOn) valamint DAKO átírás lehetőségeit vizsgáljuk meg.