

vében*. Bebizonyúlt, hogy ezek a $1\frac{1}{2}$ mm. hosszúságú fonalférgék voltak a halál okozói, melyeknek milliói lepték el a vékony belet a hasnyál-mirigy meg az epevezeték kivezető csövét.

DR. ÖRLEY LÁSZLÓ.

(Befejezése következik.)

* Norman d, Mémoire sur la diarrhé dite de Cochinchine. Archives d. Méd. Navale. 1877. — Továbbá: Du role etiologique de l'Anguillule Arch. d. Med. Nav. 1878. — Bava y, Compt. rend. 1876. okt. — Ugyanaz. Note sur l'Anguillula intestinalis. Gazzett. med. ital. 1878. 48. sz.

XII. A SZEGEDI „MAGYAR HÁZ”.

Sohasem éreztem örömet meg bánatot oly keresztülkasúl, mint a mult ősön, a mikor Szegedet egyik végétől a másikig átbolyongtam.

A jó magyar várost 1876-ban láttam utoljára. Akkor örömnépet ült minden ize: az országos kiállítás fényes napokat hozott derék, munkás lakosságára. Az ország négy sarkáról sereglett oda a nép a magyar ipar első sarjait megtekinteni s bizonyára nem volt ott senki, a ki örömtől eltelve, nem szemlélté volna a terjedelmes reáliskola termeibe egybegyűjtött iparkin- cseket.

Ott járt a kiállításon sok idegen is; az akkori Budapesten megtartott nemzetközi statisztikai kongresszus idegen korifeusai közül számosan betekintettek oda körútjokban, melyet széles Magyarországon, le Orsováig, tettek, és bizonyára nem maradt köztük egy sem, a kire annak a barátságos népnek öröme és lelkesült törekvése rokonszenvesen ne hatott volna.

Azután sötét napok következtek: jeges víz borította el tengerként a város egész területét, elhordva, elsüllyesztve házainak ezreit. A magasabban fekvő s szilárdan épült reáliskola termei megint megteltek — menekvőkkel, jajgatókkal. A panaszt azonban csakhamar munka váltotta fel: azt a nagy magyar várost, melyet a romboló ár végső enyészetbe látszott dönteni, meg kelle menteni, újjá kelle alkotni.

És a reáliskola megint benépesedett, azonban megint más népséggel, más munkával: a királyi biztosság műszaki osztálya és mérnökei foglalták el dísztermét s más helyiségeit, s onnét tervezik és vezetik az újjáalkotás nagy munkáját.

A ki ma Szegeden végig megy, minden lépten két ellenséges hatalom művével találkozik: ott az ár okozta pusztulás nyoma, — az összeroskadt házak, a kiszáradt fák, az elpusztított kertek; itt a fáradhatatlan emberi munka, az újraéledés zálogai, az új utcák, terek, középületek, házak, a híd. Ott a halál, itt az élet. Ezek láttára senki sem maradhat megindulás nélkül!

Szeged pusztulását már légszer leírták; örvendjünk, hogy ma már sokat, igen sokat lehet írni újraéledéséről; s a mit erről írhatunk, az legnagyobbrészt igen tanulságos is.

A ki a város felső végén a Tisza partján megáll, s alátekint a folyó mentén emelkedő városra, elragadó képet lát. A Tisza itt erős kanyarulatot tesz, a melynek oldalain az ég és föld mozog és reng az óriási munkától, építkezésektől. A folyó jobb partját kővel építik a budapesti partok mintájára. Igen szép és hatalmas egy mű. Ez a rakodó part már azért is oly szép, mert a város a folyó homorú oldalán terül el, úgy hogy egy pillantásra az egész Tiszasor végigtekinthető. A part hosszában épület gerendák erdeje mered az égnek: díszes

középületeket emelnek a part mentén. Odább, a város közepén, a régi szegedi vár romjai zárták el a várost a Tiszától. Most e romokat lebontják, s helyébe, a Tisza partján, terjedelmes parkot ültetnek, a melyben vajmi kellemes és üdítő lesz a nyári napokon a tartózkodás. A várnak egy ódon részletét, történeti emlékképpen, meghagyják.

Tovább roppant gőzfelhők emelkednek, s a folyót fagerenda-alkotmányok fedik: ott épül az új Tisza-híd. Távolabb terjedelmes gyár kéménye füstöl, s még odább, a magasban, fenn, a vasút szép hidja zárja be a látóhatárt, fel-alá sürgölődő sok gőzkocsijával.

A város belsejében régi térségeket szabályoznak, újakat kiszabnak s már egy-egy díszes épülettel beszegnek; köveznek, utat töltenek, csatornákat építenek, csöveket raknak le és minde- nek fölött lakóházakat építenek.

Ez a sokféle munka mind igen érdekes és tanulságos; különösen a két belső körűl, a melyek két gyűrűt képeznek a város külső és belső részei körül, azon esetre, hogy, ha a Tisza árja a nagy körtöltést keresztül szakítaná, a belső és legbelső városrészek még mindig védelmezhetők legyenek. A körútak már megvannak a normális magasságban; a köztűttük elterülő utczákat, udvarokat csak idő multával fogják egymás után feltöltögetni. Ezek a töltések adják meg Szegednek a *biztosságot*.

Figyelemre méltó a *csatornázás* is, a mely — egyelőre a város belső részében — hivatva van az utcák és lakóházak vizeit s szennyes anyagait a városból kihordani. A csatorna-hálózat mélyebbre esik, mint a Tisza közepe állása, a miért is magasabb víz-álláskor a csatornák tartalmát a Tisza partján épített gőzszivattyú-telep fogja a Tiszába beemelni. A csatornahálózat szerzi meg jövőre a *tisztaságot*.

A legfontosabbak azonban az újonnan épülő városban a *lakóházak*; főleg ezekről is kívánok jelen soraimban egyetmást elmondani.

Az árvíz Szegeden ezérnyi házat döntött halomra; a legégetőbb szükség volt ezek helyett újakat teremteni; hajlékot kellé nyújtani a szülővárosát elhagyni nem akaró népességnek.

Hogyha a lakóházak újjáépítésénél magára hagyják a népet, valószínűleg épen úgy építette volna fel házait, mint azelőtt: válykot vetett volna, a válygból kicsiny kamrákat rakott volna megint az iszapos föld fölé; — ellátta volna kicsinyke ablakkal, befedte volna szalmával és készen állott volna a város — a betegségek, az epidémiák számára; készen... egy újabb árvíz számára. De a népet nem hagyták magára.

A mint az árvíz hullámai az elpusztított városról elvonultak, az országos egészségügyi tanács programmot készített Szeged újjáépítése tárgyában. Ezen programmban első és fundamentális elvül azt javasolta a tanács, hogy az újonnan építendő házak számára mintatervek készíttessenek, melyek az egészség és életbiztosság követelményeinek inkább megfeleljenek, mint az addig szokásos építkezések. Czélszerű és egészséges lakóházakat emeljenek az új Szegeden, hogy ekként a népesség egészségét, erejét, munkabírását a jövőre inkább megóvják; — továbbá, hogy egyúttal mintául szolgálhasson ez a hamvaiból ébredő város az egész Alföld városai és községei számára, melyeknek építkezése ép oly czélszerűtlen s egészségtelen, a milyen a szegedi házaké volt az árvíz előtt.

Azok a jeles férfiak, kiket az újjáalkotás élére állítottak, teljesen ugyanilyen elvekkal eltelve, nyúltak a munkához, s megteremtették a szegedi mintaházakat, azokat a szép „magyar“ házakat, a melyek megérdemlik, hogy az egész ország megismerje őket.

Gondoljuk csak meg, milyen nagy jelentősége van az ember kényelme, egészsége, elégedettsége szempontjából a lakóháznak, annak a szobának, a mely-

ben életének felét, kétharmadát kénytelen eltölteni. Gondoljuk meg, hogy milyen kényelmetlen és egészségtelen az olyan alacsony vályog-kunyhó, a melyet odatapasztottak a nyirkos föld felületére, hogy alig látszik ki a földből. A nedvesség felszívárog a vályog-falakba s mindenkorra dohossá teszi a házat; a záporosó befoly a pitvarba, s a ki a konyhaajtón kiteszi a lábát, egyenesen sárba lép. Alacsony annak a háznak az ajtaja, hogy csak meghajolva lehet belépni; alacsony a menyezete, hogy alig mer a jól termett ember benne felgyenesedni. Kicsiny az ablaka, hogy eleven napsugár, tiszta világosság alig fér be rajta, és mind e miatt bűzös, dohos a levegője, hogy utálat az orron, a szájon át a tüdőbe beszívni.

Elégsgés az józan gondolkodásra utalni, nem is szükséges az egészségtudomány szakszerű bizonyítványaival előállani, hogy belássa mindenki az ilyen kellemetlen, kényelmetlen lakóház ártalmasságát; gyengíti az a szervezetet, a melynek világos szobára, tiszta levegőre, száraz falakra van szüksége, s a mely a bűzhődtsötét szobában elsatnyúl, a nyirkos levegőben fertőző betegségek, váltóláz, vérhas, bélhurut s egyéb betegségek martaléka lesz.

És csodálkozzunk azon, ha az olyan lakóházakban a népesség szíve és lelke elkeseredik? Legyen ott vidám, mikor komorságra nógat benne a sötétség? — Legyen ott szelidebb és simább a módja, mikor durvaságra készíti a bűz meg a piszok? — Legyen ott elégedett és házias a lakos, mikor borsódzik a teste a nyirkos, hideg ágytól, rubától, falaktól, padlótól?

Pedig ilyen volt Szegeden az árvíz elsöpörte házak legnagyobb része, valamint ilyen most is még a köznépek, a milliónknak a lakóháza az ország legnagyobb részében, kivált az Alföldön. Ritka az az alföldi ház, a mely ne volna dohos szagú a nyirkos falaktól s padlózattól; ne volna sötét és légtelen, az apró ablakoktól. Ha belép

az ember az alföldi szobába — kivált a jobbmódú vendégszobájába, a melyet szépen becsukva tartanak naphosszant — kellemetlen penészszag üti meg az orrát, a melyet alig bír megszokni; s ha megvetik számára a jó puha ágyat, alig mer belefeküdni, mert jég-hideg a nedvességtől, s szintén dohos szagú a nyirkos falaktól.

Ezek a nedves s légtelen lakások a főokai a nép egészségtelen voltának, — ezek okozzák főleg a gyermekek betegeskedését, elsatnyulását.

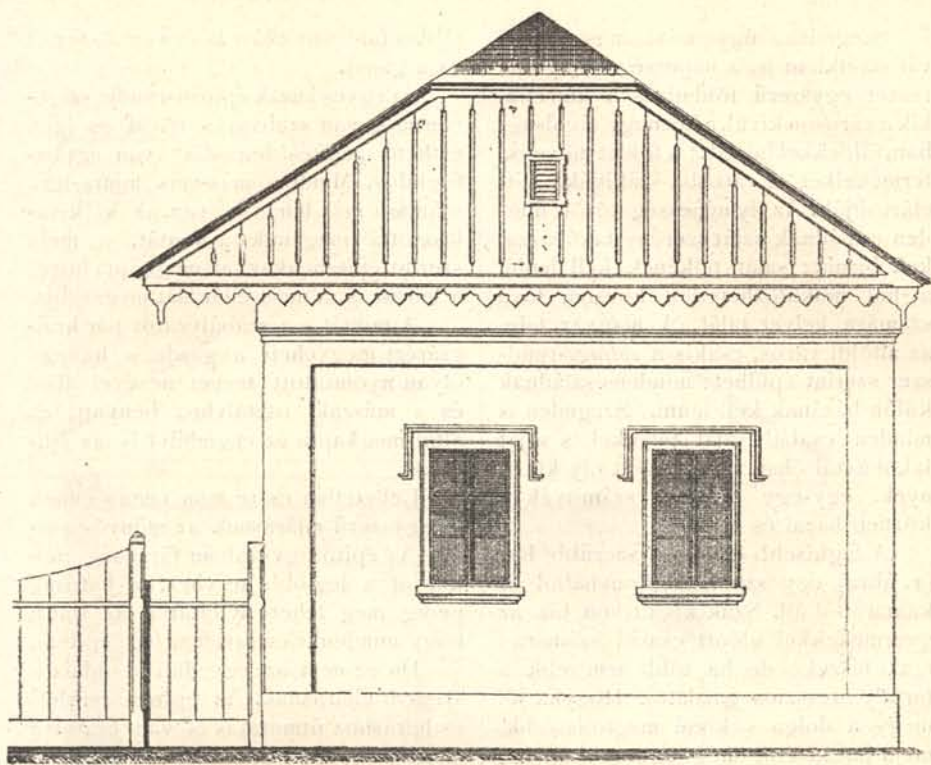
Az árvíz tabula rasa-t állított elő Szegeden. Ott volt a sok ezernyi nép egyszerre lakóház nélkül. Magyarországon alig volt még idő és hely, a mikor és a hol egyszerre annyi lakóház emeléséhez fogtak volna mint most Szegeden. Ezt az alkalmat fel nem használni arra, hogy a régi egészségtelen házak helyett egészségeseket állítsanak oda, bűn lett volna.

Szeged újjá építői előtt az az eszme lebegett első sorban, hogy a népnek *egészséges* lakóházat biztosítsanak. De másra is tekintettel kelle lenniök: arra, hogy a ház netán mégis bekövetkezhető új vízáradás esetén ne legyen oly védhetetlenül elveszítve, mint a régi vályogházak, hogy a házak *szilárdak* legyenek, — végre kiváló tekintettel kelle arra lenniök, hogy az új ház *olcsó* legyen, s a nép *szokásainak* bizonyos mértékig megfeleljen.

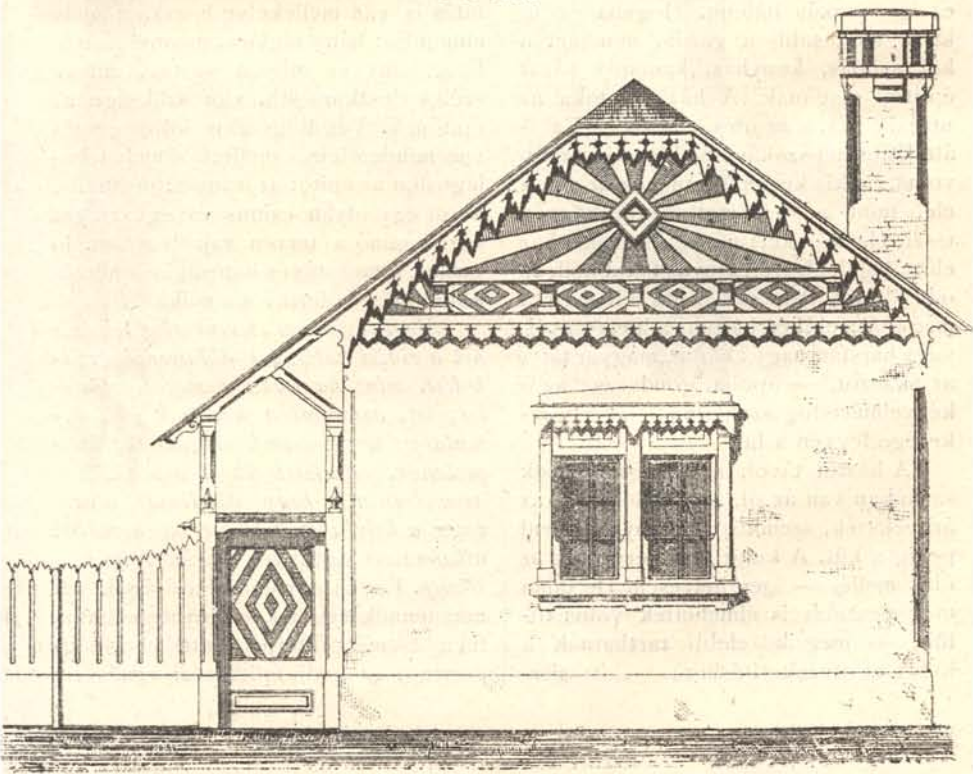
Ime itt vannak az elfogadott mintaházak; ismerjük meg őket.

A kir. biztosság műszaki osztálya számos normál-tervet készített, a legyszerűbb egy-szobás, két szobás háztól a díszesebb úri lakokig. Én csupán előbbiekről akarok itt szólni, mert azoknak tulajdonítok legnagyobb közegészségügyi jelentőséget.

Az 1. és 2. ábrában előtüntetett két ház az új Szeged legegyszerűbb lakóházának tervezetét mutatja. Ilyen házak csupán a városnak külső — persze kiterjedtebb — részében épülhetnek, s a köznép számára rendelvek. *Ilyen új ház Szegeden eddig 700 épült.*



1-ső ábra.



2-ik ábra.

Szegeden, úgy mint más alföldi városainkban is, a népesség túlnyomó részét egyszerű földmivések képezik, kik a városon kívül, néha nagy távolságban, földeikkel bírnak; a földet művelik, termékeiket a városba szállítják, s itt elárúsítják. Az ily népesség között minden családnak saját szerény lakóházzal kell bírnia; saját telkének kell lenni, a hol nélkülözhetetlen kocsija, lova számára helyet talál. A magyar falu, az alföldi város, csakis a *cottage*-rendszer szerint épülhet: minden családnak külön háznak kell lenni. Szegeden is minden család saját telekkel s saját lakóházzal óhajt bírni, azért oly kicsinyek, egy-egy családra számítvák a köznép házai és telkei.

A legkisebb és legegyszerűbb ház (1. ábra) egy szobából, konyhából és kamarából áll. Szűk kis otthon biz az gyermekekkel áldott család számára; igazi fészek; de ha több nem telik a fertály szessziós gazdától. Hogyha jól megy a dolga s kissé megtollasodik, majd hozzá épít még egy szobát, — folytatja a házat be az udvar felé. Már ez így szokás nálunk. Hogyha pedig kissé módosabb a gazda, mindjárt a két szobás, konyhás, kamarás házat építteti magának. A ház homloka az utcára néz, s az utcát beszegi. Ez is általános népszokás; pedig talán szebb volna, ha kis kertet ültetnének az ablak elé, mint a délnémetországi köznép teszi. Ha már kert nincs a szegedi ház előtt, legalább szép árnyas fákat kellene oda ültetni. Minden gazda ültessen a maga háza elé két, három vadgesztenyét, vagy hársfát, vagy akár a „magyar fát“, az ákácot, — ápolja, gondozza; az ő kényelmére fog szolgálni, — az ő büszkesége legyen a fa.

A háztól távol, a telkecske másik sarkában van az ól, az istálló, meg az árnyékszék, szemközt a konyhaajtóval pedig a kút. A kutat nem tervezték az ólak mellé, — igen helyesen. De talán még meszebb is elmehettek volna tőlük, — még közelebb tarthatnák a kutat az utcakerítéshez; — itt tisz-

tább a föld, innét távolabb van a szemét és a ganaj.

Az egyes házak építési-rendje szigorún meg van szabva, s rövid és igen érthető „építési leírásba“ van egybefoglalva. Minden más-más minta-terv számára más leírás is van. A ki kiválasztotta magának a mintát, a mely szerint építeni akar, az megkapja hozzá a leírást is, a mely eljárását megszabja.

A mintát s a szabályzatot pár krajczárért megveheti a gazda, s ha egy olyan nyomtatott tervet nevével aláír és a műszaki osztályhoz benyújt, ez által megkapta az engedélyt is az építésre.

Lehetetlen észre nem venni ennek az egyszerű eljárásnak az előnyös voltát. Az építő úgyszólván fáradság nélkül jut a legjobb tervhez, a hatóság pedig meg lehet nyugtatva az iránt, hogy mindenki észszerűen fog építeni.

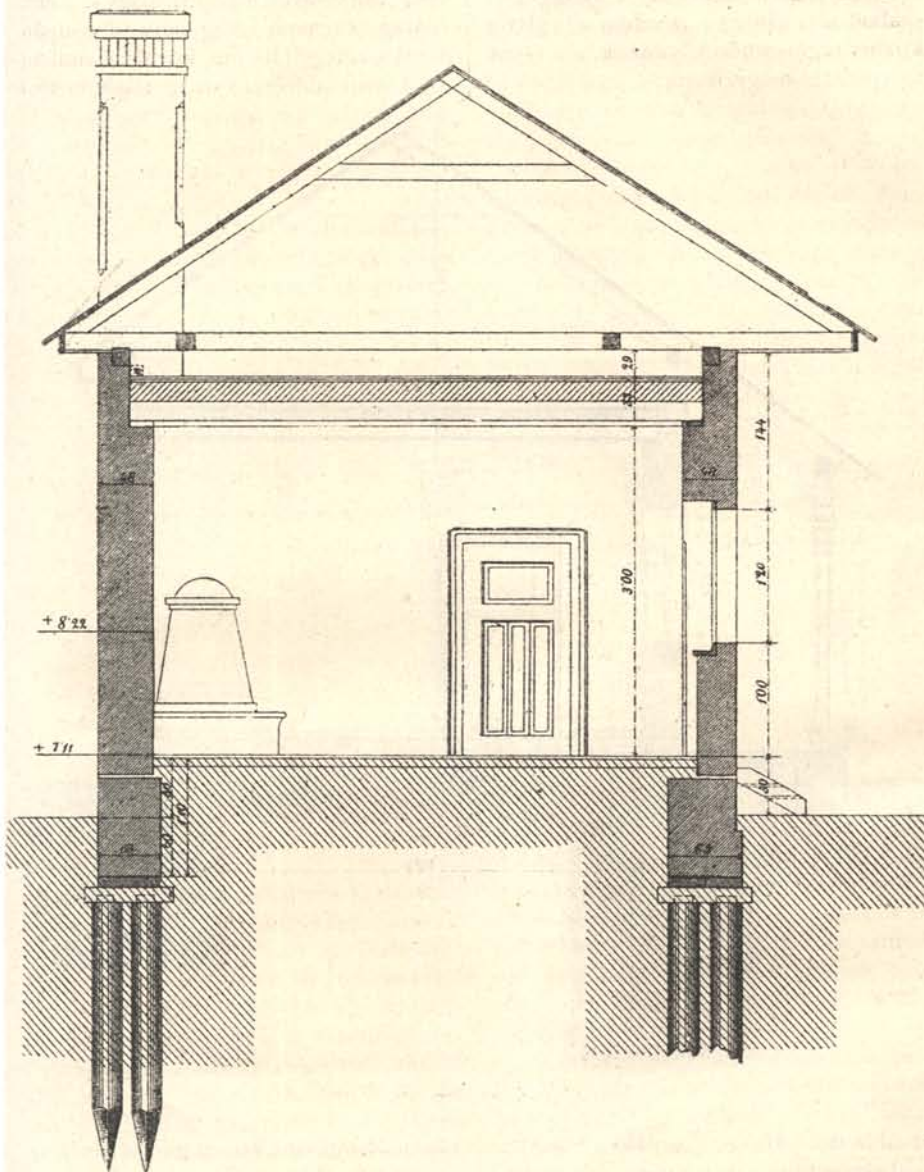
De ez nem az egyedüli jó oldala a szegedi eljárásnak. Az építési tervhez és leíráshoz útmutatás is van csatolva arra nézve, hogy miként építhet legczél-szerűbben valaki; sőt részletes kimutatás is van mellékelve hozzá, a mely elmondja: hány téglára, mennyi szarúfára, hány és milyen vastag, milyen széles deszkára stb. van szüksége az építőnek. Végül gondos költségvetés van minden leírás mellett, a mely felvilágosítja az építőt az iránt is: mennyibe kerül egy olyan csinos és egészséges ház, a minő a terven rajzolva van. Jó tanács, útmutatás és hatósági ellenőrzés költségezés és huzavona nélkül!

Meggyőződésem szerint alig tehetnének a vidéki hatóságok áldásosabb intézkedést, mint ha ezeket a szegedi mintaterveket, valamint a hozzájuk való útmutatást megszereznék maguknak; szétosztanák, elterjesztenék a nép között s azon lennének, hogy mindenütt olyan, vagy a helyi viszonyok szerint hozzájuk alkalmazott tervezetek szerint építsen a köznép. És ha a vidéki hatóságok ezt nem tennék meg, a kormány ragadhatná fel az eszmét; ő terjeszthetné el ország-szerre a szegedi építkezési rendszert

ő honosíthatná meg az egészséges és olcsó „magyar házat”.

És milyen ez a ház? Leírom.

A szegedi házat legelőbb is biztos alapokra kell építeni; — a legolcsóbban levert fa-czölöpökre fektetett rostély-



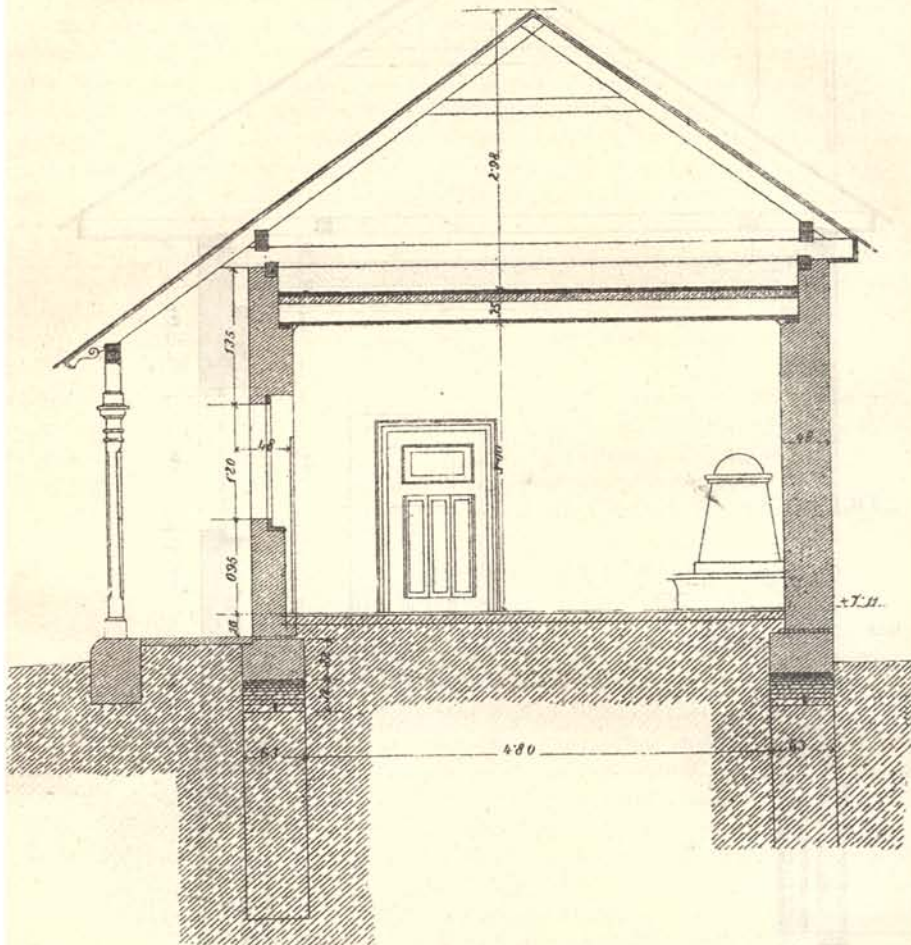
3-ik ábra.

lyal, rácsozattal kapják meg ezt a biztos alapot. A 3. ábrán igen jól látható a czölöpök berendezése. — A tehetősebb falazott oszlopokra épít (4. és 5. ábra).

A rácsozat színe 6'01 méterrel fekszik magasabban a Tisza 0-pontjánál. A rácsozatra építik az alapfalakat, még pedig téglából, mészhaba-

rékkal. Ez az alapfal 2'04 méternyire emelkedik fel, s itt van az ablak alsó párkánya. Ezen magasságon felül (8'05 a Tisza 0-pontja fölött) vályoggal is szabad már építeni, azonban a vályog között téglapillérek vannak, a melyek az épületet megerősítik.

A felemelkedő nedvesség ellenében vízmentesítő réteget kell építeni a falba, a mely abból áll, hogy egy réteg szurok, vagy aszfalt-papir, vagy 2 cm. vastag cement-réteg, avagy csupán deszka-réteg (?) fut körül a falban s az alsó falrészeket a felsőbbektől



4-ik ábra.

elválasztja. Ez az izoláló réteg a leghelyesebben bizonyára a szobapadlózat szintjén volna alkalmazandó és nem fölötte.

A szobapadló a 0 fölött 7'11 méter magasban fekszik, s egyáltalán 60 centiméterrel magasabban, mint a mennyre az udvart, utczát majdan fel fogják

tölteni. Ez az emelkedett padló, továbbá az izoláló réteggel ellátott fal minden bizonynyal szárazabbá és így egészségesebbé fogja tenni az új szegedi házakat, mint a minők a régiek voltak.

Még hasznosabb a falak és a szobák szárazsága szempontjából, hogy a lakó-

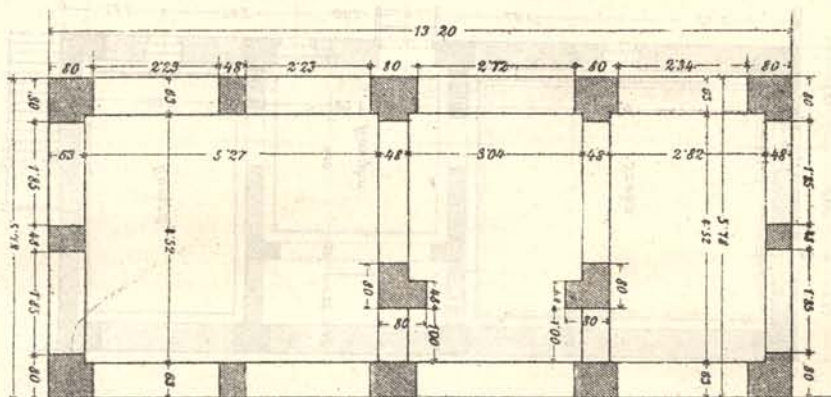
szobát egyáltalán pincze fölé építik*. A pincze fölé épült szobák sokkal szárazabbak és ez okból egészségesebbek, mint a csupasz földön fekvők. Azelőtt nem igen építhettek Szegeden pinczéket, mert a földárja majdnem hogy a szoba padlójáig felszállott. Az új házakban azonban építhetnek már bizvást, mert ezek magasra feltöltött talajon fekszenek, a hol már nem jár a talajvíz.

A szegedi házban a szoba világos, barátságos, az ablakok elégséges felületet adnak a Nap sugarai, a világosság bejuthatására. A 3 méternyi szobamagasság nem sok ugyan, de, tekintettel a hideg télre meg a tüzelő anyag

drágaságára, elfogadható. Az egész szoba területe 23·8—25·8 négyzet méter és köbtartalma 75—80 köbméter (l. a 6. ábrán) a mi kisebb család számára kielégítő. A köznép egyébként a konyhát és a kamarát is rendszeren felhasználja hálólhelyül.

Nagy előny a deszkapadlózat; az teszi tisztává, otthonossá a szobát.

A legnagyobb figyelmet a szoba berendezésében a kályha érdemli. Szegeden az ott szokásos terjedelmes boglyaskályhát hagyták meg, a mely a szobának jelentékeny részét elfoglalja; köröskörül padkája van, a melyen, báttal a nagy búbos kályhához dőlve, örömet elüldögél



5-ik ábra.

őrege-aprja, meg a cizmos kandur is. Ezek a nagy kályhák kényelmesek, sőt, minthogy szalmával is fűthetők, Szegeden talán nélkülözhetetlenek is. Mindazáltal nagy hiányuk az, hogy a levegő megjavítására, a szellőzésre, keveset használnak, mert kívülről fűttenek és nem benn a szobában. Belül fűteni persze nem igen lehet a kályhákat; ez szemetet okozna, tűzveszélyes lenne

* A rajzokban a szobák alatt nincs pincze. A szegedi műszaki osztály vezetője, Lechner Lajos tanácsos úr azonban levélben arról értesít, hogy mindenütt, a hol a telkek fekvése mélyebb, pincze jön a lakószoba alá, a mely azonban ritkán van beboltozva, hanem csupán úgynevezett csapos gerenda-tetőt kap.

s akkor a kályha szájában holmi apró sütést főzést nem is végezhetnének. Talán lehetne egyéb nyílást készíteni a szobából a kályhához? A szegedi építők talán kitalálnak módot a szellőzésre is.

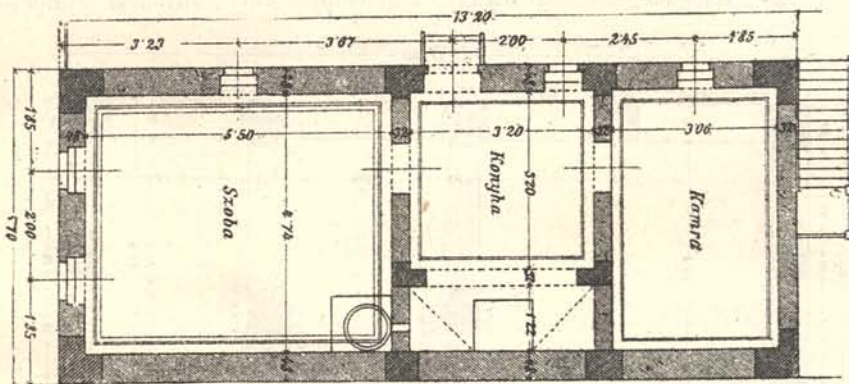
A németországi munkásházak némelyikében szokásos takaréktűzhelyeket és kályhákat, a melyek a konyhában sűtnek, főznek, míg elszálló forró levegőjükkel a szobát melegítik, (nyáron a szobamelegítés kizárható) Szegeden nem alkalmazták. Belátom jól, hogy a mi szokásainkhoz nem igen alkalmazhatók; azonban a legszegényebb néposztály számára talán megpróbálhatnák, mert igen gazdaságosak.

A szegedi ház konyhájával a szerényebb gazdasszony meg lehet elégedve; terjedelme mintegy 15 négyzetméter. A konyha hátulso része tartalmazza a nyílt tűzhelyet, vagy a takaréktűzhelyt, — ide nyílik a szoba kályhájának szája is. A füst a konyha hátulso része fölött épült tágas füstfogóba megy, s csak innét jut a kéménybe; ezt a füstfogót szalonna-, sonka-füstölésre igen jól használják.

A konyhának csak sárpadlója van. Jobb lenne, ha legalább is téglával borítanák be; tisztább és egészségesebb lenne a konyha, s a költség igen jelentéktelen volna. A ka-

marát illetőleg szintén kívánatosnak tartanám a téglapadlót.

A mint a rajzokból láthatjuk, a ház előtt földött, nyílt tornácz fut végig. E nélkül a földműves gazda számára való ház alig is képzelhető. A szegedi fel is használja ezt a tornáczot: ott akgatja fel vérpiros paprikáját szárogatás végett. Idővel talán majd talál jobb helyet, valami földött pajtafélét erre a célra; akkor majd visszaadja a tornáczot saját rendeltetésének: hogy ott a családtagok a szabadban, fedél alatt üldögélhessenek, a férfiak eltanácskozva a teendő munka fölött, az asszonyok fonogatva, varrogatva s a gyer-



6-ik ábra.

mekek játszva, zsbongva, fecskéktől körülrepedve.

Ez a szegedi új ház. Alig kell mondanom, hogy a jobbmódu ennél szebb, jobb s nagyobb lakóházat építhet magának, a minőt már a 2-ik ábra is feltüntet, a mely háznak már két lakószobája van. Annak a kevés szükségletnek azonban, a mely a szegényebb sorsú földműves előtt általában fölmerül, és az egészség lehangosabb követeléseinek a leirt ház megfelel; — de megfelel az bizonyára még a szegényebb sorsú ember erszényének is, mert egy olyan ház, a melyet az 1. rajz ábrázol, összesen csupán mintegy 920

frtba kerül, a melyből munkabérre 320 frt. van számítva. Ezt a munkát pedig a gazda legnagyobbbrészt vagy önmaga végezi, vagy atyafiságával végezteti, a kinek azután ő is segít a tűzhelynek újból megalapításánál.

Így épül Szeged minden részében. Benn a város belsejében a szép Tiszapart, az úri lakok, szép középületek díszessé fogják tenni, — künn, a külvárosokban az egyszerű és izléses házak barátságossá és mosolygóvá. Ki ne hinné, ki ne reménylené ezek után, hogy Szeged a jövőben nem csak szebb, de *egészségesebb* is lesz mint eddig volt!

FODOR JÓZSEF.



Creative Commons License Deed

Nevezd meg! - Így add tovább! 3.0 Unported (CC BY-SA 3.0)

Ez a [Legal Code \(Jogi változat, vagyis a teljes licenc\)](#) szövegének közérthető nyelven megfogalmazott kivonata.

[Figyelmeztetés](#)



A következőket teheted a művel:

szabadon másolhatod, terjesztheted, bemutathatod és előadhatod a művet

származékos műveket (feldolgozásokat) hozhatsz létre

kereskedelmi célra is felhasználhatod a művet

Az alábbi feltételekkel:



Nevezd meg! — A szerző vagy a jogosult által meghatározott módon fel kell tüntetned a műhöz kapcsolódó információkat (pl. a szerző nevét vagy álnévét, a Mű címét).



Így add tovább! — Ha megváltoztatod, átalakítod, feldolgozod ezt a művet, az így létrejött alkotást csak a jelenlegivel megegyező licenc alatt terjesztheted.

Az alábbiak figyelembevételével:

Engedély — A szerzői jogok tulajdonosának engedélyével bármelyik fenti feltételtől [eltérhetsz](#).

Közkinccs — Where the work or any of its elements is in the [public domain](#) under applicable law, that status is in no way affected by the license.

Más jogok — A következő jogokat a licenc semmiben nem befolyásolja:

- Your fair dealing or [fair use](#) rights, or other applicable copyright exceptions and limitations;
- A szerző [személyhez fűződő](#) jogai
- Más személyeknek a művet vagy a mű használatát érintő jogai, mint például a [személyiségi jogok](#) vagy az adatvédelmi jogok.

- **Jelzés** — Bármilyen felhasználás vagy terjesztés esetén egyértelműen jelezned kell mások felé ezen mű licencfeltételeit.