

A hatalom hálója

*Bozsonyi Károly–Horváth Zsolt–Kmetty Zoltán**

HUNNET – 2011.10.21.

MTA Szociológia Intézet – Könyvtár szoba

***Supported in part by the European Union and the European Social Fund, Grant No TMOP 4.2.1./B-09/1/KMR- 2010-0003.**

A vadászat és a hatalmi elit

- A vadászat kitüntetett szerepet kapott a szocializmus kori magyar elit életében (is).
 - Majtényi 2008, 2009/Zoltán:1996
- Azt, hogy ki kivel vadászhatott, ki milyen vadat lőhetett ki, szigorúan hierarchikus rend szabályozta.
- A vadászatok megszervezésénél egyrészt figyelték arra, hogy kit (és hányszor) hívnak meg, másrészt a kísérő hivatásos vadászok azt is felügyelték, hogy ki milyen vadat lőhet le.
- Ebből következően az együttlövés ténye – és a lőtt vadak trófeáinak pontszáma, minősítése – politikatörténeti adalékokkal is szolgál, és lehetőséget nyújt a hatalmi elit strukturálódásának vizsgálatára.

Adatok

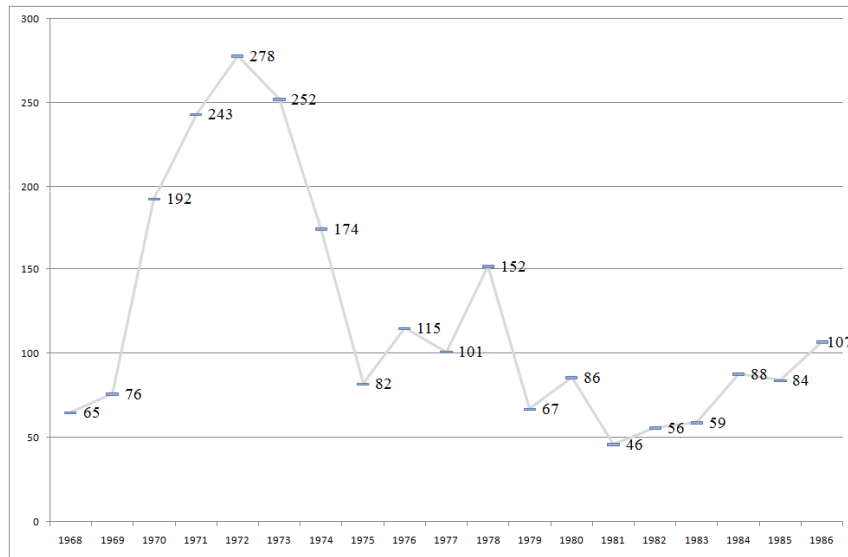
- **Az elemzés alapját az Egyetértés vadásztársaság 1968–1986 között készült *trófeabemutatói* adják.**
 - gímszarvas- és a dámvadelejtések adatai
 - A trófeabemutatók alapján 2323 nagyvad lelövését lehetett rekonstruálni
 - A lőlap tartalmazta az elejtő nevét, az elejtés idejét és helyét, egyes esetekben az agancs ágszámát, súlyát, a vadfajtát, a trófea nemzetközi pontszámát, Nadler-pontszámát és azt, hogy érmes volt-e a trófea (bronz, ezüst, arany).
 - A más forrásokból származó adatok összevetéséből és egyes akkori közreműködőkkel történt beszélgetések alapján azt mondhatjuk, hogy az összesített trófeabemutató a trófeaelejtések szempontjából érvényes adatforrásnak tekinthető.

Főbb vadászok

- A 2323 nagyvad elejtése 152 szereplőhöz köthető. A kilövések száma azonban nagyon ferde eloszlást mutat. 46 személynél csak egy vad elejtése van feljegyezve, és a vadászok felének (77 fő) öt vagy kevesebb kilövés köthető a nevéhez.
- A táblázatban a top10 vadász látható a lelőtt vadak száma alapján. Az első Fock Jenő – 1967–1975 között miniszterelnök – egymaga 106 vadat lőtt ki, a második Veres József (1959-től az MSZMP Központi Bizottságának tagja volt egészen a testület 1989-es megszűnéséig) 83-at, a harmadik Aczél György, a korszak névadó kultúrpolitikus és emblematisz figurája pedig 71-et.

Név	Lelőtt vadak száma
Fock Jenő	106
Veres József	83
Aczél György	71
Timár Mátyás	65
Szűcs Ferenc	62
K. Papp József	58
Cseterki Lajos	57
Papp Lajos	53
Losonczi Pál	52
Gergely István	51

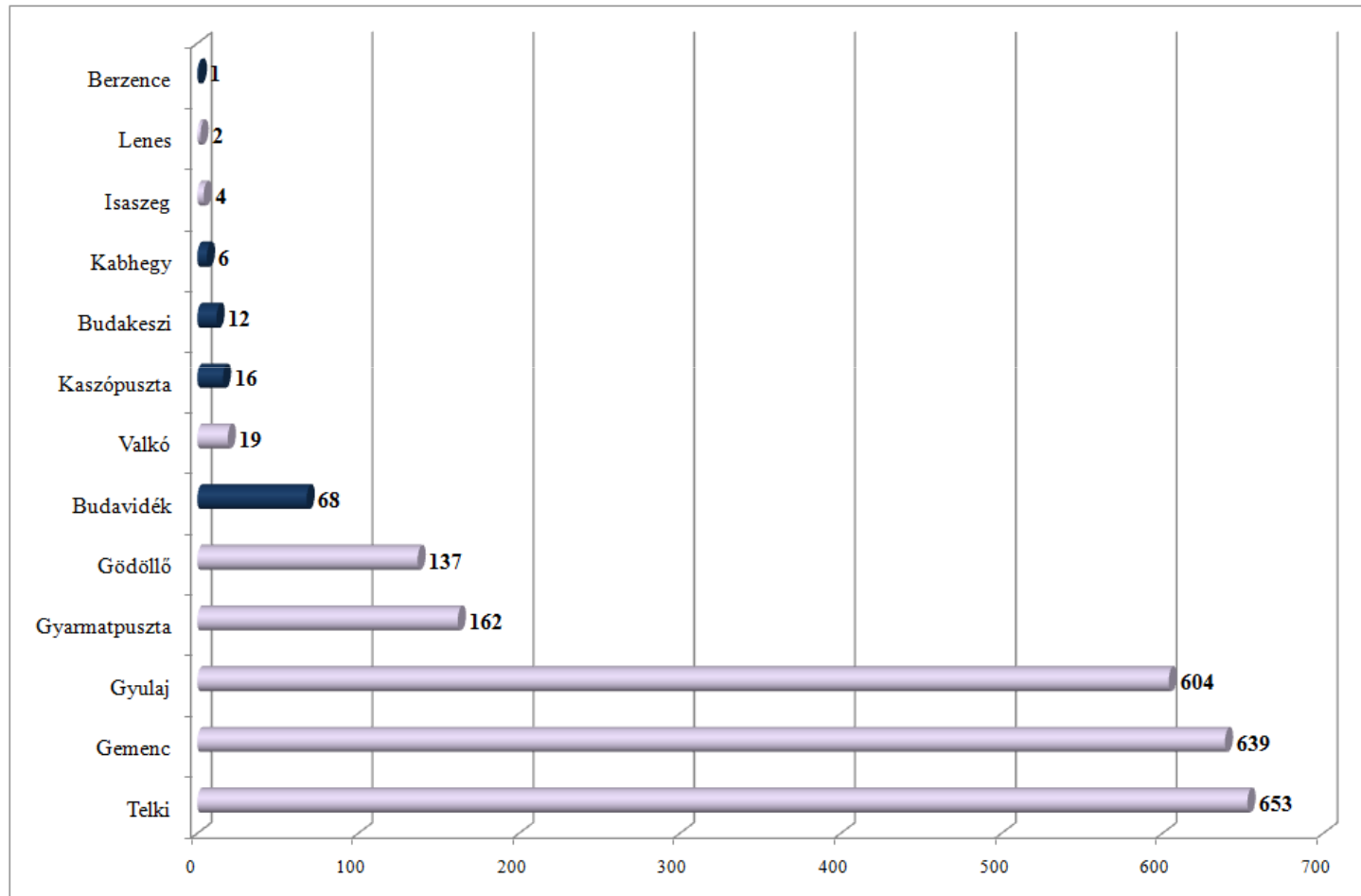
Időszakok



- **3 időszakra bontottuk a periódust**

- Az első időszak az 1968–1974 közötti periódus, ez tartalmazza a legtöbb vadászatot – az összes elejtés 55 százalékát
- A második korszakot 1975–1979 közé helyeztük, ebbe az időszakba a vadászatok 22 százaléka tartozik. 1975-ben tartották a XI. pártkongresszust, és ettől az évtől vette át – mintegy a konzervatív gazdaságpolitikai fordulatot szimbolizálva – a miniszterelnökséget a gazdasági reform hívének tekintett Fock Jenőtől Lázár György
- A harmadik időperiódus az 1980 utáni szakasz – a vadászatok 23 százaléka esett erre a korszakra; 1980-ban volt a XII. pártkongresszus, ehhez igazítottuk az utolsó cezúrát.

Helyszínek



Network megközelítés a történettudományban

- A hálózati megközelítés nem ismeretlen a történettudományban sem
 - Lásd pl: Mediciek felemelkedése
 - Padgett–Ansell 1993
 - Mo-n főleg szociológusok vizsgálnak történettudományi kérdéseket hálózati módszerekkel
 - Albert–Dávid–Kőrösi 2000, Sík 2001, Cserpes 2012
- Elemzés célja: (részben) hálózatkutatói módszereket felhasználva bemutassuk a vadászaton keresztül a hatalmi elit struktúráját

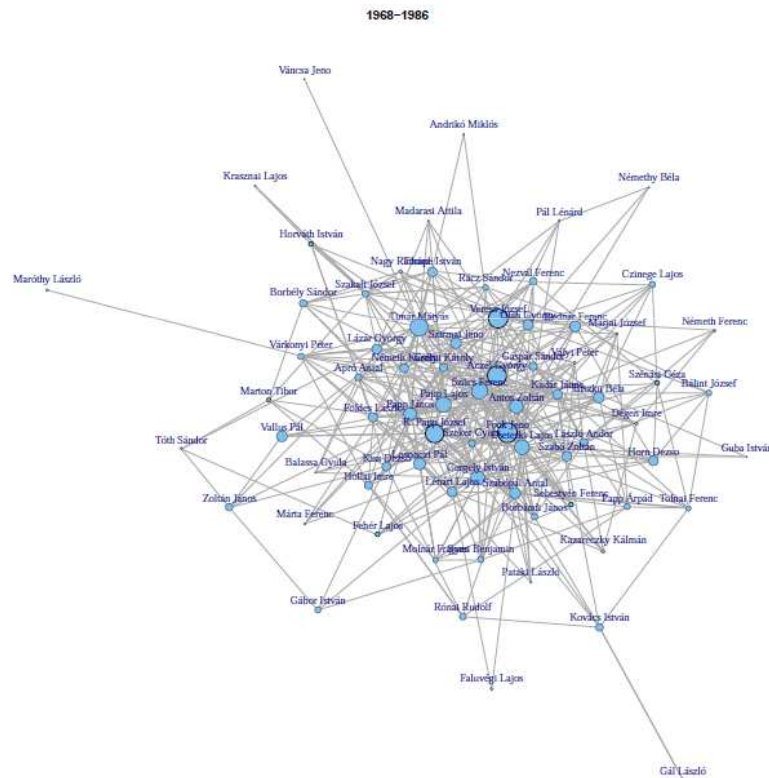
Network megközelítés

- A kapcsolatrendszer rekonstruálása a vadászaton keresztül?
 - Volt aki nem vadászott: Benkei András
 - Volt másik „központi” vadásztársaság is
 - Honvédség vadásztársasága - kevés volt az átfedés a tagok között
 - Nem láthatóak a társas vadászatok (pl: fácán, vaddisznó)
 - Bár a trófeás vadászat egyéni műfaj volt, ez nem zárta ki, hogy a vadászok együtt utazzanak le, és a vadászházakban együtt legyenek
 - Ezt erősíti, hogy a vadászati időszak nagyon rövid volt
 - A vadászházak „olcsón” nyújtottak magas komfort fokozatú pihenési lehetőséget
 - Kevés volt a vadászház, és oda előre kellett foglalni szállást, nem valószínű, hogy egymással rossz viszonyban lévő személyek megjelentek egy helyen egy időpontban

Hálózat definiálása

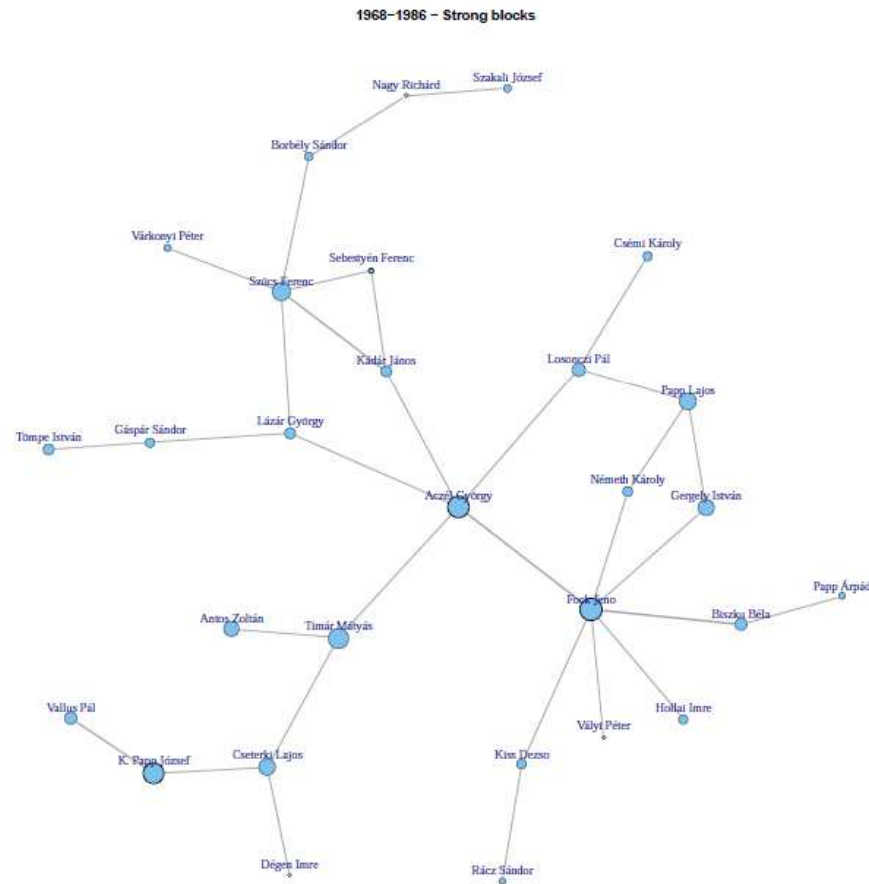
- 2-mode/bipartit hálózat
 - Csúcs1: Vadászat napja*helyszín
 - Csúcs2: Vadász személye
- 1-mode hálózat előállítása a bipartit hálózatból: Ha két személy 1 napon egy helyszínen lőtt vadat, akkor feltételeztünk közöttük kapcsolatot
 - Irányítatlan gráf
 - Súlyozott gráf
 - Együtt vadászatok száma
 - Ha olyan területen vadásztak együtt, ahol több vadászház volt, akkor a vadászházak számával normáltuk az él nagyságát
- 74 személy – 1609 vadászata került be

Teljes Gráf

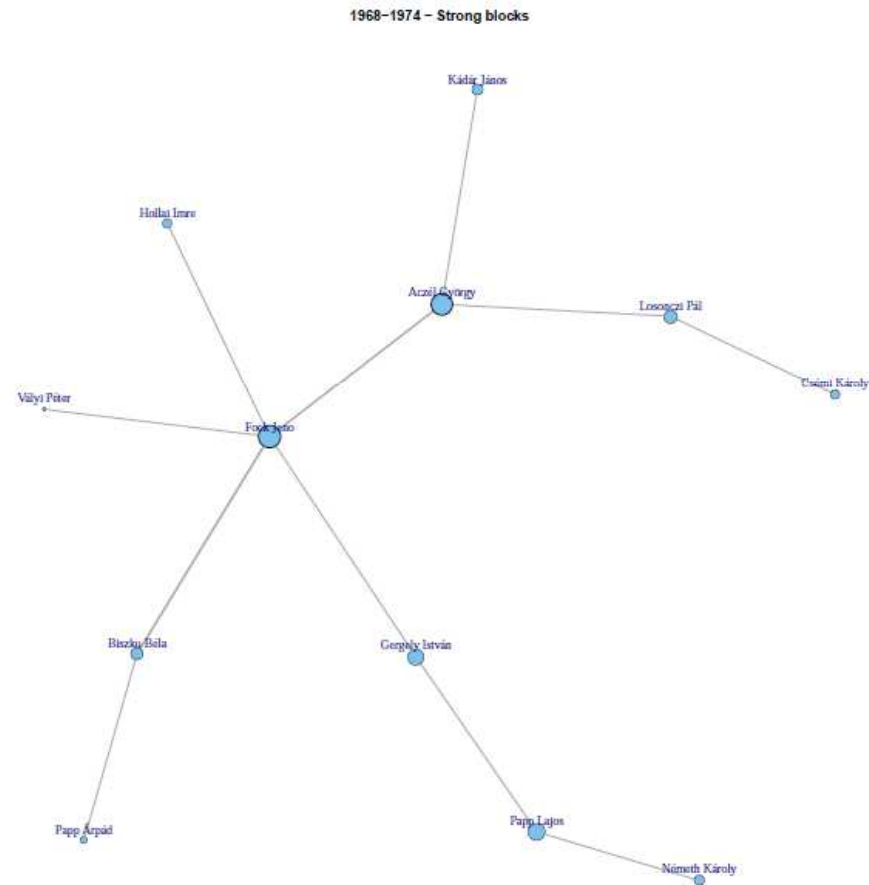


- A 74 szereplő között 397 élt tudunk azonosítani, ez alapján a gráf sűrűsége 0,15.
- A gráf diamétere 5, és a szereplők közötti átlagos legrövidebb távolság 2,13.
- A gráf klaszterezettsége 0,2
- Az átlagos fokszám eloszlás 10,7 a gráfban
- a gráf megoszlása pedig leginkább egy Poisson megoszláshoz hasonlít (de $p=0,04$ szinten szignifikánsan eltér a Poisson eloszlástól).

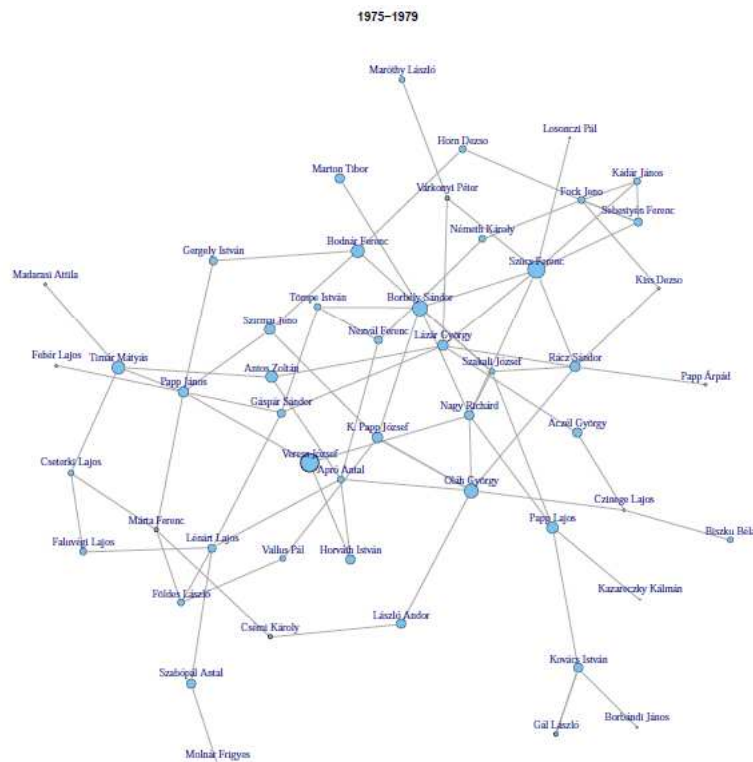
Erős blokk ($w > 1$)



1968-1974 – erős blokk



1975-1979



Új szereplők a centralitási mutatók szerint

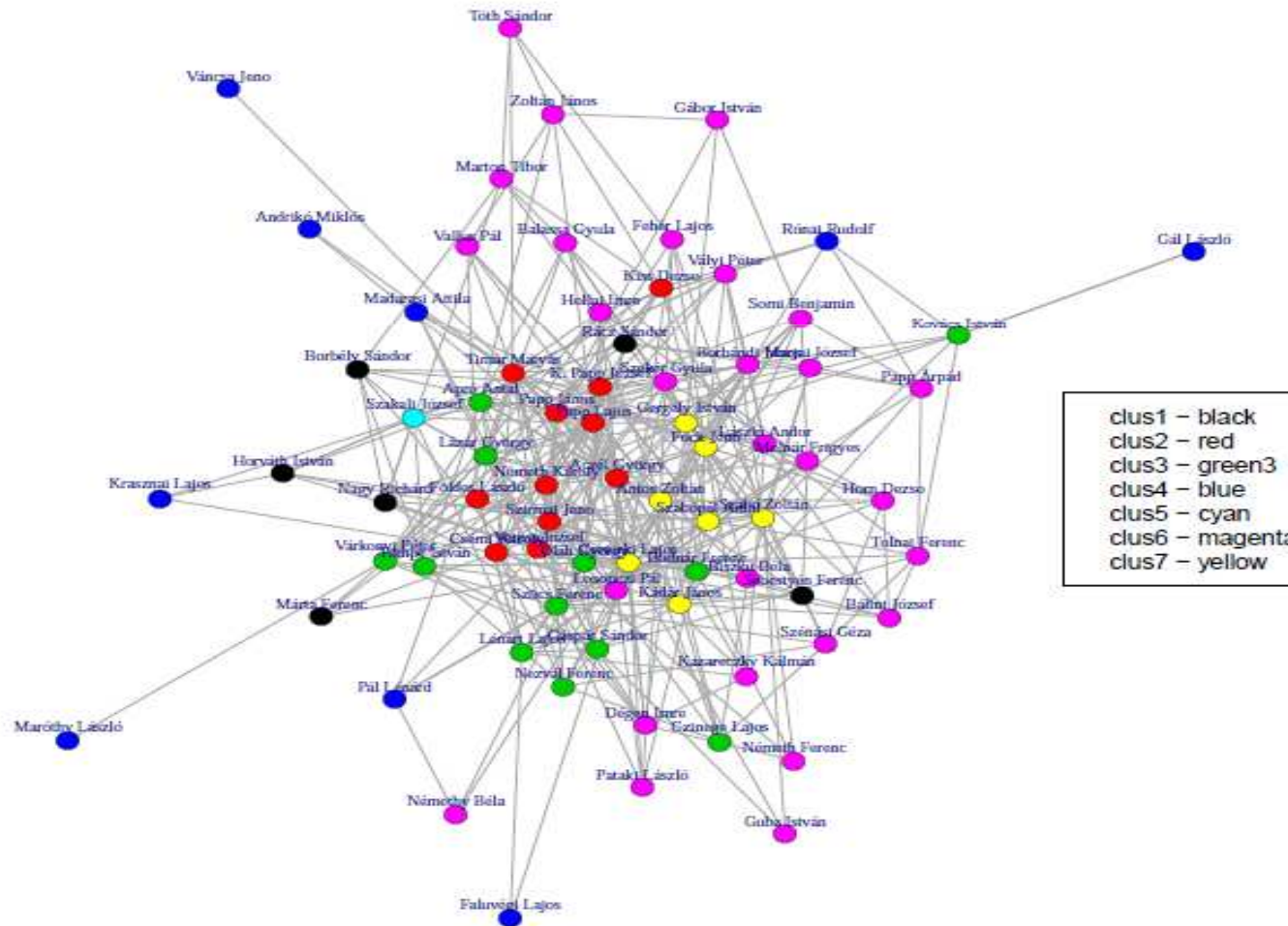
- Nagy Richárd megjelenése nem meglepő, mivel ő 1975-től kerül be a párt Központi Bizottságába, akárcsak Rácz Sándor.
- Oláh György megjelenése a gráf közepén már váratlanabb esemény, mivel ő 1975-ig volt a KB tagja, és 1976-ban nyugdíjba vonult. A visszavonulása ellenére az adatok alapján megtartotta kapcsolatrendszerének egy részét.
- Lázár György központi helyen történő megjelenése szintén várható volt a történeti események fényében: bár már 1970-től KB tag, de 1975-től ő lesz a miniszterelnök (egészen 1987-ig).
- A közöztiség indikátor alapján Oláh és Nagy van az első két helyen, míg Szűcs Ferenc a harmadik.
- Szűcs végig benne volt az elitben, 1962-től a hadsereg vezérkarifőnök-helyettese, a KB-ba azonban csak 1980-ban került be.

Szereplők dinamikája

- A három időszakra kiszámolt centralitási mutatók segítségével lehetséges volt a „vadászati” életutakat különböző csoportokba (klaszterekbe) sorolni.
- eltételezésünk szerint ez részben indikátora az elitben elfoglalt helyzetek megváltozásának is.
- Mind a három időszakban a fokszámot, a közeliséget, a közöttséget és a Burt koefficiens főkomponens analízis segítségével egy változóra redukáltuk
 - az első főkomponens a 4 változó varianciáját mind a három időszakban 80 százalék felett magyarázta
- Az így létrejött három változóra támaszkodva klaszteranalízissel szegmentáltuk a vadászati szereplőket
- Az előzetes vizsgálatok egy hétklaszteres megoldást mutattak a leginkább stabilnak és jól interpretálhatónak
- A végső klaszterbesorolásnál K-means módszert használtunk.

Final Cluster Centers							
	1	2	3	4	5	6	7
1968-74	-1.55	0.73	0.15	-1.56	-1.25	0.11	1.66
1975-79	1.03	0.68	1.17	-0.80	1.15	-0.82	0.19
1980-86	0.56	1.32	-0.30	0.24	3.32	-0.60	-0.44

1968-1986



Gráf strukturális tulajdonságai

	Csúcsok száma	Élek száma	Diaméter	Átlagos legrövidebb távolság	Sűrűség	Klaszterezettség
Teljes időszak	74	397	5	2,13	0,15	0,21
1968–1974	63	268	5	2,27	0,14	0,19
1975–1979	51	81	8	3,50	0,06	0,09
1980–1986	44	65	9	3,70	0,07	0,09

	Minimum	Alsó kvartilis	Medián	Átlag	Felső kvartilis	Maximum
Erdős–Rényi	Diaméter	3	3	3	3,27	4
	Átlagos legrövidebb út	2	2	2	2	2,1
	Cluss. Coeff	0,11	0,11	0,14	0,15	0,15
Barabási	Diaméter	3	3	3	3,4	4
	Átlagos legrövidebb út	1,9	1,9	2	2	2
	Cluss. Coeff	0,06	0,11	0,13	0,12	0,14
Watts–Strogartz	Diaméter	4	4	5	4,51	5
	Átlagos legrövidebb út	2,4	2,4	2,5	2,5	2,6
	Cluss. Coeff	0,43	0,5	0,51	0,51	0,53

Szabotázs tűrés

	Mekkora valószínűséggel marad egyben a gráf	Felső konfidencia intervallum	Alsó konfidencia intervallum
1968–74 irányítatlan	68,7%	71,6%	65,8%
1968–74 célzott	36,5%	39,5%	33,5%
1975–79 irányítatlan	29,9%	32,8%	27,0%
1975–79 célzott	1,2%	1,9%	0,5%
1980–86 irányítatlan	24,9%	27,6%	22,2%
1980–86 célzott	1,3%	2,0%	0,6%

Eredmények

- Az eredmények alátámasztották azokat a kiinduló hipotéziseinket, amik a rendszer lassú bomlásának lenyomatát sejtették a vadászati szokások kapcsán is.
 - Az idő előrehaladtával egyre kevesebbet vadásztak az Egyetértés vadásztársaság vezető politikus tagjai, miközben az együttvadászási háló vesztett sűrűségéből, klaszterezettségéből, továbbá a hálózat egyre kevésbé volt szabotázstűrő.
 - A rendszer hanyatlásának jeleit a vadászási szokások és a vadászati háló jól reprezentálta.
- Az adatok azonban ennél többet is meg tudtak mutatni: kijelölték a szereplők informális helyét a hatalmi struktúrában, valamint megmutatták az egyes szereplők hatalmi dinamikájának pályáját is.
- Azt adatbázisunk alapján természetesen nem tudjuk eldönteni, vajon ha valaki vadászhatott az Egyetértésben, az azt jelentette-e, hogy fontos döntéshozó. A vadászás ténye annyit azonban biztosan jelentett, hogy aki vadászhatott, nem esett ki a belső körből.
 - Erre jó példa Veres József, aki, bár viszonylag korán nyugdíjba ment, a Kádárhoz fűződő személyes kapcsolata révén benne maradhatott a rendszerben, bár centralitás szempontjából már nem volt központi figura.
 - Viszont ha valaki kiesett a hatalmi elitből, eltűnt a vadászati gráfból is, mint azt az 1975 után háttérbe szorult Fock Jenő esete is mutatja.

További lehetőségek

- A szereplők egymáshoz lévő pozícióik szerinti klaszterálása – blokkmodellezés
- Adatok társas vadászatra
- Honvédségi vadásztársaság adatainak feldolgozása
- Párt- és kormányüdülők vendéglistáinak feldolgozása

Köszönjük a figyelmet!

Bozsonyi Károly: bozsonyi@yahoo.com

Horváth Zsolt: hzsolt@mtatk.hu

Kmetty Zoltán: zkmetty@yahoo.com