

GÖMÖR MEGYE TELEPÜLÉSNÉPRAJZI VISZONYAI

NOVÁK LÁSZLÓ

Tanulmányomban egy viszonylag egységes földrajzi táj, Gömör településnéprajzát kívánom összefoglalni. A településnéprajzi kutatás nem csupán a kizárólagos településközpont, a település belsőségére irányítja a figyelmet, hanem a település külsőségére, a határra is, amely szerves egységet alkot a belsőséggel. A sajátos táji viszonyok között kibontakozó hagyományos gazdálkodás (határhasználat, üzemszervezet), az életlehetőségek, társadalmi viszonyok együttesen határozzák meg a település jellegét, a településrendszer sajátosságait. A kutatás elsődleges célja a telekvizonyok tisztázása, amelyek alapjaiban határozzák meg a településrendszert.¹

Tekintve, hogy Gömör megye 1802-ben egyesült Kishonttal, tanulmányomban a történeti Gömör vizsgálatára szorítkozom, viszont nem vagyok tekintettel az 1920-as trianoni határokra. Gömör és Kishont megye területe 4279 km², amelyből csupán 323 km² maradt Magyarországnak a megye déli területéből, a túlnyomó többség Szlovákiához került, annak ellenére, hogy Gömör elcsatolt területének jelentős részén él a magyar etnikum. Mindez is indokolja Gömör egységes vizsgálatát.

Gömör viszonylag egységes földrajzi táj, amely jól körülhatárolható. Északon a Garam, keleten a Sajó, nyugaton a Rima folyása jelöli ki a határvonalakat, míg délen a Hangony alkotja a természetes határt. A fő folyók mellékágai, azok völgyei teszik változatossá a gömöri táj domborzatát. A Garam kivételével a patakok délnek tartanak. Fő folyó a Sajó, amelynek jobb oldali ágai között található a Csetneki, Murány, Túróc (ebbe tart a Vály vize), valamint a Rima és a Hangony patak. A Rimába folyik a Gortva, Balog és Macskás patak. A bal oldalon Rozsnyó alatt folyik a Sajóba a Csermosnya, s Gömör határán alul Borsodban pedig a Szuha patak.

Gömör térszíne rendkívül tagolt. Északon, túl a Garamon az Alacsony-Tátra képezi a határt, melynek 1943 méteres Királyhegy csúcsa Gömör legmagasabb pontja. Gömör területének nagyobb részét középhegység borítja, melynek fontos része a Hernád, Garam és Sajó folyók közt elterülő Szepes-Gömöri-Érc-hegység (legmagasabb csúcsai közé tartozik az 1480 m-es Stolica, 1441 m-es Fabova Hola, 1411 m-es Kakashegy, 1258 m-es Ökörhegy). Az érc-hegység alapja Variszkuszi eredetű ősi tönk, amelyre a földtörténeti ókorból és középkorból származó mészkő telepedett. A Sajótól nyugatra eső rész idősebb palaközetből áll, keletre fiatalabb kristályos palaközet található, amely magában rejtja a vasércet, s más fontos ásványkincset. Róce, Oláhpataka, Rozsnyó vidéke

¹ A kérdéshez részletesen *Novák László*: Településnéprajz. Néprajz Egyetemi Hallgatóknak 18. Debrecen, 1995.; Lásd Gömör megye vidékeinek emberföldrajzi leírását: *Findura Imre*: A Rima völgye. Földrajzi Közlemények XV. 1887. 481–505.; *Findura Imre*: A Balog völgye. Földrajzi Közlemények XVIII. 1890. 162–183.; *Fülöp Szász-Coburg-Gothai herceg*: A Murány völgye és a Garam völgyének gömöri része. Földrajzi Közlemények XXVIII. 1900. 1–56.

a vasbányászat legfőbb területe. A vasércvagyon azonban lenyúlik egészen Rudabányáig.

Gömör területének jelentős részét borítja mészkő. Dobsinától északra Gölnic felső völgye táján triász kori mészkőtakaró fekszik. E táj híressége a dobsinai jégbarlang. Nyugatabbra a Murányi-mészkőfennsík helyezkedik el, mintegy 1300 méteres magasságban. A harmadik mészkővidék Gömör déli területén található, a Balog patak völgyétől a Bódva felső völgyéig húzódva, melyet a Murány, Csetneki patak és a Sajó három részre tagol. Nyugati része a Jolsvai-, középső a Pelsőci-, keleti tagja a Szilicei-fennsík. E fennsík vékony keleti maradványában áll Krasznahorka vára.²

Bél Mátyás 1749-ben készült leírásában részletesen ecseteli egyes helységek fő megélhetési forrásait. Az említett Oláhpatakról írja, hogy „lakosok vassal dolgoznak, amelynek ércét egyrészt bányásszák, másrészt olvasztják is, s végül a kikovácsolt szerszámokat, amelyek a földműveléshez szükségesek szerteszét szállítják a falvakba és a mezővárosokba...”³ Az 1771. évi úrbéri felmérés során e vidék helységeinek népe is a megélhetési forrásoként jelöli meg a vasbányászatot és vasérc szállítását. Példaként említjük meg Kuntaplócát: „Határjokban három Vas Hámorok lévén, sőt másuttis szomszéd határokból azokból nyújtatik alkalmatosságok, mind Kézi, mind pedig Marhás Munkájokkal szénre való fa vágás által, szén égetéssel, annak, és vas Kőnek hordásával, sőt egyéb hámor körül elő adódni szokott Munkálkodással Pénzt szerezni... Mész égetésre is vagyon elegendő Kővök, és folytatván Mész égetést közel való Városokra nézve, azokból is pénzetskét szereznek 's szerezhetnek, ámbár szükséges fát pénzen is szükséges venniük...” – jelentették ki a jobbágyok. Pelsőc határában is működött két hámor, ahová szállították a környékbeli vasércet és faszenet.⁴

A vasérc mellett még számos más ércet is bányásztak, melynek jelentősége elenyészett századunkra. *Bél Mátyás* leírásában szól Dobsina bányászatáról: „Fenyegetően magasodó hegyek hátai és láncai veszik ugyanis körül minden oldalról. Azt a hegyet, amelyik napkelet felől magasodik föléje Schwartzbergnek nevezik: ez még most is igen gazdag rézben, sőt bővelkedik vasércen is...” Nadabulyán is foglalkoztak rézérc bányászattal. Alsósajó „elsősorban a cinóbertermelésről nevezetes – írja, – amelyet a lakosok mindenfelé de legfőbbképpen a Sajó partja mellett árkokban bányásznak részint szemcsések, részint por alakjában: általában minden itteni lakosnak ez a foglalkozása. A cinóberből aztán ezek a parasztemberek paraszti módszerrel, két fazékban higanyt olvasztanak ki...”⁵

Gömör déli részén medence jellegű a Rima alsó folyásának szakasza, ugyancsak a Sajónak Rozsnyó körüli szakasza, valamint az alsó szakasza.

TÁJ ÉS EMBER

A földrajzi környezet döntően meghatározza az életlehetőségeket. A domborzati viszonyok függvénye a határhasználat, a föld hasznosításának lehetősége.

Határ, határhasználat

Gömör településeinek többsége kishatárral rendelkezik. A közepes nagyságúakból csupán kevés van, de ezek sem haladják túl a 20 katasztrális holdat. Az 1874. évi hely-

2 *Cholnoky Jenő*: Magyarország földrajza. A Föld és Élete VI. Budapest, é. n. 349–358.

3 *Bél Mátyás*: Gömör Vármegye Leírása (latinból fordította: *Tóth Péter*). Gömör Néprajza XXXV. Debrecen, 1992. 38.

4 OL HTL 3007. C. 90.c. 95. sz.

5 *Bél* i. m. 38–39., 47.

ségnévtár adatai szerint a 5-től 20 000 kh-ig terjedő határnagyság szerint következőképpen alakult Gömör településállománya:

-500	8	4%
500-1000	36	18%
1000-2000	14	37%
2000-5000	72	36%
5000-10000	7	3,5%
10000-15000	2	1%
15000-20000	1	0,5%
	200	100%

A gömöri települések többségének határa 1000-2000 kh és 2000-5000 kh nagyság közötti. Ez utóbbi kategóriában a 2-3 ezresek domináltak. Jelentős az 500-1000 kh-ás nagyság kategória is, s az 500 alattiak és az 5000 felettiak aránya megközelítően azonos. Az 500 kh alatti határú helységek között találjuk meg Perjését (200), Gergelyfalvát (367), Felső-Kálosát (368), Gortva-Kisfaludot (402), Babaluskát (498). A tízezres határnagyság felettiak között van Dobsina (14 303), Polomka (14 239), valamint a legnagyobb határral rendelkező Murányallya (17 682).

Az egyes helységekhez puszták is tartoztak. Egy-egy elpusztult helység határa (praedium) azon helységbeliek használatába kerülhetett, akiknek földesura birtokát képezte.⁶

Ajnácskő	Battaháza
Almágy	Belezsér
	Bakóháza
Babaluska	Széplak
	Szécsi telek
Balogfalva	Vizesvölgy-puszta
Baraca	Bodoló
Felső-Bátka	Góbiszháza
Beje	Teresznye
Beretke	Herencs
Csetnek	Kerekerdő
	Somkút
	Tornava
	Vörösharaszt
Csíz	Kórod
Csoltó (Nagy)	Boldogháza
	Kiscsoltó
Dobóca	Balázsfölde-puszta
	Gernyő-puszta
Dobsina	Hammer
	Gölnic-vasgyár
Dúlháza	Bárciháza
	Korlátháza
Gortva-Kisfalud	Bírófalu
	Domafalu
Gortva (önálló pusztá)	
Fel-Falu	Kőbánya
Feled	Gyenyiz-puszta

6 A Magyar Korona Országainak Helységnévtára. Budapest, 1873.

Gesztes	Hordonytelek
Gömör-Panyit	Orgovány
Guszona	Lyukva
Hanva	Hegyfő-puszta
	Krizsány-puszta
Harkács	Endre-földje
Alsó-Hangony	Szilvakszó
Henckő	Vasgyár
Jánosi	Ivánfalva
Jene	Mogyorós
	Tamástelke-puszta
Imola	Csákány
Alsó-Kálósa	Ablonca-puszta
	Dapsa-puszta
	Tecske-puszta
Kecső	Büdöstő-puszta
Kövecses	Kerepec
Krokova	Tristye
Kuntaplóca	Vasgyár
Lice	Dolinka
Lukovistye	Teketnek-puszta
	Lehotka-puszta
	Kishegymeg-puszta
Málé	Pogony-puszta
Méhi	Kerepec
	Lászlófalva
Naprágy	Lőrincfalva
	Széki-puszta
Nasztraj	Szlatvina
Oldalfalva	Vida-Kisfalud
Otrokócs	Bozókháza
Pálfalva	Dobra
Pelsőc	Nagyhegy
	Vasgyár
Péterfalva	Kisrét-puszta
	Répás-puszta
Putnok	Dénesfalu
Rakottyás	Kápolna
	Vaskapu
	Huttya
	Heredély
Ratkó	Tonó
Ráss	Cserena
	Alsó-Rás
Rimaszombat	Szabadka
	Batki
Nagyróce	Szamkova
	Kicskova
	Rudna-vasgyárak
Alsó-Sajó	Etelka-vasgyártelep
Sajó-Lenke	Szanács
Sánkfalva	Perpes
Szalóc	Vasgyár
Szent-Király	Lóc
Szilistye	Derekek
Nagy-Szlábos	Papír és vasgyár
Sztránnya	Vasas
Alsó-Szuha	Latrán

Szuhafő	Petőháza
Szútor	Leánymező
	Tihany-pusztá
Tamásfalu	Apáti
Tornallya	Cselény
	Lapsa
Turcsok	Vashely-telep
Umra-Lehota	Podhora-vasgyártelep
Várgede	Simonfalva
	Verecke
	Duranda
	Hodos
	Farkasordító

A gömöri helységekhez tehát puszták, elpusztult falvak, valamint gyártelepek, nem hagyományos településrészek tartoztak. Településnéprajzi vizsgálatunk tekintetében csupán a falvakhoz a hagyományos gazdálkodás szempontjából csatlakozó külső mezőgazdasági terек (puszták) fontosak.

A határ műveléségi megoszlását alapvetően a természeti viszonyok, a domborzat határozzák meg. Az 1895. évi mezőgazdasági statisztika alapján megállapítható, hogy a gömöri helységek többségében az erdő a domináns tényező.⁷ Különösen az északi magasabb hegyvidéki és középhegységi tájakon, ellentétben a medencékkel, ahol a szántóföldi művelés van túlsúlyban. A helységek mintegy hetedében 50% felett van az erdő aránya. Legnagyobb Murányallyán (81%), utána Borzova (77%), Zdihava (73%), Vernár (76%), Melléte (69%), Lice (61%), Tornallya (67%), Rozsnyó (66%), Kánó (62%), Trizs (59%) stb. következik.

A Rima alsó folyása vidéke, délen az Erdőháttal, keleten a Sajó vizével határolt szelíd, lankás táj csupán kisebb erdőfoltokkal ékeskedik. Több helység (Hét, Pálfalva, Radnót, Simonyi) erdővel egyáltalán nem rendelkezik. Méhi határának is csupán 0,7%-át „borította” erdő.⁸

Természetesen a szelíd domborzat a földművelésnek nyújtott kedvező lehetőséget, éppen az utóbb említett falvak határán. Méhi határának 80%-át művelték szántással, de magas volt a szántó aránya Simonyiban (74%), Radnóton (60%), Pálfalán (59%), Zádorfalván (53%), Hétben (52%), Harmacon (47%), Cakón (44%).

A folyó, patak völgyek vizenyős területe a kaszálásra, szénatermesztésre kínáltak lehetőséget. A rét aránya viszonylag magas Pohorellán (22%), Berdárkán (21%), Dobsinán (32%), Hétben (21%), míg a déli részeken igen alacsony (Simonyi, Méhi, Tornallya stb.).

A legelő nagyságát is a domborzati viszonyok határozták meg döntően, részben a völgyek, részben pedig az irtás révén keletkezett hegyi tisztások területén (pl. Pohorellán 14%, Hétben 25% volt a részesedése a határ területéből).

Település-birtokviszonyok

A települések jellegét alapvetően a gazdálkodási viszonyok, illetve a birtoklás rendszere határozták meg. A XIX. század második feléig a földesúr–jobbágy viszony határozta meg a birtokstruktúrát, viszont Gömörben igen jelentős a kisenemesség is. A kisenemesek – armális birtokában – nem tartoztak földesúri fennhatóság alá. Kiváltságosok voltak a rendi társadalomban, ennek ellenére azonban – jobbágyáshoz hasonlóan –,

⁷ A Magyar Korona Országainak Mezőgazdasági Statisztikája I., III. k. Budapest, 1897.

⁸ A Méhi határán korábban erdőség létezett. A hagyomány szerint a tölgyesből történt a faépitkezés.

paraszti gazdálkodással teremtették meg életlehetőségeiket. Az egyes helységekben kisebb-nagyobb létszámban megtalálhatók a nemesek, viszont Gömör sok kismemesi falváról nevezetes: Hét v. Hubo, Lenke, Naprágy, Otrokócs, Radnót, Felső-Vály stb.

Tekintettel arra, hogy a gömöri helységek túlnyomó többsége jobbágy eredetű, vizsgálódásunkat irányukba fordítjuk elsődlegesen annál is inkább, mert a jobbágytelki viszonyok által meghatározott településrendszer esetükben tanulmányozható legkönnyebben. Emellett azonban – a szűkös történeti forrásanyag lehetőségeként – tekintettel leszünk a kismemesi falvak településrendszerére is.

Gömör legnagyobb földesúri családjai közé tartozik a Koháry-Coburg, Andrássy grófi familia, s rajtuk kívül számos földesúr birtokolta a helységeket (Széky Teleky, Czegey Wass, Vécsey, Toldalaghy, Korda, Serényi, Fáy, Draskóczy, Pletrich, Pálóczy Horvát, Jékelfalussy, Ragályi, Vattay, Czékus és mások). A jobbágyok földesurukkal kötött szerződés értelmében használtak igaerejüknek megfelelő földterületet. A Mária Terézia-féle 1767. évi úrbéri rendeletet Gömörben néhány évvel később hajtották végre. Az úrbéri kérdőpontokra 1771-ben adtak választ, s ekkor készült el az úrbéri összeírás is, amely a tényleges birtoklást rögzítette. Ez alapján történt meg az úrbérrendezés, állapították meg a jobbágyoknak az úrbéri törvény alapján esedékes telki járandóságukat. Az egyes községeket a föld minősége alapján négy osztályba sorolták. Az 1 telkes (sessio) jobbágy egységesen 2 pozsonyi mérő (1 hold) belsőtelket kapott, amelyen felépítette lakóházát, gazdasági épületeket, udvart alakított ki, s kert, gyümölcsös is létesülhetett rajta. A házastelekhez tartozékföldként csatlakozott a kenderföld, szántó és a rét. Az 1 telkes jobbágy 24 hold első osztályú szántót, 26 hold másodosztályút, 28 hold harmad- és 32 negyedosztályú szántóföldet kapott, míg rétből az első osztályban 8, másodikban 8–12, harmadikban 8–12, s a negyedikben 12 kaszást osztottak ki. A jobbágytelek tartalmazott kertföldeket is. A jobbágyok káposztás és kenderföldeket művelhettek.

Mint jeleztük, a gömöri falvak, mezővárosok többsége kiterjedt erdőterülettel rendelkezett. A jobbágyot ugyan megillette a faizási jog (tűzifa, épületfa), azonban az erdő nem tartozott a telekszervezetbe, a földesúr tulajdonát képezte. A jobbágyokat megillette a legeltetési jog is. A legelő közös használatban volt. Ki-ki saját jószágát a legelőn legeltethette, s télen pedig az istállóban tartotta szénán.

Az 1773. évi úrbérrendezés során meghatározták az egyes jobbágyok által használt földek nagyságát, a jobbágytelket. A népes mezővárosban, Dobsinán élt a legtöbb jobbágy, összesen 56 1/8 sessiót birtokoltak. A gömöri jobbágyok 1,8%-a 30–35 (Dobóca, Pacsa, Rimaszécs, Velkenye), 6,7%-a 20–30 (többek között Berzéte, Betlér, Deresk, Sajógömör, Jánosi, Kövi, Krasznahorkahosszúrét, és Várallya, Oláhpataka, Pelsőc, Redova, Serke), 21,8%-a (49 település) a 10–20, 28, 57%-a (64 település) az 5–10, és 25,4%-a (57 település) az 1–5 sessió kategóriába tartozott. Az 1771. évi állapothoz képest több falu rosszabb helyzetbe került, mert elvesztette jobbágy állapotát, zsellérré minősítették. Közöttük találhatók meg a Koháry-uradalom helységei, mint Polom és Poprócs.

Az egyes helységekben a jobbágytelek a társadalmi viszonyoknak megfelelően differenciálódott. E kérdéssel nem kívánunk részletesebben foglalkozni, csupán néhány példát említünk rá vonatkozóan. Baradna helység 17 sessióból állt. Ebből 1 egész telkes hét, 3/4-es egy, 1/2-es tizenhárom, 3/8-os három, 1/4-es telkes pedig hét jobbágy volt. Berzétén 40 féltelkes jobbágy járandósága tette ki a 20 sessiót, Trizsen pedig 15 egy és 8 féltelkes jobbágy alkotta a 19 jobbágytelket.

A jobbágyok a részükre kiosztott szántóföldeket nyomásos rendszerben használták. Gömör helységeiben a határterület viszonylag kicsi, túlnyomó részben 1–5000 kh

közötti nagyságú. Sem a domborzat, sem a falutól való távolság nem indokolja határbeli üzemhelyek, központok kiépülését. Naponta gyalogosan vagy szekérral meg lehet közéletíteni a határbeli földeket.

Az úrbéri kérdőpontokra adott válaszban a gömöri jobbágyság részletesen szól a határhasználat módjáról is. „A Szántó földek három nyomásra szántódnak, mindenféle gabonát jól meg termik. A rétek jó, Marha hizlalásra alkalmas szénát termenek víz arjátul mentek, kétszer kaszálók” – mondták 1771-ben az abafalvi jobbágyok.⁹ Az almagyiak hasonlóképpen nyilatkoztak: „Szántó fölgyeik három nyomásra vagynak fel osztva, mellyek mind az abajdocz búzát, mint penig a’ rost, zabot, tenkelyt megtermik... Szántó földgyeikben, meredek hegyeken lévén, a’ zápor miatt gyakorta sok károkat vallának, mellyeknek fele részét meg ’sirozni sem lehet. Rétyyeiknek némely része kétszer kaszalható ugyan, de mételyes, és a’ Marha hizlalásra alkalmatlan füvet terem...”¹⁰ A krasznahorkavárallyaiak ugyancsak a három nyomás meglétéről beszélnek. A föld „mind tiszta, mind vegyes búzát, mind pedig a’ Rost meg termik trágyázással” – mondták.¹¹

A 18. század végi úrbérrendezéssel tulajdonképpen kialakult az a településrendszer, amely megőrizte jellegét az 1832/36. évi országgyűlés 10. törvénycikke nyomán megvalósításra kerülő úrbéri szabályozási és tagosítási munkálatok után is (ti. a jobbágyság birtokát elkülönítették a földesúri birtoktól, sor került a legelő felosztására, és erdőjogot is osztottak a volt jobbágyoknak). E folyamat a Derencsényi Uradalom helységeiben kezdődött meg 1839-ben, ám Gömör megye más földesúri helységeiben csupán az 1853. évi úrbéri pátens rendelkezései hatására mehetett végbe. A település központja, a belsőség nem változott, míg a határbeli földek a szabályozás, tagosítás folytán változtak, ugyanakkor maga a határhasználat rendje, a településrendszer egésze lényegesen nem módosult.

A településrendszer, határhasználat alakulására néhány példát említünk Derencsényből, Darnyáról, Jánosból és Hétből.

Derencsény a Derencsényi Uradalom részét alkotta, melyről 1863-ban a következőket írták: „ezen határ fekvése a’ Gömör Megyei Balogvölgyön, Keletről ugyancsak Derencsényi Urodolmi helység Meleghegy, Nyugotról Pápocs Éjszakról Derencsényi Urodolmi helységek Lukovistya, Esztrény tovább keletfelé Balogvári Urodolmi Hrusso helység határa keríti, Lakossai Tót ajkú iparos és Földművelők, Viaszk készíttéssel foglalkoznak és Kereskednek ’s ezen üzlet mellett egész Ország részeket járván be, Magyarul többnyire ’s türhetőkép sőt némelyike jelesül beszélnek, igyekvő jó honpolgárok... Szántóföldjeik mészköves agyag anyagúak a’ Völgy két oldalán a’ helységhez közel léteznek, ’s kellő műveléssel hasznat hajtók, de igen közép szerűt. Rétyeik a’ fő Völgyön a’ helység alatt nyúlnak el, jó takarmányt termők, ’s többnyire kétszer kaszálhatóak, a’ Balog vize kiömlése által termékenyítetvék. Küllönített Legelő részek itt nem léteznek, ’s így a’ legelés, a’ földek közin ’s Erdő széleken lévő mintegy 130 holdnyi Parlag ’s gyalogfenyveseken ’s midőn meg engedhető 1026 holdnyi Urodolmi Erdő téren, melly szoros Erdei felügyelet mellett, legeltethető némi részben, ’s mellyből illetők fajzást nyernek.”¹²

9 OL HTL C. 3003. c. 86. 1. sz.

10 OL HTL C. 3003. 86. c. 4. sz.; Itt említjük meg, hogy Gömör római katolikusok által lakott helységeiben a kétszerest „abajdócnak” nevezik.

11 OL HTL C. 3003 c. 86. 44. sz.

12 SABB Derencsény úrb. ir. „Derencsény határában az 1863^{ik} Év Július 21^{ikén} Kelt Egyesség folytán létesítendő Tagos elkülönítés és Szabályozás Terve magyarázatul.

A határ rendezése az 1832/36. évi országgyűlés törvényei hatására indult meg. A határ felmérését 1838-ban végezték el. A belső telkek 27 97/100 hold nagyságot tettek ki. Ezekhez járultak a „kertek” (*Teplíc, Méhes, Tómellyékén, Temető felett, Templomnál, Temetőnél, Malomnál, Molnár réjtjénél, a Pince helye alatt, a Sajtonál, Falu csűrínél, Falu réjtjénél*, a „malom és anya árok közt”, „A Falu rét felső végén”, „A Nagy rétek-nél”, „Két árok közt”, „A Korcsma végén”, „A Falu és árok közt dülő közt”, „A Kovács műhelynél”, „Kert allya és Árok közt”, „Berkenye allyán”, „Behanón”), melyek területe 12 38/100 hold volt. A réteket minőség alapján három osztályba sorolták. Az *első osztályúak* („A falu rét”, „A nagy rét”) 119 88/100, a *második osztályúak* („A Tepliz alatt a Balog völgyön”, „A Vadas kert alatt”) 43 38/100, a *harmadik osztályúak* (Pap rét) 16 17/100, összesen pedig 179 78/100 holdat tettek ki. A kenderföldek („A falu keleti oldalán”, „A vadas kertnél”) területe 9 13/100 hold volt.

A szántóföldeket is három osztályba sorolták, és három vetőben (*calcutura*) használták. A „Felső-Vetőben” *első osztályú föld* (*Tövíses, Kopánka, Kiskötél*) 116 97/100, a *második osztályú* (*Berkenye és Irtvány*) 61 2/100, a *harmadik osztályú* (*Király kert*) 19 13/100, összesen 197 13/100 hold nagyságú volt. A „Közép Vetőbe” került földek másod- (*Tó mellyéke, Egyenes út, Irtás, Sebeske, Tövíses, Sáfrány kert és Pince eleje*) és harmad- (*Bozó pallag és Gödör köz, Hangyás allya*) osztályúak voltak (151 34/100 és 48 8/100, összesen 199 35/100 hold). Az „Alsó Vetőbe” szintén második (*Nemes, Tövíses, Kenderföld felett*) és harmadik (*Nagy Kötél, Kert allyán, Két árok közt, Sík vagy Lapos, „Lukivisteyi határnál a falué”, „Nagy Kötélnél kerülőé”*), osztályba sorolták a szántóföldeket (98 71/100 és 142 96/100, összesen 241 68/100 hold). A három vetőben lévő földek területe összesen 638 16/100 hold.

A közös használatú legelő területét nem regisztrálták (1895-ben is mindössze 88 kh-t mutattak ki), az erdőt viszont igen, összesen 1126 44/100 holdnyi területen („Nagy és Kis Bankás Hangyás allyával”, *Kopasz hegy, Behunó, Berkenye* stb.). A *Borókások*, 123 25/100 hold területe külön került kimutatásra („Kopánka allya”, „Sáfrán kert oldal”, „Magyar Juh”, *Irtás, Egyenes út, „Tó mellyéke”, „Botó Pallag” Barázdákon, Gödör közin, Kőbánya gödör, Berkenye allya, Fekete patak*). A haszonvehetetlen térség 31 94/100 holdat tett ki. Az egész határ területe 2183 59/100 hold volt (1200 négyszögöllel számítva).

Az 1773. évi úrbérrendezés során 8 1/4 jobbágytelket állapítottak meg Derencsényben. A jobbágyok és földesurak (Góthai Szász Coburg Ferdinánd herceg, Draskóczy Sámuel, gr. Nyáry Antal, Máriássy István, Hevessy Péter, br. Lusinszky, Pajor, Bárczy, Dobozy Antal, Szentmiklóssy Viktor, Sturmman Andrásné örökösei) birtokát az 1838-ban készített telekkönyv rögzíti először. Érdekességként a Koháry-Coburg család birtokát mutatjuk be, amely határhasználat tekintetében nem különbözött a jobbágy-ságtól. A „Belső Telkek” területe 7 59/100 hold, s kilenc darabból tevődött össze. A „Kertek” tizennégy parcellára oszlottak, s mindössze 3 7/100 hold nagyságúak voltak. Az első osztályú rétek (5 darab) 34 16/100, a második osztályúak (5 darab) 11 8/100, s a harmadik osztályúak (2 darab) 5 26/100 hold nagyságot tettek (összesen 50 44/100 hold). A kenderföldek területe 4 28/100 hold. Az első vetőben lévő szántóföldek területe 76 26/100 hold (az első osztályúak között 8, a másodikban 8, a harmadik osztályban 4 darabban volt a föld), a középső vetőben 57 45/100 (második osztály 21 db, harmadik osztály 8 db parcella), az alsó vetőben 85 64/100 (a második osztályú 7, harmadik osztályú 13 darab föld). A földesúri família összes birtoka 285 9/100 hold kiterjedésű volt.¹³

13 SABB Derencsény úrb. ir. Derencsény helysége határa Terjedékét Dülönkét és részletesenn elő adandó Tér-Tár (1838).

Jóllehet, már korán megkezdődött a határ rendezése, a tagosítás és szabályozás az 1853. évi úrbéri pátens után, a hatvanas években fejeződött be. A „Barátságos Egyesség” megkötésére 1863. július 23-án került sor. Az 1773. évi állapothoz képest annyiban változott a helyzet, hogy a jobbágytelkek száma $8 \frac{1}{4}$ -ről $14 \frac{6}{8}$ -ra emelkedett, s az úrbéri viszonyok rendezése ennek alapján történt meg: „E helységben lévő $14 \frac{6}{8}$ az az Tizen négy hat nyolczad úrbéri Teleknek törvény szerinti illetősége, ház helyenként 1 hold Belsőséggel 28 hólđ szántó földel 8 kaszás réttel, öszvesen $14 \frac{6}{8}$ Belsőséggel 413 hólđ szántó földdel, 117 kaszás réttel, valamint a község birtokában lévő $9 \frac{88}{100}$ hólđ szántó föld és $8 \frac{83}{100}$ kaszás rét illetősége mindenek előtt ki fog adattatni.” – szól az egyezség. A szántófölddel és réttel kapcsolatban kitértek a feleslegföldre, amelyeket – az úrbéri törvény szerint – a volt jobbágyok megválthattak (a $200 \frac{05}{100}$ hold szántó és $45 \frac{16}{100}$ hold kaszás rét, összesen 275 hold váltsága 3121 ft 62 xr), amelyhez 1848. május 1-jétől számított 5%-os késedelmi kamatot, 2345 ft 70. xr-t is hozzá számítottak. A tagosítás során a legelő felosztására is sor került: „Legelőül azon oknál fogva mert e határban allig van olly tér, mely az erdőtől legelőnek el szakasztható lenne, az uradalomhoz helyenként 8 hólđat így az Egyházi személyek illetőségét $1 \frac{1}{2}$ ház helyben véve föl $16 \frac{2}{8}$ ház hely után 130 hólđat kötelez volt úrbéreseknek ki adni olly módon: hogy e mennyiségben a szántó földek közt eső cseplések, borókások 's más térek be számíttatván, az ezekhez meg kívántató mennyiség az erdő alatt el nyúló borókásokból, vagy ha azokból ki nem telne magából az erdőből fog a benne találtató fával ki pótoltatni.”

A tagosítás alkalmával a volt úrbéresek – faizási joguk alapján – erdőrészt is kaptak: „Erdő illetőségül az uradalom minden egy ház hely után 6 hólđat, így $14 \frac{6}{8}$ úrbéri ház hely után az Egyházi személyek a fajzás jótéteményben az uradalmi erdőben nem részesülvén – $88 \frac{1}{2}$ hólđat, ezen felül a helybeli Ev. Egyháznak különös kegyességből 9 hólđat kötelez volt úrbéreseknek kiadni.”

Az egyezség kitért az elkülönítésre is: „Az elkülönítendő birtok helyiségére abban állapotok meg felek, hogy a helység az uradalom épületei mellett fenn áló, tűz veszélyes, külömben is el avúlt házát más helyre át tevéen, az uradalomnak eddigi szántó föld s rét birtoka mindenek előtt a malomra vezető víz árok mentében szakasztassék külön, és a fel maradt birtok úgy osztassék ki volt úrbéres lakosok között, annyi nyomás és dűlökben, mennyit ők éretebb meg fontolás után magok fognak meg határozni; a legelő és erdei terület pedig el járó mérnök úr által... az úgy nevezett Tepliczi és Hangyás allya erdő részben méretessék ki, világosan meg jegyeztettvén, hogy a szükséges közlekedési, hornyóskodási utak és legelő vagy erdőhöz juthatás tekintetéből nélkülözhetetlen csapások a kellő szélességben mindenek előtt lesznek ki jelelendők hogy az úrbéri birtok ki osztásának költségeit a törvény értelmében tovább is az uradalom viselendi, 's volt úrbéreseket a gyalog és szekeres munka ki szolgáltatásán kívül semmi sem terhelendi.” A tagosítás alkalmával az uradalom jóvoltából a temető helyét fél holddal kiegészítették, azzal a szándékkal is, „hogy e tér egyszersmind szorgalmi kertül is szolgáljon.”¹⁴

Az úrbéri tagosítás és szabályozás után a volt jobbágyok tulajdonként birtokolhatta azt a földterületet, amely az úrbéri viszonyoknak megfelelően a földesurat illette meg. A jobbágytelki járandóságot kiosztották a volt jobbágyoknak, s lehetővé tették számukra a feleslegföldök szorgalmiföldök (irtás, szőlő) megváltását is. A szabályozással egyidejűleg nem szűnt meg a kötött, nyomásos földművelési rendszer. A gazdák földjeiket rendszerint három vetőben, s több dűlőben lévő több parcellában művelték. A nyomásos határhasználat például Trizsen megszűnt 1926-ban, azonban az általában az

1950-es tagosítás, szövetkezetesítés során szűnt meg. Darnyán is a „hármasthatár” volt érvényben az említett időpontig. A gazdák az alsóvetőben (*Posztólápa, Szőcs völgyi, Köleses völgy, Szellő, Mikolcsányi, Vidárné, Hármasthatár völgy, Lázár út, Másodvölgy, Harmadvölgy, Tökös kert stb.*) „középső vetéskörében” (*Feljáró, Kenderföld, Nagyrét szög, Kis-Följáró, Tórajáró, Póka, Tamásharaszt, Meggyes, Vörstodor, Kétágú, Padlása*), s a „felsővetőben” (*Ortvány, Eresztvény, Görbe, Gólyafar, Meredekalja, Ökrösret, Hosszú, Dobos, Szimegyi kapu, Nagycoma, Kerekbükk, Nyirjes stb.*) lévő földjeiket használták.¹⁵ Jánosiban a nyomásos határhasználat 1952-ig volt érvényben. Az első nyomásba tartozott a *Mocsmállás, Tuba-hegy, Oldalút felett, Dazsó, Hosszúpallag, Gurgyi, Kenderföld*, a másodikba a *Reverencia, Temető mellett és felett, Mezőlapos, Hársas* a bellényi oldalon, *Korlát*, a harmadik nyomásba pedig a *Rimapálfala oldal, Demevölgy, Bagolydűlő, Képpoldal* (Bellény felé eső rész), *Kisaranyos stb.*¹⁶

A három nyomás mellett két nyomásban is műveltek szántóföldeket, mint például a kisnemesek által lakott, s viszonylag kis határral rendelkező Hét esetében. Az 1853. évi határrendezés során 76 házhely alkotta a belsőséget, összesen 27 968/1000 hold térséget. A rétek területe (*Földek-lábja, Hosszak, Szilas-rét, Kukoricások földlábja, Közös-Ortás és Sajó-part, Kerek-rét, Kenderföldek közi, Pocsogó, Nagy-rét, Kis Kerek-rét, Tópart-megi*) 228 609/1000 hold nagyságú volt. Minden évben használhattak a héti gazdák kukoricaföldet (11 993/1000 hold), kenderföldet (2 925/1000 hold) és „szállás kenderföldet” (3 187/1000 hold). A szántóföldet két nyomásban művelték. A „Felső Vető” (Átaljárók, Kertallya, Tópart-megi, Temetősor, Hosszak, Szög, Pogonyihíd) területe 140 038/1000, az „Alsó Vető” (*Földeklábja és Szög, Útalja, Kavacsos, Düllő-földek, Irmány*) területe pedig 215 525/1000 hold volt. A haszonvehetetlen térség 41 288/1000 hold. A legelő (Berek legelő) terület 104 658/1000 hold. Hét falu belsősége és határa, összesen 775 576/1000 szabályozott holdat tett ki.¹⁷

A településrendszert meghatározó birtokstruktúrát id. Ujváry Ferenc példáján mutatjuk be. A belső telek (házas porta) 1537 négyszögöl területű volt. A telekrendszerhez tartozó rét (*Patakosok, Kukoricások föld, Kukoricások lábja, Szilas, Sajó-part, Kerekret, Kenderföldek közi, Szárazrét, Kis-Kerekret, Földlábja*) 28 parcellából tevődött össze, s területe 14 285/1000 hold. A Kukoricás 99, a Szállás Kenderföld 98 négyszögöl, összesen 1 275/1000 hold. A szántóföldek közül a Felső-vetőben (*Hosszúföld, Tópartmegi, Tópartmegi földlábja, Hosszak, Pogonyi híd, Temetősor*) 8 35/1000, az „Alsó-Vetőben” (*Földlábja, Szög, Atalja, Kavacsos, Düllő, Irmány*) 12 209/1000 hold esett. Az egész „külsőleg” területe 21 519/100 hold volt.¹⁸

Település – belsőség – porta

A település központját, a belsőséget a *telkek, porták* együttese alkotja. A porták a gazda és családjának lakóhelye, s egyben az egész paraszti gazdaság központja is, mivel a kis területű határon nem alakulhattak ki üzemműhelyek, annak funkcióját a porta töltötte be. A lakóházon kívül fontos épületek (kamra, istálló, ólak, szén, méhes) helyezkedtek el rajta. Az udvart rendszerint a keresztben épített csűr zárta le. A tágas belső telek csűr mögötti, hátsó része alkotta a gyümölcsöst és a kertet. Gömör jellegzetes *csűrös* (szlov. *stodola*) településű terület.¹⁹

15 Saját gyűjtés (1995)

16 Saját gyűjtés (1995)

17 BAZML Hét úrb. ir. Az egész határ dúllónkénti öszves előadása (1853)

18 BAZML Hét úrb. ir. A Héthi határ birtok szerenti Kimutatása (1853)

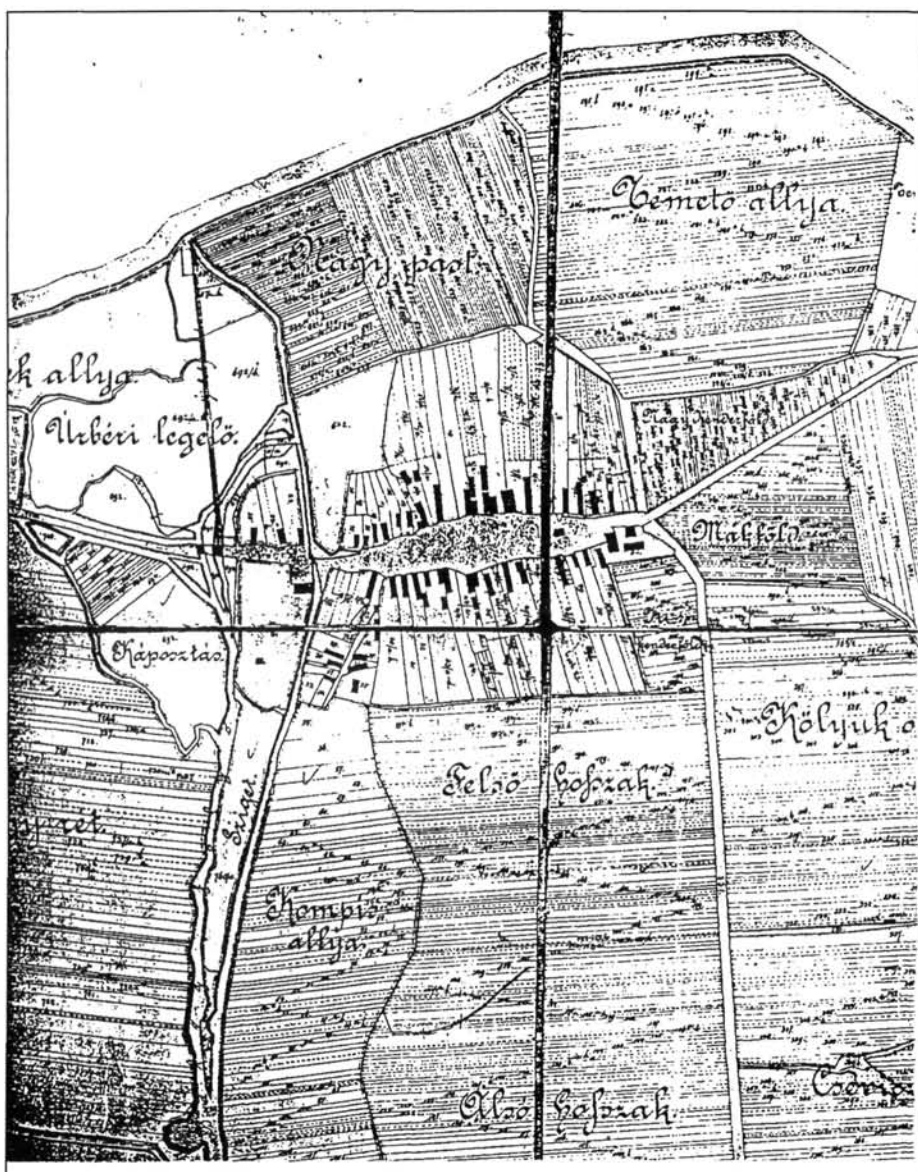
19 Lásd *Selmezi Kovács Attila*: Csűrös építkezés és gazdálkodás Észak-Magyarországon. Műveltség és Hagyomány XVIII. Debrecen, 1976.

A gömői települések morfológiailag két csoportra oszthatók. Többségük utcás, szalagtelkes falu, kisebb részük pedig orsós jellegű, de szintén szalagtelkes.



1. térkép. Kelemér szalagtelkes belsőége (1852)

A középhegységi falvak a patakok vízfolyása mentében alakultak ki. Rájuk vonatkozóan Derencsényről 1863-ban írottakat említhetjük meg jellemzőként: „Belsőégek honnan gazdaságuk kezeltetik a' határ közepén a' fő völgy oldalában, most igen tekervényes szerkezetben vannak, ezek a lehetőségig szabályosabbá teendők lesznek” –



2. térkép. Cakó orsós szerkezetű szalagtelkes belsőége (1850-es évek)

a szabályozási munkálatok során.²⁰ Ha a térszín domborzata tagoltabb volt, többutcsás falu is létrejöhetett. A központi részen építették fel a templomot, s a lakótelkek, porták az útvonalra merőlegesen helyezkedtek el. E településszerkezettel jellemezhető Gömör északi (Helpa, Zavatka), középső (Markuska, Restér, Csetnek, Jólsva, Lice, Gice, Szalóc), déli (Szalóc, Szilice, Borzava, Tornallya, Füge, Baraca, Rimaszécs, Jánosi,

²⁰ Lásd a 12. jegyzetpontot

Guszona, Simonyi, Harmac, Rimaszécs, Poszoba, Hét stb.) területe. A települések egy kisebb csoportjában patak választja ketté a helységet (Berdarka, Kerekgede, Détér, Szútor, Trizs, Imola, Kánó, Ragály, Velkenye stb.) A porták a két parton sorakoznak szabályos rendben (1. térkép). A szabályos, szalagtelkes falvak egy részének központja nagyobb teret alkot, amelynek két oldalán helyezkednek el a porták. Legszebb példája ennek az orsós jellegű (Angendorf) településnek Cakó (2. térkép). E térségen áll a római katolikus és a református templom. Darnyán a települést kettészelő útvonal szélesedik ki s ott építették fel a református templomot.

A szabályos elrendeződésű, szalagtelkes belsőségű településre vonatkozóan legrégebbi leírásunk Bél Mátyás tollából származik. Csetnekről a következőket írja 1749-ben: „A mezőváros nincs körül kerítve és nem övezi sem sánc, sem pedig valamilyen másféle kerítés. A lakosok házai a paraszti gazdálkodásnak megfelelően építettek és durva munkával vannak összeróva fenyőfa darabokból és gerendákból. Az épületek elülső része foglalja magába a lakóhelyiséget a hozzá kapcsolódó kamarával együtt, a hátulsó rész pedig szarvasmarhák és lovak számára való istállókból, valamint sertésólakból áll. Ezután következik a csűr, amely a leggazdagabb termést is képes befogadni. Ritkábban kis konyhakertecskét is művelnek a csűr mögött, ezzel szemben az egész mezővárost gazdag és kiváló termésű gyümölcskertek foglalják el.”²¹

A szalagtelkes porták sorházai rendszerint közös udvart alkotnak. Egy-egy portán általában két generáció élt együtt, s ennek megfelelően növekedett a lakó- és gazdasági épületek száma.²² A családi házastelkek két típusa ismeretes. Az egyik egysorosan, a másik kétsorosan épült ki (1–8. kép).

A soros szalagtelkek egyik szép példáját említhetjük Szalócról. Szalóc egyutcás falu, egy kis keresztutcával, amely a református templom mellett ágazik ki, s halad a rét-ség felé. Tömöl Sándor portája a főút és a rét között helyezkedik el, s mintegy 2 holdnyi (3200 négyszögöl) területű. Ez a porta volt a család lakóhelye és gazdasági központja. A család birtokában volt 3 ha szántó (*Kenderföld, Borköles, Berdájka, Hosszú, Nagykötél, Gyepü*), 25 ha rét (*Nagyvér, Mester-rét, Duláj, Pástravég*) és 12 ha erdő. Az épületsor a telek keleti oldalán helyezkedik el. Az utca felől két lakóegység (két generáció számára), kamra, istálló, nyári konyha, mellékhelyiségek. A másik istálló külön áll. A telek nyugati oldalán sorakozik az ásott kút, másik nyári konyha, disznóólak, szén, valamint 2 és 3 soros *méhes*. Az udvart a kettős csűr zárja le. A telek csűr mögötti részét veteményeskertnek és gyümölcsösnek használják (18. kép).

Szalócon a kisebb gazdák (zsellérek), akiknek nem állott módjukban a házastelken csűrt építeni, a határ egy bizonyos részén *rakodókat* létesítettek, ahol a szénát tárolhatták. *Nagyvérten, Mesterréten, Dulájon, Pástravégen* volt egy-egy rakodó, míg a *Csátajban* két rakodót is készítettek.

A kétsoros, közös udvar jellegzetes típusára Restérről említünk példát. Restér is utcás falu, szabályos szalagtelekkel. Csűrös település Jan Hanesovsky portája egyholdas (kb. 1200 négyszögöl). A telek két oldalán épült fel egy-egy család lakóháza és gazdasági épületei. Mindkét család rendelkezett csűrrel (*stodola*), amely az udvart lezárta, s kettéosztotta a telket. A fundus hátsó területe gyümölcsös (szilvás) és veteményes kert (17. kép)²³.

21 Bél i. m. 44.

22 A kérdéshez lásd *Novák László*: A Börzsöny északnyugati vidékének településnéprajzi viszonyai. In: Börzsöny néprajza (szerk.): *Ikvai Nándor*. Studia Comitatus 5. Szentendre, 1975. 243–307.

23 Itt említhetjük meg *Pintér István*: Dél-Gömör településnéprajza című munkáját (Gömör Néprajza II. Debrecen, 1986. 101–136.), amelyben közli a telektípusokat.



*1. kép. Csűrös porta boronafalas, faszindelyes lakóházzal, Zavatka
(1–16. kép: Novák László felvételei, 1995.)*



2. kép. Boronafalas csűr, Zavatka



3. kép. Lakóház pincével, Berdárka



4. kép. Soros beépítésű porta, Poszoba (Gömörzölös)



5. kép. Nemesi porta klasszicista stílusú lakóházzal, Zádorfalva



6. kép. Szalagtelkes településközpont, Méhi (1992)



7. kép. Szalagtelkes településközpont sorházzal, zárt portával, Méhi (1992)



8. kép. Soros porta, Berdárka



9. kép. Soros porta csűrrel, Markuska



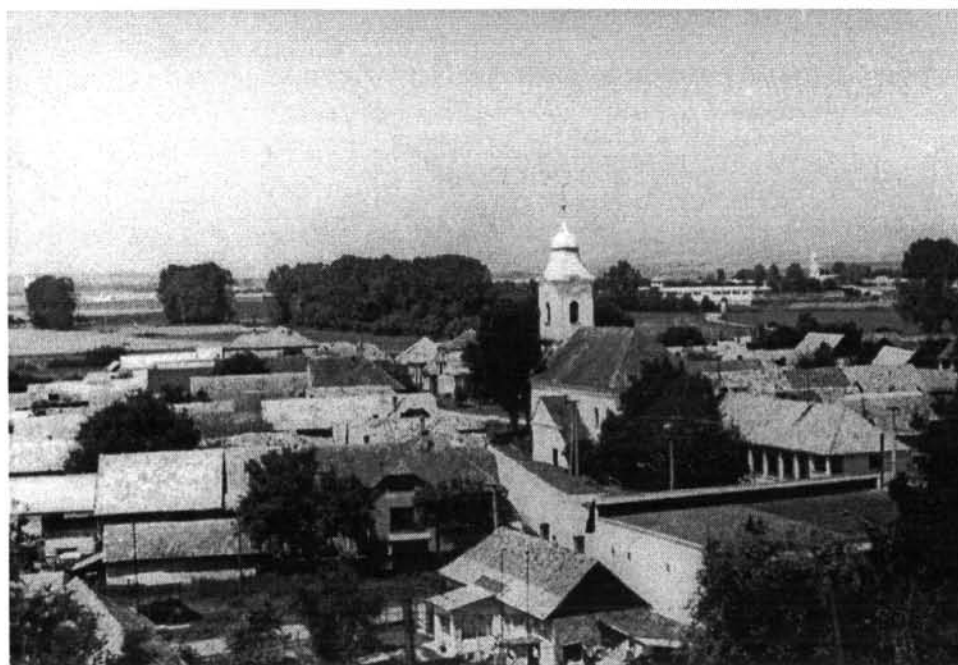
10. kép. Lakóházból, kamrákból és csűrökből álló soros porta, Restér



11. kép. Csűrös porták, Jánosi



12. kép. Csűrös porta módos gazda századelőn stílusosan épített lakóházánál, Jánosi



13. kép. Darnya szalagtelkes településközpontja



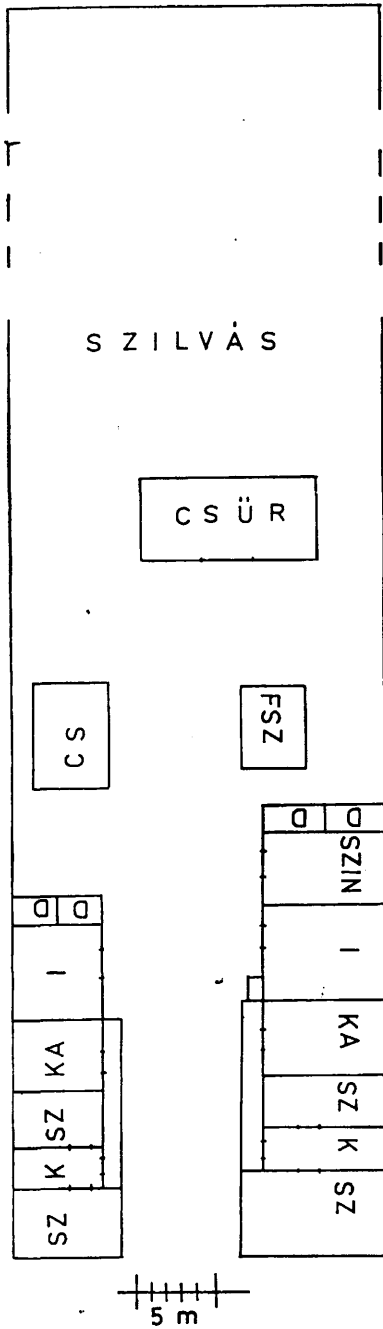
14. kép. Kétsoros porta, Darnya



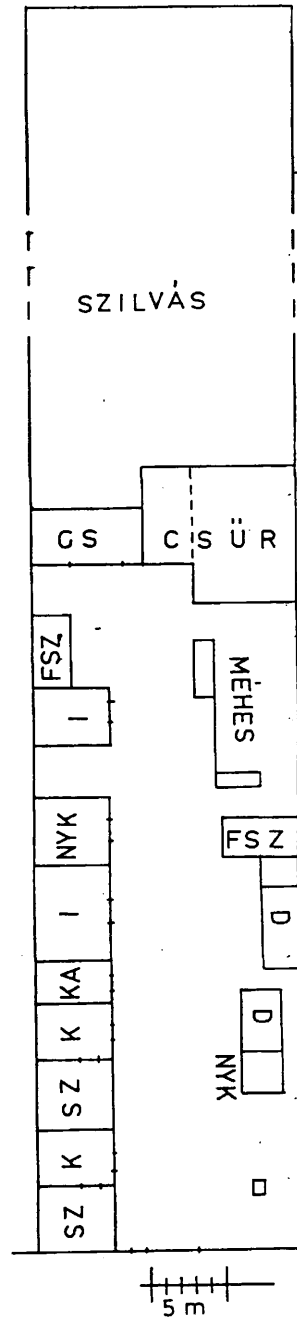
15. kép. Kétsoros közös udvar, Keregede



16. kép. Ikercsúr, előtte háromsoros méhessel, Szalóc



17. kép. Kétsoros beépítésű szalagtelek, Restér (1995)
 (Cs: csűr, D: disznóól, FSZ: fás szén, K: konyha, KA: kamra, NYK: nyári konyha, SZ: szoba)



18. kép. Soros beépítésű szalagtelek, Szalóc (1995)

Összegzésül hangsúlyozzuk, hogy Gömör települései viszonylag kis határral rendelkeznek. A település jellegét, a településrendszert alapvetően a jobbágytelki viszonyok határozták meg, amelynek rendezése először 1773-ban történt meg. A jobbágy-gazda telket kapott, amelyen felépíthette lakóházát, s a szükséges gazdasági épületeket. Ez a telek rendszerint szabályos alakú, amely a települést meghatározó útvonalra tekint. A család növekedése a települési rendben is nyomon követhető. A generációknak megfelelően gyarapodott a lakóhelység, kettőződött meg a gazdasági épületek száma.

A helység központjában lévő házastelekhez meghatározott nagyságú földterület tartozott, így szántó és kaszáló, valamint kenderföld, s kukoricáskert. A szántóföldeken egészen a 20. század közepéig három és két nyomásban művelve, természetették a gabonát. A kukorica és krumpli nem került a vetésforgásba, azokat külön lévő földterületen természetették.

A házastelkek, porták együttesen alkotják a települést, a különböző művelésági földterületek, telekföldek pedig a település központjával együtt képezik a településrendszert. E településrendszer képezi azt az életteret, ahol él és gazdálkodik a gazdatársadalom.

ENOLOGISCHE BEZIEHUNGEN ZWISCHEN DEN SIEDLUNGEN IM KOMITAT GÖMÖR

Das historische Komitat Gömör stellt eine ethnologisch gut abgrenzbare Landschaftseinheit dar, die sich auf das Gebiet zwischen den Flüssen Rima, Sajó, Garam und Hangony erstreckte. Von der Oberflächengestaltung her war dies ein Mittelgebirge mit riesigen Wäldern und auf relativ schmalem Gebiet in den Becken mit einer sanft abfallenden, für die Landwirtschaft wichtigen Landschaft.

Die Siedlungen von Gömör besaßen verhältnismässig kleine Gemarkungen. Ihre Herausbildung und die Entwicklung ihrer Struktur war grundlegend von den Besitzverhältnissen geprägt. Die Siedlungen entstanden aufgrund der Ordnung der Grundstücke von den Leibeigenen. In einigen größeren Marktflecken bildete sich die feste Form der Leibeigenenabhängigkeit nicht heraus, denn die Leibeigenen kauften sich zumeist mit einer Summe von ihren Lasten frei und genossen eine verhältnismässig hohe Autonomie (Rimaszombat, Rozsnyó, Dobsina usw.). Bei der Mehrheit der Ortschaften war die Siedlung, die Siedlungsstruktur (das heisst, die organische Einheit der Innen- und Außenbereichen sowie der Gemarkung der Siedlung) durch die Grundstückordnung der Leibeigenen bestimmt.

Die Siedlungsethnologie stellt die Beziehung zwischen Landschaft und Mensch in den Mittelpunkt. Bei der Herausbildung der Siedlungen spielte die Landwirtschaft eine große Rolle. Der Mensch (Landwirt) gestaltet seine Wohnung auf dem Wohngrundstück, dem sog. Fundus, und dies ist gleichsam auch das Zentrum der Landwirtschaft. Von hier aus zieht er in die Gemarkung und bestellt seine Felder. Zu seinem Wohngrundstück erhielt der Leibeigene vom Grundbesitzer Acker- und Weideland in bestimmtem Umfang sowie das Recht auf Nutzung der Gemeindeweide und des Gemeindewaldes. Aufgrund dieses leibeigenen Grundbesitzes – der Grundstückordnung, auch Sessio genannt – bildete sich die räumliche Anordnung der Siedlung, die Siedlungsstruktur

heraus. Demzufolge macht eine Siedlung nicht allein den Innenbereich, sondern auch die dazugehörige Gemarkung aus. Auch nach Aufhebung des Urbarialrechts Mitte des 19. Jahrhunderts behielt die freie bäuerliche Grundstückordnung weiterhin die herkömmliche Siedlungsstruktur bei bis hin zur Mitte des 20. Jahrhunderts.

Die Siedlungen von Gömör bestanden typischerweise aus schmalen aneinander gereihten Grundstücken. In breiteren Talstreifen und Becken bildeten sich auch Siedlungen mit mehreren Straßen, zuweilen auch Haufendörfer heraus. Die einzelnen Grundstücke wurden in Längsform bebaut, das heisst, am Rande des Grundstückes wurden das Wohnhaus mit Schuppen, Stall, Remise, Schweinekoben und Speicher in einer Reihe errichtet. In den meisten Siedlungen baute man den Speicher quer zum Grundstück gleichsam als Abschluss des Hofes. Am Ende des Grundstückes befand sich der Obstgarten. Da hier meistens Großfamilien lebten, gab es auf einem Grundstück mehrere Wohn- und Wirtschaftsgebäude. Oft wurde das Grundstück an beiden Seiten bebaut (das nannte man gemeinsamen Hof).

Da die Leibeigenen aufgrund des Urbarialpatents zu weitläufigen Grundstücken gelangt waren, besaßen sie dementsprechende Bauernhöfe und Gärten im Dorfmittelpunkt. Von der Funktion her zeigten die Grundstücke eine Einheit. Es kam nicht zu Aufteilungen. In den dichter besiedelten Marktflecken, wie z.B. in Rimaszombat, wurden das leicht entflammbare Futter und das Vieh außerhalb der Stadtgräben, vor den Toren der Stadt untergebracht. An einigen Orten, z.B. in Kelemér, fanden auch die Vorratsmieten ihren Platz außerhalb des Dorfes. Die getrennte Unterbringung der Getreideernte bedeutete eine von der Funktion her teilweise Teilung des Siedlungszentrums.

Der wenige Gemeindeacker und dessen Bearbeitung im Fruchtwechsel verhinderte die Herausbildung von Landwirtschaftszentren in der Gemarkung, den sog. Einödhöfen. Im nördlichen Teil von Gömör, auf den hochgelegenen Weiden der Landschaft Garam stand die Herausbildung von Landwirtschaftszentren (láz, kosár) mit der Schafhaltung in Zusammenhang. In den südlichen Gebieten von Gömör begünstigte das Klima den Weinanbau. Demzufolge entstanden in weiter entfernt vom Dorf liegenden Weingärten Keller, in denen der Wein verarbeitet und gelagert wurde (z.B. Ragály), was wiederum eine ganz spezifische funktionelle Teilung des Siedlungssystems zur Folge hatte.

László Novák