

A MONOKI RENESZÁNSZ KASTÉLY

FELD ISTVÁN

Borsod-Abaúj-Zemplén megye igen gazdag – többségükben műemléki védettséget élvező – kastélyépületekben, de ez a gazdagság az ország sok más tájára is jellemző. Abban azonban egyedülálló hazánk északkeleti sarka, hogy sehol másutt nem találunk ilyen nagy számban korai, 16–17. századi udvarházakat, kúriákat, kastélyokat – azaz az egykori nemesi lakóhelyek különböző, egymástól pontosan sokszor el sem választható formáit.

Mindennek oka a vidék történetének szerencsés és balszerencsés mozzanatai együtthatásában kereshető. Így egyrészt abban, hogy a Dunántúl mellett egyedül itt nyílt mód arra, hogy a török ellen emelt végvár vonal oltalmában egyáltalában kastélyokat emelthessenek maguknak a 16–17. századi földbirtokosok, de másrészt abban is, hogy az ország nyugati részével szemben itt később is csak kevesen engedhették meg maguknak a régebbi épületek gyökeres átalakítását, netán új alkotásokkal való pótlását. Emiatt sokkal több késő reneszánsz épületrész, műrészlet, sőt teljes épület maradt ránk, s talán emiatt a műemlékvédelem is nagyobb figyelmet szentelt a környék kastélyainak, várkastélyainak.¹

A sárospataki várkastély helyreállítása 1949 óta folyamatosan zajlik², majd az Országos Műemléki Felügyelőség 1957-ben történt megalapítása után hamarosan, 1962–63-ban sor került a monoki és a pácini kastélyok első felújítására is.³ Az igazi nagy helyreállítási kampány azután az 1970–80-as években bontakozott ki, hogy eredményeképpen szinte teljesen új formában álljon előtűnk a pácini⁴, a kékeddi kastély⁵ és a szerencsi „vár”⁶. Ugyanakkor a golopi „kiskastély” esetében csak a kutatás történt meg⁷ s még

1 A fogalmi kérdésekre legutóbb: *Feld István*: Kúriák, kastélyok és várkastélyok a 16–17. századi Magyarországon. Régi magyarországi várkastélyok. Rajzok, grafikák és fényképek az Országos Műemlékvédelmi Hivatal gyűjteményeiből. Kiállítási katalógus. A Sárospataki Rákóczi Múzeum Füzetei 32. Sárospatak, 1997. 3–8.

2 A várkastélyra legutóbb, részletes irodalommal a Tájak, korok, múzeumok kiskönyvtár két füzete: *Détshy Mihály*: Sárospatak, Rákóczi vár. TKM 8. kötet, 10., javított kiadás, 1994. *Feld István–J. Dankó Katalin*: Sárospatak, Vörös-torony. TKM 536. kötet, 1996.

3 *G. Krámer Márta*: A monoki régi kastély. Helyreállított műemlékeink Bp. 1965., uő. A monoki középkori kastély falkutatása és építéstörténete. Magyar Műemlékvédelem 1961–1962. Bp. 1966. 93–102., – *K. Nagypál Judit*: A pácini volt Mágóchy-kastély helyreállítása. Műemlékvédelem VIII. (1964) 227–232., uő: Pácini, várkastély. Helyreállított műemlékeink Bp. 1964.

4 A kastély újabb helyreállításáról részletesebb tanulmány még nem látott napvilágot, l. *Cséfalvy Gyula–Feld István*: Das Renaissanceschloss in Pácini und seine Wiederherstellung. ARX. Burgen und Schlösser in Österreich, Bayern und Südtirol. 1987. 215–218., *Cséfalvy Gyula*: A pácini kastély helyreállításával kapcsolatos építőipari munkák. Magyar Építőipar 1987. 487–489.

5 *Juan Cabello–Simon Zoltán*: A Kékediek és kastélyuk. Gerő László nyolcvanötödik születésnapjára. Tanulmányok. Bp. 1994. 197–226. illetve újabb munkájuk az előkészületben lévő, Koppány Tibor hetvenedik születésnapjára című tanulmánykötetben.

6 A Szerencsen végzett munka ugyancsak nem került még feldolgozásra, l. csupán: *Siska József*: Szerencs. Zempléni Múzeum TKM 440. Bp. 1992.

hosszasan sorolhatnánk az egyes hegyaljai mezővárosok máig sem eléggé ismert épületeit, ahol kisebb-nagyobb műemléki munkákra került sor.⁸ Feltűnő azonban, hogy – tekintve e műemlékek számát és a kutatásukra-védelmükre fordított anyagi és szellemi energia nagyságát – a róluk rendelkezésünkre álló ismeretanyag milyen szegényes. A felsorolt munkák eredményei még csak ritkán kerültek részletes közzétételre, s ez ugyanúgy áll az újabb, mint a régi kutatásokra, helyreállításokra.

Az utóbbiak közül különösen figyelemre méltó a monoki ún. régi vagy kiskastély, a falu központjában, a plébániatemplomnak is helyet adó kiemelkedésen, tornyos kerítésfalon belül álló, mintegy 22x16 m-es kiterjedésű, zárt tömböt képező emeletes épület, melynek nyugati sarkából kerek toronyépítmény, átellenes részéből pedig egy négyzetes épületrész nyúlik ki (1–3 kép). Ez ugyanis az egyetlen olyan álló nemesi lakóhely a megyében, amelynél nem megalapozatlanul tételez fel az eddigi kutatás egy, a 16–17. századot megelőző, tehát késő középkori eredetet.⁹

Az előzőekben említett helyreállítása kapcsán G. Krámer Márta művészettörténész végzett itt falkutatást, amelyhez azonban nem járult ásatás. A kutató megfigyeléseit csak rövid, kizárólag fényképes dokumentációt tartalmazó tanulmányban tette közzé.¹⁰ Ebben áttekintette a birtokos családokra vonatkozó, általa ismert adatokat, amelyeket azóta is csak a korai időszak vonatkozásában bővítettek Szűcs Jenő kutatásai¹¹ – egy, a késő középkorra és a korai újkorra vonatkozó alapos levéltári kutatás még várat magára.

Az mindenesetre biztos, hogy a Kézai Simon szerint Csehországból bevándorolt Bogát és Radvány utódai közül a korábban megszerzett birtokukról magát Lúciának nevező család – egy 1407-ben átirrt oklevél szerint – 1273-ban kapta IV. Lászlótól Monokot, amely eredetileg zempléni várföld lehetett. Az adományos Symon de Lwch, azaz Simon comes a század közepén még Lúcon lakott, csak fiai és unokái vették fel a de Monak, azaz Monoki nevet s váltak alapítói egy évszázadokig itt élő s Zemplénben igen tekintélyes családnak. Az adomány családi jellegét jelzi, hogy nem szerepel a Monoki és a vele rokonságban álló Szadai család 1287. évi. birtokosztályában. A Bogát-Radvány nemzetséget ekkor már elsősorban csak a szerencsi bencés monostor közös kegyurasága fűzte össze, 1321-ben a Monakiak – és a belőlük kiágazott Dobiak – mellett a Lúciak, a Szadaiak, a Cselejtiek, az Izsépiek és a Morvai-Rákóczi családok osztozkodtak rajta, s a közösség megvolt még 1380-ban is.¹²

A 14. században élt Monakiak közül a nemzetség korai történetét feldolgozó Karácsonyi János Lászlóról és annak négy fiáról számol be. Közülük az 1394 előtt meghalt Mihálynak Nagy Lajos király szolgálatában szerzett, közelebbről nem ismert érdemeiről tudunk. Testvére, Simon 1345-ben a nádor bírságszedője volt. 1380 körül több mint öt

7 Az eredmények első közzététele *Feld István–Szekér György*: A golopi késő reneszánsz kastély. Megjelenik az előkészületben lévő, Koppány Tibor hetvenedik születésnapjára című tanulmánykötetben.

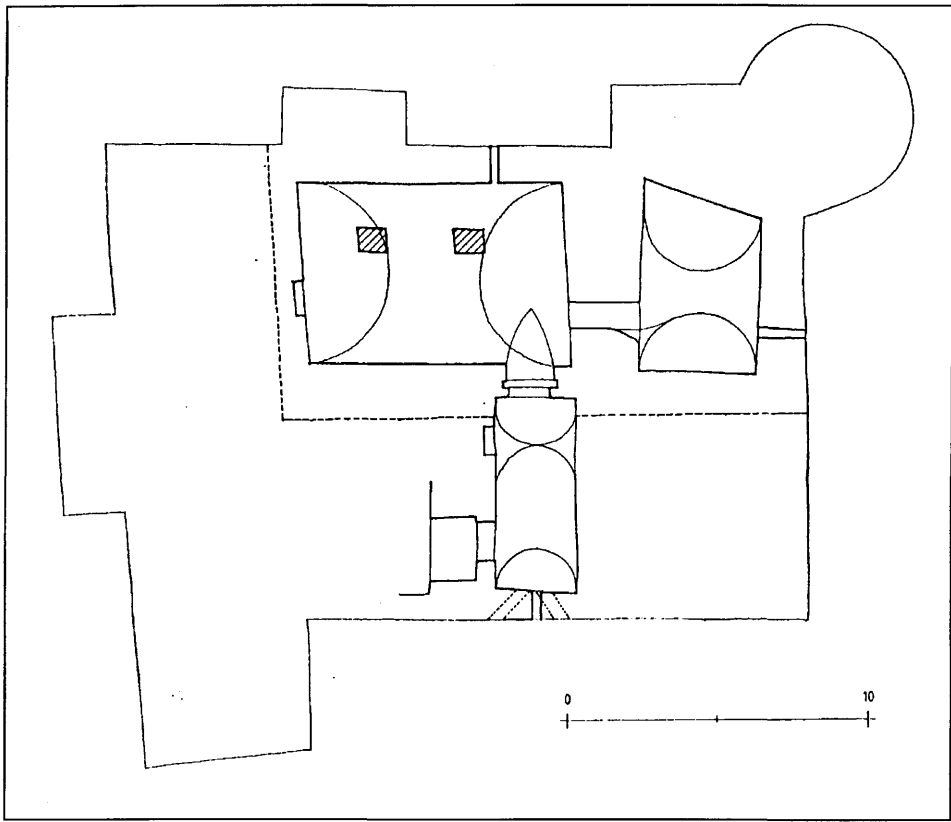
8 Összefoglalóan ezekre mindaddig csak: Borsod-Abauj-Zemplén megye képes műemlékjegyzéke I–VII. Miskolc, 1992.

9 Tornanádaska vagy Edelény esetében ui. semmiképp sem bizonyított egy középkori épület megléte, l. minderre *Joó Tibor*: Kastélyok, kúriák Borsod-Abauj-Zemplén megyében. A Herman Ottó Múzeum Közleményei 17. (1978–79) 30–37., l. továbbá ugyanazon szerzőtől: Kastélyok, kúriák, udvarházak és polgárházak. Műemlékek Borsod-Abauj-Zemplén megyében. Szerk.: *Dobrik István* etc. Miskolc, 1987. 33–41., jó példájául annak, hogy korai kastélyaink vizsgálata – alapos régészeti kutatás nélkül – alig haladja meg a hipotézisek gyűjteményét.

10 L. a 3. jegyzetben említett munkákat, melyek szövege lényegében megegyezik egymással. A továbbiakban a Magyar Műemlékvédelem évkönyvben megjelent munkára hivatkozunk.

11 *Szűcs Jenő*: Sárospatak kezdetei és a pataki erdőuralom. *Történelmi Szemle* XXXV (1993) 43–45.

12 Uo.



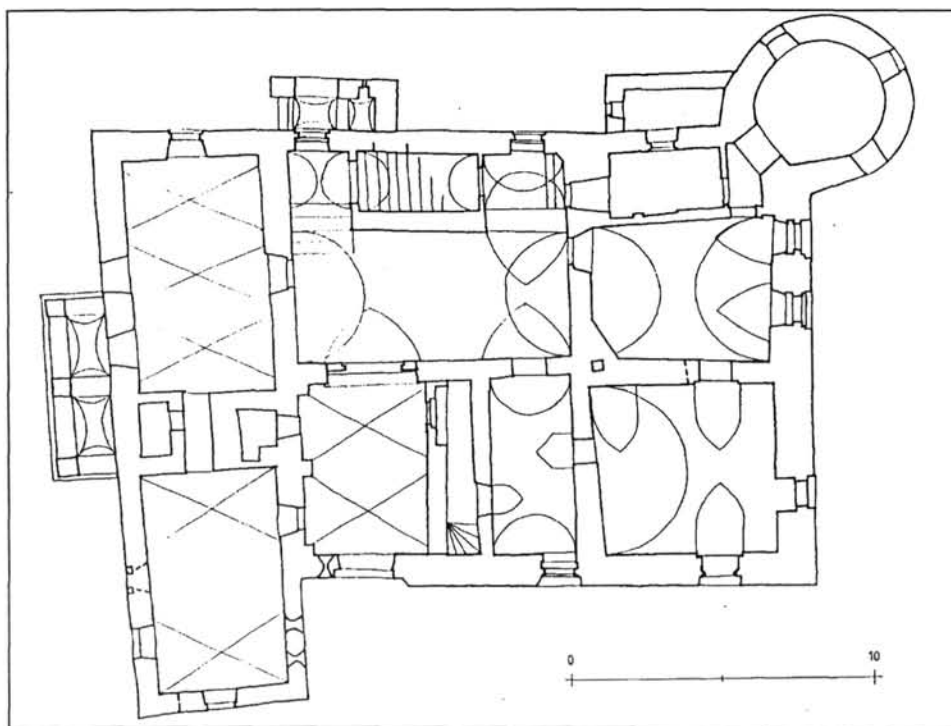
1. kép. A kastély pincealaprajza a feltételezhető korai maggal

férfitagja volt a családnak.¹³ A további részletes családtörténet még felderítetlen, így pontosan nem tudjuk, kinek a leszármazottja volt a 15. század végén említett Miklós és György, majd az 1520-ban szereplő István, akik nem csak a faluban, de a szűkebb környéken is birtokoltak.¹⁴ További levéltári kutatással lesz majd felderíthető az is, melyik ághoz tartozott az a Monaki Mihály, akinek itteni kastélyát Istvánffy Miklós szerint 1567-ben elfoglalta Hasszán temesvári pasa, őt magát pedig fogságba hurcolta. Feltételezhető rokona, Monaki János 1595-ben füleki kapitány lett, Miklós pedig 1625-ben bárói címet nyert. Az utóbbinak nem lévén fiúörököse, birtokai leányágon az Andrassy- és a Thököly-család kezére jutottak. 1652-ben egy „szabad házat” adott el Andrassy Mátyás felesége, Monaki Anna a faluban. Ennek azonosítása kérdéses, az azonban biztos, hogy az általunk vizsgált kastély, melyet 1673-ban említ először inventárium, előbb Thököly Zsigmondé, majd később Nyáry Zsigmondé lett. Részletesebb leírása maradt fenn 1685-ből és 1703-ból. A 18. században az Andrassyak szerezték meg.¹⁵

13 Karácsonyi János: A magyar nemzetségek a XIV. század közepéig. Bp. 1900. Hasonmás kiadás, Nap Kiadó 1995. 279–280.

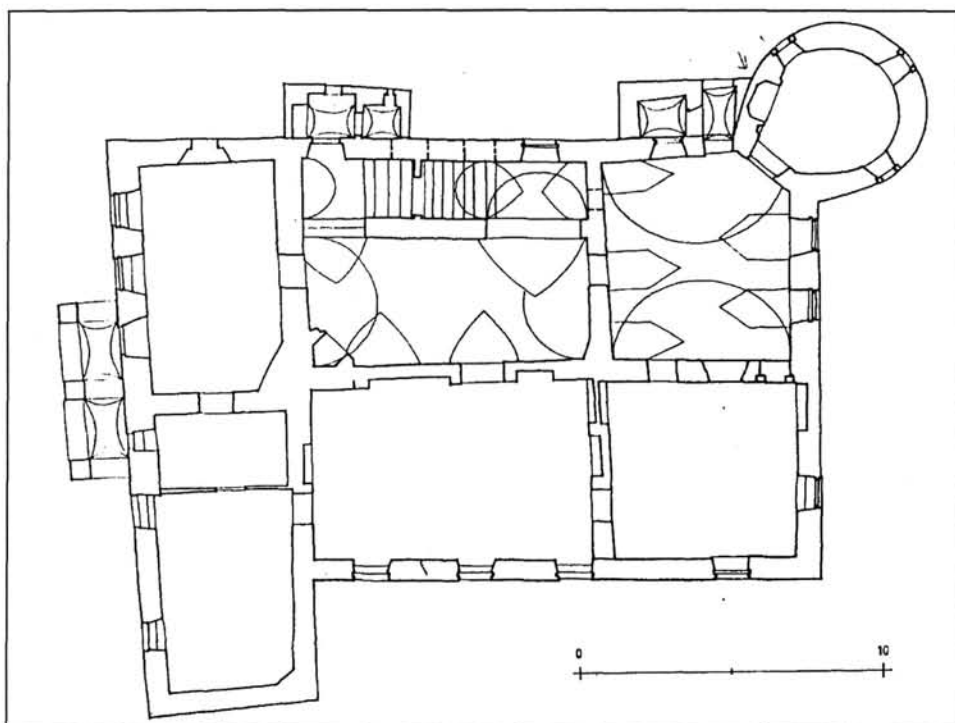
14 G. Krámer i. m. 93.

15 G. Krámer i. m. 93–95., H. Takács Marianna: 1970. 93., Az MTA Művészettörténeti Kutatócso-



2. kép. A kastély földszinti alaprajza a falelválásokkal és korábbi nyílásokkal

portjának forráskiadványai. *Urbaria et conscriptiones* 2. füz. (Bp. 1967) 440., 6. füz. (Bp. 1981) 136., 7/1. füz. (Bp. 1981) 294. – 1673: „In Pallatio, ubi prandere solent, sunt Fenestrae ex vitro integrae No 3.. In altero Superiori Pallatio...” (fasc. 9/8. p. 15.)-1674: „Castellum duarum contignationum muratum cum agnis”: *UetC Fasc. 84. n. 71.*-1677: „Castellum ex lapidibus extractum et scandulis tectum cum omnibus pertinentiis” (fasc. 9/8. p. 8.), 1685: Az „udvarház” (külső) kapuján belül alápincézett, romos konyha, a tényleges bejárathoz „fából való feljáró grádics” vezet. Az alsó szinten a bejárat mögött egy nagyobb és négy kisebb boltozatos tér volt, a nagyobb térből lehetett a pincébe is jutni. Ugyancsak a nagyobb boltozatos térből vezetett „feljáró hosszú fa grádicsa” „az felső Contignatiókra való palotákra”. A lépcső egy négyablakos pitvarba vezetett, ahol árnyékszék is volt. Innen lehetett megközelíteni egy kétablakos, kályhás teret, ahonnan egy tapasztott kemencés, árnyékszékes, boltozatos szobába lehetett jutni. Ugyancsak a pitvarból nyílt az ajtaja egy másik kétablakos „háznak”, ahol zöldmázás kályha állt s ahonnan végül még egy boltozatos, árnyékszékkel rendelkező teret lehetett megközelíteni. A „paloták padgyára” is a pitvarból vezetett feljáró. (fasc. 152/27.)-1698: „egy kőből építet s Sendelet Kastél cum omnibus apertinentiis” (fasc. 9/8. p. 21.), továbbá „castellum scandulis tectum mediocris qualitatis cum internis suis hicque in Conscriptioe longe lateque descriptis apertinetiis aestimatur ad...” (fasc. 9/8. p. 37.), illetve: „Castellum scandulis tectum, mediocris qualitatis” (fasc. 90/122)-1703: „az kastély körül tövises Sövényes jó kerítés” új deszkás kapuval, a „kastély Piarczán” romos, alápincézett konyha, három ól. „2. Az Kastélyban be járo ajto előtt vagon felvonó hid ... előtte egy labon allo uj deszka sindeles filegoria, azon belől egy ocska bejaro ajto ... azon ajton belől vagon egy bolthajtasos pitvar, dél felől abbol nyilo öregh bolt-ra .. azon boltbol nyilo egy oldal bolt ... Pitvarbul északra nyilo öregh bolt avagy Sütő ház ... ezen házban van egy sütő kemencze .. abbul vagon más oldalra nyilo bolt .. Ezen boltban roszt lévén az Ablakok és hasadékos, kit is be rakatvan hagyattam rajta Lövő lyukakat. Ugyan az Kastely pitvarabul ket fele ala nyilo Pincze ajto roszt ... azon pinczeben egy ó lejaro gradics, az pincze bolthajtasos ... ezen bolthajtasos pinczeben van egy földből asott ki pincze, az emlitet Pitvarbul az felső contignatióra feljaro deszka gradics, melynek is az feli megh van deszkazva ó deszkákkal. Következik egy öregh roszt Padlásu gerendás Pitvar, azon pitvarbul napkeletre nyíló nagy Palota gerendás padlásos ... ezen házban van egy Sütő kemencze, az házban ablakjai hat darabbul allo fában foglalt üvegekkel.. ezen házban van egy ... Almarium ... Ezen boltbul nyilik egy árnyékszék.. Az praespecificált felső pitvarbul



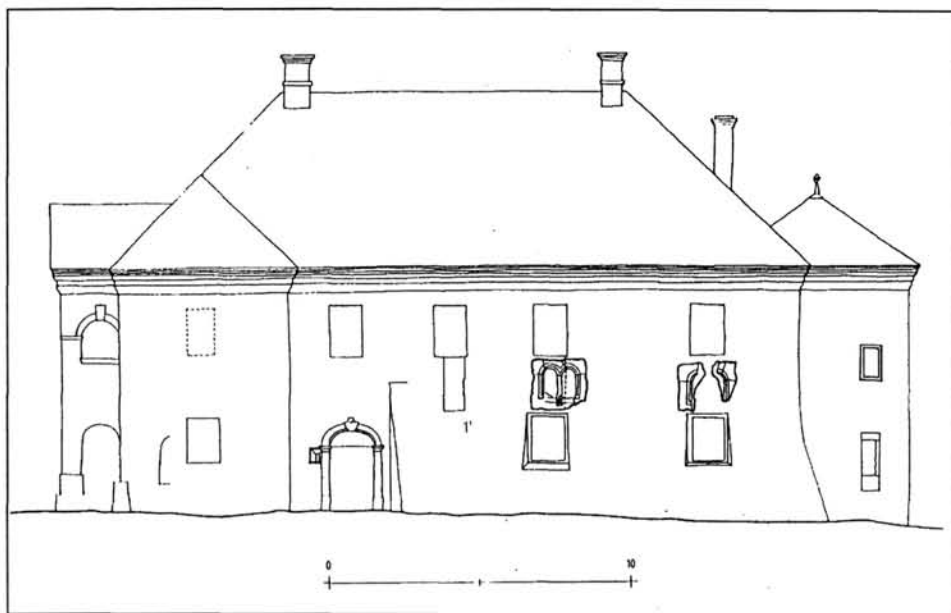
3. kép. A kastély emeleti alaprajza a falelválásokkal és a korábbi nyílásokkal

Az írott forrásoknál gazdagabb ismereteink vannak magáról az épületről, amely maga is fontos történeti forrás. Az említett tanulmányok és az Országos Műemlékvédelmi Hivatal gyűjteményeiben őrzött rajz- és fényképanyag alapján megállapítható, hogy G. Krámer Márta az épület külső és belső falfelületei vizsgálata során számos elfalazott nyílást és festett vakolatréteget tárt fel, de az egyes falazatok, falelválások és az összefüggések elemzésére nem vállalkozott. Így a ránk maradt dokumentációs anyag nem értelmezhető mindig egyértelműen.

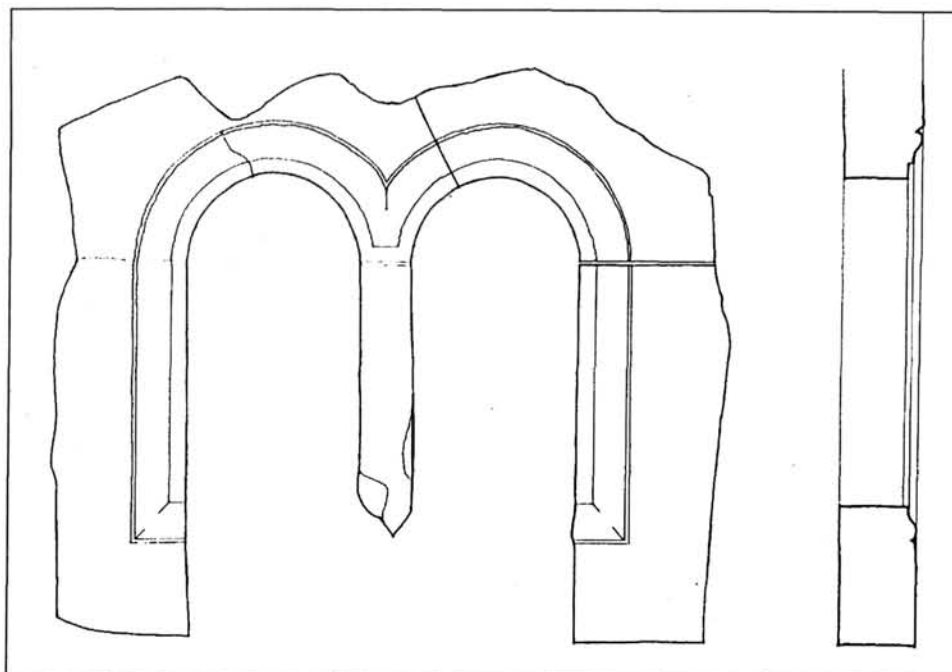
A falkutatás során az épület keleti, bejárati homlokzata északi felén, a mai emeleti és földszinti ablakok közötti sávban két, egyszerű kymatagozatos kőkerettel rendelkező reneszánsz ikerablak került elő. Teljes kibontásuk a mögöttük húzódó földszinti boltzatok miatt nem volt lehetséges. Úgy tűnik, egykorúak voltak a homlokzat falszövetével, felületükön fekete festés nyomait figyelték meg. Tőlük délre, hasonló magasságban további nyílás(ok) maradványait találták meg, már kőkeret nélkül (4–6. kép). A mai főpárkány alatt festett, fekete-fehér ún. futókutya díszítésre bukkantak. Ennek a jelenlegi ablakokhoz való viszonya nem ismert – a kutató különösebb indoklás nélkül a 17. századra keltezte.¹⁶ A földszinten a barokk kőkeretes ajtó mellett közvetlenül egy lőrést bontottak ki, hasonlóan a homlokzattal egybeépült keleti, kiugró épületrész északi falához, ahol alul két kilövényílás került elő. Az utóbbi keleti falában a földszinten egy nem tisztázott ablakot is találtak (2., 4. kép).

következik északra nyílo Palota ... abbul nyílik oldalt bolt...” (fasc. 104/50.)

¹⁶ G. Krámer i. m. 99.



4. kép. A keleti homlokzat felmérése a feltárt reneszánsz ikerablakokkal



5. kép. Reneszánsz ikerablak a keleti homlokzatról

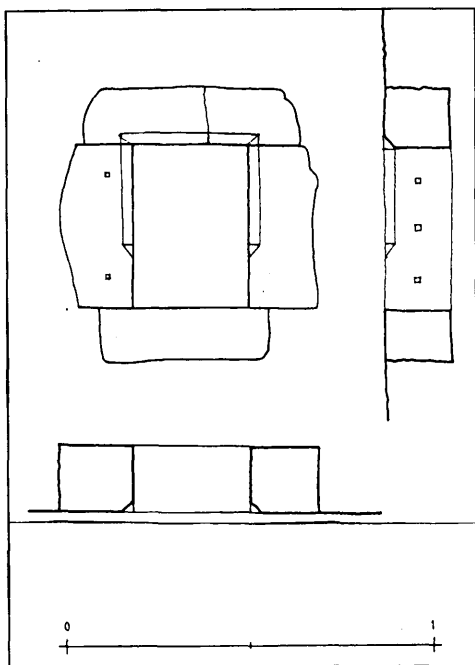


6. kép. A kastély keleti homlokzata az 1962. évi kutatás idején

A déli homlokzaton, az Andrássy-címeres tornáctól keletre, a földszinten egy kis-méretű élszedett profilú kőkeretes ablak került kibontásra, teljesen ép állapotban (7–8. kép). Rendkívül alacsony elhelyezkedése az épület környezetének jelentős feltöltődésére utalhat. A homlokzat nyugati részén valamint a nyugati oldalon általában csak a jelenlegi nyílásrendszer módosításait lehetett megfigyelni (9. kép). A kerek saroktoronyhoz csatlakozó újabb bővítmény bontásából több, ott másodlagosan felhasznált tagozott kőfaragvány került elő. Ezekről biztos ismereteink nincsenek, a rendelkezésünkre álló adatok szerint azonosak lehetnek a jelenleg a kastély padlásán őrzött kőekkel. Úgy tűnik, a torony emeleti, egyszerű élszedéses kőkerettel épített ablakai eredeti állapotukban maradtak ránk, illetve rekonstrukciójuk hitelesnek tartható. Végül az északi homlokzat keleti részén előkerült a harmadik reneszánsz ikerablak, nehezen értelmezhető viszont a mellette talált, alacsonyabb áthidaló ív – mögötte ma a belsőben egy falfülke található (10–11. kép).

A belső terek közül részletesebben foglalkozott G. Krámer Márta a kapubejárat mögötti, általa a „külső pitvarnak” tartott térrel. Úgy vélte, hogy „eredetileg nyitott bejárat volt”¹⁷, de hogy ez mit jelent, nem tudjuk. Ugyanakkor a „belső pitvarnak” vélt mai lépcsőházzal egy széles, nyitott ív kötötte össze, ezt – és az épület boltozatainak többségét – a kutató a 17–18. századból eredeztette. E „külső pitvarból” vezetett volna fel egy csigalépcső az emeletre, azonban az itteni északi osztófal egyértelműen később épült a külső és belső főfal közé (2. kép). Megépítésére talán a pincelejáró kényelmesebb megközelítése miatt volt szükség, ugyanis innen lehetett elérni a kastély nyugati, mintegy

¹⁷ G. Krámer i. m. 98.



7. kép. A déli homlokzat földszinti kökeretes ablaka

harmada alatt kialakított, két helyiségre tagolódó mély pincét, pontosabban az ahhoz vezető, az északkeleti homlokzatra merőleges, lejtős pincegádort. G. Krámer Márta kutatási beszámolója azonban csupán említi az egymástól igen vastag fallal elválasztott két dongaboltozatos pinceteret – csak a lejáró végfalának nehezen értelmezhető háromágú lőréséről szól bővebben. Ma mindenesetre egy modern átalakítás teszi lehetetlenné részletei vizsgálatát (1. kép).

A földszint „belső pitvarát” tárgyalva a kutató az itt és az emeleten megfigyelt – elfalazott – nyugati ablakokat, fűdémgerenda-fészkeket a mai lépcső megépítése előtti periódushoz kötötte. Nem szólt viszont a földszint kerek saroktornyához kapcsolódó helyiség élszedéses kökeretű ajtajáról – melynek egy nem teljesen egyértelmű felmérése maradt csupán fenn – s az északkeleti falában igen magasan feltárt, a mai boltozatot megelőző nyílás belső kávájáról sem (12. kép). Az emelet vonatkozásában csak általánosságban érintette G. Krámer Márta az északi és keleti

terekben előkerült falfestést és nem szólt bővebben a két északi tér közös falának kutatásáról sem. Az ismert dokumentációs anyag tanúsága szerint e fal keleti oldalán, közvetlenül az északi külső homlokzati fal mellett, egy egyszerűbb profilokkal tagozott reneszánsz kökeretes ajtó felső részét bontották ki (3., 13. kép), felületén itt is fekete festésnyomokkal. Küszöbszintje jóval az utolsó padlózat alá nyúlt. Tőle délre egy másik elfalazott nyílás is előkerült, erről csak annyit tudunk, hogy pontosan a földszint említett „magasan ülő” kávája felett helyezkedett el, azaz azonos lehet vele. Figyelemre méltó, hogy a kerek saroktorony belső emeleti szintje ma is alacsonyabban helyezkedik el, mint a többi teremé. További megfigyelésről nincs tudomásunk, azonban a kutatás és a helyreállítás során számos kőből faragott nyíláskeret-elem is kibontásra került. A leírt in situ közelemekkel egyezően kivétel nélkül hegyaljai riolittufából készültek, többségük egyszerű élszedett tagozatú ablak- illetve ajtókeretezés, de symatagozatos ablakkönyöklők is ismeretesek s mindezekből nyílások is összeállíthatók (15. kép).

Az igencsak hiányosnak tűnő falkutatás áttekintett szerény eredményei és a közvetlen építési adatokat nem tartalmazó írott források alapján G. Krámer Márta nem vállalkozott arra, hogy az épület építési idejét és legkorábbi formáját meghatározza. Általánosságban úgy vélte, hogy az „első periódusban kétszintes, szabálytalan alaprajzú, hengeres saroktornyú gótikus épület volt, melyet később reneszánsz részletekkel bővítettek”¹⁸, de arról nem szólt, mi minősülne gótikusnak a kastélyon. Valószínű, nem esett abba a hibába, hogy az egyszerű, élszedett keretelésű, általában alárendeltebb tereket

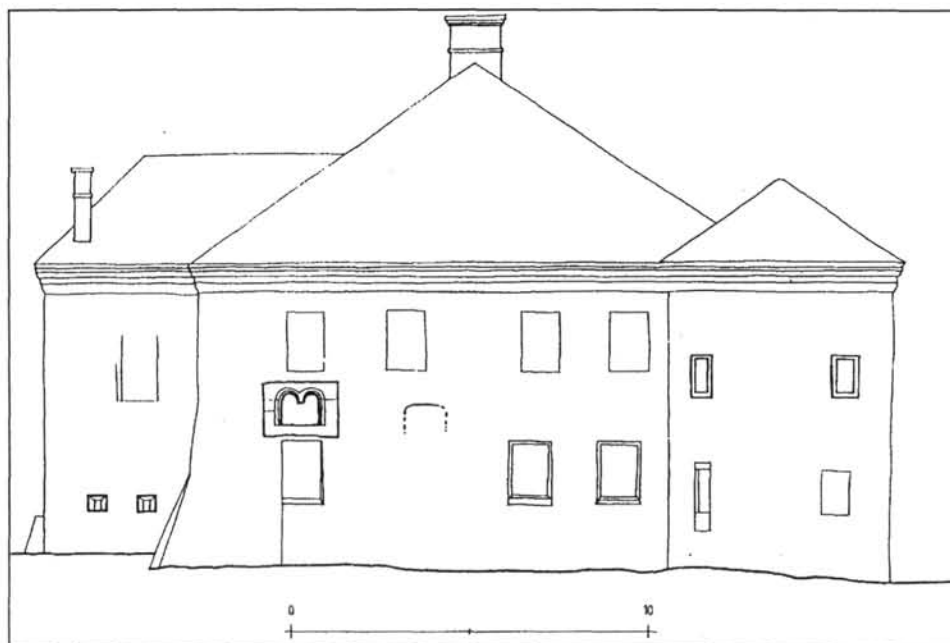
18 G. Krámer i. m. 99.



8. kép. A kastély déli homlokzata az 1962. évi kutatás idején



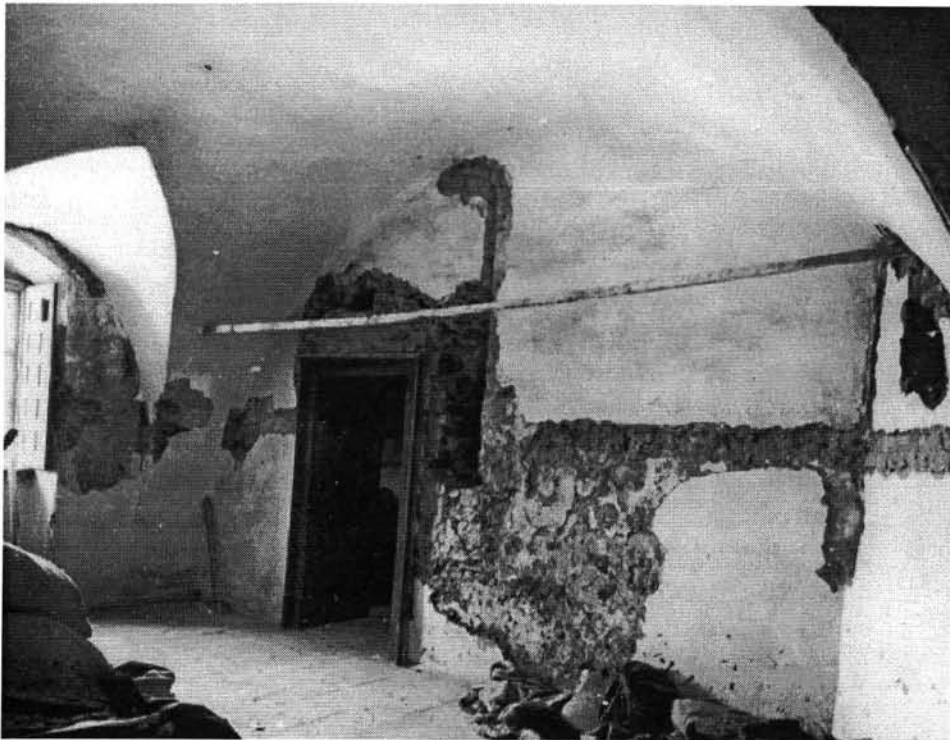
9. kép. A kastély nyugati homlokzata az 1962. évi kutatás idején



10. kép. Az északi homlokzat felmérése a feltárt korábbi részletekkel



11. kép. A kastély északi homlokzatának az 1962. évi kutatása

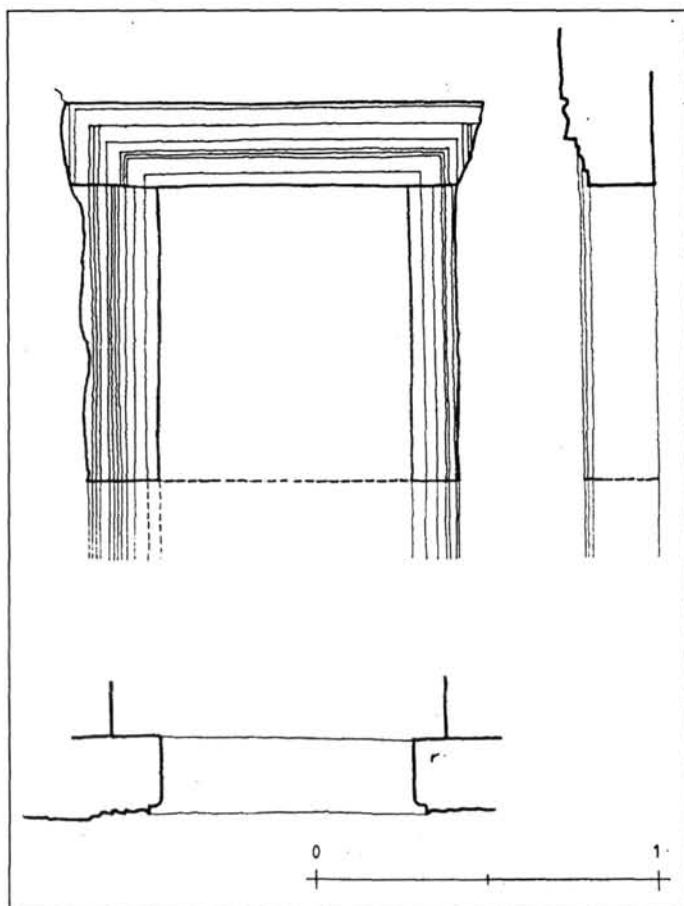


12. kép. Korábbi nyílás feltárása a kastély földszintjén

szolgáló ablakokat gótikusnak jelentsen ki – déli homlokzat ilyen jellegű kökeretes ablakát mindenestre a 16. századra helyezte. Nem látszik azonban megalapozottnak az a feltevése, hogy a következő bővítésnek „1566-ig készen kellett lennie, mert ebben az évben dűlják fel a törökök a kastélyt is”¹⁹ hiszen semmi sem utal arra, hogy az ismertett szerény reneszánsz műrészletek ilyen koraiak lennének. Az északkeleti egyszerű ikerablakok csupán halvány visszfényei a közeli Sárospatak palotaszárnyai 1563 körüli jellegzetes lombard ablakainak²⁰ – egy ilyen időben közeli, közvetlen leszármaztatás, tehát aligha képzelhető el. Mindenesetre egy, közvetlenül a török pusztítás kapcsán csupán *feltételezett* újjáépítés inkább a 16. század utolsó harmadára valószínűsíthető, s az épület mai formáját eredményező, a földémszintek gyökeres megváltozásával – azaz közel félszintnyi eltolással – járó gyökeres átalakítás időpontja is inkább a 18., mint a 17. századra eshetett. Megfelelő adatok hiányában azonban erről – vagy többek között a kerek tornyos külső falak koráról – ma még nem lehet érdemben nyilatkozni. Emiatt az ismert 17–18. századi inventáriumok adta leírás azonosítása sem végezhető még el. Így a további régészeti kutatás – a falvizsgálat mellett elsősorban ásatás – előtt csupán néhány építéstörténeti hipotézis megfogalmazására lehet vállalkozni.

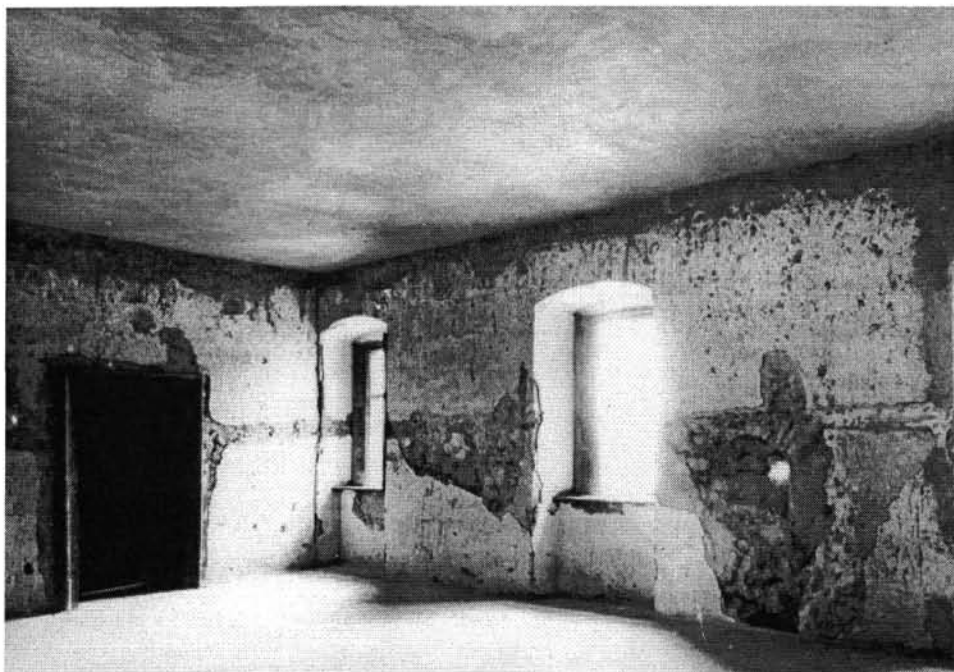
¹⁹ Uo.

²⁰ *Détszy Mihály*: A sárospataki vár és urai 1526–1616. Sárospatak, 1989. 40. A „lombard ikerablakokra” összefoglalóan, részletes irodalommal: *Tóth Ferenc*. A gyulafehérvári fejedelmi-püspöki palota előkerült reneszánsz részletei. Tusnad 1996. A műemlékvédelem elméleti és gyakorlati kérdései. Szerk. *Benczédi Sándor*. h. n. 1997. 109–114.



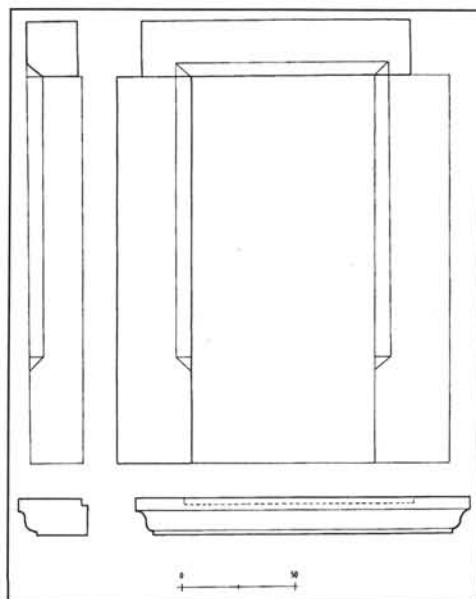
13. kép. Feltárt reneszánsz ajtó a kastély emeletén

Az alaprajzi elrendezés, elsősorban a pinceterek és a pincegádor elhelyezkedése, továbbá az épület észak–déli középfőfala északi részén megfigyelt, kelet felé nyíló ablakként is értelmezhető nyílásmaradvány(ok) elképzelhetővé teszik, hogy a ház legkorábbi formájában csak az alápincézett nyugati részre korlátozódott. Nyitott kérdés, hozzátartozott-e ehhez a cca 18x8 m-es, talán kezdettől fogva emeletes lakóépülethez a részleteiben kevésbé ismert saroktorony, ez mindenesetre nagyon valószínű. Nem zárható ki, hogy ezt a házat foglalta el 1567-ben a török. A következő periódusban – mely bizonyára nem lehetett független a Monakiak társadalmi emelkedésétől – egyrészt felhúzhatták a kisméretű földszinti ablak(ok)kal tagolt, részleteiben ismeretlen déli traktust – keleti irányú végszakasza lőréseivel bizonyos mértékben védelmi szerepet is játszhatott – másrészt a korábbi pincegádor által meghatározott szélességben megépülhetett a keleti traktus. Itt az emeleten helyezkedett el a három ikerablakkal megvilágított nagyterem. Ennek pontos kiterjedését ugyan nem ismerjük – déli végfala talán a pincegádoréval egyezhetett meg, északnyugati sarkából kökeretes ajtó vezetett a szomszédos térbe. A kastély további részleteiről – belső lépcső, fűtésrendszer, földemek, tető –, az egyes terek-szintek funkciójáról ma még feltevések megfogalmazásához sem rendelkezünk elegendő ismerettel.



14. kép. Az emelet keleti traktusa kutatása 1962-ben

Ami az épület későbbi építéstörténetét illeti, valószínű, hogy a délkeleti homlokzat címerdíszes tornác rizalitjának a kutató által meggyőzően 1780 elé helyezett felépítése idején alakulhatott ki a mai külső-belső elrendezés. Később ez alapvetően nem változott, hisz a birtokos család a közelben felépíttette új kastélyát. Ezt a formát őrizte meg az 1960-as évek helyreállítása is, de az épület állapota ma már egyre sürgetőbbé tesz egy újabb felújítást. Reméljük, ennek során mód nyílik egy alapos régészeti kutatásra is, hiszen csak ez tisztázhatja, hogy a monoki kiskastély valóban egy késő-gótikus nemesi lakóépületet őrzött meg magjában, vagy legkorábbi formája csak a 16. század első feléből való.²¹



15. kép. A feltárt kőfaragványokból rekonstruált ablak

²¹ A rajzokat Váliné Pogány Jolán készítette, a fényképek az OMvH fotótárából származnak.

DAS RENAISSANCE-SCHLOß VON MONOK

Unter den vielen Schlössern Nordost-Ungarns, die auch noch heute bedeutende Bauteile aus der Zeit der Renaissance, d.h. aus dem 16–17. Jh. aufzeigen, gehört das sog. „kleine“ Schloß in dem nördlich der Stadt Szerencs liegenden Dorf Monok zu den am wenigsten bekannten Baudenkmälern. Die Ergebnisse der in den Jahren 1962–63 hier geführten Bauforschung wurden nämlich nur teilweise und mit einer unzureichenden Dokumentation veröffentlicht. Eine Ausgrabung fand noch nicht statt und die ausführliche Bearbeitung des Archivmaterials steht auch noch aus. Trotzdem scheint es nützlich zu sein, unsere bisherige Kenntnisse über dieses Adelshaus zusammenzufassen und besonders das aufgrund deren ausgewertete Vermessungsmaterial für die weitere Forschung bekanntzumachen.

Die Adelsfamilie, die sich seit dem Ende des 13. Jhs nach dem Dorf nannte, gehörte zu den bedeutenden Familien des Komitates Zemplén. Ihre Geschichte ist nur bis 1400 aufgedeckt, so wissen wir noch nicht, ob man hier in der darauffolgenden Zeit nur mit einer, oder vielleicht mit mehreren Herrenhöfen rechnen soll. Wir wissen nur, daß 1567 der Pascha von Temeschwar das hiesige Schloß von Mihály Monaki erobert hatte, es ist aber noch überhaupt nicht eindeutig, daß dieses Gebäude mit dem heutigen „kleinen“ Schloß identisch ist. Es ist aber sonst sehr wahrscheinlich, daß sein, in der Nordwest-Ecke vorausgesetzter Kern – ein zweigeteiltes, unterkellertes Gebäude mit Erd- und Obergeschoß, sowie mit einem Rundturm (Abb. 1.) – vor 1567, vielleicht schon am Ende des 15. Jhs stand. Für eine genauere Datierung haben wir aber noch keine Anhaltspunkte. Dagegen deuten freigelegte architektonische Details – vor allem die Zwillingsfenster des ehemaligen Saales im Obergeschoß (Abb. 4–6., 10–11.) mit einfacher Renaissance-Profilierung sowie eine nur zum Teil bekannte Türumrahmung, dann ein einfaches Fenster des Erdgeschoßes (Abb. 7., 13.) und Schießscharten ebendort –, darauf hin, daß etwa am Ende des 16. Jhs. das Gebäude nach Osten und Süden bedeutend erweitert wurde (Abb. 2–3.).

Die Familie Monaki starb Mitte des 17. Jhs. aus, ihr – zwischen den Jahren 1673 und 1703 als *castellum* genanntes und mehrmals ausführlich beschriebenes – Haus kam zuerst zu der Thököly-, dann zu der Andrassy-Familie. Die letztere ließ es vor 1780 gründlich umbauen – seine Umgebung wurde aufgefüllt, die Deckhöhen änderten sich auch bedeutend –, diesen Bauarbeiten ist das heutige Aussehen des Schloßes zu verdanken.

István Feld