

## HUN ÉS GERMÁN JELLEGŰ LELETEK BORSOD MEGYÉBEN

LOVÁSZ EMESE

Az *M3-as* autópálya Borsod-Abaúj-Zemplén megyei szakaszán, a 6. számú lelőhelyen került elő egy három temetkezésből álló, Kr. u. 5. századra keltezhető sírcsoport, egy női és két gyermeksír. A lelőhely a *Mezőkövesdről Szentistván felé vezető út* jobb oldalán, az egykori szovjet katonai repülőtérről tartozó ún. „katonai út” és a jelenleg is működő magyar katonai laktanya közötti dombháton található (1. térkép). A sírcsoport közelében nagyméretű neolitikus házak omladékait tártuk fel, ugyancsak ebből a korszakból származó árokkal és szemetesgödörökkel. Néhány szerény leletanyagú szarmata gödröt találtunk még a hetek óta felnyesett, és üresnek látszó szelvényrészben. Egy hirtelen és rövid nyári zápor nyomán rajzolódott ki a két sírfolt, lassabban száradván meg felületükön az egyébként környezetől elütő színű sárga homok.

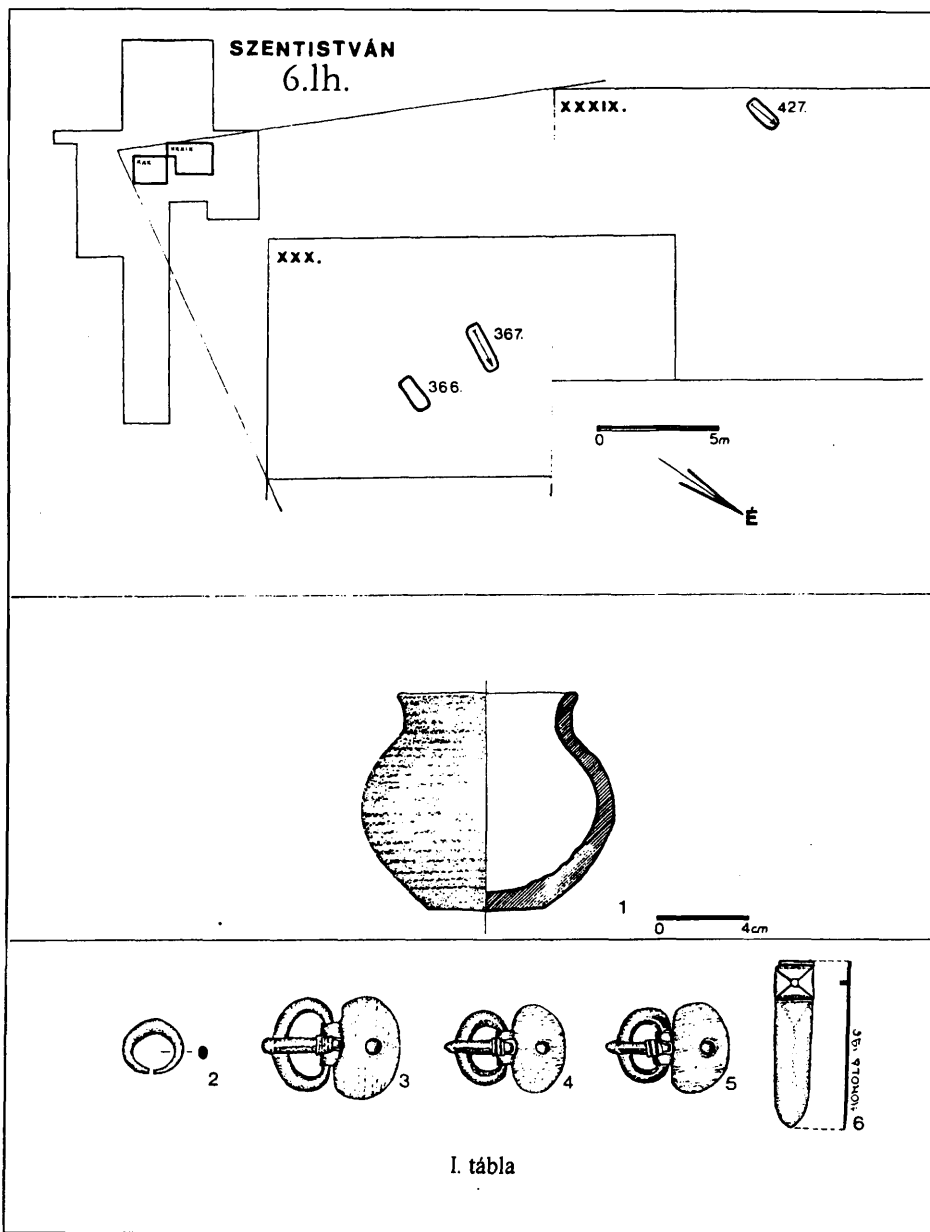
A környező szelvényekben a különböző korból származó objektumok foltjai határozott betöltéssel jelentkeztek, így a szarmata gödrök is. A dombvonulatot hajdan mocsár övezte, a nedvesebb és szárazabb periódusok váltakozását jelezhetik a sötétebb (neolitikus) és a szürkébb, kötöttebb (szarmata) betöltések. A 6. számú lelőhely Ny-i határát egy ma is nádas, mocsaras mélyedés zárja le, ezen túl található az ún. „katonai tó” (elhagyott kavicsbánya), melynél *Patay Pál* a *Csörsz-árok* egy szakaszát meghatározta.<sup>1</sup>

Miután kibontottuk a véletlenül megtalált két sírt, módszeres kereséssel bukkantunk rá a harmadik sírfoltra, az előzőektől 16 méter távolságban. E gyermeksír mellett újra neolitikus gödröket, és egy azonos korú, zsugorított sírt tártunk fel, valamint egy 4. századra keltezhető nagyobb méretű házat, 5 db teljesen ép fazékkal és 2 db tállal, a ház mellett egy erősebben földbe mélyített, kisméretű, hasonló leletanyagú gazdasági épülettel.

Az elsőként megtalált női és gyermeksír egymás közelében, azonos, ÉK–DNy tájolásban feküdt. A 366. objektumszámot kapott gyermeksírt a továbbiakban 1. számú sírként említjük.

Betöltéséből kb. 140–160 cm mélységből kerültek elő a leletek, és néhány rossz megtartású hosszúcsont-töredék. Végül is nem tudtuk eldönteni, hogy bolygatott volt-e a sír, vagy a csonttöredékek alapján a 3–5 év közötti gyermek maradványai egyszerűen felszívódtak a mélyebben már agyagos talajban.

<sup>1</sup> *Patay Pál*: Neuere Ergebnisse in der topographischen Untersuchung der Erdwälle in der Tiefebene. MFME 1969–2. 105–112.



## 1. sír

120 cm hosszú, 50 cm széles, ÉK–DNY tájolású gyermeksír. Mélysége 160 cm.

Leletek:

1. *Ezüst övcsat*, kerek átmetszetű, ovális csattesttel, a csattestre ráhajló, félkör átmetszetű pecekkel, a pecek tövében sima, téglalap alakú, kiemelkedő résszel. Öntött. Szíjbefogója lemezes, félkör alakú, hátlapján visszahajtott része a csattesthez kapcsolódó fülek mögött téglalap forma. Egy gömbölyded fejú nittszeg fogja össze a lemez két részét, a közéjük fogott bőr vastagsága nem lehetett több 3 mm-nél. H: 3 cm (I. t. 3.) (1. kép 1.).

2. *Ezüst csat* (csizmaszj?) kerek átmetszetű, ovális csattesttel, a csattestre ráhajló, félkör átmetszetű pecekkel, a pecek tövében három, hosszanti rovátkolással díszített, kiemelkedő téglalap alakú résszel. Öntött. Félkör alakú, lemezes szíjbefogója hátlapján, a csattestre kapcsolódó fülek mögött gömbölyded fejú nittszeg fogja össze a lemez két részét. A közézfogatott bőrszj 2–3 mm vastag lehetett. H: 2,5 cm (I. t. 4.) (1. kép 2.).

3. *Ezüst csat*, az előzővel azonos méretű, eltérés csak a pecek végén kiemelkedő téglalap alakú rész rovátkolt díszítésének arányaiban található. H: 2,6 cm (I. t. 5.) (1. kép 3.).

4. *Ezüst szíjvég*. Keskeny, elmosódott középbordával ellátott, lekerekített végű. Felső részén kiszélesedő téglalap alakban X alakú, bevészt díszítés látható. Az „X” vonalainak metszéspontján szegecselés, mely nem emelkedik ki a hátlap síkjából. H: 3,5 cm, Sz: 0,7–0,9 cm. A szegecs hossza 0,3 cm (I. t. 6.) (2. kép).

5. *Arany hajfűrtkarika*. Elkeskenyedő végű kifli alakú. Nem tömör arany, erről a középső, legvastagabb részén látható repedésből kitüremkedő fémoxid árukkodik. Az aranylemezt rákalapálták a bronz „kiflire”. Átm: 1,4 cm, profilvastagsága 0,4 cm (I. t. 2.) (3. kép).

Az arany hajfűrtkarikát és az egyik csizmaszjcsatot a sír alján találtuk, a többi lelet ezektől kb. 15–20 cm-rel magasabban került elő.

A 367. objektumszámot kapott sírt a továbbiakban 2. számú sírként említjük.

## 2. sír

200 cm hosszú, 60 cm széles ÉK–DNY tájolású sír. A mai felszíntől mért – 190 cm-es mélységben talált női váz fejfel K-nek feküdt. A sírt egészen a szürkés színű, agyagos vízzáró rétegig mélyítették, csontjai emiatt közepes megtartásúak. Koponyája balra fordult, és kissé előrebukott. Vállai enyhén felhúzva, gerince enyhe ívben meghajolva. Bal karja szorosan a test mellett, kézfeje a combtőnél, kissé behajlított ujjakkal. Jobb karja könyökben meghajlítva, kézfeje a jobb medencén. A térdek és a lábfejek szorosan egymás mellett, utóbbiak erősen lefeszített helyzetben voltak. Koporsó nyomát nem észleltük, a leírt testhelyzet a halott valamilyen romlandó anyagba (textil, bőr, gyékény) való becsavarására utal.

Az antropológiai vizsgálat előtt is elmondhatjuk a fogak állapota és a koponyavarratok elcsontosodása alapján, hogy a 2. számú sírban 50 év körüli nő nyugodhatott.

Leletek:

1. *Fülbevalópár*. Poliéder-csüngős, sima karikájú, arany fülbevalópár. A koponya két oldalán, a csecsenyűlványnál kerültek elő. Nem színaranyból készültek: vékony aranylemezt kalapáltak(?) rá mesteri módon a bronzkarikára. Csak a karikavégeken árukkodik a fölrepedt aranylemez alól kitüremkedő kevés fémoxid. Egyik példányunk csüngőjének belsejéből kioldódott az ún. kitöltőpaszta, így a vékony aranyrács-háló átláthatóvá vált. A karika 2 mm vastag huzala áthatol az oldalsó, rombusz alakú aranylemezen, kívülről az áthatolási pontot egy rovátkolt aranyhuzal gyűrűje veszi körül. A csüngő belsejében haladó karika elvékonyodik, elkalapált vége a túlsó aranyrombusz külső oldalán alig észlelhető.

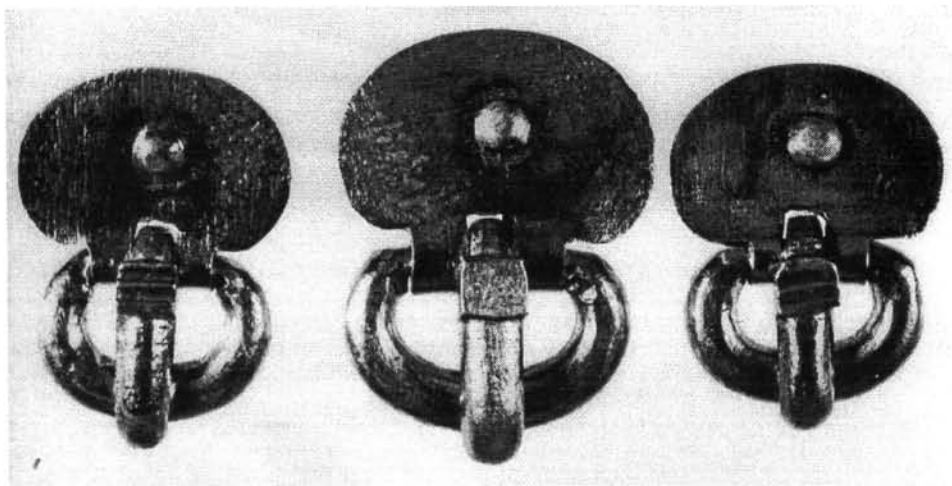
A csüngők vékony aranylemezből kialakított rácshálójá 4–4 rombusz, és 8–8 háromszög alakú, vélhetően zöldes színű üveglapot fogott közre. A lapok rögzítéséhez kitöltőpasztát használtak, a rácsok széle nincs foglalatként felhajlítva. Egyetlen, zöldes, irizáló lapocska maradt meg. A rombusz alakú részek csatlakozási pontjain 3–3 gömböcskéből álló granuláció díszíti a kosarat. A függesztőkarika áthaladásánál, a tömör aranyrombuszt csak jobbról-balról díszíti granuláció (II. t. 1–2.).

1. *fülbevaló* (a kitöltőpaszta nélküli) karikájának íve 3 cm, illetve 2,5 cm. A csüngő kosara sérült, kissé hiányos. Átm: 1,3x1,6 cm (4. kép 1.).

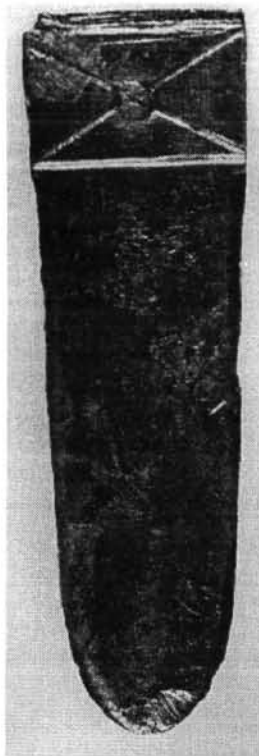
2. *fülbevaló*. Karikájának íve 3 cm, illetve 2,5 cm. A csüngő kosara sérült. Átm: 1,3x1,6 cm (4. kép 2.).

### 2. Gyöngyök

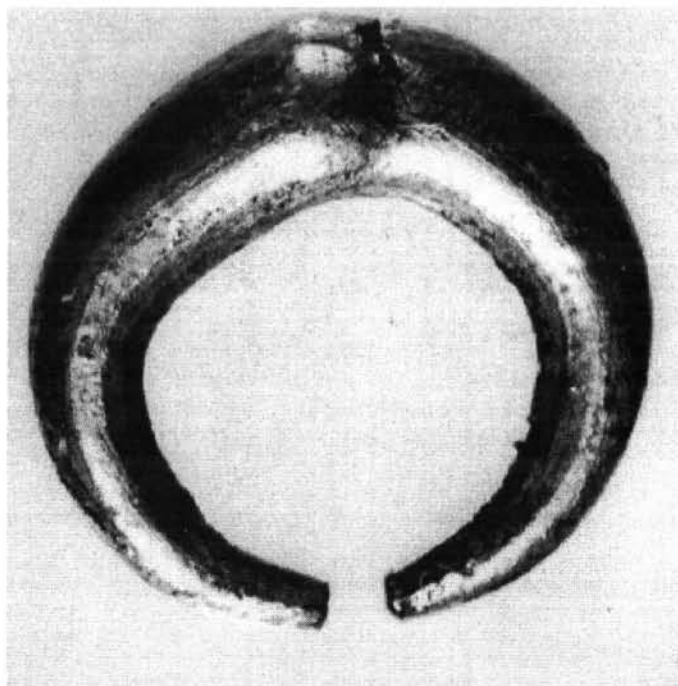
Apró, sárga és fehér színű „kásagyöngyök” a nyak körül, két-három sorban, szorosan. A sír bontása közben nagy részük elporlott, így rajz és fotó nem készült róluk.



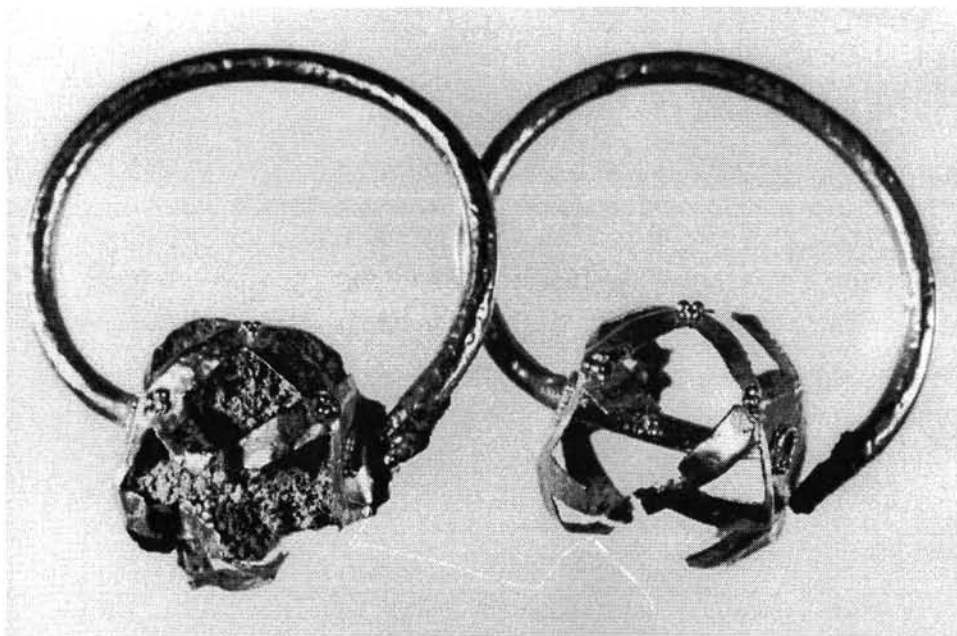
1. kép. 1–3. 1. sír. Ezüst övcsatok



2. kép. 1. sír.  
Ezüst szíjvég



3. kép. 1. sír. Arany hajfűrkarika



4. kép. 1–2. 2. sír. Arany fülbevalópár

### 3. Fibulapár

Ezüstlemezből készült, félkorongos fejű fibulapár. Teljes hosszuk, a félkorongos fej közepén elhelyezkedő madárfejjel együtt 19,7 cm. A fej szélessége 7,5 cm, hossza 4,8 cm. A keskeny, rövid kengyel hossza 3,7 cm, szélessége 0,6 cm.

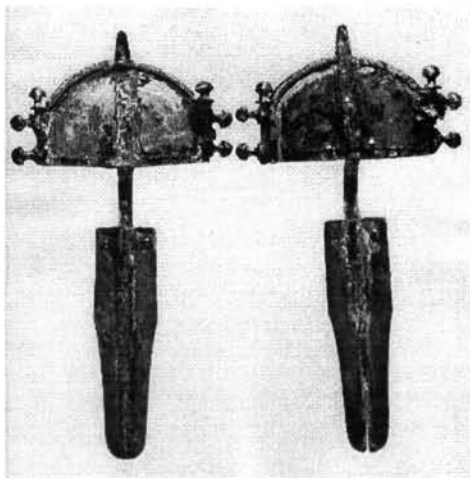
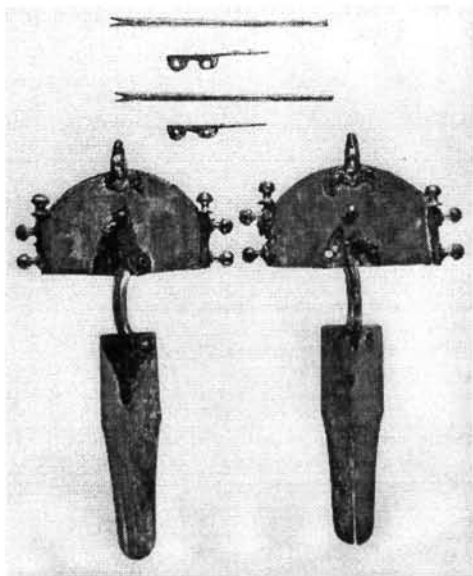
A kacsacsőre emlékeztető formájú láb méretei: hossza 10,6 cm, szélessége 1,8 cm.

A fejlap szélére 2,3 cm hosszú, 1 cm széles, tűzaranyozott, sűrű, vízszintes rovátkolással díszített merevítőlemez hajlítottnak rá. Ennek oldalán, illetve a tetején 3–3 öntött bronz, profilált gomb helyezkedik el. Méretük 1,3x0,9 cm, nem teljesen egyformák. A fejlap tetejéből bronzból öntött, majd kalapált, ugyancsak tűzaranyozással díszített madárfej nyúlik ki. Két kerek fejű bronzszegecs erősíti a fejlaphoz a hátracsapó madárszárnyakat imitáló, poncolt szélű, hátsó díszítőelemet. Az egyik fibula madarának rövidebb a csőre, és a fej mögötti, igen tömzsi díszítőelem éppen csak jelzi a szárnyakat.

A kengyel tövénél a fejlemezén csakúgy, mint a lábon, ívelt oldalú, palmettadíszes, valószínűleg aranyozott ezüstlemez díszítette a fibulákat. A lemezeket 3–3 szegeccsel erősítették föl. A kengyel középvonalán 0,3 cm széles, sűrű, vízszintes rovátkolással díszített, aranyozott szalag fut, 0,6–0,6 cm hosszan tapadva a fej, illetve a láb lemezére.

A fejlemez hátlapján, az alsó rész kivételével, 0,4 cm széles, aranyozott ezüstpánt fut körbe. A fibulák kétsoros rugószerkezete és tüje vasból készült, mindkettőre csak a rozsdanyomok utalnak. A tűt tartó elem 4,6 cm hosszú, elkeskenyedő. Szélesebbik oldalán 0,5, a kengyel felé eső végén 0,3 cm méretű. Keskenyebbik végén két fül található. Az elemet a fejlemezre szegeccsel és forrasztással erősítették fel. A szegecsfuratot a fej középvonalában, a kengyel csatlakozásától mérve 2,65 cm-re fúrták. Ha az elemet a fibulafej hátlapján képződött sekély benyomatba illesztjük, az elemet látható szegeccsetest-maradvány pontosan fedi a szegecsfuratot, vagyis annak ellendarabját képezi. A tűrőgázító kapcsot a fibulalábra a kengyel csatlakozásánál forrasztással erősítették fel. 1x1 cm méretű, szabad végét 0,5 cm-re visszahajtották, ebbe volt a tű bekapcsolható. Visszahajló végét lekerekítették. Az egyik fibula tűrőgázító kapcsa őrzi a vastú oxidját.

A fibulák alatti, 11 cm hosszú, 0,4 cm széles, félkör keresztmetszetű, egyik végén Y alakú, tűszerű alkatrész nem a ruhára való fölerősítést szolgálta, hanem a meglehetősen nagyméretű fibulalábat merevítette. Hasonlóképpen hátsó merevítésül szolgált a fejlemez hátlapjára forrasztott-szegeccsel tűtartó elem! Érdekeségként megemlítenéd, hogy az elemet készítő mester az alkatrész elkészítésekor mai szóhasználatul élve „selejtet” gyártott, ugyanis a szegecsfuratot félrefúrta, ami a merevítőelemnek éppen csak a szélét érinti, ezért a szegeccskötés nem volt tökéletes. Az elem fibulára szerelésének módja viszont éppen ebből a rosszul elkészített furatból állapítható meg egyértelműen. A fibulalábon és a merevítőelemen látható furatok csak úgy



5. kép. 1–2. 2. sz. Ezüst fibulapár

illeszkednek egymáshoz, ha az Y alakú szárai közé helyezzük a tüdőgázító elemet. A szegecselési helyek egyértelműen bizonyítják, hogy melyik elem melyik fibula alkatrésze volt (III. t. 1–2.) (5. kép 1–2.).

#### 5. Gyöngyök

Hat darab gyöngy került elő a jobb oldalon viselt fibula alatt, a bordaív és a csigolyák között, félkörben elhelyezkedve. Lapított gömb alakú, sötétkék és zöld üvegpaszták, és egy hasonló alakú borostyán. Átm: 1,5 cm–3 cm (II. t. 3.) (6. kép).

#### 6. Vaskés

Egyélű, rövid nyéltüskéjű vaskés, hegyével a lábak felé. M: 8 cm Sz: 2,5 cm (II. t. sírrajz).

#### 7. Tükör

Fehérfém tükör, hátán bronz borítás maradványaival. Középen kis füllel, a belső kör és a tükörszél között 10 küllővel. A bal alkaron feküdt, hátlapjával felfelé, hegyével érintette a vaskés. A tükör összetörve került a sírba, de minden darabja megvan. Átm: 5,8 cm (II. t. 4.) (7. kép 1–2.).

#### 8. Karperecek

Tömör ezüst ovális alakú karperecpár, kiszélesedő, egyesre vágott végekkel, a végeken hármás, körbefutó vésett díszítve. 8/1. Átm: 6,3x5,5 cm, profilkeresztmetszet 0,4 cm, a végeknél 0,5 illetve 0,6 cm. 8/2. Átm: 6,5x5,5 cm, profilkeresztmetszet 0,4 cm, a végeknél 0,5 cm (II. t. 5–6.) (8. kép).

#### 9. Gyűrűk

9/1. Bronz pántgyűrű, téglalap alakú fejjel, a téglalapon körbefutó véseten belül négy lábú, hosszú farkú, ugró állatalkak vésete látható. A gyűrű pántjának hátsó fele hiányzik, a törés nem friss. A pánt átmérője 0,3 cm, a fej 0,5x0,7 cm (II. t. 7.) (9. kép 1.).

9/2. Ezüst, a fej felé szélesedő, a szélesedő részen három, egymástól eltartó bevéssett vonallal díszített pántgyűrű. Az össze nem érő pántokra hajdan ráforrasztották a követ tartó, felhajtott szélű rekeszt, mely a gyűrűről levált. A rekeszbe foglalt sárgásfehér kő(?) erősen porlad, a rekesz hiányos. Átmérője 0,3x0,9 cm, a követ tartó rekesz 1,4x1,2 cm. A rekesz magassága 0,4 cm (II. t. 8.) (9. kép 2.).

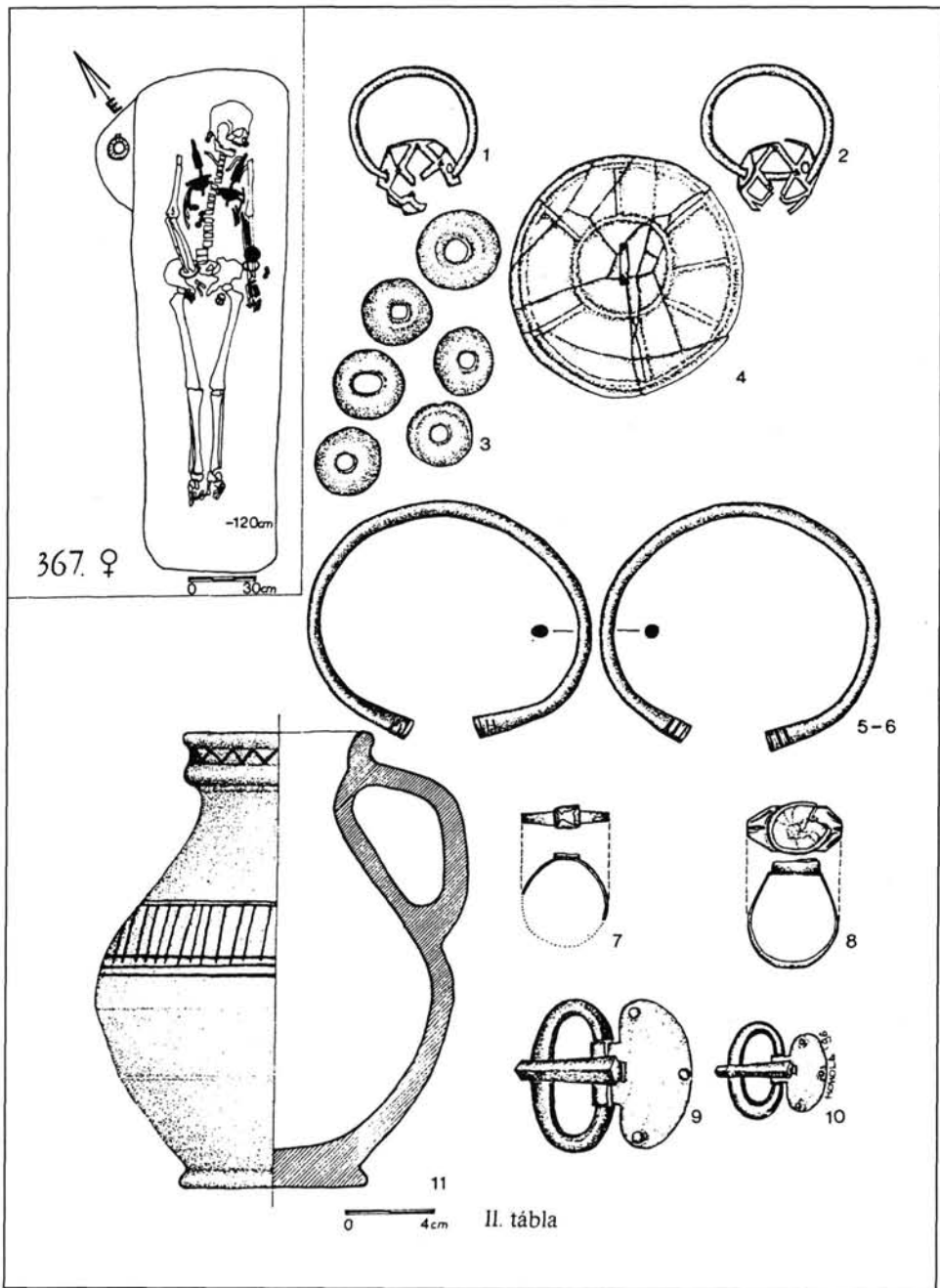
#### 10. Övcsat

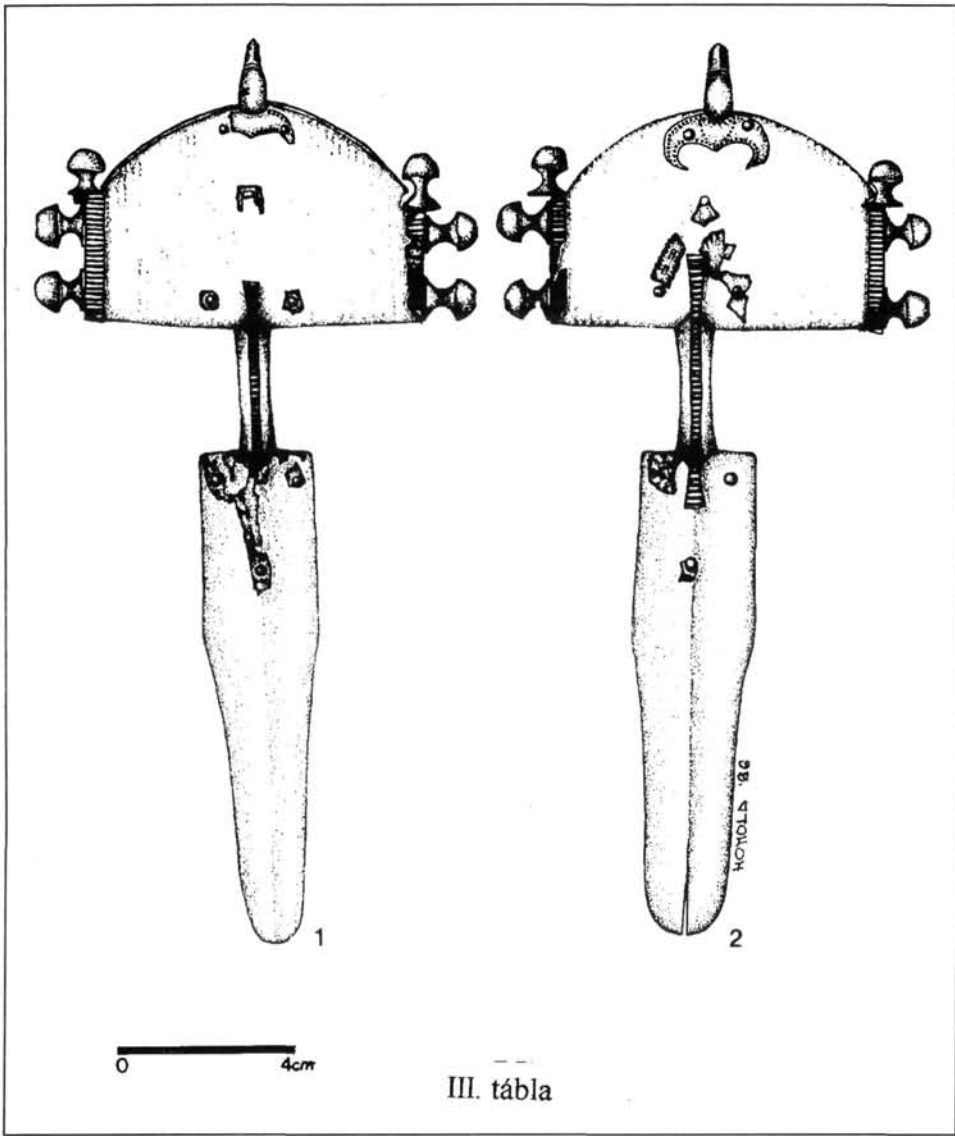
Öntött ezüst, félkör átmetszetű, ovális karikájú csattest, reáhajló, éles középbordájú háromszög átmetszetű pecekkel. Az ovális, peremes szíjbefogó hátlapján visszahajló része a csattestre hurkolódó füleknél lemezé vékonyodik, a hurkolásnál el is repedt. Három küpos fejű, elkalapált végű ezüstszegecs fogja össze a szíjszorító két lemezét. A szegecs hosszúsága alapján kb. 3 mm vastag lehetett az öv. H: 3,7 cm.

Az övcsat a bal combcsont és a medence ízesülésénél feküdt, kissé ferden, pecekkel a térdek felé. Az övet lecsatolhatták, vagy pedig egészen lazán, csipő alatt foghatta át a ruhát (II. t. 9.) (10. kép 1.).

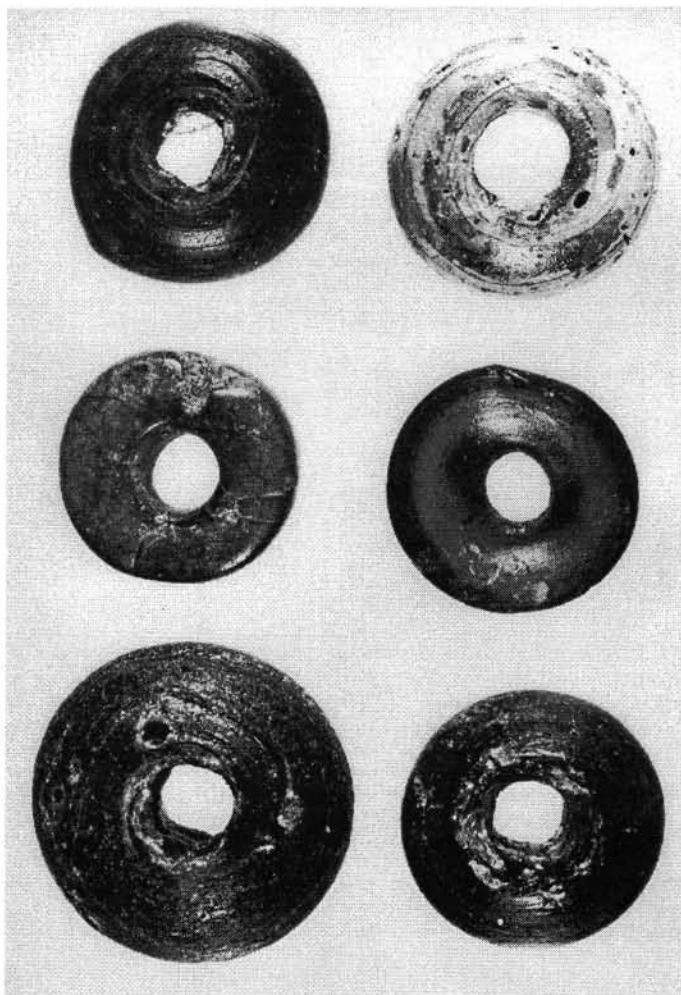
#### 11. Ezüstcsat

Az övcsat kicsinyített mása, annyi eltéréssel, hogy az ovális szíjbefogó itt a hátlapon háromágú „koronaként” hajlik vissza, csúcsai hegyét üti át a három kis szegecs. Átm: 2,5 cm. A bal bokánál került elő, peckével balra (II. t. 10.) (10. kép 2.).









6. kép. 2. sír. Gyöngyök

#### 12. Korsó

Világosszürke, rosszul kidolgozott anyagú, itt-ott nagyobb szemcséket hordozó, aszimmetrikus testű, murgai típusú korsó. Pereme alatt besímított, meredek hullámvonaldísz fut körbe, vállán 1,5 cm-es sávban függőleges besímítás, hasán, a profilált fül csatlakozásánál egymástól 3 cm távolságban két, körbefutó besímított sáv között szabálytalanul, sűrű közökben függőleges, besímított vonalak láthatók. M: 21 cm (II. t. 11.).

A korsó a sír felszedése után két héttel került elő, amikor a nyitva maradt sírgödör fej felőli jobb oldala megrepedezett és leszakadt. Egy kb. 40x40 cm-es fülke bukkant így elő, benne a korsón kívül még néhány (valószínűleg) báránycsontot találtunk.

A sírfal a leszakadt oldalon is ugyanolyan egynemű anyagú volt, mint az egész sír betöltése maga. A sírok ásásakor nem borította a dombot a ma is vékonynak mondható humuszréteg, ez lehet a magyarázata annak, hogy nem talákoztunk a beásások foltjaival.

A 427. objektumszámot kapott sírt a továbbiakban 3. számú sírként említjük.



7. kép. 2. sír. Tükör

### 3. sír

110 cm hosszú, 50 cm széles, ÉK-DNy tájolású gyermeksír. 80 cm mélységben hátán nyújtott helyzetben fekvő, feltűnően nagy koponyájú, görbe lábú, 2–3 éves gyermek vázának közepes megtartású maradványai kerültek elő.

Leletek:

#### 1. Ezüst hajfűrtkarika

Az 1. számú sírban előkerült, aranyból készült hajfűrtkarikához hasonló méretű, a koponya bal oldalán feküdt. Még az ásatás idején, a leletek csomagolásakor elveszett.

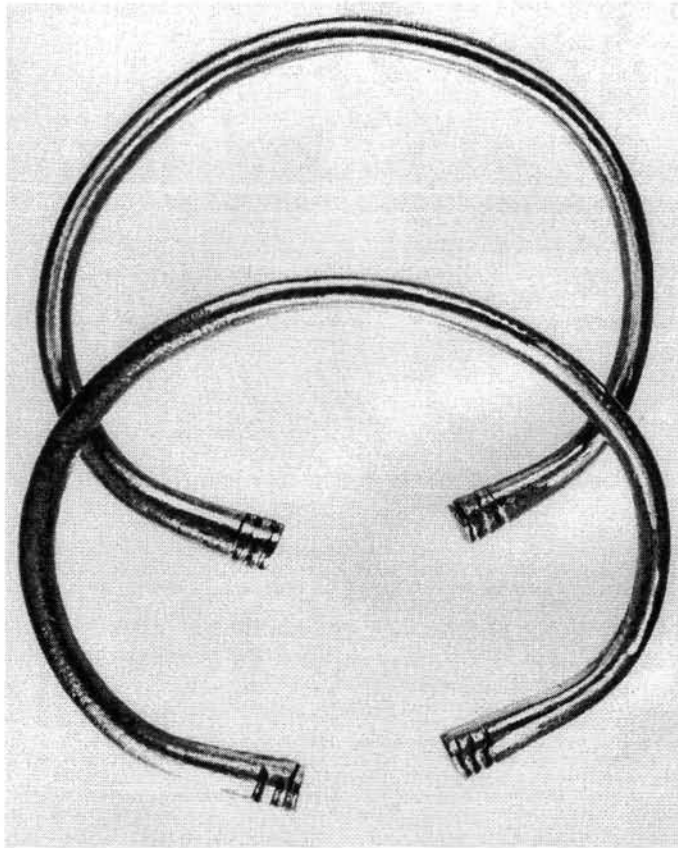
#### 2. Edény

Világosszürke, kissé szemcsés anyagú, középen hasasodó kis csupor. Belsejében erősen, kívül elmosódottabban látszanak a korongolás hornyolatai. Egyenesre vágott pereme enyhén kihajlik. M: 9,5 cm (I. t. 1.)

A sírcsoport az előző, 1994-es ásatási szezonban, a 6. számú lelőhelyen megtalált *Csörsz-árok* szakasz közvetlen közelében, attól É-ra feküdt.<sup>2</sup> A 6. számú lelőhelytől 3 km-re Ny-ra, a 3. számú lelőhelyen ugyan nem talákoztunk a *Csörsz-árok*kal, de kiserkesztett irányát tekintve itt is a közelében, és tőle É-ra került elő egy magányosnak tűnő, torzított koponyás női sír. Ennek sírfoltja halovány, szürke foltként jelentkezett. A közel két méter mélyen fekvő halottnak a nyakát szorosan körülölelő, apró fehér és sárga gyöngyökből álló, legalább ötsoros füzéren kívül más melléklete nem volt. A sírt Ny–K tájolásban ásták, benne arccal K-nek feküdt a halott. Sírrablók nem bolygatták.<sup>3</sup>

<sup>2</sup> Az ároknak csak nagyon keskeny sávja esett az autópálya nyomvonalába. Patay Pál szíves szóbeli, helyszíni közlése szerint a fentebb említett, ún. katonai tóhoz bekötő, általa felfedezett szakasz folytatása.

<sup>3</sup> 19. számú sír, M3-as, 3. számú lelőhely, Lovász Emese feltárása. Közöletlen.



8. kép. 2. sír. Ezüst karperecpár

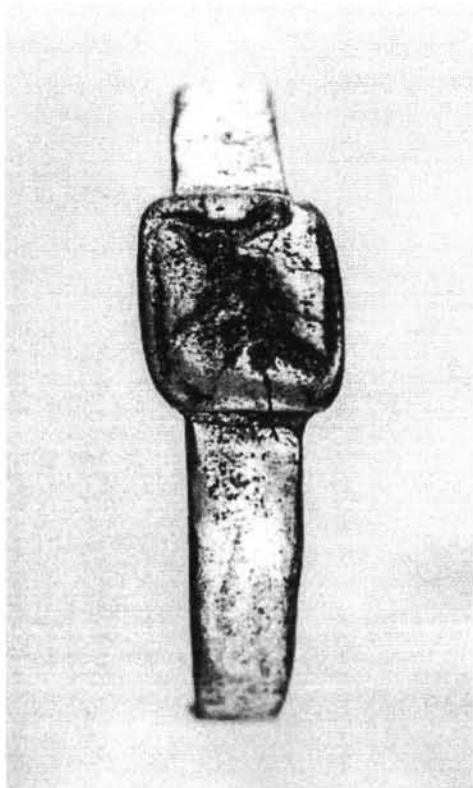
Nem így azt az öt, szorosan egymás mellé ásott, ugyancsak Ny–K tájolású, igen mély sírt, melynek mindegyikében a sír Ny-i, koponya felőli végében találtuk meg a minden bizonnyal férfi vázrészeket. Kétélű vaskard töredékeit, és duplasoros, díszített csontfésűket hagytak csak az összedobált csontok között.<sup>4</sup> Duplasoros csontfésűvel, ovális csatkarikájú bronzcsattal eltemetett férfi sírját tártuk fel a 17. számú lelőhelyen is, a *Csörsz-árok*tól néhány méterre É-ra.<sup>5</sup>

Egy újabb, 5. századi temető 8 sírja került elő, meglehetősen nagy távolságban egymástól, *Mezőkeresztes* határában. A két felnőtt sír mintegy 130 méterre helyezkedett el egymástól, mindkettő bolygatott volt. Néhány lelet elkerülte a sírablók figyelmét: duplasoros csontfésűk, murgai típusú korsó, aranyozott ezüst, ötujjas, üveg- és almandinbetétes fibulapár, valamint a bolygatatlan gyermeksírok jelzik egy 5. századi, kisebb település, közösség létét.<sup>6</sup>

<sup>4</sup> Ugyancsak a 3. számú lelőhelyen, mely a Mezőkövesdről Egerlővő felé vezető út mellett található. Közöletlenek.

<sup>5</sup> A 17. számú lelőhely Gelej és Csincse közigazgatási határán, a Csincse patak gátjától K-re 600 m-re található. Közöletlen.

<sup>6</sup> *Wolf Mária–Simonyi Erika*: Előzetes jelentés az M3-as autópálya 10. lelőhelyének feltárásáról. Somogyi Múzeumok Közleményei 11. 1955. 9–11. 17–18. rajz.



9. kép. 1. 2. sír. Bronz pántgyűrű



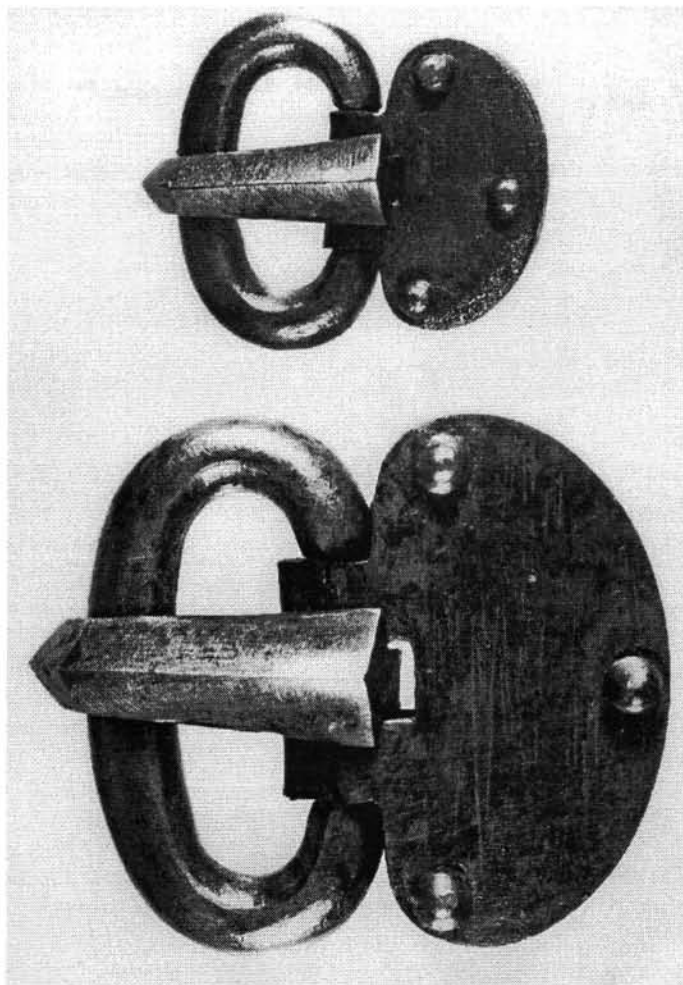
9. kép. 2. 2. sír. Ezüstgyűrű



9. kép. 2. sír. Ezüstgyűrű rekeszbe foglalt köve

Az imént említett leletek a legújabb kutatások eredményei, az M3-as autópálya nyomvonalán, egymástól csekély távolságban. Különös szerencse folytán a nyomvonal ezen a szakaszon szinte „követi” a *Csörsz-árkot*, így tapasztalhattuk, hogy az általunk feltárt temető-temetkezések mind a *Csörsztől* É-ra kerültek elő, kis távolságban.<sup>7</sup> A szarmata sánc puszta léte is igazolja, hogy építésének idején tőle É-ra idegenek éltek. Szerepe azonban a későbbiekben megváltozott, az 5. században bizonyos népcsoportok számára D-ről jelentett határt, és védelmet. Területünkön a szarmata megszállás határa nagyjából a *Csörsz-árok* vonaláig terjedt.

<sup>7</sup> Garam É.–Patay P.–Soproni S.: Sarmatisches Wallsystem im Karpatenbecken. RégFüz Ser II No. 23, 1983.



10. kép. 1–2. 2. sőr. Ezüst övcsat és bokaszíjcsat

A korai szarmata leletek lépik csak át ezt a határt, a későbbi anyag „visszahúzódni” látszik a sánc mögé.<sup>8</sup> Mócsy András 294 utánra,<sup>9</sup> Soproni Sándor 322 utánra keltezi a sánc építését.<sup>10</sup> A több szakaszban történt építés bizonyítéka lehet a *Mezőkövesd–Szentistván–Mezőkeresztes* határában meglévő legalább két, egymással párhuzamos sánc is. Az 1960-as években megindult sáncutatás (terepbejárás, sáncátvágás) idő és pénz hiányában nem tudta tisztázni az építés idejének meghatározása szempontjából igen fontos sánc- és környezete kapcsolatát. *Csincse* határában, ahol 1994-ben a *Csörsz* egy szakaszát át is vágtuk,<sup>11</sup> szarmata település házait és gödreit, 400-nál több objektumot

8 A Borsod-Abaúj-Zemplén megyei szarmata kori leleteket K. Végh Katalin gyűjtötte össze. K. Végh K.: Szarmata kori leletek a miskolci Herman Ottó Múzeumban. (Sarmatenzeitliche Funde im Herman Ottó Museums von Miskolc) HOMÉvk. X. 1971. 87–114.; Kiegészítése: *Lovász Emese*: Adatok Észak-Magyarország római kori történetéhez. JAMÉ XXX–XXXII. 1987–89. 31–46. 8. kép.

9 Mócsy András: Pannónia a késői császárkorban. Bp. 1974. 98–101.

10 Soproni Sándor: Der spätrömische Limes zwischen Esztergom und Szentendre. Bp. 1978. 113–137. 91. térkép

szát át is vágtuk,<sup>11</sup> szarmata település házait és gödreit, 400-nál több objektumot tártunk fel, az ároktól pár méterre É-ra. A nagy mennyiségű leletanyag rendszerezése, restaurálása utáni feldolgozás bizonyára sok új adattal és bizonyítékkal szolgál majd a sokat vitatott kérdésben.<sup>12</sup>

A szarmata és a sáncon túli „idegenek” leletanyagát térképen megjelenítve észleltük, hogy bár a *Tisza* vonalában sűrűn sorjáznak a szarmata lelőhelyek (Tiszavalk, Tiszadorogma, Ároktő, Oszlár), a *Sajó* torkolatán túl ez a sorozat megszűnik. A *Sajó*, a *Hernád*, a *Takta* folyóvölgyeiben, a *Tiszakanyarban* és a *Bodrog* mentén a germán jellegű leletanyag jelentkezik.<sup>13</sup>

A két települési tömb közötti kevés átfedés az egymás közötti, illetve a római közvetítéssel történő kereskedelem következménye is lehet. A *Barbaricumon* át vezető római kereskedelmi út *Aquincumból* kiindulva *Hatvanon* át nagyjából *Miskolc* irányában vezetett. Bizonyítéka a *rákospalotai genio commercii* oltár,<sup>14</sup> az út mentén előkerült római importtárgyak, a késő római őrállomás megléte *Hatvan–Gombospusztán*.<sup>15</sup> Ebből az útból ágazott le a *Sajó* és a *Hernád* völgyén át az É felé vezető kereskedelmi út,<sup>16</sup> meghosszabbítása pedig *Mezőkeresztes–Muhi–Szerencs–Tokaj* irányában haladt. *Tokaj* volt az egyetlen megfelelő tiszai átjáró a Bodrog, a Tisza, és a Taktaköz mocsarai között. Ezt megerősítik a *Tokaj* környékén előkerült leletek: római fibula, egy bronzcsíptető, három súly, közülük az egyik ezüstberakásos felirattal.<sup>17</sup>

A római kereskedelem legbiztosabb mutatói a pénzleletek. *Miskolc–Régi katonai gyakorlótér* lelőhelyen 115 db-ból álló, edényben elrejtett kincs (a legkésőbbi érem kibocsátási éve 193) már az idegenek támadását jelezheti. *Szirma–Fáskert* lelőhelyen két-élű vaskard, lándzsák, ezüst, lemezes fibulák jelzik a germán jelenlétet, már 254 és 361 között vert római pénzsekkel: *Gallienus, II. Claudius Gothicus, Diocletianus, I. Constantinus, I. Licinius, II. Constantinus, I. Constans* veretei voltak a sírokban.<sup>18</sup>

A 2. század végi viktovál–vandál betelepedés nyomát őrzi a *tiszaladányi telep*: gazdag kerámiaanyaga erős *Przeworsk*-hatást mutat.<sup>19</sup> A szarmata sánctól a 4. század közepéig harmadától fenyegeti előrenyomulásával a *gepidák* népe, akik ellen a védmű minden bizonnyal eredetileg is épült. A *tiszaladányi* telep pusztulását a házak feltárásakor észlelt vastag hamuréteg jelezte. Az egyik félig betöltődött gödörben sebtében, de mégis tisztességgel eltemetett két halottat találtunk. Miután szűk volt a nem erre a célra ásott gödör, a halottak feje előrebukott, lábfejük visszatűrődött. Melléjük helyezték azonban a

11 *Fischl Klára*: Előzetes jelentés a Csörsz-árok kutatásáról Csincsen. Somogyi Múzeumok Közleményei 1995. 33–46.

12 Ároktő, Tiszadorogma, Tiszakeszi gazdag leletanyaggal: a legutóbbi aranyfibulás, késő szarmata lelet Ároktő–Szivárgócsatorna. *Lovász* i. m. 32–34. 3–4. kép.

13 Terepbejárások eredményei Tokaj, Tiszaladány, Tiszatardos, Csobaj környékén. HOM Adattár.

14 *Gabler Dénes*: Terra sigillata a Kelet-Pannoniával szomszédos Barbaricumban. A barbaricum importjának néhány kérdése. Sigillaten im Ostpannonien benachtbarten Barbaricum. *AE* 95. 1968. 211–242.

15 *Soproni Sándor*: Késő római katonai őrállomás Hatvan-Gombospusztán. Spätromische militärische Station in Hatvan-Gombospusztá. *Dolgozatok Heves megye múltjából*. Eger, 1970. 17–29.

16 *Salamon Á.–Török Gy.*: Funde von No-Ungarn aus der Römerzeit. *Folia Archaeologica* 12. 1960. 145–171.

17 A N. Múzeumi Régiségtár gyarapodása az 1896-ik évi harmadik évnegyedben. *AE* 16. 1896. 442–444.

18 *K. Végh Katalin*: Régészeti adatok Észak-Magyarország I–IV. századi történetéhez. *Archäologische Beiträge zur Geschichte Nord-ungars im I–IV. Jahrhundert n.Z.* HOMÉvk. XIII–XIV. 1974–75. 65–129.

19 *Lovász Emese*: Császárkori telep Tiszaladányban. HOMÉvk. XXX–XXXI–2. 1993. 59–88.

lándzsát, vas- és csonteszközeiket. A támadók közül elesett két harcosnak adhatták meg így társaik a végtisztességet.<sup>20</sup>

A *hunoknak* a Kárpátok külső övezetében való megjelenése területünkről a *vandálok*, és a hozzájuk csatlakozott *gepida* néptörzsek menekülését eredményezte. Az itt maradt gepidákat az 5. század első évtizedében hódoltatták meg az osztrogótok, maguk is hun alattvalók. A „leigázott” gepidák D-re húzódva kezdték elfoglalni a vandálok által elhagyott telepeket, így Tiszaladányt is, előrenyomulva egészen a Hernádig.<sup>21</sup> Hozzájuk köthetők azok a Tisza mindkét partján megjelenő teljesen új leletanyagot tartalmazó temetők, melyekben azonos, vagy nagyon hasonló rítus szerint, ugyancsak hasonló viseleti tárgyakkal és mellékletekkel temették el a halottakat. Tiszadob-Sziget,<sup>22</sup> Tiszakarád-Inasa,<sup>23</sup> Tiszavalk.<sup>24</sup>

Legfeltűnőbb a fegyverek megjelenése a férfisírokban: nehéz, kétélű kardok, lándzsák, vas pajzsdudorral felszerelt pajzsok. Utóbbiak 400 körüli feltűnésük után a gepidáknál terjedtek el leginkább.<sup>25</sup> A női sírok viselete a valóságban, és átvitt értelemben is tarkább képet mutat. Sok színes gyöngyöt viseltek nyakláncként és a ruha különböző részein fölvarrva, szoknya és nadrág viseletére is engedve következtetni. A ruhát bronz- vagy ezüstcsattal ellátott övvel is átfogták, de előfordult az övről lecsüngő gyöngyfűzér is.<sup>26</sup> Viseltek gyöngyökkel kivarrott tarsolyt, de használták még a púposhátú csontfésűt is. (Tiszakarádon az egyetlen példány férfisírból került elő, valószínűleg tarsolyból, tűzkészséggel, és egy római pénzzel együtt).<sup>27</sup> Jellegzetes ékszerük volt a ruha összefogására, néha övcsattal együtt előfordulva a félkorongos fejű, kisebb méretű ezüstlemez fibula, mely a *Kárpát-medencében* a 376-ban megszakadt *vizigót* lemezfibula-divat egyenes folytatása.<sup>28</sup>

A sírokban többnyire egyesével fordul elő a kerámiamelléklet, az edények szarmata és csernyahovi hatásúak, feltűnnek a korongolt, szürke agyagpoharak.

A nőknél előforduló koponyatorzítás divatja (*Tiszakarádon* három sírban is) a keletről csatlakozott idegenekhez, az *alánokhoz* kapcsolható, csakúgy, mint a szín pompás gyöngyös viselet. Tiszakarádon egyetlen töredék formájában megjelenik a *tükör* is.<sup>29</sup>

A valóságos *hun* fennhatóság 424 körül következett be a gepidák számára. A Ruga nagykirály által a Körösöktől D-re fekvő Alföldre helyezett fejedelmi székhely eléggé

20 Lovász i. m. 1992. 6–7. rajz.

21 A gepidák történetéről: *Bóna István*: A honfoglalás előtti kultúrák és népek. Szabolcs-Szatmár megye monográfiája I. 1993. 108, 115.; *Bóna I.*: Szabolcs-Szatmár megye régészeti emlékei I. 1986. 69–76.; *Bóna I.*: A hunok és nagykirályaik. Budapest, 1993.; A középkor hajnala. A gepidák és a longobardok a Kárpát-medencében. Budapest, 1974.; Ungarns Völker im 5. und 6. Jahrhundert. Germanen, Hunnen und Awaren, Schätze der Völkerwanderungszeit. 122–124.

22 Tiszadob-Sziget: *Istvánovits Eszter*: Das Gräberfeld aus dem 4–5. Jahrhundert von Tiszadob-Sziget. Acta ArchHung 44, 1992.

23 Közöletlen, előzetes jelentés: *Lovász Emese*: A tiszakarádi germán temetőről. Régészeti kutatások Északkelet-Magyarországon. Miskolc, 1987. 10–14. 1–2. kép.

24 Tiszavalk: *Éva Garam-Andrea H. Vaday*: Sarmatische Siedlung und Begräbnisstätte in Tiszavalk. ComArchHung 1990–91. 191–219.

25 *Bóna István*: Az újhartyáni germán lovassír. AÉ 88, 1971.; *Tejral, Jaroslav*: Fremde Einflüsse und kulturelle Veränderungen nördlich der mittleren Donau zu Beginn der Völkerwanderungszeit. Peregrinatio Gothica, in. Archaeologia Baltica VII. Lódz 1986. 175–238.; *Istvánovits Eszter-Kulcsár Valéria*: Pajzsos temetkezések a Dunától keletre eső Kárpát-medencei Barbaricumban. JAMÉ XXX–XXXII. 1987–89. 47–96.

26 *Lovász Emese*: Újabb adatok a római és a hun kori női viselethez. HOMÉvk. XXVII. 1989. 501–511.

27 19. számú sír, közöletlen.

28 *Bóna István*, SzSzBmM I. 111.

29 14. számú sír, közöletlen.

közel volt ahhoz, hogy a fejedelmi udvart követő és vigyázó „elit” alakulatok a régi gepida arisztokrácia végzetét jelentsék.<sup>30</sup> A hunok azonban nem szállták meg a gepida területeket, sőt szemet hunytak a határok kiterjesztése fölött, de elképzelhető, hogy segítették is azt. Az Alföldön élő, földművelő és állattenyésztő lakosság a következő évtizedekben hun fennhatóság alatt lévő gepida urai felügyelete alatt és hasznára végezte dolgát, és élte megszokott életét. A területünkön ettől az időtől feltűnő *hun* tárgyak inkább csak a hunok hatására utalnak.

*Hejőkeresztúr* közelében, a mezőcsáti út jobb oldalán nyitott homokbányában hamvasztásos sír leleteit mentette meg 1958-ban Kalicz Nándor. A kurgánszerű halomnak meghatározott dombon – 80 cm-es mélységből kerültek elő az égett csontok, mellettük egy arany és egy ezüst hajfűrtkarika, 2 db edény, 25 cm távolságban egy bronz kolomp volt. Kerek csatkarikájú, megnyúlt peckű ezüstcsat, és egy fűzfalevél alakú arany csüngő tartozott még a sírhoz.<sup>31</sup> *Palkonyán*, (Tiszapalkonya, Hőerőmű lakótelepének építésekor, ma Tiszaújváros) ÉÉNy–DDK irányítású, csontvázas, padmalyos sírban három vascsat, közülük kettő jellegzetes, hosszú, lehajló bronzpecekkal, ennek tövén négyszögletes pajzs alakban X alakú bevágással, és egy töredezett, hiányos tükör került elő. Ün. *nomád tükör*, hátlapján kis füllel, a szél és a belső kör között 12 bordával.<sup>32</sup> A *Szirmabesenyőn* É–D irányításban, kétélű kardjával, törével eltemetett harcos alacsonyabb rangú, hun szolgálatban álló tiszt lehetett. Torzított koponyája utal arra, hogy nem volt „született hun”. A sírt magányos temetkezésként tartja számon a kutatás, a helyszínelési jelentések azonban arról számolnak be, hogy még két, hasonló tájolású sír került elő a fegyveres férfisírtól 15–20 méter távolságban.<sup>33</sup>

*Kistokajban* a hunok szolgálatában magasabb rangot elért férfi és asszonyának temetkezése került elő, nem hiteles körülmények között, homokbányászaskor. A leleteket röviddel egymás után hozta be a Herman Ottó Múzeumba, és adta el a lelő-körülményekről csak nagy rábeszélésre nyilatkozó „becsületes megtaláló”. Az almandinbetétes aranylemezes csat, a díszetlen lemezű ezüst csizmacsat, és a jó minőségű, besimított díszítésű korszó valószínűleg egy sírból származott. Másodszorra hozta a találó a tűzaranyozott cikádafibulákat, a szorítólemez nélküli ezüstcsatot, a félhold alakú szegecsekkel. A helyszíni szemle során a síroknak az időközben tovább művelt homokbányában már csak a körülbelüli helyét tudta megmutatni. A tél beállta miatt csak a következő év tavaszán került sor leletmentésre. Ekkor, nem messze az említett síroktól melléklet nélküli, bolygatatlan gyermek sír, és egy feldúlt női sír került még elő.<sup>34</sup>

Mindezen körülmények, és a szirmabesenyői sír is arra utalnak, hogy a „magányos temetkezés” meghatározás többnyire nem helytálló. Sajnos, a *szirmabesenyői, kistokaji* és a *hejőkeresztúri* homokbányák helyén ma már hétvégi telkekkel körülvett tó található, így ezeken a helyeken tovább már nem lehet kutatni.

A gepidák fölé átmenetileg helyezett hun vagy alán vezetők, és az újonnan kialakult gepida arisztokrácia férfiviseletéről szükséztlenül vallanak a régészeti leletek. A kisebb udvarházakhoz köthető családi temetőikben csak a pompás, sőt hivalkodó gazdagságot tükröző viseletben eltemetett nők és gyermekek nyugodtak. Ezen nemesasszonyi sírok jellegzetes ékszere a már funkcióját veszített, szinte izléstelenül nagyméretűvé vált

30 Bóna István, SzSzBmM I. 110.

31 *Csallány Dezső*: Hamvasztásos és csontvázas hun temetkezések a Felső-Tisza-vidéken. HOMÉvk. II. 1958. I. t. 1–4, II. t. 1–1a–1b, 2–3.

32 *Csallány Dezső*, HOMÉvk. II. 1958. I. t. 8.

33 *Megay Géza*: Hun–germán sírleletek a Borsod megyei Szirmabesenyőről. AÉ 1952. 132–133.

34 HOM Adattár, Kistokaj.



*ezüstlemez fibulapár*. A fibulák, és az ugyancsak jellegzetes kísérőleletek keltezése nehéz, hiszen mint *divatcikk*ek, legalább két évtizeddel túléltek a hunok bukását. Legkésőbbi változataik éppen a *gepida nemesség* hunkor utáni, délebbre költözésének bizonyítékai. „Maga a divat azonban annyira pöffeszkedően újjazdag, hogy kialakulása csakis a hun korra tehető”.<sup>35</sup>

A lemezfibulák kifejlődését és elterjedését már a századfordulón pontosan meghatározták. A *Pontus-vidéken*, a római provinciális fibulák hatására alakult ki a félkörös fejű és rombikus lábú germán fibula, melynek legkorábbi példányain a rombusz formájú láb mellett még megvan az aláhajtott láb. A félkör alakú fej a rugószerkezet elrejtésére szolgált, szinte a kezdetektől tág lehetőséget adva a változatos díszítési formáknak. A *Szentistván* határában előkerült gazdag női temetkezés a magyarországi, 5. századi leletanyag jellegzetes csoportjához, az ezüstlemezes fibulák köréhez tartozik.

Nagyszámú párhuzama közül a *Tiszalöki*n 1948-ban előkerült síregyüttes térben és időben is közeli.

A sírlelet egyben jól példázza a többi „nemesasszonyi” temetkezés előkerülési körülményeit. Hiába temették titokban, félreeső helyen a páratlan ékszerek tulajdonosait: 1500 évvel később az újkori földmunkák, vagy a homokbányászás lett feldúlásuk oka.<sup>36</sup> A *szentistváni lelet* legnagyobb jelentőségét az adja, hogy szerencsés körülmények következtében hiteles feltárás során került elő. A *tiszalöki* sírt a találók elmondása szerint rekonstruálták, hasonlóképpen a *Mádon*, építkezés közben előkerült sírt. ÉNy–DK irányításban, 170–180 cm mélyen feküdt, csontjai teljesen elkorhadtak. A találók szerint a csontváz lábánál egy kétfülű edény volt, melyet széttörtek. A leleteket a Magyar Történeti Múzeum Régészeti Osztályára küldték, de eredeti helyzetükről a helyszíni szemlén már nem tudtak felvilágosítást adni.<sup>37</sup>

A hazai kutatás a *tiszalöki* és a *mádi* leletek előkerülésekor kezdett foglalkozni a lemezfibulákkal. Kifejlődésük területének, és elterjedésüknek meghatározása mellett helytállónak tekinthető az a megállapítás is, mely szerint a *Pontus-vidék* ötvösműhelyeiben kezdték ezeket a fibulákat aranylemezekkel borítani, sokszínű ékköberakással és granulációval díszíteni.<sup>38</sup>

Az ezüstlemez-fibulákkal korábban legbehatóbban foglalkozó *Beninger* megállapításával, aki szerint a pontusi emlékből elkülönített lemezfibulás emlékcsoport a *nyugati gótokhoz* köthető, már a *tiszalöki* és a *mádi* anyagot feldolgozó *Kovrig Ilona* sem értett egyet. Felismerte, *Párducz Mihály* nyomán, hogy *Erdély* jól ismert nyugati gót leletanyaga nem jelentkezik *Magyarországon* nagy számban. Az akkoriban újdonságnak számító *malajdoki* temetőben a gót hatást tükröző tárgyak: fibulák, csatok nemzetközi divatcikknek számítanak, nem gót közvetítéssel jutottak ide.<sup>39</sup> A *marosszentannai* temető anyagával való összevetéskor megállapította, hogy az ezüstlemez-fibulás sírok edényei, az a kevés, ami akkor ismert volt, és a marosszentannaiak *semmilyen hasonlóságot nem mutatnak*. Nem fordultak elő a marosszentannai temetőben nagyméretű lemezfibulák,

35 *Bóna István*, SzSzBmM I. 112.

36 *Kovrig Ilona*: A *tiszalöki* és a *mádi* lelet. AÉ 78, 1951. 113–120, 42–44. t.

37 *Kovrig Ilona*, AÉ 78. 1951.

38 A lemezfibulák kutatástörténetéhez: *Salin, B.*: Die altgermanische Thierornamentik. Stockholm, 1904.; *Beninger, E.*: Der westgotisch-alanische Zug nach Mitteleuropa. Mannus Bibl. 51, 1931. 15–31., 125, 130.; *Bierbrauer, V.*: Zur chronologischen, soziologischen und regionalen Gliederung des ostgermanischen Fundstoffs des 5. Jahrhunderts. In: Völker an der mittleren und unteren Donau im fünften und sechsten Jahrhundert. Wien, 1980. 131–142.; *Ambroz, A. K.*: Drevnosztyi eposi velikovo pereszelenyija narodov V–VIII. vekov. Szovjetszko–vengerszkij szbornyik. Moszkva, 1982. 107–121.

39 *Párducz Mihály*: Der gotische Fund von Csongrád. Dolgozatok, Szeged XIV. 1938. 124–138.

ellenben a magyarországi lemezfibulás együttesekben sincsenek meg a Marosszentannára oly jellemző púposhátú csontfésűk. Felismerte, hogy a sima ezüstlemez-fibulák nem választhatók el élesen az arannyal borított, ékköves példányoktól. Példaként hozta a *szilágysomlyói II. kincs* némely fibulájának alakját és szerkezetét, sőt a díszítés beosztását is: egyes daraboknál a fej- és a láb háromszög, illetve félkör alakú rekeszmunkáit, a már itt is meglévő merevítőléceket.<sup>40</sup> Felismerte a sugaras hátú bronztükrök (nomádtükrök) jelentőségét, mely az akkor ismert magyarországi leletek közül hétben fordult elő. Az a tükrök, mely a kaukázusi sírokban leginkább az 5. századtól került elő. Ez utóbbi körülményt jelentősnek tartotta a lemezfibulás csoport időrendje szempontjából. Újabb érvként említette, hogy ezek a tükrök hiányoznak *Marosszentanna* gót sírjaiból, és nincsenek meg a *spanyolországi nyugati gót* anyagban sem.

A kutatás hiányosságait is magán hordozó elterjedési térkép alapján három csoportot vélt elkülöníthetőnek: a *keleti csoportban* a fibulák minden fejlődési szakasza mellett kevés változatban fordultak elő a kifejtett példányok. A *középső csoportban* (*Közép-Európában*) előforduló fibulák magukon viselik a pontusi, az ékköves fibulák hatását, de már megjelenik rajtuk késő római provinciális elemként az ékvágás és a csavart indadisz. A harmadik, a *nyugatra* eljutott példányokon az előző hatások már alig érvényesülnek, a fibulák stílusa letisztulni látszik, díszítésük szinte egyféle elemre korlátozódik.

A *Felső-Tisza-vidéken* előkerült, egymáshoz közeli lemezfibulás leletekben *egy népcsoport asszonyainak* temetkezését sejtette *Kovrig Ilona*. A leletek többségénél előforduló ékvágásos és csavartindás csatok, a sugaras hátú tükrök, a *szilágysomlyói kincs* körével kimutatható rokonság, valamint a leletek időrendje és földrajzi elhelyezkedése alapján azt is megjegyezte, hogy mindez nem kedvez a *nyugati gótok* hagyatékával való azonosításnak. Felvetette a *gepidák* esetleges szerepét, de ennek tisztázáshoz azok 5. századi emlékanyagának felgyűjtését tartotta szükségesnek.

A *tiszalöki* és a *mádi* lemezfibulás leletek előkerülése idején a következő „felső tiszai” párhuzamok voltak ismertek: Balsa;<sup>41</sup> Barabás (a korábbi irodalmakban Mezőkaszony);<sup>42</sup> Székely;<sup>43</sup> Szendrőlád;<sup>44</sup> Heves megye (Maklár?).<sup>45</sup> További párhuzamokként említette *Kovrig Ilona* a következőket: Csongrád;<sup>46</sup> Bakodpuszta;<sup>47</sup> Csorna;<sup>48</sup> (ez

40 *Fettich Nándor*: A szilágysomlyói II. kincs. Der zweite Schatz von Szilágysomlyó. ArchHung VIII. 1932. XVIII. t. 1–2, XXII. t. 2, XXV. t. 1.

41 Beninger, E.: Der westgotisch-alanische Zug nach Mitteleuropa. Mannus Bibl. 51. Leipzig, 1931. 17. 3. kép.

42 Mezőkaszony-Kosino-Koszinov. *Hampel József*: Alterhümer des frühen Mittelalters in Ungarn III. Braunschweig, 1905. 44. t.; *Lehoczy Tivadar*: A mezőkaszonyi gót sír. AÉ 17, 1897. 32–40., 37. o. rajz; Az irodalmat és kutatástörténetet részletesen lásd: *Bóna István*: Szabolcs-Szatmár megye régészeti emlékei I. 88. 256. jegyzet. Fibula, csatok és tükrök fotója uo. 23. kép.

43 *Hampel József*, Alterhümer II. 11. III. 12. t. 4–5, 5. 1. 2. AÉ 5, 1871. 81–82, 11–12. kép; Germanen, Hunnen und Awaren. Schätze der Völkerwanderungszeit. Verlag des Germanischen Nationalmuseum, Nürnberg, 1987. 220–221. Abb. V, 6. b, c.

44 *Hampel József*, Alterhümer II. 50.; *H. Kühn*: Die germanischen Bügelfibeln der Völkerwanderungszeit. II. Graz.

45 *Hampel József*, Alterhümer III. 44. I. 1–3.

46 *Párducz Mihály*, Der gotische Fund 1938. V–VI. t.

47 *Hampel József*, Alterhümer I. t. 1.; *Kiss Attila*: Die Skiren im Karpatenbecken, ihre Wohnsitze und ihre materielle Hinterlassenschaft. ActaArchHung XXXV. 1–2. 1983. 95–133.

48 *Hampel József*, Alterhümer III. 13. t.; *Alföldi András*: Leletek a hun korszakból és etnikai szétválasztásuk. ArchHung IX. VIII. t.

utóbbi csak a tükörhöz), Gyulavári;<sup>49</sup> Kiskunfélegyháza;<sup>50</sup> Szabadbattyán;<sup>51</sup> Budapest környéke (csak említve Beningernél).

A lemezfibulás sírokban előforduló viseleti darabok egy népeken és földrajzi határokon átcsapó divathullám hatását tükrözik. Ami a síregyüttesekben általánosan előforduló tárgyakon túl jelentkezik, az kölcsönöz viselője megjelenésének egyéni ízt. A *szentistváni* női sírban előforduló tárgyak: poliédeses arany fülbevalópár, ezüstlemezes fibulapár, gyöngyök, ezüst karperecek, tükör (nem mellékes körülmény, hogy törött ugyan, de darabjai hiánytalanul megvannak), ezüst övcsat, gyűrűk, kisebb ezüstcsat, vaskés, edény és állatcsont, azaz ételmelléklet. A felsoroltak közül a viselet részein túl mellékletként értékeljük a tükröt, a vaskést, az edényt és az ételmaradványokat.

A *tiszalöki* sír leletei: poliédeses fülbevalópár, ezüst karperecek, tükör (törött, és egy helyen csorba), ezüstcsat (de nem sima, mint a *szentistváni*, hanem csavartindás), gyöngyök (sokkal több és színesebb, mint *Szentistvánban*, a nyak környékén kívül a bal térd mellett is), vaskés.

A viselet egyéb darabjai, melyek nem voltak meg a *szentistváni* sírban: aláhajtott lábú ezüstfibula (a derékban csattal összefogott ruhát a jobb mellen ezzel is megtűzték); kagylóból faragott csüngő a nyaklánc gyöngyei között; csonthenger szintén a nyak környékén; mellékletként adták a jobb combcsont mellett előkerült orsógombot.

A *szentistvánihoz* hasonló lemezfibulás sírok leletegyütteseit vizsgálva nem szabad elfelejtenünk, hogy szinte egyiket sem tárták föl hiteles körülmények között. Így bizonyos tárgyak hiánya nem jelenti azt, hogy biztosan nem voltak a viselet részei.

A *mádi* sír leletei:<sup>52</sup> arany fülbevalópár, nem a szokásos poliédeses, hanem csüngőjén félgömbökkel és granulációval díszített; ezüstcsat karikája és tövise; kis ezüstcsat szíjszorító lemeze; ezüst karperec töredékei; tükör (összetört, és hiányosan sírba helyezett darab); gyöngyök. A viselet további darabjai: ezüstpánt szíjbújtató; rugós gyűrűre erősített balta alakú csüngő; ezüstpánt töredékei; ezüstpitykék töredékei; edény: a töredékek alapján elképzelhető, hogy két edény is volt a sírban.

A *barabási* sír leletei:<sup>53</sup> ezüstcsat (ékvágásos díszítéssel); kisebb ezüstcsat; tükör (összetörve, de hiánytalanul); gyöngyök (borostyán- és üvegyöngyök, közelebbit nem tudunk róluk). További mellékletek: orsógomb; fekete színű korsó; üvegpohár.

A *székelyi* sír leletei:<sup>54</sup> ezüstcsat (ékvéséssel díszítve); tükör (kettétörve, és kissé hiányosan).

A *gyulavári* sír leletei:<sup>55</sup> ezüstcsat (állatfejes csatkarikával, bevéssett virágdísszel a téglalap alakú szíjbefogón).

A *kiskunfélegyházi* sír leletei:<sup>56</sup> ezüstcsat (maszkos díszű); tükör (ép); gyöngyök. Viseleti tárgyként jelentkezik itt a duplasoros csontfésű.

49 *Fettich Nándor*: Nyugati gót lelet Gyula határában. *Western Gothic Finds in the Precinets of Gyula*. Magyar Múzeum, 1945. 67–71.; *Werner J.*: Studien zu Grabfunden des V. Jahrhunderts aus der Slowakei und der Karpatenukraine. *Slovenská Arheológia* VII/2, 1959. III. t.

50 A kecskeméti múzeum anyagában volt, a II. világháború alatt megsemmisült sírlelet. Említi: *Török Gyula*: A kiszombori germán temető helye népvándorlás kori emlékeink között. *Dolgozatok*, XII. 1936. 101–154, 155, 177.; Idézi a korábbi irodalmat, és azonosítja a leleteket: *Kiss Attila*, 1983.

51 *Barkóczy László–Salamon Ágnes*: Das Gräberfeld von Szabadbattyán aus dem 5. Jahrhundert. *MitArchInst* 5. 1974–75 (1976) 89–111.; *Kiss Attila*: Germanische Funde von Szabadbattyán aus dem 5. Jahrhundert. *Alba Regia* XVIII. 1980. 105–113.

52 *Kovrig Ilona*, *AÉ* 78, 1951. 113–114.

53 *Lehoczky Tivadar*: A mezőkaszonyi gót sír. *AÉ* 17, 1897. 32–40. Adatok hazánk archaeológiájához, II. Munkács, 1912. 77–81.

54 *Hampel József*: Népvándorlás kori kincs Szabolcs megyében. *AÉ* 11. 91–92.

55 *Fettich Nándor*, 1945.

A *hódmezővásárhely-sóshalmi* sír leletei:<sup>57</sup> ezüstcsat (aranyozott ezüstcsat, ékvágással és csavart indadíszsel); tükör (töredékes); gyöngyök (borostyángyöngyök). A vi-selet részeiként: duplasoros csontfésű; ezüsthenger.

Az imént felsorolt leletegyüttesekben a *tükör* az a tárgy, melléklet, mely legtöbb esetben megvan: Szentistván, Tiszalök, Mád, Barabás, Székely, Kiskunfélegyháza és Hódmezővásárhely-Sóshalom lelőhelyeken. A *tükör* rituális sírba helyezése az iráni világ sajátossága, hiányzik a kelta–germán szokáskörből. Az 5. században, a *hun invázió* következtében változott meg ez a helyzet. Az ún. „nomád tükrök” a szaltovói kultúra anyagában *alán* hatásként jelentek meg, egyes típusai korhatározóként szerepeltek egészen a 8. századig.<sup>58</sup> A *nomád tükör* kerek alakú, hátlapján plasztikus bordákkal díszített, középen kis, hurok alakú füllel, melyen szalagot vagy bőrszíjat fűzhetek keresztül.

A Kárpát-medencében kb. 50 temetkezésből került elő tükör. A *Barbaricum*ban nincsen előzménye, *Pannoniában* azonban előfordul. A legtöbb Kárpát-medencei példány a sugaras díszű, ún. *Csmi-Brigetio* típusú, és az 5. században szinte kizárólag női temetkezésekben fordulnak elő. Kivétel néhány gyermeksírr.

A sírban nincs meghatározott helye a tükörnek: legtöbbször „kézközelben” (így Szentistván és Tiszalök esetében), esetleg tarsolyban. Előfordultak azonban a fejnél és a lábnál is.

A nomád tükrök egy része törötten került a sírba a Kárpát-medencében. A tükörtörést „az iráni világ peremén, közép-ázsiai és kaukázusi lelőhelyeken szarmata hatásként szokás értékelni”.<sup>59</sup> A *nomád tükrök* gyakran fordulnak elő lemezes fibulákkal, vagy ékveséses fibulákkal, nem egyszer torzított koponyás sírokban is. A Kárpát-medencéhez hasonló lelőköriülmények és leletanyag jellemző a kaukázusi anyagra is. Kisebb méretű fibulákkal fordult elő a nomád tükör: Csorna (8–10 cm), Kővágószőlős (11 cm),<sup>60</sup> Laa a. d. Thaya (12,3 cm) lelőhelyeken.<sup>61</sup> Nagyobb lemezes fibulákkal: Barabás, Hódmezővásárhely-Sóshalom, Kiskunfélegyháza, Tiszalök, Mád, Székely, Szentistván, Dindesti<sup>62</sup> leletei között. Színes ékkőberakásos példány fibulával került elő Untersiebenbrunnban.<sup>63</sup>

A legtöbb esetben csak tükörtöredéket helyeztek a sírokba. Ezen lelőhelyek alapján is két földrajzi egység látszik kirajzolódni.<sup>64</sup> Az egyik a *Felső-Tisza-vidék*, a másik a *Dunántúl északi része*, valamint a *Morva* és a *Thaya völgye*. Utóbbi terület fontos összekötő útvonal lehetett az 5. században a Kárpát-medence és az északi területek között. A hajdani borostyánút mellett megtelepedett, és az utat továbbra is használó lakosság emlékanyagában a kúpos pajzsudorok is jelentős szerepet játszottak.<sup>65</sup>

---

56 *Török Gyula*, 1936.

57 *Nagy Margit*: Az i. e. I.-i. sz. VI. század. Hódmezővásárhely története. 1984. 189–228. 14. ábra.

58 *Istvánovits Eszter–Kulcsár Valéria*: Tükrök a császárkori és a kora népvándorlás kori barbár népek-nél a Kárpát-medencében. *HOMÉvk.* XXX–XXXI-2, 1993. 9–56. A részletes irodalmat a tükrökhöz l. itt.

59 *Istvánovits–Kulcsár*, uo. 11.

60 *Salamon Ágnes–Barkóczy László*: Régészeti adatok Pannonia késő római periodizációjához. (376–476). *AE* 105, 1978. 189–205.; *Pannonien in nachvalentinianischer Zeit (376–476). Ein Versuch zur Periodisation*. In: *Severin zwischen Römerzeit und Völkerwanderung*. Linz 147–178.

61 *Beninger, E.*: Germanengräber von Laa an der Thaya (N.-Ö.) Eisenzeit und Urgeschichte VI. Leipzig 143–155. *Germanen, Hunnen und Awaren*, 345. Taf. 51–53.

62 *Németi István*: *Descoperiri funerare din sec. V. e. n. lînga Carei. Grabfunde des 5. Jhs. u.Z. aus der Umgebung der Stadt Carei. Acta Musei Napocensis* IV. 1967. 499–509.

63 *Ubl, H.* *Inventar eines germanischen Kindergrabers*. In: *Severin zwischen Römerzeit und Völkerwanderung*. Linz 1982. 484–485.

64 *Istvánovits–Kulcsár* 1993. 17.

65 *Istvánovits Eszter–Kulcsár Valéria*: Pajzsos temetkezések a Dunától keletre eső Barbaricumban. A Nyíregyházi Jósza András Múzeum Évkönyve XXX–XXXII. 1987–1989. 47–97.

A leletegyüttesekben majdnem minden esetben megtalálhatók a sokszínű gyöngyök: nyaklánc, illetve ruha-, esetleg tarsolydíszként is. A színes gyöngyökkel ékesített viselet ugyancsak az iráni világ felé mutat.

A *tiszalöki* sír gyöngykészlete talán a legteljesebb: 7 db lapos borostyán, 1 db világoszöld, rovátkolt paszta, 7 db gömb alakú, kis, sárga karneol, 29 db világoszöld üvegpaszta, 1 db kagylóból faragott csüngő, 4 db festett kréta, 1 db világoszöld, gömbölyűre csiszolt smaragd, 3 db zöld üveg, 3 db kék üveg, 1 db barna paszta, 1 db profilírozott kék üveg, 3 db fehér üveg, 3 db lila üveg, 1 db lapos, kék színű, inkrusztációval díszített lapos üveg és 1 db rombusz alakú üveg, foglalat nélkül. Amennyiben az összes gyöngy „megtalálásra került”, legalább 60 db helyezkedett el a nyak környékén.

A gyöngyök a legváltozatosabb furatmérettel rendelkeznek. Nehéz őket elképzelni nyakláncként, a találók elmondása alapján azonban nem rekonstruálható a ruha díszítése.

Újabb „gyöngyhalmazt” jelez a rekonstruált sírrajz a bal combcsont alsó harmadától a lábszár feléig: 9 db kerek kalcedon, 3 db hosszúkás kalcedon, 1 db fehér kréta, 5 db karneol, 1 db profilált kalcedon-achat, 1 db nagyobb, kónikus borostyán és 1 db nagyobb, kónikus üveg. Összesen 21 db gyöngy.

Ennek a legalább 30 cm hosszú gyöngyfüzérnek a következők miatt nehéz az értelmezése. Nem lehetett a ruha hasítékának felvarrt dísze, hiszen az aláhajtott lábú ezüstsírfibula tanúsága szerint az ellenkező irányban hajtódott az öltözék. Nem lehetett gyöngyözött tarsoly díszítése sem, a sírban elfoglalt hely, és a fűzér hosszúsága miatt. A hasonló helyzetben előkerült gyöngyfüzér szarmata, gepida és „hunkori” sírokban *gyöngyökkel kivarrt textilövként* is értelmezték.<sup>66</sup> A *tiszalöki sírban* a csavartindával díszített ezüstcsatos öv fogta össze a ruhát. A rekonstruált sírrajz az övcsatot jobbra álló pecekkel mutatja. A bal oldalon, térd környékén talált gyöngyhalmaz egy ugyancsak az övről lecsüngő, szélesebb szalag dísze lehetett.

A *tiszalöki sírban* nyugvó nő életkoráról nem tudunk biztosat, bár a csontváz annak idején a Magyar Természettudományi Múzeum Embertani Osztályára került. Nem lenne haszon nélkül való megvizsgálása, hiszen a női viselet szempontjából egyáltalán nem mellékes az életkor. Ennek fontosságára két, *Kapolcs* belterületén talált női sír hívta fel a figyelmünket. A sírok azonos, Ny–K tájolásban, egymástól 4 méterre kerültek elő, egyikük igen gazdag, a másik szegényes viselettel. Keleti germánnak határozták meg őket, elhantolásukat az 5. század utolsó harmadára téve.<sup>67</sup>

Az 1. számú sírban nyugvó, magas termetű, fiatal nő (15–18 év között) kivételes gazdagságú ékszereket viselt: poliéder csüngős, színarany, almandinlapokkal díszített fülbevalópárt; tömör aranyhuzalból készített tűpárt; arany gyöngyöket és aranycsövecskéket a nyakán; ezüsből készült, balta alakú csüngőt; gyöngyöket: 3 db sötétkék, lapított gömb alakú üvegyöngy (hasonlóak a szentistvánihoz), hengeres borostyán, 3 db kisebb üvegyöngy, 1 db hengeres piros paszta, 1 db piros paszta, 1 db sárga paszta, 4 db gerezdelt, aranyozott ezüstgyöngy, 1 db sima ezüstgyöngy, 151 db ép, és 9 db töredékes korallgyöngy, 555 db ép, és 46 db töredékes, kék színű, üvegből készült kásagyöngy. A bordák tájékaról előkerült darabok a gyöngyhímzéses ruha díszei lehettek. Gyöngyök kerültek elő a bal lábfej mellett is: 2 db borostyán, 2 db sötétkék–piros–zöld–sárga virágokkal díszített üvegyöngy és 2 db nyolcszögű, kék üvegyöngy. Aranyozott ezüstcsat fogta össze a ruháját, ezüst karpereceket viselt mindkét karján, mindkét kezén 1–1 gyü-

66 *Vörös Gabriella*: Adatok a szarmata kori női viselethez. *ComArchHung*, 1981. 121–134.; *H. Vaday Andrea–Szóke Béla*: Szarmata temető és gepida sír Endrőd–Szuókeresztén. *ComArchHung*, 1983. 79–126.

67 *Cs. Dax Margit*: Keleti germán női sírok Kapolcson. A Veszprém megyei Múzeumok Közleményei 15. 1980. 97–107.

rút. Ezüstlemezek, és egy csontfésű töredéke került elő a boka melletti gyöngyökkel együtt – valószínűleg gyöngyözött tarsolyát tették ide. A bal térde mellé helyezték bronzból öntött, tűzőnozással díszített tükrét.

A 2. számú sírban egy 50–56 éves nő nyugodott. A mellkasa táján előkerült 2 db, kerekre kalapált ezüsttűn kívül semmi más melléklete nem volt. A sír jelentős mélysége, és a koponyán felfedezhető kisebb méretű torzítás arra utal, hogy az idősebb nő mégsem szolgálója, hanem valamilyen rokona lehetett a gazdagon felékszerezett fiatalabbnak. A fiatal nő ékszerei az 5. század ismert darabjai, melyek „inkább viselőjének társadalmi rangját, semmint ethnikai hovatartozását hangsúlyozzák, szinte nemzetközi viseletnek számító darabok”.<sup>68</sup>

Meglepő, hogy a viseletből hiányoznak a fibulák. *Bóna István* említi, hogy pl. a longobard nők a nászéjszaka után, az újdonsült férj ajándékeként kapták meg a fibulát.<sup>69</sup> Elképzelhető, hogy a „nemzetközi divatcikkek számító ékszerekkel”, ám fibulapár nélkül eltemetett nők hajdon leányok voltak.

A tömör öntésű karperecek párhuzamait szép számmal ismerjük. Viselték ezeket a gepidák és az alánok, a keleti gótok csakúgy. Méretük azonban általában nagyon kicsi. Elképzelhető, hogy ezeket, ellentétben a fibulákkal, már kislánykorban megkapták, és viselték életük végéig.

Nem volt fibula a *Mezőkövesd-Nyárfa utca 8. szám* alatt, 1932-ben előkerült női sírban sem. Kb. 2–2,5 méter mélyen találták, gödörásás közben, egy dombos magaslaton álló ház udvarán. *Leszih Andor* értesülése szerint már a szomszédos telken is találtak „csontokat és agyagedényeket”, valamint a Nyárfa u. 8. számú ház kapujának és kerítésének készítésekor, az oszlop leásásakor is előkerült egy emberi lábszár. A csontváz keletelve feküdt. „Orvosok” megvizsgálták, és azt állapították meg, hogy 30–35 év körüli életkorú, 165–170 cm magas, inkább kerekded, mint hosszú, magas koponyájú volt. A csontváz hollétéről nem tudunk. A leletek a Herman Ottó Múzeumba kerültek: poliéder csüngős arany fülbevalópár, almandin vagy gránát(?) lapocskákkal díszítve; arany tű, egyik vége hegyes, tehát valóban tűzésre használták, a másik vége kétfelé kalapált spirális; lapos, korong alakú borostyángyöngy.<sup>70</sup>

A *mezőkövesdi* fülbevalóhoz hasonló darabok kerültek még a Herman Ottó Múzeum gyűjteményébe *Miskolc-Sajópart* (ez csak 1 db) és *Edelény-Lánczi völgy* lelőhelyek megjelölésével, vásárlás útján. A lelőkörményekről, és az esetleges többi tárgyról nem tudunk. A *Lánczi-völgy* közelében Árpád-kori temető leletmentésekor „germán” telepjelenségeket figyeltek meg. Egy gödörben 2 db díszített, kétoldalas csontfésű töredékei, és egy világosszürke, éles hasvonalú, besimított rácsmintával díszített edény került elő.<sup>71</sup>

A fentebb említett, szín pompás gyöngyökkel ékesített viselethez képest (*Tiszalök, Kapolcs*) a *szentistváni* sír gyöngykészlete nagyon szegényesnek tűnik. A nyak körül talált, porladó, apró fehér és sárga gyöngyök füzére „visszaköszön” a 3. számú lelőhelyen talált, magányosnak tűnő, torzított koponyájú női sírból. Egyéb mellékletet nem találtunk a mély (–230 cm), és rabolatlan sírban. A *szentistváni* sír gyöngyei a mellkas jobb oldalán, mintegy a fibula folytatásában, félkörben helyezkedtek el.

68 Uo. 99.

69 *Bóna István*: A középkor hajnala. Bp. 1974. 71.

70 *Leszih Andor*: Magyar Jövő 1932. április 3.

71 *Edelény-Cseb, Gádor Judit* ásatása. Közöletlen. HOM Adattár.

Érdekes viseletrekonstrukciót közöl alamann női sírok alapján *Max Martin*. (A laza övvel átfogott derekú ruha bal válláról csüngenek itt le a gyöngyök, a ruha ujját és a vállát összefűző börszíjról.<sup>72</sup>

A koponyavarratok elcsontosodása, és a fogak állapota alapján a szentistváni sírban egy 50 év körüli nő nyugodhatott. Életkorához minden bizonnyal nem illett volna már a színes gyöngyök tarkasága. Karperecei hasonlóképpen kisméretűek, mint *Kapolcs*, *Domolospusztá*,<sup>73</sup> *Regöly*<sup>74</sup> esetében. Kiszélesedő végein három, párhuzamos bevéséssel díszített példány volt a mádi leletben,<sup>75</sup> Laa a. d. Thaya 1. sírjában,<sup>76</sup> Smolín XXXII. sírjában.<sup>77</sup> Többszörös, körbefutó vésett díszítve a miszlai „gót” sírban,<sup>78</sup> Basel Kleinhüningen 126. sírjában,<sup>79</sup> Keszthely-Fenekpuszta 5. sírjában. Figyelmet érdemel vaskos, öntött ovális csatkarikájú és szíjbefogójú, díszítetlen ezüstcsatja. Hasonló, három szegeccsel ellátott darab volt a miszlai sírban, maga a forma Abrau-Dürso temetkezéseiben nagy számban, díszített példányokkal is képviselteti magát.<sup>80</sup> Ugyanitt nagy számban kerültek elő ezüst lemezfibulák, kicsik és nagyok is, „vitathatatlanul hun kori alán temetőben, mégpedig olyan tömegben és változatosságban, hogy szám szerint is fölülmúlják a Kárpátoktól a Donig és Keréig ismert ilyen fibulákat – halomra döntve minden korábbi elméletet és elképzelést”.<sup>81</sup>

A *Fekete-tenger* északi partján, és *Pannoniában* egyszerre tűnnek fel az azonos formájú és díszítésű csatok, eljutván a „barbárokhoz” is.<sup>82</sup> Megtaláljuk a típust hun kori méltóságviselő sírjában, *Kispekben*, kisebb és nagyobb példányokban egyaránt.<sup>83</sup> Bár arányaiban kissé más, és mind a csatkarika, mind a szíjbefogó díszített típusunkhoz hasonló a *Zamošč*, *Tiszaladány*, *Smolín* lelőhelyről származó övcsat.<sup>84</sup> Bronzból készült díszített, ovális, háromszegeccses változata *Csongrád-Kettőshalomból* került elő.<sup>85</sup>

A formára hasonló, de jóval kisebb ezüstcsatot a bal boka mellett találtuk. Nem számít ritkaságnak, hogy csak az egyik lábánál került elő az ún. csizmaszíz, vagy bokaszíjcsat. Egy csizmaszízcsat volt pl. *Kistokajban* az 1. számú sírban, *Gencsapáti* (korábban Gyöngyösapáti)- *Kápolna-dombon*, női sírban.

*Fülbevalói* üveglapocskákkal vagy almandinnal díszítve ott vannak csaknem minden gazdag, 5. századi temetkezésben. *Pannoniában*, a limes mentén fekvő települések temetőiben, valamint az egész Kárpát-medencében. Alig fordul elő azonban ez a fülbe-

72 *Max Martin*: Tradition und Wandel der fibelgeschmückten frühmittelalterlichen Frauenkleidung. In: *Jahrbuch des Römisch-Germanischen Zentralmuseums*, Mainz 38. 1991/2. 654. Abb. 29.

73 *Dombay János*: Die ostgotische Grabfund von Domolospusztá. A domolospusztai gót sírlelet. *JPMÉ* 1. 1956. 130. XVII. t. 1–2.

74 *Mészáros Gyula*: A regölyi korai népvándorlás kori fejedelmi sír. *AÉ* 97. 1970. 75. 12. kép 2.

75 *Kovrig*, *AÉ* 78–79. 1951–52. XLV. t. 4.

76 *Germanen, Hunnen und Awaren*. 326. Taf. 52. VII. 37. c.

77 *Jaroslav Tejral*: Zur Chronologie der frühen Völkerwanderungszeit im mittleren Donauarum. *Archaeologia Austriaca* 72. 1988. 223–304. Abb. 43, 2.

78 *Szendrey Ákos*: A miszlai gót sírlelet. *AÉ* 42, 1928.; *Jaroslav Tejral*: In: *Peregrinatio Gothica*, VII. 1984–85. Abb. 14/B.; *Kiss Attila*: Die Skiren im Karpatenbecken. *Acta ArchHung* 31, 1979. 337.

79 *Erdélyi István*: Novij mogilnyik V. v. v. Keszthely-Fenekpuszta. *Drevnosztyi epohi velikovo pereszelenyija narodov V–VII. vekov Moskva*, 1982. 64–69. 3.

80 *A. V. Dmitrijev*: Rannyeszrednyevokovije fibuli iz mogilnyika na r. Dürszo. *Drevnosztyi...* 1982. 69–107. 6, 8. rajzok.

81 *Bóna István*, *A hunok...* 1993. 158.

82 *Bóna István*, *A hunok...* 1993. 92. 40. rajz.

83 *Uo.* 70/B. rajz

84 *Jaroslav Tejral*, *Arch. Austriaca* 1988. Abb. 35.

85 *Bóna István*: *A hunok és nagykirályaik*. 253. 75.

valótípus a Csernyahov-Marosszentanna kultúra területén. A már felsoroltakon kívül a *gávai*,<sup>86</sup> és a *vencsellői*<sup>87</sup> fülbevalók jó párhuzamok.

*Gyűrii* az 5. századi viselet megszokott darabjai. Hasonlókat hordott a *kapolcsi 1. számú sír* fiatal leánya: sima, ezüst pántgyűrűt, kis kerek ezüstlap fejjel, egy másik ezüst pártgyűrűt, melyről a követ tartó rekesz a kövel együtt elveszett, csak a felhajtott szélű rekesz kis töredéke maradt meg. *Tiszadob-Sziget 17. sírjában* (bár ez férfisír volt) ezüstgyűrű volt, bevéssett madár alakú díszítéssel, valamint egy bronzgyűrű, vésett kereszttel. Ugyanebben a sírban előkerültek egy nagyméretű fibula gombjai is.<sup>88</sup> A *19. számú sírban* karneollal díszített ezüstgyűrűt viselt a halott. *Tamási-Adorjánpusztán* hun köznépi sírből gyűrűvel és karperecekkal eltemetett lánygyermek maradványai kerültek elő. Az ezüst fejesgyűrűn bevéssett Z vagy N betű látható.<sup>89</sup> *Duratón* (Spanyolország) *176. sírjából* a női viselet megszokott darabjaival kerültek elő a gyűrűk: 1 pár nagyméretű ezüstfibula, övcsat, itt téglalap alakú szíjbefogóval, 1 pár fülbevaló, üveg, üvegpasztá és borostyángöngyök.<sup>90</sup>

A *szentistváni sír fibulapárjának* mérete, a fejlap, a kengyel és a láb díszítése egyenként fontos tényező a „közeli rokonság” meghatározásának tekintetében. A lemez-fibula *teljes méretének és alakjának* legjobb párhuzama nézetünk szerint a *Tatabánya-Sárberek* lelőhelyű fibulapár.<sup>91</sup> A fejlap közepének díszítése itt is madárfej, mely a zuhanórepülést imitáló, hátracsapott szárnyakkal a leginkább hasonló a *szentistvánihoz*. A *tiszalöki* fibula fejlapjának közepén Kovrig Ilona leírása szerint „állatfejekből alkotott csoport ül, amely két sematizált madárfej, és egy nagy emlősállat fejéből áll.” A madárfejek erősen stilizáltak, csőrükkel egymás felé fordulnak. A *barabási* fibula fejlapjának közepén is egy füles emlős tűnik föl, mögötte poncolt „szarvak” látszanak. A *Tejral* és *Bierbrauer* által közölt rajzokon, a nagyobb szegecsk körül egy napkorong(?) látszik, újabb szarvakkal.<sup>92</sup> *Kolut-Küllöd* fibulájának fejlapján a madárfej fordított, „szárnyaló” madáralakot imitál.<sup>93</sup> Smolín fibulájának fejközepén egy jelentését vesztett, sematizált állatfej ül, mögötte kihajló, kétkaréjos „korona” idézi a minta előzményét.<sup>94</sup> *Laa a. d. Thaya 1. sírjának* fibuláján a tömzsi madárfej, csőrre emlékeztető nyúlvánnyal, mögötte kétoldalt, fölfelé kunkorodó, középen ívelő motívummal zuhanó madár szárnytartására emlékeztetnek. A szegecsek elhelyezése nem sugallja a csőrükkel egymás felé hajló madarak képét.<sup>95</sup>

A *balsai* ékköves-galléros fibulapár meglévő fejközép gombja erősen sematizált madárfej, mögötte megnyúlt nyakból ágazik kétfelé a rövid, hegyes karéj.<sup>96</sup> *Gyulavári* fibulájának fejközepén egyedi ábrázolás látható: dülledt szemű állatfej, mögötte poncolt

86 Germanen, Hunnen und Awaren, Taf. 19.

87 *Csalány Dezső*: A Szegedi Városi Múzeum Közleményei II. 4. Szeged, 1943. 3. Archäologische Denkmäler der Gepiden im Mitteldonaubecken. (454–568. u. Z.) AH XXXVIII. Bp. 1961.

88 *Istvánovits Eszter*: Das Gräberfeld von Tiszadob. Acta ArchHung. 45, 1993. Abb. 7, 10.

89 *Bóna István*, A hunok... 253. 76.

90 *Magdalena Tempelmann-Mączynska*: Das „reduzierte” Trachtmodell der gotischen Frauen und seine Ursprünge. In: Archaeologia Baltica VIII. 1989. (Peregrinatio Gothica) 203–230. Abb. 1.

91 *B. Szathmáry Sarolta*: Severin, 480–481. Taf. 26. 5. 29.; *B. Szathmáry Sarolta*: Germán sírlelet Tatabányáról. Kuny Múzeum Közleményei II.

92 *Jaroslav Tejral*, Archaeologia Austriaca, 72. 1988.

93 *Kiss Attila*, Acta ArchHung. 35, 1983. 120. 13. kép.

94 *Jaroslav Tejral*: Mähren im 5. Jahrhundert. Studie Archeologického Ustavu Československé Akademie Věd v Brně 1973. 3. Abb. 4.

95 Germanen, Hunnen... 325. Taf 51. VII. 37a.

96 *Anna Haralambieva*: Dve gotski fibuli ot V. vek ot Marcianopol Izvesztyija na narodnija muzej. Varna, 24. 1988.



szélű lemezből formált két, egymás felé hajló, hosszú nyakú madárfej, melyek horgas csőrükkel az előbbi állatba marnak.

A fejlap rátétédíszje: *Gyulavári* esetében indás rátét látható a fejen és a lábon, ívelt szélű háromszög alakú, a csatlakozásnál rovátkolt szegéllyel. *Barabáson* ívelt oldalú, háromszög alakú, indás rátét látható a fejlapon, a lábon pedig pikkelyes dísz. A *hódmezővásárhely-sóshalmi*, valamint a *tiszalöki* fibulákon pikkelyes-geometrikus díszítés van a fejen és a lábon.

A fejlap merevítőléceinek párhuzamai: *Tatabánya-Sárberek*, a vízszintesen rovátkolt léccel a fejlap széléig ér, tetején gomb ül. *Lom*, a keskeny és rövid, vízszintes rovátkolással díszített oldalmerevítő léccen mindkét oldalon 1-1 gomb ül (alatta legfeljebb még 1-1 fért el), a fejlap közepén erősen sematizált a kinyúló madárfej, a két szegeccsel felerősített hátsó motívum hátracsapott madárszárnyakat utánoz.

*Marcianopolis* fibulájának oldalmerevítő lécein a rovátkolás elnagyolt, nem mindig vízszintes. A gombok itt rügszerűek, és a merevítőléccel közepén helyezkednek el.<sup>97</sup> A *Lomi Múzeum* karcsúbb és kisebb fibuláján ferdén rovátkolt az oldalmerevítő léccel, oldalán két-két, tetején 1-1 gomb helyezkedik el. A fejlap közepén itt szintén gomb ül, a fejlap és a lábmező csatlakozásánál ékvágásos gallér díszíti, illetve fogja körül a kengyelt. *Smolín, XXXII. sír*, hármassal díszített léccel a fejlap oldalain, a léccel tetején X alakú rovátkolással. Oldalgombjai hiányoznak, a léccel tetején elhelyezkedő gomb zömökebb a szentistvániánál. *Tatabánya-Sárberek*, a fejlap széléig érő, rovátkolt léccel, a tetején gombbal. *Saint-Martin-de-Fontenay 359. sírjában* fiatal, 18–25 év közötti nő nyugodott. Ezüstlemez fibulapárja fejlapjának merevítőlécei ugyancsak vízszintesen rovátkoltak, gombjai kisméretűek. A fej és a lábmező díszítő gallérok a *smolíni*, a *szabadbattyáni* és a *küllői* fibulák díszjeire emlékeztetnek.<sup>98</sup>

A szentistváni fibula jellegzetessége a keskeny, karcsú kengyel, és az ennek közepén végigfutó, aranyozott bronz, ferdén rovátkolt csík. *Kiskunfélegyháza* fibulájánál hasonló csíkot találunk a kengyel közepén, a fej és a lábhoz való csatlakozásnál ék alakban futó, keskeny, bevagdosott szegéllyel. *Barabás* esetében ugyancsak karcsú, de díszítetlen a fibula kengyele, erős profillal. Gyöngyözött-rovátkolt, ám félkör alakú szegély látható a fej és a lábhoz való csatlakozásoknál. Egyenes oldalú háromszög alakú, indadíszes rátétlemeze a fejközépnél elhelyezett állatfejig ér. *Bakodpuszta 3. sírjában* talált fibula kengyelén is középen végigfut a rovátkolt csík. A *gávai* fibula szélesebb kengyelén, és az arányaiban is más fibulapáron szintén megtalálható a rovátkolással díszített, vésett középborda. A *gyulavári* fibula keskeny, szélén is gyöngyözött szegélyű kengyelén közepén ugyancsak bordázott csík van. *Tatabánya-Sárberek* fibulapárjának közepén (bár rossz minőségű fotón láttuk csak) felfedezhető a rovátkolt bordadíszes csík.

A szentistváni fibulák rátétes ezüstlemez díszjei fölszedés közben a szemünk láttára porladtak szét. Így csak elmondhatjuk, hogy a fej és a lábmező háromszög alakú díszje egyaránt palmettás motívumú volt. Az általunk látott palmettadísz legközelebbi párhuzamai a *barabási* és a *gyulavári* fibulákon látott díszítőlemezek, melyekhez az előbbinél ékvágásos, az utóbbinál csavartindás oldalmerevítő léccel tartozott.

A szentistváni fibulapár nem választható el kísérő leleteitől, melyeket fentebb felsoroltunk. Mint említettük, a női viseletet véleményünk szerint erősen meghatározta az illető társadalmi rangján túl életkora, és a közösségben-családban betöltött szerepe. Nem választható el a női sír leletanyaga a közelében eltemetett gyermekek viseleti darabjaitól

<sup>97</sup> Anna Haralambieva, uo. Tabl. 1.

<sup>98</sup> Christian Pilet: La Présence orientale a Saint-Martin-de-Fontenay (Calvados) in. Attila, Les influences danubiennes. Publication du Musée de Normandie, Nr. 9. Caen, 1990.

sem. Ha hiszünk is a „divatickek” diktálta datálásnak, a gyermeksírok leletei a *szentistváni női sírt* „lefelé húzzák”. Mindenekelőtt az arany és ezüst hajfűrtkarikák, melyek 1-1 példányban képviselték magukat a gyermeksírokban. Ezek a kifli alakú „hajfűrtkarikák” bronz, ezüst és arany példányai a keleti hun és alán leletekben sokkal nagyobb számban fordulnak elő, mint a Kárpát-medencében. Viseletüket már az 5. század első felében átvették a *gepidák* és más germánok, az 5. század második felében nyitott alföldi és erdélyi temetőik tanúsága szerint divatját a *gepidák* a század második feléig megőrizték.

Kárpát-medencei előfordulásait áttekintve úgy látszik, hogy egyenlő arányban fordultak elő női, férfi- és gyermeksírokban.<sup>99</sup> Női sírból: *Csongrád-Iskola utca* (ezüst); *Marchegg, Alsó-Ausztria* (arany); *Ivanka pri Dunaji-Pozsonyivánka* (arany, párban); *Nagybakta* (arany); *Léva-Levice, Kálváriahegy* (ezüst). (A leletegyüttes alapján női sír lehetett: fibulapár, cikádafibula, gyöngyökkel díszített nyakperccel volt a halott mellett. Férfisírból: *Csongrád-Kaszárnya, 128. sír* (ezüst); *Laa a. d. Thaya, 2. sír* (arany); *Drslavice* (arany); *Magyarország* (bronz). Hamvasztásos sírból: *Hejőkeresztúr-Homokbánya* (arany és ezüst). Meghatározhatatlan nemű, vagy meg nem figyelt sírból: *Csongrád-Kenderföldek 14. sír* (ezüst); *Nyírkarász-Kishalom* (arany); *Oros környéke* (arany); *Mözs, Paláncpuszta 21. és 23. sír* (arany); *Intercisa, Dunapentele* (arany); *Békéscsaba* (arany); *Tiszadob-Sziget* (ezüst); *Szentes-Kökényzug, 77. sír* (aranyozott bronz); *Szentes-Nagyhegy, 27. sír* (arany); *Szolnok-Szanda 30. sír* (arany). Gyermeksírból: *Szentistván 1. és 3. sírok* (366. és 427. obj.) (arany és ezüst); *Csongrád, Werbőczy utca 5. sír* (ezüst).

Jellegzetes hun kori darabok a kifli alakú csatkarikájú, kerek, egy gömbölyű nittszeggel átütött szíjbefogójú kis csatok, a csattestrel hajló pecekkel. A hun kori viselet egységét bizonyítják „a Kaukázustól a Szajnáig” csakúgy, mint az övre szerelhető függesztőkarikák.<sup>100</sup> A pecek tövének kiemelkedő téglalapján látható rovátkolt dísz előfordul (többek között) *smolíni XXXII. sír* leletei között is.<sup>101</sup>

A hun férfiviselet fontos darabja volt a veretekkel és szíjvégekkel díszített öv. Jellegzetesen kecses, keskeny példánya a szíjvégeknek a *szentistváni 1. sírban* megtalált darab. Jó párhuzama származik *Mundolchseimből*,<sup>102</sup> karcsúbb, más szíjbefogójú változatai *Lengyeltóti*ből,<sup>103</sup> egészen távoli (földrajzilag) rokona *Gloucesterből*.<sup>104</sup> A szíjvég megléte a *szentistváni* kisgyermek sírjában azt bizonyítja, hogy a fiúgyermek(?) már férfivé avatása előtt megkapta övét, a veretei száma későbbi élete során gyarapodhatott.

A *szentistváni* női sír fibulapárjának legközelebbi rokonai a *barabási, tiszalöki, tatabányai, lomi, stetteni, gyulavári* és *kiskunfélegyházi* fibulák. A női sír közelében eltemetett gyermekek leletanyaga, és a lemezfibulákkal előforduló egyéb viseleti tárgyak alapján úgy véljük, hogy a *Szentistván* határában előkerült kis, családi temető halottai közül a gyermekeket (legalábbis a csatos-szíjvéges, hajfűrtkarikás gyermeket) temethették el korábban, de még a hun kor idején.

A *szentistváni lemezfibula* legközelebbi, fentebb említett rokonai közvetlenül a hun kor végére keltezhetők. A *Felső-Tisza-vidék* és a *Tiszántúl* nagyméretű lemezfibulá-

99 Bóna István, A hunok... 225–226.

100 Bóna István, A hunok... 94. 41.

101 Jaroslav Tejral, Arch. Austriaca 1988. Abb. 43.

102 Michel Kazanski, in. Attila, 63.

103 Bakay Kornél: Bestattung eines vornehmen Kriegers vom 5. Jahrhundert in Lengyeltóti. Acta ArchHung. 30, 1978. 149–172; Reitervölker aus dem Osten Hunnen + Awaren. Katalog der Bürgerländischen Landesausstellung 1966. Eisenstadt 1996. 140.

104 Michel Kazanski, in. Attila 47.

kat tartalmazó gazdag női sírjait a kutatás már korábban is a gepidákkal hozta kapcsolatba. A *gepidák 454 előtt a Csörsz-árok*tól É-ra eső területeken éltek, a hun kori gepida arisztokrácia asszonyaihoz köthetők az ezen a területen előkerült sírleletek.

A lemezfibulás női sírok keltezésére különböző kísérletek születtek. *Mádot, Tiszalökö*t és *Kosino-Barabást* (ebben az egymásutániségben) *J. Tejral* az általa meghatározott D<sub>2</sub>, D<sub>3</sub> fázisba sorolva, közvetlenül 450 előttre keltezi.<sup>105</sup> *V. Bierbrauer* az általa D<sub>2</sub> b, Laa/Bakodpuszta fázisba sorolja *Dindești-Dengeleget, Mádot, Tatabányát, Lomot, Stettent* és *Gyulavárit*, 440–450 közé keltezte. *Barabást, Kiskunfélegyházát, Tiszalökö*t és *Székelyt* az általa D<sub>2</sub>/D<sub>3</sub>-nak nevezett fázisba, 450 körülre keltezte.<sup>106</sup>

*Bóna István* véleménye szerint a *Felső-Tisza-vidék* ezüstfibulás leleteinek egy része talán már 455 után került a földre. A *Dengeleg-Dindești* sírleletet a *tiszalöki* és a *székelyi* fibulák közötti átmenetnek értékeli. A *gyulavári, hódmezővásárhelyi, iloki*<sup>107</sup> ezüstfibulás ékszergyűttesteket a hunok leverése után győztesen előrenyomuló gepidák hagyatékának tartja.<sup>108</sup>

A nagyméretű lemezfibulák (és a lemezfibula alapon, aranylemezzel bevont, kőbetétes példányok is) az 5. század nemzetközi divatját reprezentálják. Elterjedésüket a Kárpát-medence 454 utáni településterületeire vetítve a következő kép rajzolódik ki. *Gepida* településterülethez köthető: *Makó, Perjámos, Hódmezővásárhely-Sóshalom, Gyulavári, Arad, Dengeleg, Szilágysomlyó, Barabás, Székely, Balsa, Tiszalök, Mád, Szendrőlád, Szentistván* fibulája, illetve leletegyüttese. *Skír* területhez *Bakodpuszta, Kiskőrös, Kiskunfélegyháza, Kolut-Küllöd, keleti gót* területhez *Regöly, Dombóvár, Ilok és Szabadbattyán* leletegyüttese. *Svéb* területhez *Léva, Tatabánya és Esztergom* anyaga.

Mindezek után annyit mondhatunk, hogy a nagyméretű, lemezes fibulák, és azok kísérőleleteinek viselői a Kárpát-medencében a hun kori germán arisztokrácia asszonyai voltak.

A fibulatípus dél felé való terjesztésében nagy szerepe volt a hun kor után uralomra kerülő és területeket hódító *gepidáknak*, a női viselet keleti, az iráni világ felé mutató elemei pedig az *alánok* esetleges szerepére hívják fel a figyelmet.

105 *Jaroslav Tejral*: Zur Chronologie der frühen Völkerwanderungszeit im mittlerem Donauraum. *Arcaeologia Austriaca* 72, 1988. 295.

106 *Volker Bierbrauer*: Das Frauengrab von Castelbolognese in der Romagna (Italian). Zur chronologischen, ethnischen, und historischen Auswertbarkeit des ostgermanischen Fundstoffs des 5. Jahrhunderts in Südosteuropa und Italien. In: *Jahrbuch des Römisch–Germanischen Zentralmuseums, Mainz* 38. 1991/2541–593.

107 *J. Brunšmid*: Arheološke bilješke iz Dalmacije i Panonije. In: *Vjesnik hrvatskoga arheološkoga društva*. NF. 5, 1901. Zagreb. s. 160. Abb. 116.; *Germanen, Hunnen...* 223. V. 10.

108 *Bóna István*, *SzSzM Régészeti emlékei* I. 73.

## RÖVIDÍTÉSEK

Acta ArchHung	Acta Archaeologica Academiae Scientiarum Hungaricae (Budapest)
AÉ	Archaeologiai Értesítő (Budapest)
ArchHung	Archaeologia Hungarica (Budapest)
ComArchHung	Communicationes Archaeologicae Hungariae (Budapest)
HOMÉvk.	Herman Ottó Múzeum Évkönyve (Miskolc)
JAMÉ	Janus Pannonius Múzeum Évkönyve (Pécs)
MFME	Móra Ferenc Múzeum Évkönyve (Szeged)
RégFüz	Régészeti Füzetek (Budapest)

### HUNNISCHE UND GERMANISCHE FUNDE IM KOMITAT BORSOD

Am Fundort Nr. 6 am Autobahnabschnitt entlang des Komitats Borsod-Abaúj-Zemplén wurde eine aus drei Bestattungen bestehende Gräbergruppe entdeckt, die auf das 5. Jahrhundert n.Chr. zu datieren ist.

Während der Aufdeckungsarbeiten in dem großen Neolithgebiet zeichneten sich auf einem schon zuvor abgestutzten und leer anmutenden Abschnitt nach einem plötzlichen Regenschauer zwei Gräber ab, da die hier irgendwann einmal aufgewühlte Erde die Feuchtigkeit besser gehalten hatte.

Nachdem wir die beiden Gräber aufgedeckt hatten, stießen wir durch methodisches Vorgehen in 16 km Entfernung auf ein drittes.

Aufgrund der archäologischen Funde kann diese Gräbergruppe auf das 5. Jahrhundert n.Chr. datiert werden. Es handelt sich hierbei um ein typisches Familiengrab, in dem eine ältere Frau und zwei kleine Kinder bestattet worden waren. Sie lagen alle in der gleichen Richtung von Nordosten nach Südwesten.

Aus dem Grab Nr. 1 kamen aus einer Tiefe von 160 cm neben den Knochenüberbleibseln eines drei bis 5 Jahre alten Kindes die für die „Hunnenzeit“ typischen Bekleidungsobjekte zum Vorschein, so z.B. aus Silber gegossene, kleine runde Schnallen, die als Riemenhalterung dienten. Wahrscheinlich befand sich die größere unter diesen am Gürtel und die beiden kleineren an den Schuhen oder Stiefelchen. Vom Gürtelende stammte wahrscheinlich auch die zierliche Silberverzierung. Zu dem Ensemble gehörte auch der goldene, sich zu den Enden hin verjüngende, hörnchenförmige Haarreif. Er war nicht aus purem Gold, wie das Eisenoxid verrät, das aus einem Riss in der Mitte hervortritt. Die dünne Goldplatte war auf das bronzene „Hörnchen“ aufgehämmert.

Im Grab Nr. 2 deckten wir in einer Tiefe von 200 cm ein unberührtes weibliches Skelett auf. Es lag gestreckt auf dem Rücken in der recht schmalen Grube. Spuren, die auf einen Sarg schließen ließen, konnten wir nicht entdecken. Die leicht angezogenen Schultern weisen darauf hin, dass der Leichnam in Textil, Leder oder eine Schilfmatte eingewickelt bestattet worden war. An beiden Ohren trug sie ein polyedrisches Ohrgehänge mit grünen Glasintarsien. Das Gehänge muss in ähnlicher Weise gefertigt

worden sein wie der Haarreif des Kindes, indem ein bronzenener Reif in meisterhafter Weise mit einer dünnen Goldplatte verkleidet wurde. Die feinen Körbe des Ohrschmuckes wurden durch den Druck der Ohren beschädigt.

Die in zwei-drei Reihen um den Hals liegenden Perlen, die in dem tonhaltigen Boden meist schon zerfallen waren, mögen als Schmuck am Hemd angenäht gewesen sein.

Unter beiden Schultern befanden sich rund 20 cm lange Fibeln aus Goldblech, das zu einem Halbkreis geschmiedet war. Diese Gewandspangen schmückten seitliche Verstärkungsleisten mit feuervergoldeten, bronzenen Knöpfen und ein aus der Mitte des Kopfblattes herausragender Vogelkopf, hinter dem nach hinten weisende, am Rand gepunzte Imitationen von Vogelschwingen zu sehen sind. Am Bügel sowie am Kopf und an den Füßen konnten wir die nicht mehr zu rettenden, zerstaubten Überreste einer palmettenverzierten, vergoldeten Silberplatte entdecken. Unter der rechten Spange befanden sich sechs größere grüne und blaue Perlen.

Der Frauenleichnam trug an beiden Armen Armreifen aus purem Silber, die sich zu den Enden verdickten und an der einen Hand einen bronzenen Ring, auf dem ein springendes Tier eingraviert war, und an der anderen einen Silberring mit einer Pasteneilange.

An der Hüfte fanden wir eine massiv silberne Gürtelschnalle und deren verkleinertes Gegenstück am linken Knöchel.

Am linken Handgelenk befanden sich ein eisernes Messer, einige Perlen und ein zerbrochener Weissmetallspiegel mit glänzender Rückseite.

In der nach den Aufdeckungen offen gebliebenen Grube stürzten die Wände ein und dabei stießen wir in einer kleinen Nische auf einen Henkelkrug und ein paar Lämmerknochen.

Im Grab Nr. 3 war ein etwa fünf bis sechs Jahre altes Kind bestattet, das auffallend krumme Beine und einen übergroßen Kopf hatte. Neben dem Skelett lagen ein silberner Haarreif und ein graues getöpftes Gefäß.

Die in den beiden Kindergräbern entdeckten Gegenstände (Haarreifen, Gürtelverzierungen) kommen in hunnischen und alanischen Funden in großer Zahl vor. Ihre Trachten wurden von den Gepiden und anderen Germanen übernommen. Über die Hunnen und Alanen verbreitete sich auch der Brauch der Schädelverunstaltung.

Große Gewandschnallen und die dazugehörenden „Modeartikel“ wurden zur Zeit der Hunnen von den Adelsfrauen der germanischen Aristokratie getragen. Die Verbreitung dieser Fibeln nach Süden hin kann mit den nach der Hunnenzeit an die Macht gelangten Gepiden in Zusammenhang gebracht werden. Andere Teile der Frauenbekleidung, wie die farbigen Perlen und der Brauch des Spiegelzerbrechens weisen auf den Iran hin und machen auf die eventuelle Rolle der Alanen aufmerksam.

*Emese Lovász*