

AZ ERDŐBÉNYEI KŐIPAR NÉPRAJZI VONATKOZÁSAI

VIGA GYULA

Bevezetés

A néprajzi vizsgálatokban az elmúlt másfél-két évtized alapvetően megváltoztatta a népi technológiák, s az egész kézművesség megítélését. Amíg korábban a tradicionális mezőgazdálkodás kutatása volt a vizsgálatok központi kérdése, s csupán annak marginális részeként jelentek meg a kézműves technikák és maguk a kézművesek, mára úgy tűnik, hogy az utóbbi területek feltárása nem csupán megváltozott, hanem eredményeik révén – elsősorban a paraszti társadalom árnyaltabb differenciálásával – megváltozott a képünk magáról a parasztságról, a „nép” fogalmáról is. Mintha e „perifériális” területek feltárásával mélyebben látnánk magának a parasztságnak a műveltségébe. Ezáltal nagyobb figyelem fordult a peremterületek – sajátosan összetett – paraszti életmódja felé, feltárva, hogy a domb- és hegyvidéken igen sokféle kézműves tevékenységgel egészül ki a mezőgazdálkodás feladatköre, s mindez másként szervezi meg a falusi társadalmat, másként illeszti annak regionális egységeit egy szűkebb-tágabb területi munkamegosztás szövetébe.

Megváltozott magának a kőtechnikának a megítélése is: nem csupán a feldolgozások száma növekedett meg, hanem a kőmunkák helye is máshová került a néprajz értékrendjében. Korábban annak hangsúlyai a gyűjtögetés körében kerültek kijelölésre,¹ az elmúlt másfél évtized viszont már markánsan rajzolta meg egy hagyományos technológiai és iparttechnikai, gazdasági kereteit.² Egyértelműen árnyalták ezek az eredmények a paraszti társadalom megítélését is: a kőbányák – legalább az esztendő egy részében – a parasztság jelentős csoportjait szívták fel, ügyes kezű parasztemberek a kőbányák környékén sírköveket és más tárgyakat faragtak, a tanult falusi kőfaragók pedig családjukkal földet műveltek, szőlőt gondoztak, nem kevesen pedig aratni mentek a nyári nagy betakarítás idején. A paraszt kőfaragók személye olykor összekapcsolja egymással a magas művészetet és a népi ipart, de közvetítenek ők a falusi technológia és a nagyvárosi építkezések között is.

E gazdagon árnyalt problematikát most egy tokaj-hegylajai mezőváros, *Erdőbénye* kőmunkáján igyekszünk megrajzolni.

1 Pl. *Vajkai Aurél* 1948. 9.; *Kós Károly* 1968. 48–51.; *Kós Károly* 1980. 55–74.

2 Különösen Hála József munkássága volt eredményes ebben a vonatkozásban, aki tanulmányait önálló kötetbe gyűjtve is megjelentette. Vö. *Hála József* 1995.; Lásd még: *Viga Gyula* 1985.

A kőfejtés technikája

A kemény vulkáni kőzet kifejtése más technikát igényelt, mint a puhább, szálán jól hasadó tufa. A kézimunka hagyományos technikáját azonban az utóbbi őrizte meg, mert a további megmunkáláshoz elengedhetetlen volt a minél nagyobb kőtömbök kiemelése.

A *fehér követ srámolással* fejtették. A vízszintesen futó érhez (*löger*) vagy természetes erek (*iberlöger, klufta, stick*) vezettek, vagy mesterségesen kellett azokat létrehozni. A srámolás kétélű csákánnyal történt: kb. 10–30 cm szélességű vajatot vágtak az anyagba, amit aztán ékekkel hasítottak tovább. Ha egy kisebb tömböt akartak kiemelni, akkor a srám keskenyebb volt. Az ékeket a *szögjukban* keményfa *blaskával* támasztották meg, hogy ki ne pattanjon. Az ékeket *bunkóval*, hosszú nyelű kalapáccsal verték. Ezek súlya eltérő lehetett: leggyakrabban a 10 kg súlyút használták. Nyelét általában som vagy birs fájából alakították ki, hogy rugalmas legyen, s a kézre ne üssön vissza. A tömböket a lógerről is ékekkel *húzták fel*, majd *stangával* mozgatták tovább.

A srámolás nemcsak nehéz fizikai munka volt, hanem nagy ügyességet is igényelt: az ékek fokozatos és egyenletes beütésével lehetett értékeőbb kőtömbökhöz jutni.

A robbantás a két háború közötti időszakban már nagyban segítette a kőfejtők munkáját, ám a fehér követ tönkretette, s ott csak ritkán alkalmazták. Ha olyan kemény réteg volt az anyagban, amit nem lehetett srámolni sem (*glét*), akkor esetleg *belelőttek* a kőzetbe a robbanószerrel. A *fekete kőzetet* azonban általában robbantották, a legnagyobb bányában, a *Hubertus* területén általában ezzel az eljárással éltek. Ott *lőmestereket* alkalmaztak erre a munkára. A kényesebb követ, ha nagyobb tömböket akartak kinyerni, puskaporral robbantották, a kevéssé értékeset pedig paxittal. Az alsó, vizes réteget dinamittal robbantották. A robbantás után a *kőfejtők* kötéllel ereszkedtek a kőfalra, s felülről haladva lepucolták a sziklát: letolták, kimozdították a meglazult darabokat, hogy a balesetet elkerüljék.

A robbantáshoz 2–3 méter mélységű furatokat készítettek, amit menet közben vízzel tisztítottak ki. *Csipkefából* hosszú, összetoldott nyelű *pamacst* csináltak, amivel a törmelék (*macok*) eltávolítható volt.

A Hubertus bányában a riccereket fa barakk védte az időjárás viszontagságától: az alatt darabolták a kőtömböket. De a többi, hosszabb ideig használt kőfejtőben is volt egyszerűbb hajlék (*bódé, butyka, fészter*), ahová a bányászok elhúzódhattak, s ahol a szerszámaikat is tartották. Gyakran azonban csak a kövek alá rejtették el a szerszámokat a munkaidő letelte után.

A kőtömböket leginkább csak kézzel mozgatták, stangával segítve annak haladását. A Hubertus bányában, ahol a termelés a legnagyobb volumenű volt, keskeny sínpáron 3/4 köbméteres csillékben szállították a kibányászott anyagot. A sínpár lement egészen a longi vasútállomásig, azon sokáig mura lovakkal vontatták a csilléket. 2–3 csillét összekötöttek, a lovat hámfával fogták az első csille elé. Ahol partos rész volt, ott a lovat kifogták, s a csille fékjével lassították a szállítmány futását. Az 1920-as években már kis motoros mozdonyt alkalmaztak a vontatásra.

A kockakőnek szánt fekete követ nem volt szabad kiszáradni hagyni, mert akkor nem hasadt egyenletesen, hanem apró darabokra tört szét. Ezért a nyári melegben gyékényből szőtt takarókkal borították le, hogy ne veszítse el a kő a nedvességét. Erre a célra még a két háború között is szívesen használták a kisgéresiek nagy hagyományú gyékénymunkájának termékeit.³

3 Viga Gyula 1996. 141.

A kőbányászok többségükben parasztemberek voltak, különösen a fehérkő fejtek kétkézi munkásai. Az erdőbényei tufát ugyanis csak tavasztól őszi lehetett fejteni, így a szegényebb embereknek el kellett dönteniük, hogy a nehezebb, ám jobban fizető kőfejtést végzik, vagy a szőlőkben vállalnak napszámos munkát. Adataink szerint a kőbányászás kb. másfélszeres jövedelmet biztosított a mezőgazdasághoz viszonyítva. Volt, aki nem bírta a kőfejtést, de számosan beleszoktak, s lényegében abból éltek. A jobb kőfaragó mesterek általában állandó alkalmazottakkal végeztették a kő kitermelését, akik a bényei szegényparasztság soraiból kerültek ki. Számosan voltak azonban, akik felváltva vállaltak munkát a mezőgazdaságban és a kőbányákban is: nyáron kevés aratóként szereztek meg családjuk kenyérének valóját.

A kőtechnika produktumai: tárgyak és objektumok

Nehéz lenne számba venni mindazokat a tárgyakat, készítményeket és objektumokat, amelyeket a helyi kőtechnika adott Erdőbényének, a bényeieknek. A településkép, a hagyományos építészet egészében magán viseli a kőmunkák hatását: a kőből épült, illetve faragott objektumok közönségesen vannak jelen az egykori mezőváros mai arculatában is. A fentmaradt építmények és tárgyak különböző korúak, bennük több generáció ízlése és technikai tudása rétegződik egymásra. Mindez persze együtt alkotja a bényei hagyomány sajátos részét, amelynek a település lakói akkor is örökösei, ha az lokális kötődésükben esetleg nem fejeződik ki.

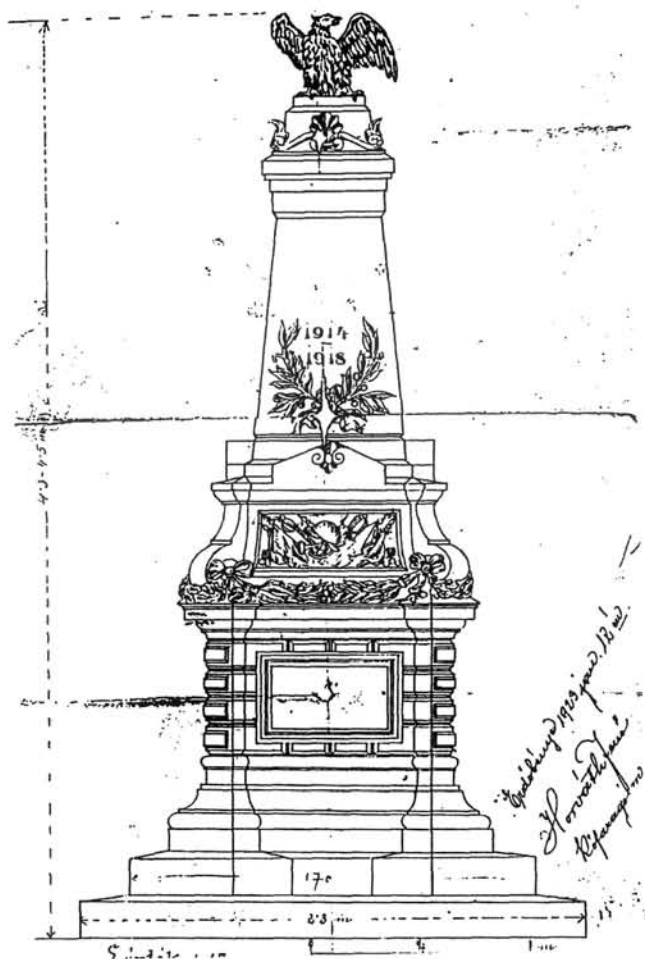
Alapvetően elvált egymástól az andezit és a vulkáni tufa hasznosítása, s a felhasznált kőanyag is különböző szinten megmunkált, eltérő módon viseli magán a kőtechnika nyomait. A patakából kiszedett, alakatlan kődarabokat a helyi népnyelv *macskafejű kő*-nek nevezi. Korábban ezt használták fel a lakóházak alapozásához: csak sárba rakták az alapot. De ezekből a kődarabokból voltak összerakva az 1920–30-as években a régi kerítések, illetve azok lábazata is. A Hubertus bányából kikerülő szabálytalan, faragott tömböket ugyancsak a házak alapzatába rakták, de már cementbe ágyazva. A házak lábazatához használt tömböket már megfaragták, mert azokat illeszteni kellett. De jobbra az a kő került az építkezésekhez, amit egyébként a *törőre* vagy *zúzóra* szállítottak volna. Elszállították ezt az andezitet a környező települések építkezéseihez, de az ország távolabbi tájaira is.

A magyar népi építészet kutatásában vissza-visszatérő probléma a kőépítkezés, a kő építőanyag felhasználásának időrendje. Kétségtelen, hogy kimutatható egy erőteljes váltás a 18. század második felétől, végétől a fa és a kő építőanyag között, amit a Kárpát-medence erdős hegykeretén rendkívüli módon megritkult erdőállomány, illetve a faanyag áremelkedése okozott, s az is vitathatatlan, hogy a téglakőfalú lakóházak még századunk első évtizedének végén is csupán 19%-át tették ki a falusi lakóházaknak.⁴ Feltűnő azonban, hogy a kőfalazat, a térség geológiai adottságait követve, rendkívül egyenetlenül oszlik meg, s vannak kistájak, ahol csaknem 100%-ban kőből épültek a lakóházak.⁵ Szabó István és – az ő nyomán – akár elfogadjuk Bakó Ferenc érvelését, miszerint a kőfalazat építésének a középkorban jogi akadályai voltak, vagy azt a megfontolást, hogy a kőtechnika komolyabb szaktudást és eszközkészletet igényel, mint a földfalazat elkészítése,⁶ az aligha vitatható, hogy a mezővárosok, köztük Tokaj-Hegyalja paraszt-polgári településeinek helyzete ebből a szempontból is sajátos. Nem csupán

4 Bakó Ferenc 1985. 225.; Viga Gyula 1990. 33–38.

5 Bakó Ferenc 1985. 226.

6 Szabó István munkáját idézi: Bakó Ferenc 1985. 229.; Vö. Balassa M. Iván 1994. 129–135.



1. kép. Hős emlékmű tervrajza

a középkori pinceépítészetben is hasznosított, aránylag könnyen megmunkálható vulkáni tufa nyersanyag, hanem a települések jogállása, a fejlett kézművesség is igen korán lehetővé tette a kőfalazatú házak kialakulását. Vannak kutatók, akik a kőbe vájt, illetve a fennálló falazatú kőépítmények 17–19. századi meglétét, illetve hiányát a leglényegesebb differenciának tartják a mezővárosi és a falusi építészet között.⁷ Kétségtelen azonban, hogy a kőépítkezés középkori kontinuitását ma még aligha tudjuk tényekkel igazolni Tokaj-Hegyalja területének paraszt-polgári építőgyakorlatában.⁸ A lakóházak falazatát is felmérő 1910-es népszámlálás adatai szerint⁹ Erdőbényén a lakóházak falá-

7 Hoffmann Tamás 1975. 348–349.; Kecskés Péter 1989. 238.

8 Balassa M. Iván 1987. 83.

9 A magyar szent korona országainak 1910. évi népszámlálása. Magyar Statisztikai Közlemények 42. 271–275. Budapest, 1912.



2. kép. A kolera-oszlop Erdőbénye határában

nak anyaga a következő megoszlást mutatta: kő vagy téglá 358, kő- vagy téglalappal vályogból, sárból 12, vályog vagy sár 64, fából vagy más anyagból pedig 57 lakóház épült. Szembetűnő tehát a kő- (és téglá-) falazat többsége. Igaz, nem állíthatjuk biztonsággal az ellenkezőjét sem, s a hegyaljai mezővárosok arculata is régies. Aligha vethető fel komoly akadályként az építőtechnika alapos ismeretének hiánya, ha pl. az erdőbényei kőhídra pillantunk, ami háromnyílású boltozatával a Miskolc–Sátoraljaújhely közötti régi országút nyomvonalán áll. A híd építéstörténete felderítetlen, de bizonyos, hogy 1833-ban Zemplén vármegye hídjainak összeírásában már háromnyílású kőhídként szerepel.¹⁰

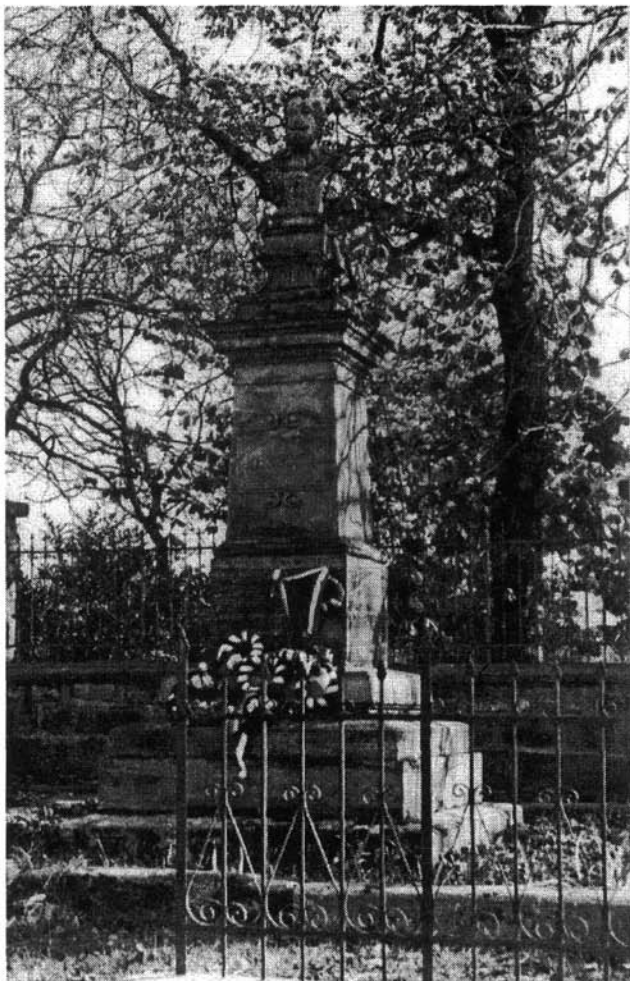
¹⁰ Gáll Imre 1970. 75–76.



3. kép. Feszület a Mulató-hegyen

A kőtechnika produktumai az egész településképet befolyásolták: nem csupán a lakóházak, pincék, egyes gazdasági épületek készültek kőből, hanem a vízlevezető árkok fedőlapjai, ereszcatornák kivezetései, kerítések, kapuoszlopok, padok, virágtartók és még számos tárgy, készítmény, amelyek organikus egészé formálódtak az erdőbényeiek előző generációinak kezén. A kőanyag kínálta formák, méretek, arányok mindegyike sajátos módon járult hozzá az egykori mezőváros arculatának kialakulásához. A kőbányászok és kőfaragók generációi maguk formálták meg környezetüket: részben az elődöktől örökölt formákban, részben pedig hozzátéve ahhoz saját készségüket, tudásukat, tehetségüket.

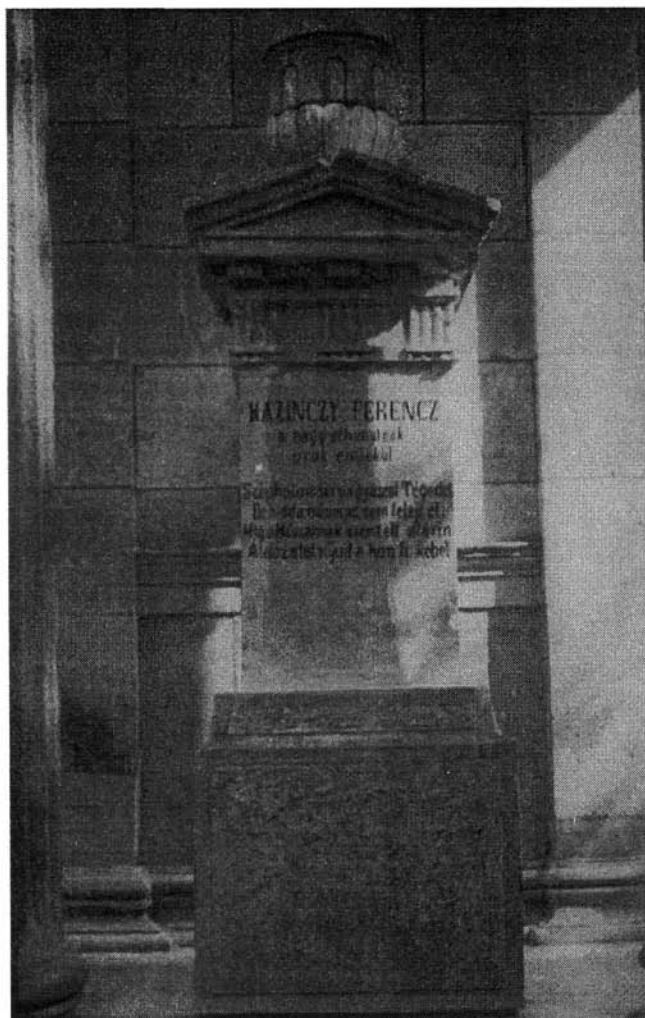
A jobb formájú *macskafejű* kövekből választották ki a *káposztáskövet*: ezt használták fel a legyalult, betaposott káposzta lenyomására a konzerválás során. A riccerek andezitből is faragtak káposztásköveket: a téglány formájú tömbök rövidebb végein egyszerű bemélyített horony segítette a kő megfogását.



4. kép. Az erdőbényei Kossuth-szobor

A lakóház egyes kőelemeit a kőfaragók készítették, de meg kell jegyeznünk, hogy ezek újabb jelenségek és nem is általánosak a bényei építkezésben. Az *ajtó-* és *ablakke-
retek* (*collbank*), csakúgy, mint a verandák faragott *kapiterkövei* – adatközlőink szerint – városi hatásra jelentek meg a két világháború közötti időszakban. Hasonlóan a 20. századi településképből jelentek meg nagyobb számban a faragott *kapuoszlopok*, *keríté-
sek*, *kerítésoszlopok* és *-takarók*. Faragtak követ a *kutak* építéséhez, *járdákhoz*, pincék burkolásához.

A vidék szakrális emlékei között jelentős számban vannak jelen a bényei kőfara-
gók *út menti keresztjei*. *Rác Andornak* három keresztje áll Gadnán, egy Baskó és Sima között. *Gál Bertalan* keresztjei – két-két darab – Bodrogkisfaludon és Rakamazon állnak. Bár hasonló módon talán felderíthető lenne a többi kőfaragó út menti keresztje is, meg kell jegyeznünk, hogy azokból meglehetősen kevés készült csupán. A helybeli kő-



5. kép. Kazinczy síremléke Széchalmon

anyagból korpuszt nem lehetett faragni, s az amúgy is több darabból megfaragott, nagy vasszögekkel és cementekkel összeállított kereszt teljes felszerelése nehézkes volt.

Az erdőbényei kőfaragók készítményei között megkülönböztetett helyet foglaltak el a sírkövek. Ezeket állították elő legnagyobb számban, ez jelentette számukra a legnagyobb jövedelmet, ugyanakkor a sírjelek voltak azok a produktumok, amelyek rendszeresen eljutottak más vidékekre is, találkozva az ott élők elvárásaival, ízlésével. Ilyen módon a kőfaragó mesterségbeli tudása, készsége, ízlése rendszeresen megméretődött, más-más helyet és esélyt biztosítva számára mind kollégái között, mind a piaci versenyben.

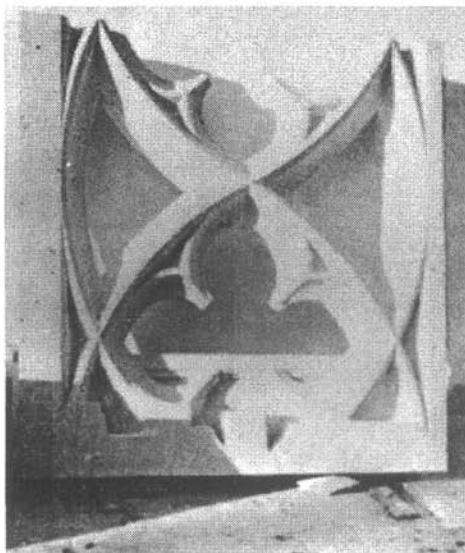
Az erdőbényei sírkövek arról tanúskodnak, hogy – hasonlóan Tokaj-Hegyalja más településeihez – a sajátos, és viszonylag korai polgárosodás révén a 18–19. században

általánossá válik a sírkő állítása. Ennek előzményeit mind a nemesi, mind a polgári hagyományban fellelhetjük,¹¹ ám stílusjegyei alapján a történeti rétegek lehántása csak nagyobb táji kitekintéssel, de legalább Tokaj-Hegyalja egész területének sírjeleit megvizsgálva lenne lehetséges. Meg kell jegyeznünk, hogy lényegében párhuzamosan zajlik a folyamat a zsidó temetők sírjeleinek állításában is: a vidéken a 18–19. században megtelepedő népcsoport sírjelei szimbolikájukban teljességgel önállóak ugyan, de készítésük – főleg századunkban már – igen sok szálon kapcsolódik össze a többi felekezet sírjeleinek műhelyeivel.¹²

A kőből készült sírjelek faragásának időrendje és stílusa máig nem kellően kidolgozott. *Kunt Ernő* összefoglalása a katolikus kőkereszteket, illetve – a protestáns temetőkben – a sírkőtáblákat és az obeliszket különíti el,¹³ s jelzi, hogy az utóbbiak a paraszti temetőkben ritkáb-

bak a tábla alakúaknál, gyakoriak viszont a kismemesi falvakban. Lényegét tekintve összeilleszthető ez a vélekedés *Balassa Iván* felfogásával, aki – jelezvén, hogy a sírkő a legrégebben ismert síremlékforma – a kő sírjelek középkori meglétét igazolja, de jelzi, hogy a magyar falusi temetőkben csak a 18. századtól igazolható nagy számban a meglétük.¹⁴ Korai adatok, illetve sírkőpéldányok hiányában a fentiekhez csupán a következőket fűzhetjük. A lokális kőfaragóközpontok feltárása azt jelzi, hogy a parasztság polgárosodásával nemcsak a sírkövek állítása lesz mind elterjedtebb, hanem azok formájában és díszítményében erőteljes egységesülési folyamat is lezajlik. A kisebb-nagyobb körzetet kiszolgáló kőfaragóipar arra törekszik, s ez különösen a vegyes vallású területeken szembetűnő, hogy készítményeit formailag egységesítse, s csupán annak másodlagos jegyeiben fejezze ki az elhunytak vallási hovatartozását. Ez a folyamat a második világháború után teljeseedik ki, amikor már utólag erősítik a konkrét információt hordozó kő- vagy márványtáblát a sírkőre, s külön erősítik fel a fémből öntött Krisztus korpuszt, szívet, keresztet vagy más vallási szimbólumot is a sírjel homlokzatára.

Úgy tűnik, hogy a lokális központok tevékenységének kiszélesedése, készítményeik terjedése visszahat saját formakincsükre is, s csak az olyan produktumaik lehetnek „piacképesek”, amelyek külső jegyeikben már sem területi, sem vallási hovatartozást nem hangsúlyoznak túl, amelyek alkalmasak más, idegen közösségek befogadására is. Bizonyos tehát, hogy a kő sírjelek korai történeti rétegét a lokális központok helyi, illetve kistáji formáiban kell keresnünk, amihez képest tágabb



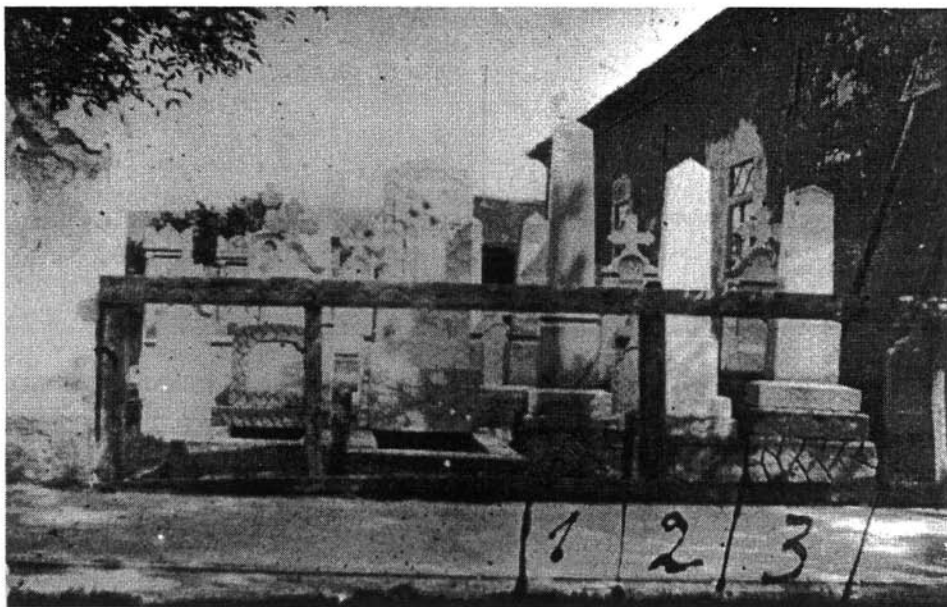
6. kép. A kassai dómhoz faragott mérműves mellvéd (*Jassó István* munkája, *Jassó István felvétele*)

11 *Kunt Ernő* 1983. 54.

12 *Wirth Péter* 1985.

13 *Kunt Ernő* 1983. 54–55.

14 *Balassa Iván* 1989. 54., 69–72.



7. kép. Jassó István abaújszántói sírkőraktára
(Jassó István felvétele)

piackörzetük kialakulása és a termelés volumenének növelése formai változásokat eredményez. A hangsúly egyre inkább a sírjel feliratára, mint elsődleges információra kerül, amihez képest másodlagos jelentőséggel bírnak a díszítmények szimbolikus formai jegyei. Mindez azonban igen sok nyitott kérdést vet fel, s aláhúzza a kő sírjelek tipológiájának és az egyes formák elterjedése kataszterszerű összegyűjtésének fontosságát. Aligha tévedünk, hogyha a Magyarország peremterületén, illetve hegyvidékén elhelyezkedő kőbányák, kőfaragótelepülések sírjelölésének formáját és időrendjét alapvetően másnak tartjuk, mint a sík vidék parasztfalvaiét. Minderre egy olyan monográfia adhat majd választ, ami nem feltétlenül a fejfák (kopjafák) felől halad a vizsgálatban, s így nem látószögének perifériáján igyekszik rendezni a kő sírjelek történetének problematikáját.¹⁵

Recens gyűjtéseink azt jelzik, hogy az erdőbényei sírkövek a két világháború közötti időszakban távolabbi vidékeken is keresettek voltak, s a készítőik és a vásárlók ízlése – akár 100–150 kilométer távolság ellenére – nem zárta ki egymást. A bényei temető sajátos „mintaként” szolgált a megrendelt sírkövek formájához, feliratához, amit az 1930–40-es években a kőfaragók más vidékeken kialakított „mintaraktáraikban” is igyekeztek kialakítani. A régi formákhoz való ragaszkodást jól tükrözik idős kőfaragó adatközlőnk szavai: „A parasztnak a sírkövet a temetőn választották ki. Én hiába tettem ki a lelkem is, hogy ezt meg azt ajánlom, ez a szép – azok csak azt mondták, hogy olyan legyen, mint ez meg az a sírkő a temetőn. Nem kellett nekik az új!”¹⁶ Minta-könyv nyomára nem bukkantunk, de úgy tűnik, hogy a megrendelői igény mellett is lehetőség volt a kőfaragónak apró formai újításokra, kisebb-nagyobb módosításra,

¹⁵ Pl. Herepei János 1988.

¹⁶ Rácz Andor, szül. 1913.



8–9. kép. Sírkövek

egyszersmind a választék bővítésére. Egészében azonban az újabb stílusúnak látszó *oszlopos kereszt*ek – *sima* vagy *csavart oszloppal* – terjedtek századunkban nagyobb körben, az obeliszkformák, vagy az igényes plasztikus alkotások aligha jutottak kívül a település határára.

Gyűjtéseink azt jelzik, hogy a bényei kőfaragók igen komoly konkurenciát jelentettek egymás számára, s a két háború közötti időszakban, de még a második világháború után is jószerevel felosztották egymás között a piacot. Ez a piac azonban egyáltalán nem tekinthető lokálisnak: a közvetlenül érintkező területek mellett magában foglalta a Tiszántúl szabolcsi részét is.

Jassó István sírköveivel Tokaj-Hegyalját és Szabolcs vármegye tiszántúli részét látta el. Sírkőraktára volt *Rakamazon*, *Vencsellőn* és *Abaújszántón* is. Szántón például a főutcán béreltek egy telket, ahol – az utca felé – felállították mintának a megrendelhető sírköveket. Szerdánként, amikor hetipiac volt, a mester fia a helyszínen tartózkodott, s nála rendelték meg a köveket a szántóiak és a piacra bejáró vidékiek is. Magára *Abaújszántóra* nagy számban faragtak zsidó sírköveket is.

Rácz Andor *Tiszapolgáron* és *Gagyvendégiben* tartott kisebb lerakatot, de ő látta el sírkövekkel a *Hernád-völgyet Szikszó* és *Homrogd* felé, a Tisza mentén kereskedett *Tiszapolgárig*, illetve egészen be a *Bodroghközbe*. Megrendelői azonban jobbra Bényére jöttek: maga és megbízottai is folyamatosan járták a környező vidéket. A megrendelő helyben a temetőn választotta ki a követ, s mindig volt annyi raktáron, amivel az igényt ki lehetett elégíteni.



10. kép. Danyi József református lelkész síremléke

Gál Bertalan az 1950–60-as években *Monokra* szállított, de eljutottak faragványai *Rakamaz*, *Tiszanagyfalu*, *Tiszaeszlár*, *Kótaj*, *Nyíregyháza* környékére, s északabbra is, túl a Tiszán. *Szeleckiék* *Rakamazon* tartottak fent lerakatot, onnan hordták szét készítményeiket a Tisza keleti partján. Hasonló érdekeltsége volt a Tisza mentén *Pálfalvi (Pisla)* kőfaragónak is.

Úgy tűnik, hogy a bényei kőfaragók munkáinak elterjedése a magyar Alföld irányában lényegében egybeesik a sírkőállítás sík vidéki elterjedésével, s mint ilyen, valószínűleg az északi hegyvidék javainak sajátos expanzióját is jelenti. Ezt a folyamatot az 1950-es években a műkő használatának általánossá válása szakítja meg, amikor igen rövid idő alatt elterjed a sírköves mesterség a sík vidéken is. Annál meglepőbb, hogy a bényei kőfaragók, hasonlóan más hegyvidéki társaikhoz, nem fájlják ezt a váltást, s



11. kép. Sírkő „oszlopos kereszt” (Jassó István munkája Rakamazon)

nem érzik úgy, hogy hátrányosan befolyásolta őket a természetes kőanyag használatának visszaesése. Pedig a műkő megjelenése jószerével felszámolta a helyi kőipart, vele egyes családok többgenerációs megélhetési formáját. „A műkő *szébb, masszívabb*. Apósom '59 tavaszán halt el, akkor állítottunk neki a fehérkőből sírkövet, de már porlad el. A műkő mindig kő lesz, amíg a Világ Világ lesz!”¹⁷

Volt olyan kőfaragó, aki a betűk vésésében volt igazán kiváló, s a nagyobb műhelyekben a szöveg beírásával foglalkozott. Ilyen volt *Király József*, aki még zsidó betűket is faragott. A második világháborúig egy zsidó kőfaragó (Kögl) végezte a héber

17 Lang József, szül. 1930.

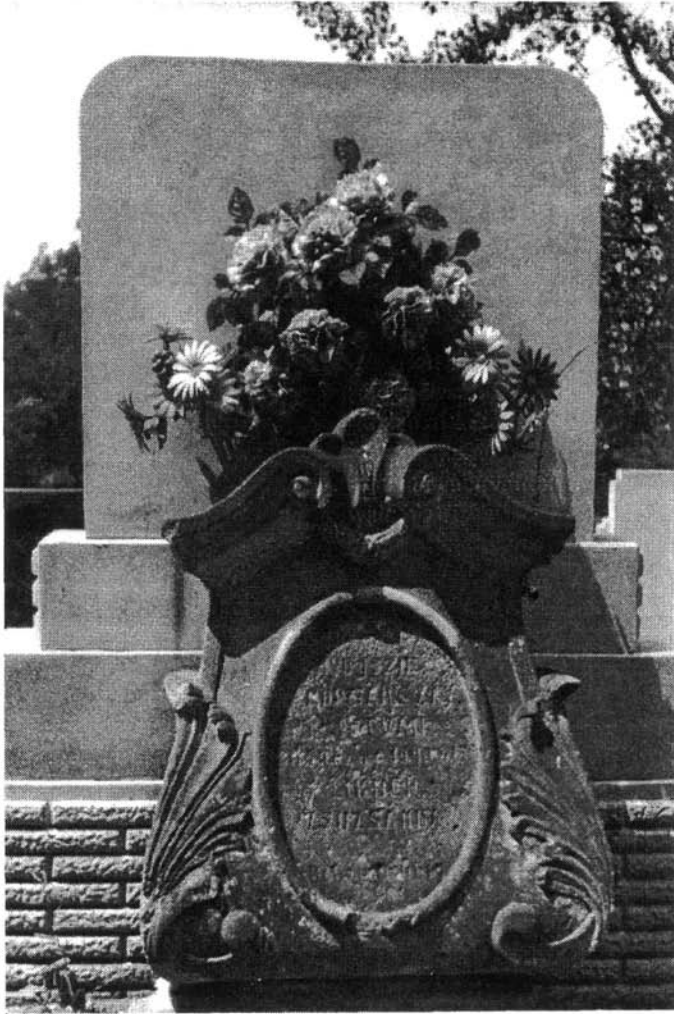


12. kép. Síremlék

feliratok bevésését, de volt, hogy ő csak megírta a szöveget, s a rögzítést a helyi mesterek végezték el.

A sírköveket szükség esetén, különösen gazdasági krízis, háború idején közvetlenül is elcserélték gabonára, terményre, élelemért.

A jó minőségű, jól faragható bényei fehér kő – elsősorban a két világháború közötti időszak műemléki felújításai révén – igen sok helyre eljutott, túl Tokaj-Hegyalja területén, még külföldre is. Vitték a bényei kő híret azok a segédek is, akik Erdőbényén tanulták meg a mesterség alapjait. Pl. az 1930-as években Jassó István tanítványai, a két *Téglási* testvér, Károly és István dolgoztak az Országház felújításán. A bényei kőanyag pesti terjedését azonban nagyban megnehezítette, hogy a főváros közelében számos, jó



13. kép. Sírkő

minőségű követ adó bánya működött (Dunabogdány, Süttő, Piszke stb.). A helyi hagyomány szerint bényei kő adta a miskolci vasútállomás építésének anyagát.

Különösen érdekes a bényeiek megjelenése a *kassai dóm* felújítási munkálatainál: ez *Jassó István* és sógora, *Kassai István* tevékenységéhez kapcsolódott. Az első bécsi döntés után hamarosan felmerült a magyarországi gótika egyik gyöngyszemének számító kassai székesegyház építészeti helyreállításának igénye. A munkát *Lux Kálmán* (1880–1961) és *Lux Géza* (1910–1945) építész-restaurátori szakmai irányítása mellett a kassai múzeum szervezte meg.¹⁸ (Luxék bevonták Jassó Istvánt a kassai *Miklós-börtön*, a *Rákóczi-ház*, az *Orbán-torony* felújításába, s együtt dolgoztak a borsi Rákóczi-ház re-

18 Az adatokért Jassó Istvánnak, szül. 1924. tartozunk köszönettel.



14. kép. Sírkő

konstrukcióján is.) A béneyi kő alkalmasnak látszott a régi mérművek és más elemek cseréjére: a 19. századi felújításhoz használt homokkővel szemben, ami nagyon kemény volt, de rétegesen szétvált, ez jobb tulajdonságokkal rendelkezett. A béneyi kőanyag egyetlen hátrányát az jelentette, hogy – a kvarcsemcsék szórt, rendezetlen előfordulása miatt – darabolását nem lehetett gépesíteni. A felújításhoz nem álltak rendelkezésre tervrajzok, a mérműveket részben Kassai István szerkesztette ki, részben pedig egy Kéri nevű kassai kőszobrász – őt Jassó alkalmazta – pontozással másolta, szerkesztette át. Kis modellt készítettek, amit térrácsban nagyítottak fel a szükséges méretre. A munka az északi oldal helyreállításával indult volna, azonban a háború, majd az újra lezáruló országhatár nem engedte meg annak elvégzését, jóllehet a tervezett nagy munka a bé-



15. kép. Zsidó sírkő



16–17. kép. Zsidó sírkő

neyi kőfaragásnak egy emberöltőre munkát adhatott volna. Egy mérműves mellvéd elkészült része ma is ott látható Jassóék portájának udvarán.



18. kép. Az erdőbényei temető részlete

Jassó István keze munkáját azonban más, elkészült építmények is dicsérik. Első nagy feladata a bodrogkisfaludi templom kőfaragómunkája volt az 1930-as évek elején. Ő készítette Abaújszántón a gazdasági iskola faragott köveit is.

A kőpor használata

A korszerű sírolószerek elterjedéséig a falusi háztartások az edények tisztítására és más sírolásra különféle természetes anyagokat használtak. Az ásványi anyagok közül főleg az üledékes kőzetek porlott változatai (dolomit, mészkő, homokkő) jöttek szóba, de számos adat szól a vulkáni kőzetek (riolittufa, dácit stb.) porának felhasználásáról is.¹⁹

A bényei kőbányák közül több is volt, ahol kőport lehetett találni (pl. *Borónak*). Ezt felhasználták a lakóházak vakolásához, de kiszitálva a mészbe is belekeverték, hogy ne legyen csíkos a meszelés. Igen hasznos anyag volt azonban a kőpor a konyhában, az asszonyok kezén is: az edényeket, főleg lábasokat és fazekakat súrolták vele.

A sírolópor a szegényebb asszonyoknak szerény jövedelmet is jelentett: a *bényei szatyornak* nevezett hátikosárban elhordták eladni. Nemcsak a közeli falvakat keresték fel vele, ahova gyalog cipelték (pl. Baskó és más zempléni települések), hanem távolabbi vidékeket is. Nem deríthető ki ma már pontosan a felkeresett körzetek helye, de számos emlékező mondja el, hogy az *Alföldre*, a *Tisza mellé* is eljutott a bényei kőpor. Szerény ellenértékéért gyakran nem is pénzt hoztak haza, sokkal inkább szalonnát, kenyeret, krumplit cipelték fáradságos munkájuk jutalmaként.

¹⁹ Hála József 1995. 104–107.

A kőfaragók társadalmi helyzete

A bényei kőfaragóiparról nem mondható el, hogy az apáról fiúra szállt volna: a fiatal fiúkat inkább a szegénység indította el a kézművesség felé. Társadalmi státusukban és mentalitásban csak fokozatosan szakadtak ki a helyi paraszt-polgári, a munkában és a földhöz, leginkább a szőlőhöz való ragaszkodásban elsősorban paraszti körből, többüknek ez egészében soha nem sikerült. Ha szívós munkával felküzdötték magukat, akkor szőlőt és gyümölcsöst vásároltak, de annak munkáját már nem ők végezték: a szőlőt napszámosok kapálták, mert a kőfaragással jobban lehetett keresni. De volt olyan kőfaragó is, aki minden nyáron elment aratni 2–3 hétre, hogy úgy szerezze meg a kenyérnek valót.

A kőfaragást a helybeliek jól menő iparnak tartották, a vele foglalkozó iparosok a tehetősebbek közé tartoztak. Ha szegényebben kezdtek is, jobb esélyük volt a felkapaszkodásra, mint a mezőgazdálkodóknak. Igaz, a kőmunka kemény fizikai igénybevétel jelentett. A jó kőfaragó adottságai között azonban nem ezt tartják a legfontosabbnak, hanem a *tudást*: ez azt jelentette, hogy a kődarabot maga elé véve, abba bele tudta képzelni a kialakítható formát, s azt ki is tudta „alkotni” belőle. Ennek megfelelően más volt a különböző mesterek rangja, státusa a településen belül, másként becsülték meg tudásukat, munkájukat is.

Amíg az északi országrész más vidékein a kőfaragás ősztől tavaszig zajlik legnagyobb ütemben, mintegy kiegészítve a mezőgazdálkodás féléves ciklusát, addig Bényén a faragás dőmpingje márciustól őszig, leginkább mindenszentekig tartott. Ennek oka elsősorban a helyi kőanyag, a faragható fehér kő tulajdonságaiban keresendő: télen megfagyott, nem lehetett bánni vele, nehézkes volt a feldolgozása. Emellett télen szünetelt a megrendelés is. Tavasszal kezdték újra az ősszel abbahagyott munkát, feltéve, hogy volt megrendelés, s a mesternek volt pénze és anyaga a jelentkező igények kielégítésére.

A bényei kőfaragók alvállalkozók voltak egy-egy nagyobb építőmunka során. Sírkövet, emlékművet, hasonlókat maguk vállaltak fel, de az igazán nagy feladatoknál, mint pl. egy épület kőfaragómunkája, alvállalkozóként jelentek meg.

A riccerek tevékenysége

A 19. században nagy léptékben meginduló útépitések felértékelték a kemény, ám jól hasadó vulkanikus kőzetek és azok bányáinak jelentőségét. A jó minőségű útburkoló kövek anyagát a Magyarországon nagy mennyiségben előforduló *andezit*, *dácit* és *bazalt* adta. Legfontosabb lelőhelyeiken nem csupán a bányászás és a feldolgozás változása, hanem a kőfejtés és -feldolgozás szervezete, struktúrája is átalakult, ami a 19. század végére már külföldi megrendelések teljesítésére is alkalmassá tette a hazai kőipart. Az andezit, a bazalt és dácit kitermelésében fontos szerep jutott a Duna mente kőbányászainak, illetve az ő szaktudásuknak: nem csupán az andezit és a dácit kitermelésének technikáját közvetítették az ország más területeire, hanem ott szerzett jártasságuk lendítette fel a hazai bazalt bányászatát is.²⁰ Az erdőnyi kőbányászat története, a kőanyag nagy volumenű kitermelése és feldolgozása párhuzamos a hazai útburkoló anyagok felhasználásának 19–20. századi történetjével.

20 Kiváló tanulmányában összegzően szól a kérdéstről: *Hála József* 1995. 16–36.

Hasonlóan vándorlás és migráció nyomjelzője a faragott útburkolati kövek készítőinek (*riccerek*) tevékenysége: a jó minőségű kockakövek előállítása máig kézi munka maradt.²¹

A *riccer*- (kővágó-) mesterség éppen úgy önálló szakma, mint a kőfaragás. „A kőfaragók a fehér kővel dolgoznak, a *riccer*ek a fekete bazaltkővet vágják.”²² A kőzet ki-termelését nem a *riccer*ek végezték, de a kifejtett kődarabokat maguk, kézzel dolgozták fel a nagy tömböktől a kis kockákig. A kőtömböket 10–12–15 cm hosszú ékekkel hasították. Volt, amikor a bányában erre szakosodott *hasítók* végezték ezt a munkát, akkor a *riccer*ek az így kifordított kisebb tömböket darabolták tovább. A második világháború után már kompresszorral fúrták meg a nagyobb tömböket, ezzel segítve a hasítók tevékenységét.

Mint számos más kézműves munkánál, a kővágóknál is az anyag tulajdonságainak megismerése, adottságainak kihasználása volt a tanulás, a mesterség elsajátításának alapvető szakasza. A kezdő *riccer*ek először a kőről a *csomó*kat leverni tanulták meg: *búbok* vannak a kőzetben, amelyek mentén az anyag nem egyenesen hasad el, s csak le-simítésük után lehet összeilleszteni a kőkockákat. A *riccer*nek a követ jól meg kellett figyelnie, meg kellett keresnie a *szálát*. „A kőnek pont úgy szálja van, mint a fának, s csak azon lehet elhasítani. A *szálja* mentén hasad, mintha késsel vágják.”²³ A kőtömbök oldalán hornyokat (*kalpiznyi*) vágtak *spiccvassal*, amit kalapáccsal ütöttek. A tömbök hasításával, méretük csökkenésével egyre kisebbek lettek az alkalmazott *spiccvasak* és ékek is: amikor már 50–60 cm élhosszúságú tömbök voltak, akkor a *durmanac* nevű apró ék szolgált a kőkockák végső megformálására. A kockák éleit a *macninak* (*maszlinak*) nevezett csákánnyal vágták végig: a nagyobb súlyút *csuszlag macninak*, a kisebbet *kiskő macninak* neveztek. A *macni* és a hosszú nyelű kalapács (*bunkó*) nyele leginkább somfából készült, ami rendkívül rugalmas és erős. Több méret állt rendelkezésre az *ékekből* is: pl. a nagyobb tömb elhasításánál a *kalpiznyibe* 6 darab – 3 *ugró* és 3 *húzó ék* – került. A *húzó ékek* két oldalára feszítő falemezke (*blaska*) került, hogy az ék ki ne pattanjon és jobban feszítsen. A kőbányáknál kovácsműhely működött, ahol a *riccer*ek szerszámaikat is készítették és javították.

A Hubertus bányában fedett barakk állt a kővágók rendelkezésére, oda szállították nekik a kőanyagot. Készítményeik mérete és formája a mesterség korábban kialakult mintáit követte, de az újabban megfogalmazódó igényekhez is igazodott. A *fejkő* vagy *hosszú háromnegyedes* kő lényegében hasonló méretű: általában 27x18x14 cm, de az előlbbi az alja felé elkeskenyedő lehetett. A *háromnegyedes kő* átlagos mérete 18x18x18 cm, az *apró kocka* vagy *rövid kocka* 10x10x10, 10x10x8, vagy 10x8x8 cm élhosszúságú. Hasítottak ezeken kívül ún. *szegélyeket*, *pesti szegélyeket*, amelyek különböző méretűek voltak: általában 27x10–14x10–14 cm élhosszal. A darabolásnál lehulló törmelék kőzetet (*sifra*) régebben a sáros utak feltöltésére használták, az elmúlt évtizedekben pedig bezúrták.

Az 1960–70-es években egy ügyes *riccer* hetente 1000–1200 darab *kiskockát* is megfaragott, ami – az 1970-es években – 4 forintjával számolva jelentős jövedelmet biztosított számára. A munka értékét növelte, hogy abban az időszakban exportra, főleg Nyugat-Németországba termeltek. A második világháború utáni évtizedekben általában 8–10 *riccer* dolgozott a bányában, a helybeliek mellett Tállyáról is jártak át munkára.

21 Hála József 1987. 78–81.

22 Lang József adatközlő, szül. 1930.

23 Lang József, szül. 1930.

A riccerek alkalmanként útburkolást is vállaltak: a bényei *Patika köz*, valamint az arra merőleges szakasz, a posta utcája kövezésében a jellegzetes bényei kőipar emlékét őrzi.

A riccerek, hasonlóan a kőbányászokhoz és a kőfaragókhoz, az anyagot, az új bányák megnyitását, a jobb kereseti lehetőséget követték. Hosszabb-rövidebb időre megállapodtak egy-egy helyen, volt, ahol a bánya lakást is adott nekik és családjuknak. Vándorlásuk azonban a kőtechnika történetének kontinentális kapcsolatrendszerében értelmezhető.

Vándorlás és migráció

Az európai és a magyarországi kőbányászat és kőfaragás története e munkák végzésére szakosodott csoportok, illetve alkotók időszakos vándorlásának és áttelepülésének gazdagon adatolható históriája. Szorosan összefügg ez az európai művelődés és gazdaság kontinentális folyamataival, s tükrözi földrészünkön az eltérő geográfiai adottságokat és a kultúra regionális fejlődését is. Amíg a mediterrán térségben már az antikvitás idején általános a kőépítkezés, magas szintű a kőszobrászat, s a Római Birodalom területén a kövezett utak kiépített hálózata szolgálja a megtermelt javak terjedését és cseréjét, addig a Kárpát-medence területén fellelhető kőzeteket csak időszakosan és kis mennyiségben használják fel az itt élő népcsoportok. Már a legnemesebb nyersanyagot adó hazai kőanyag, pl. a Gerecse hegység „márvány”-ának (Piszke, Süttő) kitermelésében és faragásában kimutatható a rómaiak szerepe, akik Kr. e. 12–433. között éltek Pannóniában.²⁴ Az antik Mediterráneum kőbányászainak és kőfaragóinak (szobrászainak) középkori, új- és legújabb kori utódai folyamatosan vándoroltak Közép- és Nyugat-Európa területére, magukkal víve szaktudásukat, egyszersmind alkotói stílusukat, annak formakincsét. Ennek időrendje az eltérő fejlettségű európai régiókban ugyancsak más és más. Művészi szinten dolgozó szobrászaik tevékenysége kimutatható a magyarországi reneszánsz plasztikában (pl. Giovanni Dalmata)²⁵ és építészetben²⁶, mestereik tevékenysége köré szerveződnek a várépítések és a hazai barokk nagy építkezései és alkotásai.²⁷ Hasonlóan jelentős – főleg a romantika és a gótika időszakában – a német (szász) építők, illetve faragók hatása magyarországi kőtechnikára, elsősorban a felföldi városokban. Nem független azonban a dél-európai kőmunkák történetétől maga a német kőipar sem. Számos 18–19. századi kőfaragó műhely tevékenységében érhető tetten olasz és német mesterek jelenléte, akiket nemcsak kiszolgáltak a hazai kőbányák kőfejtő munkásai, hanem vélhetően tudásukat is eltanulták a magyar kőfaragók és paraszt specialisták.²⁸ A közvetlen és közvetett mediterrán kapcsolat azonban nem szakadt meg a barokk építészet és szobrászat reprezentatív alkotásaival. A 18. században kezdődő közútépítések, a vasút 19. századi nagy építkezései, a közlekedést kiszolgáló hidak, alagutak és más objektumok létrehozása ugyancsak nagy számban vonzott görög, olasz, szerb, macedón és más kőbányászokat és kőfaragókat, ugyanakkor a magyarországi kőfejtők és faragók is vállaltak időszakos munkát Dél-, Délkelet- és Nyugat-Európa kőbányáiban.²⁹

24 Hála József 1995. 309.

25 Dercsényi Dezső 1951. 49.

26 Balogh Jolán 1955.

27 Détszy Mihály 1963. 187–188.; Garas Klára 1975. 201–230.; Lénárt Andor 1982–83. 190–196.

28 Viga Gyula 1985. 5–11.

29 Rác István 1980. 54–55.; Hála József 1976. 110. Hála József, aki a hazai kőbányászat és kőtechnika történeti és néprajzi vonatkozásainak legkitűnőbb ismerője, számos tanulmányában foglalkozik a kőmunkások időszakos vándorlásával és áttelepülésével. Összegzően: Hála József 1995. kötet tanulmányai.

A 18–19. század folyamán minden korábbinál jobban megnő a kőbányák és a kőanyag jelentősége. Erőteljesebben hódít tért a népi építészetben is,³⁰ s bátran megfogalmazhatjuk, hogy a magyarországi polgárosodás számos vívmánya a kikövezett országutakon és a kőalapokra épített vasútvonalakon terjed. Mindez minden korábbinál nagyobb számban igényli a kőbányászokat, kőtörőket, útépítőket, akik egyaránt maguk közé vonzzák a falvak nincstelen zsellérnépességét – legalább az esztendő egy részében –, s a lengyel, morva, szlovák vidékek munkerő-feleslegének egy szeletét. Természetesen különösen azokra a vidékekre, illetve népére gyakorolnak vonzást, ahol a lokális kőbányák művelésének, kőzetanyaguk feldolgozásának már korábbi hagyománya van.³¹ A 19–20. század fordulóján a történeti Magyarország területén már mintegy 2500 kőbánya adja a nyersanyagot.³²

A fentieknek számos következménye van mind a kőbányászás és hasznosítás technikai vonatkozásában, mind a kőmunkások mikrotársadalmában. Az előbbi egy kontinentális léptékű technikai-technológiai hasonlóságot, az eszköz-kultúra és a szakterminológia nagy amplitúdójú kapcsolódását eredményezte, az utóbbi pedig a kőmunkások sajátos társadalmi hierarchiáját. Természetesen ez is történetileg változó folyamat. Bizonyos azonban, hogy e társadalom csúcán a képzett kőfaragók állnak, az alján pedig azok a kőbányászok helyezkednek el, akik tevékenységükben nem szakadtak még el egészen a paraszti munkától. A kettő között nagyon változatos, sokszínű az átmenet mind a tájak, nyersanyagok, piaclehetőségek objektív vonzatában, mind az egyén felkészültségének, szorgalmának, lokális esélyeinek függvényében.

A fentiek természetesen egyáltalán nem függetlenek az erdőbényei kőipar történetétől. A helyi szájhagyomány szerint a bényeiek ősei valahonnan Olaszországból származtak, s onnan hozták magukkal a kőfaragás tudományát. Még azt is tudni vélik, hogy az eredeti lakóhelyükön fehér márvány bányában dolgoztak. Más vélekedések szerint a Dunántúlról telepedtek át kőfaragók, s ők honosították meg Bényén a kőipart. Mai adataink nem alkalmasak a kezdetek megvilágítására, de bizonyos, hogy századunk első felében is sokirányú kapcsolattal rendelkezett az erdőbényei kőfeldolgozás, amiben áttelepülések, időszakos vándorlások és interetnikus kapcsolatok egyaránt megragadhatók.

Az 1800-as évek legvégén a Beck-bányában olasz kőfaragók is dolgoztak, de részt vettek a kő feldolgozásában olasz riccerek is, akik útburkoló köveket faragtak. A hagyomány nekik tulajdonítja a Szerencs és Sátoraljaújhely között álló közúti hidak építését. Áttelepülésükről nem tudunk, de bizonyos, hogy a Beck-üzem olasz kolóniája jelentős hatást gyakorolhatott a bényei kőtechnikára.

A talán legnagyobb hatású bényei kőfaragó, *Skodak Cirill* szlovák vidékről telepedt át, de magát a kőszobrászatot Olaszországban tanulta.

Jól kimutatható a kőbányák közötti kapcsolat a riccerek vándorlásában. „Ez egy vándor mesterség, csak ott lehet csinálni, ahol kő van. Mindig oda mentek ezek, ahol több pénzt adtak. Ide először a Dunántúlról jöttek riccerek, de én már itt tanultam. Mi előttünk nem voltak, akik helyben tanulták volna a szakmát. Jöttek a *badacsonytomaji* bányákból, meg máshonnan, akik ott is kockakövet csináltak. Így került ide a *Lang* család, volt a *Kovacsik János* meg *Kovacsik Márton*: ezek testvérek voltak. Voltak a *Stefanikok*. De sokan már elmentek innen máshová, mikor bezárt a bánya. Lakást béreltek a

30 *Bakó Ferenc* 1985. 225–251.

31 *Huska, A. M.* 1968.; *Hála József* 1995. 37–72.; Az időszakos munkásvándorlásokról összegzően: *Viga Gyula* 1990. 228–231.

32 *Schafarzik Ferenc* 1904.

faluban, meg építettek bányász kolóniát is: fent volt az *Újtelepen*. Ezt már ebben a rendszerben építették. A riccerség bejegyzett szakma volt, külön volt a kőfaragástól.”³³

Riccerként vándorolt Bényére a *Vitai* és *Lang* család. Az utóbbiak *dunabogdányi* svábok, akiknek a tevékenysége a Dunakanyar nagy múltú kőbányájával kapcsolja össze a bényei kőtechnikát. Több generáción át riccerek voltak. Legfiatalabb követőjük a kőmunkában *Lang Zoltán*, aki azonban már kőfaragónak tanult Süttőn. Rajtuk kívül más családok vándorlása és áttelepülése is kimutatható, főleg Erdőbénye és *Badacsony*, *Badacsonytomaj*, *Diszel* és *Zalahaláp* között. Hála József a Börzsöny hegység jelentős bányájából, *Csák-hegyről* mutatta ki *márianosztrai* és *ipolydamásdi* kőbányászok erdőbényei munkavállalását az 1920–30-as években. Gyűjtései szerint karácsony és újév között *ágentok*, *kortések* keresték fel a Csák-hegy környéki falvakat, s ők toborozták a bányászokat az ország más vidékeire. Volt, hogy gyerekeket bíztak meg, hogy vigyék szét a hírt a faluban, akik az emlékezet szerint Ipolydamásdon ezt kiabálták: „*Erdőbénye, Kanada, Kinek pénz kell, csak oda.*”

A Börzsöny vidéki bányászok jelenlétéről fénykép is tanúskodik (1928).³⁴

A bényeiek is vállaltak időszakos munkát más vidékek kőbányáiban: a közeli *Bodrogkeresztúr* és *Tállya* kőfejtői éppen úgy adtak nekik kenyeret, mint *Recsk*. A riccerek *Badacsony*, *Diszel*, *Zalahaláp* követ hasították. A kőfaragók ugyancsak nagy területet bejártak munkájuk révén, de erről a faragás fejezetében adunk számot.

33 Boricskai István, szül. 1913.

34 *Hála József* 1987. 125–132. Segítségéért, a fotó közlésre való átengedéséért ezúton is köszönetet mondunk Hála Józsefnek.

IRODALOM

Bakó Ferenc

1985 Népi kőépítkezés a Kárpát-medencében. *Agria XXI.* 225–251. Eger

Balassa Iván

1989 Magyar falvak temetői. Budapest

Balassa M. Iván

1987 Népi és ipari műemlékek. Műemlékek Borsod-Abaúj-Zemplén megyében, 73–84. Miskolc

1994 A parasztház története a Felföldön. Miskolc

Balogh Jolán

1955 Az esztergomi Bakócz kápolna. Budapest

Dercsényi Dezső

1951 Visegrád műemlékei. Budapest

Détszy Mihály

1963 Munkások és mesterek az egri vár építkezésein 1493 és 1596 között. Az Egri Múzeum Évkönyve I. Eger

Garas Klára

1975 Az olasz mesterek és a magyarországi barokk térhódítása. Művészvándorlás, művészeti kapcsolatok. Magyarországi reneszánsz és barokk, 201–230. Budapest

Gáll Imre

1970 Régi magyar hidak. Budapest

Hála József

1976 Adatok a Csák-hegyi kőbányászat történetéhez. MÁFI Éri J., jelentése az 1975. évről, 103–114. Budapest

1987 A Börzsöny-vidéki kőbányászat és kőhasznosítás a XIX–XX. században. Budapest

1995 Ásványok, kőzetek, hagyományok. Budapest

Herepei János

1988 A házsongárdi temető sírkövei. Adatok Kolozsvár művelődéstörténetéhez. Budapest

Hoffmann Tamás

1975 Építészeti kultúránk és a hagyományok. Néprajz és feudalizmus, 336–364. Budapest

Huska, A. M.

1968 Liptovskí murári. Liptovský Mikuláš

Kecskés Péter

1989 A mezővárosi lakóházak alaprajzi típusai Észak-Magyarországon. *Cseri Miklós–Balassa M. Iván–Viga Gyula* (szerk.) Népi építészet a Kárpát-medence északkeleti térségében, 269–286. Miskolc–Szentendre

Kós Károly

1968 Ősi jellegű népi technikák. A kő gyűjtése, alakítása, csiszolása. Művelődés 3. 48–51. Kolozsvár

1980 Népi eszközvilágunk ősrétegéből. Kőmunkák. In: Eszköz, munka, néphagyomány, 55–74. Bukarest

Kunt Ernő

1983 A temetők népművészete. Budapest

Lénárt Andor

1982–83 Eszterházy Károly püspök XVIII. század végi építkezéseinek háttérparáról. *Agria* XIX. 187–217. Eger

Rácz István

1980 A paraszti migráció és politikai megítélése. Budapest

Schafarzik Ferenc

1904 A magyar korona országai területén létező kőbányák részletes ismertetése. Budapest

Vajkai Aurél

1948 Népünk természetismerete. Budapest

Viga Gyula

1985 Kőmunkák egy bükkalji faluban. Debrecen

1990 Árucseré és migráció Észak-Magyarországon. Debrecen–Miskolc

1996 Változások a gazdasági kapcsolatok térszerkezetében. In: *Hármas határon* (Tanulmányok a Bodrogköz változó népi kultúrájáról), 111–165. Miskolc

Wirt Péter

1985 Itt van elrejtve (Tokaj-hegyaljai zsidó temetők). Budapest

STEINARBEITEN IN ERDŐBÉNYE

In der vorliegenden Studie stellen die drei Autoren, ein Mineraloge, ein Historiker und ein Ethnograph, in gemeinsamer Arbeit das Steinhauer- und Steinmetzhandwerk der norostungarischen Siedlung Erdőbénye vor. Dieser traditionsreiche Ort zählt zu den Marktflecken der durch ihren Wein bekannten Landschaft Tokaj-Hegyalja, wo die spezifische bäuerlich-bürgerliche Entwicklung und Kultur auch im Bereich des Handwerks recht typische Formen annahm. Die Autoren sind bemüht, eben diese Problematik von verschiedenen Seiten zu beleuchten.

Sándor Szakáll stellt in seiner Schrift das Material der dortigen Steinbrüche vor. Er kommt dabei zu der Feststellung, daß die verschiedenen Generationen der Einwohnerschaft sich auf die Nutzung jeweils anderer Materialien einstellten, und daß auch die wirtschaftliche Bedeutung der unterschiedlichen Materialien und der mit ihnen verbundenen Techniken Abweichungen voneinander in der Lebensweise der Bevölkerung aufwies.

Hier zeichnen sich zwei große Typen des Steinmaterials ab, was jeweils eine andere Technik und Nutzung bedeutete. Der Andesit und seine Varietäten, bzw. der Riolit und der Riolituff waren bestimmend für das Rohmaterial der Fundorte. (Früher waren Limnoquarzite und Obsidian die bestimmenden Rohstoffe in altertümlichen Funden von Erdőbénye und Umgebung.)

Seit dem Mittelalter waren der Riolituff und seine verschiedenen Varietäten die wichtigsten Rohstoffe, die als Baumaterialien Verwendung fanden. Auch die einzelnen Bergwerke und Steinbrüche wiesen unterschiedliches Material auf, vertraten somit andere wirtschaftliche Werte und wurden dementsprechend früher oder später genutzt. Auf diese Weise kam dem Andesit erst im 20. Jahrhundert durch den Straßenbau eine Rolle zu. Als dieser nämlich schon mit großindustriellen Methoden gewonnen, behauen bzw. zertrümmert wurde und so auch in weiter entfernten Gegenden verwendet werden konnte.

Die verschiedenen Generationen von Ortsansässigen suchten sich unter den den vielfältigen Materialien – vom Steinpulver bis hin zum vulkanischen Tuff – stets das heraus, das ihren Zielen am besten entsprach. Auf diese Weise vererbten sich traditionelle Steintechniken von Generation zu Generation.

József Fehér stellt in seiner Studie die Geschichte des Steinmetzhandwerks von Erdőbénye dar. In früheren Beschreibungen aus dem 18–19. Jahrhundert wird über das hiesige Steinmaterial und das Steinmetzhandwerk berichtet. Die mittelalterlichen und neuzeitlichen Denkmäler dieses Marktfleckens werden von ihm eindeutig als Ergebnisse der hiesigen Steinnutzung interpretiert. In Verbindung damit weist er auch auf jene charakteristischen Züge im Siedlungsantlitz dieser Landschaft hin, die als lokales Spezifikum aufgefaßt werden können, wie Steintore, Keller, Wohnhäuser mit Steinmauern, Steinzäune sowie behauene Torpfosten und nicht zuletzt die behauenen Grabsteine auf Friedhöfen. Anhand der schriftlichen Quellen verfolgt er auch die Spuren der einzelnen Steinmetze und stellt fest, daß sie nahezu ausnahmslos dem römisch-katholischen Glauben angehörten und aus Italien, Böhmen und Mähren sowie aus den nördlichen Komitaten des historischen Ungarns nach Erdőbénye gelangt waren. Weiterhin stellt er fest, daß sich das Steinmetzhandwerk relativ spät, und zwar erst Mitte des 19. Jahrhunderts zu einem eigenständigen Handwerkszweig entwickelte.

Anhand ähnlicher Schriftquellen verfolgt er die Geschichte des Bergwerksbesitzes sowie die verschiedenen Perioden ihrer Nutzung. Er beschreibt, wie die herkömmlichen Steinmetztechniken allmählich in Vergessenheit gerieten, und – wie auch er es bedauert – der weniger anspruchsvolle Kunststein und die uniformen Gestalten immer mehr an Raum gewannen, so daß das für die Siedlungen dieser Landschaft so charakteristische Antlitz an Farbkraft einbüßte.

In der dritten Schrift der vorliegenden Studiensammlung setzt sich *Gyula Viga* mit den ethnographischen Bezügen der Steintechnik auseinander. Er kommt zu der Feststellung, daß sich die Einschätzung der Steinarbeiten in der ungarischen Volkskundeforschung grundlegend gewandelt hat. Während sie früher ihren Platz im Kreis des Sammelns hatten, werden sie heute eindeutig im Rahmen des Handwerks und der volkstümlichen Beschäftigungen untersucht.

Hier wird die Technik des Steinbrechens vorgestellt, wobei den dabei entstehenden Produkten, Gegenständen und Objekten ein weiter Raum gewidmet wird. Unter den Produkten der Steinmetze nehmen die Grabmäler einen vornehmen Platz ein. Der Brauch, Grabmäler aufzustellen, war aufgrund des relativ frühen Anwachsens der Bürgertums in den Marktflecken dieser Gegend schon recht früh verbreitet. Man transportierte die Grabsteine auch über 80–100 km Entfernung in benachbarte Landstriche, wo die Meister von Erdőbénye Niederlagen als Verkaufsstellen pachteten.

Das Können der Steinmetze von Erdőbénye machte man sich auch in anderen ungarischen Landschaften zunutze, und zwar bei Restaurationsarbeiten an historischen Denkmälern. So fertigte beispielsweise ein Meister aus Erdőbénye nach dem Wiener Kongreß neue Teile am Dom zu Kaschau.

In der Schrift wird auch die Tätigkeit der Steinhauer, der sog. Ritzer, vorgestellt, die Pflastersteine aus dem harten vulkanischen Gestein fertigten. Die Ritzer waren stets auf der Wanderschaft zwischen den verschiedenen Steinbrüchen. Die hier arbeitenden Ritzer kamen aus anderen Landschaften Ungarns und aus dem Umkreis weiter entfernter Steinbrüche hierher nach Tokaj-Hegyalja. Doch es gab auch italienische, deutsche und Steinarbeiter anderer Nationalität, die hierher übersiedelt waren.

József Fehér–Sándor Szakáll–Gyula Viga