

AZ ERDŐBÉNYEI KŐBÁNYÁK ÉS EGYÉB KŐANYAGOK

SZAKÁLL SÁNDOR

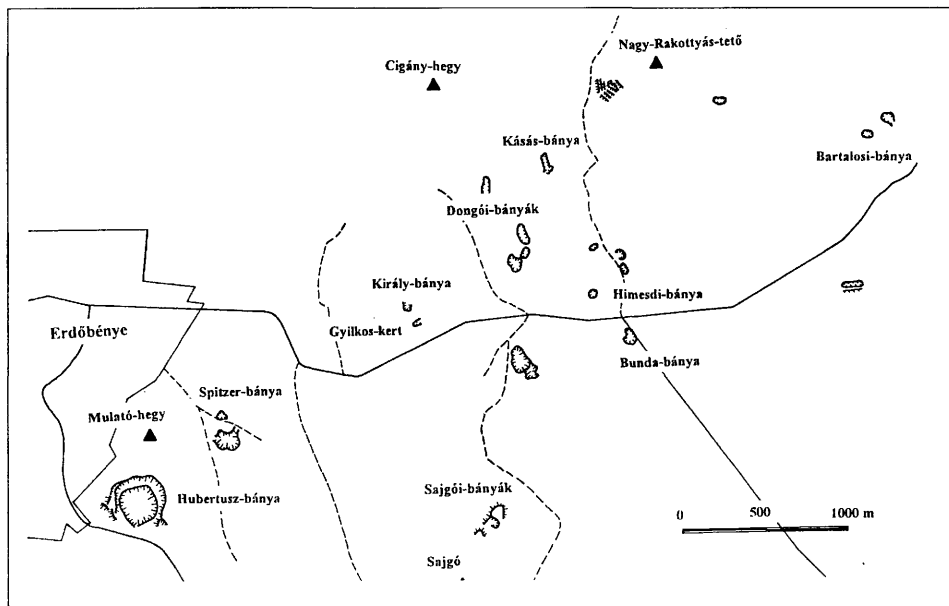
Az, hogy egy település, illetve népessége egymást váltó generációinak életét a helyben található ásványok és kőzetek kitermelése és hasznosítása miként befolyásolja, igen sok tényező függvénye. A fellelhető természeti javak minősége és mennyisége mellett fontos szempont a megközelítés és kitermelés lehetősége, s az, hogy az adott tájban vannak-e, vagy hiányoznak hasonló anyagot adó lelőhelyek. Különösen szerencsés adottságú lehet egy település, ha területe korábban összetett, változatos geológiai folyamatok nyomait őrzi, s többféle ásványi nyersanyag, illetve kőzet található meg lokális körében. Ez utóbbinak a történeti vetülete is lényeges: a különböző korokban más-más kőanyagot hasznosít a helyben élő emberi közösség, s a változatos anyagok hosszú távon is befolyásolják a népesség technikai tudását, kultúráját. S nem elhanyagolható tényező maga a település földrajzi helyzete sem: a közlekedési utak, az eltérő adottságú tájak találkozása, más vonatkozásban a gazdagság és az ízlés által megformált kereslet, igény egyértelműen serkenti azt, hogy egy lelőhely kitermelése fellendüljön, nyersanyagra feldolgozó kézművesipar települjön, s maga az anyag vagy feldolgozott formái akár távolabbi tájak népének igényeit is kielégítsék. Vagyis a fenti feltételrendszer dönti el, hogy pl. egy település kőfejtői lokális jelentőségűek és időszakosak maradnak, vagy hosszabb távon is gazdasági fejlődést képesek akkumulálni.

A fentiek alapján Erdőbénye kőiparát – geológiai, földrajzi és gazdasági-társadalmi szempontból egyaránt – szerencsés adottságúnak nevezhetjük. Többféle kőanyagát – más-más kőfejtők nyitásával – eltérő igények hasznosították, termékeit Tokaj-Hegyalja gazdasága és sajátos paraszt-polgári népessége helyben is sokirányúan hasznosította, s közlekedésföldrajzi feltételei lehetővé tették azok eljutását más tájak népességéhez is. Az egyes kőzetanyagok, illetve kőbányák hasznosításának időrendje azonban más és más, s eltérő jelentőséggel bírnak azok Erdőbénye gazdasági életében is.

A bányák helye és anyaga

Az, hogy Erdőbényén a századok során számos kőzettípust felhasznált az ember különböző célokra, az a változatos kőzettani felépítésnek köszönhető.¹ A község nyugati és déli határában elsősorban az andezit és annak változatai fordulnak elő. A keleti és az északi részén lévő hegyeket és dombokat pedig riolit, illetve riolituffa építi fel. Mind az andezit, mind a riolituffa jelentős változásokon ment keresztül a vulkáni utóműködés során. Az andezit helyenként agyagásványosodott, kovásodott, illetve piritesedett. A riolituffa kovásodott, zeolitosodott, agyagásványosodott. Egyes területeken (Ligetmajor, Aranyos-völgy térsége) a vulkáni utóműködés során a magas kovasavtartalmú oldatokból nagy kvarctartalmú kőzetek, limnokvarcitok képződtek. A kovavázis élőlények milliárdjai alkotják a földes megjelenésű kovaföldet.

¹ Gyarmati Pál: A Tokaji-hegység intermedier vulkanizmusa. MÁFI Évkönyve 1977. LVIII. kötet.



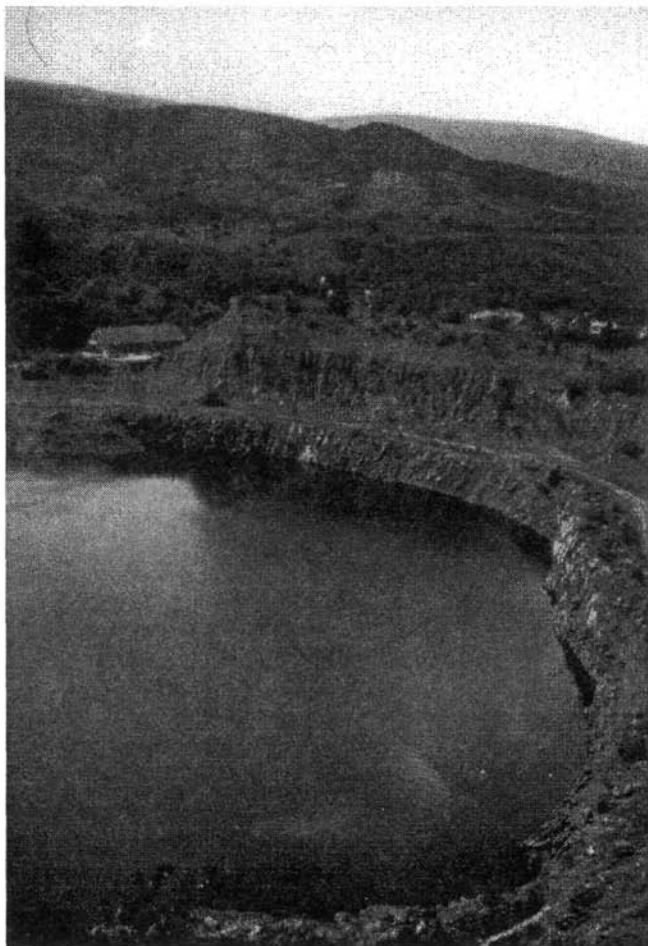
1. kép. A kőbányák helye Erdőbénye határában

Az említett kőzettípusok közül legkorábban a limnokvarcitot és az obszidiánt használta fel a neolitikum embere eszközkészítésre, amint azt a feldolgozóműhelyekben előkerült leletek bizonyítják. Ezek legfontosabb lelőhelyei Ligetmajor környékén, az Aranyos-völgy patak- és útfeltárásaiban, illetve a községtől északra húzódó hegység lábainál találhatóak. Érdekes, hogy ezeket a kőzeteket (a helyiek kvarckőnek nevezték helyesen, hiszen túlnyomórészt kvarc vagy opál alkotja), a későbbiekben – szinte századunkig is – használták, hiszen tüzet lehetett vele csiholni, a taplót meggyújtani. Állítólag még a második világháború alatt is előkerült, amikor nem lehetett gyúfához jutni.

Valószínűleg a középkor óta hasznosítják építkezési és kőfaragási célokra a riolit-tufa különböző változatait. Az alább említésre kerülő kőbányák egy része a hagyomány és az írott források szerint már a múlt században működött. Ezek mind a községtől keletre helyezkednek el. (A bányák azonosításához Réti Gyula kőfaragó nyújtott segítséget.)

A *Spitzer-bánya* adta a klasszikus bényei kőfaragás legfontosabb alapanyagát. A fagyálló, egyenletes szemcsézettségű, jól faragható riolituffának (fehérkő), azonban itt is voltak olyan változatai, melyeket nem igazán használtak fel, ilyen a homokkőnek nevezett típus, mely durva szemcsézettségű volt és könnyen porlott, vagy a porcelánkő, mely ezzel ellentétben finomszemcsés (törési felülete a porcelánhoz hasonlított) és keményebb is volt, tehát felhasználása több munkát igényelt volna. (Réti Gyula kőfaragó.)

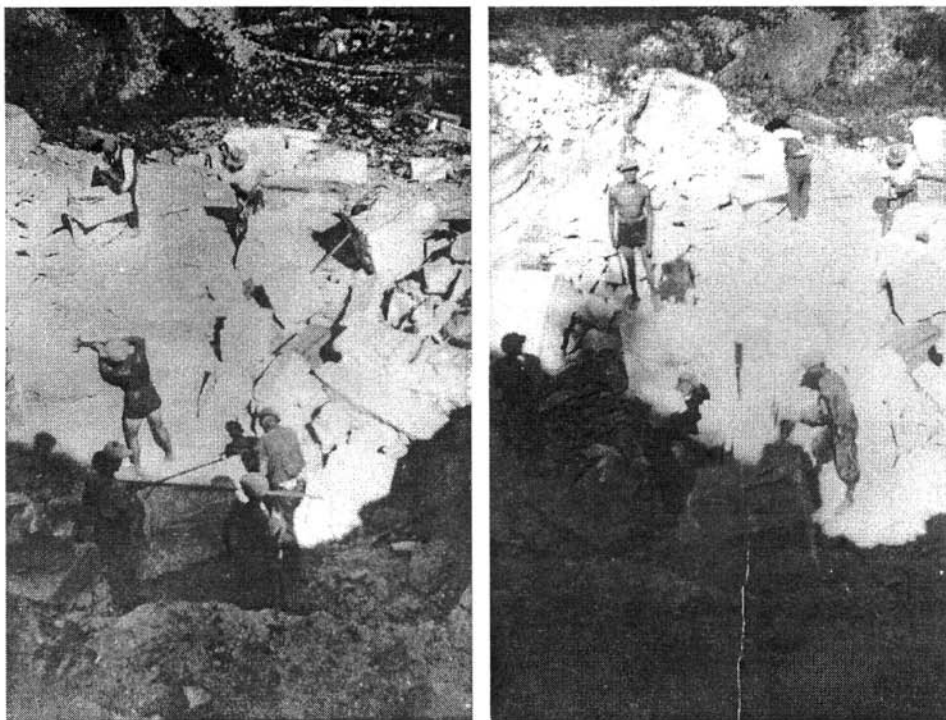
Aránylag jelentős lelőhely volt a *Dongói-bánya* és a *Kásási-bánya* Tolcsva irányában. A Dongó nevű dombon két kőfejtő is működött: eredetileg a szepesi káptalan birtoka volt, majd az első világháború után az egri érsekségé lett. De ott volt *Fillerék bányája*, a *Király-bánya*, a *Bunda-bánya*, a *Himesdi-bánya*, s a *Pálfalvi kőfaragó* által bé-



2. kép. A Hubertusz-bánya a Mulató-hegyen
(A külön nem jelölt képek Fehér József és Viga Gyula felvételei)

rejtett fejtés is. A fentiek mellett számos kisebb, alkalmi kőfejtő lelhető a Sajgó-völgyben, a Gyilkos-kertnél, a Bánya-kútnál (Brónoki-bánya).

A Brónoki-bányában (egyesek szerint ez nem is bánya volt, hanem a felszínen megtalálható sziklákat szedték föl az emberek), kemény, fagyálló, erősen likacsos kőzetet fejtettek (ún. darázkő), amelyet házak alapozásához, illetve olykor kézidaráló készítéséhez használtak fel. A darázkő alkalmas volt kutak béleléséhez is, szemben a fehérkővel, mert nem szívta magába a vizet. Egyes darabjait káposztáskőnek is használták. Annak ellenére, hogy számos kőfejtő működött, az igazán jó minőségű, kőfaragásra alkalmas kő kevés volt, s lényegében a 20. század elejének iparszerű kőbányászata biztosította csupán fennakadás nélkül a helybeli kőfaragók tevékenységét. „Kevés kő volt itt a határban. Ha valaki szántóföldeken, szőlőben észrevett egy sziklát, ami szántáskor, kapáláskor kilátszott, akkor sokáig figyelgette, tapogatta, hogy megéri-e kitermelni. Ilyenkor megállapodott a terület gazdájával, hogy mennyiért engedné át neki azt a kis



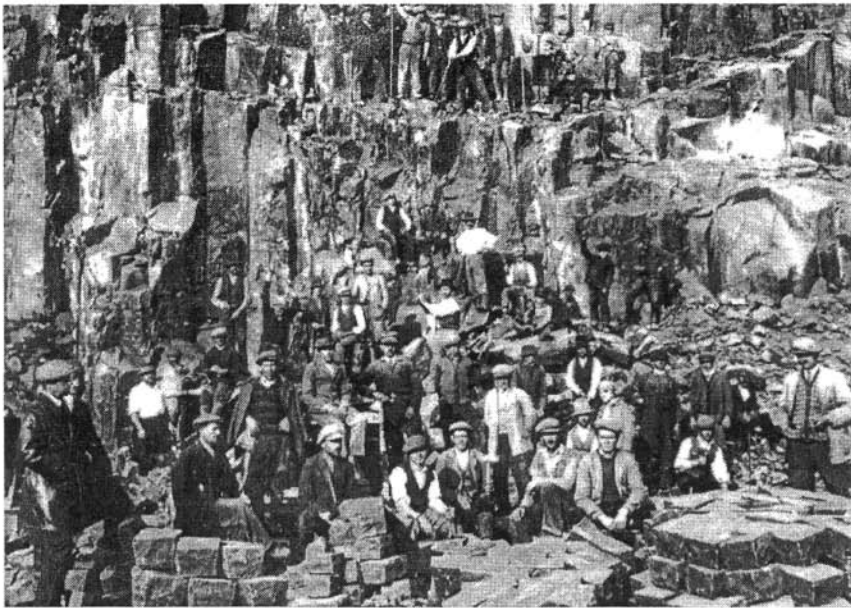
3–4. kép. Munka a Dongói-bányában (1940-es évek eleje)

részt, hogy bebújjon a föld alá, kivége a követ. Ha tudtuk, akkor meg is vettük bányának a területet.” (Rác Andor kőfaragó, szül. 1913.)

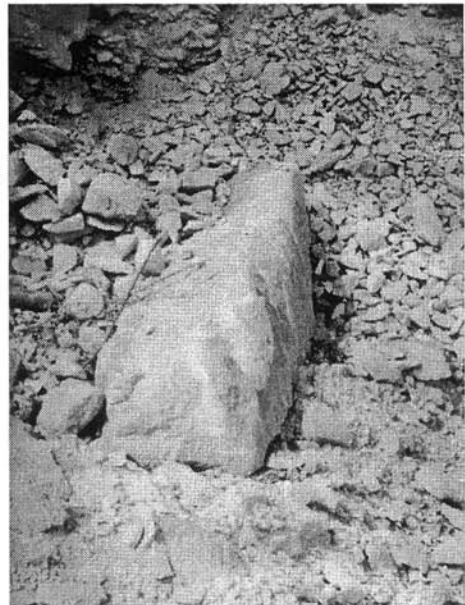
A riolitufa mellett az andezitet csak századunkban – a húszas években – kezdték el bányászni a Mulató-hegyen, a *Hubertusz-bányában*, igaz viszont, hogy ezt nagy mennyiségben termelték, így nagy távolságra is eljutott. Az itt és a szomszéd hegyen (Barnamáj) bányászt sötétszürke ép andezitet (helyi néven vaskő) a helyszínen különböző szemmagyságúra összezúzták és útkavicsolásra, vasúti töltések készítésére, javítására használták. Emellett kisebb-nagyobb tömbjei építkezési célokot is szolgáltak, de mivel ez a kőzettípus nehezen faragható, nemigen használták kőfaragásra. Megemlíthető, hogy ennek az üregeiben messze földön ismert, híresen szép ásványok jelentek meg (helyi elnevezéssel kőrözsza vagy kővirág), melyekről egy külön monográfia jelent meg.² Sajnos a Hubertusz kőfejtő a megfelelő kőanyag csökkenése, illetve vízproblémák miatt 1983-ban bezárt.

A Ligetmajor mellett, századunk negyvenes és ötvenes éveiben pirit-kutatások folytak. Az andezit vulkáni utóműködési folyamatai során a környéken több helyen jól ismertek piritrel kitöltött repedések, hintések, melyeket – minthogy a pirit sok esetben tartalmaz több-kevesebb mennyiségben aranyat – az évszázadok során számos helyen megkutatták árkolással, illetve kisebb tárókkal (ilyeneket találhatunk a Pest-hegy alatt

² Papp G.–Szakáll S.–Weiszburg T. (szerk.): Az erdőbényei Mulató-hegy ásványai. Top. Mineral. Hung. I. Miskolc, 1993.



5. kép. Kőbányászok és riccerek a Hubertusz-bányában 1928-ban
(Hála József 1996. nyomán)



6–7. kép. Fejtésnyomok a régi Spitzer-bányában

