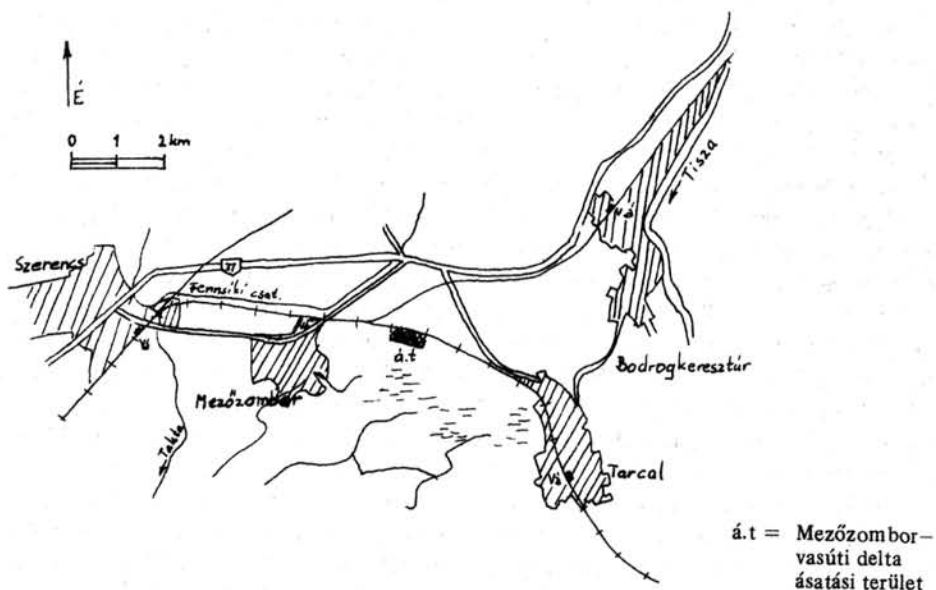


RÉZKORI ÉS CSÁSZÁRKORI LELETEK MEZŐZOMBORON

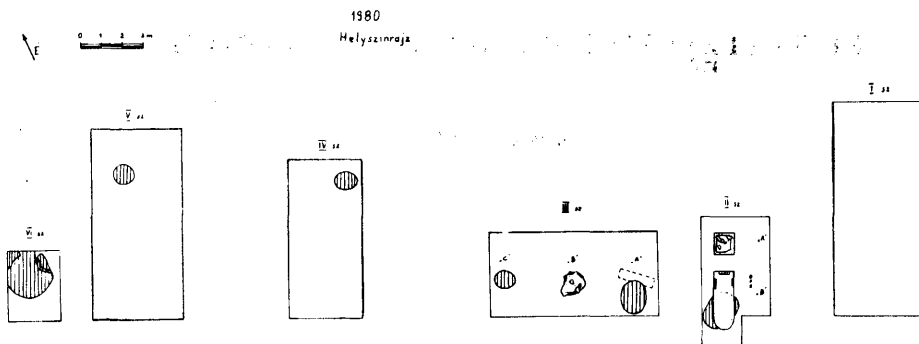
SIMÁN KATALIN

1980 szeptemberében Bajcsi József jelentette a Herman Ottó Múzeumnak, hogy Mezőzombor mellett az új vasúti sínpár lefektetése során régészeti leletekre bukkantak. A helyszíni bejárás eredményeképpen őskori (péceli), császárkori és kora árpádkori leletek kerültek elő. A leletmentő ásatást 1980. szeptemberének utolsó két hetében végeztük el.

A lelőhely az ún. vasúti deltától Tarcsl felé eső pályaszakasz mellett van (1. kép). Az ásatást a régi sínpár 62. és 69. pontja között végeztük. Az egykori településnyomok egy viszonylag alacsony domb oldalában helyezkednek el. A domb tetejét a korábbi vasútépítés során levágták. A terület erősen mocsaras, feltehető azonban, hogy ez a domb mindig szárazon volt. A leletmentő ásatást a régi sínpártól délre egy 20 méter széles sávon, a jelenlegi második sínpár helyén végeztük el 700 méter hosszúságú területen. A kutatószelvényeket és árkokat a sínpárra merőlegesen jelöltük ki. Az 5 árok és a 12 szelvény közül mindössze az I–VI. szelvény (2. kép) tartalmazott telepjelenségeket és említésre méltó leleteket. A területet a földgyalival már odaérkezésünk előtt kimélyítették, így az



1. kép. Ásatási terület,
Mezőzombor–Vasúti delta



2. kép. Helyszínrajz, Mezőzombor–Vasúti delta

ásatás idején regisztrált mélységek az eredeti szintnél 40–80 cm-rel mélyebben vannak. Helyenként a földgyalu csaknem az altalajt jelentő sárga bolygatatlan homokig gyalulta el a terepet, amely a domb egykori hajlásának megfelelően eltérő mélységekben jelentkezett.

I. szelvény. Az ötödik árokban előkerült leletek alapján jelöltük ki a szelvényt 5 × 3 méteres területen. A szelvényben telepobjektum nem volt, a szórvány leletanyag elsősorban őskori cserepekből állt, mellette találtunk néhány császárkori töredéket is.

II. szelvény. A 4,5 × 3,5 méteres szelvényt a földgyalu vájta ki csaknem a sárga homokig. A homokban két szabályos négyzet alakú folt jelentkezett. Az északi („A”) folt 1 × 1 méteres, szélét faszén jelzi. Belsejében nagyobb kötömböket találtunk. Mélysége 30 cm, korát a benne talált néhány császárkori edénytöredék határozza meg. A déli („B”) folt hosszúkás, északi részén szabályos téglalap alakú, déli részén félköríves záródású. Az északi részén az északi oldalt teljes hosszúságban, a két szélét 80, illetve 60 cm hosszúságban 10 cm magas és ugyanilyen széles tapasztás zárja le. Az objektum északi része mindössze 20 cm mély. Ezalatt egy péceli lakógödör tűnt elő. A szelvényt 1,5 méterrel meghosszabbítottuk. Ennek során egy ovális 2 × 1,6 méteres, lefelé öblösödő, 1,2 méter mély lakógödört tártunk fel. A bejárata feltehetően keleten volt. A leletanyag a felső 20 cm-en főleg császárkori kerámiából állt, alatta 50 cm mélységig kevert anyag került elő, ez alatt már tisztán a péceli kultúra anyagát találtuk.

III. szelvény. 8 × 4 méteres szelvény. A nyugati végében a földgyalu egy csontvázas sírt bolygatott meg. A csontvázból a mellöv maradt csak épen, eredeti helyzetében. A koponya, a medenceöv megsemmisült, a végtagokból a karok illetve combcsontok distalis végei maradtak meg eredeti helyzetükben. A csontváz a hátán feküdt, nyújtott helyzetben. A karok a test mellett feküdtek. Tájolása ÉNy–DK. Melléklet nem volt, kora meghatározhatatlan. A sír alatt 1,6 × 1,35 m nagyságú, 92 cm mélységű péceli, lefelé öblösödő gödört találtunk. Leletanyaga elsősorban péceli jellegű, de felső részében császárkori töredékek is kerültek elő („A” objektum). A szelvény közepén egy megközelítőleg 1 × 1 méteres négyzet alakú, a földgyalu által kissé bolygatott foltot találtunk („B”). Három szélén nyomokban 5 cm vastag tapasztott perem jelezte a folt szélét. A négyzetben faszén és kötömbök voltak, valamint két kis császárkori töredék. Ez az objektum a II. szelvény „B” objektumának északi oldalától 5 méterre, azzal egyvonalban, azonos helyzetben található. A szelvény nyugati végében egy 0,8 × 0,8 méter átmérőjű kerek péceli hulladékgödört tártunk fel („C”). Mélysége 15 cm. Leletanyaga túlnyomórészt a péceli kultúrához tartozik. Emellett a felső részéből császárkori cseréptöredékek is kerültek elő.

IV. szelvény 7,5 × 3,5 méteres szelvény, folt csak az északi részében jelentkezett. Az előzőekhez hasonló méhkas alakú gödörnek bizonyult a feltárás során. Mérete 1,10 × 0,9 méter, mélysége 55 cm. A gödörkitöltés felső részéből egy ép kis csésze került elő, benne két kőszkőzzel (I. tábla 1–3.). Alatta péceli cseréptöredékek feküdtek.

V. szelvény 9 × 4,2 méteres szelvény, melyben, az előző szelvényhez hasonlóan csak az északi végében jelentkezett folt. Az 1 méter átmérőjű kerek, 46 cm mélységű gödörből egy szarvasmarha csontjai kerültek ki.

VI. szelvény 3,3 × 2,5 méteres szelvény. Benne egy nagyméretű folt jelentkezett. A 2,4 méteres átmérőjű kerek gödör 80 cm mély volt. Keleti részén egy 40 cm széles, ugyanolyan magas padka után a gödör fala enyhén kihajló. A beszögellés funkciója ismeretlen. A bejárat feltehetően a nyugati oldalon volt. Leletanyagában felül császárkori kerámiával keveredik a péceli anyag, míg lejjebb tisztán a péceli kultúra emlékanyagát tártuk fel. A további hat szelvényben szórványos anyagot találtunk, egy részét a földgyalu is megbolygatta. Telepjelenségekre a területen, a fent felsoroltakon kívül, nem bukkantunk.

A feltárt hat péceli gödör közül kettő feltehetően lakógödör. A kettő között 16 méter a távolság. Átmérőjük 2 méter körüli, mélységük kb. 1 méter. Mindkettőnek ovális az alakja. Cölöplyukat nem találtunk. Bejáratuk nyugat felé nyílik. A fennmaradó négy gödör hulladék-gödör. Hasonló telepjelenségeket figyelhetünk meg Szerencs–Hajdúrért lelőhelyen. A házak és a település formája a péceli kultúra idején általánosnak mondható. Érdekes ugyanakkor, hogy a feltárt kis teleprészleten tűzhely vagy akár tüzelés nyoma egyáltalán nem volt megfigyelhető. A telep eredeti kiterjedése feltehetően a feltárt területnél jóval nagyobb volt.

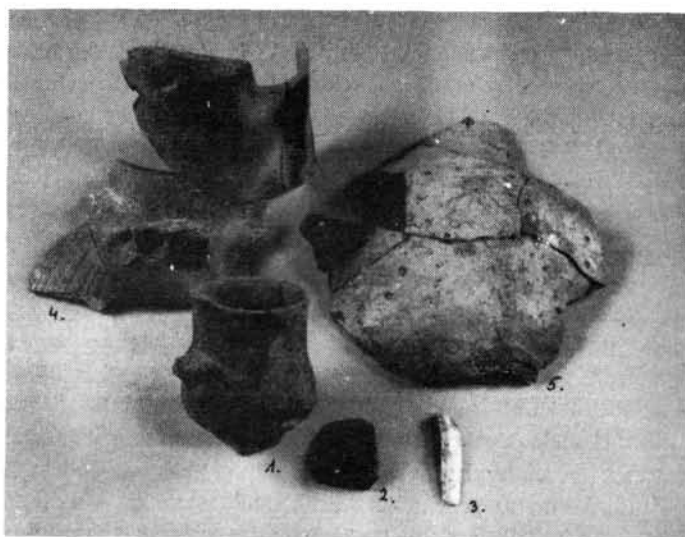
A három császárkori objektum funkciója ismeretlen. Szabályos mérete, elhelyezkedése alapján épületre is gondolhatnánk bár erre semmilyen jel nem utal. Bizonyos, hogy a három négyzet alakú objektum egymással összefügg.

Az ásás során jelentős mennyiségű péceli anyag került elő, erősen töredékes állapotban. Viszonylag épebb darab mindössze négy akadt. Ezek közül teljesen ép állapotban került elő a IV. szelvény kis csészéje (I. tábla 1.), részlegesen összerakható egy nagyobb, kissé kiöblösödő hasú, durva megmunkálású fazék, valamint egy kannelúras díszítésű, átfúrt szalagfüles finom kerámia (I. tábla 4.), és egy finoman bekarcolt hálódíszítéses, nádbenyomatos tál darabja (I. tábla 5.). A kerámia részben finoman megmunkált, jól iszapolt, homokkal, finom szemcsés kavicsal soványított agyagból készült, simított felületű barna, szürke, vagy fekete darabokból áll, másrészt, dominánsan, durván, elnagyoltan megmunkált, durva anyaggal soványított kerámia vörösesbarnára vagy feketére égetve. A durva kerámia általában díszítetlen, vagy mélyen bekarcolt hálómintával ékesített (II. tábla 1.). Előfordul körömcspéses díszítés (II. tábla 2–3.), valamint pontsorról határolt hálódíszítés is (II. tábla 4.). Általános díszítőmotívum a perem alatti ujjbenyomásos minta is (II. tábla 5.). Jellegzetes díszítés közé tartozik a bevagdalt végű, felhúzott szalagfül (III. tábla 1–2.), melynek párhuzama Vissen került elő.¹ A pontsoros, hálódíszes töredékek durván és finoman megmunkált kerámiaanyagra egyaránt jellemzőek (I. tábla 5., II. tábla 4., III. tábla 3.), párhuzamai többek közt Vissen található meg.² Kannelúras díszítésű, bikónikus jellegű edény (III. tábla 4.) került elő Petőházán.³ Említésre méltó még a

1. *Banner J.*, 1941. I. t. 2a.

2. *Banner J.*, 1941. I. t. 3., II. t. 1,3.

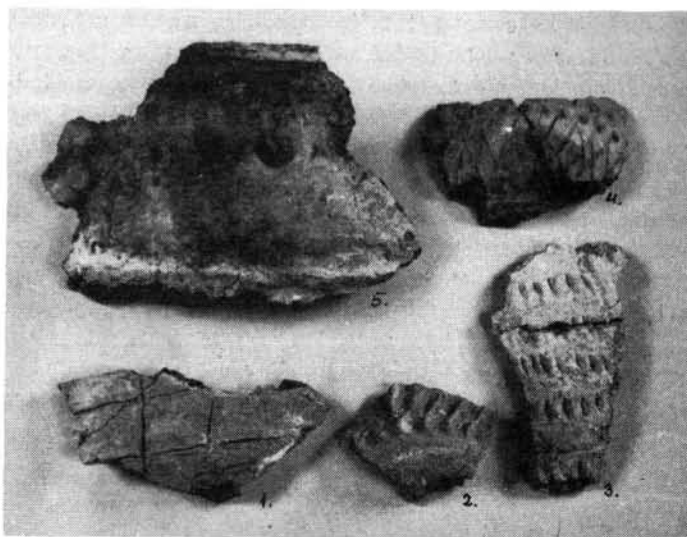
3. *Banner J.*, 1956. I. t. 12.



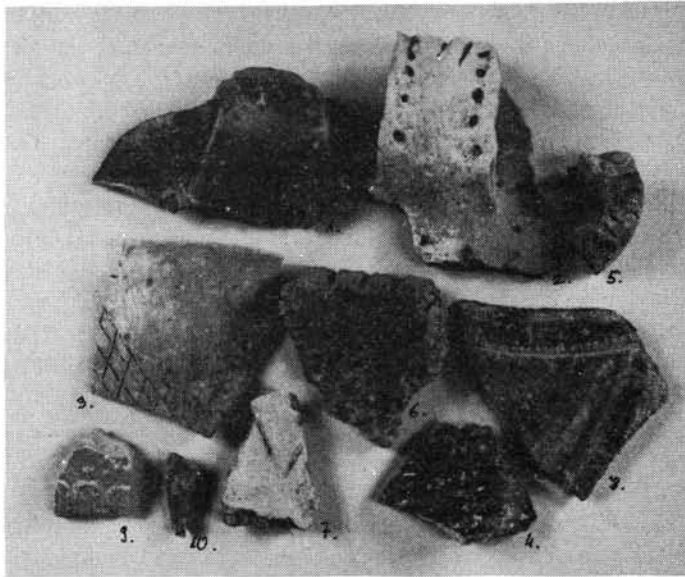
I. tábla

szalagfüleket díszítő pontsor (III. tábla 1–2.), valamint a szalagfűl oldalának bevagdósása (III. tábla 5.) és az erősen kihajló perem belső oldalának bevagdósása (III. tábla 6.).

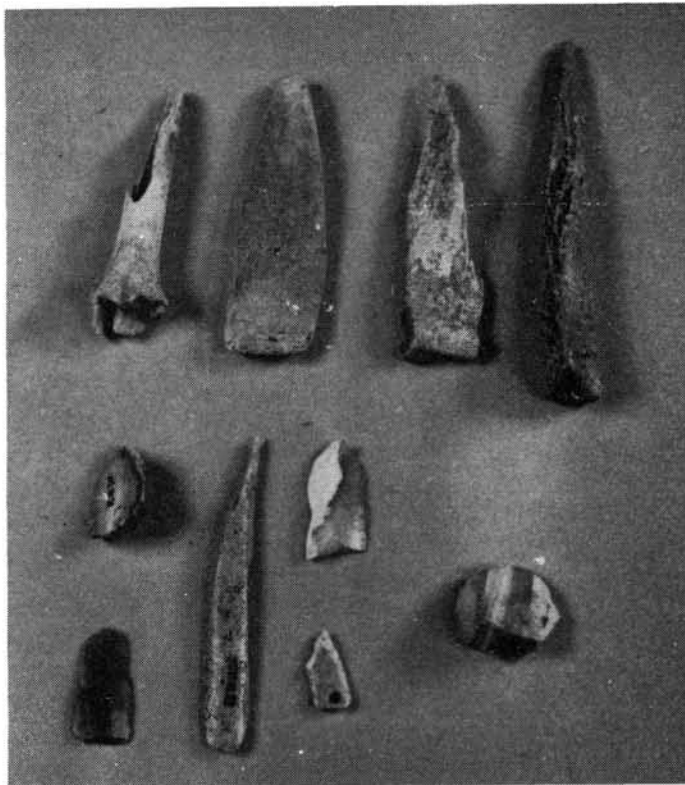
A lelőhelyen előkerült néhány olyan kerámiatöredék is, melynek párhuzama messzebbre, a Dunántúlra utal. Ilyenek a bikónikus kis edénydarabok kannelúrák díszítésével, melyeknek csaknem tökéletes párhuzamai találhatók számos dunántúli lelőhelyen. Még nyilvánvalóbb a kapcsolat a vonalkázott háromszög díszítésű darabokon (III. t. 7.),



II. tábla



III. tábla



IV. tábla

melynek párhuzamait megtaláljuk az unyi anyagban⁴ és Üllön⁵ is. Előkerült egy egyedülálló töredék. Nagyméretű edény oldaltöredéke, széles kannelúra díszítéssel. A töredéken a két kannelúra „köteg” találkozása látható (III. tábla 8.). Pontos párhuzamát nem találtam meg, leginkább az unyi urna nyakán húzódó vonalköteghez⁶ illetve a Budapest–Békásmegyeren előkerült urna nyakát díszítő köteghez hasonlítanám.⁷ Ezek a párhuzamok jelzik, hogy a csoport kapcsolatai, párhuzamai a szűkebb földrajzi területen túlmutatnak, elsősorban az unyi csoport felé.

A lelőhelyen számos csont- és kőeszköz került elő (IV. tábla). A csonteszközök tibiából ill. fibulából készített vésők, árák. Egy átfűrt csontlemez töredékét is megtaláltuk. A kőeszközök nyersanyaga zempléni hidrokvarcit és kova. Az eszközök között dominálnak a vakarók és a pengék, előfordul völgyelt eszköz és fűrész is. Több nagyobb nyersanyagtömböt is találtunk, részint a hulladékgyűjtőben, részint a leletmentéssel egyidejűleg végzett terepbejárásán.

A teljes rézkori leletanyag mind díszítőmotívumai, mind típusai alapján jó párhuzama egyrészt az ózdi, másrészt a vissi típusú anyagoknak. Hasonló leletanyag került elő Ózd különböző lelőhelyein, Polgáron, s a Nyírség számos lelőhelyén.

A császárkorból kevés leletanyag került elő. A kerámia túlnyomó többségét barbarikumi tálak, korsók töredékei alkotják. Előkerült két terra sigillata utánzat töredéke (III. tábla 9–10.), az egyik tojásfűzérrel díszített, valószínűleg Drag. 37. formájú tál töredéke. A császárkori telep kora megközelítőleg a III. sz. első felére tehető.

A leletmentéssel egyidejűleg végzett terepbejárás során megállapítottuk, hogy az eredeti rézkori település a feltárt résznél jóval nagyobb lehetett, bár központi részét a korábbi vasútépítések idején elpusztították. A domb nyugati oldalán igen nagy területen található a császárkori kerámia elszórtan, míg a kelet felé eső területeken az őskori kerámia nagy mennyisége a jellemző. A domb északi lábánál, a sínpár túloldalára eső területen nem találtunk leleteket. Ugyancsak meddőek voltak régészeti szempontból a környék alacsonyabban fekvő kis dombjai illetve sík területei. Feltehetően a mai is erősen mocsaras terület egykor a Tisza ártere volt, melyből csak itt-ott állt ki egy-egy magasabb pont, mint amilyen a leletmentés során feltárt péceli és császárkori emlékeket őrző kis magaslat.

4. *Banner J.*, 1956. XVI. t. 1,13.
5. *Banner J.*, 1956. XXXIII. t. 42.
6. *Banner J.*, 1956. XV. t. 15.
7. *Banner J.*, 1956. XL. t. 1.

IRODALOM

Banner János

Badeni leletek a Szabolcs megyei Vissről (Foli Archaeologica III–IV. 1941. 28–38–).

Banner János

Die Pécelér Kultur (Archaeologia Hungarica XXXV. 1956.).

Gabler Dénes:

Terra sigillaták a Kelet-Pannóniával szomszédos Barbaricumban (Arch Ért 95. 1968. 211–243.).

COPPER- AND ROMAN AGE FINDS IN MEZŐZOMBOR

(Summary)

Settlements from the Copper Age and the Roman Age were disturbed during the railway development between Mezőzombor and Tarcal. The rescue excavations, carried out in September and October, 1979. yielded two Copper Age living pits and four waste pits from the same age. The living pits were oval, with a diameter of cca 2 metres, their depth was 1 metre. Their entrance opened towards west. The Roman Age settlement was represented, beside the pottery, by three square formed (1 × 1 m) objects, containing stones, charcoal and ashes. They can be dated from the small fragments of terra sigillata imitations found inside them.

Most of the finds, house pottery with network and dotted, sometimes also incised ornament, bone awls and chisels and stone tools, belong to the Copper Age. The pottery of the Roman Age was scattered in the upper layer of the whole surroundings.

The settlements spread on the side of the adjoining small hill south of the excavations occupying a relatively large territory.

The Copper Age settlement can be attached to the Viss and Ózd groups of the Baden culture and shows some affinity towards the Transdanubian Uny group too. The Roman Age settlement can be dated, from the fragmentary terra sigillata pieces, from the first half of the 3rd century.

Simán Katalin