

## A KÁCSI KÖZÉPKORI LAKÓTORONY

PARÁDI NÁNDOR

A középkori építészeti emlékek kutatása Magyarországon is, mint Európa több országában, a jelentősebb építmények, köztük a várak tanulmányozásával kezdődött. A jelentősebbek megismerését rendszerezésük követte.<sup>1</sup> Az eddig feldolgozott anyagból kiderült, hogy a magyarországi középkori várépítészetnek vannak olyan szakaszai, amelyekről ma is keveset tudunk. Különösen vonatkozik ez a várépítészet első nagy szakaszára, a magyar honfoglalástól az Árpád-kor végéig eltelt négy évszázadra. Ennek a kornak kutatásában az utolsó 10 év számottevő eredményt hozott. A kácsi várhegyen végzett kisebb méretű régészeti feltárás az Árpád-kori várépítészet megismeréséhez újabb adatokat szolgáltatott.

Kács falu a Bükk hegység déli részén fekszik, több oldalról magasabb hegyek, dombok veszik körül. A falut délnyugatról is magasabb hegy, délkeletről dombhát határolja; déli irányba azon a keskeny szűkületen lehet átjutni, amelyen a Kács fölött eredő patak folyik keresztül, és közvetlenül mellette a Tibolddarócra vezető út halad át. A szűkületet nyugatról határoló magasabb hegy padkászerű kiugrását „Várhegynek” nevezik. A kiugró padkát meredek hegyoldal veszi körül, a mögötte magasodó hegytől mélyebb terepszakasch választja el. A meredek hegyoldallal és a hozzá csatlakozó árokkal kör alakban lehatárolt, nagyjából 26–27 m átmérőjű magasabb területet kötörmelék borította (1–2. kép).

Az 1967–68. évben végzett ásítás során a kör alakú kis terület közepe táján a köves omladékból négyzet alaprajzú, egészen vastag falú építmény, torony maradványa került felszínre. A négyzet alaprajzú torony sarkainak megkeresésén kívül, belsejét, az árokig terjedő terület DK-i és K-i részét (a külső terület mintegy 1/3-át) tártuk fel; ezenkívül az árkot K-i és Ny-i oldalán kutatóárokkal vágtuk át (6. kép).

Az árokkal körülvelt terület közepe táján feltárt 10×10 m-es négyzet alaprajzú torony falvastagsága 2,5 m, a belső területe 5×5 m. Falazása habarcsba rakott szabálytalan alakú kövekből készült, amelyhez nagy valószínűséggel az épületet körülvevő, a sziklába vágott árok kibányászott köveit használták fel.<sup>2</sup> Falai, az omladéktól elborítva, az egykori felszín fölött 1–2,3 m magasságig maradtak fenn. Falát közvetlenül a sziklára alapozták. Külső sarkain, a járószinttől 70 cm-re téglalap alakúra faragott kövekből sarok armirozása volt, amelynek legalsó sarokköve a DK-i sarkon eredeti helyzetében maradt

1. A magyarországi várak újabb, a régebbieket is tárgyaló, jól használható rendszerezése: Gerő L., 1955., különösen 8–10, 95–98.
2. Az árokfal kőanyaga azonos a feltárt épületmaradvány köveivel. – Már az ásítás előtt ugyanezt feltételezte Kozák K., 1968. 231.



1. kép. A kácsi Várhegy DK-ről.  
A nyíllal jelölt helyen a lakótorony-maradvány

meg (3. kép). A leomlott sarokkváderkövek egy része a habarcsos omladékból került elő. A négyzet alaprajzú épület maradványán bejárat nem volt, falán kívülről vakolásnyomok látszottak.<sup>3</sup>

A torony DK-i és K-i oldalán, az árok partjáiig terjedő, nagyjából 6–7 m szélességű terület a járósintig kibontásra került. A járószintről cseréptöredékek, vaskulcs, néhány vastárgy töredéke, a fölötte levő köves omladék alsó részéből pedig kőmozsár töredékei



2. kép. A Várhegy DNy-ről;  
az árokkal körülvett legmagasabb részén  
a lakótorony visszatemetett maradványa

3. A Várhegy szintvonalas felmérését Sándorfı Gy. készítette. Szintvonalas rajzának felhasználását ezúton is köszönöm.



3. kép. A lakótorony DK-i sarka

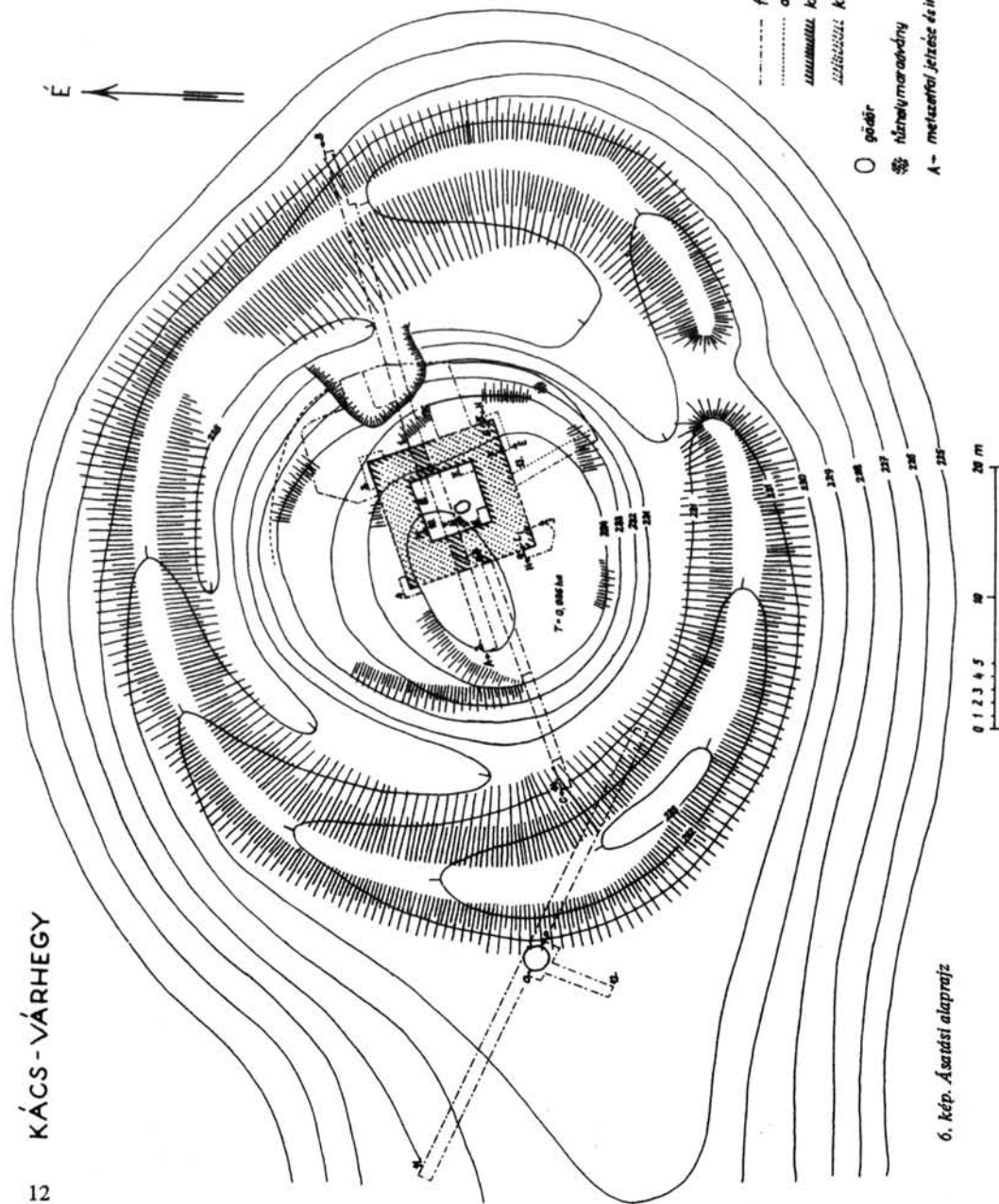


4. kép. A lakótorony  
K-i oldalán ásott kutatóárok K-ről



5. kép. A lakótorony  
Ny-i oldalán ásott kutatóárok K-ről;  
a lakótoronyt körülvevő,  
sziklába vágott árok kibontott része

12 KÁCS-VÁRHEGY

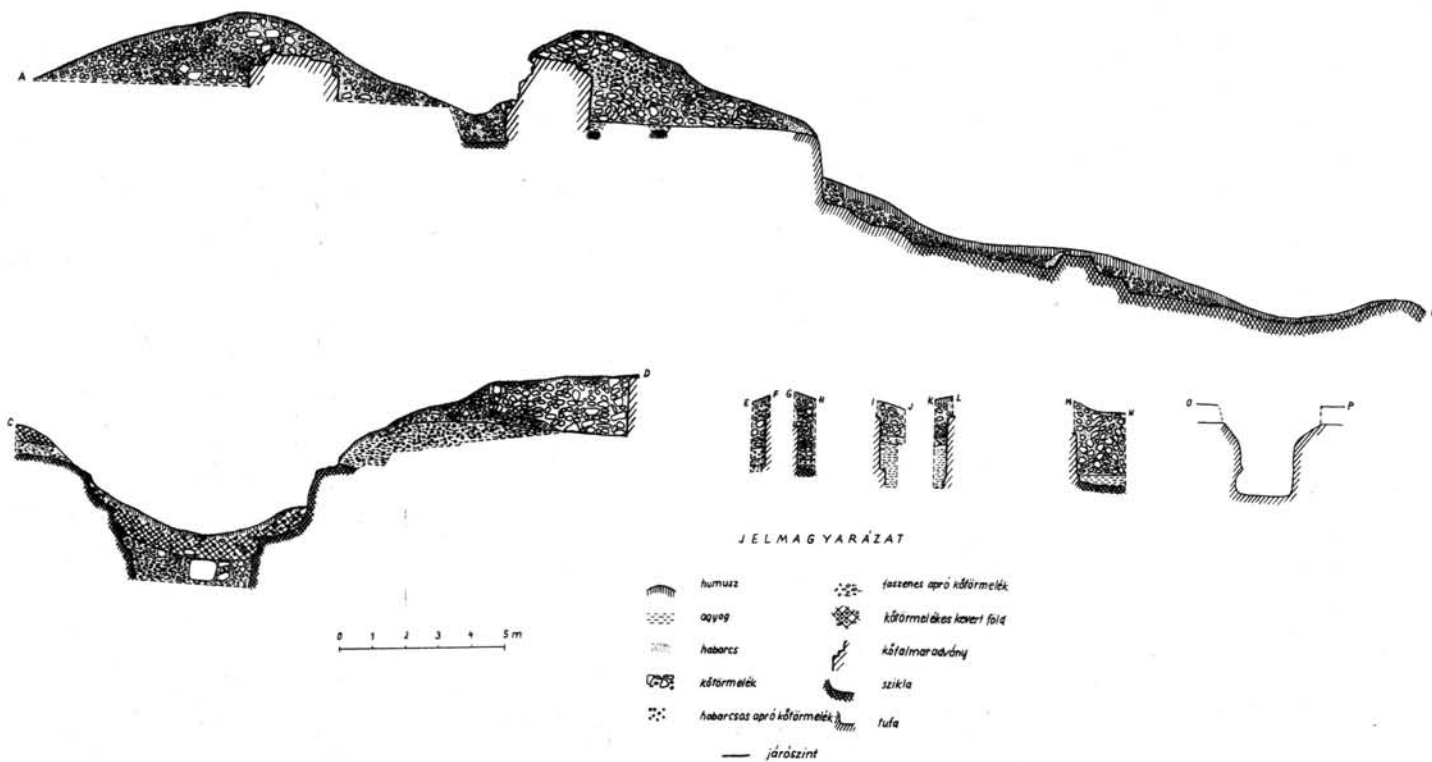


- - - - - feltárt terület  
 ..... a jelölésnél mélyebbre felelő  
 kultúrának és szelvények  
 szelvényeinek kútsíkjai falmaradvány  
 szelvényeinek kútsíkjai falmaradvány

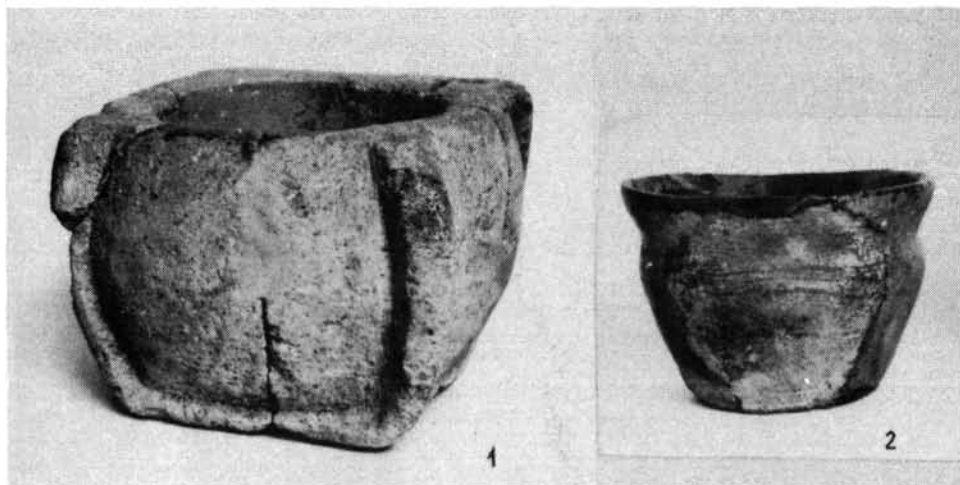
○ gödör  
 ⊗ társulatmaradvány  
 A - metszettel jelzése és iránya /A-4/

6. kép. Ásottási alaprajz

KÁCS-VÁRHEGY, 1967-1968  
Metszetrajzok



7. kép. Metszetrajzok



8. kép. Kőmoszár és cserépbögre (1–2.)

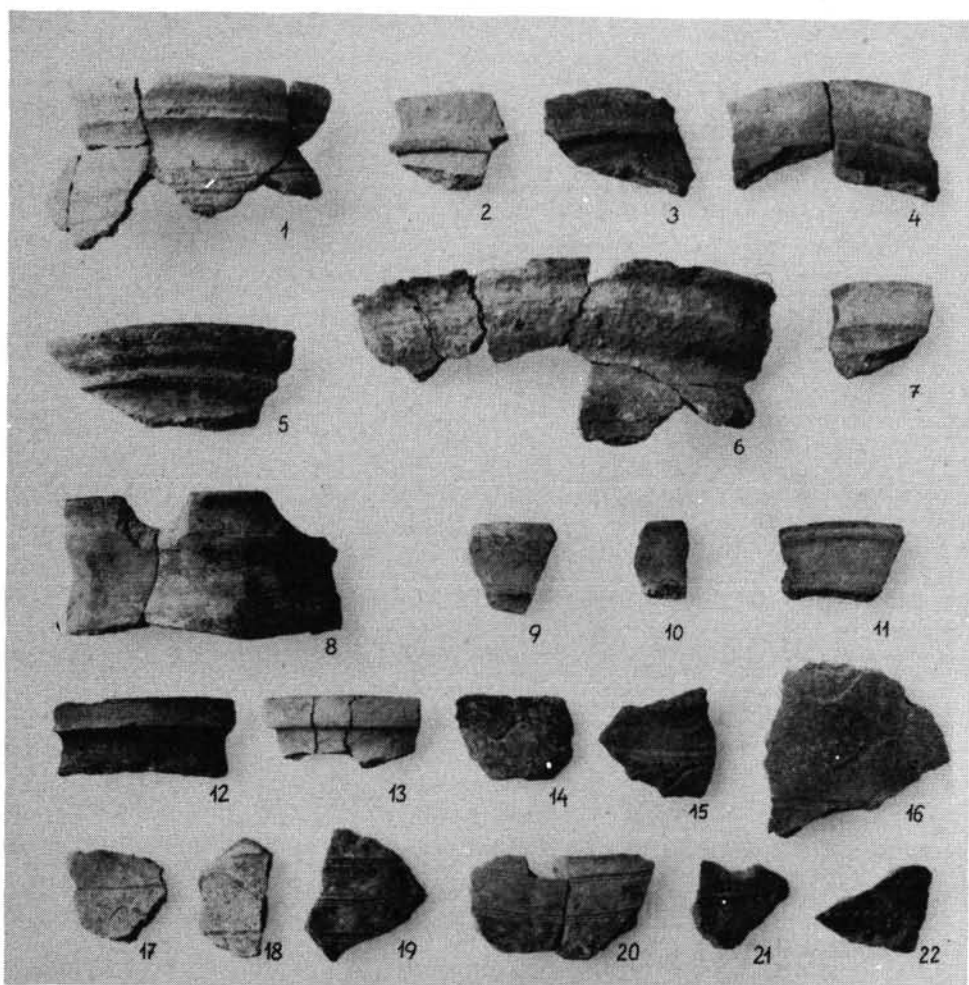
kerültek felszínre. A DK-i részén, az árokpart közelében tűzhely átégett foltja látszott. A járószint a faltól az árok partja felé kissé lejtett.

Az épületet körülvevő árok, a meredek hegyoldal felől sekély volt, a könnyebben megközelíthető Ny-i, a magasabb hegy felőli részén viszont egyre mélyült. Az átvágásból meg lehetett állapítani, hogy mindkét oldalról az árok falát a sziklába csaknem függőlegesen vágták ki. Az átvágásban az árkot a kőomladék beomlása miatt fenékgig nem lehetett kibontani. Annyit mindenesetre meg lehetett állapítani, hogy a Ny-i oldalán, a torony külső járószintje és az árok kibontott mélysége közötti szintkülönbség 5,8 m volt (7. kép, 4–5. kép). Az árok feneke ennél azonban legalább 0,5 m-re mélyebben lehetett, s a szintkülönbség legkevesebb 6,3 m volt.

A terepformákból és az ásatási megfigyelésekből annyit meg lehetett állapítani, hogy az árokkal körülvett, nagyjából kör alakú, átlagosan 26–27 m átmérőjű területen egyetlen vastag falú kőépület állt. Elhelyezkedése, mérete, alaprajza, falvastagsága és külső árokkal megerősítése alapján, valamint abból, hogy bejárata az alsó szinten nem volt, arra utal, hogy rendeltetése lakótorony volt. Következtetésünk biztosabb megalapozására az ásatás során talált leletanyagot vizsgáljuk meg. Itt ugyanis aránylag kedvező helyzetben vagyunk, mert a leletanyag alkalmasnak látszik az épület korának pontosabb megállapítására.

A lakótorony belsejében egészen kevés leletanyag volt; a járószintről néhány Árpád-kori cseréptöredék, a fölötte levő habarcsos törmelék aljából viszont 17–18. századi leletanyag: mázas, kiegészített tál, mázas edénytöredék, lábbeli patkótöredék került elő. Úgy látszik ebből, hogy az épület legalsó szintjének teljes pusztulása, beomlása a 17–18. században következett be.

A leletanyag nagy része a lakótorony közvetlen környékéről, a külső járószintről származik. A cseréptöredékek legtöbbször fazekakhoz tartozott. Anyaguk legtöbbször kavicsos, sárgásfehér, halványbarna, halvány vörösesbarna, halványpiros színű. Kiegészíthető csak egy halványbarna színű, zömök formájú, szélesebb testű és szájú kis cserépbögre volt

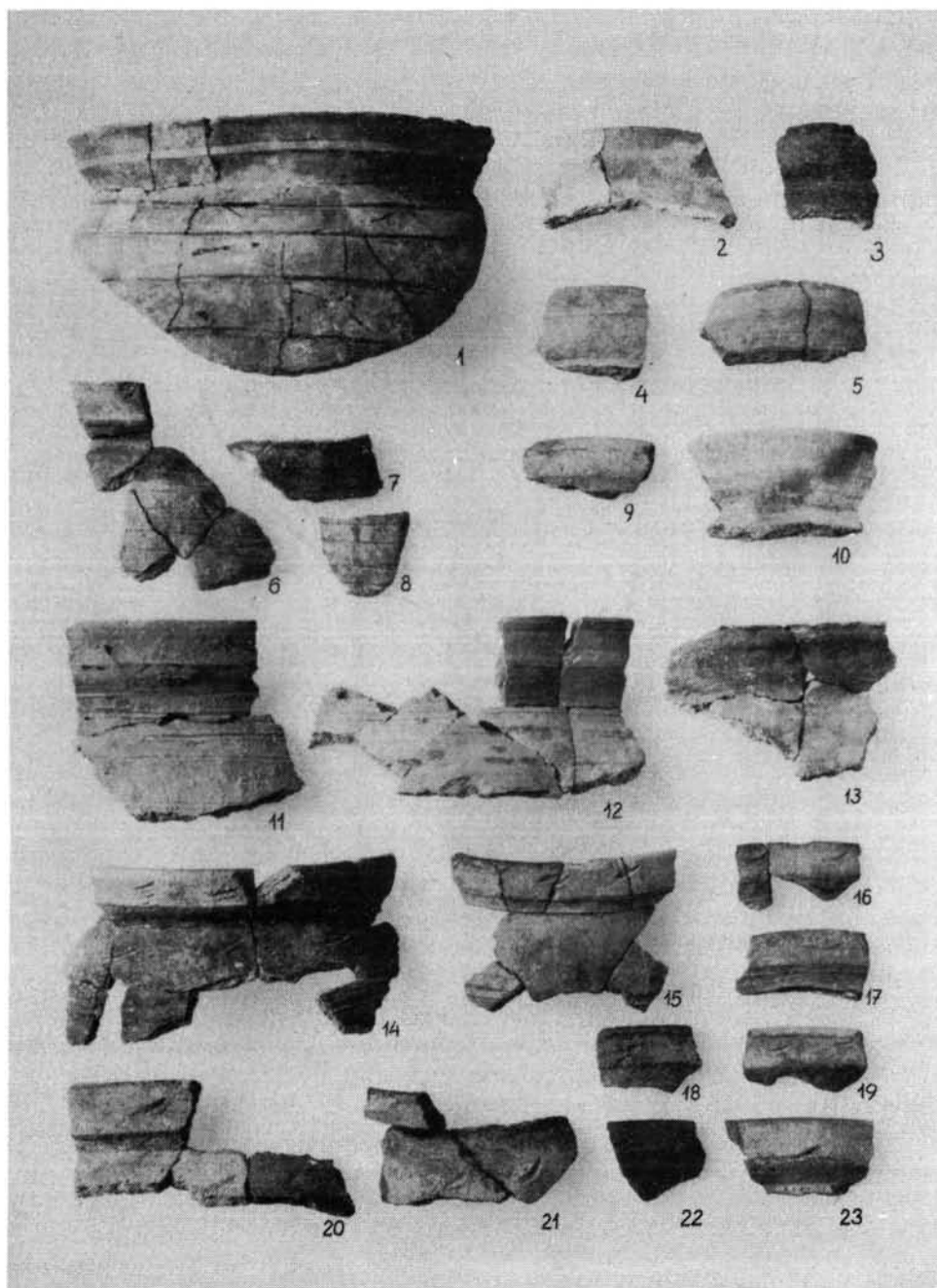


9. kép. Cserépedény-töredékek (1–22.)

(8. kép 2). Hasát és vállát egészen elnyújtott, háromsoros hullámvonalas bekarcolás díszíti. A fazék peremtöredékek széle szögletes vagy lekerekített, alatta élesen kiugró és lekerekített, vagy kissé kiugró, lekerekített borda tagolja (9. kép 1–8, 10. kép 1–13, 11. kép 1, 4). Legtöbbnek a vállát és testét szélesebb vagy keskenyebb közökkel bekarcolt vízszintes vonal díszíti. Ezekon kívül előfordulnak széles közökkel kétsoros vízszintes, vízszintes és hullámvonalas, hullámvonalas, valamint fogaskerekes díszítésű váll- és faltöredékek is (9. kép 1–8, 14–22, 10. kép 1–13, 11. kép 1, 3–5).

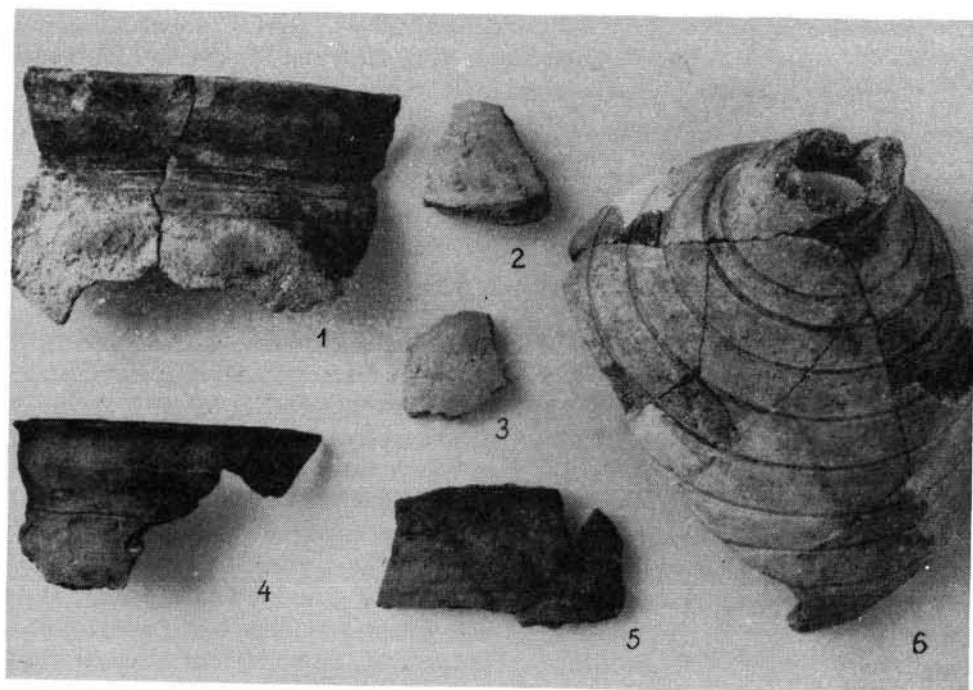
Az előbbiekhöz nagyon közelálló a peremkialakításuk azoknak a fazéktöredékeknek, amelyek peremét széles közökkel egysoros rövid ferde bekarcolással, a váll alatt pedig egy vagy két bekarcolt vízszintes vonallal díszítették (10. kép 14–23). A sárgásfehér színű palacktöredék vállán és hasán széles közökkel bekarcolt vízszintes vonal-, egy másik halványbarna színű nyaktöredéken kétsoros hullámvonalas díszítés látszik (11. kép 2, 6).





10. kép. Cserépedény-töredékek (1–23.)





11. kép. Cserépedény-töredékek (1–6.)

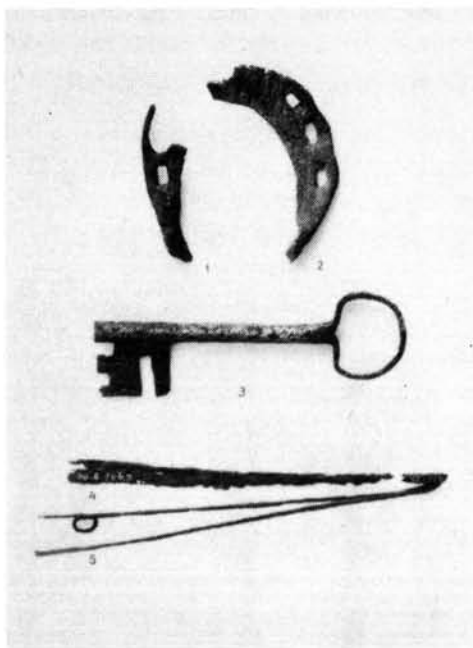
Az eddig tanulmányozott, anyagában és kialakításában egymáshoz közel álló perem-töredék mellett előfordult néhány finomabb, homokkal soványított anyagú töredék is. Két erősen kihajló töredék közül az egyiknek széle szegfej formájúra kialakított és hornyolattal tagolt, a másiknak függőlegesen felálló széle van (9. kép 11, 12). A harmadik, kissé kihajló perem, a széle szélesebb sávban vastagított és kissé domborodik (9. kép 13). Végül egy sárgásfehér színű palack-peremtöredéket említhetünk, melynek pereme lekerekített, alatta vörös színű széles festett sáv díszíti, a nyak felső részét borda tagolja (9. kép 9).

A cserépanyag nagy részének elég jól keltezhető párhuzamait ismerjük. A kiegészített kis bögre a budai várpalota és a Dísz téri pincekút 13. századi sárgásfehér színű csészéihez áll legközelebb.<sup>4</sup> A fazék-peremtöredékek nagy része és a sárgásfehér színű palacktöredék is a budai várpalota és a Dísz téri pincekút 13. századi edényeivel egyezik.<sup>5</sup> A peremükön és a vállán ferde bekarcolással díszített töredékekhez közelálló a budai várpalota tatárjárás előtti időre keltezett anyagából származó fazék, azzal a különbséggel, hogy a pereme díszítetlen.<sup>6</sup> A finomabb anyagú és más kialakítású néhány peremtöredék (9. kép 9, 11–13) párhuzama is nagyrészt a budai várhegyen végzett ásatások anyagában

4. Holl I., 1963, 339. A bögrék egy részéről megállapítja, hogy peremüknek alig van tagolásuk s átmenetet alkotnak a csészékhez. A kácsihoz közel álló; 67. kép 5.: Holl I., 1966. 30. kép.

5. Holl I., 1963. 336–340.; 66. kép 2–4.: Zolnay L., 1977. 31–32., 48. ábra 1–2., 52. ábra 3, 6., 53. ábra 3, 10.: Holl I., 1966. 29. kép 4, 6.

6. Zolnay L., 1977. 47. ábra 2.



12. kép. Vastárgyak (1–5.)

fordultak elő.<sup>7</sup> Ezek között vannak olyanok is, amelyeket 14. századnak határoztak meg.

Az aránylag jól keltezhető cserépanyag alapján a lakótorony külső járósíntjén talált többi edénytöredéket is nagyjából azonos korúnak tartjuk. A kerámia-leletanyagból a lakótorony fennállását a 12. század második felétől, végétől a 14. század első feléig, középig terjedő időre határozhatjuk meg.

A lakótorony külső járósíntjén, a cseréptöredékekkel együtt kevés egyéb leletanyag is előfordult.

A habarcsos kőtörmelék aljáról kőmozsártöredékek kerültek elő. Az összeállított és kiegészített mozsárhoz (8. kép 1) formailag igen közel álló a budai várpalota ásatásának a 13. század közepe előtti időre keltezett betöltéséből származó töredék.<sup>8</sup> A kácsival egyező mozsarat említhetünk Székesfehérvárról, amelyet a középkori város területén találtak.<sup>9</sup>

A külső járósínt cseréptöredékeivel néhány vastárgy is előfordult. Elsőként az épségben megmaradt vaskulcsot említjük, amelynek üreges szárához kör alakú fül csatlakozik. Taraján a szárával párhuzamosan két, derékszögben egy hízása van (12. kép 3). Hasonló kialakítású kulcs több ismert, legtöbbjét 12–13. századnak határozták meg.<sup>10</sup> A bajorországi településásatásokból származó hasonló kulcsokat a kerámia-leletanyag alapján ugyanerre az időre keltezték, s itt az üreges szárúak mellett tömör szárúak is voltak, ami egyidejű használatukat bizonyította.<sup>11</sup> A külső járósínt széle közelében talált kulcsunk minden bizonnyal a kácsi lakótorony zárjához tartozott.<sup>12</sup>

Két patkótöredék is felszínre került. Ovális alakú, aránylag keskeny teste a téglalap alakú szeglyukaknál hullámos szélű, keskeny sarka hosszirányban csonkagúla alakú (12.

7. Holl I., 1963. 72. kép 2., 73. kép 1.: Holl I., 1966. 13., 8. kép., 31. kép 6., 30. kép 8.

8. Zolnay L., 1977. 39., 28. ábra 4.

9. Leőhelye: Székesfehérvár, Jókai utca. A cisztercita gimnázium új épületének építési földmunkáinál találták. Leltári száma: 10730. (Székesfehérvár, István király Múzeum.)

10. Temesváry F., 1960. 199–205., 49. ábra 2, 12, 14., 50. ábra 1. (A 49. ábra 2. leőhelye: Pákozdi-Csala (Fejér megye), 49. ábra 12. leőhelye: Csákberény környéke (Fejér megye), 49. ábra 14. leőhelye ismeretlen, 50. ábra 1. leőhelye: Szolnok–Doboka megye. – A kácsihoz hasonló formájú kulcs ismert, közelebbi leőhely jelölése nélkül Esztergomból. MRT 5. 1979. 228., 59. t. 1.

11. Dannheimer H., 1973. 38. t. 1., 42. t. 6.

12. Nemcsak az alakja egyezik a kácsival, hanem a rendeltetése is azonos lehetett annak a kulcsnak, amelyet a morvaországi Dobroticei halomvárban találtak. Az innen származó kerámia-leletanyagot a 13. század második felére – 14. századra, a vastárgyakat – így a kulcsot is – 13–14. századnak keltezték. Nekuda V. – Unger J., 1981. 108–110., 75. kép.

kép 1–2). Ilyen keskeny testű patkót a kecskemét–árvaházi és a cegléd–madarászalmi ásatásból közöltek.<sup>13</sup> A kácsi két patkótöredék arra utal, hogy a keskenyebb testű, hosszirányban gúla alakú sarkosak, az Árpád-korban, a 12–13. században voltak használatban.<sup>14</sup>

A kétágú vékony vaspálcából álló tárgy felhajló, csúcsos végéhez U alakúra hajlított kis vaslemezke csatlakozik. A pálcá egyik szára hurkos meghajlítás után folytatódik (12. kép 5). Ez a tárgy a régészeti emléanyagban kevéssé ismert. Hasonlót Muhi középkori falu ásatási anyagából közöltek,<sup>15</sup> egy másik az abaújházi Árpád-kori ispánsági vár feltárásakor került elő.<sup>16</sup> Mindkettő a kácsitól abban különbözik, hogy száruk kicsiny, ellapított részét lyukasztották át. Valószínűleg mindegyik rövid kard- vagy törhüvely váza volt. A kácsi rövid kard- vagy törhüvely esetében feltevésünket az is megerősíti, hogy a közelében keskeny, enyhe ívelésű, hosszúkás pengetőredék került elő, mely a mérete, szélessége alapján is a hüvelyvázhoz tartozhatott (12. kép 4).

A kőmozsár és a vastárgyak vizsgálata is a kerámia-leletanyaghoz hasonló eredményre vezetett; az összehasonlító anyag alapján ezeket is a 12–13. századra keltezhetjük.<sup>17</sup> A járószintről származó leletanyag mintegy másfél évszázadra szűkíthető korhatározása, és a későbbi középkori (15–16. századi) leletanyag hiánya azt bizonyítja, hogy a lakótorony használata (lakottsága) a 14. századnál tovább nem tartott.

\*

A magyarországi várépítészet kezdetei, a kialakulás folyamata, az utóbbi évtized kutatásainak eredményeként világosabban kezd kirajzolódni. A hazai várépítészet 1975-ben megjelent összefoglalásában Fügedi E. arra figyelmeztet, hogy a 11–12. századi és a későbbi várépítés közötti különbség olyan szembetűnő, hogy két különböző korszakról lehet beszélni.<sup>18</sup> Azóta két feldolgozás is megjelent, amelyek közül az egyik a 13–14. századi várépítészetrel, a másik az ország egyik jól lehatárolt tájegységének, a Börzsöny hegységnek középkori várépítészetével is részletesen foglalkozik.

Fügedi E. a 13–14. századi várépítésről megállapítja, hogy Magyarországon csak királyi engedéllyel lehetett várat építeni, s úgy látszik, hogy az 1220-as évekig csak a király emelhetett várat. A magánvárak építése a királyi birtokok eladományozásával kezdődött el, majd a tatárjárás után, IV. Béla uralkodásának második szakaszában vett nagy lendületet. Az erődítések egy része fából épült, mely nem volt több egy fából épített toronynál, amelyet árok és sánc vett körül. Fennállásuk nem tartott sokáig: A 14. század

13. Szabó K., 1938. 17., 12. kép.: *Topál J.*, 1972. 94., III. t. 11.: Müller R., 1975. 65, 73–74., 2. kép 10.
14. Hasonló formájú, hosszirányban gúla alakú sarkos, 12–13. századra keltezett közöltek Bajorországból (lelőhelye: Geisberg bei Haugen). *Dannheimer H.*, 1973. 42. t. 12., *Kalmár J.*, 1971. 368. a pomázi ásatásokból 11. századi patkót említ. Korhatározását tévesnek tartom, az innen származó patkók későbbiek.
15. *Éri I.–Bálint A.*, 1959. 39., XXI. t. 9.
16. *Gádor J.–Nováki Gy.*, 1980. 60, 74., VI. t. 13.
17. Itt említjük meg, hogy az ásatás során a habarcsos törmelék alsó részéből egy 34,3 cm hosszú vasfűró is előkerült. Az omladékból előkerülése arra utal, hogy csak a lakótorony pusztulása idején kerülhetett ide.
18. *Gerő L.*, 1975. 63.

eleji harcokban egy részüket felgyújtották vagy kővárákká építették át, de elég sok olyan is akadt köztük, amelyet egyszerűen elhagytak, mert nem volt érdemes újjáépíteni.<sup>19</sup>

A másik feldolgozás, a Börzsöny hegység középkori várait elsősorban a régészet oldaláról vizsgálja és az ország más részeiből ismertekkel is egyezteti.<sup>20</sup> Következtetéseiben az okleveles adatok és a terepen ténylegesen meglévő maradványok számbeli eltéréseiből indul ki. Az eddig hangoztatott általános véleménnyel szemben (hogy ti. a néhány királyi és magánvárat leszámítva, a tatárjárás előtt Magyarországon várak nem voltak) megállapítja, hogy a korai feudális magánvárakkal a 13. században megjelenő lakótorony előtt már a 11.–12. században számolnunk kell. Ezeknek a korai feudális magánváraknak a területe aránylag kicsi, fa- vagy kőépítmény állhatott rajtuk, árok és sánc vette körül. Létrejöttük gazdasági alapját a világi magánbirtok lassú növekedésében látja és tulajdonosaikat a prédiúmokot birtokló földesurakban keresi. Elhelyezkedésük jórészt olyan, hogy nem az ország védelmét, hanem a helyi földesúri érdekeket szolgálták. A korai feudális magánvár védelmi jellegénél és építési módjánál fogva az I. István-kori ispánsági várakkal rokon, csak alapterületében lényegesen szerényebb, s egyúttal átmenetet képez a későbbi belsőtoronyos várakhoz.<sup>21</sup> Fejtegetését abban összegezi, hogy a korai feudális várnak önálló vártípusként értékelését jogosnak érzi, elfogadva azt a valamivel korábbi megállapítást, hogy Magyarországon ez a feudális magánvár első típusa és megelőzte a lakótoronyt.<sup>22</sup>

A Börzsöny hegység várainak feldolgozásánál a magyarországi Árpád-kori várfejlődésről elmondottakat a kácsi lakótorony feltárásának tapasztalatai jórészt megerősítik és néhány kérdésben megalapozottabbá teszi. Annyi máris megállapítható, hogy aránylag kis mérete, alaprajza, árokkal és sánccal körülvett megerősítése alapján a korai feudális magánváraknak nevezett csoportjába tartozik. A Börzsöny hegység várai közül Márianosztra–Bibervárhoz legközelebbi párhuzamként a kácsi és sály–latorvári maradványokat említi, amelyeknek a terepen elhelyezkedésüket is hasonlóan tartják.<sup>23</sup> Ha az árokkal és sánccal körülvett, vagy egy részén meredek hegyoldallal határolt, a kácsihoz hasonló, kisebb alapterületű és nagy valószínűséggel az Árpád-korra keltezhető várakkal hasonlítjuk össze, számos példa található rá, amelyeket eddig legrészletesebben a Börzsöny hegység Árpád-kori várainak feldolgozásakor soroltak fel. Azt pedig, hogy mennyi ilyen vár lehetett, az eddig módszeresen átkutatott két terület: Veszprém megye és a Börzsöny hegység kis várai tanúsítják.<sup>24</sup>

A most tárgyalt kisebb területű megerősített helyek pontos, a rendeltetésüket is jól meghatározó elnevezését még nem sikerült megtalálni. Az Árpád-kori oklevelekben ritkán előforduló említésükből úgy látszik, hogy nagy részüket nem tartották váraknak. A 13–14. századi forrásokban gyakoribb a „turris” elnevezés: Lehetséges, hogy ez a meghatározás a kácsi lakótoronyra, vagy ahhoz hasonló, a faszervezetnél tartósabb, időt-

19. Fügedi E., 1977. 10–.

20. Nováki Gy.–Sándorfi Gy.–Miklós Zs., 1979. 7–79, 88–103.

21. Nováki Gy.–Sándorfi Gy.–Miklós Zs., 1979. 88–97.

22. Nováki Gy.–Sándorfi Gy.–Miklós Zs., 1979. 97.

23. Nováki Gy.–Sándorfi Gy.–Miklós Zs., 1979. 92. – Hasonló elhelyezkedésű a Váchartyán–Várhegyi földvár is. Miklós Zs., 1978. 95., 1–2. kép.

24. MRT 1. 1966., MRT 2. 1969., MRT 3. 1970., MRT 4. 1972.: Nováki Gy., 1969. 135–139.; Nováki Gy.–Sándorfi Gy.–Miklós Zs., 1979. 7–79. – Pest megye ÉK-i felének földváraira: Miklós Zs. A gödöllői dombvidék várai. Aszód, 1982.



13. kép. Sály–Latorvár; a lakótorony romja

állóbb anyagból építettek, vagy ezek egy részére vonatkoznak. Ismereteink alapján jelenleg ezekre a kisebb kiterjedésű, védelemre kialakított helyekre a megerősített földesúri lakóhely elnevezés látszik megfelelőnek.

A kisméretű megerősített helyek közül régészeti kutatásra eddig alig néhány maradványnál került sor. Ezért legtöbbször nem tudjuk, hogy az épület milyen anyagból készült, csak egyetlen épület, lakótorony állt rajta, vagy ezenkívül másik is tartozott hozzá: s ha több épület is volt, egyszerre vagy különböző időben épültek-e? Összehasonlítással így kevés helyet sorolhatunk fel.

Legközelebb állónak a kácsi lakótoronytól alig 4 km-re levő sály-latorvári maradványt tarthatjuk. A terepen elhelyezkedése is a kácsival egyezik; a hegy fennsíkja alatti kopár hegyoldalban, az út felőli kiugró padkán helyezkedik el. A sekély, átlagosan 1–1,5 m mélységű és 7 m szélességű árok 28×14 m-es ovális alaprajzú területet határol. Ennek a területnek a hegy felőli, szélesebb É–ÉNy-i szélén 4–4,5 m magas, íves hajlású, 2,5 m vastag falmaradvány áll, amelynek hajlásából kör alaprajzú, vagy legalábbis ezen a részén félkör alaprajzú lakótoronyra következtethetünk. A közelében a felszínen néhány Árpád-kori cseréptöredék került elő, köztük egy halványvörös színű palacknyak- és válltöredék,<sup>25</sup> amelyek a lakótorony fennállását a kácsival nagyjából egyidejűnek valószínűsítik (13. kép).

Az utóbbi évek feltárásai közül két olyan ásatást kell kiemelnünk, amelyek a kácsihoz hasonló, jelentős eredménnyel jártak.

A mendei Leányvár kutatásakor az 50×20 m-es alapterületű földvárban a kácsihoz méretében és alaprajzában csaknem azonos, 9,5×9,5 m-es négyzet alaprajzú, 2,4 m falvastagságú lakótorony kőalapozása került felszínre. Az itt talált sok habarcsos téglá arra

25. A területet 1979-ben Gádor Judittal jártuk be, a cseréptöredékeket ekkor gyűjtöttük. Segítségét ezúton is köszönöm. – A Sály–Latorvárhoz közel álló elhelyezkedésének látszik Erdélyből a vargyas-hegyestetői vár maradványa. Fallal és árokkal határolt ovális alaprajzú területén kör alaprajzú torony állt. Korát a 14. századra határozták meg. *Dávid L.*, 1981. 349., 343. kép. – Az 1982. évi Latorvári ásatás megfigyelései arra utaltak, hogy az ÉNy-i részén állt köralakú lakótoronyhoz kis palotarész vagy fallal kerített térség csatlakozott.

utalt, hogy fala, legalábbis részben téglából épült. Az előkerült leletanyagot a 12–13. századra keltezték.<sup>26</sup>

A Börzsöny hegység középkori várai közül a márianosztrai Bibervár terepen elhelyezkedése áll legközelebb a kácsihoz. A vár a Kelemenhegytől ÉNy-ra húzódó alacsony hegyvonulat utolsó, meredek oldalú kis hegykúpján állt. Alatta két patak összefolyása van. A szomszédos hegytől keskeny nyereg választja el. A hegykúp 32×10–14 m-es lakóterületén falmaradványok látszanak, alatta a meredek hegyoldal folytatásában félkörívben mély árok és sánc határolja. A vár területén a felszínen Árpád-kori cserepeket találtak.<sup>27</sup>

A márianosztrai pálosok birtoka a 14. század második felétől kezdve egészen a várhegyig terjedt, s oklevelekben ezt a részt a pálosok „toronyaljai földjének” említik. A felszínen látható maradványokból a lakótorony egykori létét megállapítani nem lehetett, a „toronyaljai földek” névből mégis arra lehetett következtetni, hogy a 14. század közepe előtt lakótorony állhatott itt.<sup>28</sup>

Az 1980-ban végzett ásátás eredményeként a kb. 32×10–14 m-es vár lakóterületén 3,4×4,4 m-es belső méretű, 1,7–1,8 m-es falvastagságú lakótorony maradványa került felszínre, amelyhez Ny felől téglalap alakú, kőfallal határolt udvar kapcsolódott. A lakóterületet körülvevő kettős árkot a sziklába vágták, az innen kikerült földet a két árok közötti területen halmozták fel. A leletek alapján ez a vár is a 12. század végén, a 13. század elején épült.<sup>29</sup>

Az ország másik részéből, a Dunántúlról hasonló kialakításúnak látszik a tihanyi csúcshegyen megfigyelhető maradvány. A nagyjából 15×15 m alapterületű romot szabálytalan ötszög alaprajzúnak mérték fel (az egyik oldala annyira rövid, hogy a négyzet alaprajz sokkal valószínűbb) és lankásabb oldalán kettős árokrendszer nyomai látszanak.<sup>30</sup> Újabb felszíni vizsgálat alkalmával a 10,2×10,2 m-es négyzet alaprajzú falmaradványról megállapították, hogy Árpád-kori lakótorony lehet. A falmaradvány aljában 12–13. századi cseréptöredékek kerültek elő.<sup>31</sup> Az, hogy lakótorony volt, könnyen elképzelhető, ha figyelembe vesszük, hogy az ide helyezhető középkori tihanyi vár legrégebbi része a 14. század harmincas éve előtt épült.<sup>32</sup>

Az előbbiekhöz közel álló kialakítás figyelhető meg a Városlódi Schlossbergen, ahol a hegyvonulat É-i végén emelkedő meredek hegykúpot félkörívben patak határolja, s a hegyvonulattól széles mélyedés választja el. A hegykúpon falmaradványok látszanak. A patakra lejtő hegyoldalban 13–14. századnak meghatározott cseréptöredékeket találtak. A legmagasabb kis területen megfigyelt falmaradványról elképzelhetőnek tartjuk, hogy egykor lakótorony állt itt. Ezt a helyet az oklevelekben először 1310-ben előforduló és 1378-ban lerombolt erősségeként említett Hölgykő várával azonosították.<sup>33</sup>

26. RégFüz ser. I. 1978. 85.; RégFüz ser. I. 1979. 95.

27. Nováki Gy.–Sándorfi Gy.–Miklós Zs., 1979. 53–56., 55–59. kép.

28. Nováki Gy.–Sándorfi Gy.–Miklós Zs., 1979. 53–54.

29. RégFüz ser. I. 1981. 75.

30. MRT 2. 1969. 196., 41. kép.

31. RégFüz ser. I. 1972. 56–57.

32. MRT 2. 1969. 193, 196.

33. MRT 2. 1969. 208., 44. kép., 27. t. 4–9.: Németh P., 1966. 142–144.

A kácsi feltárás bizonyította, hogy az árokkal és sánccal megerősített földesúri lakóhelyek egy részénél lakótorony, köztük kőből épített is állt, s arra következtethetünk, hogy a magyarországi lakótoronyoknak egyik kialakulási formája ez volt. A felszínre került leletanyag vizsgálatából az is megállapítható, hogy lakótoronyok kőből már a tatárjárás előtti évtizedekben, a 12. század végén – a 13. század első felében is épültek, külső, árokkal és sánccal megerősítésük pedig a más, kevésbé időtálló anyagú kis várakéval egyezett.

Az általunk vizsgáltknál bizonyára jóval több, árokkal és sánccal körülvett, kőből épített lakótorony volt, de ásatás nélkül róluk többet mondani nem lehet. Ugyanakkor olyan is volt, amelyiket nem vette körül és nem védte árok és sánc. Egy részüknél valószínűleg nem volt szükség erre, mert közvetlenül a lakótoronyhoz aránylag rövid idő alatt más épületeket, palotarészt, kápolnát stb. építettek hozzá, vagy pedig a különböző rendeltetésű épületek egymástól külön álltak és kőfallal foglalták egybe, tették ezzel védhetővé. Következtetésünket itt is elsősorban az ásatással megkutatott várakra alapozzuk.

Elsőként a boldogkői várat említjük, ahol 1280 előtt a hegy legmagasabb részén először a kácsival egyező, négyzet alaprajzú, de annál valamivel nagyobb méretű lakótorony épült.<sup>34</sup> A hollókői vár legrégebbi része is a 13. század végén a sziklaorom legmagasabb részére épített ötszög alaprajzú lakótorony (legnagyobb átm. 12,3 m, falvastagság 3,3 m) volt.<sup>35</sup> A sziglieti vár legrégebbi, 1260 és 1262 között épített részének az ÉK-i, 10×10 m-es alapterületű négyzet alaprajzú 2,5 m falvastagságú tornyot gondoljuk.<sup>36</sup>

Egész kiterjedésében nem ismerjük azt a megerősített helyet, amelynek egy részét Albertfalva É-i határában (Budapest, XI. kerület) a Duna közelében tártak fel és nemzeti várnak határoztak meg.<sup>37</sup> A feltehetően külső falhoz közvetlenül hozzáépített négyzet alaprajzú torony falvastagsága 1,3–1,8 m, belső alapterülete 5×5,8 m, amelyhez egy nagyobb téglalap alakú saroktámpilléres helyiség csatlakozott. A feltárt maradvány azért is fontos, mert okleveles adat maradt fenn róla, amely turris-nak említi, és Werner fia László építtette, aki a 13–14. század fordulóján Buda város rektora volt.<sup>38</sup> A szepességi Zaluzsány (Zalužany) nemesi udvarházának legrégebbi része a téglalap alaprajzú, 7,3×8,3 m belső alapterületű, 1–1,2 m falvastagságú lakótorony volt, amelyet a 13. század második felében építettek.<sup>39</sup>

34. K. Végh K., 1966. 110, 136, 144, 147., 5. kép: *Gerő L.*, 1975. 118., 71–73. kép.

35. *Ambrusné Kozák É.*, 1972. 172–173., 5–6. kép.: *Gerő L.*, 1975. 178., 126–129. kép. – Mindkét dolgozatában öreg toronynak említi.

36. *Kozák K.*, 1970. 239., 288. kép. *Kozák K.* szerint a vár legrégebbi (1260–1262 között épített) része a hegy K-i gerincén, a két végén toronnyal erősített palota lehetett. Mi viszont az alaprajzon is (lásd 288. kép), a többitől igen határozottan elkülönülő ÉK-i tornyot a legrégebbinek és lakótoronynak gondoljuk.

37. *Gerevich L.*, 1975. 398., 242. kép.

38. A fontos okleveles adatot Kubinyi Andrásnak ezúton is köszönöm. – Írott forrásanyag tanúsítja, hogy a 13. század második felében, a 14. század elején a városok vezető rétege, a megerősített földesúri lakóhelyekhez hasonlóan olyan épületekben lakott, amelyekhez torony (lakótorony) tartozott *Major J.*, 1955. 54–57., *Holl I.*, 1979. 111–112. – Torony meglétét a budai Várban az Uri utca 37. sz. ház falkutatása egyértelműen bizonyította. Budapest Régiségei, XIX. Budapest, 1959. 345–349., 53–54. kép. (Lócsy Erzsébet házvizsgálata.)

39. *Polla B.*, 1962. 42–47., 38–42. kép. Ezt a lakótoronyt példaként is említhetjük arra, amikor nem vár kialakítására, hanem fallal körülvett, lakó- és különálló gazdasági épületből álló nemesi udvarházza átépítésére került sor.



A régészeti fel nem tárt várak közül is néhányat említhetünk, amelyeknél a látható maradványokból, vagy alaprajzuk alapján arra következtethetünk, hogy a legrégebbi része lakótorony volt. A csobánci vár alaprajzáról úgy látszik, hogy 14×14 m-es négyzet alaprajzú, 3 m vastag falú lakótorony az 1255 és 1272 között épült vár legrégebbi része volt.<sup>40</sup>

*Gerő L.* a regéci vár 10,7×6,8 m nagyságú, téglalap alaprajzú É-i tornyát lakótoronynak tartja.<sup>41</sup> Építése valószínűleg 1285 előtt történt. Bátorkő váránál is lakótoronyra következtethetünk. A völgyből kiemelkedő sziklaormon álló kicsi vár legrégebbi része a 6,5×5 m-es belső méretű és 2,2 m falvastagságú téglalap alaprajzú lakótorony lehet. Építése 1272–1284 között mehetett végbe.<sup>42</sup> Tátika váránál a *Békefi R.* művében közzétett alaprajzról úgy látszik, hogy először csak a nagyjából 9×7 m-es külső méretű, 2 m-es falvastagságú téglalap alaprajzú épület, lakótorony állt, amelynek építésére 1248 után kerülhetett sor.<sup>43</sup>

A középkori várépítészet vizsgálatából kitűnt, hogy a kisméretű várak, erősségek, lakótoronyok Ny-európai kezdetük és kialakulásuk után Közép-Európában csak később jelentek meg.<sup>44</sup> Ennek a folyamatnak a közép-európai végigkíséréséhez és a magyarországiakkal összehasonlításához ad segítséget a morvaországi kisméretű erősségek és várak részletes feldolgozása. Így nagyobb területről, a középkori Magyarországgal szomszédos ország hasonló emlékeiről kapunk áttekintést.<sup>45</sup>

A morvaországi kisméretű várakról, amelyekhez halomvárak, lakótoronyok és a kisméretű erősségek tartoztak, megállapítják, hogy a kisebb nemesség megerősített helyei voltak. Kialakulásuk a 12. század végén a feudalizmus megerősödésével kezdődött, de a legtöbb a 13. században, főként a század második felében, a birtokos falvainak közelében, jól védhető helyen keletkeztek. Nagyrészt fából készültek (nem ritkán agyagvakolással). Néhánynál kőfalazás nyomai is mutatkoztak. Ezekkel jórészt egyidőben, a 13–14. században kőfalú lakótoronyok is épültek. A síkságon levő erősségek felmagasított halmon álltak, amelyeket árok és sánc, vagy vizesárok vett körül.

A vizsgált kor morvaországi várépítészetének kőből épített erősségei közül a legtöbb több emeletes lakótorony volt. Alaprajzuk négyzet- vagy négyzethez közelálló téglalap, belső terük 20 és 100 m<sup>2</sup> között volt, a nagyobb építmények egyik-egyik szintje több helyiségre tagolódott.

Néhány lakótorony jó állapotban fennmaradt. A drahanovicei külső alapterülete 6×6,2 m, falvastagsága kb. 1,5 m, a pyšeli lakótoronyé 8,35×8,35 m, belső mérete 5,2×5,2 m. Lakótoronyokat a kisebb nemesség még a 15. században is építtetett, amelyek között téglafalú is volt (Velké Bílovicei lakótorony).<sup>46</sup>

40. *Gerő L.*, 1975. 297., 222. kép.

41. *Gerő L.*, 1975. 313.

42. Aránylag pontos alaprajza: *Szij R.*, 1960. 428.; *Gergelyffy A.*, 1972. 243–249. A maradványokat Bátorkő várával azonosította.

43. *Békefi R.*, 1907. 140. ábra.

44. *Nováki Gy.* – *Sándorfi Gy.* – *Miklós Zs.*, 1979. 94. – *Sándorfi Gy.*, 1980. 11., 15.

45. *Nekuda Vl.* – *Unger J.*, 1981.

46. A Drahanovicei, Pyšeli és a Velké Bílovicei lakótoronyra: *Nekuda Vl.* – *Unger J.*, 1981. 113–115., 80–82. kép., 251., 200–204. kép., 305–307., 255–257. kép.

Rendeltetésük szerint akadtak olyanok, amelyeknél a megerősített gazdasági központ jellege volt erősebb. A 13. század második felében már léteztek olyan központok (pl. az ásatással is megkutatott Mstěnice), ahol a kőfallal védett lakótornyot árok választotta el a nemesi udvarháztól és a közelében levő gazdasági épületektől.

Morvaországban ezek a kisméretű erősségek a kisebb nemesség megerősödött helyzetéből fejlődtek ki; virágzásuk a 13. század második felétől a 15. század végéig tartott. A 16. században sok kis erősség vesztette el védelmi szerepét és lassankint az ott épülő várak vagy kastélyok foglalták magukba.

A hazai kisebb méretű középkori erősségek, várak összefoglaló vizsgálatára és feldolgozására még nem került sor; a morvaországiak ismeretében azonban arra következtethetünk, hogy a fejlődés nálunk is nagyjából hasonló módon ment végbe. Az eddigi kutatás azt látszik bizonyítani, hogy a hazaiak is a morvaországiakkal közel egyidőben keletkeztek, s kialakulásuk a királyi hatalomtól távolodó és megerősödő világi birtokosokhoz kapcsolódott. Eddig elég hézagosan, de az ország több részén is meg lehetett figyelni, hogy a kisebb megerősített földesúri lakóhelyek a középkori falu (feltehetően a birtokos faluja) közelében helyezkedett el.<sup>47</sup> A kőből épített lakótornyoknál viszont olyan eltérés mutatkozik, hogy ezek inkább (vagy legalábbis egy részük) a nagyobb birtokosok, egy-egy Árpád-kori nemzetség megerősített helyei voltak, amelyekhez a lakótornyon kívül esetleg más építmények is tartozhattak.<sup>48</sup>

A kácsi várhegyen végzett kutatás eredményeit felhasználva, a lakótornyok vizsgálatát a következőkben foglalhatjuk össze: A magyarországi várépítészet kialakulásához a lakótornyok szorosan hozzá tartoztak. Építetői az Árpád-kor folyamán végbement társadalmi és gazdasági átalakulás következményeként, legnagyobb részben a királyi hatalomtól egyre függetlenedő és megerősödő világi birtokosok soraiból kerültek ki. Ezek a védelemre alkalmas építmények többnyire fából készültek, árokkal és sánccal megerősített kisebb területen álltak. A kácsi várhegyen végzett ásatás bizonyította, hogy lakótornyok kőből már a tatárjárás előtti évtizedekben is épültek, és ezek is a kor védelmi építészetének megfelelően és földesúri lakóhelyeivel egyezően árokkal és sánccal megerősített kis térségen helyezkedtek el. Arra következtethetünk, hogy a lakótornyok első megjelenése korban (12. század vége–13. század eleje) és elhelyezkedésében is ezekhez kapcsolható. Méretük és formájuk legtöbbször a kácsi 10×10 m-es alapterületével, falvastagsággal és négyzet alaprajzával egyezik, s ebből arra következtethetünk, hogy általános volt, az építetők anyagi helyzetéhez, képességéhez igazodott. A lakótornyok jelentősége nemcsak megjelenésükben és kialakulásukban, hanem a középkori várépítészet továbbfejlődésében is világosan lemérhető. Az újabb épületekkel nagyobbított várnak legtöbbször magja, központi része maradt.

\*

A kácsi lakótorny és környéke középkori településtörténetének és birtokviszonyainak vizsgálatánál abból kell kiindulni, hogy a magyar honfoglaláskor Borsod megyét az

47. Nováki Gy. – Sándorfi Gy. – Miklós Zs., 1979. 92.

48. Erre vonatkoztatjuk Fügedi E., 1977. 19. alábbi sorait: „Az sem lehet kétséges, hogy elsősorban a király környezetében levő nagybirtokosoknak van meg a kellő anyagi erejük és ismeretük ahhoz, hogy az ilyen erődítményeket felépítsék, ...”

Örsúr nemzetség vette birtokába.<sup>49</sup> Örsúr szálláshelyére vonatkozóan a legfontosabb forrás Anonymusnak a 13. század fordulóján írt *Gesta Hungarorum*ának alábbi sorai: „Azután Árpád vezér és nemesei innen felkerekedve a Nyárád vizéig vonultak s tábort ütöttek a patakok mellett attól a helytől kezdve, melyet most Kácsnak mondanak. Árpád itt nagy földet adott Ócsádnak, Örsúr apjának. Örsúr, a fiú aztán ott, annak a folyónak a forrásánál várat épített, amelyet most Örsúr várának hívnak.”<sup>50</sup> A középkori krónikák erre a vidékre helyezik Örs vezér szálláshelyét; az Örsúr névben levő úr méltóságnév eredetileg törzsfőt jelenthetett.<sup>51</sup> Az Örsúr nemzetség birtokai Borsod megye határán belül, a Sajótól az Eger patakig terjedő Bükk hegység alján és a mögöttes hegyvidéken voltak. A nemzetség központját Anonymus, mint ahogyan előbb szövegét idéztük, a Bükk D-i oldalán Örsúr várában jelölte meg. A megye központja viszont I. István király (1000–1038) idejében – az Örsúr nemzetség szállásterülete egy részének kisajátításával – az országból kivezető út mellett felépült borsodi várral alakult ki. A 13–14. században az Örsúr nemzetségből származott családok, a megyének öt részében mintegy 20 falut birtokoltak.<sup>52</sup>

Az okleveles adatok és a régészeti kutatás eredményei alapján az Örsúr nemzetség Kács környéki település- és birtoklástörténetét a következőkben foglalhatjuk össze: Az okleveles adatokból megállapítható, hogy Kács (Felkács), a szomszédos falvak közül Daróc (Alkács) és Váralja (Közép-Kács) az Árpád-korban az Örsúr nemzetség birtokai voltak.<sup>53</sup> *Kandra K., Karácsonyi J., Györffy Gy.* Örsúr várát Sály falutól É-ra, a Lator patak forrása közelébe, a középkori Váralja falu fölötti hegyre helyezték.<sup>54</sup> Anonymus leírása ide, a patak forrásától K-re mintegy 400 m-re emelkedő hegyre vonatkozatható, amelynek 250×150 m-es háromszög alaprajzú fennsíkján földvár állt. Mivel ezen a helyen, az utóbbi években megkezdett feltárást leszámítva, hiteles feltárás nem volt,<sup>55</sup> csupán feltételezhetjük, hogy az Örsúr nemzetség központja, felhasználva az őskori földvárat vagy annak egy részét, a magyar honfoglalás után először itt alakult ki. Ezt a feltevést erősíti a várhegy közelében, a Lator patak túlsó oldalán végzett régészeti kutatás is, amelynek eredményeként földbe ástott, a cserépanyaga alapján 10. századnak meghatározott ház,<sup>56</sup> Árpád-kori rotunda maradványa, körülötte pedig a templom körüli temető sírjai kerültek felszínre.<sup>57</sup>

A várhegy DK-i lejtőjének kiugró padkáján a 12. század végén – a 13. század elején épülhetett föl az ÉNy-i felén félkör-, a DK-i felében pedig valószínűleg derékszögben záródó alaprajzú lakótorony, amelynek már csak egy falcsontja áll (13. kép). A várhegy alatt feltárt rotunda az oklevelekben említett Váralja falu temploma, a földbe ástott ház az

49. *Györffy Gy.*, 1963. 737, 741.

50. *Pais D.*, 1926. 62.: *Szentpétery E.*, 1937. 72–73.

51. *Györffy Gy.*, 1963. 737.

52. *Györffy Gy.*, 1963. 741.

53. *Pesty Fr.*, 1888. 154–157.: *Györffy Gy.*, 1963. 769, 778–779, 798.

54. *Kandra K.*, 1885. 185.: *Karácsonyi J.*, 1901. 420.: *Györffy Gy.*, 1963. 798.

55. A várhegyen 1901-ben végeztek ásátást, de a megjelent közleményből biztos következtetést levonni nem lehet. Inkább csak sejthető, hogy a várhegyen kőépület is állt és több rétegű temető is volt. *Gálffy I.*, 1901. 36–40. – Az 1979-től folyó kutatás keretében elkezdődött az égett vörös sánc átvágása. Az ásátási megfigyelések és a leletanyag arra utal, hogy a rekeszes szerkezetű fagerendás sáncot az őskori település földjéből a 10. században építhették. *B. Hellebrandt M. – Simán K.*, 1980. 94.; *RégFüz* ser. I. 1981. 79. Gádor Judit ásátása.

56. *Gádor J. – Hellebrandt M.*, 1976. 70., 2. kép.

57. *Gádor J. – Hellebrandt M.*, 1973. 604–605., 4. kép.

itt állt faluhoz tartozott, a lakótorony pedig az Őrsúr nemzetség váraljai ágának lakóhelye volt.

Az Őrsúr nemzetség Szent Péter tiszteletére emelt monostora Kácson, a mai plébániatemplom helyén állt. Az itt folytatott ásítás tanúsította, hogy az egyhajós, félkörös szentélyzáródású templomhoz D-ről kolostorépület csatlakozott.<sup>58</sup> Ennek a templomnak a szentélye előtt volt az a sír, amelyben bordázott S-végű arany hajkarikát találtak,<sup>59</sup> s az innen származó kőfaragványok mellett ez is a monostor építését a 11. század végére – a 12. század elejére valószínűsíti.

A kácsi várhegyen feltárt s most ismertetett lakótorony azzal a maradvánnyal azonosítható, amelyet *Kandra K.* Őrsúr váraként említi, az ott lakó nép Tibold várának nevezi.<sup>60</sup> *Pesty Frigyes* helynévgyűjteményében adatközlője szerint a Tibolddaróc felett levő Várhegyen található „omladványfalak alapjai, mit a lakosok Őrsvárnak neveznek,”<sup>61</sup> a kács-várhegyi romokra vonatkoznak.<sup>62</sup> A terület megvizsgált és részben fel is tárt építészeti emlékeinek vizsgálatából kitűnt, hogy az Őrsúr nemzetség itteni Bükkaljai birtokain az Árpád-korban két lakótorony is állt.<sup>63</sup> A két lakótorony nagyjából egyidejű fennállása azzal magyarázható, hogy az Őrsúr nemzetség már az Árpád-korban több ágra válhatott szét. A Váralja falu feletti várhegyen állt lakótorony (Latorvár) a nemzetség váraljai ágáé volt, a kácsi várhegyen álló pedig a daróci ág birtokában lehetett.<sup>64</sup>

Az Őrsúr nemzetség Bükkaljai település- és birtoklástörténetével a magyarországi középkori várépítészet korai fejezete is végigkísérhető volt. Anonymus *Gesta Hungarorum*-ának megírása idején még jelentős nemzetség, amelyet az is bizonyít, hogy monostorán kívül, kőből két lakótoronyt is tudott építtetni, az okleveles anyag tanúsága szerint is a 13. század végére, a 14. századra fokozatosan elszegényedett. A két lakótorony várrá alakítására, bővítésére anyagi erejük már nem volt, s a 14. század folyamán lakottságuk is megszűnt.<sup>65</sup>

58. *Kozák K.*, 1968. 265–266., 51. jegyzet.; *ArchÉrt* 95 (1968) 138.; *ArchÉrt* 96 (1969) 262.
59. A hajkarikát 1954-ben, a plébániatemplom D-i mellékkápolnája bővítésének földmunkáinál találták. Később vásárlással a Magyar Nemzeti Múzeum középkori gyűjteményébe került. (Leltári száma: 67. 87. B.) Képét közölte: *Kozák K.*, 1968. 256.
60. *Kandra K.*, 1885. 170.
61. *Györffy Gy.*, 1963. 798.
62. Következtetésünket arra alapozzuk, hogy a kácsi várhegy régebben a tibolddaróci határhoz tartozott. Ezt a 19. században készült térképek tanúsítják. (Jelzetük: BmT U 675., U 677. Borsod megye Levéltára, Miskolc.)
63. *Kandra K.*, 1885. 190., Sálytól ÉNy-ra Leányvár omladékait is említi. *Kozák K.*, 1968. 259., erre az adatra hivatkozva felveti, hogy az Őrsúr nemzetségnek a kácsin kívül még egy (Sály–Latorvár) vagy két vára volt (a *Kandra K.*-nál említett Leányvár). – Leányvárral kapcsolatban úgy gondoljuk, hogy a *Kandra K.*-nál említett Leányvár omladéka a sályi Latorvárra, a lakótorony maradványaira vonatkoznak. Sály község 1777-ben készült térképén (Mappa Terreni Possession. Saly. 1777.) ugyanis Latorvárat Lyán vár-nak írták. A vár nagyjából négyzet alaprajzú rajta és a körülvevő rövid ferde vonalak a várakat jelzik. A várhegy alatti patak (a Lator patak) forrásánál a Vízfő nevet találjuk. (Jelzete: BmT 29–2. Borsod megye Levéltára, Miskolc.)
64. Tibold és fiai a 14. század negyvenes éveiben kerültek Daróc birtokába. *Pesty Fr.*, 1888. 156.: *Györffy Gy.* 1963. 769.
65. *Kozák K.*, 1968. 258., is ezzel magyarázta a lakótorony pusztulásnak indulását. – Okleveles adattal bizonyíthatóan hasonló folyamat ment végbe a 12–13. században ugyancsak jelentős szerepet játszó, Franciaországból ideszármazott Aynard-nemzetség esetében is. A Budai hegység legészakibb részén (Perbál és Nagykovácsi határán) állt várukat az 1401-ben kelt oklevélben már lakatlannak, romosnak említik. *Kiss Á.*, 1962. 122–125. – Az Árpád-kori megerősített földesúri lakóhelyek közül az ásatási leletanyag alapján a Váchartyán–Várhegyi földvár korát lehetett jól meghatározni. Fennállása – a Kács–Várhegyi lakótoronyhoz hasonlóan – a 12. század második felétől a 14. század első feléig tartott. *Miklós Zs.*, 1978. 103.

## IRODALOM

- Békefi R.*, 1907. A Balaton környékének egyházai és várai a középkorban. Budapest, 1907.
- Dannheimer H.*, 1973. Keramik des Mittelalters aus Bayern. Kataloge der Prähistorischen Staatssammlung 15. Kallmünz, 1973.
- Dávid L.*, 1981. A középkori Udvarhelyszék művészeti emlékei. Bukarest, 1981.
- Éri I.–Bálint A.*, 1959. Muhi elpusztult középkori falu tárgyi emlékei (Leszih Andor ásátásai).  
Összeállította Éri I. és Bálint A. Régészeti Füzetek, Ser. II. No. 4. Budapest, 1959.
- Fügedi E.*, 1977. Vár és társadalom a 13–14. századi Magyarországon. Értekezések a Történeti Tudományok Köréből. Új sorozat 82. Budapest, 1977.
- Gádor J.–Hellebrandt M.*, 1973. A Herman Ottó Múzeum 1972. évi leletmentései. Herman Ottó Múzeum Évkönyve, XII. Miskolc, 1973. 599–607.
- Gádor J.–Hellebrandt M.*, 1976. A Herman Ottó Múzeum leletmentései és ásátásai 1975-ben. Herman Ottó Múzeum Évkönyve, XV. Miskolc, 1976. 65–71.
- Gádor J.–Nováki Gy.*, 1980. Az abaújavári földvár sánca. Herman Ottó Múzeum Évkönyve, XIX. Miskolc, 1980. 43–77.
- Gálffy I.*, 1901. Az archaeológiai szakosztály jelentése. A Borsod–Miskolczi Közművelődési és Múzeum Egyesület 1901. évi Évkönyve. Miskolcz, 1901. 28–47.
- Gerevich L.*, 1975. Budapest művészete az Árpád-korban. 351–401. Budapest története. I. kötet (Budapest története az őskortól az Árpád-kor végéig. Szerk. Gerevich L.) Budapest, 1975.
- Gergelyffy A.*, 1972. Bátorkő és Palota. A várpalotai vár építési korszakai. II. Veszprém megyei Múzeumok Közleményei, 11. Veszprém, 1972. 243–249.
- Gerő L.*, 1955. Magyarországi várépítészet (Vázlat a magyar várépítés fejzeteiről). Budapest, 1955.
- Gerő L.*, 1975. Várépítészetünk. Szerkesztette Gerő L. Budapest, 1975.
- Györffy Gy.*, 1963. Az Árpád-kori Magyarország történeti földrajza. Budapest, 1963.
- B. Hellebrandt M.–Simán K.*, 1980. Régészeti kutatások Borsod-Abaúj-Zemplén megyében 1979. évben. Herman Ottó Múzeum Évkönyve, XIX. Miskolc, 1980. 87–97.
- Holl I.*, 1963. Középkori cserépedények a budai várpalotából (XIII–XV. század). Budapest Régiségei, XX. Budapest, 1963. 335–394.
- Holl I.*, 1966. Mittelalterliche Funde aus einem Brunnen von Buda. *Studia Archaeologica*, IV. Budapest, 1966.
- Holl I.*, 1979. Sopron (Ödenburg) im Mittelalter. *Acta Archaeologica*, 31. Budapest, 1979. 105–145.
- Kalmár J.*, 1971. Régi magyar fegyverek. Budapest, 1971.
- Kandra K.*, 1885. Az Órs (Eurs-úr) nemzetség és a kácsi apátság. Adatok az egri egyházmegye történelméhez. I. Szerkesztette Kandra K. Eger, 1885. 169–211.
- Karácsonyi J.*, 1901. A magyar nemzetségek a XIV. század közepéig. II. Budapest, 1901.
- Kiss Á.*, 1962. Aynard várának egykori helye. *Archaeologiai Értesítő*, 89. Budapest, 1962. 122–125.
- Ambrusné Kozák É.*, 1972. A hollókői vár ásátása. *Archaeologiai Értesítő*, 99. Budapest, 1972. 167–187.
- Kozák K.*, 1968. Adatok Kács történetéhez. Herman Ottó Múzeum Évkönyve, VII. Miskolc, 1968. 231–266.
- Kozák K.*, 1970. A szigligeti vár 1965–66. évi feltárása. *Magyar Múemlékvédelem 1967–1968*. Budapest, 1970. 229–244.
- MRT 1.* 1966. Magyarország Régészeti Topográfiája. 1. Veszprém megye Régészeti Topográfiája. A keszthelyi és tatolcai járás. Budapest, 1966.
- MRT 2.* 1969. Magyarország Régészeti Topográfiája. 2. Veszprém megye Régészeti Topográfiája. A veszprémi járás. Budapest, 1969.
- MRT 3.* 1970. Magyarország Régészeti Topográfiája. 3. Veszprém megye Régészeti Topográfiája. A devecseri és sümegi járás. Budapest, 1970.
- MRT 4.* 1972. Magyarország Régészeti Topográfiája. 4. Veszprém megye Régészeti Topográfiája. A pápai és zirci járás. Budapest, 1972.
- MRT 5.* 1979. Magyarország Régészeti Topográfiája. 5. Komárom megye Régészeti Topográfiája. Esztergom és a dorogi járás. Budapest, 1979.
- Major J.*, 1955. A középkori magyar városkép problémájához. *Településtudományi Közlemények 7*. Budapest, 1955. 54–57.
- Miklós Zs.*, 1978. Árpád-kori földvár Váchartyán–Várhegyen. *Archaeologiai Értesítő*, 105. Budapest, 1978. 95–105.
- Müller R.*, 1975. Die Datierung der mittelalterlichen Eisengerätfunde in Ungarn. *Acta Archaeologica*, 27. Budapest, 1975. 59–102.

- Nekuda V.* – Unger J., 1981. Hrádky a tvrze na Moravě. Brno, 1981.
- Németh P.* 1966. Egy elfelejtett Veszprém megyei vár: Hölgykő. Műemlékvédelem, 10. Budapest, 1966. 142–144.
- Nováki Gy.*, 1969. Földvárásatások a bakonyi Cuha-völgy környékén. Veszprém megyei Múzeumok Közleményei, 8. Veszprém, 1969. 135–139.
- Nováki Gy. – Sándorfi Gy. – Miklós Zs.*, 1979. A Börzsöny hegység őskori és középkori várai. Fontes Archeologici Hungariae, Budapest, 1979.
- Pais D.*, 1926. Magyar Anonymus. Béla király jegyzőjének könyve a magyarok cselekedeteiről. Fordította, bevezetéssel, jegyzetekkel és térképpel ellátta Pais D. Budapest, 1926.
- Pesty Fr.*, 1888. Magyarország helynevei történeti, földrajzi és nyelvészeti tekintetben. I. Budapest, 1888.
- Polla B.*, 1962. Stredoveká zaniknutá osada na Spiši (Zalužany). Bratislava, 1962.
- RégFüz ser. I. No. 25.* 1972., Az 1971. év régészeti kutatásai. Budapest, 1971.
- RégFüz ser. I. No. 31.* 1978., Az 1977. év régészeti kutatásai. Budapest, 1978.
- RégFüz ser. I. No. 32.* 1979., Az 1978. év régészeti kutatásai. Budapest, 1979.
- RégFüz ser. I. No. 34.* 1981., Az 1980. év régészeti kutatásai. Budapest, 1981.
- Sándorfi Gy.* 1980. Motte-típusú várak a történeti Borsod vármegyében. Herman Ottó Múzeum Évkönyve, XIX. Miskolc, 1980. 9–41.
- Szabó K.*, 1938. Az alföldi magyar nép művelődéstörténeti emlékei. Bibliotheca Humanitatis Historica, III. Budapest, 1938.
- Szentpéteri E.*, 1937. Scriptores rerum Hungaricarum ducum regumgue stirpis Arpadianae gestarum. I. Budapest, 1937.
- Szij R.*, 1960. Várpalota. Budapest, 1960.
- Temesváry F.*, 1960. Kulcs típusok és zármechanizmusok fejlődése a XII–XV. századig. Folia Archaeologica, XII. Budapest, 1960. 191–216.
- Topál J.*, 1972. Árpád-kori temető és templom Cegléd–Madarászhalmon. Studia Comitantia, 1. Szentendre, 1972. 53–97.
- K. Végh K.*, 1966. Boldogkő várának feltárása. Herman Ottó Múzeum Évkönyve, VI. Miskolc, 1966. 109–170.
- Zolnay L.*, 1977. Az 1967–75. évi Budavári ásátásokról és az itt talált gótikus szoborcsoportról. Budapest Régiségei, XXIV. 3–4. Budapest, 1977. 3–152., 1–66. ábra, 1–212. kép.

## DER MITTELALTERLICHE WOHNTURM IN KÁCS

(Auszug)

Die archäologische Forschung in Kács (Komitat Borsod) auf dem Festungsberg hat zu der ungarischen Festungsarchitektur der Arpaden-Zeit neue Angaben gegeben. Das rundförmige Gelände (Durchmesser: 26–27 Meter) auf einer bankförmigen Vorsprengung des Berges, südwestlich vom Dorf wird an dem höheren Berghang von einem in Felsen gehauten tiefen Graben begrenzt. In der Mitte des Geländes kamen Mauerreste eines Wohnturmes (10×10 Meter lange Quadratgrundriss, 2,5 Meter Mauerdicke) aus dem Steinschutt vor (Bild 1–2, 4–7). Der Stein wurde aus dem Graben abgebaut, der Grund der Mauer wurde auf den Felsen gelegt. Die äusseren Ecken wurden mit behauten Quadersteinen gebaut, die untersten Steine der Ecke von Südosten waren auf dem ursprünglichen Platz (Bild 3).

Ein Teil der Seiten von Südosten, Osten und Nordosten wurde bis zum Rande des Grabens freigelegt (Bild 6–7). Die Keramik von der Bodenniveau (Bild 8/2, Bild 9–11), die Eisenwerkzeuge (Bild 12), ein Steinmörser aus dem Steinschutt (Bild 8/1) stammen wahr-

scheinlich aus der Zeitperiode vom Ende des 12. Jahrhunderts bis zu der Mitte des 14. Jahrhunderts, auch der Alter des Wohnturmes kann zu gleicher Zeit datieren.

Die Beobachtungen inzwischen der Grabung, die Fundmaterial und die bisherigen Forschungen beweisen, dass die Wohntürme zu der Entwicklung der Festungsarchitektur eng dazugehören. Die Bauherren waren meistens die weltlichen Gutsbesitzer, die sich von der königlichen Macht allmählich unabhängig gemacht und verstärkt haben. Diese Bauwerke wurden zumeist aus Holz gebaut, sie waren auch zum Schutz geeignet, weil sie auch mit Graben und Schanze umgeben waren. Die Bedeutung der Wohntürme aus Stein ist auch in der Weiterentwicklung der mittelalterlichen Festungsarchitektur abmessbar. Der Turm blieb auch später ein Kern, ein Zentrum der weitergebauten, mit neuen Gebäuden vergrößerten Festungen.

Der Wohnturm in Kács gehörte dem Geschlecht Örsur, die sich nach der ungarische Landnahme im Komitat Borsod angesiedelt hat. In Obdach war an der südlichen Seite des Bükk-Gebirges. Anonymus bezeichnet in seinem Werk *Gesta Hungarorum* an der Wende des 13. Jahrhunderts das Geschlechtszentrum in der Festung Örsur. Die Familien aus dem Geschlecht haben in den 13–14. Jahrhunderten im Komitat Borsod ungefähr 20 Dörfer.

Das Zentrum des Geschlechtes war die Festung in Sály–Lator, 4 Kilometer entfernt von Kács. Diesen Festungsberg wurde mit Erdschanzen in Holzkonstruktion geschützt. Auf einer Vorsprengung der Bergseite stand ein Wohnturm aus Stein gebaut, mit einem rundförmigen Grundriss (Bild 13). Unter dem Festungsberg kam ein in die Erde gegrabene Wohnhaus aus dem 10. Jahrhundert, ein Rotunda aus der Arpaden-Zeit mit einem mittelalterlichen Friedhof zum Vorschein. Dieses Gebiet war der Besitz der Linie Váraljai. Der andere Wohnturm des Geschlechtes stand auf dem Festungsberg von Kács, und ein romanischer Kloster im Dorf Kács.

Das Geschlecht Örsur ist im 14. Jahrhundert allmählich verarmt, so kam die Umänderung des Wohnturmes zu einer Festung nicht an die Reihe, und auch seine Benutzung hörte auf.

*Nándor Parádi*