

ADATOK ABAÚJ VÁRMEGYE KÖZÉPKORI TELEPÜLÉSRENDJÉHEZ

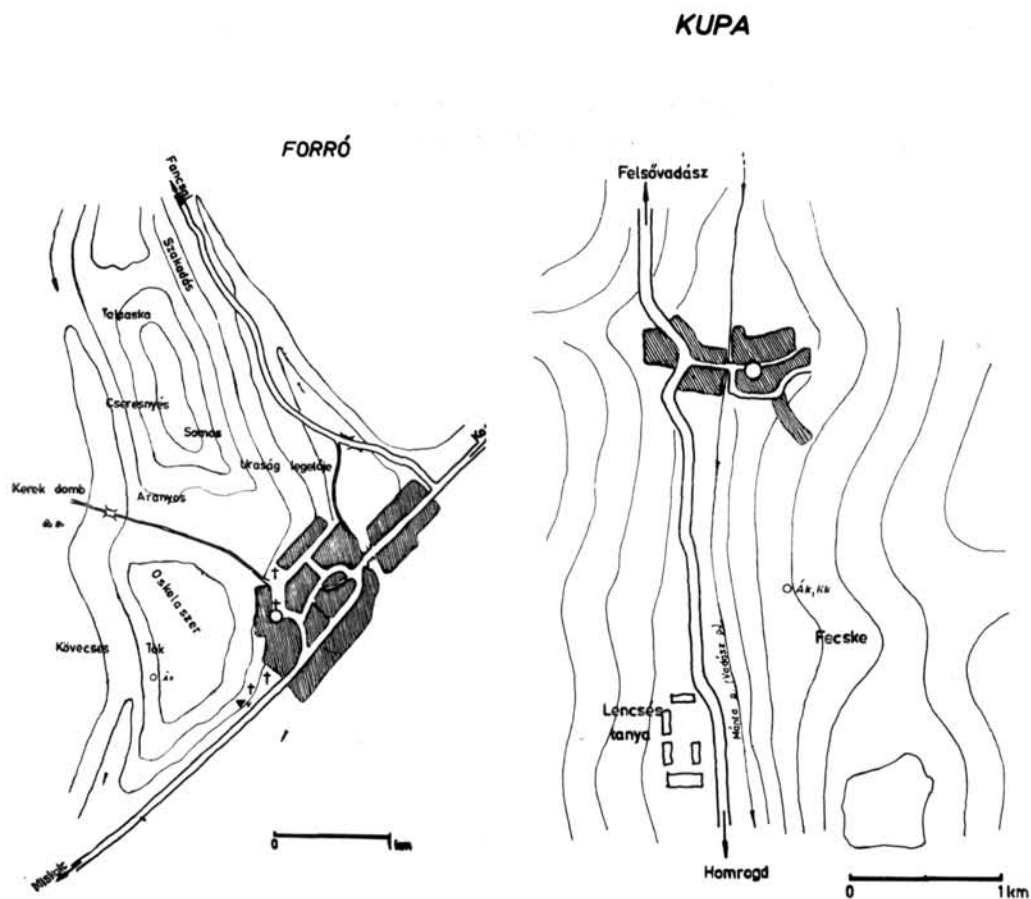
L. WOLF MÁRIA

1977—78-ban az abaújívári földvár ásatásához kapcsolódva terepbejárást végeztem Abaúj vármegye középkori településrendje témakörben. Első feladatomban azoknak a ma is meglévő vagy elpusztult falvaknak a bejárást, lokalizálását tűztem ki, melyek az Árpád-korban az abaúji ispánsági központ várbirtokai voltak. E munkám során találtam azt a két, oklevelekkel azonosítható, elpusztult középkori falut, amelyekről az alábbiakban számolok be.

Forró-Tok

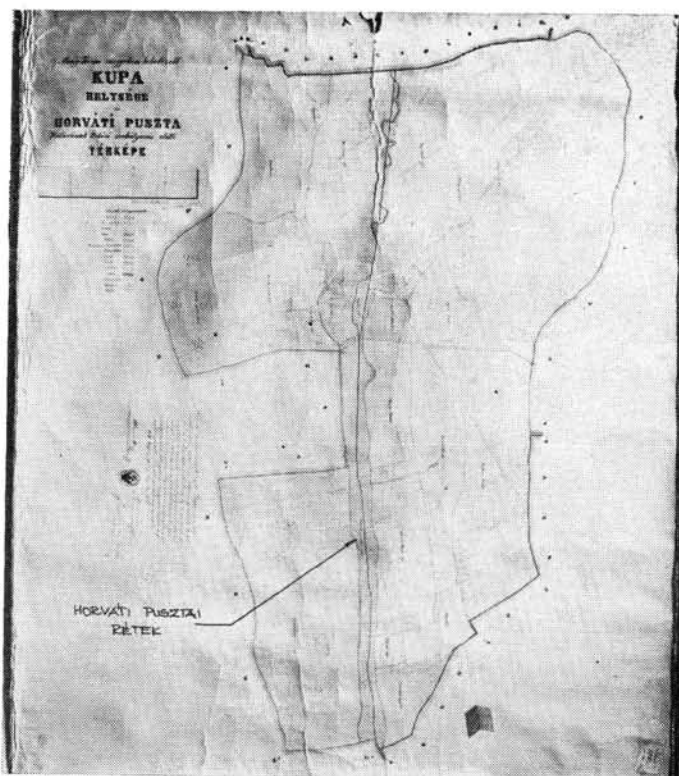
A lelőhely Forró (B.-A.-Z. megye, encsi járás) határában, a faluból a szőlőbe vivő *Szőlősi* dűlőút, egy patakocska és a tsz baromfi telepe által határolt *Tok* nevű, kb. 25 ha-os táblában helyezkedik el. A tényleges lelőhely nagyon kicsi, kb. 2×2 méteres területű, a baromfi teleptől 300—350 méternyire a paktaktól 100 méternyire fekszik. Ezen a kis lelőhelyen, amely valószínűleg szemétdög, vagy kemence volt (erre utalnak a lelőhely közvetlen közelében levő, az eke által széthúzott égett, fekete rögök, patics darabok), nagyon sok egységes, XIII. századi cserépdarabot találtam.¹ A leletanyagot az anyag minősége, kiégetése és színe alapján két jól elkülöníthető csoportra lehet osztani. Az egyik csoport (HOM ltsz.: 78. 46. 1—113.) vörös, általában rosszul kiégetett, gyakran mállékony anyagú edénytöredékekből áll. A másikban (HOM ltsz.: 78. 46. 114—202.) inkább a szürkére égett, jobb minőségű edénydarabok dominálnak. Mindkét csoporton azonos a díszítésmód: általában körömmel benyomkodott díszítés és bekarcolt vonal kombinációja. Egy palack töredékét (IV. t. 1. kép) többsoros körömbenyomkodás díszít, a függőleges és vízszintes körömbenyomkodások váltják egymást.² Egyes cserépdarabokon bekarcolt hullámvonal díszítéssel is találkozunk. A leletanyagban feltűnően sok a palack-töredék. A peremek általában közepesen tagoltak. Az előkerült cserépdarabokból egy csaknem ép kis fazekat is össze lehetett állítani (I. t. 1. kép).³ A tábla többi részén kevés, jellegtelen későközépkori cserépdarabot találtam csak. Több helyen, főleg a domb patakhoz közel eső aljában, égett fekete rögöket figyeltem meg, házra utaló nagyobb foltot azonban sehohsem. A lelőhelytől kb. 100 méterre nyugatra befejeződik a szántás, azon túl legelő van, így nem állapíthattam meg, hogy arra folytatódik-e.

A Tok-dűlőben talált, minden bizonnyal Árpád-kori település nem Forró középkori elődje. *Tok* (*Toka*) önálló kis község volt Forró mellett. Első említése 1221-ben történik,⁴ ekkor Tuka faluból való Tamás tolvajlással vádolta



A lelőhelyek térképei

Abara faluból való Mártont.⁵ 1358-ban II. Miklós egri püspök egy dézsma ügyben kiadott oklevelében említi *Thoca*-t, amely a forrói egyházhoz tartozott.⁶ 1416-ban Tokát (*Thuka possessionis in commetaneitate possessionis Forrow*), Forróval és több más faluval együtt az ónodi Czudar család kapta nova donatióként.⁷ 1440-ben a Czudarok elzalogosítják a Rozgonyiaknak 4000 Ft-ért, és 1470-ben a család kihaltával végleg a Rozgonyiak kezére kerül.⁸ Ezután már nincs oklevelés adatunk Tokáról, valószínű, hogy a török időkben, vagy az azt megelőző, vidékünket különösen sújtó hatalmi harcok idején pusztulhatott el. Lakossága esetleg beleolvadt Forró lakosságába. Forró ekkor jelentős mezőváros, aesperességi központ volt, könnyen elképzelhető, hogy a közelében levő kis falut magába olvasztotta.



Horvát puszta az urbérrendezési térképen

Az első katonai felmérésen *Dok* már csak mint patak és dülő név szerepel, ugyanazon a helyen, amelyet ma is Toknak neveznek.⁹ A d—t hangváltás azonban a magyar nyelvben is előfordul, a németben pedig gyakori, nem kétséges tehát, hogy a két név azonos.

Lipszky Repertóriumában nem szerepel Tok nevű dülő Forró határában, a falutól nyugatra eső egész határrészt Oskolaszer néven említi.¹⁰ Nem szerepel Tok a második katonai felmérésen sem¹¹ és a Pesthy-féle kéziratot helységnévtár sem említi ilyen nevű dülőt Forró határában. Oskolaszer néven ismerik ezt az egész határrészt, mint ahogyan ez a mai térképeken is látható.¹² A falu lakossága azonban ismeri és ma is használja a Tok elnevezést erre a területre, sőt egy monda is fűződik hozzá. A faluban úgy tudják, hogy ezen a részen volt egy Tok nevű város, amely elsüllyedt. Ennek a városnak arany keresztje szintén itt, a föld mélyén rejlik, amelyet egy 18 éves legény ökörfogattal szánt majd ki.¹³

Toka falu neve puszta, képzővel nem bővült személynévből, azaz a legősibb magyar névadási módon keletkezett. Az alapjául szolgáló személynévet már a Dömösi Adománylevelében (1138, 1329)¹⁴ megtaláljuk egy Tolna megyei

szolga neveként: Tuca. Ugyanilyen alakban, szintén személynévként, a Váradi Regestrumban is megtalálható. Ez a személynév talán a magyar toka testrésznévből magyarázható.¹⁵

Valószínűnek tartom, hogy ez a kis falu az Árpád-korban is magánföldesúri birtok volt, ezt látszik alátámasztani a falu névadása is, valószínűleg első birtokosa nevét viseli, hasonlóan annyi más Árpád-kori faluhoz.¹⁶ Hogy a Czudarok előtt kik birtokolták nem tudjuk, de feltételezhető, hogy ez a család, amely Nagy Lajos idején szerzett ezen a vidéken birtokokat ténylegesen már az 1416-os beiktatás előtt is birtokolta Toka földjét.

Régészeti adatok egyelőre csak a falu XIII. századi létéről tanúskodnak. Hogy meddig élt, mikor pusztult el erre csak egy szondázó ásatás tudna választ adni.

Kupa-Horváti

A lelőhelyet Kupa (B.-A.-Z. megye, encsi járás) közvetlen közelében találtam. Nem összefüggő terület, ezért számmal jelöltem a tulajdonképpeni lelőhelyeket. Világosan látszik azonban, hogy egy viszonylag hosszán élő település maradványai ezek.

1. lelőhely

A lelőhely Homrogdról a Lencsés-tanyán keresztül a faluba vezető út jobb oldalán, a patak partján helyezkedik el. Az első lelőhely a falu szélénél kezdődik, kb. 500 méter hosszán és 200 méter szélességben húzódik a domb oldalán. A leletanyag vegyes, többnyire középkori (XII—XV—XVI. sz.), kevés késő-bronzkori cseréppel keveredve.

2. lelőhely

A lelőhely az út jobb oldalán, egy élesen kiugró domb aljában helyezkedik el kb. 150 méter hosszán és 100 méter szélességben. Leletanyaga meglehetősen egységes, XII—XIII. századi cserépdarabokból áll, de van közte XIV—XV. századi is. Kevés patics és állatcsont is került elő innen.

3. lelőhely

Az út jobb oldalán, az élesen kiugró domb déli lejtőjén helyezkedik el kb. 50 × 50 méter terjedelemben. Ezen a kis lelőhelyen újkori törmelékek, állatcsont és nagyon sok XIV—XV. századi cserépdarab került elő, több kályhaszem-töredékkal együtt. Ezen a lelőhelyen is találtam azonban egy-egy darab bronzkori, császárkori, több XII. századi cserepet és néhány vasszöveget is.¹⁷ A három lelőhely tulajdonképpen egyetlen középkori falu nyoma, amely a leletanyag alapján valószínű, hogy a XII. századtól a XVI. századig élt. Az 1. lelőhely még nem a középkori falu, ide csak a szántás következtében kerültek a cserepek. A 2., 3. lelőhely területén mindenhol sok paticsot, égett fekete foltot találtam, ezek talán házak foltjai.

A 3. lelőhely fölött, a domb tetején egy helyen nagyon sok patics került elő, lehet azonban, hogy ezek a lebontott Fecske-tanya (erről a tanyáról kapta mai nevét az egész dombsor) maradványai, keltező cserépdarabok nem voltak mellette.

Kupa közelébe két elpusztult középkori falut is lokalizál Györffy György: *Kércset* és *Horvátit*. Mindkettőről azt írja, hogy valaha Kupától délre feküdtek, közelebbi irány megjelölést azonban nem ad.

Az első katonai felmérés nem említi ennek a területnek a nevét. Lipszky térképén Kupa közelében, tőle délre szerepel egy Kupa-Kércs helynév¹⁸ és kissé távolabb, ugyancsak délre Horváti praedium.¹⁹ A második katonai felmérésen Kupától délnyugatra, a tomori határral szomszédos dombosoron, a mai Lencsés tanya közelében jelölik *Kuppa-Kércs*-et²⁰, nem jelölik viszont Horvátit. Pesthy is említést tesz kéziratosa helységnévtárában Kupa mellett egy *Horváthi pusztáról*, de semmi közelebbit nem mond róla. Borovszky az Abaúj vármegyében elpusztult falvak között említi Horvátit („puszta Kupa mellett”), szintén irány megjelölés nélkül.²¹

Kupa 1860-as úrbérrendezés előtti térképén²² Horváti puszta a Kupától délkeletre fekvő dombosoron (itt van az általam talált lelőhely), sőt még a Vadász patak túloldalán, a mai Lencsés tanya helyén is, terül el. Kércs helynév nem szerepel ezen a térképen. Érdekes megemlítenünk, hogy a 9 évvel később, az úrbérrendezés után készült térképén²³ már nem szerepel Horváti puszta, mint ahogyan a modern térképeken sem, és nem tudnak ilyen elnevezésről a kupaiak sem.

A fentiek alapján az általam talált középkori települést, amely Kupától délkeletre van, Horváti elpusztult faluval azonosítom. Noha több helyen említik Kupa határában Kércset is, amint ezt láttuk, az egyetlen térképen (a második katonai felmérés térképe), amelyen pontosan megjelölik a helyét az én lelőhelyemmel szemközti domboldalra, Kupától délnyugatra lokalizálják. Kupa úrbérrendezés előtti térképe világosan mutatja, hol volt Horváti puszta, ennek helye pedig egybeesik az általam talált lelőhellyel.

Kércs első és egyetlen okleveles említésének tartja Györffy György a Várad Regestrum 1222-es adatát.²⁴ Itt azonban egy *Qecy* névalak szerepel, amelyet a Várad Regestrum összeállítói *Kéty*-nek értelmeznek és a Forrótól északnyugatra levő mai Baktakékre vonatkoztatják. A *Qecy* névalak számomra is a *Kéty* olvasatot teszi inkább elfogadhatóvá, nem tartom valószínűnek, hogy a Várad Regestrum említett helye a Kupa közelében levő Kércsre vonatkozna. Kércsrel kapcsolatban valószínűbbnek látszik egy 1256-os adat. Monajkeddi határjárásában több környező, részben ma is meglévő (Homrogd, Selyeb), részben már elpusztult (Pocsaj, Horváti), falu között nemes *Kych* határát is említik. A névalak és a vele együtt felsorolt falvak fekvése arra enged következtetni, hogy itt valóban a Kupa közelében levő Kércsről van szó.²⁵

Mint fentebb láttuk, Horvátit 1256-ban említik először a monajkeddi határjárásban (possessio Horwath). 1273-ban IV. László a Horuati-ból való várjobbágy fiúkat öröklött földjükkel együtt státusukból kiveszi és királyi szerviensek közé emeli.²⁶ Említik még Horvátit 1319-ben, amikor az országbíró előtt lefolyt perben István fia Miklós és Miklós fia János Horvátit (Huruati-Huruat) vásárolt birtokának mondja, míg Tiba fiai Zous és Márk szerint ez a föld nem Horváti, hanem Kupa nevet visel és az ő öröklött földjük.²⁷ Ez az oklevél is bizonyítja, hogy a két falu annyira közel volt egymáshoz és határuk annyira elkülönítetlen, hogy maguk az ottlakók sem tudták teljes bizonyosság-

gal meddig Horváti és meddig Kupa. Ez a közelség ma is tapasztalható az általam talált település és Kupa között. Horváti neve szerepel még 1423-ban, amikor határát megjárják, és említik a kupai nemeseket és a Kupáról jövő régi utat is.²⁸ A későbbiekben okleveles említése már nincs a falunak, viszont a dikális összeírásokban szerepel 1531-ben (Horwati), 1552-ben (Horwath), 1553-ban (Horwath), 1557-ben (Horwatth), 1570-ben (Horvath). 1578-ban már úgy említik Horvátit mint elhagyott falut (Horvathy deserta), az 1582-es dikális összeírás pedig felsorolja az elhagyott falvakat, köztük Horvátit is. Az 1567-es dikális összeírásból tudjuk, hogy a Horváti közvetlen közelében levő falvak (Kupa, Tomor) teljesen leégtek (totaliter combusta). Ez az összeírás nem említi Horvátit, azonban 1570-ben még öt portát írtak össze a faluban. Mégis nyolc évvel később már mint elhagyott falut veszik lajstromba, lakosai elmenekültek a török által állandóan zaklatott és adóztatott vidékről (1618, 1620, 1624, 1625, 1630-as dikális jegyzékekből tudjuk, hogy Horváti szomszédai Kupa, Felsővadász, Selyeb, Tomor „turcis subiectae” területek voltak)²⁹.

Az előkerült régészeti anyag is a falu XII—XVI. századi létéről tanúskodik.

A Horváti helységnév a Horvát népnévből keletkezett, birtoklást kifejező képzővel, értelme: „Horvát(ok)é”.³⁰ Nevét bizonyára az ide telepített idegen horvát népességről kapta, amely az abaúji vár védelmét volt hivatva ellátni, hasonlóan más, idegenből telepített, katonáskodó elemhez. Az 1273-as oklevél világosan utal az itt lakók státusára: abaúji várjobbágyok voltak, akik a dikális összeírások tanúsága szerint a későbbiekben nemesekké váltak.

JEGYZETEK

1. A leletanyag korának meghatározásánál Holl Imre volt segítségemre.
2. Ehhez hasonló díszítést a közölt anyagban sehol sem találtam.
3. Ehhez hasonló: Egri Múzeum Évkönyve XIV. (1976) 106. A szerző XIII. századnak határozza meg.
4. Regestrum Varadiense. *J. Karácsonyi et S. Borovszky* Bp., 1903. 49. (264. 1.) A Váradi Regestrum összeállítói így lokalizálják: Tuka-Toka, olim pagus in vicinitate Forró comitatu Abaujvariensi.
5. Tomas de villa Tuka impetiit Martinum de villa Abara pro furto.
6. Egri Káptalani Levéltár M. e. 771.
Abaúj-Torna vármegye. Magyar városok és vármegyék monográfiája, szerk. Molnár Endre Bp. 1935. 158. o.; itt tévesen 1356-ra keltezik a fentebbi oklevelet.
7. *Csánki Dezső*: Magyarország történeti földrajza a Hunyadiak korában I—III. k. V. k. Bp., 1890—1913. I. 219. DL 10 416; 1380; 6745.
8. *Csánki* i. m. I. 224.
Az 1440-es elzálogosítás: DL 13 524, 13 532.
Az 1470-es elzálogosítás: DL 15 510; 16 973; 16 974; 16 977; 17 121.
9. Az első katonai felmérés XXII. 12. 1784.
10. *Lipszky Joannes*: Repertorium Locorum Objectorumque in XII. tabulis mappae regnorum Hungariae, Slavoniae, Croatiae et confiniorum militarium magni item principatus Transylvaniae. Budae 1803.
11. A második katonai felmérés XL. 42. 1856—60.
Pesthy-féle kéziratot helységnévtár 1864.
12. Forró úrbérrendezési térképét sajnos sem az Országos Levéltárban, sem a Borsod megyei Levéltárban, sem a faluban illetve a járási Földhivatalban nem találtam, így erről az értékes adatról ez esetben le kellett mondanom.
13. Szutorcsik József helybéli plébános közlése.

14. Dömösi Adománylevel: *Knauz Nándor*: Monumenta Ecclesiae Strigoniensis I. 88 | 97.
In villa Gen hec sunt nomina servorum: File, Bene, Wandí, Rece... *Tuca*... hii omnes cum terra sua datí sunt.
15. Magyar Nyelv XXXII. évf. (1936) *Szabó Dénes*: A dömösi prépostság adománylevele 130—135. A Magyar Nyelv Történeti-Etimológiai Szótára főszerk. *Benkő Lóránd* III. k. 1976. 932. Toka a. A nyelvészeti adatokért Kiss Lajosnak tartozom köszönettel. alinka Váradí Regestrum 173 (216).
16. *Szabó István*: A falurendszer kialakulása Magyarországon X—XV. sz. Bp., 1971. 136.
17. HOM Itsz.: 79.3.173. Ehhez hasonló Arch. Ért. 1978/1. 102. o. 10. kép 12. d.; Itsz.: 7 9.3.174 Ehhez hasonló Arch. Ért. 1978/1. 102. o. 10. kép. 9—10., 14. d.
18. *Lipszky* i. m. 299. Tab. II. Quad. 42.
19. *Lipszky* i. m. 251. Tab. II. Quad. 42.
20. A második katonai felmérés XXXIX. 42. 1856—60.
21. Magyarország vármegyéi és városai, szerk. *Borovszky Samu* Abaúj-Torna vármegye és Kassa Bp., 1896. 515.
22. Borsod Megyei Levéltár U. 384.
23. Borsod Megyei Levéltár U. 385.
24. Váradí Regestrum 201. (279.)
25. *G. Fejér*: Codex diplomaticus Hungaricae ecclesiasticae ac civilis. I—XI. Budae 1829—1841 VII/5. 316—321. o. ... Dehinc tendit supra ad montem versus occidentem, per antiquas metas terreas, usque ad metas possessionis nobilium *de Kych*...
26. *Szentpétery-Borsa*: Az Árpád-házi királyok okleveleinek kritikai jegyzéke Bp., 1961. II. k. 2—3f. 1272—1290. 2430. ... Sebastiani, Angelus et Zentus filiorum Mykus ac Bodou filii Laurentii *de Horuati de fillis jobbagionum castrí de Abauyvar* ... prenomínatos ... a memorata conditione eorum ... exhímentes in numerum ... nobilium servientum regalium ... duximus transferendos...
27. O. L. DL. 39 921.
28. O. L. DL. 16 137., *Csánki* i. m. I. 209 o.
29. Borsod Megyei Levéltár, Filmtár.
30. *Kiss Lajos*: Földrajzi nevek etimológiai szótára Bp., 1978. 88.

FORRÓ-TOK I.

1. 78. 46. 1.
Vörös, homokkal, apró kavicsal soványított, korongolt edény. Kihajló, tagolt pereme alatt köröm benyomásos és körbefutó bekarcolt vonal díszítése van. p. átm.: 8,2 cm f. átm.: 7,4 cm m.: 13 cm; XIII. sz.

FORRÓ-TOK II.

1. 78. 46. 2.
Sárgás-vörös, törésfelületében szürke, apró kavicsal soványított, korongolt bögre, erősen kihajló perem töredéke. Vállán köröm benyomásos díszítés, hasán körbefutó bekarcolt vonal díszíti. XIII. sz.
2. 78. 46. 3.
Vörös, apró kavicsal soványított, korongolt, kihajló perem töredék. Vállán körömbenyomásos dísz, alatta körbefutó bekarcolt vonalak. XIII. sz.
3. 78. 46. 5.
Vörös, szemcsés homokkal soványított, korongolt edény, enyhén kihajló, erősen tagolt pereme
Átm.: 4,1 cm; XIII. sz.
4. Ugyanaz, mint a 2-es.
5. 78. 46. 7.
Vöröses szürke, törésfelületében szürke, szemcsés homokkal soványított kihajló perem töredék.
Átm.: 4,2 cm; XIII. sz.
6. 78. 46. 8.
Sárgás-vörös, szemcsés homokkal soványított korongolt edény egyenes, tagolt pereme. Átm.: 4,3 cm; XIII. sz.

7. 78. 46. 9.
Szürkés-vörös, törésfelületében szürke, szemcsés homokkal soványított enyhén kihajló, tagolt peremtöredék. Átm.: 5,4 cm; XIII. sz.
8. 78. 46. 10.
Szürkés-vörös, törésfelületében szürke, szemcsés homokkal soványított, korongolt, enyhén kihajló tagolt perem töredék. Átm.: 4,3 cm; XIII. sz.
9. 78. 46. 11.
Peremtöredék, szürkés-vörös, törésfelületében szürke, szemcsés homokkal soványított, enyhén kihajló, tagolt. Átm.: 7 cm; XIII. sz.
10. 78. 46. 12.
Peremtöredék, vörös, törésfelületében szürke, szemcsés homokkal soványított, enyhén behúzott, tagolt, durva, rosszul kiégetett anyagból. Átm.: 4,7 cm; XIII. sz.
11. 78. 46. 14.
Vörös, szemcsés homokkal soványított, korongolt, enyhén kihajló, tagolt perem, belül besimított, körbefutó vonallal. Átm.: 6 cm; XIII. sz.
12. 78. 46. 15.
Vörös, szemcsés homokkal soványított, törésfelületében szürke, enyhén behúzott, tagolt peremtöredék. Felülete érdes. Átm.: 5,3 cm; XIII. sz.
13. 78. 46. 20.
Szürkés-vörös, szemcsés homokkal soványított, korongolt enyhén kihajló peremtöredék. Átm.: 4,6 cm; XIII. sz.
14. 78. 46. 23.
Szürkés-vörös, törésfelületében szürke, homokkal soványított, enyhén kihajló, tagolt peremtöredék. Átm.: 3,4 cm; XIII. sz.
15. 78. 46. 28.
Vöröses-szürke, homokkal soványított, korongolt, enyhén kihajló peremtöredék. Átm.: 3,9 cm; XIII. sz.

FORRÓ-TOK III.

1. 78. 46. 31.
Vöröses-szürke, törésfelületében szürke, apró kavicsal soványított, korongolt, jól kiégetett, szűk nyakú palack töredéke. Átm.: 6,7 cm; XIII. sz.
2. 78. 46. 32.
Vöröses-szürke, törésfelületében szürke, szemcsés homokkal soványított, korongolt, széles nyakú palack töredéke, vállán körbefutó bekarcolt vonallal. Átm.: 8,2 cm; XIII. sz.
3. 78. 46. 33.
Vöröses-szürke, szemcsés homokkal soványított, korongolt, érdes felületű vlsz. kihajló peremű bögre töredéke, körbefutó, bekarcolt vonaldíszsel. Átm.: 7,6 cm; XIII. sz.
4. 78. 46. 34.
Vörös, törésfelületében szürke, apró kavicsal soványított korongolt rosszul kiégetett edény töredéke, körömbenyomásos és körbefutó bekarcolt vonal díszítéssel. Átm.: 9,2 cm; XIII. sz.
5. 78. 46. 35.
Sárgás-vörös, törésfelületében szürke, szemcsés homokkal soványított, korongolt edény töredéke, vállán széles körömbenyomásos díszítés és körbefutó bekarcolt vonal. Átm.: 4,6 cm; XIII. sz.
6. 78. 46. 37.
Vörös, törésfelületében szürke, szemcsés homokkal soványított, korongolt, vlsz. kihajló peremű edény töredéke, vállán körömbenyomásos díszítéssel. Átm.: 7,9 cm; XIII. sz.
7. 78. 46. 40.
Vörös, szemcsés homokkal soványított, korongolt, érdes felületű, vékonyfalú edény töredéke, vállán elnagyolt körömbenyomásos és körbefutó vonal díszítéssel. Átm.: 4,9 cm; XIII. sz.
8. 78. 46. 30.
Szürkés-vörös, törésfelületében vörös, szemcsés homokkal soványított, korongolt edény, tagolt peremtöredéke. Átm.: 2,4 cm; XIII. sz.
9. 78. 46. 41.
Vöröses-szürke, törésfelületében szürke, szemcsés homokkal soványított, hasas korszó töredéke, elnagyolt körömbenyomkodással. Átm.: 9,4 cm; XIII. sz.

FORRÓ-TOK IV.

1. 78. 46. 42.
Vörös, apró kavicssal soványított, korongolt, érdes felületű palack töredéke, sűrű, többsoros, körbefutó körömbenyomásos díszítéssel. Átm.: 7,5 cm; XIII. sz.
2. 78. 46. 48.
Vörös, homokkal soványított edény oldaltöredéke, körömmel és hegyes szerszámmal sűrűn benyomkodott díszítéssel. Átm.: 3,8 cm; XIII. sz.
3. 78. 46. 50.
Vörös, törésfelületében szürke, apró kavicssal soványított, hasas palack töredéke. Körbefutó, bekarcolt vonal díszítéssel, belül jól látszanak a korongolás nyomai. Átm.: 8,6 cm; XIII. sz.
4. 78. 46. 83.
Vöröses-szürke, törésfelületében szürke, homokkal, apró kavicssal soványított edény töredéke, több sorban körömbenyomásos díszítéssel. Átm.: 4,5 cm; XIII. sz.
5. 78. 46. 61.
Kívül sárgás-vörös, belül szürke, szemcsés homokkal soványított, korongolt, vlsz. nagyhasú edény töredéke, sűrűn bekarcolt, körbefutó vonalakkal. Átm.: 5,3 cm; XII. sz.
6. 78. 46. 92.
Szürkés-vörös, törésfelületében szürke, apró kavicssal soványított, korongolt, érdes felületű edény oldaltöredéke, körbefutó bekarcolt vonalakkal. Átm.: 7,6 cm; XIII. sz.
7. 78. 46. 107.
Vörös, törésfelületében szürke, homokkal, apró kavicssal soványított edény fenéktöredéke. Belül jól látszanak a korongolás nyomai. Átm.: 7,6 cm; XIII. sz.
8. 78. 46. 108.
Vörös törésfelületében szürke, szemcsés homokkal soványított, korongolt edény fenék- és oldaltöredéke, körbefutó bekarcolt vonalakkal. Átm.: 9,3 cm; XIII. sz.
9. 78. 46. 110.
Szürkés-vörös, törésfelületében szürke, szemcsés homokkal soványított, fenék- és oldaltöredék. A fenék és az oldal összeillesztésének vonala jól látszik és kis mélyedést képez. Átm.: 8,9 cm; XIII. sz.

FORRÓ-TOK V.

1. 78. 46. 114.
Peremtöredék, szürke, szemcsés homokkal soványított, korongolt, enyhén kihajló, tagolt. Átm.: 6,9 cm; XIII. sz.
2. 78. 46. 115.
Peremtöredék, sárgás-szürke, homokkal soványított, korongolt edény perem- és válltöredéke. A perem erősen kihajlik és tagolt. A vállon körömbenyomásos és bekarcolt vonaldíszítés van. Átm.: 8,4 cm; XIII. sz.
3. 78. 46. 116.
Peremtöredék, kívül vörös, belül szürke, szemcsés homokkal soványított, korongolt, erősen kihajló, tagolt. Belül körbefutó besímitott vonallal. Átm.: 9,5 cm; XIII. sz.
4. 78. 46. 119.
Peremtöredék, vöröses-szürke, szemcsés homokkal soványított, korongolt, enyhén kihajló, tagolt. Átm.: 6,2 cm; XIII. sz.
5. 78. 46. 120.
Peremtöredék, szürke homokkal soványított, korongolt, tagolt. Belül körbefutó, besímitott vonallal. Átm.: 5,6 cm; XIII. sz.
6. 78. 46. 121.
Peremtöredék, vöröses-szürke, törésfelületében szürke, szemcsés homokkal soványított, enyhén kihajló, tagolt. Átm.: 4,8 cm; XIII. sz.
7. 78. 46. 123.
Peremtöredék, vöröses-szürke, homokkal soványított edény, enyhén kihajló tagolt átm.: 4,8 cm; XIII. sz.

8. 78. 46. 124.
Peremtöredék, vöröses-szürke, törésfelületében szürke, szemcsés homokkal soványított, korongolt, enyhén kihajló, tagolt. Az edény vállán körbefutó borda, a peremen belül besímitott vonal. Átm.: 4,2 cm; XIII. sz.
9. 78. 46. 125.
Peremtöredék, szürke, homokkal soványított, korongolt, erősen kihajló, enyhén tagolt. Átm.: 6,7 cm; XII. sz.
10. 78. 46. 126.
Peremtöredék, vöröses-szürke, homokkal, apró kavicssal soványított, korongolt, tagolt. Átm.: 5,5 cm; XIII. sz.

FORRÓ-TOK VI.

1. 78. 46. 130.
Nyaktöredék, sárgás-szürke, törésfelületében szürke, szemcsés homokkal soványított, korongolt Vállán körömbenyomásos és körbefutó hornyolt vonalakkal. Átm.: 7 cm; XIII. sz.
2. 78. 46. 136.
Oldaltöredék, barnás-szürke, törésfelületében szürke, szemcsés homokkal soványított, korongolt, körömbenyomásos díszítéssel. Átm.: 8,4 cm; XIII. sz.
3. 78. 46. 138.
Oldaltöredék, sárgás-szürke, szemcsés homokkal soványított, korongolt. Vállán körömbenyomásos és körbefutó bekarcolt vonalakkal. A nyak és a váll között körbefutó borda. Átm.: 6,5 cm; XIII. sz.
4. 78. 46. 131.
Nyaktöredék, sárgás-szürke, homokkal, apró kavicssal soványított, vállán elnyújtott körömbenyomásos díszítéssel. Kívül egy helyen erősen megégett. Átm.: 7,3 cm; XIII. sz.
5. 78. 46. 133.
Oldaltöredék, barnás-szürke, szemcsés homokkal soványított, korongolt, elhúzott körömbenyomásos díszítéssel. Átm.: 4,5 cm; XIII. sz.
6. 78. 46. 160.
Oldaltöredék, vöröses-barna, törésfelületében szürke, szemcsés homokkal soványított, korongolt, körbefutó hornyolatok díszítik. Átm.: 10,6 cm; XIII. sz.
7. 78. 46. 164.
Oldaltöredék, sárgás-szürke, törésfelületében szürke, szemcsés homokkal soványított, korongolt, körbefutó hornyolatok díszítik. Átm.: 8 cm; XIII. sz.

FORRÓ-TOK VII.

1. 78. 46. 166.
Oldaltöredék, sárgás-szürke, törésfelületében szürke, szemcsés homokkal soványított, korongolt, körbefutó hornyolatok díszítik. Kívül egy részen erősen égett. Átm.: 5,3 cm; XIII. sz.
2. 78. 46. 177.
Oldaltöredék, barnás-szürke, törésfelületében szürke, szemcsés homokkal soványított, korongolt, sűrűn bekarcolt, vonalakkal. Átm.: 5 cm; XIII. sz.
3. 78. 46. 179.
Oldaltöredék, vöröses-szürke, törésfelületében szürke, szemcsés homokkal soványított palack töredéke. Nyakán és vállán hornyolt vonalak. Átm.: 4,9 cm; XIII. sz.
4. 78. 46. 183.
Oldaltöredék, barnás-szürke, szemcsés homokkal soványított, korongolt, bekarcolt hullámvonal töredékekkel, vállán körömbenyomásokkal. XII. sz.
5. Ugyanaz, mint a 4-es.
6. 78. 46. 181.
Oldaltöredék, barnás-szürke, törésfelületében szürke, szemcsés homokkal soványított, korongolt körbefutó hornyolt vonalakkal, kívül egy ujj, vagy fésű elhúzott nyoma látszik. Átm.: 8,9 cm; XIII. sz.

7. 78. 46. 191.

Fenéktöredék, vöröses-szürke, törésfelületében szürke, homokkal, apró kavicsal soványított, korongolt. A fenék és az oldal összeillesztésénél két ujjbenyomás nyoma. Átm.: 5,8 cm; XIII. sz.

FORRÓ-TOK VIII.

1. 78. 46. 184.

Oldaltöredék, sárgás-szürke, törésfelületében szürke, szemcsés homokkal soványított, korongolt edény fenék- és oldaltöredéke, oldalán hornyolt vonalakkal. A fenék és az oldal találkozásánál elválík. XIII. sz.

2. 78. 46. 195.

Fenéktöredék, szürke, szemcsés homokkal soványított korongolt, keresztalakú fenékbélyeggel. Átm.: 4,3 cm; XIII. sz.

3. 78. 46. 198.

Fenéktöredék, szürkés-vörös, homokkal, apró kavicsal soványított, korongolt edény fenék- és oldaltöredéke. Belül jól látszanak a korongolás nyomai. Átm.: 10,4 cm; XIII. sz.

4. 78. 46. 194.

Fenéktöredék, sárgás-szürke, törésfelületében szürke-vörös, szemcsés homokkal soványított, korongolt, érdes felületű edény fenék- és oldaltöredéke. Belül jól látszanak a korongolás nyomai, kívül hornyolt vonal. Átm.: 8,6 cm; XIII. sz.

5. Patics.

KUPA I.

1. 79. 2. 11. Kupa-Fecske 2. lh.

Peremtöredék, sötét-szürke, törésfelületében világos-szürke, szemcsés homokkal soványított bogrács töredéke. A perem alatt bekarcolt, körbefutó vonallal. Átm.: 6,5 cm. Árpád-kori.

2. 79. 2. 6. Kupa-Fecske 2. lh.

Peremtöredék, sötét-szürke, szemcsés homokkal soványított, vastagfalú, durva anyagú edény tagolt perem- és oldaltöredéke. Átm.: 7,2 cm; XIII. sz.

3. 79. 2. 15. Kupa-Fecske 2. lh.

Peremtöredék, sötét-szürke, homokkal soványított, jól iszapolt, korongolt edény enyhén behúzott peremtöredéke. Belül mélyedés a fedő számára. Átm.: 3,4 cm; XIII. sz.

4. 79. 3. 15. Kupa-Fecske 3. lh.

Peremtöredék, szürkés-fehér, törésfelületében szürke, szemcsés homokkal soványított, korongolt, tagolt bögrétöredék. Rosszul kiégetett, mállékony anyagú. Átm.: 3,5 cm; XIII. sz.

5. 79. 3. 37. Kupa-Fecske 3. lh.

Peremtöredék, barnás-szürke, törésfelületében szürke, szemcsés homokkal soványított, korongolt edény peremtöredéke, Belül jól látszik a korongolás nyoma. Átm.: 5 cm; XII—XIII. sz.

6. 73. 3. 4. Kupa-Fecske 3. lh.

Peremtöredék, barnás-szürke, törésfelületében szürke, szemcsés homokkal soványított korongolt, enyhén kihajló peremtöredék, belül mélyedés a fedő számára. Átm.: 4,3 cm; XII—XIII. sz.

7. 79. 2. 17. Kupa-Fecske 2. lh.

Peremtöredék, barnás-szürke, törésfelületében szürke, szemcsés homokkal soványított, korongolt edény tagolt peremtöredéke. Átm.: 3 cm; XIII. sz.

8. 79. 3. 28. Kupa-Fecske 3. lh.

Peremtöredék, vöröses-fehér, törésfelületében szürke, szemcsés homokkal soványított, korongolt, erősen tagolt peremtöredék. Átm.: 3,6 cm; XIII—XIV. sz.

9. 79. 3. 38. Kupa-Fecske 3. lh.

Peremtöredék, szürkés-fehér, szemcsés homokkal soványított, korongolt, vékonyfalú, jól iszapolt edény tagolt peremtöredéke. Átm.: 4 cm; XIII—XIV. sz.

10. 79. 3. 27. Kupa-Fecske 3. lh.

Peremtöredék, szürke, homokkal soványított, jól iszapolt, korongolt, enyhén kihajló peremtöredéke. Belül mélyedés a fedő számára. Kívül kissé megégetett. Átm.: 5,2 cm; XII—XIII. sz.

11. 79. 3. 24. Kupa-Fecske 3. lh.

Vörös, törésfelületében szürke, homokkal soványított, korongolt edény tagolt peremtöredéke. Átm.: 4 cm; XIII—XIV. sz.

KUPA II.

1. 79. 2. 9. Kupa-Fecske 2. lh.
Peremtöredék, szürkés-fehér, törésfelületében szürke, szemcsés homokkal soványított tagolt Belül 7 mm-es borda fut körbe. Átm.: 6,3 cm; XIV. sz.
2. 79. 3. 16. Kupa-Fecske 3. lh.
Peremtöredék, vörös, szemcsés homokkal soványított, korongolt tagolt Belül mélyedés a fedő számára. Kívül a vállon hornyolások díszítik. Átm.: 7,1 cm; XIV. sz.
3. 79. 3. 32. Kupa-Fecske 3. lh.
Peremtöredék, szürkés-fehér, törésfelületében szürke, szemcsés homokkal soványított, korongolt hornyolással díszítve. Átm.: 6,2 cm; XIV. sz.
4. 79. 2. 1. Kupa-Fecske 2. lh.
Peremtöredék, vörös szemcsés homokkal soványított, korongolt, enyhén kihajló belül mélyedés a fedő számára. Átm.: 5,6 cm; XIV. sz.
5. 79. 3. 40. Kupa-Fecske 3. lh.
Peremtöredék, vörös szemcsés homokkal soványított, korongolt enyhén behúzott. Belül kis mélyedés a fedő számára. Átm.: 3,7 cm; XIII. sz.
6. 79. 3. 14. Kupa-Fecske 3. lh.
Peremtöredék, sárgás-fehér, törésfelületében szürke, szemcsés homokkal soványított, korongolt tagolt Belül kis mélyedés a fedő számára. Átm. 3,5 cm; XIV. sz.
7. 79. 3. 30. Kupa-Fecske 3. lh.
Peremtöredék, halvány piros, törésfelületében szürke, szemcsés homokkal soványított, korongolt Belül körbefutó borda. Átm.: 3,8 cm; XIV. sz.
8. 79. 3. 22. Kupa-Fecske 3. lh.
Peremtöredék, sárgás-fehér, szemcsés homokkal soványított, jól iszapolt, korongolt tagolt. Átm.: 5,8 cm; XIV. sz.
9. 79. 3. 18. Kupa-Fecske 3. lh.
Peremtöredék, szürkés-fehér, szemcsés homokkal soványított, korongolt tagolt sávos piros festéssel. Belül körbefutó mélyedés a fedő számára. Átm.: 3,8 cm; XIV. sz.
10. 79. 3. 3. Kupa-Fecske 3. lh.
Peremtöredék, szürkés-fehér, törésfelületében szürke, homokkal soványított, jól iszapolt, korongolt Pereménél erősen égett. Átm.: 4,9 cm; XIV. sz.

KUPA III.

1. 79. 1. 4. Kupa-Fecske 1. lh.
Oldaltöredék, vörös, törésfelületében fekete, szemcsés homokkal soványított, korongolatlan, vastagfalú belül simított. Átm.: 6,6 cm; Későbronzkor.
2. 79. 1. 5. Kupa-Fecske 1. lh.
Oldaltöredék, sötét-szürke, törésfelületében szürke-vörös, szemcsés homokkal soványított, vastagfalú kézzel formált kívül simított. Átm.: 7,8 cm; Későbronzkor
3. 79. 3. 12. Kupa-Fecske 3. lh.
Peremtöredék, szürke, homokkal soványított, jól iszapolt, korongolt, vékonyfalú, tagolt, belül és a peremen egy sávban zöldmáz. Átm.: 3,8 cm; XV. sz.
4. 79. 2. 8. Kupa-Fecske 2. lh.
Peremtöredék, fehér, homokkal soványított, jól iszapolt, korongolt, vékonyfalú tagolt perem alatt bekarcolt vonal, a vállán hornyolatok, vlsz. pohár töredéke. Átm.: 4,1 cm; XV. sz.
5. 79. 3. 11. Kupa-Fecske 3. lh.
Peremtöredék, fehér, homokkal soványított, finoman iszapolt, korongolt korsó (?) peremtöredéke, széles piros festéssel. Átm.: 3,1 cm; XIV. sz.
6. 79. 3. 80. Kupa-Fecske 3. lh.
Oldaltöredék, fehér, szemcsés homokkal soványított, korongolt. Kívül kissé kormos. Sűrű keskeny hornyolatok díszítik, minden hornyolaton keskeny, barnás-piros sávos festés. Átm.: 3,3 cm; XV. sz.
7. 79. 3. 104. Kupa-Fecske 3. lh.
Oldaltöredék, fehér szemcsés homokkal soványított, korongolt, jól iszapolt pohár (?) töredéke. Vállán körbefutó keskeny sávos festéssel. Átm.: 2,1 cm; XV. sz.

8. 79. 3. 55. Kupa-Fecske 3. lh.
Oldaltöredék, fehér, homokkal soványított, finoman iszapolt, korongolt, bepecsételt díszítéssel. Átm.: 4 cm; XV. sz.
9. 79. 1. 19. Kupa-Fecske 1. lh.
Oldaltöredék, vöröses-fehér, szemcsés homokkal soványított, korongolt, jól iszapolt sávos vörös festéssel és barnás-zöld máz nyomával. Átm.: 3,4 cm; XV. sz.
10. 79. 1. 40. Lupa-Fecske 1. lh.
Oldaltöredék, fehér, homokkal soványított, finoman iszapolt, korongolt, vékonyfalú, hornyolt pohár töredéke. Átm.: 3,6 cm; XV. sz.
11. 79. 3. 62. Kupa-Fecske 3. lh.
Oldaltöredék, fehér, szemcsés homokkal soványított, korongolt, vékonyfalú a hornyolásokat piros sáv, alatta vastagabb piros sáv díszíti. Átm.: 2,5 cm; XIV. sz.

KUPA IV.

1. 79. 1. 10. Kupa-Fecske 1. lh.
Peremtöredék, sárgás-fehér, szemcsés homokkal soványított, korongolt enyhén behúzott, tagolt belül körbefutó mélyedés. Átm.: 3,5 cm; XIII. sz.
2. 79. 2. 12. Kupa-Fecske 2. lh.
Peremtöredék, szürkés-fehér, homokkal soványított, korongolt, jól iszapolt, tagolt. Belül széles borda, alatta mélyedés a fedő számára. Átm.: 5 cm; XIII—XIV. sz.
3. 79. 2. 2. Kupa-Fecske 2. lh.
Peremtöredék, belül vörös, kívül szürke, törésfelületében szürke-vörös, szemcsés homokkal soványított, korongolt tagolt. Átm.: 5,3 cm; XIV. sz.
4. 79. 2. 7. Kupa-Fecske 2. lh.
Peremtöredék, szürkés-fehér, törésfelületében szürke, szemcsés homokkal soványított, korongolt tagolt. Átm.: 4,7 cm; XIV. sz.
5. 79. 2. 3. Kupa-Fecske 2. lh.
Peremtöredék, szürkés-fehér, szemcsés homokkal soványított, enyhén kihajló tagolt. Belül kb. fél centiméteres körbefutó borda, alatta mélyedés a fedő számára. Átm.: 6 cm; XIV. sz.
6. 79. 3. 23. Kupa-Fecske 3. lh.
Peremtöredék, fehér, szemcsés homokkal soványított, korongolt kívül tagolt. Átm.: 2,8 cm; XII—XIII. sz.
7. 79. 3. 21. Kupa-Fecske 3. lh.
Peremtöredék, szürke, szemcsés homokkal soványított, korongolt enyhén kihajló Belül kis borda fölött mélyedés a fedő számára. Kissé kormos. Átm.: 3,2 cm; XIII. sz.
8. 79. 3. 29. Kupa-Fecske 3. lh.
Peremtöredék, szürke, kavicsal soványított, korongolt, jól kiegészített a perem felül kissé befelé lejtő, sima bordát képez. Átm.: 4,8 cm; XIII. sz.
9. 79. 2. 4. Kupa-Fecske 2. lh.
Szürkés-fehér, homokkal soványított, jól iszapolt, korongolt tagolt. Átm.: 4,7 cm; XIV. sz.
10. 79. 3. 39. Kupa-Fecske 3. lh.
Peremtöredék, szürkés-fehér, szemcsés homokkal soványított korongolt erősen tagolt belül körbefutó borda fölött mélyedés a fedő számára. Átm.: 3,8 cm; XIV. sz.
11. 79. 2. 5. Kupa-Fecske 2. lh.
Peremtöredék, sárgás-szürke, apró kavicsal soványított, korongolt erősen tagolt Kívül kissé kormos. Átm.: 6 cm; XIII. sz.
12. 79. 3. 31. Kupa-Fecske 3. lh.
Peremtöredék, szürkés-fehér, szemcsés homokkal soványított, korongolt enyhén behúzott Belül mélyedés a fedő számára. Átm.: 3,6 cm; XIII. sz.

KUPA V.

1. 79. 2. 59. Kupa-Fecske 2. lh.
Nyaktöredék, sárgás-fehér, homokkal soványított finoman iszapolt, korongolt korsó töredéke. Átm.: 3,7 cm; XV. sz.

2. 79. 2. 60. Kupa-Fecske 2. lh.
Nyaktöredék, belül fehér, kívül vörös, homokkal soványított, korongolt, finoman iszapolt palack töredéke. Átm.: 3,9 cm; XV. sz.
3. 79. 3. 13. Kupa-Fecske 3. lh.
Peremtöredék, barnás-szürke, kavicsal soványított, kézikorongon készült, durva anyagú edény enyhén tagolt Átm.: 2,8 cm; XIII. sz.
4. 79. 3. 63. Kupa-Fecske 3. lh.
Oldaltöredék, sárgás-fehér, szemcsés homokkal soványított korongolt, vékonyfalú palack nyaktöredéke, sűrű keskeny hornyolatokkal, a hornyolatokon barnás-piros, sávós festés. Átm.: 5,4 cm; XV. sz.
5. 79. 3. 68. Kupa-Fecske 3. lh.
Oldaltöredék, szürke, homokkal soványított, korongolt, jól iszapolt, hornyolt Átm.: 4,4 cm; XIV. sz.
6. 79. 3. 142. Kupa-Fecske 3. lh.
Oldaltöredék, kívül szürke, belül fehér, homokkal soványított, korongolt, jól iszapolt egy kiugró borda és több nagyon sekély hornyolat díszíti. Átm.: 4,9 cm; XIV. sz.
7. 79. 3. 49. Kupa-Fecske 3. lh.
Oldaltöredék, szürkés-fehér, szemcsés homokkal soványított, jól iszapolt, korongolt, hornyolt Kívül kicsit kormos. Átm.: 4,5 cm; XIV. sz.
8. 79. 2. 49. Kupa-Fecske 2. lh.
Oldaltöredék, sárgás-fehér, törésfelületében szürke, szemcsés homokkal soványított, korongolt mély, széles hornyolatokkal. Átm.: 4,2 cm; XIV. sz.
9. 79. 3. 115. Kupa-Fecske 3. lh.
Oldaltöredék, vörös, szemcsés homokkal soványított, korongolt, hornyolással díszített Átm.: 3,8 cm; XIV. sz.
10. 79. 2. 56. Kupa-Fecske 2. lh.
Oldaltöredék, vöröses-fehér, szemcsés homokkal soványított, korongolt, sűrű hornyolatokkal. Átm.: 4,3 cm; XIV. sz.
11. 79. 2. 44. Kupa-Fecske 2. lh.
Oldaltöredék, fehér, homokkal soványított, jól iszapolt korongolt, vékonyfalú sűrű hornyolatokkal. Átm.: 3,6 cm; XIV. sz.
12. 79. 3. 146. Kupa-Fecske 3. lh.
Oldaltöredék, világos barna, homokkal soványított, jól iszapolt, korongolt széles, sekély hornyolatokkal. Belül kissé megégett, kívül ujjenyomatok látszanak rajta. Átm.: 3,6 cm; XIII—XIV. sz.

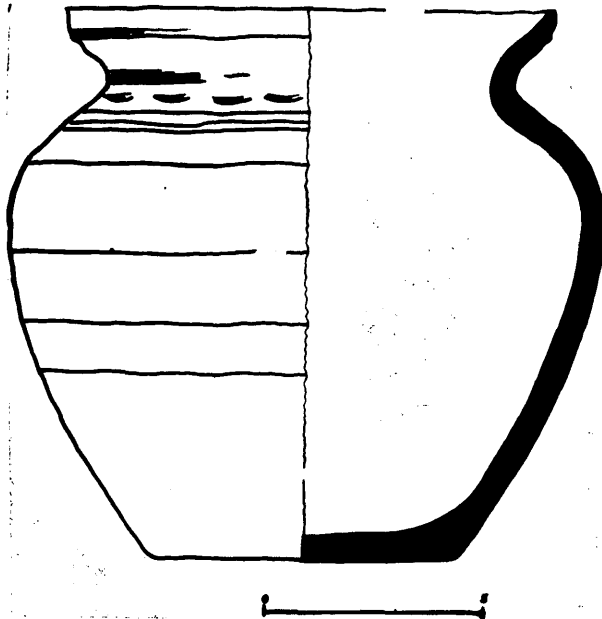
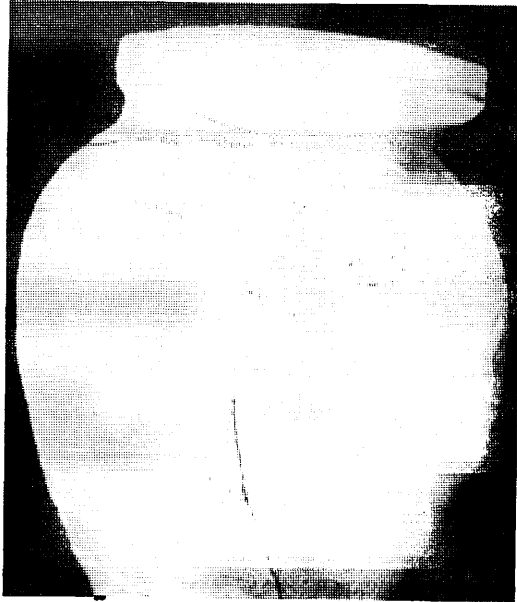
KUPA VI.

1. 79. 3. 1. Kupa-Fecske 3. lh.
Orsógomb, barnás-szürke, szemcsés homokkal soványított, kettős csonkakúp alakú. Átm.: 3,2 cm. Középkor.
2. 79. 3. 2. Kupa-Fecske 3. lh.
Orsógomb, sötét-szürke, homokkal soványított kettős csonkakúp formájú, szabálytalan alakú, Átm.: 2,9 cm. Középkor.
3. 79. 3. 60. Kupa-Fecske 3. lh.
Oldaltöredék, szürkés-fehér, szemcsés homokkal soványított, korongolt hornyolásokkal díszítve. Kívül kissé megégett. Átm.: 3,6 cm; XIII. sz.
4. 79. 3. 54. Kupa-Fecske 3. lh.
Oldaltöredék, szürke, apró kavicsal soványított, korongolt, hornyolt kályhaszem töredéke. Belül jól látszanak a korongolás nyomai. Átm.: 4,8 cm; XV. sz.
5. 79. 3. 114. Kupa-Fecske 3. lh.
Oldaltöredék, sárgás-vörös, törésfelületében szürke, szemcsés homokkal soványított, korongolt, vékonyfalú, hornyolt Átm.: 3,2 cm; XIV. sz.
6. 79. 3. 61. Kupa-Fecske 3. lh.
Oldaltöredék, fehér, szemcsés homokkal soványított, jól iszapolt, korongolt pohár (?) oldal-töredéke. Sűrű hornyolatok díszítik. Belül jól látszanak a korongolás nyomai. Átm.: 3,1 cm; XIV. sz.

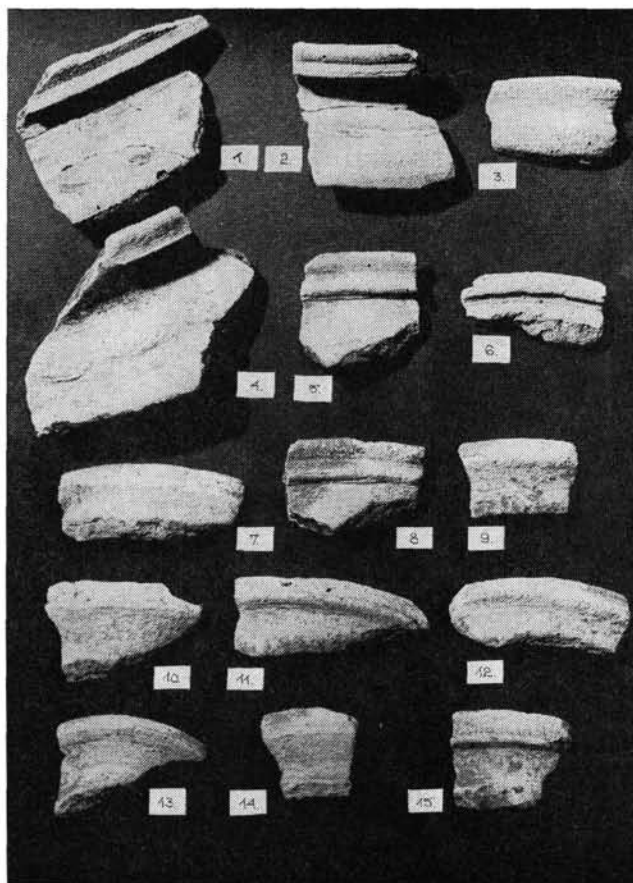
7. 79. 3. 87. Kupa-Fecske 3. lh.
Oldaltörödédek, sárgás-fehér, törésfelületében szürke, szemcsés homokkal soványított, korongolt pohár (?) töredéke, sűrű hornyolásokkal. Átm.: 3,6 cm; XIV. sz.
8. 79. 3. 76. Kupa-Fecske 3. lh.
Oldaltörödédek, barnás-szürke, törésfelületében szürke, homokkal soványított, finoman iszapolt palack (?) töredéke. Sűrű hornyolatok díszítik. Átm.: 3 cm; XIV. sz.
9. 79. 2. 52. Kupa-Fecske 2. lh.
Oldaltörödédek, barnás-szürke, apró kavicsal soványított, korongolt sűrű hornyolásokkal és barnás-piros festéssel. Átm.: 3,3 cm; XIV. sz.
10. 79. 3. 117. Kupa-Fecske 3. lh.
Oldaltörödédek, fehéres-szürke, törésfelületében szürke, szemcsés homokkal soványított, korongolt, bepecsételt díszű pohár töredéke. Átm.: 3,6 cm; XV. sz.
11. 79. 3. 161. Kupa-Fecske 3. lh.
Fenéktörödédek, szürke, homokkal soványított, jól iszapolt, korongolt talpas pohár töredéke. Kívül simított. Átm.: 3,9 cm; XIV—XV. sz.
12. 79. 2. 68. Kupa-Fecske 2. lh.
Fenéktörödédek, szürkés-fehér, szemcsés homokkal soványított, korongolt. Fenék és oldal találkozásánál borda. Átm.: 3,9 cm; XIV. sz.

KUPA VII.

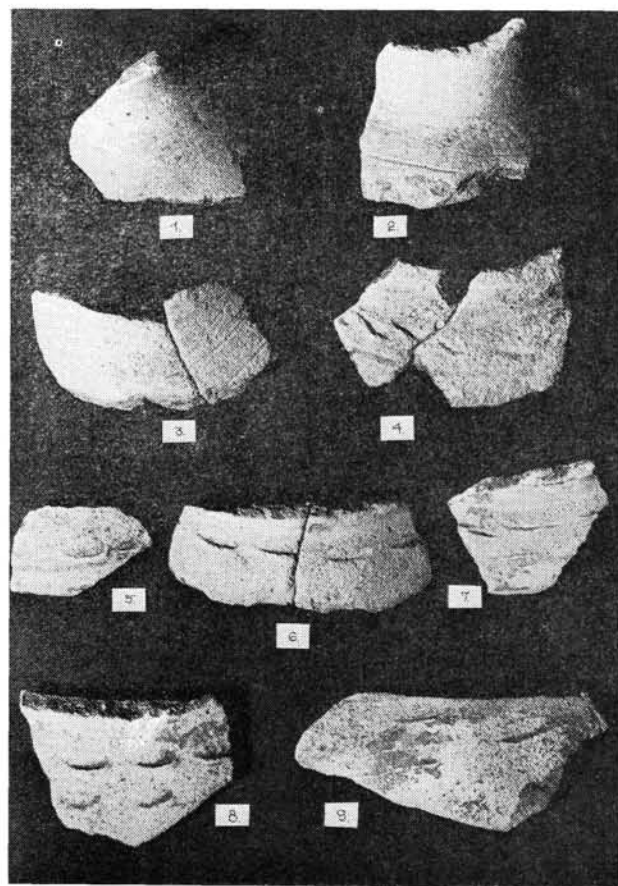
1. 79. 3. 153. Kupa-Fecske 3. lh.
Kályhaszemtörödédek, sárgás-fehér, szemcsés homokkal soványított, korongolt, tál alakú kályhaszem töredéke, sekély, széles hornyolatok díszítik. Átm.: 10 cm; XV. sz.
2. 79. 2. 10. Kupa-Fecske 2. lh.
Fültörödédek, vörös, törésfelületében szürke, homokkal soványított, simított edény széles fültörödéke. Átm.: 5,7 cm. Óskor.
3. 79. 3. 150. Kupa-Fecske 3. lh.
Fültörödédek, sárgás-fehér, szemcsés homokkal soványított, korongolt, korszó szalagfültörödéke. Ahol az edényhez csatlakozott, ott a fül közepén ujjal benyomott kerek mélyedés van, barnás-piros ovális és sávost festés díszíti. Átm.: 7,4 cm; XV—XVI. sz.
4. 79. 2. 64. Kupa-Fecske 2. lh.
Fenéktörödédek, kívül vöröses-barna, belül szürkés-fehér, törésfelületében szürke-vörös, apró kavicsal soványított. Kívül jól látszik az apró kavicsok lenyomata, amivel a korongot beszórták. Átm.: 8 cm; XII—XIII. sz.
5. 79. 3. 158. Kupa-Fecske 3. lh.
Kályhaszemtörödédek, vörös, homokkal soványított, kézikorongon készült, tál alakú kályhaszemtörödédek. Kívül és a fenékén simított, belül jól látszanak a korongolás nyomai. Átm.: 5,3 cm; XIV. sz.
6. 79. 3. 167. Kupa-Fecske 3. lh.
Fenéktörödédek, szürke, szemcsés homokkal soványított, korongolt, vastagfalú, érdes felületűvé kiképzett, redukált égetésű edény fenék- és oldaltörödéke. Átm.: 6 cm; XV. sz.



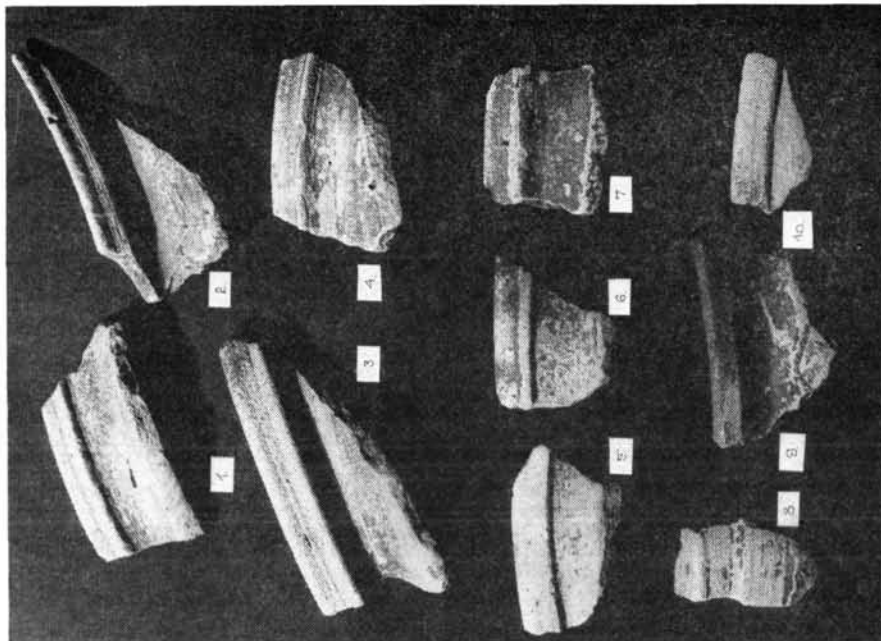
1. Forró I.—1/a.



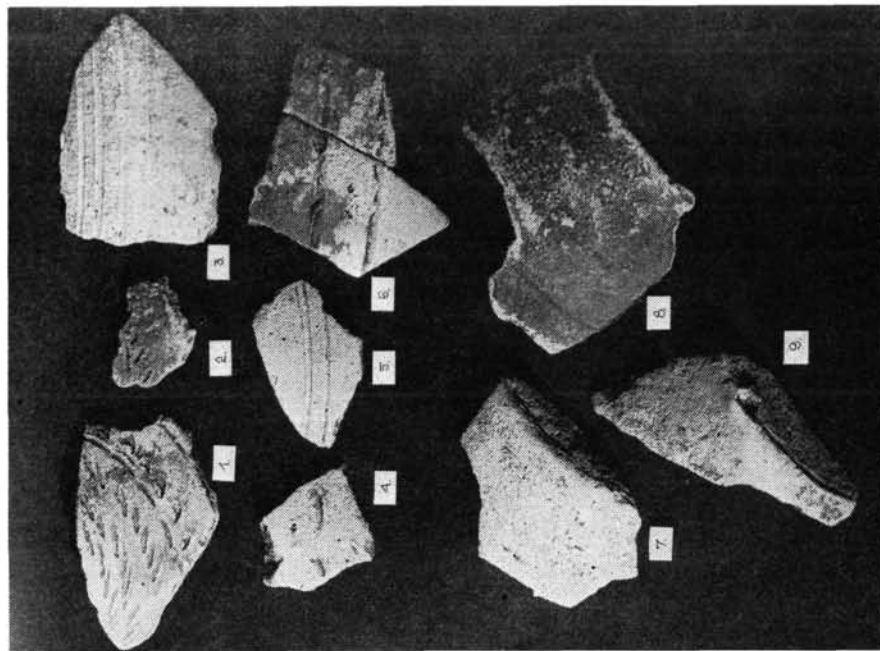
II. Forró II.



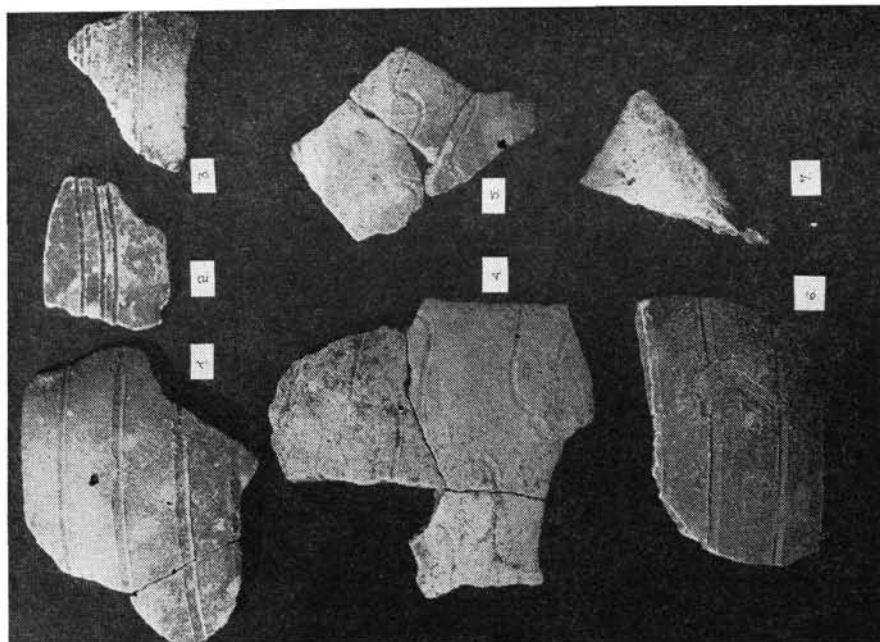
III. Forró III.



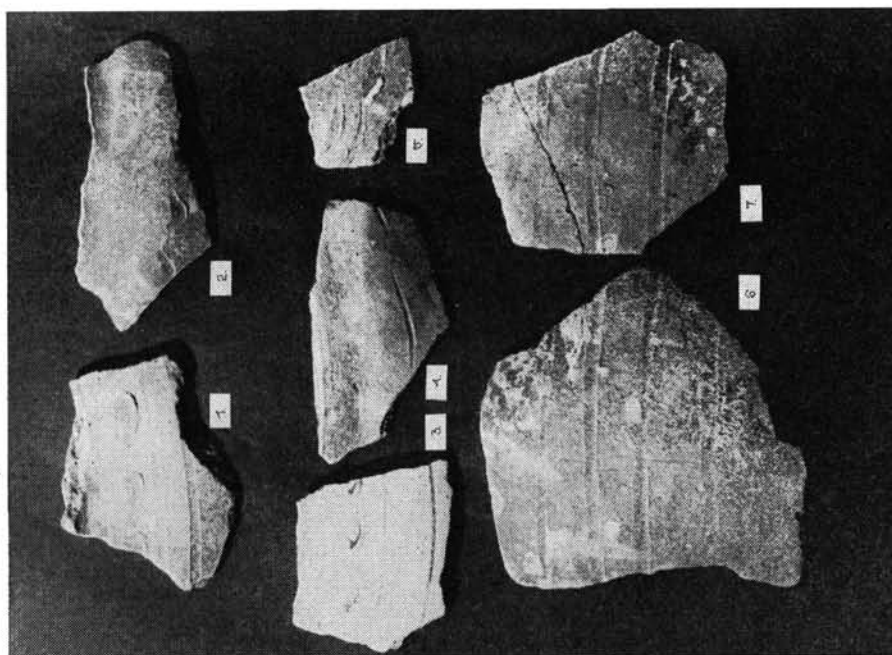
V. Forró V.



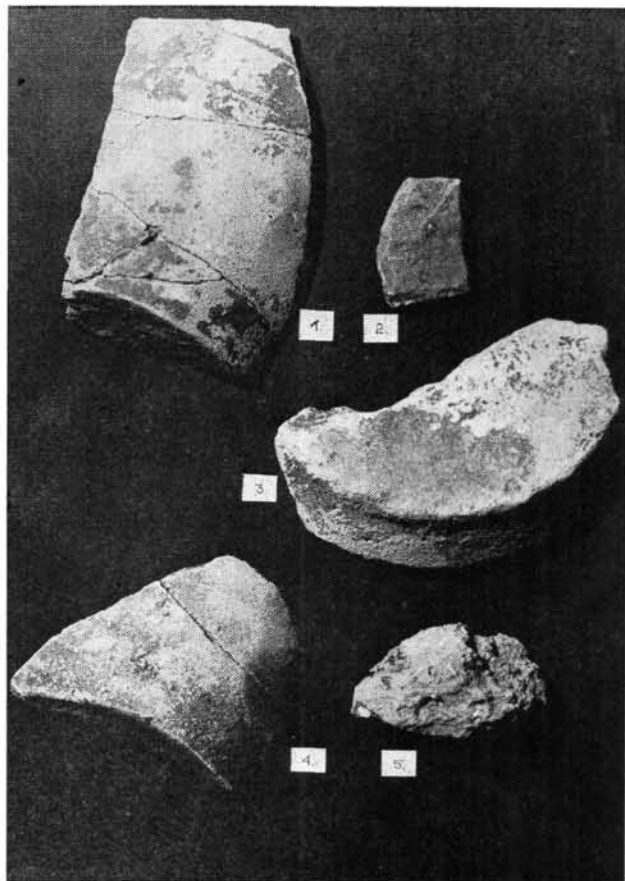
IV. Forró IV.



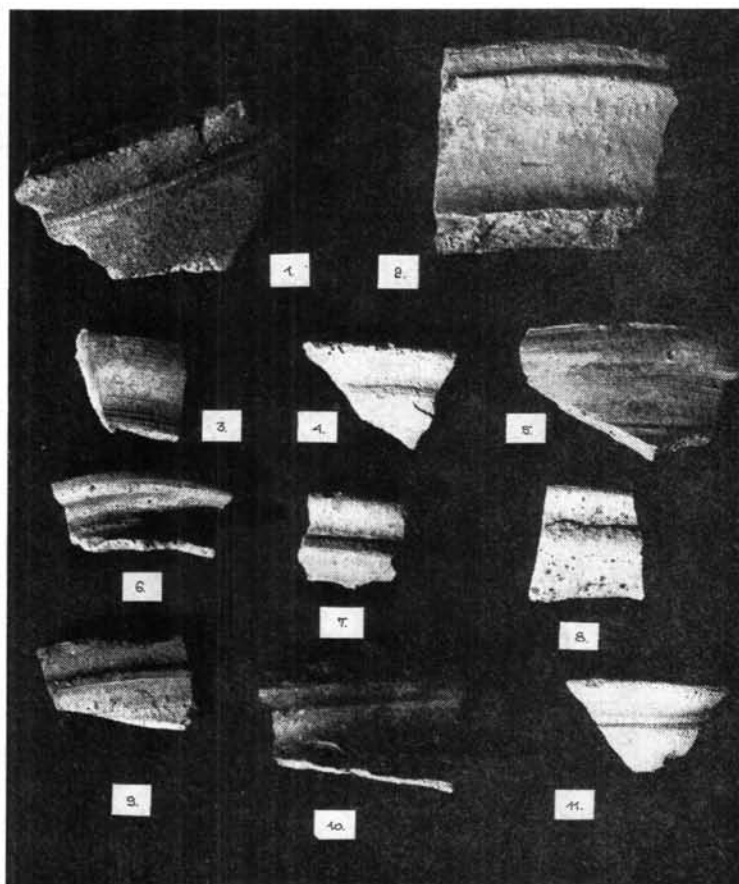
VII. Forró VII.



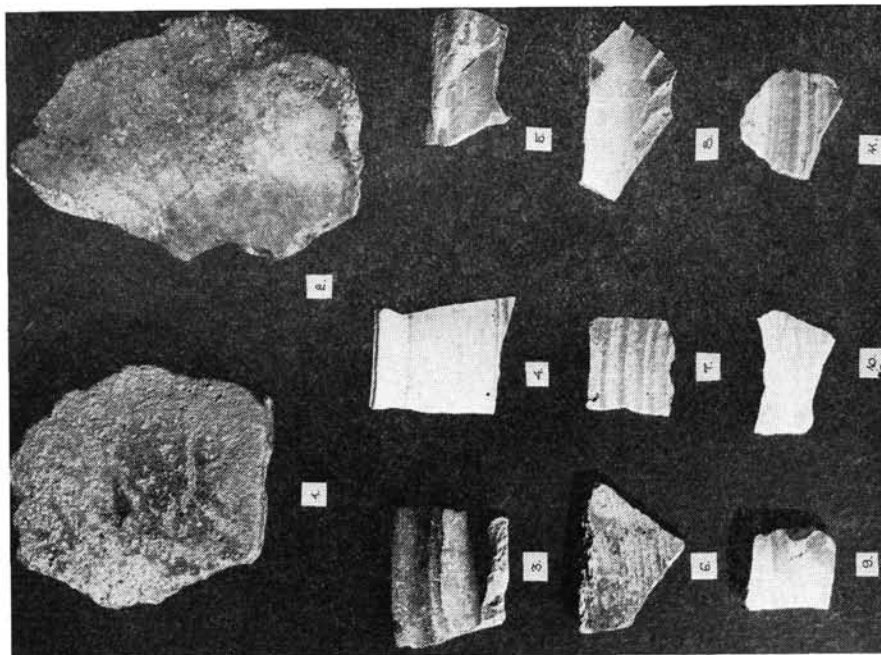
VI. Forró VI.



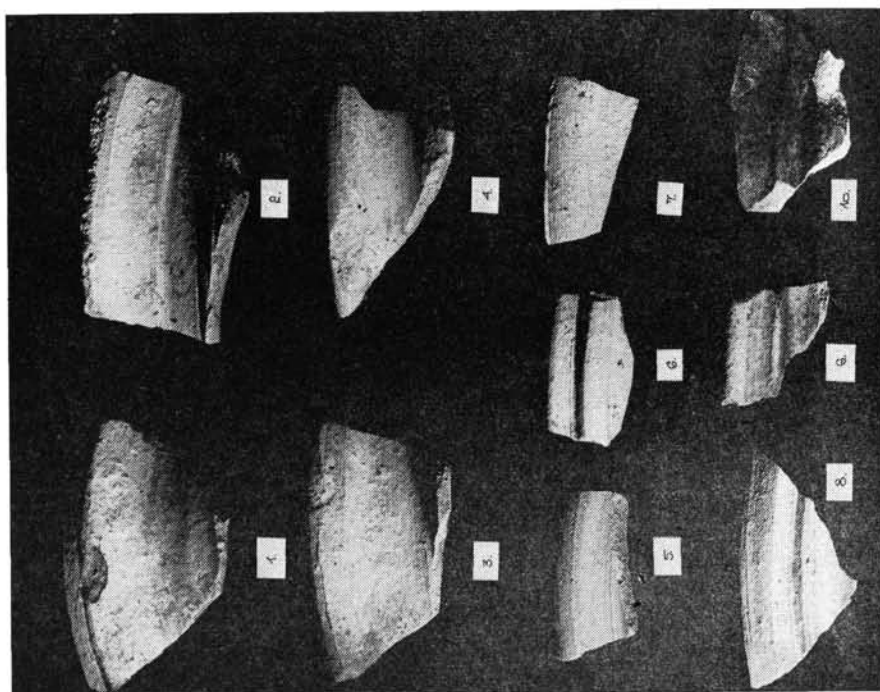
VIII. Forró VIII.



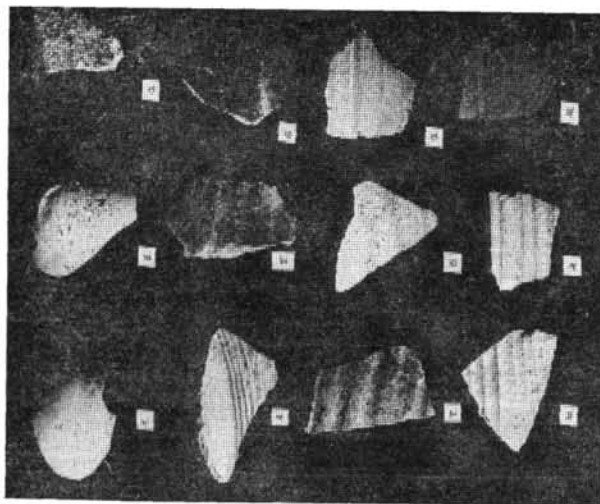
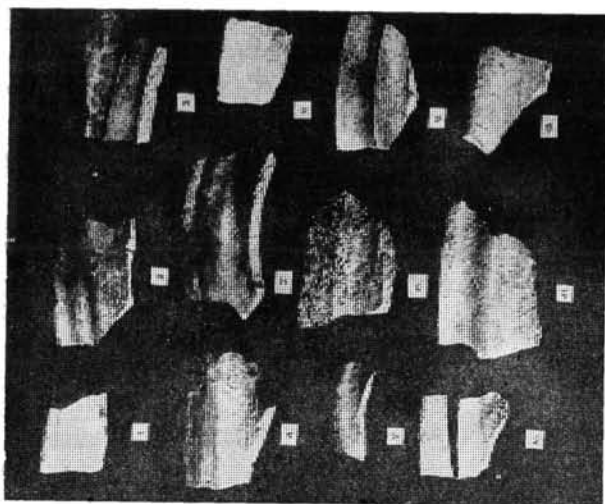
IX. Kupa I.

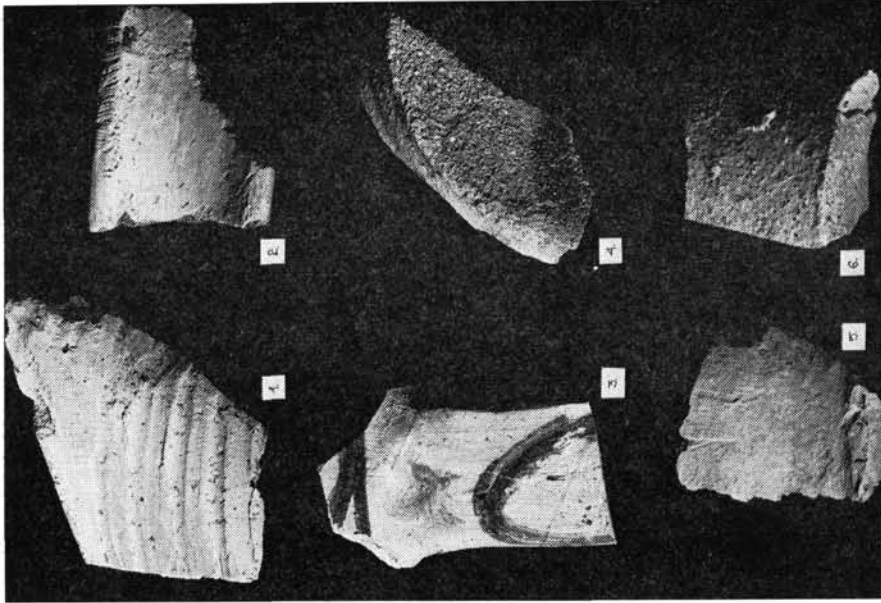


XI. Kupa III.

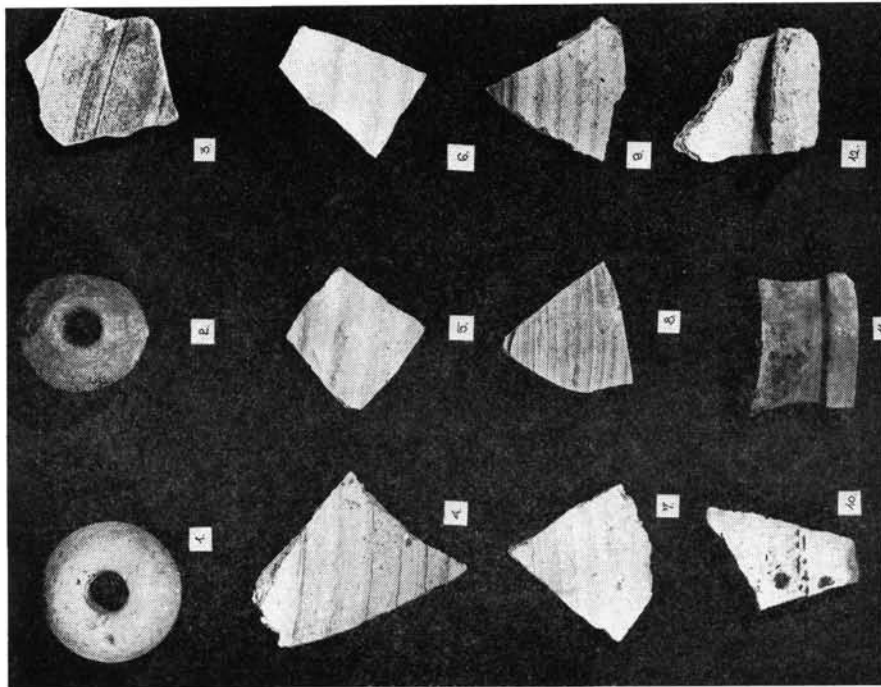


X. Kupa II.

*XIII. Kupa V.**XII. Kupa IV.*



XV. Kupa VII.



XIV. Kupa VI.