

## RÉGÉSZETI KUTATÁSOK A SZALONNAI REFORMÁTUS TEMPLOMBAN

M. KOZÁK ÉVA

Az ország északi határvidékén, Szendrőtől északra, a Szár-hegy déli nyúlványánál, a Bódva patak partján fekszik Szalonna község. Nevét a szakirodalomban a település központjában fekvő, dombon épült középkori temploma tette ismertté (1. kép). Különösen fontos műemlék számunkra a templom szentélyrésze, mely eredetileg rotunda volt. Az utóbbi évtizedekben, az újabb kutatások során a kerek templomok száma jelentősen nőtt, de ezek csak alapfalaikban maradtak meg. Felépítményében is megmaradt, építészeti részleteket is tartalmazó épületeink kevés számúak. Így a templomunk kutatása során nyert adatok bővítik a körtemplomokról eddig szerzett ismereteinket.

A szalonnai templomról az első tudományos megfigyeléseink a század elejéről származnak. Az előkerült falképek kapcsán kerül a kutatók vizsgálódási körébe. Myskovszky Viktor műtörténész 1901-ben folytatott terepszemlét a MOB megbízásából a templomban.<sup>1</sup> Rövid leírást közöl az épületről. Véleménye szerint a „kettős szentélyű” templomot a XII. század végén, XIII. század elején emelték. Utal arra, hogy körkápolnáknál fordul elő ilyen szentély, de még nem mondja ki határozottan, hogy itt egy körtemplomról van szó. A szentélyben előkerült apostol freskókat a XIII. század elejére datálja.

*Gerecze Péter* 1905-ből származó Magyarország műemlékeit összefoglaló munkájában megemlékezik a templomról, és rövid irodalmát közli.<sup>2</sup>

A templom 1922. évi tatarozása során előkerült további értékes falképekről a sajtónak közzétett anyagból értesülünk először. A helyszínen járt Szőnyi Ottó, aki templom építését a XIII. századra helyezi, felfigyel egy XV. századi átépítésre. A diadalíven talált falképekről megállapítja, a fentmaradt felirat szerint, hogy Szepesi András festette a XV. században.<sup>3</sup> A templomnál valamivel későbbben járt Leszih Andor, aki beszámolójában már határozottan utal arra, hogy itt körtemplom állott, és korát a XI. századra datálja. A korai falképek Szőnyi Ottó vizsgálata után kerültek elő. Leszih Andor már ezeket is értékeli. Próbálja különválasztani az egyes festékrétegeket koronként. Magáról az épületről keveset ír.<sup>4</sup>

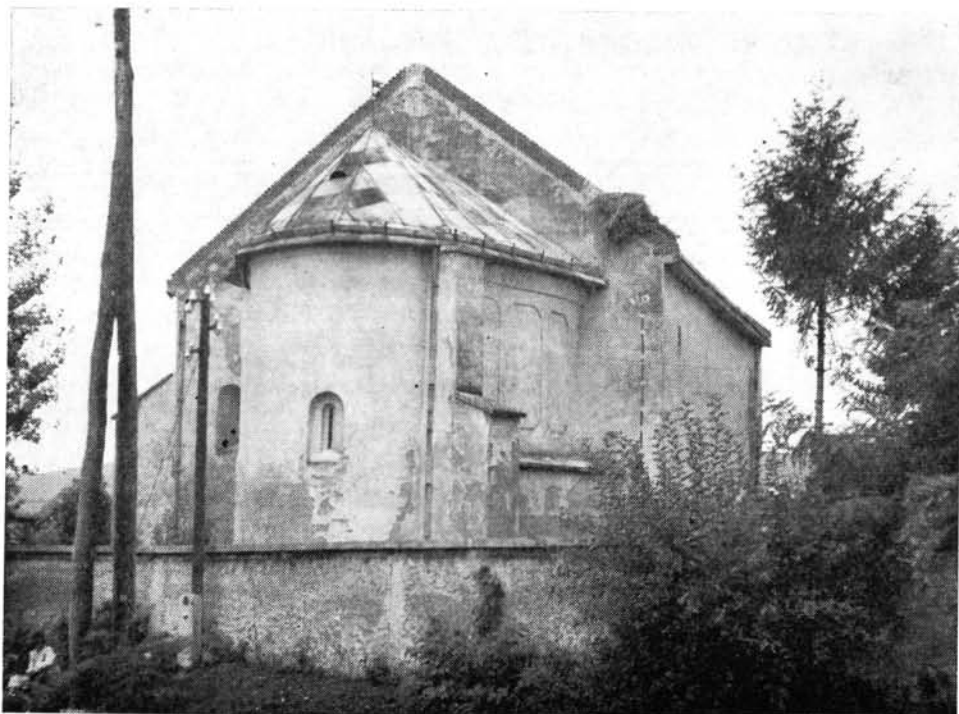
Az első bővebb összefoglaló munkát épületünkről Szabó Ferenc készítette. Közli az épület alaprajzát, épületleírást ad. A körtemplomot carnáriumnak tartja. Észreveszi, hogy a hajórész későbbi toldás eredménye. Az előkerült falfestményekkel részletesen foglalkozik. A körtemplom apszisában előkerült consekrációs keresztet a XII. századra, a Margit-legendát ábrázoló falfestményt a XIII. századra, a diadalív alakjait a XV. századra datálja.<sup>5</sup>

Az utóbbi években a bővülő kutatások révén egyre több tanulmány készült a körtemplomokról. *H. Gyürky Katalin* a veszprémi Szt. György-kápolna tárgyalásakor részletesen foglalkozik a körtemplomokkal, nagyszámú analógia-

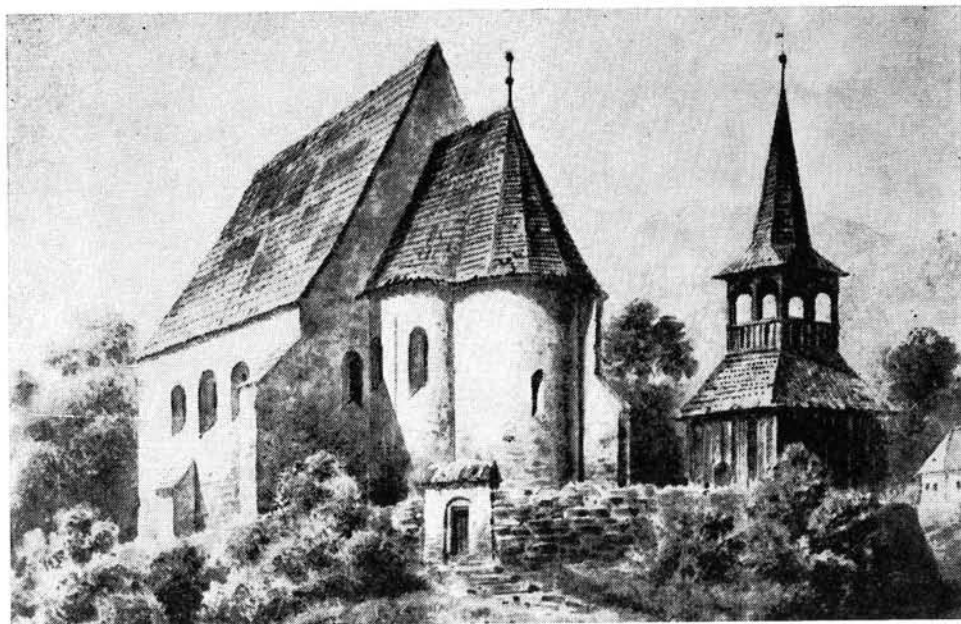
anyagot közöl. Szalonnát XI. századi településnek jelöli, templomát prerománnak.<sup>6</sup>

*Molnár Vera* összefoglaló munkájában összegyűjtötte a történeti Magyarország eddig ismert összes kerek templomát. Foglalkozik eredetükkel, rendszerezi őket típusonként, megállapítja kronológiai sorrendjüket, alaprajzukat, fontosabb méreteiket közli, és nagy irodalmat ad. Szalonna építését a XI. századra helyezi, és analógiájaként a kishánai és ösküi templomot hozza fel.<sup>7</sup> *Genthon István*<sup>8</sup> a XII. századra, *Kozák Károly*<sup>9</sup> a XII—XIII. századra datálja kerek templomunk építését. A legújabb tanulmány *Dénes Györgytől*<sup>10</sup> való, aki részletesen foglalkozik a település történetével, és feudális szálláshelynek jelöli meg. Régészeti kutatást, falkutatást ez ideig nem végeztek a templomon. Így a továbbiakban az újonnan előkerült részletek és a történeti adatok alapján kíséreljük meg a jelentős magyar műemlék vizsgálatát, értékelését.

A honfoglaló magyarság a IX. század végén, X. század elején a Maros és Tisza völgyét, egyes tiszántúli területeket, a Duna—Tisza között szállta meg. Krónikáink szerint a hét vezér egyike Acsád, a Sajó mellett települt le. Béla király jegyzője a következőket írja: „Azután Árpád vezér és nemesei innen felkerekedve a Nyárad vizéig vonultak, s tábort ütöttek a patakok mellett attól a helytől kezdve, melyet most Kácsnak mondanak. Árpád itt nagy földet



1. kép. A templom helyreállítás előtt [Király György felv.]



2. kép. A templom délkeletről (Myskovszki 1900) [Mihalik Tamás felv.]

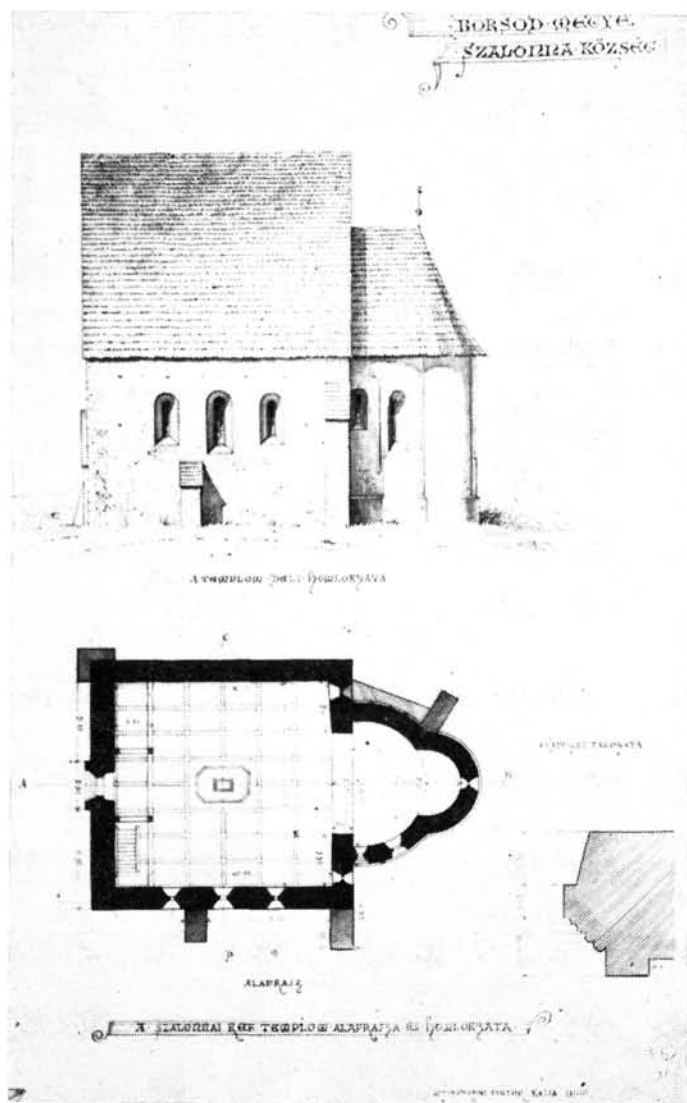
adott Ocsádnak (Ousac), Örsúr apjának. Örsúr, a fiú aztán ott, annak a folyónak a forrásánál várat épített, amelyet most *Örsúr* várának hívnak.”<sup>11</sup> Az Örsúr vezéri voltára utal a nevében megtalálható „úr” méltóságnév.<sup>12</sup> Az utóbbi években kutatásokat végeztek Kácson.<sup>13</sup> Bizonyítást nyert, hogy a kácsi plébánia templom az Örsúr nemzetség által alapított bencés apátság helyén áll. A kolostor a templom déli oldala mellett húzódott. Alapítását a templom alaprajza, a megmaradt építészeti részletei alapján a XI. század második felére helyezik. A vár, mely a krónikákban szerepel, a Kácsra vezető út bal oldalán lévő hegyen látható csekély maradványokkal. Feltehetően itt a XI–XII. században egy sziklaárokkaal körülvevett lakótorony állott. Minden valószínűség szerint a honfoglaló hét vezér egyikének Acsádnak utódjai, az Örsúr nembeliek Kácson rendezték be szállásterületük központját. Várat, templomot, kolostort már a korai időkben építettek.

Az Örsúr nemzetség birtokai a Sajótól az Eger patakig terjedtek. Magukba foglalták a Bükk alját és a környező hegyvidéket. A szállásterület végleges birtokba vételét a X. század második felére helyezik, István király uralkodásának idejére. Az ő uralkodásának idején alakult az egri püspökség is, melyhez egyházigazgatásilag a terület tartozott.

A nemzetség a XII–XIII. század folyamán már több ágra szakadt. Az adatok szerint 20 falu volt a XIII–XIV. században a kezükben, és ezek a Tisza-part, Sajó-torkolat, Bükkalja, Bükk és Tordai hegyvidéken feküdtek. A következő falvak tartoztak ide: Ábrány, Bikk, Damak, Filtó, Geszt, Hejőtő,

Kács, Leány, Martinyi, Nádasd, Nyék, Oszlár, Örös, Örsúr vára, Sály, Szalonna, Váralja, Zsíros. A nemzetség eredeti birtokának csak egyharmad részét képezte.<sup>14</sup>

A fentebbi adatokból kitűnik, hogy Szalonna a honfoglaló Örsúr nemzetség szálláshelye volt, egyik ága birtokolta. A település okleveleinkben a XIII.

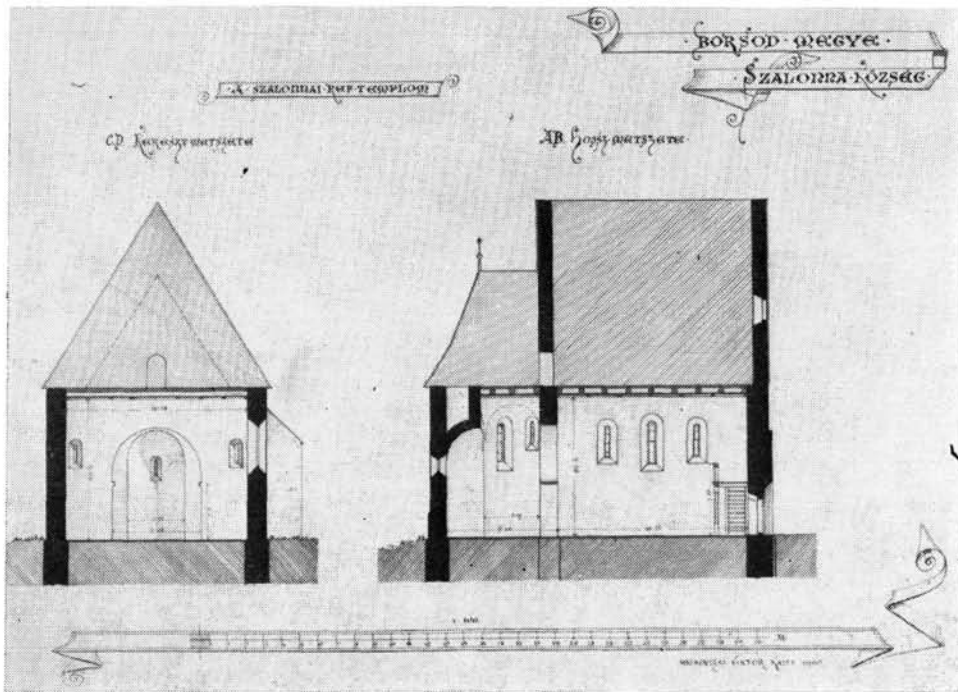


3. kép. Myskovszki Viktor déli homlokzati rajza és alaprajza a templomról, valamint a nyugati bejárat profilja [Mihalik jelv.]

században szerepel először, nevét Zolouna, Zolona, Zalovna, Zelenna alakban találjuk. A helynév „Zelenna”, ószláv eredetű.<sup>15</sup> Nyilván a magyarok megjelenése előtt szláv eredetű lakosság élt a területen. Anonymus azt állítja, hogy a honfoglalás előtt a Felső-Tisza-vidéken szláv lakosság élt, akiket a bolgár kagán telepített ide. Az 1249-ből származó oklevél szerint az Örsúr nem-béliek, Capan fiai, Cepán és Markys, Kristóf fia Tybolt és Miklós fia Lőrinc a közösen birtokolt Szalonnából eladták Zsíros és Martonyi földet 100 ezüst márkáért, Tecus sárosi ispánnak és testvéreinek. E határjárás során a mai Szalonna és Martonyi területét járták be. A birtok határait részletesen leírja az oklevél. Nyugati és északi részen a tornai uradalom, kelet és dél felől Szalonnai Miklóssal határos. Tehát Szalonna más része továbbra is a régi birtokosok kezén maradt, akik később Szalonnaiaknak is nevezik magukat.<sup>16</sup>

Tecus comes (Jolsvai) IV. Béla idején emelkedik az ispáni rangra. Szolgálatiért a XII. század végén alakult tornai erdőispánságból jelentős területeket kapott.<sup>17</sup> A birtokot, a tornai uradalmat V. István elkobozta Tecus fiaitól, azonban IV. László visszaadta nekik.

A XIV. századi oklevelekből az tükröződik, hogy a Tecus család továbbra is birtokos Szalonnán, bár egyes részeket elzálogosítanak. Tekus fia, Dénes fia János 1312-ben Szalonna felét Szendrő felől, a boldvai malom nélkül,



4. kép. Észak-déli és nyugat-keleti irányú metszet a templomról [Mihalik felv.]

12 márkáért 6 évre adta Tekus fia István mester fiának, Lorándnak, majd később 1319-ben pedig 10 márkáért adta Szalonna részeit Tekus fia István, István fia, Istvánnak.

A templomunkra vonatkozó első okleveles adataink a pápai tizedjegyzékekben maradtak fent. A felsőborsodi esperességhez tartozott. A Szt. Margit tiszteletére szentelt egyházát említik, melynek papja 1332-ben 16, 1334-ben 15, 1335-ben 2 garas pápai tizedet fizetett. A kisebb lélekszámú plébániák közé tartozott.<sup>18</sup>

Szalonnai Loránd és öccse István 1340-ben megegyeztek a jászói káptalan előtt Tornán élő unokaöccsükkel a családi birtokon. A Tornai ág kapta Torna várát 17 faluval, a Szalonnai ágé lett Szalonna és még 14 falu. Szalonnai Loránd halála után fia lesz Szalonna birtokosa. A családban folyó birtokpereskedések során értesülünk arról, hogy 1358-ban Padovában tanult. Igen művelt, művészetpártoló ember volt. Nevéhez fűződik a Szűz Mária tiszteletére szentelt martonyi páloskolostor alapítása.<sup>18/A</sup>

Az 1399-ből fentmaradt oklevélben Szalonnai Istvánnak és családjának birtokait rögzítették. Nemcsak a család 18 falura kiterjedő birtokait sorolja fel az oklevél, hanem az itt található épületeket is. Az övék a romos Solymoskő vára, a martonyi pálos kolostor, Szalonnán a kúria, melyet védőfallal vettek körül, a templom és a vízimalom, Szilicén egy másik udvarház és kőtemplom, Jósvafőn kőtemplom, két malom és egy hámor, Színben tornyos kőtemplom, Meszesen, Perkupán, Borsován kőtemplom és 7 faluban fatemplom.<sup>19</sup> A szalonnai templomon is ebben az időben végeztek átalakító munkákat, ez a megmaradt részletek stílusjegyei alapján megállapítható.

Szalonnai István halálával (1402) a család szerepe egyre csökkent. A Tekus utódok Tornai családja 1406-ban kihalt. Zsigmond király nem engedte, hogy a Tekus leszármazottak: Szalonnai, Színi és Jósfafői család örökölje a nagy tornai uradalmat, és azt 1409-ben Erdegei Besenyő Pál és Berenczi Sáfár István részére ajándékozta.<sup>20</sup> Ezután a jelentős birtokvesztés után ért véget Szalonna virágkora.

Leányágon 1477—79-ben a Nádasdiak kapnak zálogban részeket a Tekus és Színi család összes birtokain. A szalonnai birtokok egy másik része a XV. század második harmadában a csetniekiek kezére került,<sup>21</sup> és 1474-ben ércbányászati jogot is nyertek rá.

Az Örsúr nem és Miskolc nemzetség tagjai fokozatosan elszegényedtek, elvesztették birtokaikat, és azok az új birtokos nemesség kezére kerültek. Az Ákos nembéli Bebek család már a XIII. században feltűnik Gömör megyében, ahol hatalmas birtokokat szereztek, és a XIV. századtól kezükben tartották a felvidéki bányákat. Szendrőn várat építettek, és birtokközpontjuk Pelsőcön volt. Tudomásunk van róla, hogy már 1402-ben szereztek szalonnai birtokokat.<sup>22</sup>

A török 1544-ben Miskolcot és környékét végigpusztította, és 1554-ben a Sajó és Bódva völgyén hatolt fel pusztulást hozva a vidékre. Verancsics Antal egri püspök 1562-ben kelt leveléből tudjuk — melyet Hruzán budai pasához írt —, hogy Zangzacchus füleki bég Szalonnát felégette, a lakosságot elpusztította.<sup>23</sup> A település 1582-ben 50 forint fejadót fizetett a töröknek.

Szendrő hadászatilag fontos tényező a török időkben. Diósgyőrrel és Ónoddal együtt végvár volt. A XVI—XVII. század folyamán hol a magyarok, hol az osztrákok kezén találjuk, de török kézre nem került. Tartozékai közt több ízben szerepel Szalonna, így például 1566-ban, amikor a szendrői várőrség eltartására kijelölt falvak között találjuk. A Szendrői Regestákból tudjuk, hogy Császtay Magdolna 1628-ban több faluban lévő birtokrészel együtt a szalonnai birtokrészt is elzálogosította Csáky Istvánnak, Szendrő főkapitányának. Majd 1659-ben Wesselényi Ferenc nádornak adományozta Leopold a szendrői uradalmat, köztük Szalonnát is.<sup>24</sup> Csak néhány adatot emeltünk ki Szalonna helyzetének bemutatására. Több ízben szerepel még a szendrői vár tartozékai közt, birtokosai hol adományozzák, hol elzálogosítják.

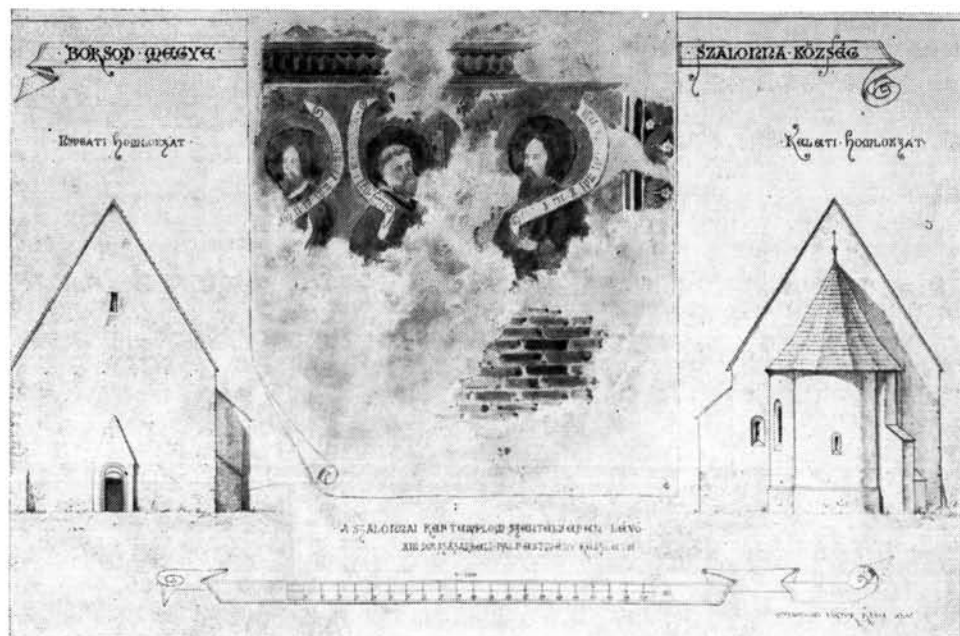
A szalonnai templom ma a református egyház tulajdonában van, így utalnék a Borsod megyei reformációra. Perényi Péter és fia Gábor, valamint Bebek György birtokaikon XVI. század közepén már protestáns lelkészeket alkalmaztak. Calvin tanai terjedtek itt el. A történeti adatok szerint Szalonnán 1589-ben alakult meg a protestáns ecclesia. A lelkészek adója 25 forint volt.

A Wesselényi-féle összeesküvés leleplezése után a vagyonek Kobzások során több ízben szerepel Szalonna neve. Ezek az adatok mutatják, hogy több birtokosa volt a falunak. (pl. Vatai István, Vadászy Pál, Ury István stb.) Kis- és középbirtokosok osztottak meg a szalonnai birtokon, temploma a református lelkészségé maradt.<sup>25</sup>

A templomról, amint történeti leírásunkból kitűnik, kevés adat maradt meg. Ábrázolásaink az épületről, valamint felmérési rajzaink a század elejéről, 1901-ből valók, amikor a restaurálás kapcsán a középkori falfestmények előkerültek. A MOB megbízásából a helyszínen járt Myskovszky Viktor műtörténész. A korábbiakban említett jegyzőkönyv mellett alaprajzi felmérést, homlokzati rajzokat, észak—déli, kelet—nyugati irányú metszeteket készített a templomról. Aquarell másolaton örökítette meg délkeleti irányból a templom század eleji állapotát, a fa haranglábbal és a barok kerítőfallal, valamint a szentély keleti falán akkor előkerült XV. századi falfestményeket, melyek azóta elpusztultak.<sup>26</sup> Az alaprajzi felmérés pontatlan, a hajó nem olyan szabályosan megszerkesztett, mint a felmérésen. Az alaprajzon feltűntette a famennyezetet is. A kelet—nyugati irányú metszeten nagyon jól látszik a kerek templom szentélyének felfalazása. A kerek templom szentélye és hajója egy fedélszék alá került. Egyébként felmagasítás még a gótikus építkezések során készült (2—5. kép).

Néhány évvel későbbiek, 1906-ból származnak Pörge Gergely másolatai, amelyek elsősorban a templom belsőről készültek. A déli oldalról távlati képet is rajzolt. A szentély keleti falán előkerült falképekről, valamint az 1801-ből származó szószékről készült rajza mellett érdekes számunkra a hajóról készült másolat. Ez utóbbin örökítette meg az 1777-ből származó famennyezetet, mely azóta elpusztult. Ebből a rajzból kapunk róla némi képet.<sup>27</sup>

A templom helyreállítás előtti kutatása 1972-ben kezdődött, a külső falfelületek falkutatásával, Schönerné Pusztai Ilona építész irányításával. A vastag külső vakolat leverése után előjött részletek lehetővé tették a körtemplom



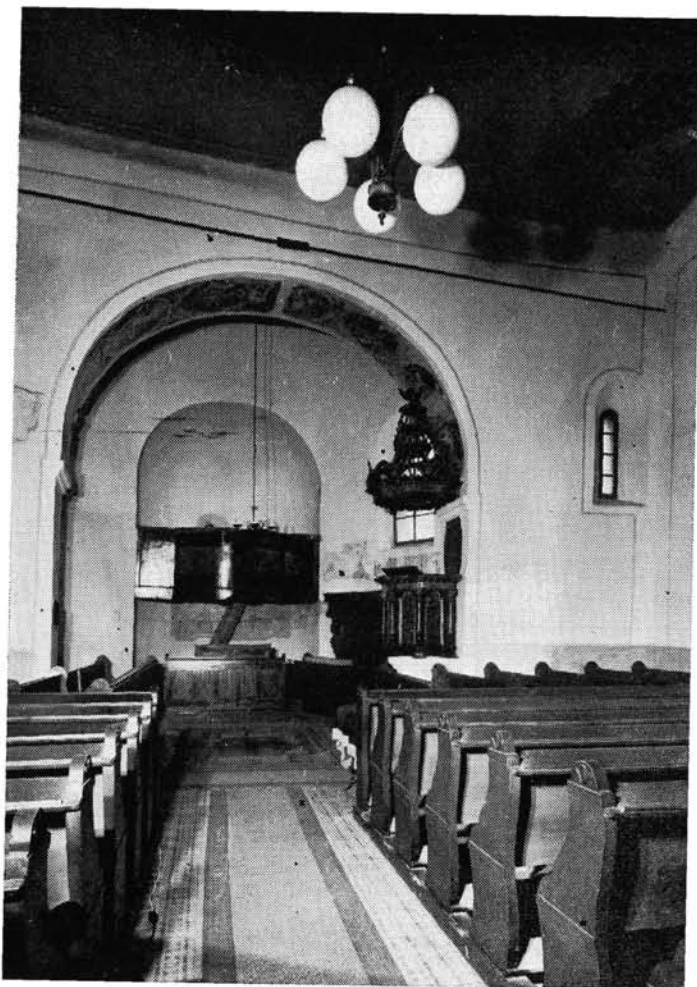
5. kép. A nyugati és keleti homlokzatról készült rajz, és a szentély falfestmény részlete  
[Király György felv.]

szinte teljes homlokzati kiképzésének rekonstruálását. Homlokzatát lábazatig futó fallizénákkal és lépcsőzetes béléttű ablakokkal tették változatosabbá. Fokozta a külső felület mozgalmasságát a változatos párkánymegoldás. Az ívsoros párkányok felett egyenes téglasor, majd fogrovatos párkány, ismét téglasor következett. Az erős átalakítási munkálatok ellenére is megállapíthattuk, hogy a szentélyen és hajón azonos kiképzésű párkány futott. A falkutatás során előkerült a rotunda hajójának északi oldalán egy gótikus bejárat, és kibontásra került a hajó keleti ablaka. A rotundához épített hajórészen, a déli oldalon előjött az átalakított román ablak eredeti kávája, a hajó szögletein pedig az eredeti quaderezés. A templomhajó belsejében a levett vakolat alatt sajnos csak nyomokban mutatkozott középkori vakolat.

A falkutatást követően 1972-ben elkészültek a helyreállítási tervek, és 1973-ban megindult a kivitelezési munka. A támfalakat lebontották, a templom körül víz elvezető készült, melyet tereprendezés követett, a kerítőfal és a fa harangláb helyreállítása folyt, mikor a régészeti kutatás is megkezdődött a templomban.

Az OMF megbízásából 1974 májusában utaztam le a helyszínre, és ekkor kezdődtek a régészeti kutatások, melyek elsősorban a templom belsejére korlátozódtak (6. kép). A templom alaprajzát vizsgálva (7., 7.a kép) első pillanatban feltűnik, hogy a téglából épült körtemplom tájolása eltér a hozzáépített hajótól. A körtemplom kőalaposra épült, felmenő téglafalai  $30 \times 14,5 \times 5$  cm-



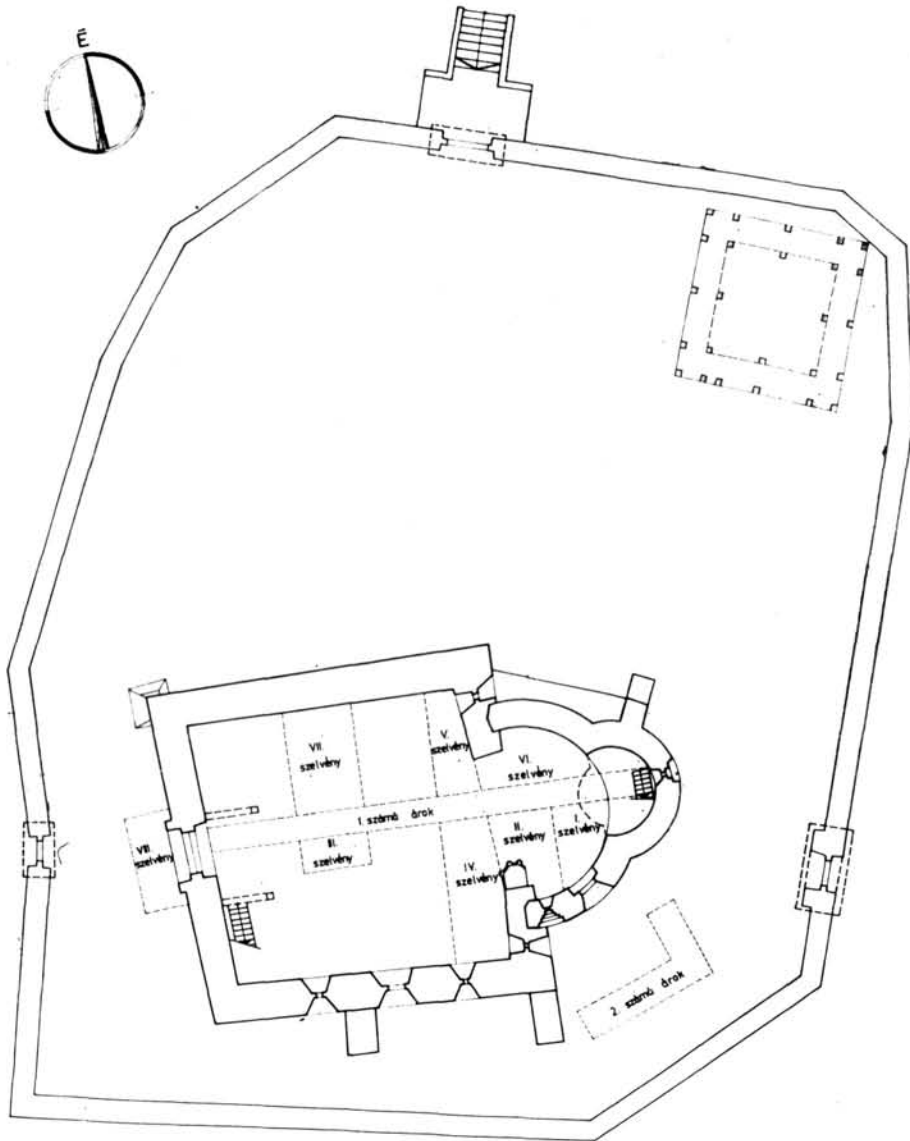


6. kép. A templombelső a feltárás előtt [Király György felv.]

es téglából készültek. Egyes építészeti részleteinek kiképzéséhez követ is alkalmaztak, például gondolunk itt a kapuépítmény kialakítására.<sup>28</sup> A bővítés, a hajórész kőből épült.<sup>29</sup>

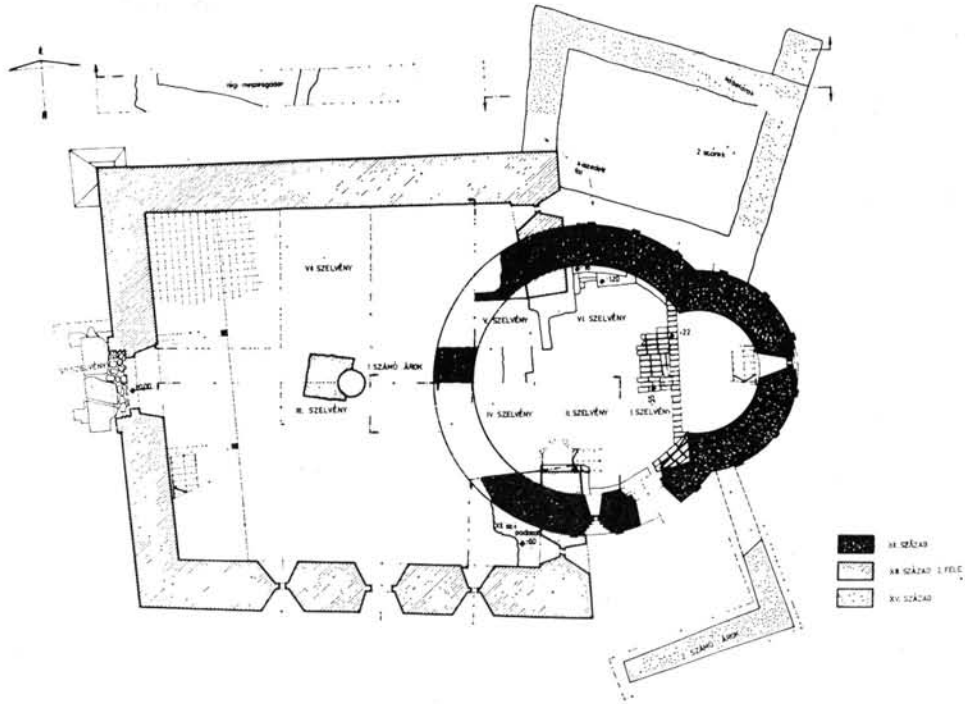
A templomhajót cementpadozat fedte, ezt a munkások a feltárás előtt felszedték. A XIX. század eleji járósíntet sáros döngölt felület jelezte. (—28 cm) (A  $\pm 0,00$  a nyugati bejárat küszöbe.) A feltárást a templom szentélyére merőlegesen kijelölt kutatóárokban kezdtük (1. számú árok — 8. kép).

A félköríves diadalív közötti térben 50 cm magas kőfalmaradvány mutatkozott, mellette egy kis téglafalazat. A falmaradványok mentén igen laza talajt láthattunk, sok csontmaradvánnyal. Ezek a nyomok bolygatott temetkezésekre



7. kép. Helyszínrajz kutatóárokokkal és szelvényekkel

vallottak. A kerek templom szentélye előtt egy bolygatatlan terület figyelhetünk meg. A tapasztott barokk járósínt alatt egy téglatörmelékös betöltés mutatkozott, és egyöntetűen középkori téglákból tevődött össze. A téglákon, de a törmelékben is festett vakolatdarabokat figyelhettünk meg. A vakolat-

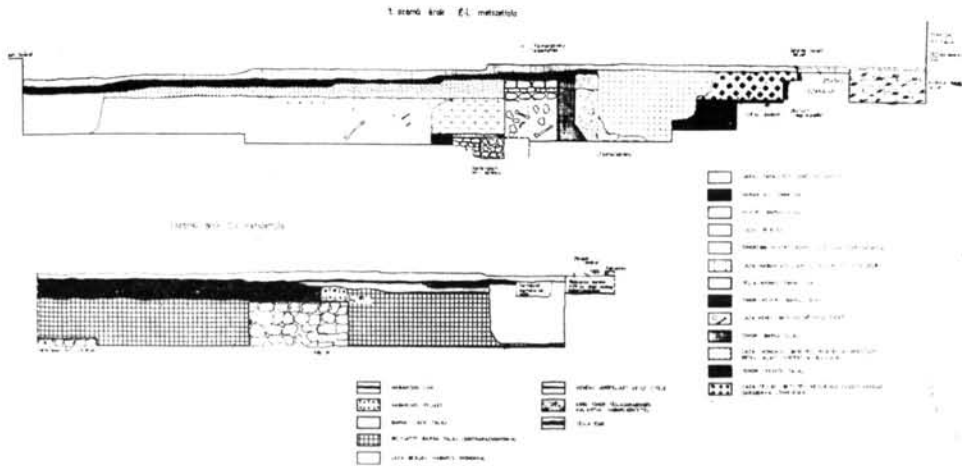


7/a. kép. A templom kutatási alaprajza, az árkokkal szelvényekkel

darabok között találtunk zeg-zug díszes sárga-fehér, sárga-vörös, szürkés-kék vörös színezésű töredékeket. Ilyen formájú és színezésű keretdísz láthatunk a kerek templom déli hajófalán 1920-ban előkerült, Antióchiai Margit legendáját ábrázoló falképek felett, mely tulajdonképpen a kompozíciót lezárja: A feltöltés alatt, —55 cm-re előkerült a kerek templom hajójának XII—XIII. századi téglaburkolata, melyet  $28 \times 14 \times 5$  cm-es téglákból alakították ki. A téglák között 2 cm-es a kötőanyag. Tömör eredeti fekete talajra helyezték rá a padozatot, amelyből 30 cm magasságig emelkedik ki a középkori oltárépítmény maradványa. Nagyobb részét a későbbi építkezések során átalakították.

Az új megfogalmazásban kialakított szentélyt és a hajót elválasztó félköríves diadalív vizsgálata során megállapíthattuk, hogy felépítéséhez a bontásból kikerült színes vakolatos középkori téglát használtak fel.

A megfigyeléseink alapján elmondhatjuk, hogy a XII—XIII. századi szintet a kerek templomban megemelték, mikor a XIII. század második felében bővítették a templomot. A rotunda elbontott nyugati falának törmelékével töltötték fel padlóját 50 cm magasan. Amint láttuk, a diadalív kiképzéséhez is

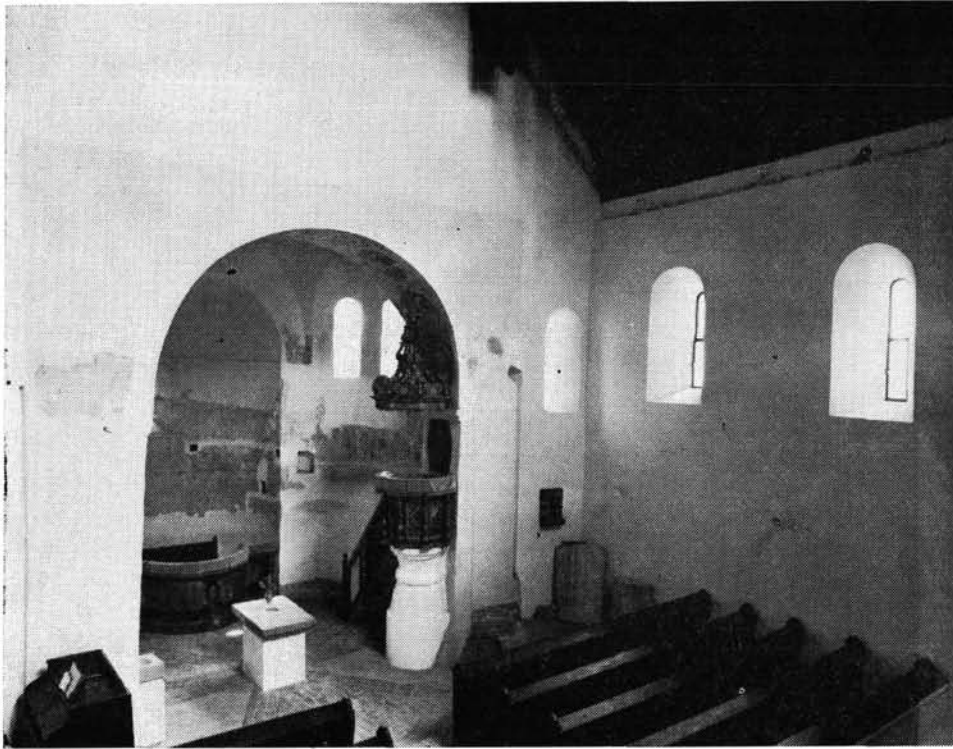


8. kép. Az 1. számú kutatóárok kelet—nyugat irányú metszetrajza

felhasználták a bontott anyagot. A falfestménytöredékek egyeznek. Különösen jól megfigyelhető a keretdísz-töredékek azonossága a Margit-legenda falfestménysorozatával. Ez arra utal, hogy a festés a körtemplom elbontott nyugati falán is folytatódott. A szentély keleti falán előkerült XV. századi falfestményeket Myskovszky másolatáról ismerjük. Itt a képsor felső lezárását a zeg-zug dísz képezte. Feltehetően XV. századi falképsor lezárásához átvették a korábbi keretdísz motívumát. A régészeti megfigyeléseink arra utalnak, hogy a Margit-legenda készítési idejét korábbra kell helyeznünk, mint a XIII. század 70-es, 80-as éveit.<sup>30</sup>

A kerek templom szentélyétől 360 cm-re kezdődő, 200 cm hosszán elnyúló beásással pusztították el a padozat további összefüggő felületét. Szabó Ferenc Szalonnáról szóló leírásában említi, hogy a szentély közepén (tulajdonképpen a rotunda hajójában) egy nagyobb lapos kő alatt sírűreg volt, melyben három csontvázat találtak.<sup>31</sup> Bár a temetkezés korát a leírás nem említi, a szentély központjában való elhelyezkedése arra utal, hogy a templom bővítése utáni időből valók a sírok. Nyilván a kegyúri család, a Szalonnaiak temetkeztek ide.

Az 1. számú árokban megtalált padozat alapján a XIII. században szentélyé kialakított részből három szelvénnel letermeltük a feltöltést. (I., II., III. szelvények) Ezek után megállapíthatóvá vált, hogy a téglapadozat a kerek templom hajójában mindössze 180 × 100 cm-es felületen maradt meg. A helyreállítás során az eredeti nívót mutattuk be (9. kép). A feltárás kezdetén délen, a rotunda szentélyének és hajójának találkozásánál, a hajórészen egy bemélyülést figyelhettünk meg. A falon levertük az 1922-es vakolatot, és ezek után megállapíthatóvá vált, hogy nem későbbi lefaragás eredménye a fülkés kialakítás, hanem a körtemplom készítésekor, eredetileg így építették. Ha a fülkébe beülünk, és a lábunk a padozaton nyugszik, kényelmes ülést eredményez.



9. kép. A rotunda belseje helyreállítás után [Mihalik felv.]

A szögletétől 110 cm-re, a lábazon egy 18 cm-es bevágás látható, amely fülke építésével lehet kapcsolatban. Valószínű papi ülőfülke az érdekes kialakítás. A törmelék letermelése után még egy érdelemes megfigyelést tehetünk. A hajó északi és déli falán egyaránt a szentélytől a diadalív kiképzéséig, kiugró lábazati rész található, melynek magassága 28 cm, szélessége 20 cm.

A kerek templom hajójának déli falán kisebb falkutatást végeztünk az egyes vakolatrétegek megfigyelésére. Az 1922-es vakolat alja +7 cm-nél, a durvább, sárgás barokk vakolat –16 cm-nél, a finomabb gótikus vakolat alja –19 cm-nél található. A XIII. századi vakolás –33 cm-ig, a templom lábazatáig tart.

Elmondhatjuk az eddigiek alapján, hogy a XIII. század második felében, a hajó építésekor, a járószintet megemelték. A kerek templom kétharmad részét meghagyták szentélyként, a többi részét elbontották. A hajót és a szentélyt elválasztó diadalív pillérekét ráépítették a körtemplom lábazatára. A körtemplom hajófalát, mely igen magasan megmaradt, beleépítették az új hajó keleti falába.

A körtemplom feltárásának utolsó szakaszát képezte a hajó utolsó, lebontott harmadának megkutatása. Az 1. számú árokban a szentély keleti falától 800 cm-re megtaláltuk – 114 cm mélyen a rotunda nyugati zárófalát. A fal nyugati síkjától 36 cm-re a fal kiszedésekor történt leásás nyoma is megfigyelhető volt. Csak a kőalapozás csekély maradványa maradt itt meg. Leszakadt a talaj és egy üregben csontmaradványok mutatkoztak.

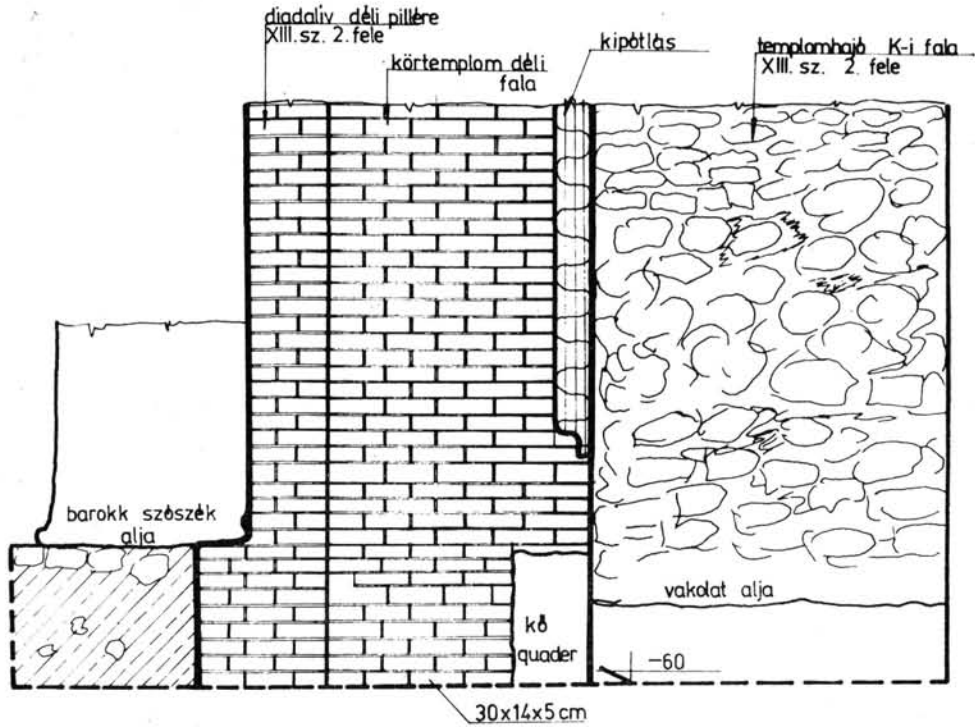
A terület megkutatására két szelvényt jelöltünk ki a hajó keleti falától 200 cm-re (V., VI. szelvény). Így egyben a feltárás után a hozzáépített hajóról is kaptunk észak–déli irányú metszetet. A XIII. századi templomhajó délkeleti szögletében a körtemplom fala is magasabban megmaradt. Itt megállapíthatóvá vált, hogy a kerek templom kőalapfalára 50 cm magas szépen faragott quadorsort építettek a külső részén, és erre került rá a 30 cm magas téglalábazat, mely legömbölyítéssel zárult. A körtemplom felmenő fala 100 cm széles, alul kiszélesedett 130–140 cm szélességre az alapozás.

A XI–XII. századi rotundák bejárata általában a déli vagy délnyugati oldalon helyezkedik el. A kutatás során feladatul tűztük ki a bejárat keresését. A déli oldalon nem lehetett a bejárat, mert templomunk ezen szakasza megmaradt és itt erre utaló jel nem mutatkozott. Úgy gondoltuk, hogy a délnyugati oldalon kerül elő. Sajnos ezen a szakaszon igen leromlott a rotunda fala. Így ez már nem vált meghatározhatóvá. A feltevések szerint a mai nyugati bejáratot a kerek templom kiszedett kapuköveiből alakították ki. Erre utal a palmettadíszes tympanonkő felhasználása, és az egész kialakítás másodlagos elhelyezésre vall.

A törmelék letermelése során, a hajó délkeleti szögletében habarcsos lesimított felület jelentkezett – 60 cm mélyen. Ez a kerek templom külső szintje.

A hajó délkeleti falfelületéről levettük a vakolatot, ezek után jól megfigyelhetővé vált a templom több építési periódusa. (10. kép) Középen látható a kerek templom déli hajófalának síkja. A kőből épült hajó hozzáépítésekor a körtemplom lábázatát nem bontották el, hanem a lábazati kiugrásból adódó hézagot proknikkal töltötték ki. A kerek templom hajójának belső lábázatát lefaragták, mikor a 30 cm széles diadalív pillérét hozzáépítették. A diadalív alapozása 20 cm-t kiugrik, erre, valamint egy laza, kevert rétegre ültették rá az 1801-es évszámú barokk szószék alapját. A XIII. századi hajó falán egy vakolatréteg figyelhető meg, mely – 30 cm mélységig követhető. Nagyjából a templomhajó szintjét határozza meg.

A hajó északkeleti szögletében is kiszabadítottuk a körtemplom falát a feltöltésből (V. szelvény), de itt erőteljesebben visszabontották. A lábazati quadorsor egy darabja itt is megmaradt. A körtemplom alapfalait, mind az északi, mind a déli oldalon a belső felületükön leegyenestítették, igazodva a XIII. században épített diadalív pillérének befelé néző síkjához. A két szelvényünk (IV., V. szelvények) nyugati oldalán kialakított metszeten érdekes megfigyelést tehattünk (11. kép). A barokk szint alatt erősen habarcsos réteg húzódott. A hajó északi, illetve déli falától 140 cm-re egy-egy 80 cm széles fal számára kiásott árkot figyeltünk meg. A falárok felső síkja, a habarcsos réteggig húzódott. A két kiásott árokvonala igazodik a rotunda leegyenestített falaihoz. Ki-



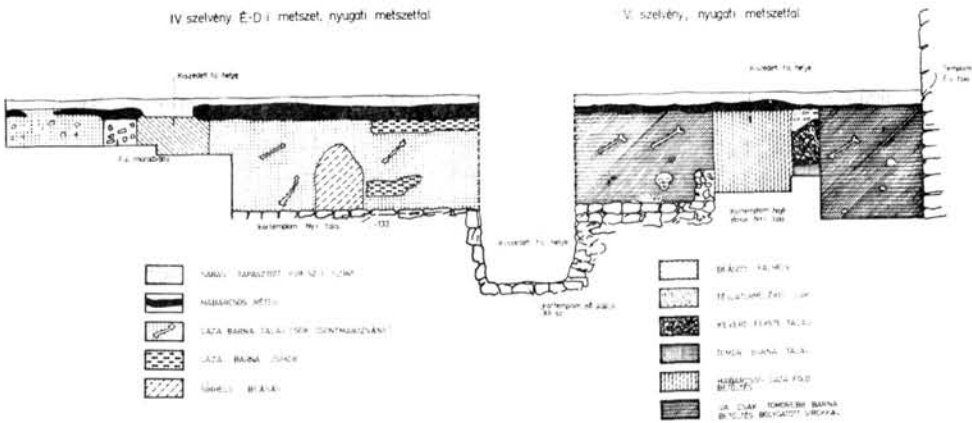
LAZA TALAJ

10. kép. A hajó keleti fala falkutatás után

szedett fal nyoma nem mutatkozott. E megfigyelt jelenségek nem valószínű, hogy véletlen művei. Feltehető, hogy először kisebbre tervezték a templomhajót, de építkezés közben módosítottak a terven.

A metszetalunkon a habarcsos réteg alatt mindenhol csont maradványokkal kevert talajt láthattunk. A déli oldalon egy bolygatott sír vonala is megfigyelhető volt.

Az I. számú árkunkban még a feltárás kezdetén, a templom nyugati bejáratától 444 cm-re, a hajó tengelyében egy kőpillért találtunk (12. kép). A barokk nivå és az az alatt húzódó habarcsos szint alatt került elő, -60 cm-re. Négyzetes alaprajzú (110×110 cm), de keleti feléhez egy 37 cm-es sugarú



11. kép. Észak-déli irányú régészeti metszet a templomhajóról



12. kép. A pillér feltárás után [szerző felvétele]



kör alakú oszlopot illesztettek később. A pilléralap 76 cm mélységig húzódik. A pillér kör alakú oszlopának felső síkjával egyszinten egy döngölt padozat mutatkozott (III. szelvény) –30 cm mélyen. Ez a XIII. századi hajó járószintje.

A pillér elhelyezkedése olyan, hogy tulajdonképpen eleve kizárja, hogy párja előkerüljön. Ennek ellenére megkíséreltük, hogy más maradványokat keressünk, de nem találtunk. Az bizonyos, hogy karzattartó pillér nem volt, mert a templom nyugati falától túl távol került elő, és pont a nyugati bejárat tengelyére merőlegesen. A templomhajó alaprajza meglehetősen széles, már a kutatás elején felvetődött, hogy esetleg több hajós volt a templom. Ez az egy előkerült pillér nem igazolja a feltevést. Minden bizonnyal már a hajó megépítése idején is síkmennyezetes volt. Síkmennyezetet tartó, erősítő pillérről van szó. Hasonló alátámasztási megoldást figyelhetünk meg a rudabányai templomnál, mely a templomunkhoz közeli területen fekszik. Itt a boltváll



13. kép. A nyugati bejárat helyreállítás előtt [Király György felv.]



14. kép. Az osszarium északkeleti sarka feltárás közben [szerző felv.]



15. kép. A rotunda északi hajófalán feltárt sekrestye bejárat [szerző felv.]

csonkjain nyugszik az évszámmal ellátott (1664—65) mestergerenda, mely a festett famennyezet, fakarzat készítésére utal. A mennyezetet a hajó északi fala és a karzat közötti tér tengelyében elhelyezkedő faoszlop támasztja alá. Szalonnán a négyzetes pillér középkori, de a köralakú részt később építették hozzá. Ez lehetett alaprésze a fa tartóoszlopnak.<sup>32</sup>

Az 1. számú árok nyugati részével elértük a templom bejáratát. A belsőben a bejárat előtt egy nagy terméskő mutatkozott, ezt kiemelve laza talajt találtunk. A nyugati bejáratot belülről a barokk építkezés idején átalakították. A belsőben a 130 cm-es beásás is összefügg az építkezésekkel. A betonburkolat leszedése után megállapítottuk, hogy az ajtónyílást apróbb kövekkel töltötték ki. Közvetlenül a bejárat előtt három kőlap került elő (VIII. szelvény), melyek a bejárat alá futnak (–23 cm). Ezeken erős kopás figyelhető meg. A XIII. századi bejárat járószintjét jelzik (13. kép).

A hajó északkeleti szögletében megnéztük az alapozás mélységét. A 120 cm széles hajófalat, 160 cm mélyre nyúló alappal építették a fekete tömör tiszta talajra.

A templomon még egy középkori építési periódus nyomait figyelhetjük meg. Szalonnai István és fiainak birtoklása idején kerülhetett sor erre az átalakító munkára. A külső és belső járószintekben jelentősebb változás nem történt, nagyjából megmaradtak a XIII. századi állapotok. Pörge Gergely 1906-ban készült rajzán is megfigyelhető a diadalív két oldalán a gótikus

bordaindítás.<sup>33</sup> Ezek a kutatások elején is láthatók voltak, de a rotunda keleti hajófalán a gótikus boltozatindítás a falkutatás során került elő. Az ásatás során a behullott törmelékben is találtunk bordatöredéket. A rotunda szentélyének falát erősen megemelték, és a XIII. században kialakított szentély egy fedélszék alá került a gótikus boltozat kialakítása után. Tulajdonképpen a mostani helyreállítási munkáig ez a megoldás maradt meg.

A XV. századi építkezések során, a rotunda déli hajófalán egy gótikus ablakot is kiképeztek, és ezzel erősen megrongálták a korábbi román ablakokat. A templom északi falához sekrestye, déli falához osszarium épült. Ebből az időből származnak a szentély keleti falát díszítő, azóta elpusztult apostolalakok és a diadalív falfestményei. A falképek egy részét a megmaradt felirat szerint Szepesi András készítette 1426-ban. A hajót is falfestményekkel díszítették, de erre csak a század eleji tatarozások során készült feljegyzések utalnak, mert ezeket tönkretették.

A kerek templomtól délre a munkások tereprendezés során falmaradványt találtak. Amennyire a körülmények engedték, próbáltuk a fal kiterjedését meghatározni (2. árok). Az épület délkeleti sarkát sikerült feltárnunk, és nagyjából meghatározni az épület méretét. Az építőanyaga sárgás kő, falai 68–70 cm szélesek, és 90 cm magasan maradtak meg. A téglalapformájú épület a templomhajó tömegéhez képest ferdén épült. Északnyugat–délkeleti irányú fala meghatározható volt 440 cm hosszú, és a rotunda szentélyéhez kötötték be. Délnyugati szöglete teljesen tönkrement, de feltehetően a hajó délkeleti sarkán levő támfalhoz építették. A templom felé semmi bejárat nem nyílt innen. Az épület belsejében előkerült nagyszámú csontmaradvány alapján arra gondolunk, hogy osszarium lehetett. Nyilvánvaló, hogy az évszázadokon át temetkezési helyként használt templombelső és udvar a XV. században már szűknek bizonyult. Az épület bejárata kívülről nyílt, de a leromlott falmaradványokból helye már nem állapítható meg (14. kép).

A kerek templom szentélyéhez egy tetőszerkezetig felnyúló támpillér épült. A hajó keleti oldalán a román ablakot befalazott állapotban találtuk. A kerek templom északi hajóját egy köpenyfallal leegyenésítették. A falkutatás során egy bejárat is előkerült. Ezekből a megfigyelésekből, valamint írásos feljegyzésből is arra következtethettünk, hogy itt egy sekrestye épület állott. „A segrestyének, mint hasznavehetetlennek, sőt a templomra nézve káros épületnek elhányása megállapítottatott. Akkor mindjárt el is hányatott.” — olvassuk az egyházközség Consistorialis Jegyzőkönyvében, az 1808. november 13-i bejegyzésében.<sup>34</sup> A sekrestye alapfalainak feltárása már egy további lépés volt. A kivitelezési munkák miatt azonban erre csak 1975-ben került sor.<sup>35</sup>

A kutatást a templomhajó északi oldalával párhuzamos, tőle 150 cm-re kijelölt árokban kezdték (3. árok). Itt előkerült a sekrestye nyugati fala, a felszíntől – 30 cm-re, szürkésbarna törmelékes talaj alatt. Ezen réteg alatt általában fekete sírföld húzódott. A felső rétegből vaseszközöket és újkori edénytöredékeket emeltek ki. Az árokban megtalálták még a sekrestye északi falrészletét is. Az épületen belül 75 cm mélyen sok bolygatott csont, őskori és Árpád-kori edénytöredékek kerültek elő. A nyugati belső faltól 300 méterre keletre – 40 cm mélyen köves, keményebb réteg mutatkozott, amelyet más



16—17. kép. A sekrestye maradvány feltárás közben, és helyreállítás után [Feld István felv.]

pontokon is megfigyeltek. Feltehetően a sekrestye középkori padlószintjét képezte. A 3. árok legkeletibb szélén előkerült a sekrestye belső északnyugati sarka. Az északkeleti külső sarkához később  $100 \times 125$  cm-es támpillért építettek, az északnyugati sarkon nem került elő támpillér. A feltárás során rekonstruálhatóvá vált a sekrestye alaprajza, a belmérete  $550 \times 370$  cm. A falak vastagsága 95 cm, átlagban. A falak alja 125 cm mélyen került elő. Keleti fala a kerek templomhoz épített támpillérhez, nyugati fala a hajó északkeleti szögletnél levő támpillérhez épült hozzá. Ezekből megállapítható, hogy a templom támpillérei valamivel korábbiak, mint a két épület (15., 16., 17. kép).

A sekrestyefal közelében egy kisebb osszáriumgödröt is találtak. A 3. árokban nem került elő észak—déli irányú fal, mely a templomot és az esetleges udvarházat összekötötte volna.

A két előkerült építmény alaprajzilag közel megegyező. Az azonos kialakítás révén gondoljuk, hogy az osszárium és sekrestye egyidőben épült. A XV. század folyamán épültek, de annak inkább az elején. Az udvaron álló fa harangláb az ajtókeretén megmaradt bevésés szerint 1786-ban készült. A kerítőfal nyomvonalán látható, hogy követi a már megépült haranglábát. A sekrestyét 1808-ban bontották le. Feltehetően az azt követő időben épült meg a kerítőfal. Az építéshez bizonyosan felhasználták a lebontott sekrestye anyagát is.

Kerek templomunk korának, építési idejének meghatározását több tényező nehezíti. Okleveles adatunk csak a XIV. századból maradt ránk, így építését írásos feljegyzésből nem ismerjük, de ez jellemző más rotundákra is. Az újabban előkerült kerek templomok alapfalak, így felépítményüket nem ismerjük. Hasonló jó állapotban fentmaradt téglapépületünk kevés ismeretes, így nem sok adat kínálkozik összehasonlításul. A régészeti kutatásunk kevés helyre korlátozódott, csak úgyszólván a templom belsejére. Datálható síranyagunk nincs, a leletanyagunk minimális.

A kerek templomok eredete a római építészetből vezethető le. Átvette az ókeresztény építészeti, és terjesztette tovább a középkorban. A régi keresztény-

ség a centrális épületeket bizonyos meghatározott alkalmakra építette, ezek keresztelőkápolnák, temetőkápolnák és vértanúk tiszteletére emelt épületek voltak.<sup>36</sup>

A nyugat római birodalom i. sz. 4—5. században hatalmilag meggyengült, és fölénye megszűnt. Tovább élt a keletrómai birodalom, Bizánc. A nyugatrómai birodalom helyébe a germán államokból kialakult Karoling birodalom lépett a 9. században, amely már feudális állam volt. A 9. század elején I. Miorir uralkodásának idején jött létre a nagy morva birodalom, mely a mai Csehországot, Lengyelországot és a mai Szlovákiát a Garamig foglalta magában. A magyarok betörése hozzájárult bukásukhoz. A Dunántúlon Pribina állt a szláv állam élén, amelyben a 9. században már uralkodó volt a latin kereszténység. A Tiszántúlon és Erdélyben élő népek a keleti vonzásterületbe tartoztak, és így inkább megőrizték a bizánci rítusokat.<sup>37</sup>

A honfoglaló magyarság tulajdonképpen ezekkel a hatalmi tényezőkkel került kapcsolatba, ezek hatottak rá. Nemcsak politikai, gazdasági, de művészeti és szellemi életükre is.

A kerek templomok építése a VIII—X. században Európában és a bizánci birodalom területén elterjedt építési forma. Közép-Európában Sziléziában, Csehországban, Morvaországban, Szlavóniában, tehát lényegében a két nagy hatalmi szféra befolyása alá került területen, mind a nyugati, mind a keleti hatás érvényesült építésükben. A kutatás eddigi megállapításai szerint az első kerek templomok Közép-Európában, a Karoling és Otto-kori nyugati példák alapján épültek, de azoktól sokkal egyszerűbb formában. Általában félköríves hajóval, félköríves szentéllyel építették őket. A megfigyelések alapján Közép-Európában határozott csoportot alkotnak a rotundák.<sup>38</sup>

A régészeti kutatások alapján megállapítást nyert, hogy a közép-európai korai államok fejedelmi és hercegi udvaraiban épültek az első kerek templomok.<sup>39</sup> Ezek hatására Magyarországon is a legkorábbi rotundák a kereszténység első központjaiban, királyi birtokokon épültek. A veszprémi Szt. György kápolna a X. században épült királynéi birtokon, és plébánia templom lehetett.<sup>40</sup> A sárospataki rotunda a XI. században királyi szálláshelyen állt, és Patak első plébánia temploma volt.<sup>41</sup> Esztergomban a királyi palotához tartozó, XI. század első felére tehető magánkápolna került elő.<sup>42</sup>

A kerek templomok száma a XII—XIII. században jelentősen megnőtt, és ekkor már falusi plébánia templomként épülnek többnyire.

A történeti bevezetésben már tárgyaltuk, hogy a Bódva völgyét, így Szalonnát is a honfoglaláskor az Őrsúr nemzetség szállta meg. A kevés számú adat alapján is tudjuk, hogy a magyarság vándorlása során, az őshazájában megismerkedett a keleti kereszténységgel. István király ideje, a keleti és nyugati rítus „békés együttélésének” kora.<sup>43</sup> Fokozatosan az utóbbi válik uralkodóvá, de Bizánchoz a magyarság az Árpád-korban számos szállal kötődik, ez gazdasági és szellemi életünkben egyaránt tükröződik. A Szt. György, Miklós, Demeter tiszteletére szentelt egyházak titulusa is például bizánci eredetre vall.

Templomunk védőszentje a szíriai eredetű Antióchiai Margit. A névadó, a legenda szerint az antiochiai pogány pap keresztény hitre tért leánya, aki miután Olybrius helytartó szerelmét elutasította, az úr parancsára változatos

kínzások közepette kellett meghalnia. A XI—XII. században is már ismert szent nálunk. Kálmán király (1095—1116) öccsének Álmosnak kedvelt szentje lehetett, mert tiszteletére alapította a meszesi, margittai és dömösi bencés monostorokat. A történeti adatok szerint II. Endre zarándokújtjáról a mártír fejképeit is magával hozta.<sup>44</sup>

Templomunkhoz közel eső területen, két helyen is tudjuk, hogy a kerek templomok tituláris szentje antióchiai Margit, Karcsán és a szlovákiai Sűvétén (Šivetice). Karcsa 1187-ben szerepel először oklevelekben és III. Orbán pápa a Johannita-rend birtokai közé sorolja. A rotunda építését a XI. századra helyezik.<sup>45</sup> A sűvétéi rotunda építési idejét a XIII. század derekára teszik, szentély falán megmaradt Margit legenda jeleneteit a XIII. század harmadik negyedére.<sup>46</sup>

Templomunk építőanyaga elsősorban téglá, de alapozása kő, sőt alul egy nívósan faragott quadersor indítja a téglalábazatot. A helyreállítás során pedig előkerült a rotunda hajójának déli oldalán a párkányzat új, eddig ismeretlen részlete, melyet kőből mintáztak. A rotunda másodlagos elhelyezésből ismert bejáratát is faragott részletekből alakították ki. Az első rotundáink faragott quaderekből épültek (Sárospatak, Veszprém, Esztergom), de a falusi építészetben terméskő és téglá a korai épületek építőanyaga.<sup>47</sup>

A szalonnai templom alaprajza a félköríves hajójával és szentélyével jól beilleszkedik a középeurópai rotundák sorába.<sup>48</sup> A kutatási adatok alapján a kisebb hajójú (5—6 m) kerek templomokat korábbiaknak (XI—XII. sz.), a nagyobb méretűeket (6,5—9 m) későbbieknek határozzák meg. Parádi Nándor a Letenye-Szentkeresztombi kerek templom feltárását követő feldolgozásában foglalkozik a félköríves hajójú és patkóíves szentélyű rotundáinkkal. Megállapítja róluk, hogy a korai típusok ilyen megoldással épültek a XI. században, sőt a XII. század elejéig. A XII. századtól ez a forma erősen lecsökkent. Funkciójuk szerint általában plébánia templomok.<sup>49</sup>

A kerek templomok datálásánál a bejárat kialakítási helye is fontos tényként szerepel. Szalonnán sajnos a bejárat helye esett áldozatul a bővítési munkáknál. Csak annyit állapíthatunk meg, hogy nem a déli oldalon volt.

A téglarotundák két nagyobb csoportja különül el az emlékanyagban, melyeket felépítményükben ismerünk. Az egyik Kiszombor, Karcsa, Gerény, és a nyugatmagyarországi Nagytótlak, Bagodvitenyéd, Kallosd csoport. Az előbbiektől kívül kerek, belül hatszögletes középterűek. A tudományos feldolgozások alapján ez az építési forma az antik világból, bizánci befolyás alatt álló területekről jutott el hozzánk.<sup>50</sup> A másik csoport tagjai olyan területen épültek, ahová a tatár pusztítás nem jutott el, és a XIII. század derekán is későromán stílusban építkeztek. Ezeken az emlékeken azonban a gótikus stílus jegyei is megfigyelhetők.

A külső architektonikus kiképzésükre jellemző általában, hogy a falfelületeket falpillérekkel tagolták, melyekből felül indították a párkányzat elemeit. A helyi mesterek ízlésük szerint a legkülönbébb díszítőelemeket alakították ki az épületen.

A szalonnai templom építészeti kiképzésének kiemelkedő értékű részletei az egyedi megoldású lépcsőzetes béléttű ablakok, és az érdekes párkányzat.

A kerek templom hajójának déli oldalán, a téglalizénák közeiben mezőnként egy-egy, összesen három ablak nyílik, melyek lépcsőzetes bélletükkel szinte teljesen kitöltik a lizénák közti falmezőt. Jelentősen fokozzák a falfelület mozgalmasságát. Ennek az ablaktípusnak az analógiáját a magyar anyagban nem találjuk, legalábbis eddig nem került ilyen elő. A bolgár, román és macedón területek anyagát vizsgálva nagyon korai (8—9. század) anyagban feltűnik ez a forma és a XIX. század végéig nyomon követhető.<sup>51</sup> Ezek az ablakok többnyire körben a tamburon helyezkednek el, növelik a belső tér világítását. Bulgáriában Neszebarban több templomon találunk hasonló ablakmegoldást,<sup>52</sup> vagy például Ochridban, mely ősi bolgár város volt (ma Jugoszlávia területén fekszik).<sup>53</sup> Azt a megállapítást tehetjük, hogy olyan helyen található ez az ablakforma, melyek erős bizánci befolyás alatt álltak. Ennek alapján nyugodtan állíthatjuk, hogy keleti hatású ablakainkat olyan mesternek kellett készítenie, aki már hasonlókat látott, valahol a fent említett területeken.

Változatos kialakítású a körtemplom párkányzata, mely ugyan a hajón magasabban megmaradt, de záró, koronázó részét nem ismerjük. A félköríves, fogrovatos téglapárkány részleteket felül kőből készült párkányfríz követi, melyeket téglalapformájú mintázott quaderekből alakítottak ki. A gyémántmetszéses díszítés két páronként, közös csúcsba futó elemekből áll, mely csillagformát ad. Ugyanabba a habarcsba helyezték, mint a párkány többi elemeit, tehát együtt készült a templom építésével (18. kép).

A gyémántmetszéses díszítmény, nemcsak kőanyagával, de a minta érdekességével is kiemelkedik a téglapárkányzatból. Ennek a motívumnak számos példáját találjuk Franciaország területén a XII. századi templomokon. Néhány példát említenénk Cunault (Maine-et-Loire) XII. századi teremtemplom szentélyének párkányán, Aulnay (Charente-Inférieure) (1130) Saint Pierre templom szentélyének ablakát két sorban övezi, Gassicourt (Seine-et-Oise) (XII. sz.) a nyugati kapu tympanonját övezi, Falaise (Calvados) Saint Gervais (1080) a négyzetes torony ablakainak keretdíszé, Oulchy-le-Chateau (Aisne) Notre Dame (XI—XII. sz.) oszlopfejt borítja a gyémántmetszéses díszítmény.<sup>54</sup>

Magyarországon először a motívum az esztergomi királyi kápolnán tűnik fel, mely a XII. század utolsó negyedében, III. Béla uralkodása idején épült. A kapujának egyetlen díszé a két hengeres ív közötti egyszerű geometrikus díszítmény. A kápolna bal oldali ikerfülkéjének két szélső oszlopfejét egy-egy szakállas és bajuszos férfi alkotja. A magyaros fej feletti vállkő profilja egyszerűbb felső tagozatán feltűnik a kapu ívezetében már szereplő motívum.<sup>55</sup>

A Tarna völgyében, Váraszón a félköríves szentélyzáródású román kori falusi templom gyémántmetszéses párkányeleme, mely talán legközelebb áll formailag a magyar anyagban a szalonnai templom párkányrészletéhez. A szentély főpárkánya három részes Váraszón, alul félkörív, a középső rész két motívumot foglal magába, alul fogrovat felette négyágú gyémántmetszéses csillagalakú motívumot, e felett a három tagozatos koronázó rész is megmaradt. A templom hajóján már egyszerűbb a párkány, a középső részt kihagyták, de a gyémántmetszéses motívumsort az ívsoros párkány tagozatára rávésték. Stíluskritikai alapon a templom építését kutatói 1200 tájára keltezték, és az



18. kép. A kerek templom déli hajófalán előkerült párkányfríz, feltárás után [szerző felv.]

egri székesegyházzal és az esztergomi XII. század végi építkezésekkel való kapcsolatára mutattak rá.<sup>56</sup>

Heves megyében, Eger környékén Noszvajon a település központjában álló református templom is középkori eredetű. Először okleveles anyagban 1248-ban szerepel Nozuey alakban, az egri püspök birtokaként. A templomot 1928-ban majdnem teljesen lebontották, de faragott köveiből több megmaradt. Ezek nagyon hasonlítanak a váraszói anyaghoz. A megmaradt párkánytöredék itt is kétrészes motívumú, alul fogrovatos, felül a gyémántmetszéses motívum tűnik fel. Erősen hasonlít a szalonnai párkányelemhez.<sup>57</sup>

Megemlítenénk még egy e körbe tartozó példát, a szomolyai kaput, mely az egri várban, a gótikus helyreállított épület kiállításán nyert elhelyezést rekonstrukcióban. Bár a kapuzat díszítőeleme nem azonos a szalonnai motí-



vummal, de éppúgy francia eredetű, és együtt alkalmazzák a francia román templomokon a négyágú, csillagformájú díszítménnyel.<sup>58</sup>

Az eddigi példák alapján is látjuk, hogy a szalonnai templom párkányfrízének díszítménye francia, legkorábban nálunk Esztergomban tűnik fel, és az egri egyházmegye területén levő falvak templomain található meg az alkalmazott motívumot. Szalonna is tulajdonképpen az említett egyházmegye területén fekszik.

A szalonnai templom külső architektúrájának kialakításakor keleti és nyugati vonatkozású részleteket mesterien együtt alkalmaztak. Olyan korszakban építették mikor utolsó fellobbanását érte a bizánci művészet, és a nyugati nevezetesen a francia művészet mind erőteljesebben áramlik a politikai, gazdasági, kulturális kapcsolatok révén hazánkba. III. Béla uralkodásának ideje (1172—1196) ez a korszak, aki maga Bizáncban nevelkedett, és már ott megismerte Mánuel udvarában a keleti kultúrát, műveltséget. Ugyanakkor feleségei francia származásúak, és különösen második feleségével, Capet Margittal kötött házassága révén erősödnek Magyarországon a francia kapcsolatok. Jelentős építkezéseket végeztetett az esztergomi Várhegyen. Az itt feltűnő új építészeti jegyek több áttételen át a kisebb vidéki helységekbe is eljutottak.

Szalonna a honfoglalás után az Örsúr nemzetség birtoka. Nevének szláv eredete arra utal, hogy itt már igen korán számolhatunk településsel. A XI. század vége felé a magán nagybirtok egyre inkább elterjedt az országban. A XI—XII. században a nemzetségek nagybirtokos családi birtokközpontjukban alapítanak monostorokat. A kisebb anyagi erővel rendelkezők magánegyházakat építenek.<sup>59</sup> Az Örsúr nemzetség leszármazottjai birtokuk központjában Szalonnán felépítik a XII—XIII. század fordulója táján saját templomukat, melyet temetkező helyként használtak.<sup>60</sup> A településen más egyházi építményről nem tudunk, így nyilván a falu plébánia templomaként is funkcionált.

A tatárjárást követő időkben a Tekus család, a már kicsinynek bizonyuló templomot bővítette. A rotunda hajójának egyharmadát elbontották, és egy rosszul kitűzött, kőből épült hajót építettek hozzá nyugati irányban. A rotunda megmaradt része lett a szentély. Az építkezés tömegében jelentősen bővítette a templom befogadóképességét, de minőségben messze elmaradt a rotunda igényes épülete mögött. Egyedüli faragványos része a nyugati bejárat, de az is a kerek templom bejárata másodlagosan elhelyezve. A tympanonra később rávéssett faragványos díszítmény és a hajó egyszerű tölcseres kialakítású ablakai alapján, a bővítést nem tehetjük későbbre, mint a XIII. század második fele.

A középkori műemlékeink sorában nem egyedüli példa a rotunda ilyen módon történt átalakítása, és a bővítés gondolata. A közeli Karcsa példája mutatja, ahol a rotundát használják fel szentélyként, és a XII. század végén, XIII. század elején két ütemben bővítik háromhajós térrel a szűknek bizonyult templomot. Csehszlovákiában találunk példát erre, a Kostelec u Krizku-i, Szt. Márton (XI. sz.), Predni Kopenina-i, Mária Magdaléna (XII. sz.), Rapice-i, Szt. Miklós (1352 előtt) templom esetében.<sup>61</sup> Ezeknél is a rotunda nyugati oldalát bontották le, és egyhajós térrel bővítették. A bővítéseknek más példáját láthatjuk a kishánai XI—XII. századra tehető kerek templomnál. A nyugati oldalán a XIII. században egy kőralakú épületrésszel bővítették.<sup>62</sup> Rábaszent-

miklós esetében a kutatók rámutattak, hogy itt egy kerek templom állott a XI. században, és a XIII. században két oldalát, a szentéllyel azonos alaprajzú és magasságú patkóíves karéjjal nagyobbították.<sup>63</sup> A példák sorát hozhatnánk, hogy a barokk építkezések idején is felhasználják a kerek templomot szentélyként bővítések alkalmával (Ipolykeszi, Hidegség, Keresztúr).

A Szalonnai család utolsó kiemelkedő egyénisége István. Az ő nevéhez számos építkezés fűződik a szalonnai birtokon. Birtokközpontjában, Szalonnán az udvarházat kiépítette, és neki tulajdonítjuk templomunkon az utolsó nagy építkezést, melyet valószínűleg a fiai fejeztek be (1402-ben meghalt). A templomot belül színes falképekkel díszítették, melyek egy részét Szepesi András készítette 1426-ban.

A reformátusok idején, a XVII. században készült a templom színes famennyezete. Csak tartóoszlopának helye került elő a kutatás során. A puritánabb ízlésnek megfelelően nyilván ekkor meszelték le a templom falfestményeit is.

Az évek óta folyó kutatások folyamán bebizonyosodott, hogy a kerek templomok építése a XI. század végétől, a XIII. század második feléig a hosszahajós templomok mellett gyakorlattá vált a falusi építészetben. A XIII. század végén eltűnésük összefügg a kis befogadóképességükkel. Láthattuk, hogy a század közepén sok helyen már bővítéseket végeztek rajtuk. A templomunk helyreállított formájában tovább bővíti Árpád-kori építészetünk korai emlékeit, és gazdag homlokzat architektúrájával új adatokat nyújt a kerek templomokkal foglalkozó kutatók számára.<sup>64</sup>

#### JEGYZETEK

1. *Myskowszky V.*, Néhány felsővidéki műemlék. MOB vizsgálati jegyzőkönyv 1901. március 15. Kassa. Véleménye szerint mind a 12 apostolt ábrázolták a kerek templomrészben. A templomhoz épült támfalakat a XVI. század elejére datálja. A szentélyt kívülről díszesebbnek gondolja, fallizénákkal és félköríves párkányokkal díszíthették.
2. *Gerecse P.*, Magyarország műemlékei. (Bp., 1905/2. 248.)
3. „Új nemzedék” 1922. augusztus 9. Utal arra, hogy a templom északi falán nagyobb festmény volt, mely a Szt. László legendájából vett jelenetet ábrázolta. A vakolat leverésekor a tatarozásnál lekerült az is. Megemlíti, hogy a bejárat felett egy díszes román faragvány volt látható. Sajnos ez ma nincs meg.
4. „Magyarság” 1922. augusztus 9. A Margit legenda felett, az ablak mellett egy koronás fő is előkerült, ezt a XV. századra helyezi. Ez a miskolci Múzeumba került be.
5. *Szabó F.*, Borsod megye Árpád-kori templomai. (Miskolc, 1936) 28—45.
6. *K. H. Gyürky.*, Die St. Georg-Kapelle in der Burg von Veszprém. Acta. Arch. XV (Bp., 1963) 360, 366.
7. *Gevers-Molnár V.*, A középkori Magyarország rotundái. (Bp., 1972) 34.
8. *Genthon I.*, Magyarország művészeti emlékei. (Bp., 1961) 259—60.
9. *Kozák K.*, Három- és négykaréjos templomok Magyarországon. Arrabona 5 (1933) 171—191.
10. *Dénes Gy.*, Szalonna, feudális szálláshely és kerek temploma. HOM Évk. XII (1973) 65—68.
11. A magyarok elődeiről és a honfoglalásról. (Bp., 1958) 118.
12. *Györffy Gy.*, Az Árpád-kori Magyarország történeti földrajza. (Bp., 1963). 803—804. A nemzetségre vonatkozó fontos adatokat közli. Szalonnára vonatkozó okleveles anyagot egybegyűjtötte.
13. *Kozák K.*, Adatok Kács történetéhez. HOM Évk., (1968) VII. 231—266.
14. *Györffy Gy.*, i. m. 741. 29. jegyzet.

15. *Borovszky B.*, Borsod vármegye története. (Bp., 1909) 9. A szerző a „Zelenna”-t az ószláv „zenenü”-re vezeti vissza, mely zöldet jelent. Úgy véli, hogy zöldre festett templomáról, vagy más épülete alapján kapta nevét. Említ még két települést, melynek neve szláv eredetű Rakacza és Varbó. De szláv eredet a Bódva folyó neve és a mellette levő település Boldva falu. (*Győrffy Gy.*, A honfoglaló magyarok települési rendjéről. AÉ. (1970) 2. 228. E tanulmányában a szerző foglalkozik az Őrsur nemzetség eredetével. Feltételezi, hogy az egyik kabar törzset Őrsnek neveztek. *Kiss L.*, Földrajzi nevek etimológiai szótára. Bp., 1978. 594.) A szerző azt írja a falu nevééről, hogy szláv eredetű, de a részletek bizonytalanok.
16. *Győrffy Gy.*, A honfoglaló magyarok... 15. jegyzet. 228. Anonymus erről a területről származik, a szláv nyelv ismerője, bizonyosan hallott az itt élő szlávoktól. *Knieza J.*, Magyarország népei a XI. században. Szent István Emlékkönyv. II. 409. A szerző feltételezi, hogy a Bodva völgyben a XI. században is élt szlávok; *Győrffy Gy.*, Az Árpád-kori... 804.
17. *Borovszky i. m.* 61—62.
18. *Győrffy Gy.*, Az Árpád-kori... 12. jegyzet, 750, 804.
- 18/A. *Fejér Gy.*, Codex diplomatikus Hungariae. IV/3. 126—128.; Anjou-kori okmánytár VII. 621.
19. *Dénes i. m.* 74.; *Mályusz E.*, Zsigmond-kori okmánytár I. 677—79.
20. *Borovszky i. m.* 62.
21. *Csánki D.*, Magyarország történeti földrajza a Hunyadiak korában. (Bp., 1890) I. 343.
22. *Borovszky i. m.* 93. *Mályusz E.*, Zsigmond-kori Oklevéltár II/1 198.
23. Verancsics Antal összes munkái. VIII. (Pest. 1868) 374—75.
24. *Kandra K.*, Adatok az egri egyházmegye történelméhez. (Eger, 1885) I. füzet 153—54.
25. *Borovszky i. m.* 100—102., 268., 390—91.
26. OMF Tervtár 6794—6797.
27. *Dénes i. m.* 2,5, 10—11. képek.
28. hajó átmérő: 620 cm, belső hosszúsága: 790 cm, a szentély sugara 160 cm, falvastagság 100 cm
29. a hajó belmérete: 10,2×9,3×10,05×10,1 m. falszélesség: 120 cm
30. *Tóth M.*, Árpád-kori falfestészet. Műv. Tört. Füzetek 9. (Bp., 1974). A szerző az apszis román-kori palmettái, a feliratok betűtípusa, valamint a dejteji falképek alapján helyezi erre az időre a szalonnai Margit legendát ábrázoló falképet. Véleménye szerint a XIII. század második felében a régi körtemplomot kétszer is átalakították, és ezek valamelyikéhez tartozott a falfestmény. A körtemplom először csak új bejáratot kapott, majd új hajóval bővült. A kutatásaink során bizonyosodott, hogy a XIII. század második felében egy átalakítás történt a rotundán, mikor nyugati falát elbontották és hajóval bővítették a templomot. Ekkor már a falképsorozat nyugati falra eső szakaszát a bontás során megszüntették, ahogyan a bontott téglanyagot beépítették úgy a kiemelt román portált is másodlagosan felhasználták.
31. *Szabó, i. m.* 45.
32. A négyszögletes középkori pillér a középkori mennyezetet tartotta, az oszlop pedig a XVII. századit.
33. *Dénes i. m.* 82. 11. kép.
34. *Dénes i. m.* 82.
35. Távollétemben Kozák Károly régész irányításával, Feld István végezte el a kutatómunkát. Köszönöm munkájukat, és a publikálásra átadott anyagot.
36. *K. H. Gyürky, i. m.* 368.  
*Csemegi J.*, Közép-Európa román-kori centrális templomainak építészettörténeti kérdései. IV. k. 1960. Építés- és Közlekedéstudományi Közlemények.
37. *Elekes L.—Léderer E.—Székely Gy.*, Magyarország története. I/1. (Bp., 1957) 10—11.
38. *K. H. Gyürky, i. m.* 366—68., *G. Molnár i. m.* 26.
39. Lengyelországban Poznan közelében, Ostrow Lednicki-n, a Polán törzs szálláshelyén X. századi kerek templom került elő, a hozzácsatlakozó palotaépülettel együtt. [*Jerzy Lomnicki*: Ostrow Lenicki. (Poznan)] Csehszlovákiában évek óta nagyszabású feltárási munkák folynak Míkulčicén, a Nagy Morva birodalom fejedelmi székhelyén. Itt a feltárt tíz egyházi épület közül három kerek templom, mindhárom más-más alaprajzzal. A IX. század első feléből származnak. [*Josef Poulik*, Míkulčice. (Praha, 1974) 66. 39. kép.]
40. *K. H. Gyürky, i. m.* 370.
41. *Molnár V.*, A sárospataki rotundáról. Móra Ferenc Múzeum Évkönyve. 1966—67. 153—57.
42. *E. Nagy*, Rapport préliminaire des fouilles D'Esztergom. Acta Arch. 23 (1971) 181—198.
43. *Timko I.*, Keleti kereszténység, keleti egyházak. (Bp., 1971) 395.
44. *Tóth i. m.* 80. 664—68. jegyzetek.

45. *Gevers-Molnár V.*, A középkori Magyarország... i. m. 46—51.
46. *Tóth*, i. m. 85—86. 622. jegyzet.
47. *Dercsényi D.*, Magyarország művészettörténete. (Bp., 1970) 80—81.
48. *K. H. Gyürky*, i. m. XIV. tábla. A szerző csoportba gyűjtötte össze a csehszlovákiai XII. századi rotundákat, Prága, Szt. Longina, Prága, Szt. Lőrincz, Rip, Szt. György, Predni Kopanina, Mária Magdaléna, Hradesin, Szt. György, Liboun, Szt. Vaclav, Holubice, Mária tiszteletére szentelt kerek templomok közé jól beilleszkedik alaprajzával Szalonna. Hajó átmérőjük 5—8 m közötti, patkóíves szentélyű közöttük a prágai, Szt. Longina és a holubice-i Mária templom. Ezek méretre is kisebbek, mint a többi.
49. *Parádi N.*, A Letenye-Szentkeresztombi kerek templom feltárása. Thury György Múzeum Évk. (Nagykanizsa, 1972) 239—264. A templom kőalapozásra épült téglából, sajnos csak csekély maradványai maradtak fent.
50. *Dercsényi*, i. m. 80., *Gevers-Molnár V.*, A középkori Magyarország... i. m. 46—51., *Csemegi J.*, i. m. 327.
51. Schönerné, Pusztai Ilona tervező hívta fel erre figyelmemet.
52. *Gurlitt, C.*, Alte Bauten in Bulgarien. Berlin, 1914.
53. *M. P. Capenko*, Architektura Bulgária. Moszkva, 1953, 160—161.; *Zádor M.*, Bulgária építészete. Bp., 1979. Említenék egy erdélyi példát, a felsőszombatfalvi görögkeleti kolostori templom tamburjának ablakait, melyek szintén nagyon hasonlóak a szalonnaiakhoz. Normann „fűrészfogas” díszítés is megtalálható a templomon; *Gerevich T.*, Magyarország román kori emlékei. Bp., 1938. 43., 96. tábla.
54. *Baum, J.*, Romanische Baukunst in Frankreich. Stuttgart, 1928. 282., 286., 288., 1., 36., 38., 138., 157., 197., 204. tábla 3. kép, 205. tábla 1. kép.
55. *Gerevich* i. m. XVII. CVIII. tábla. A szerző a kápolna értékelése során rámutat annak francia, dél-francia kapcsolataira. Utal a díszítmény francia eredetére.
56. *Erdei F.—Kovács B.*, A váraszói román kori templom feltárása és helyreállítása. Egri Múzeum Évkönyve II. (1954) 181—200. 15., 23., 31. kép. Heves megye műemlékei III. Bp., 1958. 665—67. 924—26. kép. A váraszói analógiára dr. Valter Ilona hívta fel figyelmemet.
57. A noszvaji templom lebontása. Műgyűjtő II. 1928. 155. Heves megye... i. m. 468—69. OMF. Fotótár 63 020., 63 021. számú negatív.
58. Heves megye műemlékei I. Bp., 1969. 74., 44. kép; *Csemegi J.*, Az egri várszékesegyház jelentősége a XII. században. Arch. Ért. (1935) 221—22.
59. *Mályusz E.*, Egyházi társadalom a középkori Magyarországon. (Bp., 1971) 25.
60. Gádor Judit régész szóbeli közlése alapján egy rotundát tárt fel 1972-ben Sály község határában. Sály az Őrsúr nemzetség birtoka volt, a feltárt rotunda plébánia templom volt megállapítása szerint.
61. *K. H. Gyürky*, i. m. XIV. tábla.
62. *Pamer N.*, A kispánai vár feltárása. Műeml. Évk. (1970) 299—300. A rotunda alaprajzilag közel áll templomunkhoz. A Kompolti család itt építette fel udvarházát, majd templomát, melyet a család és a közeli település lakói is temetkező helyként használtak, a sírleletek alapján a XII. század közepétől.
63. *Parádi N.*, i. m. 257.
64. A rajzokat készítette Simonné, Spiesz Gabriella, a fényképfelvételeket fotózta Mihalik Tamás, Király György, Feld István, és a szerző.

## ARCHAEOLOGICAL RESEARCH IN THE SZALONNA CALVINIST CHURCH

Village Szalonna (c. Borsod) lies on the Bódva, at the southern extension of the Szárhegy, north of Szendrő. In technical literature it is known of its church, standing on a small hill in the centre of the village. Its most important part is the shrine, once a round church. The romanesque and gothic wall paintings, uncovered at the beginning of our century add to the significance of the church.

Szalonna used to be the quarters of the Örsúr kin at the time of the Magyar Conquest. The village is first mentioned in documents in the 13th c. The name comes from ancient Slavic language.

The document from 1249 tells that the members of the Örsúr kin sell Zsíros and Martonyi of the Szalonna estate to Tecus, bailiff in Sáros, and to his brothers. The Tecus family owned the Szalonna land even in the 14th c.

The first data about the church have been preserved in the Papal tithe-list, where it is mentioned as a small church consecrated to St Margaret.

Loránd Szalonnai and his younger brother, István made a contract with their nephew from Torna on the family estate before the chapter of Jászó in 1340. According to the contract the Torna branch has got the fortification of Torna with 17 villages, while the Szalonna branch owned Szalonna and 14 other villages.

The most noteworthy member of the family at the end of the 14th c. was István Szalonnai, who, according to a document from 1399, ruled over 18 villages. The document mentions the masonry house of the family with a fencing wall, the church and a water mill in the village. After István Szalonnai's death (1402) the significance of the family decreased, the estates disintegrated.

In 1554 the Turks arrived to the Sajó and Bódva valley. Antal Veranics, Bishop of Eger wrote in his letter in 1562, that Zangzacchus, bey of Fülek had burnt Szalonna. In 1582 the settlement paid 50 forints poll-tax to the Turks.

The village is mentioned several times in the 16517th centuries as an accessory to the Szendrő fortification.

The protestant ecclesy, according to historical data, was formed in Szalonna in 1589. The tax of the pries reached 25 forints.

The historical significance of the village grew gradually smaller and smaller, its estates belonged to middle and small landowners, while the church remained in the hands of the calvinist ministry.

The church was first depicted at the beginning of our century by Viktor Miskovszky and Gergely Pörge.

The authentic research of the church began in 1972 with the investigation of the outer walls. The execution of the reconstructive works began in 1973 followed a year later by archaeological excavations.

The round church, built of bricks diverges from the orientation of the nave of stones. The round church stands on stone basement, the brick walls

were made of  $30 \times 14.5 \times 5$  cms large bricks. For some of the architectural elements (frieze, first row of the footing, entrance) ashlar was used.

In front of the shrine of the round church the 12–13th c. pavement, trimmed with  $28 \times 14 \times 5$  cms large bricks was found 35 cms deep, under a layer of brick rubble and mortar. The vaulted arch built during the enlargement was made of bricks preserving mortar remains. The level of the round church was lifted during the extensions in the second half of the 13th c. with the rubble of the ruined western wall. The coloured pieces of plaster collected from the rubble fit into the wall paintings on the eastern wall of the nave of the round church, showing the Margaret legend. In some cases even the pieces of the frame could be identified. It shows that the painting ran over on the ruined western wall as well.

At the beginning of the excavations a hole could be noticed at the meeting point of the shrine and the nave of the round church. Later the hole proved to have been a priestly sit in a niche. After the clearing off the filling of the round church, the basement of the building came to light.

The western wall of the round church was found 800 cms far from the eastern wall of the shrine. The southern end of the wall remained somewhat higher. The stone basement was followed by a well elaborated ashler row, then by the brick footing. It is best demonstrated in the eastern wall of the nave. The outer ground floor of the round church has been found in the south-eastern corner of the later enlargement of the nave.

A square-formed stone pillar ( $110 \times 110$  cm) was found in the axis of the nave 444 cms from the western entrance of the church. Later a round pillar was attached to its eastern side. The square formed pillar comes from the Middle Ages, while the rounded one seems to have been the base of a wooden pillar supporting the wooden ceiling of the 17th c. Similar phenomenon can be noticed in the Rudabánya Calvinist Church also together with a wooden ceiling from the 17th c.

The nave from the 13th c. had 160 cm high basement, the ground floor was found 30 cms deep.

The western entrance, originally the entrance of the round church, is on a secondary place now. During the baroque building period inner alterations were made.

During the 15th c. a square formed ossary was added to the southern side of the round church. Its western wall could not be found. No trace of entrance could be detected on the badly preserved walls. The ventry of the 15th c. can be reconstructed from the walls standing on the northern side of the shrine. Its entrance was found bricked in the wall of the nave of the round church. According to the documents the ventry was pulled down in 1808. The stones may have been used for the building of the baroque fencing wall.

The furniture of the church comes from the 18–19th cc. The belfry standing in the yard is from 1786.

Summing up we can tell, that the descendants of the Örsúr kin built their church in Szalonna, in the centre of their Szalonna estate, and used it also as a burial place, as it can be deduced from the skeletal finds, at the turn of

the 12th, 13th century. No other sacral building is known in the settlement, thus it must have functioned also as a Parish church.

The ground plan of the church with the semicircle formed nave and the shrine is a representative of the round church form spread in Central Europe. The outer architectural elaboration is characterised by wall piers proportioning the plane of the wall, the semicircle and dentally engraved elements of the architrave are closed with a stone frieze. The windows are of stepped orders of arches. The original entrance is not known, though its frame stones can be found in the western entrance. Beside the well elaborated outer façade, inner decoration was important, too, as it is shown by the remains of the wall painting depicting the legend of Margaret of Antiochy, the titular saint of the church.

After the Tartar invasion the church proved to be too small. One third of the nave of the round church was demolished, and the church was enlarged with an ill orientated stone nave towards west. Its quality is far behind that of the round church. The funnel shaped romanesque windows and the western entrance witness about an enlargement no later than in the second half of the 13th c.

Under the rule of István Szalonnai and his sons, i.e. at the end of the 14th and during the 15th century, the church was enriched with gothic elements. The church was decorated with coloured wall paintings, some of them made by András Szepesi in 1426.

The coloured wooden ceiling, that survived till the beginning of our century, was made during the calvinist era in the 17th c. Probably this was the time, when the wall paintings were whitewashed.

The research of several years proved that during the 11–13th centuries the round church was an accepted form of village architecture beside the ones with long naves. The reconstructed church in Szalonna adds to the early examples of architecture of the Árpád-era, and also provides further data to scientists dealing with round churches.

*Éva M. Kozák*