

EGY KÁRPÁTUKRÁN FALU LAKÁSKULTÚRÁJA

BODNÁR ZSUZSANNA

Az általam vizsgált falu *Komlóska*, a Zempléni-hegység közepén helyezkedik el, egyike a legelzártabb, a népi műveltség tekintetében is a legkonzervatívabb falvaknak. *Fényes Elek* a következőket írja a faluról (1851): „Abaúj vármegyében levő orosz falu. Erdőhorvátihoz fél óra, 32 római katolikus, 590 görög katolikus, 5 református, 16 zsidó.”¹ A kárpátukránok betelepülésének ideje és okai még ma sem teljesen tisztázottak. Ezzel kapcsolatban két elképzelés vált közismertté szakirodalmunkban: 1. Az ukránok a XIII. századtól kezdődően *Galiciából* települtek át az Északkeleti-Kárpátokba, s fokozatosan népesítették be Máramaros, Bereg, Ung, Zemplén korábban lakatlan vidékeit.² A lengyel földesurak elnyomása elől a XVI—XVII. században települtek át ukrán parasztok főleg a Rákóczi birtokokra (a török pusztítás miatt kevés volt a munkaerő). 2. Abaúj és Borsod megye lakossága a XIV. század végén egészen magyar volt. Azok a falvak is ismeretesek már a XIII—XIV. században, amelyek a XVIII—XIX. században részben vagy egészben ukrán lakosságúak voltak.³ Az ukrán lakosok csak a XVII—XVIII. században tűntek fel a magyar települési területen apró foltokban, s településeik középkori alapítású, de a török hódoltság idején elpusztult magyar falvak helyén létrejött *szekunder* jellegű telepek voltak. Ez a tény nagyban meghatározta későbbi sorsukat.

A magyar falvak közé ékelődött ruszin lakosság napjainkig megőrizte nyelvét és bizonyos vonatkozásban kultúráját is.

Komlósán földművelésre alkalmas terület alig van, a tenyérnyi földek megművelésével asszonyok és öregek foglalkoznak. A legkorábbi időkben csak a szűk patak völgyek, majd a XIX. századtól egyre nagyobb intenzitással visszaszorított erdőterületek vékony talaja szolgált földművelésre.⁴ A legutóbbi időkig másodlagos maradt a fő jövedelmet nyújtó fa-, erdőmunkák és az erdei gyűjtögetés mellett. A hegyi legelőkön sok szarvasmarhát, juhot legeltettek. Az állattenyésztésre utal ma is a szántóföldek kerítéssel való védelme utak mentén, legelők szomszédságában.

A gyenge termés kiegészítésére — az erdő és famunkákon túl — a szegényebb emberek a távoli vidékeken kerestek idénymunkát.⁵

1. *Fényes Elek* 1851. 135.

2. *Paládi Kovács Attila* 1973. 330—331.

3. *Paládi Kovács Attila* 1973. 333.

4. *Ikvai Nándor* 1967. 13.

5. *Ikvai Nándor* 1967. 174.

A falu társadalmi rétegződése a földrajzi, gazdasági körülményeinek a függvénye. A foglalkozás megoszlását illetően homogének voltak (állattenyésztők, földművelők). Jómódú gazdagparaszti réteg nem alakult ki, a már említett okok miatt. A *középparaszti* réteg (10—20 hold) a szegényparaszti többség színvonalán élt, azonos szerszámmal és módszerrel művelte földjét. A kevés föld, kevés munkalehetőség miatt földnélküli *napszámos* réteg alakult ki, amely a falu határában levő nagybirtokon dolgozott, vagy az Alföldre ment idénymunkásnak.

A falu lakossága a természeti tényezők, elzártság, közlekedési nehézségek következtében keveset érintkezett más falvakkal. Saját termésükből nem származott akkora jövedelem, ami a fejlődést meggyorsította volna. A jórészt önellátásra berendezett faluban fél évszázaddal korábbi életformák, szerszámok, munkamódok maradtak fenn a legutóbbi időkig. *Bihary Emil* ezt írja:⁶ „A magyarországi orosz népnek általában, de különösen a mi zempléni népünknek két fő jellemvonása van: a vallásosság és a konzervativizmus.” Mondják: „Az én atyám, az én nagyatyám és ősatyám is így csinálta, hát én is úgy teszem.”

A rendkívül tagolt térszíni formák jelentős mértékben befolyásolják a település szerkezetét, megjelenési formáját.⁷ A falu egyetlen utcája a völgy vonalát követi. *Soros-utcás, szalagtelkes* típusba sorolható. A megtelepülés időszakában irtványtelepülés volt, ezen belül ma is az *erdőtelkes sorfalu* jellemző vonásait fedezhetjük fel.⁸

Területünkre a XVIII. század második feléig csaknem kizárólagosan a faépítkezés volt a jellemző. A faépítkezés XIX—XX. századi háttérbeszorulásának okai nemcsak az erdők megfogyatkozásában, hanem történeti tényezőkben is keresendők. Egyrészt a XVIII. század végi úrbérrendezés jelentős erdőterületeket vont ki a jobbágyság használatából, másrészt a racionális erdőgazdálkodás érdekében hozott központi és vármegyei rendelkezések erősen korlátozták az épületfa kitermelésének lehetőségét. Ezen okok miatt terjedt el a lényegesen kevesebb épületfát igénylő gerendavázis szerkezet, a *sövény* vagy *paticsfal*. Az első világháború után a kőépítkezés, az 1930-as évektől a vertfal és a vályogfal jelentős, amely alföldi hatásra terjedt el területünkön. A hagyományos tetőfedő anyagok közül a legáltalánosabb a *zsúp*, de a századfordulón még jelentős volt a *részese*dése a *zsidelytetőnek* is.

Komlóska az ún. *északi magyar házvidék*hez tartozik, ahhoz a háztípushoz, amely tulajdonképpen nem más, mint a Kelet- és Középkelet-Európában általánosan elterjedt lakókamrás ház lokális változata.⁹

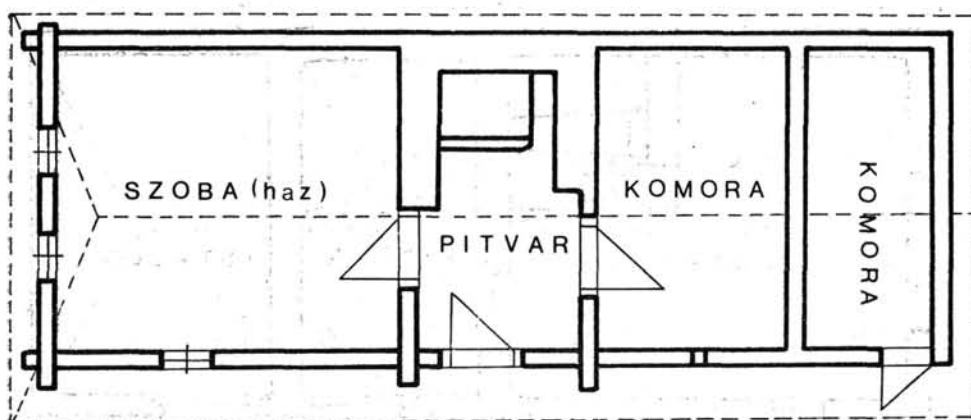
A legkorábbi leírások, s a recens anyagban még napjainkban is fellelhető legarchaikusabb lakóházak alapján a komlóscai lakóházak három különböző funkciójú egységből állottak: szobából + pitvarból + kamrából (1. kép). A kétosztatú, szoba + pitvar tagolódású lakóházak csak a zsellérek körében fordultak elő, de még itt sem volt általános.

6. *Bihary Emil* 1901. 90—91.

7. *Dám László* 1980.

8. *Dám László* 1980.

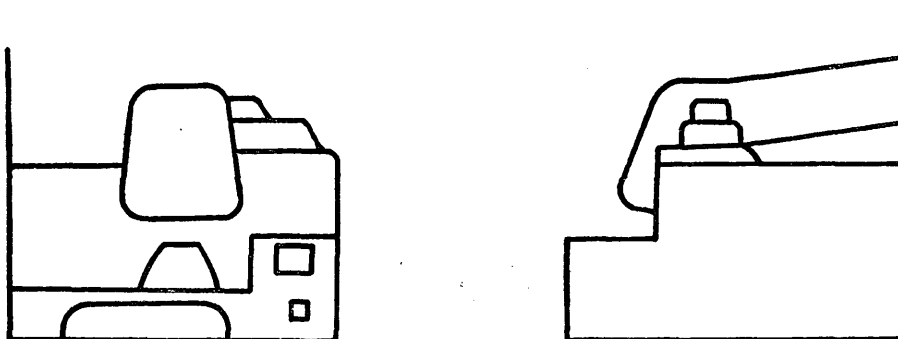
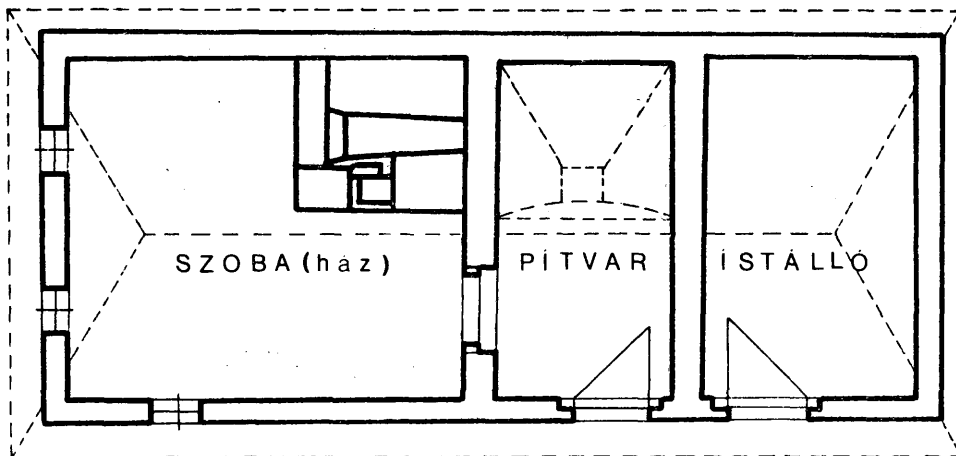
9. *Dám László* 1980.



1. kép. Háromszobás lakóház alaprajza és fényképe. Ságvári u. 8. Dám L. felv.

A lakóház fő helyisége a szoba vagy ház, az épület egyetlen lakótere, de egyben fő munkatere is.¹⁰ Itt helyezkedett el a lakóház egyetlen tüzelőberendezése, a belső fűtésű, hasábalakú, fűtésre, sütésre és főzésre egyaránt használt kemence (pec), amely a háznak csaknem 1/4 részét kitöltötte (2. kép). Tüzelő-

10. Bakó Ferenc 1974. 243—244.



2. kép. Háromszobátú lakóház alaprajza és kemencéjének nézetei. Rákóczi u. 17.

nyílása fölé sövényből, fából készült füstelvezető kürtő, *kabola* borult, amely a kemence, illetve a nyílt tűzhely füstjét a mennyezetet áttörve a kémény nélküli padlástérbe vezette. A kemencék általában kőből készültek, nagy fekete acélkövekből rakták, száját 3 m széles nagy laposkő vette körül, oldalát különböző nagyságú vegyes kőből építették.¹¹

A különböző típusú kemencék anyaga, formája nem sokat változott a XVIII. század óta, inkább helyet változtattak (több esetben is) a lakóházon belül és az udvaron. A füstelvezetés, a füsttelenítés számos példája áll előttünk még a recens építészeti emlékekben is, példák, amelyek sora a primitívtől a korszerűig a változás, a fejlődés folyamatát mutatja be.¹²

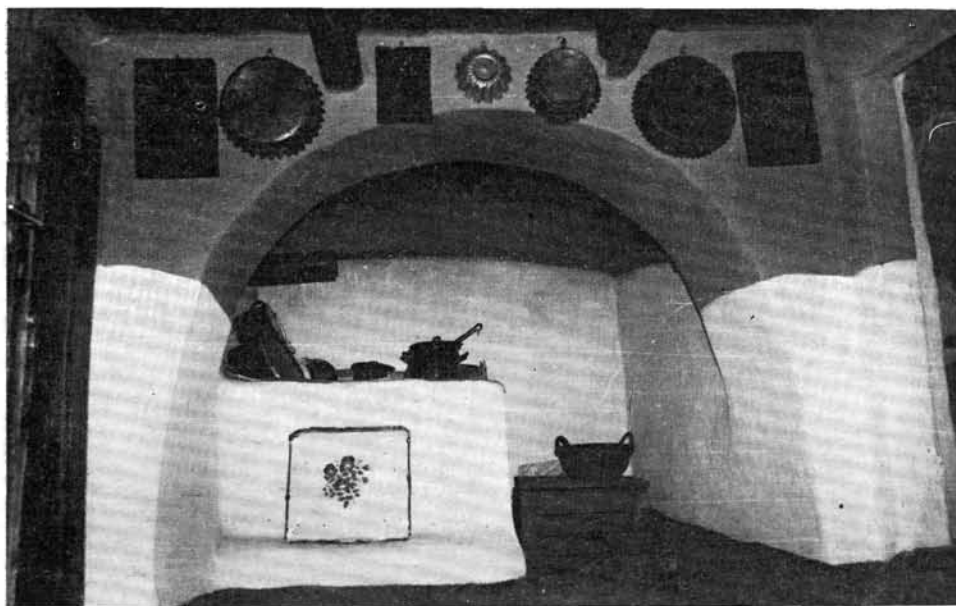
11. Gönyei Sándor 1939. 127.

12. Barabás Jenő—Gilyén Nándor 1979. 61.

A belső fűtésű szobai kemencével ellátott lakóház a XIX. század folyamán jelentős átalakuláson ment keresztül. A komlóscai házak azonban fejlődésben tovább jutottak, a pitvarbeli *szabadkémény* beépítésével biztosítva a füst tökéletesebb elvezetését. Ebben az alföldi magyar szabadkéményes, magasabbrendű házkultúra hatását láthatjuk.¹³ Területünkön a kelet-európai kemencés ház és az alföldi magyar szabadkéményes ház egybeolvadása szembetűnő. A szabadkémény megjelenése együtt járt a kürtős füstelvezetés fokozatos háttérbe szorulásával. A kemence hosszú ideig továbbra is a szobában maradt, innen történt a fűtése is, de a kabola a füstöt már nem a padlástérbe vezette, hanem a kemence fölött a közfalat áttörve a pitvarba, a szabadkémény alá.¹⁴ Míg a fenti esetben a főzés, sütés színtere továbbra is a szoba marad, addig a változás következő fázisában a kemence kikerül a szobából a pitvarba a szabadkémény alá. Ez a forma napjainkban is széles körben elterjedt (3. kép).

A pitvarba épített, tüzelőnyílásával annak ajtaja felé néző kemence formája csak annyiban változott, hogy nincs a tüzelőnyílása felett kabola, s rendszerint elmarad az oldalpadka is.

A konyhai kemencét középre vagy hátsó részével a falnak támaszkodva, vagy az egyik sarokban helyezik el. Lapos teteje még ma is munkaasztalul szolgál (3., 11. kép). Mind a szobai, mind a konyhai kemencéhez gyakran kapcsolódik egy sárból készült zárt, főzésre használt tűzhely, az ún. *masina* (4. kép). A tü-



3. kép. Sütőkemence a pitvarban a szabadkémény alatt. Ságvári u. 8. Dám L. felv.

13. Gönyei Sándor 1939. 119—120.

14. Dám László 1980. (Kéziratban)



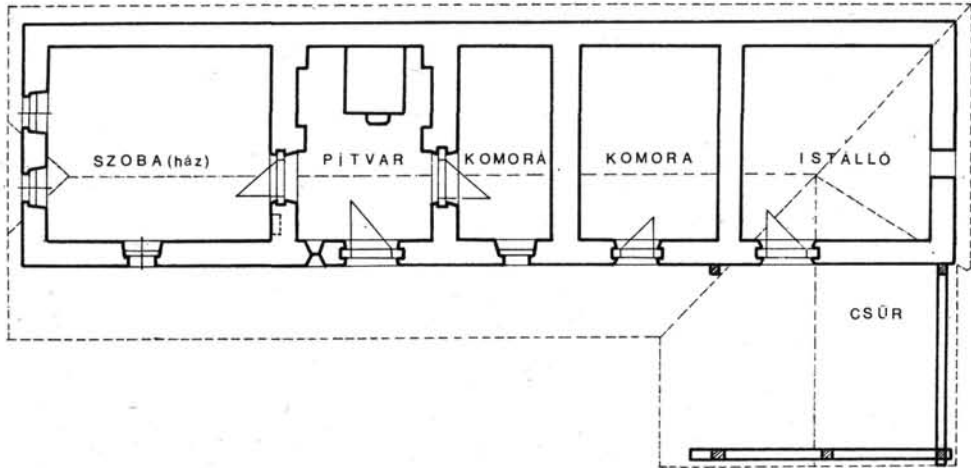
4. kép. Rakott tűzhely, ún. masina. Ságvári u. 60. Dám L. felv.

zelőberendezés igen jelentős átalakuláson ment keresztül az utóbbi 30 éve. Az 1960-as évektől a kemence és a szabadkémény alkalmazása szinte teljesen háttérbe szorult, helyét a zárt kémények, modern, gyárilag előállított tüzelőberendezések foglalták el.

LAKÁSKULTÚRA

A parasztság életével legszorosabb kapcsolatban a ház áll. Az védi meg az időjárás viszontagságai ellen, teret ad az élet különböző mozzanatainak, a mun-

kának, szórakozásnak, mindezek mellett tároló helyiség is.¹⁵ Ugyanakkor a lakás az életmód, foglalkozás és gazdasági helyzet egyik közvetlen tükrözője is.¹⁶ Több kutató bebizonyította, megírta, hogy a lakáskultúra változása szoro-



5. kép. „L” alakú lakóház alaprajza és fényképe. Bajcsy-Zs. u. 2. Dám L. felv.

15. Vajkai Aurél 1948. 3.

16. Kós Károly 1972. 95.

san összefügg a tüzelő fejlődésével. Ezt az elméletet napjainkig többször megcáfolta, és ellenkezőjét bizonyította a kutatás, nagyobb jelentőséget tulajdonítva a gazdasági helyzetnek, a házban élők életmódjának. A lakás, a ház nem állandó képződmény. Változik belső térelosztása, berendezése, míg elér egy bizonyos fejlődési szintet, ahol megáll, hogy hosszú évtizedekig csak a berendezés és tárgyai változzanak.

A faluban kétfajta beosztású háztípust találunk: három osztatú és négy osztatú lakóteres épületet. Három helyiségből álló lakásokat építettek (szoba + konyha + kamra vagy istálló) (1. kép) a szegények, zsellérek, négy osztatú házakat (szoba + konyha + szoba + kamra vagy szoba + konyha + kamra + kamra) (5. kép) a kis- és középparasztok. Lényeges különbség a lakások belső berendezése között nem volt, az elrendező elv is szinte minden házban azonos (diagonális). Az utca felőli szoba az első ház (*izbo*), a konyhának pitvar (*preklet*), a hátsó háznak (*zadnja hnyizsa*) kamra (*komora*) a neve.

A faluban a parasztházak beosztása és az egyes helyiségek kihasználása csaknem azonos. Egyrészt azzal magyarázható, hogy az építendő ház nagyságát a faluban szokásos háznagyság és a vagyoni helyzet határozza meg, másrészt pedig nem alakult ki — a kedvezőtlen gazdálkodási körülmények miatt — egy olyan gazdag paraszti réteg, amely ezen a beosztáson, berendezésen változtatott volna.

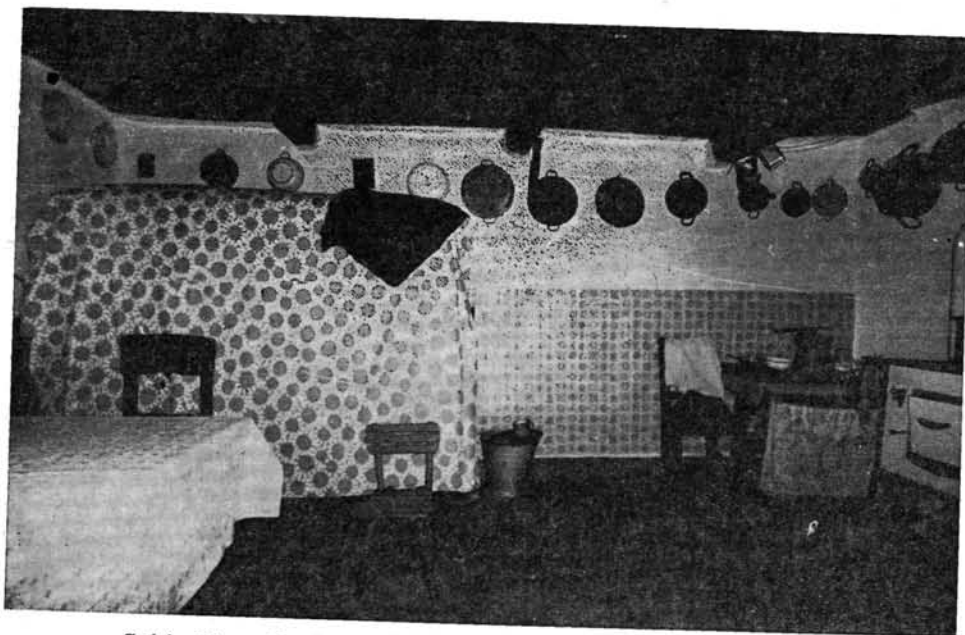
A lakóházban általában 2—3 család élt együtt, de ezt meghatározta a család vagyoni helyzete is. Ha a szülők „tehetősek” voltak, vettek vagy építettek gyermekeiknek, legtöbbször azonban a házat alakították át hátsóházzá. Az elsőház a fiataloké lett addig, amíg nem vettek vagy nem építettek. Általában a szülők, nagyszülők és a férjzett lány laktak egy fedél alatt. Mint láthatjuk, a ház a családdal együtt nő, változik, alakul.

A lakóházba a bejárat mindig az egyszerű, oszlop nélküli tornácról van a pitvarba. A pitvartól balra a házba, jobbra a kamrába vezet egy ajtó, mely 1—1,10 m széles egyszerű, sima fából készült. A szobán két ablak található az utca felé, de van, amikor egy van az udvar felé is.

A lakóház központi, s egyben legszélesebb funkciókörrel rendelkező helyisége a szoba (ház) viszonylag jól körülhatárolható funkcionális egységekre bomlik, amit a szoba elrendezési elve is tükröz. A szoba berendezése az uralgó elv szerint *diagonális, sarkos elrendezésű* (6—7. kép). Az ajtó mellett a jobb oldalon található a helyiség egyharmadát elfoglaló kemence (*pec*) és környéke, amit munkatérnek is nevezünk. A vele átlósan levő, szemközti bal sarokban helyezkednek el a tároló és ülőbútorként is használt *karosládák* (*lada*), előttük asztallal (*sztol*), amely a *kultikus teret* alkotja. A két rövid homlokzati ablak közé kerül a ruhanemű tárolására szolgáló fiókos *komód* (*komoud*). Amennyiben azonban a szoba nem elég széles, ez a karosládák melletti sarokba kerül. A legtöbb esetben azonban az asztallal egy vonalban, a ház hátsó hosszanti homlokzati fala mellett díszesen megvetett *ágy* (*poszcel*) áll. E mögött, s ezzel szemközt is rendszerint egy-egy egyszerűbb ágy áll, mindennapi hálóhelyül. A szoba bejáratának közelében, az ágyak után ruhatároló vagy fiókkal ellátott, felemelhető tetejű láda. A székek (kettő-három) az ágy elé kerülnek.



6. kép. Diagonális elrendezésű szoba kultikus tere. Ságvári u. 8. Dám L. felv.



7. kép. Diagonális elrendezésű szoba munkatere. Ságvári u. 8. Dám L. felv.

A ruhák tárolására, szárításra az ajtó mellett levő fogas vagy az ágyak feletti gerendákhoz madzaggal felkötött hosszú *rúd* (*drucsok*) szolgált. Csaknem minden házban megtalálható volt a *vakablak* (*ablakcsuk*), amelyben iratokat, pálinkásbutykost, üvegeket, fűszereket tartottak. A szoba közepén mestergerenda (*mesternyica*) húzódik, belevésve gyakran az építő neve, építés évszáma. A mestergerendán tartották egy dobozban a fontosabb iratokat, fényképeket (*fotka*), evőeszközöket (*lozsnyik*) (6. kép), gyúróteknőt (*nyitocska*), azokat a használati eszközöket és tárgyakat, amelyekre ha szükség volt, könnyen elértek. A mestergerendán tartották a *szenteltbarkát*, *tisztesfüvet* is. A kisbaba a bölcsőben (*koleszka*) vagy teknőben aludt, amit az anya ágya mellé vagy a mestergerenda alá tettek.

Az egykori *tűzhely nélküli* pitvar legfeljebb kisebb eszközök tárolására szolgált. Ide csak sütők és különböző edények kerültek. A szabadkéményes füstelvezetés megjelenésével és a kemence pitvarba való áthelyezésével funkcióváltás történt. Nyáron a szabadkémény alatti rész lett a munkatér (amely a házból átkerült). A pitvar nagy részét a kemence foglalta el. Ide kerültek a falra a mindennap használt edények, használati eszközök, kikerült a malmocska, kecskelábú asztal. Gyakran került ide egyszerű láda, amelyben húst, sonkát tároltak. De télen, mivel a szabadkémény miatt a pitvar nagyon hideg volt, nem használták.

A szabadkémény alatti részt elhatároló bolthajtásos falra régebben festett, többnyire pataki tányérokat, tepsiket, kalácssütő formákat akasztottak (3. kép).

Mint hogy kamrákat nem mindig építhettek, élelmet, lisztet, kukoricát, hüvelyes magvakat a pitvarban levő hordókban, *bödönökben*, *élésládákban* tartották.¹⁷ Ez utóbbiak a menyasszonyi bútorzathoz tartoztak.

A kamra (*komora*) a ház harmadik helyisége, amely kifejezetten tárolóhely. Itt tárolták a háztartásokban szükséges felszereléseket, élelmiszert (zsírt, húst, megszegetlen kenyeret stb.). Különösen feltűnőek voltak a kamrákban a nagy gabonatartó *törkölyös hordók* (8. kép). A 140 cm hosszú 80 cm fenékátmérőjű, kevésbé kidomborodó vékonydongájú hordók ezek, melyeket régen — a nagy szőlőtermelés idején — törkölynek használtak, de télen már akkor is búzát tartottak benne. Itt tartották a liszt és termény tárolására szolgáló ládákat (*ferslágokat*), káposztás, boroshordókat, a kenyérsütés eszközeit: gyúróteknőt (*nyitocska*), kenyérsütőlapátot (*lopata*), szitát. Itt tartották a szövőszéket (*krosna*), faszegeken a gerebent (*szcseta*), orsókat (*falfé*), tartóban (*policska*) a mezőgazdasági szerszámokat. *Drucsok*on a régi ruhákat, zsákokat (*zvárka*).

A bútorok legtöbbször festettek, alapszínük sötét, leginkább fekete vagy barna. Díszítésük gazdag, élénk színösszeállítású virágmotívumokkal történt. A vidéken egykor több bútorkészítő központ is működött, Sátoraljaújhelyen, Sárospatakon, a hegyaljai mezővárosokban. A házilag készült, elenyésző számú bútordarabok festetlenek voltak.

A bútorok három forrásból származtak: 1. szülőktől vagy nagyszülőktől öröklött darabok, általában virágos, festett vagy egyszínű láda, a barna asztal

17. Gönyei Sándor 1939. 129.



8. kép. Kamrarészlet. Rákóczi u. 83. Dám L. felv.

ugyanilyen színű sarokpaddal és esetenként a komód; 2. házhoz kerülő asszony hozománya: tulipános láda, élésláda, komód, sarokpad; 3. közös szerzemény: 3 fiókos komód, 2—3 barna ágy, asztal, *toliógy*.

A lakások díszítése

A házban, illetve bármilyen hajlékban élők ősi tulajdonsága, hogy többféle apró tárggyal veszik körül magukat, amelyek mágikus vagy gyönyörködtető funkcióval bírnak.¹⁸ Környezetükben ezek a tárgyak a bútorokkal együtt találhatók, mintegy kiegészítik, teljesebbé teszik a berendezést.

Mágikus, védelmi funkcióval rendelkeznek a szentek szobrai, Szűz Mária a kiseddel, Boldogasszony, különböző szentképek, szentelt barka, szenteltvizeztartó, egyszóval a *szentelmények* (6—7. kép). Ezek a tárgyak, eszközök az emberek szerint védelmi, gonoszűző erővel felruházottak. A szobák *szensarkait* alkotják, és többnyire a *kultikus térben* és a főfalak valamelyikén található. A különböző szentek szobrainál sokkal kedveltebbek és gyakoribbak a *szentképek*. Ezek mind a szobában, mind a pitvarban megtalálhatók. Az ágyak fölött, a falakon a két ablak között. Szűz Máriát, Krisztust, a Szent Családot, Szent Margitot stb. ábrázolják.

A szobák falain gyakran egész sorozata megtalálható az egyéb képeknek. Ritkán történelmi témájú nyomatok, mellettük az I. világháború után a családi

18. Varga Gyula 1970. 8.

és katonaképek szaporodtak meg. Ezek a főfalon, a két ablak között a tükör körül helyezkednek el. Álló keretekben a komódra teszik őket. A lakás díszítésében szerepet játszanak a terítők, függönyök, tányérok, csuprok, poharak, színes nyomatok.

A vetett ágyra fehér, kivarrott gyolcs, vászon terítőt tettek, piros alapon sárga rózsás, kék alapon piros rózsás terítőket. Az életkor és a színek nincsenek kapcsolatban egymással, az idős emberek ugyanúgy használják az élénk színű terítőket. Az asztalra köznap nem kerül terítő, csak ünnepnapokon. Karácsonykor fehér szőttes terítőt tettek az asztalra. A komódra fehér terítőt vagy sok helyen semmit sem tettek. Az ablakokra fehér gyolcs, vászon vagy tarka kartonból készült rövid függönyök kerültek.

A cifra huzatú párnák az ágyak díszei. A házban van két festett nyoszolya, amelyeken a nyoszolyaterítő felett két sor hímzett végű párna van, s felettük a két kettéhajtott dunyha (*duckna*).¹⁹ Az ágynemű fehér, kék tarka, egyszerű tarka, kockás anyagból készült. A XIX. század végén nagyon kevés helyen volt az ágyakban *szalmazsák*. Csak az 1920–25-ös évektől kezd általánossá válni a használata. Két vászonlepedővel letakarták a szalmát és azon aludtak. Szegény helyen hosszú ideig ezt használták és használják ma is.

Az ágynemű a hozomány tartozéka volt, amelyből 2–3 váltást hoz magával az új menyecske. Egy váltás fehér damaszt vagy gyolcs volt, hogy betegség, szülés után legyen mit felhúzni. A másik két váltás piros, kék mintás, rózsás vagy kockás mosóanyag. Szobai díszítőelemek a színes csuprok, poharak. A komódra vagy az ablakba rakták őket.

A ház a családdal él, változik, átalakul. Ha a házban két szoba van, legtöbbször a kamrát alakították át hátsóházzá, akkor ha fiatal házások költöztek a házhoz. A fiataloké lett az elsőház, amely 1–2 városias bútorral gazdagította a szobát, de megőrizte hagyományos, sarkos elrendezését.

A lakóházak, a szoba berendezése akkor változik meg, ha a család hagyományos társadalmi szerkezete megváltozik, s a gazdasági, társadalmi tényezők a polgárosodás felé sodorják.²⁰ Komlóskán éppen a kedvezőtlen gazdálkodási körülmények miatt nem alakult ki jómódú parasztság, amely képes lett volna átvenni (anyagi, szellemi téren is) a polgári vonásokat, hatásokat, másrészt a falut földrajzi zártágánál fogva kulturális hatások nehezen érték. Társadalmi tagozódás alig figyelhető meg. A lakosság nagy része szegény volt, így bármennyire is megismerte a heti piacokon a polgári bútorokat, ezeket nem, vagy nehezen tudta csak megvenni. Bizonyos polgári bútorok (tulipános láda, sifon) bekerültek a parasztszobába, de a hagyományos elrendezési elven csak az 1940-es évektől tudtak változtatni.

A *soros* vagy *párhuzamos*, újabb elrendezési elv esetén a karosládák egyikét középre, a két utcai ablak elé helyezik s itt áll az asztal is²¹ (9. kép). Az ettől jobbra eső sarokban a komódot találjuk, mögötte a hosszanti fal mellett ágy, láda vagy sifon sorakoznak, míg az átellenes, udvar felé néző fal mellé szintén

19. Gönyei Sándor 1939. 130.

20. Gunda Béla 1961. 247.

21. Dám László 1980. (Kéziratban)



9. kép. Soros elrendezésű szoba. Ságvári u. 52. Dám L. felv.

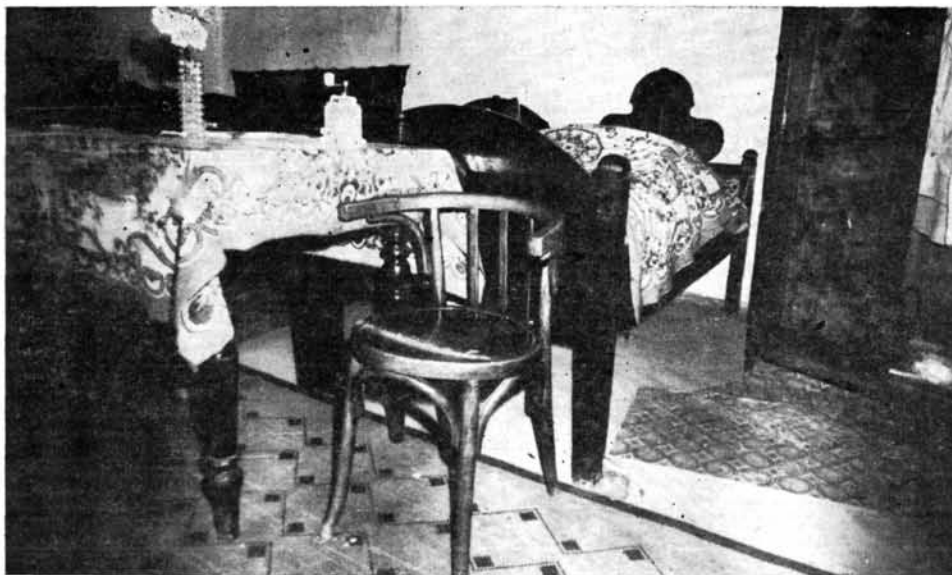
ágyakat, illetve ládát, karoslócát állítanak. A székek itt részben az ágyak, részben az ablakok elé kerülnek, de újabban gyakori, hogy az asztal körül helyezik el azokat.

A bútorok legtöbbször festettek, alapszínük sötét, fekete vagy barna. A sátoraljaúj helyi, pataki műhelyek voltak a legjelentősebbek, ők terjesztették el a fekete alapszínű festett bútorokat, sőt egyes bútorformákat is. pl. az ún. *koronás végű* ágyakat (10. kép), a felnyitható tetejű ládákat, karosládákat, komódokat.²²

A szobák berendezésénél az 1950-es évektől szinte napjainkig érvényesül az ún. *centrális berendezés*, de ezen belül is különböző variánsok alakultak ki. (Gyakran a sarkos, soros, centrális elv keveredése figyelhető meg.) A szoba közepén áll a *barnaasztal*, köréje 2–4 egyszerű támlás széket, másutt semmit sem tettek (10. kép). Van olyan hely, ahol hiányzik a tüzelőberendezés, ahol nem használták mindennapi tartózkodási helyül. A két ablak közötti helyet a háromfiókos komód foglalja el. A jobboldali fal mellé kerül a fényezett sifon, baloldali fal mellé egymásután következnek a barna fényezett ágyak. Gyakran, ha nem az asztalhoz, akkor az ágyak elé teszik a két széket.

Másik változatnál a közepen levő asztalon és négy széken kívül a baloldali fal mellett áll a két barna fényezett szekrény, mellettük a 3 fiókos komód, jobboldalon, a fal mellett két barna ágy. A szobákat ekkor már lepadlózták és rongysző-

22. Román János 1965. 58–61.



10. kép. „Koronásvégű” ágyak a centrális elrendezésű szobában. Rákóczi u. 78. Dám L. felv.

nyeggel terítették le. Abban az esetben, ha a ház szoba + pítvar + szoba + kamra tagolódású, az elrendezés centrális. Ha az első házat nem használják, a hátsó ház párhuzamos elrendezésű. Ugyanez az elrendezés megfigyelhető akkor is, ha az első házban a fiatalok laknak, a hátsó házban az öregek.

A lakáskultúrában az utóbbi évtizedekben jelentős változások mentek végbe, főleg az 1950-es évektől. Nagy belső átalakításokat hajtottak végre legtöbb helyen, kicserélték az utca felőli ablakokat, leszedték a rudakat, a pítvarokat átalakították és igyekeztek a polgárházakban megtalálható bútorokat beszerezni (pl. éjjeli szekrényt, kredencet).

A pítvar is jelentős átalakuláson ment keresztül. Hátsó térfalát a kemence és a rakott tűzhely, ún. masina foglalja el (4. kép), mellette a négypolcos stélázi (*stélázs*). Az ajtó melletti jobb sarokban vagy szemben egy ugyancsak sárból, deszkából készült vizes lóca (*lavocska*) került, ide vizes korsókat, vedreket tettek. A bal sarokban a kicsi ablak alatt egy egyszerű, sokszor X lábú asztalt, ritkán 1—2 támlátlan széket találunk. A falbavert szegekre aggatták az edényeket (mivel a paraszti életmód nagy edényeket követelt meg, ezeket nem is tudták volna a kredencbe rakni) a változatos formájú sótartót, tejesedényt (*abronács*), kovászolólapátot (*lopata*), gyúróteknőt (*nyitocska*). A kanáltartó (*lozsnjik*) gyékényből fonott vagy fából faragott, kilyuggatott deszkalap, amelybe az evőeszközt, kanalakat szúrták. Helye az asztalhoz kemencéhez közel eső üres falfelületen volt. Igaz, hogy ekkor (1940—50-es években) már megkezdték a szabadkémény lefedését és nyáron munkaterré vált, de egész évben nem szolgált ott-tartózkodásra.

Az 1950-es évektől a szobákban általánosan használt berendezési tárgyak: ágyak, asztal, székek, szekrények, tűzhely, éjjeli szekrény toiette tükör. Igen elterjedt a 2 személyes hálószoba bútor, egymás mellé állított ágyakkal, éjjeli szekrénnel (10. kép). A két ágy elé díványt (szolon) vagy asztalt tesznek, két székkal. Ezekben a szobákban egyre inkább lekerülnek a falakról a szentképek, helyüket a családi fényképek, giccs festmények foglalják el. Sokan a városban élő gyermekeik által már nem használt bútorokat tették a szobájukba.

Az utóbbi évtizedekben végbement változások következtében a szabadkéményeket lefedték, a kemencék lebontásra kerültek, a konyha elsősorban lakóhelyiséggé, *lakókonyhává* vált. A tűzhely fejlődése, átalakulása maga után vonta nemcsak a berendezési tárgyak helyváltozását, hanem ezáltal az egész helyiség lakhatási módjának, jellegének a megváltozását is. A pitvarba (konyhába) konyhabútorok kerültek, zománcozott *sparhelt* (11. kép), asztal, szék, mosdóállvány, a falakra gyárilag készített sótartó. Nem egy esetben új és régi darabok keveredését figyelhetjük meg (pl. kredenc, stelázsi, vizes lóca).

Az idős embereknél megfigyelhető egy olyan változás, ahol a pitvar (az egész konyha) eredeti értelmezésének megfelelően előtérre, előszobává vált. Éppen azáltal, hogy a ház lett az egyetlen lakóhely, a pitvar elvesztette eredeti szerepét.

Az egyetlen helyiség, amelynek funkciójában lényeges változás nem ment végbe az idők során, a *kamra*. Itt tartják az élelmiszereket, *disznóságokat*, lisztet, terményt, gazdasági eszközöket. Ide kerülnek a nem használt bútorok,



11. kép. Modern sparhelt hagyományos kemencével. Ságvári u. 48. Dám L. felv.

ruhák, cipők és ide helyezik a ma már csak kukorica őrlésre használt malmocskákat is.

Fontos tárolóhely a *padlás* is. Egyes esetekben (különösen a kisebb gazdagsággal rendelkező parasztok) itt helyezik el a szénát, s — ahol nem volt csűr — itt tartották cséplésig a szalaszabonát is. A kukoricát csutkáival összefonva a kakasülőre akasztják, de ide kerülnek a régi, használatból kikerült bútorok (bölcső), edények, eszközök is, valamint bab, dió, más termények. A padlás fontos ruhaszáritóhely, és bizonyos esetekben a füstölt húsoknak is tárolóhelye.

A fejlett lakáskultúra tehát azt jelenti, hogy a ház egyes részlete vagy a bútorok specializálódtak, csak meghatározott feladatok szolgálatában állanak.²³ A mai lakáskultúra kép kialakítása a legnehezebb feladat, mivel nemzedékeket és elrendezési elveket kellene egymás mellé állítanunk és interpretálnunk, hiszen ezek ma is egymás mellett élnek.

Komlóskán az idősebbek ragaszkodnak a hagyományoshoz, a megszokotthoz, lakásuk elrendezése még ma is a *sarkos*. A szentképek, családi képek megmaradtak a falon, amiben nem kis szerepe van a görög katolikus vallásnak. Az öregek nehezen, fanyalogva, de megpróbálják kényelmesebbé tenni lakásukat (sparhelhasználat, padló). A bútorok sokszor évtizedekig ott maradtak, ahová állították őket. Hogy múlt század végi állapotok fennmaradtak az azzal magyarázható, hogy a házak tulajdonosai korán özvegyesre jutottak, egyedül maradtak még abban az időszakban, amikor a hagyományos lakáskultúra, bár nagyon lassan, de már változni kezdett. Ugyanígy megtalálhatók a párhuzamosan és centrálisan elrendezett szobák is, igaz sokszor keveredve. Ma már teljesen vegyes szempontok szerint rendezik be a lakásokat, törekedve arra, hogy a legújabb bútordarabok szembetűnő helyre kerüljenek. Érdekes jelenség, hogy Komlóskán a legújabban épült házak konyháiba a régi, lebontott konyha kemencéjét visszaépítik, mintegy jelezve, hogy a házbeliek nem mondanak le a kenyérsütésről, a hagyományos sütés-főzésről.

ÉLET A HÁZBAN

A lakáskultúra vizsgálatának elengedhetetlen része a házban élő ember életének tanulmányozása. Az itt élő ember számára a legfontosabb az, ami a házban és a ház körül történik.²⁴

A házbéli élet fő vonásaiban meglehetősen egységes volt a szegény és középparasztságnál. Egy-egy házban egy vagy két család lakott, létszámuk 5—10 körül mozgott. A létszámtól, a lakóhelyiségek számától függetlenül a háznak legtöbb esetben csak egyetlen helyiségét lakták.

Ezekben a helyiségekben három funkcionális teret különböztethetünk meg: munkatér, kultikus tér, hálóter. Négy funkcionális teret állapított meg a magyar parasztszobában *Gunda Béla* (kultikus tér, nők alvó-munkatere, ajtó előtti alárendelt tér, tűzhely környéke) s példákkal igazolta, hogy ez az egész magyar nyelvtérületen megtalálható.²⁵ *Ränk, G.* a parasztszoba térbeosztásával foglal-

23. *Vajkai Aurél* 1948. 19.

24. *Vajkai Aurél* 1948. 1.

25. *Gunda Béla* 1961. 247—250.

kozva korábban a parasztszoba négy különböző funkciójú terét jellemzőnek tartotta egész Kelet-Európára. Állítását a kelet-európai népektől hozott példákkal támasztotta alá.²⁶

A házban és a ház körül zajló élet legfőbb meghatározói a természeti körülmények, az évszakok és a végzett munka voltak. Tavasszal, a mezőgazdasági munkák kezdetétől késő őszig, ezeknek a munkáknak a végeztéig a parasztember csak estére vagy különleges alkalmakra szorult a házba. Állandóan csak az öregek és gyerekek tartózkodtak és tartózkodnak bent vagy a ház körül. Viszont késő ősztől kora tavaszig az egész család élete a házhoz kötődött.

A mindennapok élete az évszakok meghatározó szerepén túl, függetlenül a házban tartózkodók létszámától, a munkatérhez, kultikus térhez és az alvótérhez kapcsolódott. A nap jelentős részét a munkatérben töltötték. Nyáron hajnali három-négy órakor keltek, télen öt-hat órakor. Az első dolog az állatok ételének az elkészítése, a tűz megrakása volt. Télen ezt a munkát a házban vagy a pitvarban végezték el. Az asszonyok reggel elkészítették a „früstököt” a mezőre induló férfiaknak. Télen 8—9 óra között reggeliztek, utána a délelőtti során a férfiak az állatok körül tevékenykedtek, az asszonyok varrtak, ebédet készítettek. Nyáron az ebédet *kasornyában* vitték a határba, mezőre. Ebédfőzésnél a tűzhelyet és környékét vették igénybe, ezért egy kis asztalt tettek ide, hogy növeljék a munkatérrel. Azt az asztalt, amelyen étkeztek, főzéskor és más munkálatokkor nem vették igénybe. Zöldséget, krumplit a földön tisztítottak. Ebéd után elmosogattak, télen ezt a házban vagy a pitvarban, gyakran az udvaron végezték el.

Délután rendet tettek a házban, különösen a tűzhelyet és környékét. Az állatokat ellátták, a kertben dolgoztak. Télen ilyenkor szőttek, varrtak, szemszédoltak, 5—6 órakor vacsoráztak. Nyáron a munkát is későn fejezték be, 7—8 órakor vacsoráztak, vacsora után nemsokára ágyba kerültek (fáradtság, világítás miatt). A napok egyformán teltek, a mindennapok ritmusától csak az ünnepek vagy különleges alkalmakkor tértek el.

Külön kell szólnunk az étkezésről és az alvásról, hisz ez a két alkalom, amikor az egész család egyetlen helyiségben, illetve az egyetlen helyiség meghatározott részében tartózkodik. *Étkezésnél* a család tagjai az asztal körül, a kultikus térben foglaltak helyet (6. kép), de csak a felnőttek, akik már kerestek. A gazda helye a sarokpad szöglete volt, baloldalán a legidősebb fiú, utána a többi testvérek, jobboldalán a háziasszony, de csak ha feltálalta az ételt, kiszolgált a ház népét. Az öregek a kezükbe vették a tányért és a kemencepadkán vagy kisszéken ülve kanalazták az ételt. A gyerekek a földön ettek nagy fatáblából. Az étkezésnél kialakult ülésrend rávilágít a családfő szerepére, a nők, férfiak családban elfoglalt viszonyára. A patriarchális hagyományokat őrző, szigorú étkezési rend felbomlott, bár néhány mozzanata később is felfedezhető az étkezés rendjében, az asztalhoz ülés szokásában. Az „új jellegű” étkezéseknél már nem ügyeltek, illetve ügyelnek a sorrendre, a gyerekeket is az asztalhoz engedik, elnézik a családtagok külön étkezését is. Az asztalt étkezéskor nem terítették le, csak ünnepnapokon, különleges alkalmakkor. Karácsonykor szőt-

26. Gunda Béla 1961. 250—269.

tes terítőt tettek az asztra, étkezés után a morzsát a gyümölcsfa tövébe szór-
ták, hogy az újévben bőséges legyen a termés.

A levest mindenki külön tányérból ette, a krumplit, sztrapacskát egy tál-
ból. A család egyetlen pohárból ivott. A húst rendszerint a gazda szelte fel,
annyi darabra ahányan voltak és ő is osztotta el. Régen 10 cm magas, 30 cm
átmérőjű pataki tálból ettek. Mikor csépeltek, ebbe tették az ételt s közösen
ettek belőle. Erre a célra maguk faragta fatálakat is használtak.²⁷

Általában minden ágyat használtak alvásra, de még így is kevesebb volt az
ágy, mint a családtagok száma. Az alvóhelyek aránytalanságán, elrendezésén
érezhető leginkább, hogy a ház még nem vált igazi otthonná. Ezt bizonyítja az
is, hogy egy ágyban általában ketten vagy többen is aludtak. Házastársak együtt
vagy az apa fiával, anya lányával. Volt olyan ház, ahol négy gyerek is aludt egy
ágyban. A különböző neműek 10—12 éves korukig.

A kisbaba egyéves koráig bölcsőben aludt. A bölcső két formaváltozata
ismert. Az egyiknek a talpa félkör alakú, ringatásra alkalmas, a másiknak rin-
gatható bölcsőzésre külön tartóállvány volt szerelve. Ahol bölcső nem volt, ott
teknőbe tették a bepólyált csecsemőt. A gyerekek *tolia*gyon aludtak, sokszor
ketten-hárman is együtt. A serdülő lányok, fiatal asszonyok télen a karosládán,
lócán aludtak, vagy toliágyon. Ahol nagy volt a család, ott a gazda és leginkább
a fiatal legények télen az istállóban, nyáron a csűrben. A két hálóhelyet a fiata-
lok azért tartották ideálisnak, mert este bárhová elmehettek, bármilyen későn
tértek haza, a család nem tudta meg. Az öregek is szerettek kint aludni, mert
télen meleg volt, nyáron pedig szellős. De valószínű, hogy a jószág őrzése is
szerepet játszott az istállóbeli alvásban.

Téli foglalatosságok a *varrás* és a *szövés*. A ruhák varrása, különböző ru-
hadarabok, textiliák rendbehozatala ekkor a legalkalmasabb. Nyáron csak azt
varrták, ami nagyon sürgős volt. Egyes lakásokban a szövőszék (*krosna*) no-
vembertől februárig a lakószobában volt, csak nagyobb takarításokkor vitték
ki. Más házakban ideiglenesen állították fel az asztal helyén. Abroszokat, lepe-
dőket, zsákokat szőttek.

A télhez kötött a *disznóölés* és a velejáró munkák. Itt most részletesen erről
nem akarok írni, mert a téma egy külön tanulmányt igényelne. Ilyenkor az
egész család dolgozik, a gyerekek is. Az állat leszúrása, a bontás az udvaron
történik. A hurkát, kolbászt a pitvarban, udvaron töltik. Így a berendezés nem
változik meg, csak esetleg két asztalt betesznek még, hogy jobban férjenek.
Délután készülnek az esti torra, főznek, rendbe teszik a lakást. A húsok forga-
tása, zsírszalonna kisütése az asszonyok következő napi teendője. A disznó
feldolgozásával járó egész napi munka és az ezt követő esti tor általánosan
elterjedt szokás.²⁸

Évszaktól függetlenül szükséges munkavégzés volt a *kenyérsütés*. Az asz-
zony ügyességét, háziasságát is próbára tették ezzel. 10—15 ember részére
rosszul előkészített nyersanyagból, korpás lisztből, kenyérkovással nem kis
dolog volt ez a munkafolyamat. Ezért egyszerre annyit csináltak, hogy legalább
két hétig ne legyen rá gond. A család nagyságától függően egyszerre 6—10

27. Gönyei Sándor 1939. 130.

28. Magyarország Néprajza IV. é. n. 207.

kenyeret süttöttek. A kenyérsütésnél használt legfontosabb eszközök: gyúroteknő (*nyitocska*), gyúródeszka (*loppár*), kovászolólapát (*lopata*), szakajtó (*szakaitiu*), teknő (*koréto*), nagylapát (*lopata*), kislapát (*lopatka*), kenyérszedő (*veszlo*), szénvonó (*kocsercha*). Egy-egy kenyérsütéskor két öl fát is felhasználtak. A kész kenyeret a kamrában tartották, a megkezdett kenyeret a házban (lakószobában) egy szőttes kendőbe becsavarva, a karosláda végében (6—7. kép).

A mosás szintén a nagyobb munkák egyike volt. A család „tehetősége” befolyásolta a mosás ismétlődését. Általában 2—3 hetenként végeztek nagymosást, kisebbet hetente. Ezt a munkát nyáron az udvaron végezték, télen a házban, pitvarban, nagy fa mosóteknőkben. A mosáshoz házilúgot, háziszappant használtak. Nagymosáskor kivált az ágyneműt, vásznat sulykolták a patakban és ott is mosták ki. A vékonyabb ruhákat szenes vasalóval vasalták, a háziszőttest, vásznat mángorolták. A tiszta fehérneműt ládáknban, sublótokban helyezték el.

Ha a parasztember tétlenül tartózkodik a házban, alig találja a helyét, nem érzi igazán otthonának a lakását.²⁹ Leginkább a férfiak viselték nehezen a telet. Az állatok ellátásán, favágáson kívül nem tudtak mit csinálni. Ha nehezen teltek az órák, akkor elmentek szomszédolni. A nők mindennap megtalálták a tennivalót.

A pihenés a parasztembernél nem azonosul mindig a délutáni alvással. Téli délután még vasárnap sem feküdt le egy egészséges ember, esetleg nyáron rossz időben a szénára dőltek le. A mindennapok életének ez a ritmusa, szokásai generációkon keresztül éltek.³⁰

A ház, a lakás adott keretet a *különleges alkalmaknak* is. Ezek az emberi életéhez kapcsolódó fő események és az év ünnepnapjai. A házban lakók életében legfontosabb események a *lakodalom, gyermekszülés, halál* voltak. A legtöbb változtatást a lakásban a lakodalom kívánt. Ünnepegyessé vált ekkor a ház. Ilyenkor kihordtak minden bútort a kamrába, szomszédokhoz vagy a szabadba. Hosszú kecskelábú asztalokat, lócákat tettek be, annyit, amennyi vendégre számítottak. A lakomához szükséges eszközöket, edényeket szomszédoktól, ismerősöktől kérték kölcsön. Ilyenkor a pitvar kicsinek bizonyult a főzéshez, sütéshez, ezért az udvaron szabad tűzhelyet állítottak fel. A lakodalmi ajándékokat a kamrában, rokonoknál gyűjtötték össze. Az asztalokat U alakban helyezték el a házban. Az asztalfőn, az ajtóval szembeni fal mellett ült a fiatalpár, a menyasszony és a vőlegény, mellette a keresztanya, keresztapa vagy a tanúk, utána következtek a családtagok, rokonok, barátok, barátnők. Általában a menyasszony felőli oldalon a menyasszony rokonai ültek, a vőlegény felőli oldalon a vőlegény rokonai. Lakodalmakkor a ház feldíszítése, lebontása a nyoszolyólányok feladata volt.

A *szülés* otthon a házban (szoba) folyt le, ugyanabban az ágyban, ahol az asszony mindennap aludt. A gyermekágyat ugyanitt feküdte, azzal a különbséggel, hogy 1—2 hétig egyedül vagy a kisgyermekkel volt. A férj ilyenkor valamelyik gyermekével aludt vagy kiment az istállóba. A család többi tagjai a

29. Vö. *Vajkai Aurél* 1948. 64—69.

30. Vö. *Vajkai Aurél* 1948. 1. és 1948. 4—12.

megszokott helyükön maradtak. A betegágyas asszonyt a szülés után minden rokona, ismerőse meglátogatta. Kosárban, külön erre az alkalomra használt edényben (*komaszilke*) szőttesekben vittek neki levest, tyúkot, kalácsot. Az anya, miután felkelt a gyermekágyból csak akkor hagyhatta el a házat, ha volt a templomban. Ezért az első útja a templomba vezetett, hogy a gyermeket megóvja a rontástól.

A család életének harmadik legfontosabb eseménye a *halál*. A halotti szertartás a háznál zajlott, illetve zajlik le. A halottat a szoba közepén, a mestergerenda alatt ravatalozták fel (a lába az ajtó felé), ez is mutatja a mestergerenda kultikus jellegét. Ha kicsi, szűk volt a ház, a bútorokat kihordták a pitvarba, udvarra. A ravatal mellett székeket, lócákat helyeztek el, mivel a halott mellett egész éjszaka virrasztottak. „Őrségre mentek a halotthoz a falu vallásos vénasszonyai”. Ha halott volt a háznál, az ablakba gyertyát tettek, amely egész éjszaka égett. A hiedelem szerint az ablakokat be kell zárni, mert a halott szellemek ilyenkor „mászálnak”. Mások szerint a halott teste felpuffed, ha nyitva marad az ablak. Gyász idején letakarták, megfordították a tükröt, leszedték a tányérokot, a falra, ablakokra, ajtókra fekete függönyt tettek.

A házba gyakran látogattak vendégek. Ha kedves vendég érkezett, beinvitálták: „kerüljön beljebb”. Ha nemkívánatos vendég érkezett, nem hagyták abba a munkát, alig álltak szoba a vendéggel. Idegen először csak a pitvarba léphetett. Ha a gazda beljebb tessékelte, csak akkor mehetett a házba. Komát, közeli rokont az ágy előtti székre, asztalhoz ültették, ha idegent meg akartak tisztelni, csak akkor ültették a sarokpadra. Koldust, cigányt nem engedtek be a házba, csak a pitvar küszöbét léphette át. Az ajtó előtti alárendelt negyed társadalmilag szinte nem is tartozott a szoba többi részéhez.³¹

Az ünnepnapok, azaz a *jeles napok* szokásaiban térnek el és emelkednek ki az év mindennapjai közül. A házban való élethez szervesen kapcsolódnak ezek a szokások, azonban elemzésük és részletes leírásuk nem jelenlegi témánkhoz tartozik. Annyit kívánok csak szólni róluk, amennyiben a házban élők mindennapi, megszokott életritmusát befolyásolják. A munkát ilyenkor minimálisra csökkentik, lehetőleg előre dolgoznak az ünnepet megelőző héten. Takarítanak, rendezkednek, amit lehet megfőznek, megsütnek, hogy aztán az ünnepen már csak a napi főzést, melegítést, az állatok ellátását kelljen végezni. Mindenki később kel, az egész család templomba megy az ünnepnapokon. Az asszonyok általában a korábbi vagy későbbi misére mennek, hogy az ebédet időre elkészíthessék. A legnagyobb ünnepnek a karácsonyt, húsvétot, búcsút tartják, a nap legünnepeyesebb részének az étkezést, főleg az ebédet. Karácsonykor kerül az asztalra — szentestétől kezdve karácsony másnapjával bezárólag — a *karácsonyi abrosz* (fehér háziszőttes). Húsvétkor megint a csak erre az alkalomra való abroszt terítik fel, amelyben húsvét vasárnapja reggelén a háziasszony elviszi a templomba megszenteltetni az ételt. Ünnepnapokon mennek látogatóba, vagy fogadják a rokonokat. Az ünnep utolsó estéjén pedig már ismét a következő munkásnapok teendőire készülnek.

A lakóház *karbantartása, tisztítása, takarítása*, csinosítása csorbíthatatlan része az egykori paraszti életrendnek és magának a mindenkori lakástultúrának.

31. Gunda Béla 1961. 267.

nak. A ház tisztántartása mindenhol a nők dolga. Ők végzik a seprést, nagyobb takarítást, meszelést, szellőztetést. Az ablakot ritkán használták szellőztetésre, inkább az ajtót. Ez a legtöbb helyen olyan minimális volt, hogy az egész lakás a szellőzetlenség benyomását keltette. A kemencés házakból sajátságos „növényiszag” áradt ki. Nem csupán a tisztátalanságból származott ez, hanem azért is, mert ajtóról szellőztettek és huzat sohasem volt.³² A ház földje nedves volt a naponkénti locsolástól, valamint szájból mosdottak, a pipások a földre köpködtek, a ládában megdohosodott a ruha.

Az állandó tartózkodási helyet naponta takarították. A földes lakásokat mindennap felloccsolták, hogy friss legyen. Minden héten szombaton végeztek a kisebb takarításokat. Ilyenkor letörölték a tányérokat, megtisztították a tűzhelyet, feltapasztották a konyha földjét. Az egész lakásra kiterjedő nagytakarítást meszeléskor végeztek. Ekkor a ház minden zugát megtisztították, a port letörölték. Az egész házat évenként kétszer meszelték, húsvét és búcsú előtt. A házak elejét többször, mert ez könnyebben piszkolódott, meg jobban ügyeltek a tisztaságára. A házakban is igyekeztek állandóan rendet tartani, bár ez nem látszott mindenhol. Pedig megvolt mindennek a helye, a ruháknak ládában, sublótban, edényeknek a falon, stelázsín.

A *tisztálkodás* a kamrában, pitvarban, nyáron az udvaron, télen a házban történt. A napi mosakodás többnyire a kéz, láb, arc megmosására szorítkozott. Nagyobb mosakodás hetente csak egyszer, szombaton volt, vagy nagyobb ünnepek előtt. Fadézsában, fateknőben mosakodtak, ebben fürösztötték a gyereket is. Sokszor egy vízben többen is fürödtek.

A lakóház elsődlegesen a ház lakóinak a védelmére szolgál, de emellett védelmet nyújt az *állatoknak* is. Kora tavasszal a kiscsirkét, kis állatokat a házban tartották egy deszkából készült faládjában, amit a kemence vagy a tűzhely mellé tettek. Itt történt a tyúkültetés és keltetés is. Amint melegebbre fordult az idő, kikerültek az istállóba, ólba.

Az alábbiakban röviden a *világítást* szeretném ismertetni. A világítási módok közül legnagyobb jelentőségű a bükkfából, tölgyfából készült hasított *fokla* volt.³³ A fokla 50—70 cm hosszú, 3—4 cm széles, 2—3 mm vastagságú *faszilánk*, amelyet kézben tartottak, vagy a fa repedésébe rögzítették. Házban, pitvarban egyaránt világítottak vele. A különböző mécsesek s a petróleum lámpa is a foklánál kisebb jelentőséggel bírtak.³⁴ A mécsesekben nemcsak zsírt és olajat égettek, hanem méhviaszt is. Cseréptányérba, kis lemez skatulyába vászon, rongy kanócot tettek és viaszt öntöttek rá, ezzel világítottak. A *gyertyával* való világítás teljesen elenyésző volt, lakodalom, halál esetén vagy alkalmasszerűen gyújtottak csak gyertyát. A hiedelem szerint a boszorkányok arra vannak, amerre a gyertya füstje száll. Elterjedt volt a *petróleum lámpa* és annak különböző változatai. A pitvarban csak kicsi, falra akasztható lámpát használtak, de gyakran a hátsó szobában is. (Sok helyen a pitvarban világítás nem volt.) Az első szobákban, vagy ahol csak egy szoba volt, azokban a helyiségekben a mennyezetről lógott az asztal fölé a lámpa. Általában minden házban arra törekedtek,

32. Kiss Lajos 1953. 197—198.

33. Iváncsiss Nándor 1958. 412.

34. Szabadfalvi József 1963. 261.

hogy minél kevesebb petróleum fogyjon, minél kisebb lámpát, minél rövidebb ideig égessék. Télen korábban meg kellett gyújtani a lámpát, mivel délután 5 órákor már sötét volt a lakás, de 2—3 óránál tovább nem égett. Este korán lefeküdtek, reggel sem gyújtották meg, mert miután az állatokat ellátták, visszafeküdtek. Nyáron későn kellett lámpát gyújtani, az esti munkák, vacsora után lefeküdtek. Reggel pedig 4—5 órákor világosság volt. Arra viszont szigorúan ügyeltek, hogy egyszerre csak egy helyiségben égessenek lámpát, ott ahol az egész család tartózkodott.

A paraszti életformát, a paraszti élettevékenységet egyfajta kiterjedt *szellemi szféra* fogta körül.³⁵ Az életnek úgyszólván minden tárgyi megnyilatkozásához hiedelmek, előítéletek tapadtak.³⁶ *Babonás—mágikus cselekmények* biztosították a ház és lakói biztonságát, rendjét a benne élő emberek számára a házhoz, a lakáshoz való zökkenőmentes viszonyt. Itt a néphit jelenségekből csak néhányat említenék. A ház és a házépítéssel kapcsolatos szokások: az új ház négy sarkába szentelt vizet tettek, hogy a gonosz szellemek elkerüljék a házat. Szintén az új házba először egy kalapácsot dobtak, hogy olyan egészséges legyen a ház népe, mint a vas. Komlóskán több házban találunk a mestergerendába vésvé keresztet (amelynek hosszabbik vége az ajtó felé, rövidebb az ablak felé mutat — ez a ravatalozással áll kapcsolatban). Ez is mutatja a mestergerenda *mágikus, kultikus* jellegét. A házban élők szerint a kereszt megvédi a házat a gonosz szellemektől, villámlástól. Szintén a mestergerendán tartják a szentelt barkát és a *tisztes fűvet*, amelyet villámlás, dörgés idején tűzre tesznek, hogy a házat megvédjék a villámcsapástól. A házat veszély érheti és ez ellen is védekezni kell. Legsúlyosabb, ha leég a ház. Tűzvész esetén a szentképeket leszedik a falról és az ablakba teszik, hogy a tűz elkerülje a házat. Szemetet átsöpörni a küszöbön szerencsétlenséget jelentett a házra, ugyancsak szerencsétlenséget jelentett a törött tükör is.

Ha az öreg beteg nehezen halt meg, sokat szenvedett, akkor a család a mestergerendába faragott kereszt alá tette a haldoklót, elősegítve ezzel a halál eljövését. Azt mondták „Akit kereszt alatt kereszteltek meg, annak kereszt alatt kell meghalnia is”. Karácsonykor nem volt szabad az asztalon morzsát hagyni, mert kevés lesz a termés. A mestergerendába szegezett patkó szerencsét hozott a házra.

Ezek a hiedelmek többé-kevésbé csak maradványok és emlékek a tudatban. A néprajzos szempontjából azonban a lakáskultúra és a lakóház életének megismerését teszik kerekké.

35. *Bíró Friderika* 1975. 153.

36. *Bíró Friderika* 1975. 153.

IRODALOM

- Bakó Ferenc*, 1974. Az észak-magyarországi lakóházak tüzelőberendezésének történeti előzményei. Az Egri Múzeum Évkönyve XI—XII. Eger. 217—258.
- Bakó Ferenc*, 1978. Parasztházak és udvarok a Mátra-vidéken. Budapest.
- Barabás János—Gilyén Nándor*, 1979. Vezérfonál népi építészetünk kutatásához. Budapest.
- Bihari Emil*, 1901. Népszokások. Akk.
- Biró Friderika*, 1975. Az Őrség ház és lakáskultúrája.
- Dám László*, 1980. A Zempléni-hegység települése, építkezése, lakáskultúrája. (Kéziratban)
- Fényes Elek*, 1939/41. Magyarországnak s a hozzákapcsolt tartományoknak mostani állapotja statisztikai és geográfiai tekintetben. I—V. Pesten.
- Fényes Elek*, 1851. Magyarország geográfiai szótára. I—II. Pest.
- Gönyey Sándor*, 1939. Az Abaúj megyei Pusztafalu népi építkezése, kendermunkája és népviselete. Népr. Ért. XXXI. 119—141.
- Gunda Béla*, 1961. A társadalmi szervezet, a kultusz és a magyar parasztszoba térbeosztása. MTA I. Oszt. Közl. XVII. Budapest. 247—268.
- Ikvai Nándor*, 1967. Földművelés a zempléni hegység középső részén. Műveltség és Hagyomány IX. Debrecen.
- Iváncsics Nándor*, 1958. Népi világítás a zempléni hegyvidéken. Ethn. LXIX. 409—423.
- Kiss Lajos*, 1953. A boglyakemence és élete Hódmezővásárhelyen. Ethn. LXIV. 197—218.
- Kós Károly*, 1972. Népélet és néphagyomány. Bukarest. 108—133.
- Paládi Kovács Attila*, 1973. Ukrán szörványok a 18—19. században a mai Magyarország északkeleti részén. In: Népi kultúra — népi társadalom. VII. Budapest. 327—369.
- Román János*, 1965. Zemplén megye XVI—XVII. századi iparának szakmái és mesterségei, különös tekintettel a Hegyaljára. Történelmi Évkönyv, Miskolc. 9—83.
- Szabadfalvi József*, 1963. Adatok a zempléni hegyvidék népi világításához. Ethn. LXXIV. 261—263.
- Vajkai Aurél*, 1948. A magyar népi építkezés és lakás kutatása. Klny. A magyar népkutatás kézikönyvéből. Budapest.
- Vajkai Aurél*, 1948. Élet a cerszegtamaji házban. Ethn. LIX. 54—72.
- Varga Zzuzsa*, 1970. Képek és szobrok. A népművészet századai. 2. Székesfehérvár.

HOUSING CULTURE OF AN UKRAINIAN VILLAGE IN ZEMPLEN

The study analyses the folk housing culture and the functional arrangement of a house in Komlóska, a village of Ukrainian population in Zemplén (c. Borsod-Abaúj-Zemplén). Up till the second half of the 18th c. The folk architecture of the village was characterised nearly exclusively by wood buildings. The main wood techniques contained the logwall, the sluiced and the wattle wall. After the 1930ies the cob wall and the adobe wall from among the earthen and the mudwalls gained importance, and the portion of the stone wall is also noticable. The roofing is joist, the main form is the knotted gable and the half-knotted gable, while the generally used covering materials were the thatch and the tile.

The living houses in Komlóska, regarding the ground plan and the hearth system belong to the so called northern Hungarian house type. A traditional house has three parts: room + kitchen (porch) + larder, or room + kitchen + shed. The only traditional hearth of a living building is the inner oven, the smoke of which is driven into the garret space through a funnel, or, after the spreading of the open chimney, into the chimney. The kitchen (porch) originally had no hearth. Following the spreading of the open chimney in the last century the smoke driving apparatus was built above the kitchen, that caused changes in its original function. The pulling down of the ovens in the rooms and placing them in the kitchen under the open chimney became general tendency.

Traditionally the room is of diagonal arrangement, forming two well separable parts: the working area and the cultic area. This functional divergence can be viewed in the later

raw or central arrangement as well. The cultic part contains the table and the corner bench completed by additions of magic function (statues, pictures) and those of ornamental function like family portrayals, table cloths, jugs, glasses, plates form the permanent equipage of a house. Facing the cultic area the oven and its surroundings formed the working corner, where all the house work was done and where women were to stay.

The role of the house in the family's life is determined by the rythm of the peasant life changing periodically according to the seasons. The everyday work consisted of the daily cooking, making order, eating, sleeping. The added portions are sewing, weaving, bread-baking, washing, etc. The special occasions also had their stage in the house. Some of them are outstanding moments of human life: wedding, birth, sickness, death. Others are holidays, the special days and receiving of guests.

Beside the natural and social circumstances the economic background and orthodoxy also influenced the formation of the housing culture in Komlóska. Since the village is separated not only in geographical but also in ethnical sense, the culture has preserved several archaic elements, showing but minor reflection to the largescale changes of the last decades.

Zsuzsanna Bodnár