

A TORNASZENTANDRÁSI R. K. TEMPLOM HELYREÁLLÍTÁSA

SCHÖNERNÉ PUSZTAI ILONA

A tornaszentandrási templom tervezését 1971-ben kezdtük el, miután a kutatással egyidőben elkészült az épület részletes műszaki felmérése. Ennek és a feltárási eredményeknek birtokában indult a helyreállítás tervezése, melynek fő szempontja a műszaki hibák felszámolása mellett az igen jelentős középkori részletek kiemelése és méltó bemutatása volt (1. kép). Az épület funkciójának megfelelő modern felújítására is törekedtünk.



1. kép. A helyreállított templom DK-i nézete

Az épület építészeti legértékesebb periódusa, a XII. sz. végi ikerszentélyes templom, a mai templom legfontosabb része. Bár a két félköríves szentély teljesen, a hajó északi és déli fala a XVIII. századi földem magasságáig megmaradt, a korai templom tömege ma már egyértelműen nem rekonstruálható. Ezért a mai szentély felett megtartottuk a csaposgerendás fafödémét, a barokk fedélszéket kijavítottuk. A kettős szentély új tetőszerkezetet kapott, az eredeti kettős lenyomatnak megfelelően, esztergályozott, a falba konzolosan beerősített felső fakúpok és az alsó szelemen között függőleges pallóborítással (2. kép). A templom belsejében törekedtünk a szentély minél hangsúlyosabb kiemelésére. A középső pillér elől lebontottuk a barokk főoltárt és a pillérből kibontottuk a gótikus oltár maradványát. Visszaállítottuk az eredeti padlószinteket és a sek-

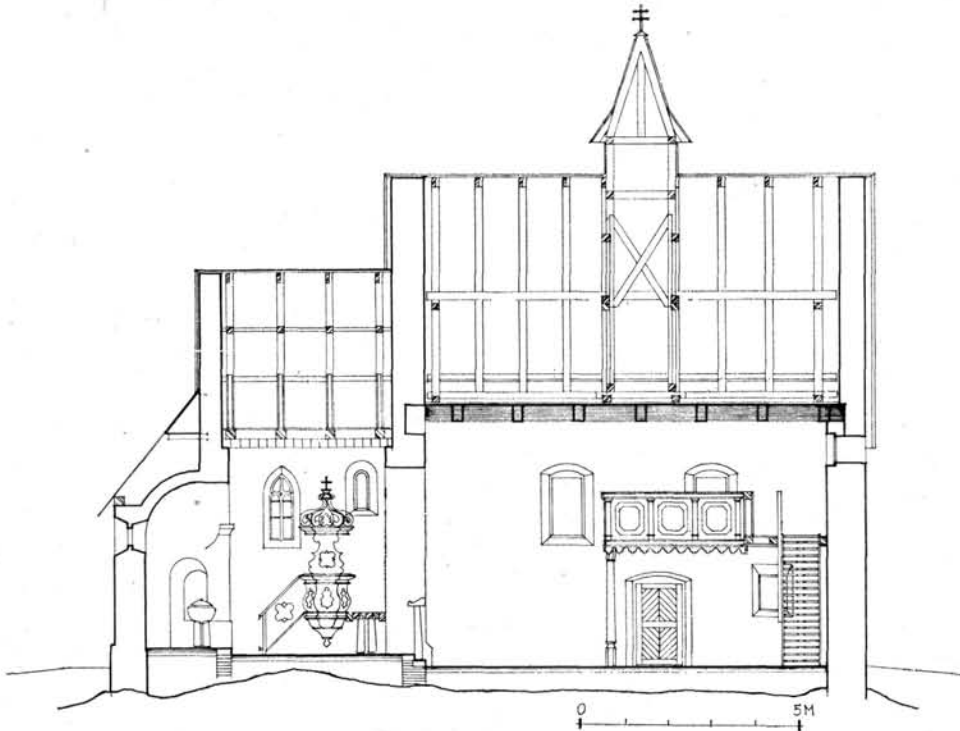


2. kép. A kettős szentély helyreállítás után

restyébe vezető ajtóba új nyílászáró szerkezetet terveztünk. A templombelső összhangja szempontjából nagy jelentőségű volt a korai falképmaradványok előkerülése a szentélyben, mert azok bemutatásával méltó rangot kapott a korai templomtér a bőven festett Bebek kori bővítéssel.

A déli homlokzaton feltárt XII. sz. végi ablakmaradványt fülkeszerűen bemutattuk a gótikus ablak felett, kis mélységig kibontva a befalazást a mai homlokzat síkjába. A korai templomhomlokzatok vékony, kanálhátal egyrétegben felhordott új vakolatot kaptak.

A gótikus hajó építészeti szempontból lényegesen jelentéktelenebb, mint az ikerszentélyes keleti rész. A legfontosabb részletek: mérműves déli ablakok, ajtókeretek a török kori pusztításnak estek áldozatul. A templom déli falának ablakkönyöklőtől felmenő része elpusztult. Az eredeti födémmagasság és térfeladási forma ismeretlen. Ezért a rossz állagú, század eleji, borított fafödém helyett új rácsos szerkezetű deszkafödémot terveztünk. A soronként váltakozó kötésű, egymásra fektetett 14 réteg deszkát műanyag ragasztóval és szögezéssel erősítettük egymáshoz (3. kép). A deszkarács a falakat összefogó vasbeton koszorúba bebetonozott csavarokkal van rögzítve. A rács felületét „xiladecor” műanyaggal kezeltük, a borító, felső pallóréteg felülete piros olajfestést kapott.

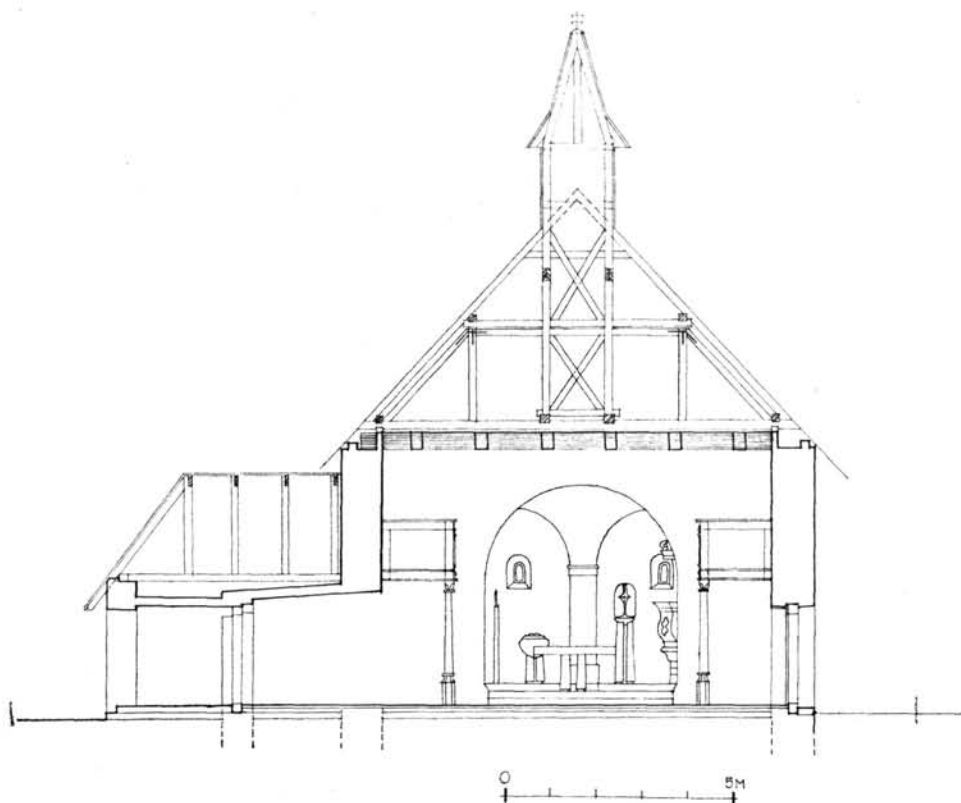


3. kép. Hosszmetszet helyreállítás után

A hajó felett felújították a barokk fedélszékét és a huszártorony szerkezetét (4. kép). A teljes templomtetőre a barokk újjáépítésnek megfelelően új hornyolt faszindelyfedés került.

A gótikus építési periódusból egyetlen építészeti maradvány a mai szentély töredékesen megmaradt déli ablaka. A kutatás során megállapítottuk, hogy az ablaknak két építési periódusa volt. A viszonylag jó állapotban maradt későgótikus mérművet egy korábbi, ugyancsak gótikus ablak felső részébe helyezték bele. A helyreállításnál mindkét periódus maradványát megtartottuk. A hiányzó középsőt műkövel pótoltuk, a mérmű töredékes részét stukkóval egészítettük ki. A román és gótikus ablakokba színes üveg került, század eleji üvegből.

A tornaszentandrási templom mai formájában lényegében úgy maradt ránk, ahogy a XVIII. sz. közepén a Felvidékről újjátelepült falu lakói népies barokk ízlésben újjáépítették (5. kép). A helyreállítás során az értékes középkori maradványok bemutatása mellett ennek a népies barokk hangulatnak a megtartására törekedtünk. Külsőben nem volt akadálya a változatos tömeg, a sima ablakok, egyszerű meszelt homlokzatfelületek és barokk faajtók megtar-



4. kép. Keresztmetszet helyreállítás után



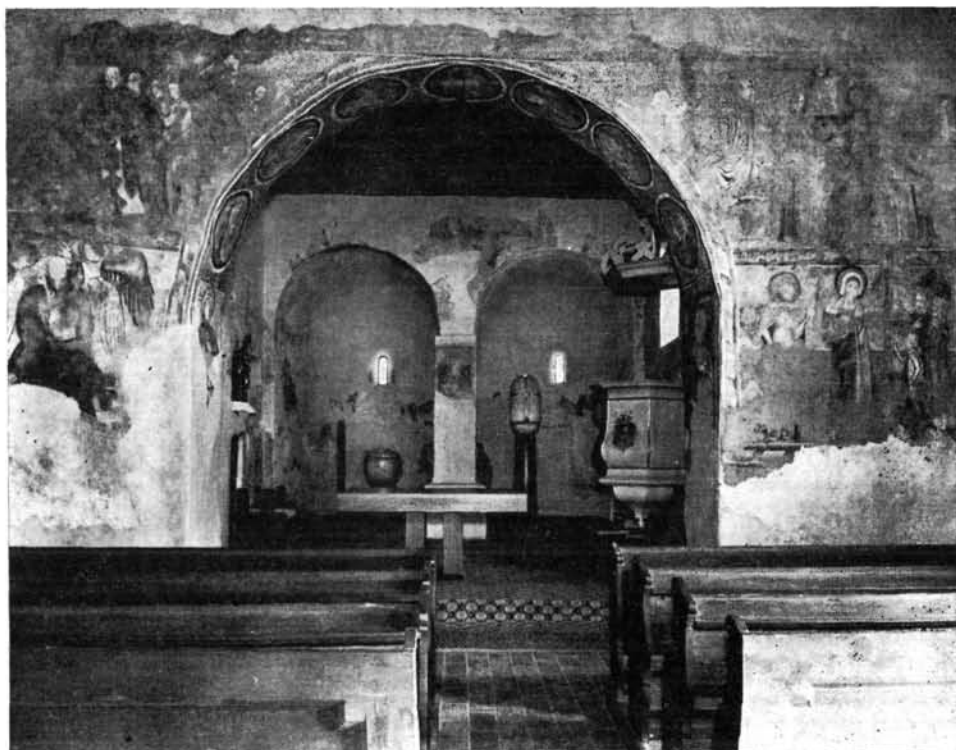
5. kép. A helyreállított templom É-i nézete

tásának. Az épület belsejében azonban a zsúfoltság és főleg az előkerült XIV. századi falfestés miatt sok gondot okozott a barokk berendezés megtartása és újbóli elhelyezése a templomtérben.

A helyreállítás előtt a diadalív északi oldalán álló, ún. „szádvári” oltárt restaurálás után a hajó északi fala mentén helyeztük el. Az oltár falazott men-sája helyett fából új alépítményt készítettünk.

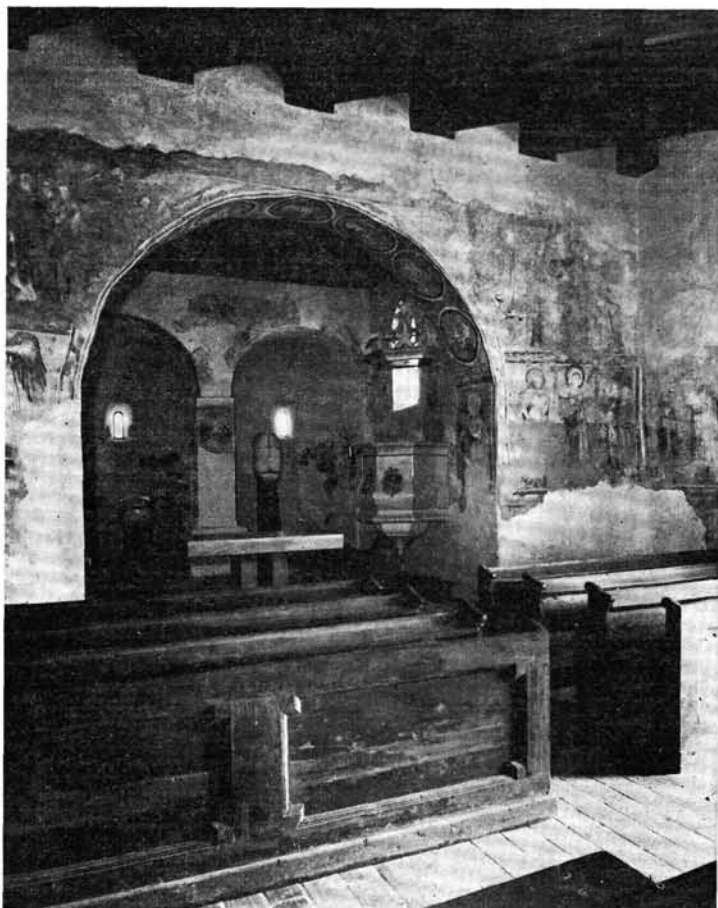
A barokk főoltárt nem állíthattuk vissza a templomtérbe. Itt fontosabb szempont volt a kettős szentély belső terének hangsúlyos kiemelése (6. kép). Gátolta az oltár összeállítását, hogy szétbontáskor vált ismertté: az már mai formájában két elbontott korábbi oltár maradványaiból lett összetákolva. A templom padlásán is találtunk barokk szobortöredékeket. E barokk oltár-maradványokat és szobrokat a falu területén levő harangtorony alatti kápolnában fogjuk restaurálás után elhelyezni.

A templomtérben megtartottuk az OMF Központi Műhelyének Farestaurátor Csoportja által helyreállított barokk szószéket és az U alakú nyugati karzatot. A szószék szétbontása során kiderült, hogy a helyreállítás megkezdése előtt az a diadalív északi pillére mellett másodlagos helyen állt. A megfordított lépcsőmellvéd kiigazítása és az utólagos gyatra kitoldások eltávolítása után



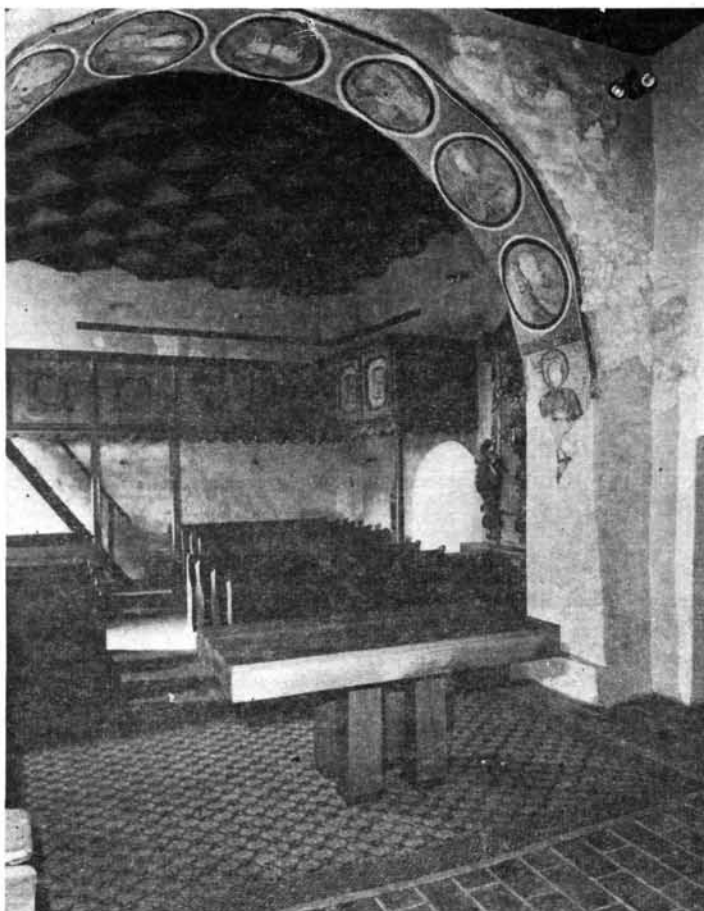
6. kép. Kétszentélyes templombelső helyreállítás után

újra összeállított szószékről megállapítható volt, hogy eredetileg a templom déli fala mentén volt beépítve. A falkutatás során a szentély déli falán találtunk két nagyméretű, elfalazott gerendalyukat, amelynek a rendeltetését nem tudtuk megmagyarázni. Most világossá vált, hogy a barokk szószéknek ez volt az eredeti helye, ezért korábbi tervünktől eltérően ide állítottuk vissza, már csak azért is, mert a diadalív északi pillérén értékes falkép került elő. A szószék visszahelyezése sok vitát váltott ki, mivel a kis provinciális barokk bútor nem képvisel olyan értéket, mint az ikerszentélyes, XII. század végi templomtér. Ezenkívül a mai templomi használatban a szószéknek már nincs szerepe. A mi számunkra azonban minden kor maradványa fontos, megőrzendő, annál is inkább, mert ma már a funkcióját is elvesztette. A templom korábban említett ízes, vidékies hangulatában pedig döntő szerepe van ezeknek a provinciális barokk bútoroknak. A szentélybe az új liturgiai előírásoknak megfelelően új berendezési tárgyakat terveztünk. Ezek között az alkalmazkodó, de mai moden bútorok között a szószék és az ugyancsak a szentélyben elhelyezett barokk fa Mária-szobor egyfajta folyamatosságot jelez a templom XII. századtól napjainkig tartó életében (7. kép). A szentély déli falán a szószék falképet nem takar.



7. kép. A szentély modern berendezése a barokk szószékkel

A nyugati karzat homloklapjaira vastagon felhordott festékréteg eltávolítása után előkerült a XVIII. századi szürkés-kék, primitíven márványozott színezés (8. kép). Érdekesség, hogy a táblák közepén levő apostolképeket papírra festették, és úgy ragasztották fel a deszkalapok felületére. A képek festője azonos a szószék evangélista figuráinak festőjével, a neve azonban ismeretlen. Feltételezzük, hogy ezeket a XVIII. századi falusi berendezési tárgyakat valamelyik közeli kolostor (*Jászó?*) fafaragói és festői készítették el. Míg a díszesebb szószék maga is e kolostori műhelyben készült, a karzatot helyi ácsmesterek építették, az egykori mester ide csak a papírlapokra festett apostolképeket küldte el. Ez indokolja a szószék és karzat színezése közti eltérést is. Míg az előbbi megfelel a konvencionális XVIII. századi színvilágnak, a karzat a falusiak felvidékiek ízlését tükrözi. A karzat középső részéből kibontottuk az

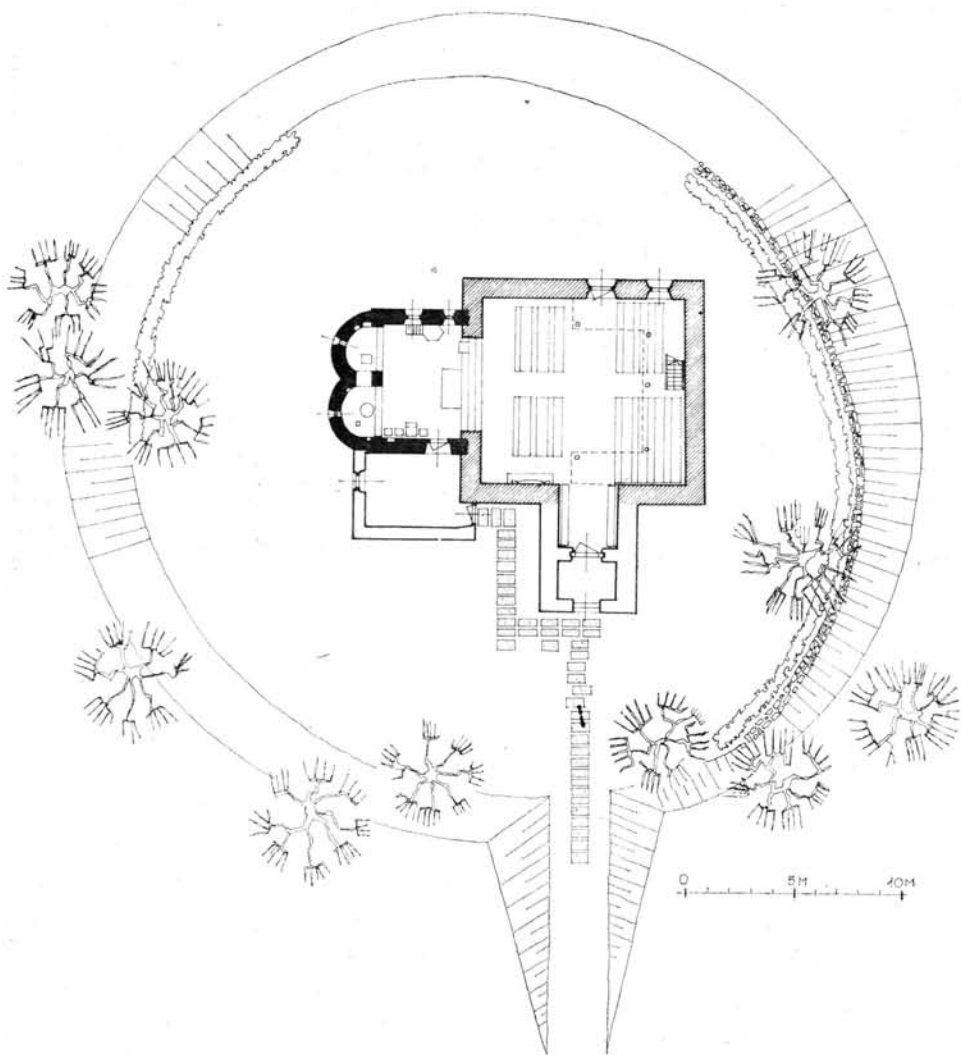


8. kép. A templom Ny-i karzata és az új, rácsos deszkafödém

ide nem illő, eklektikus orgonát, a hiányzó mellvédszakaszt sima, kép nélküli táblákkal pótoltuk.

Az épület helyreállításával egyidőben rendeztük a környező terepet (9. kép). A csak kevés helyen megmaradt kerítőfal régészeti feltárással tisztázott nyomvonalát felhasználva, földberejtett vb. támfalat építettünk. Így a középkori templomkert területe egységes, összefüggő felületté vált, melynek kertészeti rendezése is elkészült a helyreállítás részeként.

Tornaszentandrás fontos idegenforgalmi terület közvetlen szomszédságában, igen szép természeti környezetben fekszik. Örömmel tölt el bennünket, hogy helyreállított középkori falusi templomaink sora munkánk eredményeként ezzel az értékes, hangulatos emlékekkel gazdagodott (10. kép).



9. kép. Alaprajz helyreállítás után

A tornaszentandrás templom kivitelezési munkáit az OMF Nyíregyházi Építésvezetőisége készítette 1973–75. évben, Koroly József építésvezető, Zsoldos János művezető és Fecske Lajos brigádvezető irányításával. A helyreállítási tervek készítésében Vándor András statikus, Földesi Csongor belső tervező és Örsi Károly kerttervező vettek részt. Főépítésvezető Miks Lajos, műszaki ellenőr Mezősi József volt. A középkori falképek restaurálását Illés János és Szentesi Róza készítették. A farestaurátori munkát az OMF Faszobrászrestaurátori Csoportja készítette.



10. kép. A templom és környezete helyreállítás után

RESTORATION OF THE ROMAN CATHOLIC CHURCH IN TORNASZENTANDRÁS

(Abstract)

The plans of the Tornaszentandrás church were made in 1971. The main aspects were the annihilation of the technical faults and the presentation of the Middle Age remnants.

The two shrines, the northern and the southern walls of the church up till the present roofing have remained from the church of the end of the 12th c. The body of the earliest church cannot be restored, thus the baroque roofing and frame of the roof have been preserved above the present shrine, the double shrine got new roofing. In the inner part of the church the baroque altar has been removed from the shrine and the original floor level was restored.

The trace of an early window is shown on the southern facade.

The architectural elements of the gothic nave have been demolished during the Turkish wars. The bad wooden roofing was replaced by a latticed timber roofing. The timber lattice is fastened to the console joining the walls.

The baroque frame of roof was renewed above the nave, while the whole church was covered with wooden tiles.

The only architectural element of the gothic period is the southern window of the

present shrine. Its examination revealed that it had two periods of building; both periods are presented in the restored form.

The church has gained its present form in the 17th c. One of our aims was to preserve the atmosphere of the village church, thus we endeavoured to keep the not too precious baroque furniture, too.

The so called "Szádvár" altar was placed, after the restoration, at the northern wall of the nave. The baroque high altar could not be placed into the church, perhaps it will be put in the lower level of the bell tower of the village.

The baroque pulpit was preserved but as murals from the Middle Ages had been uncovered on the pillar of the arch, it was placed on its original place at the southern wall of the shrine.

New equipment was planned, according to the new liturgical prescriptions, in the shrine beside the small baroque Mary statue and the pulpit.

It is noteworthy to mention that the figures of the apostles on the banister of the western gallery were painted on paper and the sheets of papers were stuck later on the panels of the banister. The painter of the apostles is identical with the painter of the evangelist on the pulpit. The gallery was made by the local carpenter.

Together with the reconstruction of the church the surroundings, the badly demolished ground was also organised. The ground level of the territory, surrounded by fencing wall, could be renewed with a hidden buttress.

The participants of the restoration were: András Vándor, structure engineer, Csongor Földesi inner furnishing specialist, Károly Örsi horticulturist. The realisation was made by the Nyíregyháza Management of the National Intendance of Historical Monuments under József Károly's leadership.

Ilona Schönerné Pusztai