

A TORNASZENTANDRÁSI R. K. TEMPLOM KUTATÁSA

VALTER ILONA

Borsod-Abaúj-Zemplén megye északi részén fekszik Tornaszentandrás község, közel ahhoz a helyhez, ahol a Bódva folyó átlépi a csehszlovák—magyar határt. A falu Szent András tiszteletére szentelt temploma festői környezetben, a folyó balpartján emelkedő dombon áll (1. kép). A templomdombot északról körülöleli a falu. Távolban a tornai hegyek látszanak a tornai várral, szemben a tornanádaskai hegyek keretezik a domb lábánál kitáruló Bódva völgyet.

A Bódva völgy honfoglaláskor előtti településtörténetéről — kutatás hiányában — nagyon keveset tudunk. *Anonymus* úgy írja le e földet, mint ami lakott volt a magyarok bejövetele előtt. Szerinte a Diósgyőrtől északra, a Bódva folyása mellett fekvő területeket Böngér fia Bors szállta meg „... kiküldték erős csapat élén Böngér fiát, Borsot... hogy szemlélje meg az ország határait, továbbá gyepűakadályokkal erősítse meg egészen a Tatra hegységig... Bors a Boldva vize mellett várat épített — összeszedte túszul a lakosok fiait... és felállította a mezsgyéket a Tatra hegyein”.¹ Borsod megye ezidőben valóban határőr megye volt. *Anonymus* tudósításán kívül az őrszervezet nyomai is bizonyítják ezt, pl. a két Lövő nevű falu.²

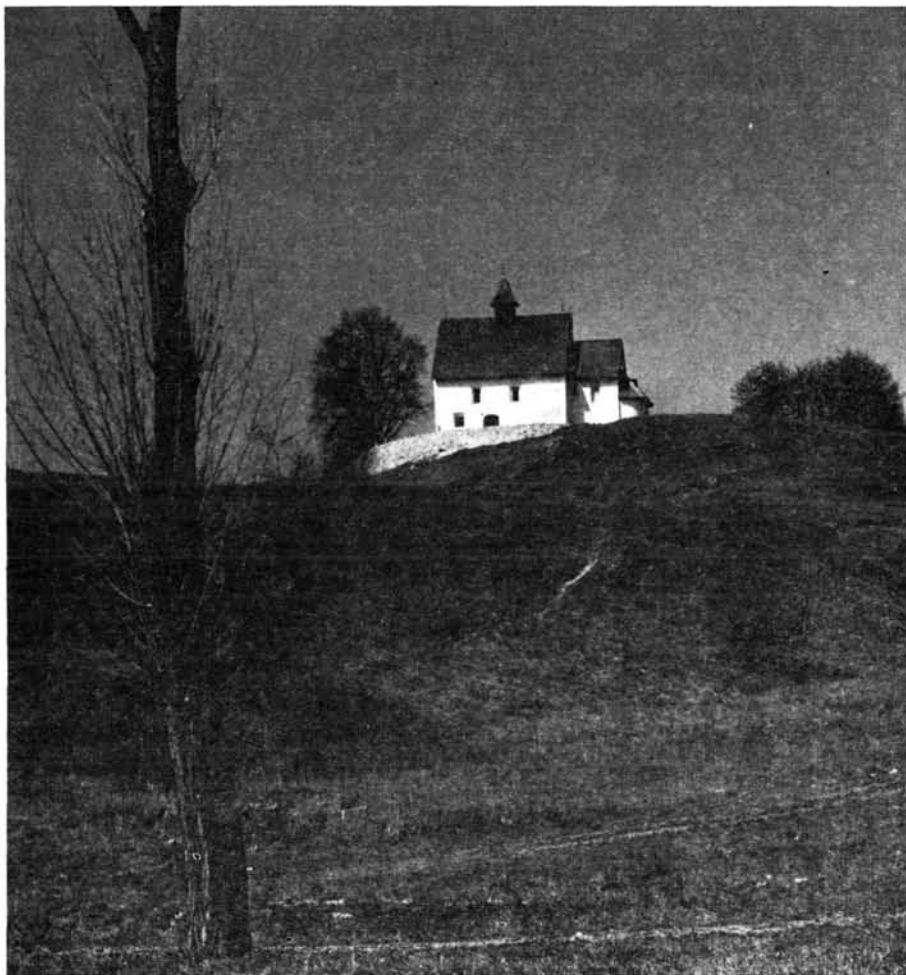
A Bódva völgyében a honfoglaló magyarság a borsodi várnál sokkal tovább nem jutott fel, illetve nem települt meg állandóan. Az ettől északra fekvő egész terület, így a hajdani Torna megye, későbbi telepítés. E mellett bizonyít az is, hogy Torna megyének semmilyen nemzetsége nincsen, és az egész terület mint megszállatlan, gyepűkön túli vidék került az uralkodó kezére. A magyarság ezt csak a XII. század folyamán szállta meg. Itt — ahogyan a víznevek és a helynevek tanúsítják — jelentős szláv lakosságra talált. Ennek a szlávsnak a XII. századnál korábbiak kell lennie, már a XI. században, (vagy talán még korábban) feltételezhetjük jelenlétüket.³

Régészetileg, történetileg kimutatott tény, hogy a XI—XII. században vastermelés folyt ezen a vidéken. Az „észak-borsodinak” nevezett vasvidék a Sajó középső — a Rima és a Bódva torkolata közé eső — szakaszának két oldalán terült el. A rudabánya—tornaszentandrásai érces vonulat vasércit kohósított-

1. A magyarok elődeiről és a honfoglalásról. Szerk. *Györffy György*, Bp., 1958. 110—11.

2. *Györffy György*: Az Árpád-kori Magyarország történeti földrajza. Bp., 1963. 736.

3. *Kniezsa István*: Magyarország népei a XI. században. Szent István Emlékkönyv. II. Bp., 1938. 380—81., 409.



1. kép. A templom távlati képe délről nézve

ták. E vasvidék lelőhelyei olyan korai idők kohászati emlékeit őrizték meg számunkra, amikor itt még — a mai értelemben vett, tehát állandó letelepedést biztosító — falvak nem voltak. Ezt igazolják a régészeti feltárások is. A korai vasművességgel foglalkozó *Nováki Gyula* és *Heckenast Gusztáv* nem tartja elképzelhetetlennek, hogy ezek az állandó falutelepülést megelőző vaskohászati nyomok vándorló vaskohász közösségektől származnak. E nagy területen a vastermelés nem lehetett a helyi lakosság magánügye. Föl kell tételeznünk, hogy a kialakuló magyar államszervezet valamilyen formában ellenőrizte a vastermelést.

A régészeti feltárások azt mutatják, hogy az itteni vaskohászat legkésőbb a

XII. század végén megszűnt. Ez egybeesett a tornai erdőispánság megalakulásával a XII. század vége felé.⁴

A királyi erdőuradalmak, a későbbi erdőispánságok a XII. század végén már megvoltak. A gyér lakosságú, de vadban gazdag királyi erdősegeket kormányozták. Központjaik a királyok tartzkodási helyül szolgáló udvarházak voltak, amelyek mellett a XIII. század közepére többnyire várak is épültek. A tornai erdőispánság 1198-ban tűnik fel. A Gömör-Szepesi és Jászó körüli királyi erdősegeket, az ún. Fekete erdőt kormányozta (2. kép). Központja az eredetileg Borsod megyéhez tartozó Tornán volt. Ispánsága 1272-ben, ispánja és vára 1274-ben tűnik fel oklevelekben.⁵ Az erdőispánságok felügyelete alá különféle szolgálatokat végző falvak tartoztak. Foglalkozást jelentő helyneveink őrizték meg emléküket. A tornai erdőispánság eredetileg a gömöri és szepesi erdősegeket is magában foglaló területén négy Ardót találunk. Kezdetben ide tartozott a Szepességi Daróc, és a Tornaszentandrás határában állott két Kovácsi nevű falut és a szénégetőt jelentő Mile nevű elpusztult falvakat is alighanem Torna várához kell kapcsolnunk. Ezek a helységek javarészt a XII. század végén, vagy a XIII. század elején keletkeztek.⁶

Fel kell tételeznünk, hogy Szentandrás falu is, miként körülötte a többi település, a tornai erdőispánság megszervezésével jött létre, a XII—XIII. század fordulóján. Nevét temploma védőszentjéről, Szent András apostoltól kapta. A falu a környező falvakkal együtt a tornai erdőispánsághoz tartozó királyi birtok volt. Első okleveles említését 1283-ból ismerjük. IV. László király okleveléből tudjuk, hogy a király ekkor Vid fia Bengrének adományozta a szomszédos Komját, Lenke, és Mile nevű falvakat. Határuk leírásánál említik Szentandrás falut.⁷

A XIII. század végén, amikor az erdőispánság a tornai vár uradalmának kiépülésével várispánsággá, majd vármegyévé alakult, Szentandrás környékén szinte az összes szomszédos falu magánkézbe került, így Kovácsi és Barakony is.⁸ Szentandrás falu eladományozásáról nem szól az oklevél. A falu minden bizonnyal királyi birtok maradt. Ezután hosszú ideig hallgatnak a források Szentandrásról. A pápai tizedjegyzék sem említi, bár a környék templomos helyeit felsorolja.⁹

Vidékünk életében jelentős változást hozott az Ákos nemzetségből származó Bebek család egyre nagyobb méretű előtérbe kerülése. IV. Béla 1243-ban adományozta Detricusnak a Gömör megyei Berzétét, Pelsőcöt, Csetneket.¹⁰ A század végétől birtokaik száma és politikai befolyásuk egyre növekedett. Az 1320-as évektől a hatalmas gömöri és tornai birtokokkal rendelkező Bebek

4. *Heckenast—Nováki—Vastagh—Zoltay*: A magyarországi vaskohászat története a korai középkorban. Bp., 1968. 147—48., 150—51.

5. *Györffy* i. m. 45. E műből származik a 2. sz. kép, a térkép.

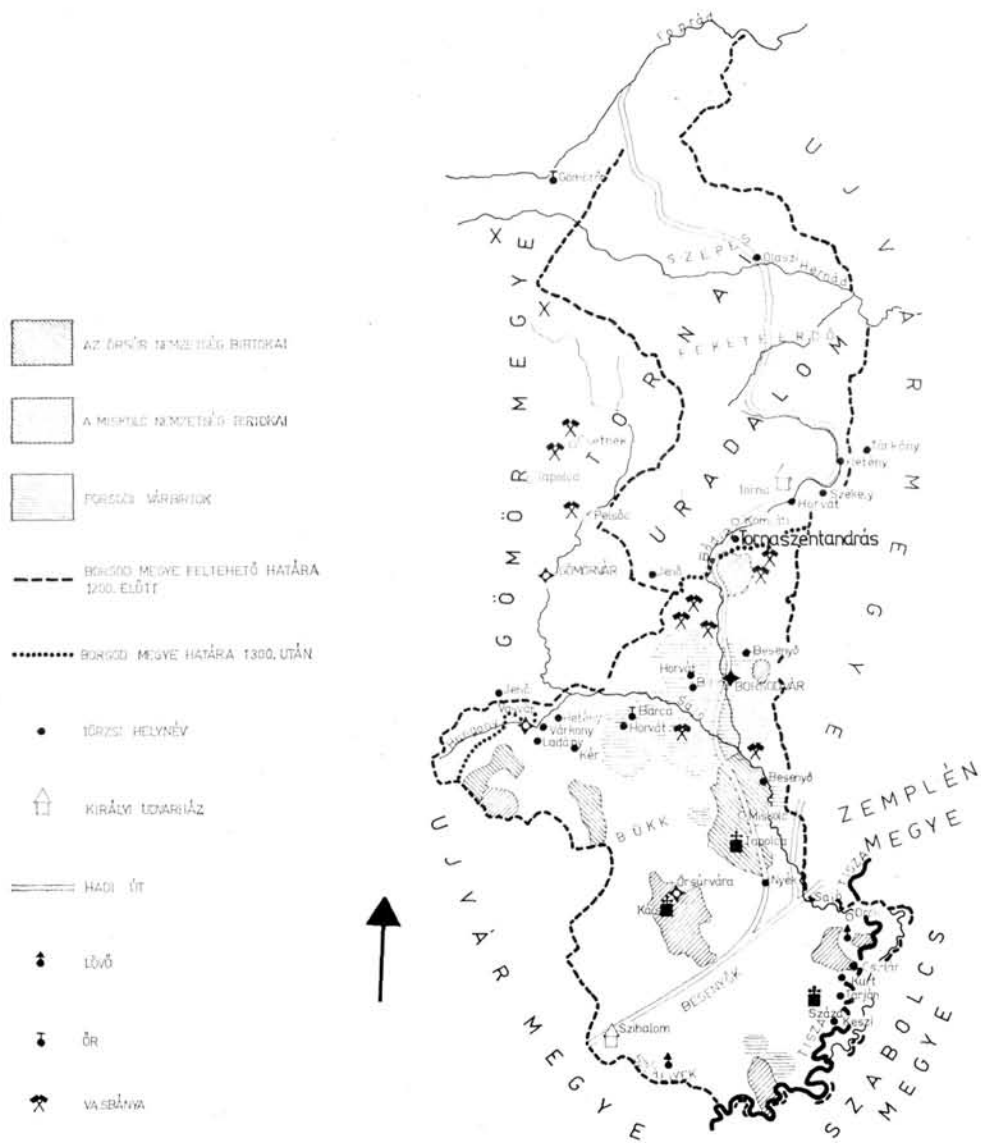
6. *Heckenast Gusztáv*: Fejedelmi (királyi) szolgálonépek a korai Árpád-korban. Bp. 1970. 15.

7. Országos Levéltár Dl. 1162.

8. Országos Levéltár Dl. 1665.

9. *Ortvay Tivadar*: Magyarország egyházi földleírása a XIV. század elején. Bp., 1891. Az esztergomi érsekség tornai főesperességéhez tartozott a vidék. Torna mellett felsorolja a tizedjegyzék Égerszög, Almás, Jászóújfal, Görgő, Perkupa, Zsarnó, Szögliget, Dernő plébániáját.

10. *Fejér*: CD IV/1. 287. Szeretném megköszönni lektoromnak, Détsy Mihálynak a dolgozathoz nyújtott segítségét.



2. kép. Borsod megye az Árpád-korban. Györfly Gy. nyomán

és az ebből kiágazó Csetneki család kezében tartotta az ebben az időben már országos jelentőségű gömöri vaskohókat és bányatelepeket. A család tagjai országos tisztségeket viselő, az ország életébe beleszóló jelentős személyiségek voltak.¹¹ A XIV. század közepén — mindenképpen 1388 előtt — az addig feltehetően királyi tulajdonban levő Szentandrás községet is megszerezték. Az 1364-es határjárásból az nem derül ki, hogy eladományozták-e már ekkor a falut. Megismerjük viszont a szentandrás határban a határjelül szolgáló fák, patakok neveit.¹²

1388-ban kelt Zsigmond király azon oklevele, amely elmondja, hogy Kőszegi Demeter és Lenkei László fiai (nemes származásúak) elhajtották a Jászómonostoreleji prépost hospes jobbágyainak kilenc lovát és azokat Szentandrás faluban Bebek Detre zászlós úr jobbágyának, Mihálynak, az orgazda „nagy tolvajnak” adták. A károsultak ezért Szentandrásra mentek panaszra, Bebek Detre úr tiszttartójához és falubírójához, hogy igazukat követeljék.¹³ Az oklevél sorából az olvasható ki, hogy Szentandrás a XIV. század második felében kiemelkedett a környező falvak közül. Bebek Detre nádor egyik tiszttartójának lakóhelye volt.

A pelsőci Bebek család birtokai ebben az időben is tovább növekedtek. 1410 körül került birtokukba Szádvár, amely körül kialakították a szádvári uradalmat.¹⁴ Szentandrás falut is a szádvári uradalomhoz csatolták. Hosszú századokon át a szádvári uradalomhoz tartozott ezután Szentandrás falu, miként ez a következő adatokból is kiderül. Az 1415. évben kelt oklevél a szádvári Bebek uradalomhoz tartozó Szentandrás és Szilas községek több lakosát sorolja fel, köztük Pál kovácsot.¹⁵ 1428-ban a Szentandrás község közelében levő erdőben gyilkosság történt, Kőszeg és Lenke faluk határán. Az ügy kivizsgálása kapcsán tíz falu lakóit hallgatták ki tanúként. Szentandrásról három embert idéztek be: Lukács fia Gált, Ibrand fia Jánost és Domokos fia Jakabot, akik nem nemesek, hanem hospesek¹⁶. Nem volt jelentéktelen falu Szentandrás a XV.

11. Nagy Iván: Magyarország családai címerekkel és nemzedékrendi táblával. Pest, 1857—1868.

Karácsonyi: A magyar nemzetségek a XIV. század közepéig. Bp. 1900—1901.; Bertényi Iván: Az országbírói intézmény története a XIV. században. Bp. 1976. 112—113.

12. Országos levéltár Dl. 97.974. — *Zenthandras* falu környékén volt: *Agyapatak*, *Enizkehege* (Enyikehegye), *Barancher* (Barancsér), *Berkenefa* (Berkenyefa), *Berch* (Bérc), *Egrespatak*, *Hasag* (Háság), *Hollófezek* (Hollófészek), *Rakatyas* (Rekettyés), *Sykethveulg* (Siketvölgy). Ez az adat és a dolgozatban szereplő néhány forrásadat néhai Kalász Elek gyűjtéséből származik, aki még életében átadta közlésre nekem helytörténeti gyűjteményét.

13. Státny Slovensky Ustredny Archiv, Bratislava, Fond praepos. et conv. eccl. S. Joh. Bap. de Jassov. — Fasc. 13. No. 7. — „Et in eo non contenti cum praedicti Benedictus et Nicolaus Petrus et alter Petrus jobagiones ipsius praepositi ad possessionem Zentandreas vocatam magnifici viri Detrici Bubek vexilliferi viri ex parte Michaelis magni furis jobagionis ipsius domini Detrici socii praedictorum Johannis Petri et alterius Johannis ac Nicolai pro eisdem equis ad eundem Michaelem repertis coram officiali et villico de eadem Zenthandreas ipsius domini Detrici Justitiam imploratum secundum consuetudinem in talibus processibus consuetam accessissent...” Kalász Elek hagyatékából.

14. *Détshy Mihály*: Egy ismeretlen magyar vár — Szádvár. Miskolci Herman Ottó Múzeum Évkönyve, 1969. 144.

15. Országos Levéltár Dl. 43.291.

században sem. Az 1430-as portaösszeírás Bebek nádor fiainak 20 portáját említi.¹⁷

Szádvárt és a szomszédos Torna várát a mohácsi csata után János király Verbőczy Istvánnak adta, majd 1527-ben a Bebek család visszaszerezte, „örökös tartozékaival: Szögliget, Szőlősardó, Bódvaszilas, Hidvégardó, Vendégi, Szentandráskovácsi, Almás és Körtvélyes falvakkal együtt. 1567-ben azonban Schwendi Lázár felső-magyarországi császári főkapitány elfoglalta és ezután Szádvár kamarai birtok lett. Szádvár nem volt az első vonalbeli vár, és karbantartásáról, őrségének ellátásáról a gyorsan változó császári megbízottak nem gondoskodtak. A birtok elnéptelenedett, a lakosság az elviselhetetlen terhek, a török rajtaütései elől elmenekült, a vár fokozatosan pusztult.¹⁸

A szerencsétlen kimenetelű mohácsi csata és Buda 1541-es eleste után a török veszély az ország északi részén is egyre fenyegetőbb lett. A budai pasa, Mehmed 1544-ben óriási sereggel Miskolc ellen vonult. Nemcsak a várost, hanem ezen kívül még 45 helységet pusztított el, és Borsod megyét adófizetőjévé tette. 1554-ben Fülek vára is török kézre jutott. A füleki pasa gyakran kicsapott Borsod és Torna megyére.¹⁹ A helyzet bizonytalanra válása a korebeli adóösszeírásokban is tükröződik. Az addig népes Szentandrás faluban 1549-ben 4 adófizető porta van a Bebek kezén²⁰ 1552-ben ugyancsak négy portát írnak össze, és ezen kívül még négy zsellér család szerepel a jegyzékben.²¹ 1570-ben *Zentandráskovácsiban* 4 egész, 8 fél portát, és 9 házzal rendelkező zsellért írtak össze.²²

A török támadások e falu környékét sem kímélték. 1576-ban Szentandrásról és a szomszédos Kovácsi faluról azt írják, hogy a törökök elpusztították.²³ 1577-ben a Szádvárhoz tartozó „Szent Andrass Kowacsi pusztá faluhell.”²⁴ Szentandrás falu mégsem pusztult el teljesen, ahogyan a nagyon gyér XVII. századi adatokból kiderül. 1594—1601-es adat a szomszédos Kovácsiról és Hidvégardóról írja, hogy a törökök teljesen elpusztították, Szentandrásról nem,²⁵ az 1605-ös összeírás Szentandrásra 5 újratelepült, 12 telekről ír, Szentandrás Kovácsiban 5 újratelepült, 5 elpusztult telekről tudósít.²⁶ Egy 1612-e soklevél szentandrás lakosokat említ, és az 1626. évi porta összeírásban is szerepel a falu.²⁷ A lerombolt Szádvárhoz tartozó uradalom az Esterházy család kezébe

16. Országos Levéltár Dl. 12.202.

17. Országos Levéltár Dl. 34.088.

18. *Détshy* i. m. 144—145—146.

19. *Borovszky Sámuel*: Borsod vármegye története. Bp., 1909. 84—87.; *Borovszky Sámuel*: Abaúj-Torna vármegye. Bp., 1996. 491.

20. Országos Levéltár Dica-Torna megye, 61. kötet

21. Heiligenkreutzi ciszterci apátság levéltára. Ruber 48. Fasc. XV. No. 6. pag. 181. — Kalász Elek hagyatékából.

22. Országos Levéltár U et C 65/84/2,3

23. Országos Levéltár U et C 65/85 „Zentadrás et Kowacy sunt per Turcam desolati. . .”

24. Országos Levéltár U et C 65/85

25. Csáky cs. lt. kassai lt. fasc. 480. fol. 35—50. — „*Zent Andras*. . . a depopulatione ipsorum per hostes servitus. Serviant in omnibus arcis necessariis ex equendis ut aly pro arbitrio provisorum. . . *Kowaczy*: Possessio haec cum a multis jam temporibus, semper jacuit deserta. . . ; *Hidvégardó*. . . 1576 depopulata totaliter. . . combusque per turens. . .

26. Országos Levéltár U et C f. — 6/3,1 — Ezért és az előző jegyzetben szereplő adatért Détshy Mihálynak tartozom köszönettel.

került a XVII. század végén. Ők az uradalom központját a Bódvaszilason épített kastélyba tették át és a XVIII. század elején megkezdték az elpusztult szadvári uradalom lakatlan vagy gyéren lakott falvainak benépesítését. 1730 körül Szentandrás is újratelepítették, a Felvidékről hozott szlovák családokkal.²⁸

Szentandrás falu temploma. A falu elnevezésekor már megvolt a templom, hiszen nevét a templom védőszentjéről nyerte a falu. Amint már említettük, a pápai tizedjegyzék nem említi, bár a környék plébániáit felsorolja. Ide nem jutottak el az összeírók. Egy 1397-es adat beszél plébániájáról.²⁹ A templom sekrestyéjének elkészítéséről Putnoki Györgyné 1493-i végrendeletéből értesülünk, aki e munka költségeire adományokat (egy ládikát, egy ujjast, egy tehenet) adott.³⁰ Nem tudjuk, hogy az 1576-os török pusztításkor, vagy a későbbi török portyázások idején a templom is leégett-e, vagy csak azért lett romos, mert a falu lakosai elmenekültek, és az épület gazdátlanul állt. 1971-ben, a falukutatás során talált 1601 és 1609-es évszámú bekarcolások (3. kép) romos épültre vallanak.

A XVIII. század elejétől ránk maradt Canonica Visitációk sok adatot megőriztek számunkra a templomról. Az első Visitáció 1713-ból ismert. A lakatlan falu az Esterházy családé volt. A templom elhagyott, csak a falai állnak. 1731-ben, ahogyan a Canonica Visitációból kiderül, a falut nem régen népesítették be. „Igen régi temploma a szomszédos dombocskán áll, romjaiban rejtőzik. Nincs tetőzet, nélkülözi a falak javítását. Benne a szentély diadalíve alatt és középen szentek gyönyörűséges képei láthatók”³¹. Az újratelepült falu lakóinak a bódvaszilasi plébános mondott misét a faluban levő kápolnában. Ezt a kápolnát Szentandrás és Rákó falu lakói közösen építették és fából készült.³² 1740-ben kezdtek hozzá a romos templom újjáépítéséhez. A munka szervezője, irányítója Zsillavy András bódvaszilasi plébános volt. A helyreállítást még ebben az évben befejezték. A nagy számban ránk maradt Canonica Visitációkból tudjuk ezt, melyekből hol szűkszavúan, hol részleteiben kibontakozik előttünk a templom XVIII—XIX. századi képe.

1753-ban még mindig a bódvaszilasi plébánia filiája volt a templom, amely „kőből épült, nem régen nagy eleganciával restaurálták, a szentélyt, amiként a hajót is, famennyezet fedí, Szent András apostol tiszteletének szentelt...

27. Batthyány hg. család körmendi levéltára Fasc. 816. No. 43. fol. 14. — Országos Levéltár Filmtár 1998. Torna megye közgyűlési jegyzőkönyve. Kalász Elek hagyatékából.

28. *Molnár Endre*: Abaúj-Torna vármegye. Bp., 1935. 221.

29. Schematismus Ven. Cleri Diocesis Rosnaviensis. Rozsnyó 1941. p. 71.

30. *Entz Géza*: Középkori végrendeletek művészeti vonatkozásai. Műv. tört. Ért., 1953. 1—2. 172—173. — „1493. Putnoki Györgyné, Margit asszony végrendelete Dl. 90. 215. ... „Item ad Zenthandras lego cistam unam et tunicam virideam et vaccam unam ad preparandam Sagrestiam Ecclesie Sancti Andree. ...” Szeretném megköszönni Entz Gézának, hogy erre az adatra felhívta a figyelmet.

31. Országos Levéltár Esterházy hg. cs. lt. Fasc. P. Rep. 80. „Ecclesia hujus pagi deserta est. Soli supersunt parietes.” — 1713.; „Ecclesia hujus in colliculo vicino extat antiquissima, in ruina sua delitescens. In qua sub Arcu Sanctuara et Medio pulcherrimae Sanctorum visuntur imagines.” — 1731.

32. Canonica Visitacio 1789. O. L. Filmtár C/764/3 „Aedificii Capellaniae hujus, per Auditores et Sumptibus Ecclesiarum Szent Andradiensis et Rakoviensis, de Lignis a fundamento positi, bonus est status. Nulla datur ad hanc Capellanium Spectans Supellex, aut Libri. Fundi vero, et Proventus pertinent ad Parochiam Szilassiensem.”



3. kép. XVII. századi bekarcolások a diadalív déli falán, a Szent István királyt ábrázoló képen

három oltára van.³³ 1772-ben és 1781-ben ugyancsak Szilas filiája volt a templom, melyet „1740-ben az előző plébános csaknem alapjaiból újjáépített, 3 oltára van. . . . azt, hogy a régi templom mikor épült, nem lehet tudni.”³⁴

33. Canonica Visitacio 1753. O. L. Filmtár C/763/2/1 „Filiális Ecclesia Szent Andradiensis ex lapidibus extracta, et nuperrime ad magnam elegantiam restaurata in sanctuario pariter ac in reliquo corpore tabulata, dicata est honorí S. Andreae Apostolí, cujus Festo Die Patrocinium celebratur, habetque 3 Altaria.”

34. Országos Levéltár — Esterházy hg. cs. lvt. Fasc. P. Rep. 80. No. 212. — 1772.; . . . 40 De filiáli Szent Andras in quo habetur Ecclesia satis Capax, sine fornice, sunt puri Catholici, celebranturque Divina ibidem qualibet tertia Die Dominica, et distat a Szilas si periculosa, et in vere diuturnae exundato fluvii boldva non sit, consequenter via bona tribus quadrantibus horae, est Eremita Laicus statim ad Ecclesiam, antecedenter fuit Presbiter, quem an Dominus Parochus abire fecerit, ignoro, ubi tamen hic tam necessarius esset Sacerdos, quam quod saepissime sicut et modo ob praefati fluvii boldva Exundationem per Ruthenicum Sacerdotem debent aut Octingentis Animabus Sacramenta administrari, homines isti alioquin sunt segnes Catholici, raro enim moventur ad divina, proles educantur sine imbuitioe necessariorum ad Salutem. . . .” Canonica Visitacio 1781. O. L. Filmtár C/763/2 „murata et vetus, anno 1740, opera et sumptibus parochi antecessoris se a fundamentis est reaedificata sub honore S. Andreae, cujus die patrocinium celebrat, non consecrata nec profanata aras habet tres, . . . A quo fundata sit antiquitus? ignoratur.”

1787-ben önálló plébánia lett Tornaszentandrás. Az 1789-es Canonica Visitáció már erről az új helyzetről tudósít. A templom teteje jelentékeny mértékű javításra szorult. Három harangja volt az egyháznak: egy a templom tornyocskáján, kettő a falu közepén álló haranglábon. Három oltár volt a templomban.³⁵

A legrészletesebb leírást 1814-ből ismerjük: „A Szent András templom régi, kőből, „visigoth” stílusban, ismeretlen mester által épült, 1740-ben Zsillavy András akkori szilasi plébános és tornai helyettes főesperes fáradságával és költségen majdnem az alapjaiból újjáépült, Szent András apostol tiszteletére szentelt, akinek ünnepén a templom búcsúját tartják. Nincs felszentelve meredek dombon, száraz, tűztől biztos helyen áll. Nagysága az egyházközség népének befogadására már most is alig elegendő. Bekerítetlen temető veszi körül, kriptája nincs, a szentélyt éppúgy, mint a templom többi részét famennyezet fedi, amely famennyezet azonban néhány helyen meghibásodott, a borítása deszkából készült, amely hasonlóan sok helyen korhadástól pusztult, ahogyan a padozat is hibáktól károsodott, mivel a templom karbantartásának gondja annyiban marad, a falak és az ablakok azonban jó állapotban vannak, zárhatósága biztosított, amennyiben két ajtaja van a templomnak, bár csak egy kulccsal van ellátva, amelyet a Parochián őriznek. Kettős kórusa van, mondhatni jó állapotban. Van egy tornyocskája egy kis haranggal, amelyet bent a templomban húznak. A templom tetején kereszt van. Nagyobb harangtorony van a Nepomuki Szent János kápolna felett, a plébániaház ablaka előtt, a faluban, benne három harang. . . a negyedik a templom padlásán van, mert megrepedt. A templomban fent három oltár van, az említett kápolnában lent egy, de egyikük sincs felszentelve, de hordozható portatílevel felszerelt, melyek egyike sem sérült. . . . Az oltárok le vannak takarva és a kívánt számban van oltárterítő, tisztaságukat kötelességszerűen őrzik. A nagy oltár közepén Pacificale áll, a templom összes többi oltárán az egyház előírásai szerint kereszt. . . .”³⁶

35. Canonica Visitacio 1789. O. L. Filmtár C/764/3—4. „Ecclesia Szent—Andrassiensis, prius Fili-
alis Ecclesiae Szilasiensis. . . Campanas habet tres omnes benedictas minima illarum est in Tur-
riacula Ecclesiae aliae duae in medio Possessionis. . . Tectum ejusdem Ecclesiae notabili indignet
reparatione. . . Sunt in illa Altaria tria, non consecrata; verum Portatilibus solum instructa,
quae integra, et iniuiolata sunt.”
36. Canonica Visitacio 1814. O. L. Filmtár C/764/1/2 „Ecclesia Szent Andrásiensis vetus é lapidibus
arte visigothorum, ignoto authore exstructa, Anno 1740. opera sumptibusque Parohi tum tempo-
ribus Szilasiensis et Vice-Archi-Diaconi Tornensis, Andreae Zsillavy é fundamento ferne reae-
dicata, dicata est honori Sancti Andreae Apostoli, Cujus festo die Patrocinium Ecclesiae celebra-
tur; non consecrata. . . arduo in Colle sicco, tutoque ab incendio loco posita, Capacitatis pro
accipiendo jam nune Parochiali populo negre sufficientis, Coemeterio non cincto circumclusa,
Crypta destituta, in Sanctuario pariter, ac reliquo Corpore tabulata, quod tabulatum tamen non-
nihil quibusdam in locis vitiatum est; stratum ejus constat ex asseribus, aequé nonnullis in locis
putredine consumtis, prout et pavimentum tantisper vitio laborat, quoniam sarta tecta Ecclesiae
curanda sibi ipsi reliquuntur, parietes tamen, et fenestrae sunt in bono statu, clausura Ecclesiae
firma, duabus portis consistens, una nihilominus clavi tantum instructa, quod in Parochiali domo
assaervatur; Chorum habet duplicem in statu utcunqve bono existentem. Turriculam exiguam,
cujus campanula una dumtaxat intus ex Ecclesia pulsatur; in tecto Ecclesiae est Crux; Campanile
majus datur supra Capellam Sancti Joannis Nepomuceni ante fenestras Parochialis Domus intus
in Possessione extractam, in quo una Campana, maxima Sancto Urbano dicata duos Centena-
rios, et quadraginta Libras, altera Sancto Joanni Nepomuceno sacrata unum Centenarium, et
duas libras, tertia denique Sancto Francisco Xaverio sacra 56, libras appendentes habentur,



4. kép. A templom délkeletről nézve, helyreállítás előtt

Az 1912-es Visitáció elmondja, hogy 1910-ben renoválták a templomot. Azóta semmilyen javítás nem történt rajta.

Az épület kutatás előtti állapota. A templom a falu melletti domb tetején áll, északi oldalával fordulva a falu felé. Hangulatos falusi temetőn keresztül lehet megközelíteni.

Kisméretű, keletelt, egyhajós épület, két azonos nagyságú és korú félköríves apszissal. Mindkettőn egy-egy elfalazott félköríves román ablak látszott (4. kép). Az ikerapszisokhoz tartozó román templomhajó a mai templom

quarta in tecto Ecclesiae, olim in honorem Sancti Josephi, nunc vero, postquam vitiata Fuisset, Sancti Andreae Apostoli benedicta, 30. Librarum pondus efficit. Altaria sunt superius in Ecclesia tria, inferius in toties fata Capella unum, quorum nullum est consecratum, sed portatilibus dumtaxat, é quibus nullum est vitiatum, unum autem ante 30. annos Ecclesiae Nádaskaensi commodatum, instructa; arae contactae servantur et requisitus in iis Tobalearum adhibetur numerus, quarum munditieí debité invigilatur; ad magnae arae medium collocatur Pacificále, in reliqis omnibus Juxta praescriptum Ecclesiae medio altaris positus habetur Crucifixus, Singula ara gradus habet ligneas, mensae vero altarium sunt muratae, proportionis utcumque debitae, est pallio anteriore, seu antependio nulla horum provisá habetur, Candelabra e ligno decenter elaborata ubivis adsunt, deest tamen pulvinarseu Legile in aliis praeter magnam aram et in una Tabella Canonis, quae procurabuntur, Tabernaculum clausum, ejusque clavis in uno scrinio in Sacristia clauso asservatur.”

szentélyeül szolgál. Déli homlokzatát (5. kép) egy darab félköríves román ablak és egy darab lefaragott középosztós mérműves gótikus ablak világította. A gótikus ablakba a XX. század elején jellegtelen vasrácsot véstek be. A román hajó mögött magasodik a mai négyszögű templomhajó, melynek déli falában közepesen két szegmensíves ablak alatt félköríves bejárat nyílt. A bejáratnál nyugatra négyszögű nagyobb nyílást láthatunk, mely a homlokzat egységét megbontja. Az északi oldalon — a falu felől — szélfogós, boltozott barokk bejárat nyílik, a szentélyek mellett dongaboltozatos barokk sekrestye nyúlik a templomhajó fala elé (6. kép).

A templomot rossz állapotú és az épület jellegéhez nem illő szürke eternitpala fedte, a hajó fölé, feltehetően a Canonica Visitációkban említett tornyocska helyébe, a XX. század elején kis huszártornyot építettek, ami ugyancsak nagyon rossz állapotban volt.

Az északi vagy a déli kapun belépve, zsúfolt templomtérbe jutottunk. A félkupolával fedett ikerapszisok alig látszóttak az eléjük helyezett erősen átalakított barokk főoltártól, amelynek eredeti tartozékait a padláson megtaláltuk. Szent Andrást ábrázoló oltárképe erősen átfestett, provinciális munka. A két román apszis között íves záródású áttörés biztosít átjárást. A szentélyfalakban levő fülkék és az íves áttörés korát csak falkutatással lehetett megállapítani.



5. kép. A templom déli oldala helyreállítás előtt



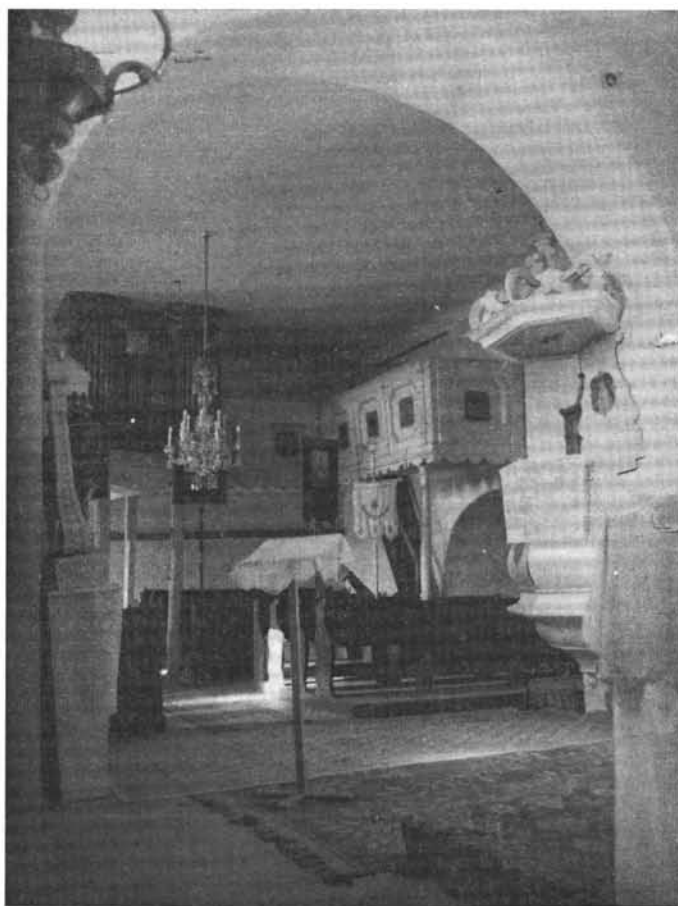
6. kép. A templom északi oldala helyreállítás előtt



7. kép. A templombelső északkeleti része helyreállítás előtt

A négyzetes templomhajót a szentélytől félköríves diadalív választja el. A diadalív északi pillérén provinciális barokk szószék állt, festett táblaképekkel. A hajóban, a diadalív északi oldalán kitűnő kvalitású korabarokk oltárt láttunk, mely a helyi hagyomány szerint a szádvari várkápolnából került Szentandrásra (7. kép). Az oltár restaurálásra szorult. A diadalív déli oldalára lourdesi Mária-barlangot építettek. A diadalív mellett, a szentélyben, kedves provinciális Mária-szobor állt, melyet a hagyomány szerint abból a hársfából faragtak, amely a barokk újjáépítés előtt a tető nélküli templomhajóban nőtt.

A templomhajó nyugati végét U alakban beépített barokk fa karzat foglalta el, két lépcsőfeljáróval. A karzat mellvédjének mezőibe eredetileg a tizenkét apostol képét festették, ebből azonban több hiányzik. A karzat középső részébe eklektikus orgonát építettek, melynek tömege megbontja a karzatot (8. kép).



8. kép. A templombelső nyugati része a helyreállítás előtt

A hajót és a szentélyt sík mennyezet fedte. A mennyezetgerendák nagyon rossz állapotban voltak. A hajó felett dupla gerendasor volt, a felső az ugyancsak rossz állapotú fedélszék kötőgerendáié, közlekedésre szolgáló felső deszkaboritással. Az alsó gerendasor alatti deszkaborítás is barokk, feltételezhető, hogy alsó felülete egykor festett volt. A helyreállítás előtt nádazás és vakolás borította. A szentély síkmennyezete ugyancsak vakolt, középen értéktelen XX. századi mennyezetkép volt.

Az egész templomot hajópadló borította.

A tetőszékhez és a mennyezethez hasonlóan az egész templom rossz műszaki állapotban volt, a falakon nagy repedések látszottak.

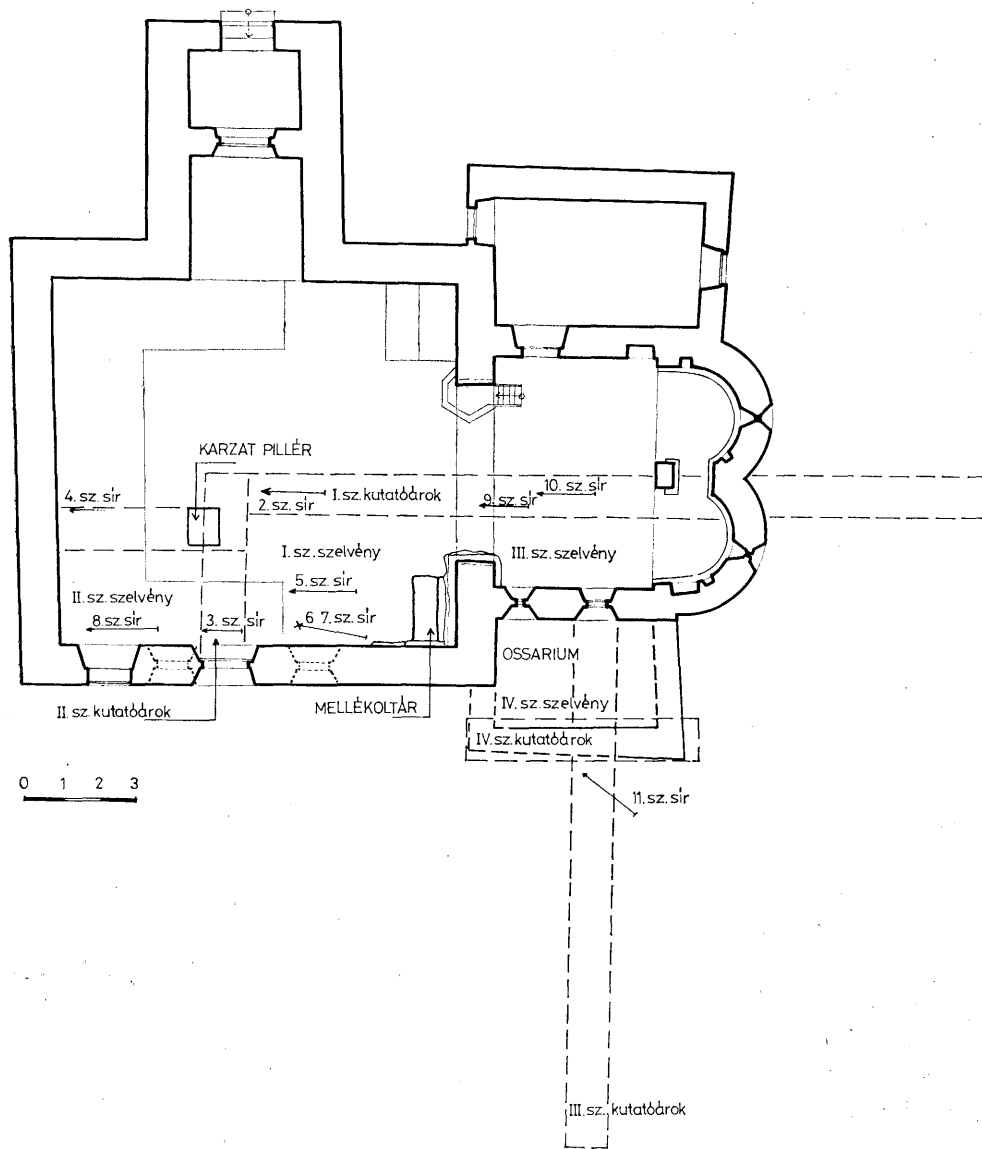
Műemléki kutatás. A templom előzőekben ismertetett rossz műszaki állapota indokolta és szükségessé tette teljes felújítását, amit megelőzött az 1971. év nyarán végzett műemléki kutatás. Ez magában foglalta a régészeti feltárást és a falkutatást.

A) Régészeti feltárást során az I. sz. kutatóárokbal kelet—nyugati irányban átmetsztük a templomot (9. kép). Megkerestük a nyugati fal mélyen lenyúló alapozását és megfigyeltük a bolygatatlan szikla fölött a régészeti rétegeket (10. kép). Az elkorhadt deszkapadló felszedése után 0,30 m mélységben megtaláltuk a hajó középkori járósíntjét. A hajó közepe felé a szikla talaj fokozatosan emelkedik, a diadalív előtt csak 0,50—0,60 m-re van a mai felszíntől. Így azt a feltevésünket, hogy a román templom elbontott nyugati fala a diadalívtól 1—1,5 méterrel nyugatabbra volt, nem tudtuk igazolni. Az erősen lekopott rétegben nem találtuk meg a román kori templom nyugati zárófalának nyomát. A templomhajóban a középkori szint és a szikla között XIII. század eleji, valamint XIV. századi cserepekkel keletkezett agyagos törmelékréteg volt, bolygatott csontokkal keverve.

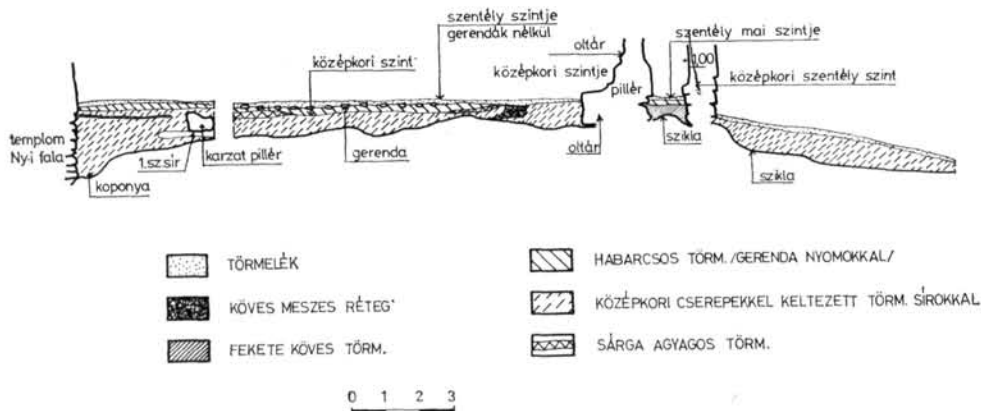
A szentélyekben nem folytatódott a hajóban megtalált középkori szint. Itt nagyon magas volt a szikla, amire az épületet alapozták. A szentélyben jól érzékelhető volt, hogy az átépítéskor kb. 0,50 méterrel süllyesztették a román szintet. A két félköríves szentélyben levő lábazat tulajdonképpen az alapfal, az alapozási padkával. A szentélyek alapozásából csak kb. 0,20 m van a földben, de van olyan falszakasz is, ahol az alapozás szabadon áll, és „lyukas” volt a templom (11. sz. kép). Az I. sz. kutatóárkot a szentélyek külső keleti oldalánál is folytattuk, egészen a dombfejéig. A szentélyek alapozása kívül a felszínen is látszó sziklán nyugszik, nem takarja föld. Vagy az átépítéskor süllyesztették kívül is a szintet, vagy az időjárás viszontagságai következtében pusztult le. Nem maradt nyoma a templomkörüli temető kerítőfalának sem.

A II. sz. kutatóárkot a déli kaputól kiindulva a templomhajó közepéig ástuk. Az északi hajórészben a karzattartó oszlopok és a máshol el nem helyezhető berendezés miatt nem tudtunk dolgozni. A II. sz. kutatóárkokban 1 méter mélységben megtaláltuk a hajó déli falának alapozását és ugyanazokat a régészeti rétegeket figyelhettük meg, mint az I. sz. kutatóárkokban.

A két árok találkozásánál feltártunk egy 0,70×1,10 m nagyságú, 0,40×0,50 méteres kövekből készült karzattpillért, amely alatt egy bolygatatlan sír feküdt (lásd a 10. sz. képet). E sírt a csontváz fölött talált edénytöredék a XIII.



9. kép. Ásatási alaprajz



10. kép. Az I. sz. kutatóárok északi oldalának metszete

század végére keltezi, a karzatpillér tehát legkorábban a XIV. század elején készülhetett.

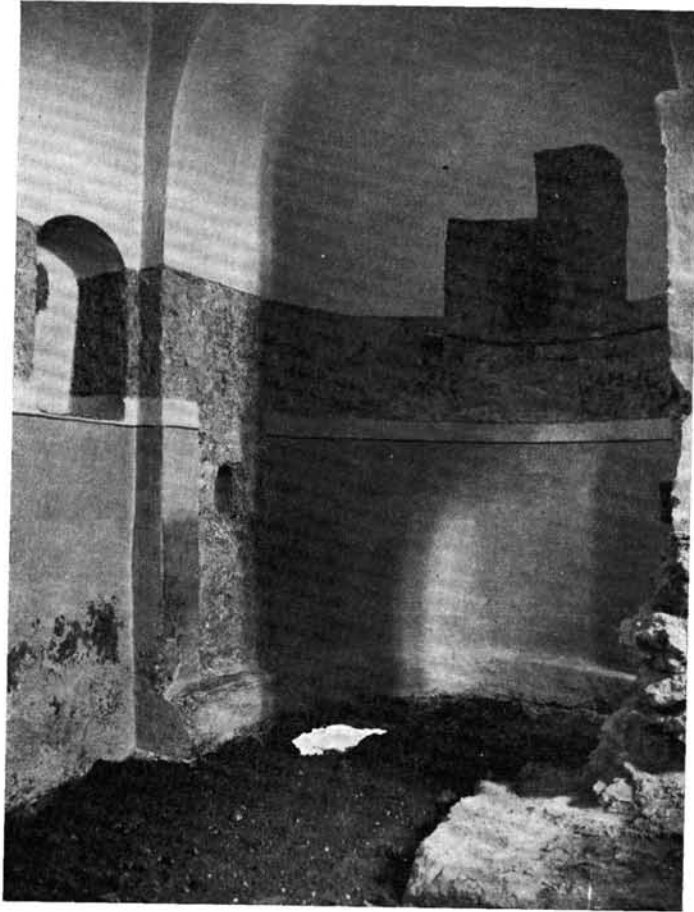
A templom szabadon levő, hozzáférhető déli felét három szelvényvel megkutattuk. Az I. sz. szelvény délkeleti sarkában, a diadalívtól 0,20 méterre 0,56 m széles, 1,48 m hosszú falat találtunk, amely nem tartozik a román templomhoz, de a bővített déli templomhajóhoz sincs bekötve. A hajó déli falán oltármensa lenyomata látszott, és ez egybeesik a fal külső síkjával. Az itt feltárt falmaradvány minden bizonnyal a diadalív déli oldalánál állt oltár alapfala volt.

A III. sz. kutatóárkot a templom külső déli oldalánál ástuk, és benne a román hajófalhoz csatlakozó osszariumot találtunk (12. kép).

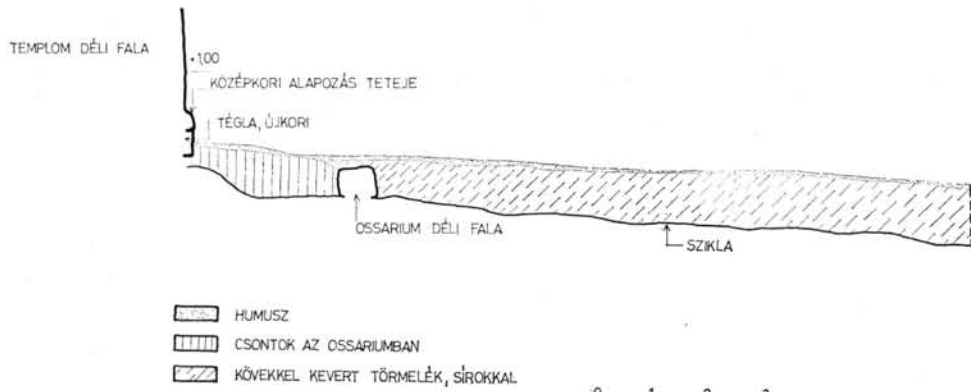
Az ásatás során a templom belsejében 10, kívül 1 bolygatatlan csontvázat tártunk fel. A templombelsőben talált sírok — kivéve a 9. és a 10. számút, melyeket a román hajóban találtunk — a korai templom temetőjéhez tartoztak. Azt a réteget, amelyben feküdtek, XIII. század eleji — XIV. századi régészeti leletanyag keltezi, tehát ez időhatáron belül temetkeztek ide. Lengyel Imre paleoserológiai vizsgálatai is azt igazolták, hogy a betemetkezések időtartama 150 (± 25) év. A vizsgálatok még azt állapították meg, hogy a feltárt csontvázak genetikai szempontból nem egymáshoz tartozó egyedek, és gyermek nincs közöttük.³⁷ A 10. sz. sírt a román templomhajó közepén az oltár előtt, a legexponáltabb helyen találtuk. Ez a középkorban a kegyúr helye.

A falkutatást az ásatással egy időben, Schönnerné Pusztai Ilona tervező építésszel közösen végeztük. A templom belsejében 1,50 m magasságban 1 m széles kutatósávban levertük a vakolatot. A román hajó és a két kis apszis bizonyíthatóan egy időben épült (13. kép). Az északi hajófalban levő fali fülke, valamint a déli szentélyfalban levő félköríves ülőfülke is a román templom építéskor készült (11. és 14. kép). Az apszis között levő, pilléren nyugvó íves zá-

37. Lengyel Imre levele, 1972. április 12.



11. kép. Az északi ikerszentély kutatás közben



12. kép. A II. sz. kutatóérok keleti oldalának metszete



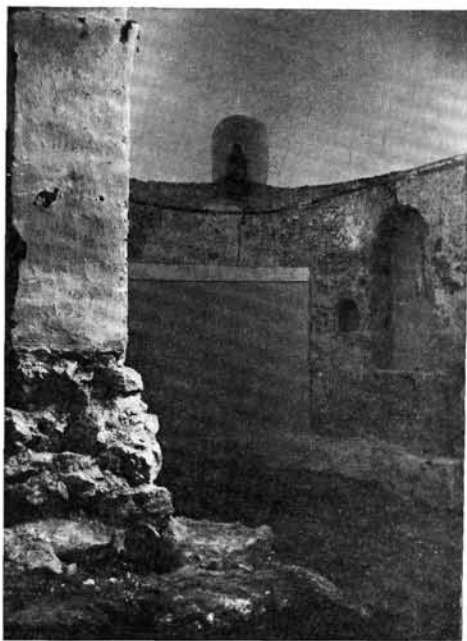
13. kép. Az ikerszentélyek a feltárás után

ródású áttörés is egy időben készült az apszisokkal, boltozása is eredeti (15. kép). A pillér elől elbontottuk a rossz állapotban levő barokk fa oltárt. Alatta egy korábbi oltármensa maradványai voltak. A pilléren megtaláltuk a románkori vakolatot és azt nyomkövetve világosan látszott, hogy a megtalált oltár nem a román kori templomhoz tartozott, hanem később épült. Az I. sz. kutatóárokban feltártuk alapjait, a pillérről leolvasható volt az oltármensa középkori szintje. Ezt az oltárt a templom gótikus átépítésekor készítették és feltehetően gótikus szárnyasoltár volt.

Az 1731-es Canonica Visitációban olvastuk, hogy a templom diadalívén festett képek voltak a barokk újjáépítés előtt. A falkutatás során a diadalív északi oldalán, a szószék korlátjaival egymagasságban egy Anjou liliosomos koronával ellátott királyfejet találtunk, a diadalív déli oldalán egy másik, Anjou koronás, kezében jogart és országalmát tartó király képe bontakozott ki a kutatósávban a barokk vakolat alól. A falképek restaurálása után látszott jól, hogy az előző kép Szent Lászlót, az utóbbi Szent István királyt ábrázolja.

A hajó délkeleti falán a falkutatás során a Szent Kereszt megtalálását ábrázoló jelenetet találtunk, ahol Szent Ilona áll a kereszt egyik oldalán, a másikon Constantin császár. A két főalak és a három mellékalak egyaránt az Anjou kor jellegzetes viseletében van ábrázolva (16. kép). A freskók a templomhajó legelső vakolatán vannak, tehát akkor készültek, amikor a templomot a mai hajóval bővítették. Ez pedig — a freskók alapján ítélve — a XIV. század közepén, Anjou királyainak uralkodása alatt történt. A falképre restaurátorok még egész sor Anjou kori falképet és töredéket tártak fel és restauráltak a gótikus templomhajóban és a diadalíven.³⁸ A falképek képciklust alkotnak. A diadalív

38. A falképek feltárását és részben tisztítását Németh Gábor végezte. A munkát folytatta és a restaurálást, kiegészítést végezte Szentesi Rozália és Illés János. A falképek művészettörténeti értékelésével Hokkyné Sallay Marianna és Prokopp Mária foglalkozott, a képek ikonográfiai meghatározása is nekik köszönhető.



14. kép. A déli ikerszentély kutatás közben



15. kép. A pilléren nyugvó íves áttörés és a gótikus szárnyasoltár alapja

északi oldalán, mint már említettük, Szent László mellképét látjuk, a déli oldalon Szent István áll, kezében a jogarral és az országalmával. Fölöttük három-három próféta képe tekint le, legfelül Isten Báránya látszik, díszes keretben. A diadalív déli oldala melletti hajófalán fent Angyali üdvözlés, Szűz Mária Jézussal és Szent Józseffel, alatta a már említett Szent Kereszt megtalálása jelenet van ábrázolva. A déli hajófal töredékes ábrázolásai közül a gyermek Máriát tartó Szent Anna képe a legszebb. A diadalív északi oldalánál a hajófalán fent Mindenszentek ábrázolást látunk, alatta két angyal hármas pápai tiarát helyez egy ülő alak fejére. Az északi hajófalán Szent András keresztrefeszítésének ábrázolása maradt fenn. A XIV. század közepének udvari viseletébe öltöztetett figurák magas technikai és művészi színvonalat képviselő mester kezére valának.

A falkutatás a templom belsejében eddig ismertetteken kívül nem hozott lényeges eredményeket. A déli hajófal az ablakok fele magasságától felfelé barokk ráépítés. A gótikus fal akkor pusztult el, amikor a templom elhagyottan, tető nélkül, romosan állt. Kívül-belül gondosan átvizsgáltuk a déli kapu környékét. Bár feltehetően a középkorban is itt volt a bejárat, — hiszen a falu is a domb déli oldalán feküdt eredetileg — a középkori kapunak semmi nyomát nem találtuk. A barokk átépítéskor teljesen átalakították.

A templom külső falán is elvégeztük a falkutatást. A román templomról az eredeti vakolatig levertük a későbbi, nagyon vastag és sok helyen feltáskáso-



16. kép. A Szent Kereszt megtalálását ábrázoló falkép

dott vakolatot. A déli félköríves apszison nagy repedés húzódott a párkánytól az alapozásig (17. kép). Ennek oka az, hogy a román szentélyek alapozása szabadon áll, a két kis apszis alig támaszkodik a sziklára. A gótikus átépítéskor kívül is süllyesztették a szintet, a szél, az eső is lemosta a talajt és így csaknem 1 méteres földréteg hiányzott kutatásunk idején a román templom mellől.

A román hajó déli falán letisztítottuk a gótikus ablak megrongálódott mérműveit. A gótikus ablak felső részén kibontakozott a román ablak félkörívje. Ez a román ablak ugyanolyan nagyságú volt, mint a hajó meglévő román ablaka.

A román és gótikus hajó találkozásánál kívül és belül egyaránt nagy gondal elvégzett falkutatás azt az eredményt hozta, hogy a román hajófal a gótikus diadalívnél véget ér, és a falhossz egyenletlenségei abból adódnak, hogy bekötésekkel kapcsolták össze a két falat (lásd a 17. képet).

A gótikus déli hajófalán kívül freskónyomokat fedeztünk fel. Restaurálás után lehetett megállapítani, hogy minden bizonyosan Szent Kristófot ábrázolta a kép.

A déli kapu nyugati oldalánál levő ablak fölött íves nyílást találtunk. A fal teljes szélességben át volt boltozva a nyílás. Feltehető, hogy az egy karzatra vezető külső ajtó volt, amit később befalazva ablakká alakítottak. Az 1920-as években vésték a falba.



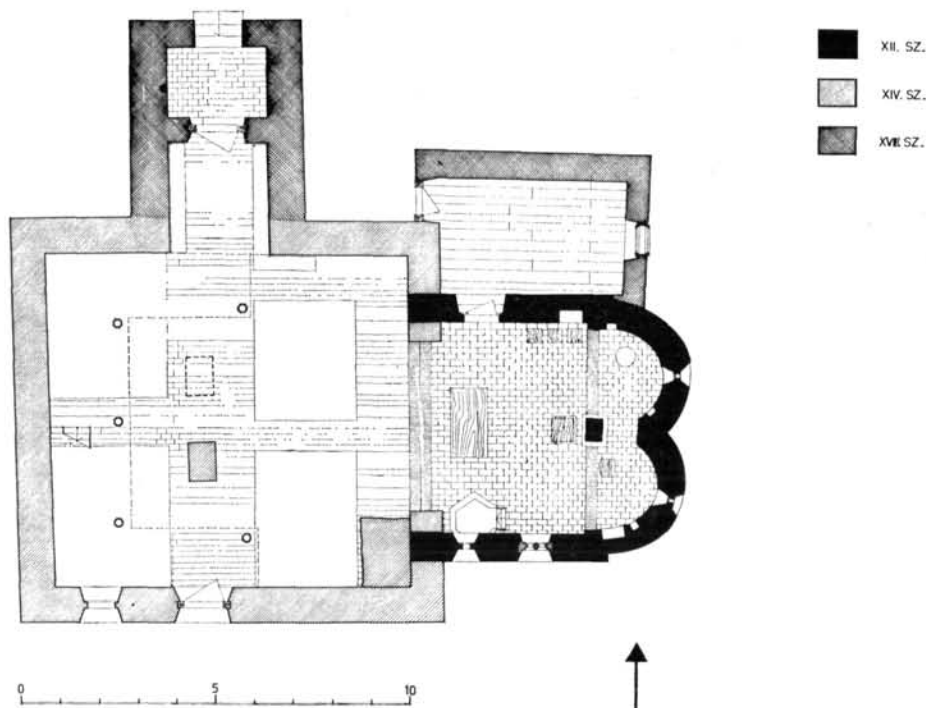
17. kép. A templom déli oldala kutatás közben

A nyugati hajófal egységes, ajtó itt nem volt. Az északi oldalon a falkutatás a várt eredményt hozta: az előcsarnok és a sekrestye barokk hozzáépítés. Az 1493-ban említett középkori sekrestyének csak alapfalai lehetnek ma már meg.

A kutatás eredményeinek összegezése. Az írásos források, a régészeti- és a falkutatás eredményei alapján kibontakozott előttünk a templom építéstörténete (18. kép):

1. Legkorábban épült a ma szentélyül szolgáló román kori templom, két egyforma nagyságú félköríves apszissal, amelyek között pilléren nyugvó íves áttörés biztosít átjárást. A szentélyekhez majdnem négyzetes alaprajzú hajó csatlakozott. A két apszist a keleti oldalon egy-egy, a hajót a déli oldalon két félköríves ablak világította meg. A déli falban a bejárat számára nem volt hely, a román templom kapuja így minden bizonnyal a nyugati oldalon nyílt.

Az apszisok félkupolaboltozattal fedettek. Nem tudjuk, milyen volt a ma síkfedésű hajó eredeti lezárása. A probléma megoldásához támpontot nyújtott az, hogy 1976. őszén a falképek tisztítását és restaurálását végző Illés János és Szentesi Rozália a román kori templomban is talált falképeket, melyeknek korát a XII. század végére, a XIII. század elejére keltezhettük: „STEPHAN REGIS CP” feliratú királyfejet középen, a két apszist elválasztó pilléren, egy



18. kép. A templom építési korszakai

püspök alakot a déli szentély ülőfülkéjében. Számunkra az apszisok fölötti keleti oromfalon feltárt Utolsó Ítélet jelenet a legérdekesebb. Itt ui. az alakok csak derékmagasságig maradtak meg, az oromfal lepusztulása miatt. Az alakok nagyságából ítélve az oromfal — ebből következően a hajó összes többi fala — jóval magasabb volt. A majdnem négyzetes teret figyelembevéve, elképzelhető, hogy a magas hajófalak kupolaboltozatban végződtek. A helyreállítást tervező Schönerné Pusztai Ilonával már a kutatás közben gondoltunk ilyen hajólefedésre, de éppen a hajófalak nagyméretű lepusztulása miatt a sarokpontokon nem találtuk meg a boltozatindításokat. A feltételezett kupolaboltozat rekonstruálásához analógiát szolgáltathat a dél-olaszországi Apuliában levő Castellana XI. században épült ikerszentélyes temploma.³⁹ Kupolaboltozatos hajója hasonló nagyságú, mint a tornaszentandrás román hajó, amelyre szintén elképzelhetünk ilyen egyszerű szerkezetű, közvetlenül a falakra támaszkodó kupolaboltozatot (19—20. kép).

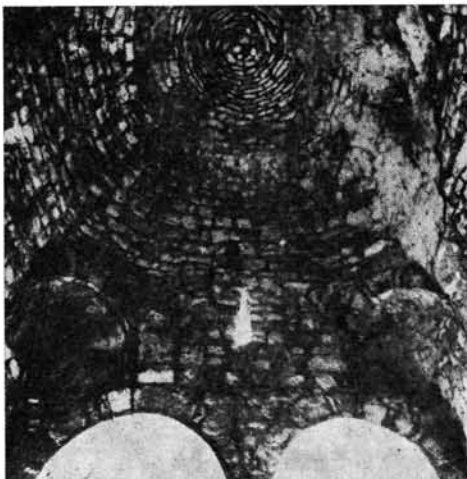
A régészeti feltárásból kiderült, hogy a román templom szintjét 0,50—0,60 méterrel süllyesztették a gótikus átalakításakor, így sajnos nem találtuk meg az apszisokhoz tartozó oltár vagy oltárok alapját. A szentélyekben levő fülkék

39. Alle sorgenti del Romanico Puglia. XI. secolo. 1975. jun. dec. Catalogo. 226 oldal, 267. tétel.



19. kép. A castellanai templom kupolával fedett hajója, és leomlott ikerszentélye

egyidősek a szentélyekkel A kicsi félköríves fülkékcskék (a déli apszisban egy, az északiban kettő) a miséhez szükséges bor-, víz-, olajtartó edények tárolására szolgálhattak, a déli szentély nagyméretű félköríves fülkéje, amelyben a püspök alak képe előkerült, ülőfülke lehetett. Kényelmes ülés esik benne, ha az apszisok eredeti szintjét — ami most lábazat — tekintjük lábtartónak. Az északi hajófalban, közvetlenül az apszis mellett levő félköríves fülke pasztofórium lehetett.



20. kép. A castellanai templom kupolája belülről

A kutatási eredmények alapján megkíséreltük meghatározni e ritka alaprajzú román kori templom építésének korát.

A Bódva völgy betelepülésének ismertetésénél láttuk, hogy a XII. század végéig csak szórványos szláv telepekkel találkozhatunk e vidéken. A tornai erdőispánság megszervezése — 1198 — után népesül be állandó, letelepedett, mai értelemben vett falvakkal e vidék és ekkor épülnek az első templomok is a tornai vár körül. A régészeti feltárás is ezt a keltezést erősítette: a román templomhoz tartozó temető sírjait legkorábban a XIII. század elején temették a kápolna köré. A sírok XIII. század eleji — XIV. századi cserepekkel keltezett rétegben fekszenek. A román templomot díszítő freskók — amelyeket az első vakolatra festettek, tehát egyidősek a templom építésével — szintén a XIII. század elején készültek.

Mindezek alapján meglehetősen biztonsággal mondhatjuk, hogy az ikerapszisos, különleges alaprajzú, Magyarországon egyedülálló templom a XII. század fordulóján vagy a XIII. század legelején épült.

De vajon honnan származik ez a ritka alaprajzi elrendezés? Hol találunk hozzá analógiát? Az ikerszentélyes, kéthajós csarnok templomokkal legutóbb CS. Tompos Erzsébet foglalkozott. Munkájában említi, hogy az ikerszentélyes templomok egyik korai példányát Józef Strzygowski ismertette. Az általa leírt templom Kisászsiában, Kirshertől északkeleti irányban helyezkedik el és környező területét Úc Ayaknak hívják (21. kép). A kívül sokszögzáródású, egymáshoz kapcsolt szentélyekhez egy-egy hajótér is csatlakozik. A templom egykori rendeltetésére nézve Strzygowski feltételezte, hogy talán mauzóleum volt, mely két szent tiszteletére épült, esetleg egy uralkodópár megbízásából. Építési ideje francia kutatók szerint X. század.

A kétszentélyes tér másik korai emléke a zadari S. Pietro Vecchio épülete, mely a X. század előtt készült. A kívül sokszögletes lezárású szentélyekhez itt is két, oszloppal elválasztott hajótér tartozik, melyeket észak—déli irányú harántfal zár és választ el az előtértől.

Ikerszentélyes csarnoktemplom állt a mai gótikus templom helyén Augsburgban, Szent Ulrik és Afra egykori bencés templomában. 1064—1071 között Szent Afra sírjának és egy korábbi templomnak a helyére építették bencés szerzetesek. Az északi hajóba Szent Afra, a déli hajóba Szent Ulrik sírját helyezték el. Mindkét hajóhoz félköríves szentély tartozott.⁴⁰ Dél-Franciaországban, a Pyreneusokban áll a montboloji templom. Egyetlen téglalapalakú tér, mely belül két félköríves apszissal záródik a keleti oldalon. A IX. században épült.⁴¹

A felsorolt példák nem hozhatók közvetlen kapcsolatba Tornaszentandrásal. Nemcsak méretben különböznek, hanem alapvetően abban is, hogy a két szentélyhez két külön hajó is tartozik. Meghatározott funkció ellátására épültek, rendszerint két szent sírja fölé, és nem plébániatemplomok.

A tornaszentandrásai templomhoz hasonló alaprajzú, kétszemélyes, egyetlen hajótérből álló templomokat Közép-Európában találunk. Ezek egyik legkorábbi példája a solnhoffeni templom, ahol a mai templomban *V. Milojčić*

40. Cs. Tompos Erzsébet: Ikerszentélyes, kéthajós csarnoktemplomok a középkorban. Műv. tört. Ért., 1960. 16—23.

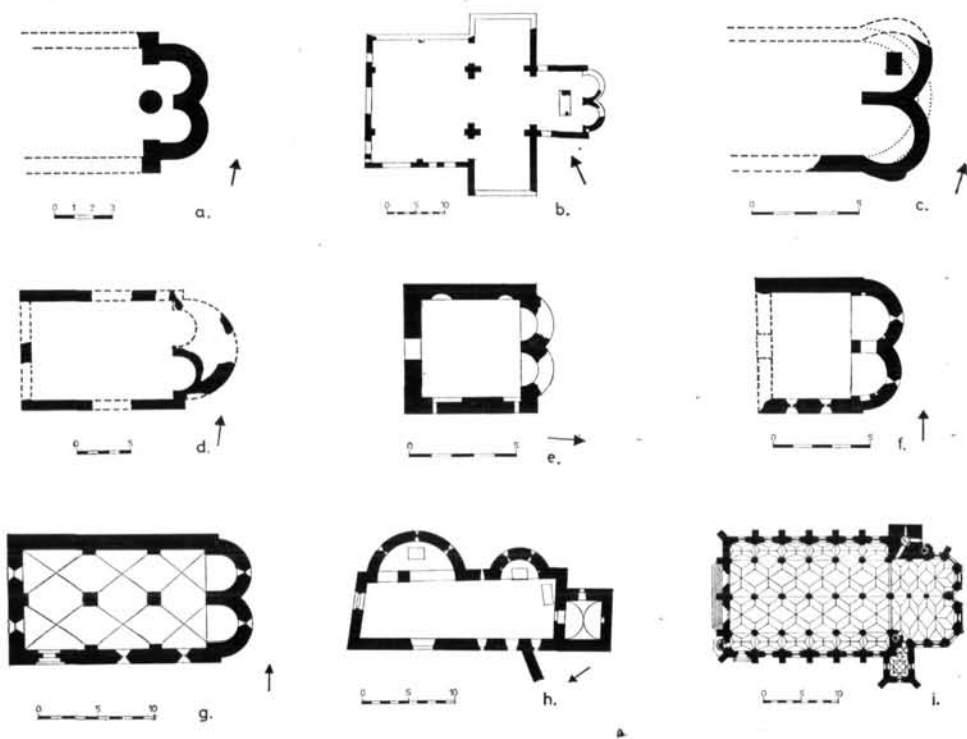
41. R. de Lasteyrie: L'architecture religieuse en France a l'époque romane. Paris, 1929. 303.



21. kép. Ikerszentélyes templomok elterjedése

1960-ban két félköríves szentélyt tárt fel, amelyekhez csaknem négyzetes hajó tartozott. Az apszisok között köralaprajzú faltest van (22. kép — a.). Ez talán egy pillér vagy oszlop alapja, amelyre támaszkodott a szentélyek közötti íves nyílás — ahogyan ezt Tornaszentandrásen is látjuk. Az ásatást végző *Milojčić* a solnhoffeni templom építését 700 utánra teszi. Eredetileg remeteség volt itt, ahol Bonifacius (754—55) és Wunibald halála után (761—62) az angolszász Sola telepedett le, aki egykor fuldai szerzetes volt. Nagy Károly Solának ajánlódta e helyet, amelyet később róla neveztek el. Sola halála után, 794-ben a fuldai kolostor szerezte meg és itt fuldai hagyományok szerint bencés kolostor épült. Több átépítés után, a XVI. századtól plébánia templom lett.⁴²

42. Vorromanische Kirchenbauten. Katalog der Denkmäler bis zum Ausgang der Ottonen. 3. Pres-
tel—Verlag—München. 1971. 315—316.



22. kép. Ikerszentélyes templomtípusok: a. Solnhoffen — 700 után, b. Reichenau — Mittelzell — 816 körül, c. Mendrisio — VIII–IX. sz., d. Mesocco — X–XI. sz., e. Castellana — XI. sz., f. Tornaszent-andrás — XIII. sz. eleje, g. Schönna bei Meran — XIII. sz. — 1200 körül, h. Zenoburg bei Meran — XIII. sz., i. Schwaz — Miasszonyunk temploma — XV–XVI. sz.

A Karoling- és Ottó-kor egyik legfontosabb vallási központja, Reichenan a bodeni tó félszigetén fekszik. Mittelzell nevű, Szűz Mária tiszteletére szentet, bencés apátságát Szent Pirmin alapította 724-ben, Martell Károly megbízásából. 799-ben itt temették el Nagy Károly sógorát, Gerold gróft. Walahfried Strabo szerint Heito apát idejében (806—22/23) új építkezés kezdődött itt, és az új templom főoltárát 816-ban szentelték fel. Ezt a templomot ásatás tárta fel. Háromhajós, keresztházás bazilika volt, amelynek szentélye két patkóalakú apszisban záródott, és ezek előtt egy oltáralapzat állt.⁴³ (22. kép — b.)

Mendrisio Szent Márton tiszteletére szentelt plébániatemploma Como mellett található. A templomban végzett ásatás tárta fel az épület második periódusának tekinthető kettős félköríves apszist, amelyek közül a déli patkóíves.

43. Vorromanische... 3. München 1971. 278—280. — Szeretnék köszönetet mondani Tóth Sándornak, aki a reichenau-i és a castellanai analógiára felhívta a figyelmemet és a dolgozat megírásában tanácsaival segítségemre volt.

Az északiban $0,54 \times 0,78$ m méretű oltár állott (22. kép — c.). Az apszisok korá az ásatás VIII—IX. századra határozta meg.⁴⁴

Ugyancsak Comóhoz fekszik közel Mesocco helység. Szent Péter és Pál tiszteletére szentelt plébániatemplomáról az 1583-as Visitáció írja: „terem, keleten két apszissal. Az apszisok félkör alakú hátfala valószínűleg későbbi toldás, mint pl. a Szent Luzi templomé.” A két félkörívű apszis közötti falpillérben egy „finestrella” van, amely áttöri a fülkéket elválasztó falat. A déli falon az apszis előtt dongaboltozatos előépítmény van, egy félköríves boltozott falifülkével. A déli apszisban $1,10 \times 0,80$ m méretű oltár állott (22. kép — d.). A templom korát a X—XI. századra határozták meg.⁴⁵

Az ismertetett szerzetesi és plébániatemplomok földrajzilag közel fekszenek egymáshoz. Ezen a területen — a hajdani Germániában — frank fennhatóság alatt álló germán törzsek éltek a VII—VIII. században, akik ebben az időben vették fel a keresztséget. Germániát angolszász (ír) szerzetesek térítették meg. A legnagyobb érdeme a bencés Winifriednek (későbbi nevén Bonifacius) volt, aki Martell Károly támogatásával angolszász szerzetesei élén elterjesztette a kereszténységet Thüringiában, Hessenben, Bajorországban, és 744-ben megalapította a fuldai kolostort.

771-től Nagy Károly uralkodott a frankok felett, és 46 évi szívós munkával megeremeltette a karoling világbirodalmat, amibe Franciaországtól — Pannóniáig egész Európa beletartozott.⁴⁶ A karoling birodalom támaszt talált a meg erősödött egyházban, ám világbirodalmi nagyságát, különlegességét minden téren igyekezett kifejezni. A legújabb német teológiai lexikon az ikerszentélyes templomtípust kifejezetten karoling sajátosságnak tartja Európában, és a karoling birodalmi eszmény sajátosra, különlegesre való törekvésével magyarázza. Különösebb liturgiai jelentőséget nem tulajdonít neki,⁴⁷ mintegy építészeti dívatról beszél.

Nem találtunk tehát megnyugtató magyarázatot a plébániatemplomként működő ikerszentélyes templomok liturgiai rendszerére. Elgondolkoztató, hogy az ismertetett (eddig feltárt) VIII—X. századi ikerszentélyes templomokban csak egy oltárt találtak.

Az apuliai Castellana Szent Bertalan tiszteletére szentelt templomról már szóltunk. A romos kápolna egy dombon áll, nem messze Monopoli városától. Két kis félköríves szentélyéhez majdnem négyzetes hajó tartozik (22. sz. kép — e.). A négyszögű hajót félgömbkupola boltozat fedi, mely közvetlenül a falakra támaszkodik és négy kis fülke tartja a sarokban (lásd a 20. képet). Az apszisok a déli oldalon állnak, déli faluk beomlott. A leomlott törmelék és föld miatt kutatás nélkül nem lehet látni az oltár helyét. Az épület szerkezete, falazási technikája az apuliai épületekhez hasonló, az egész épület alakja, az apszisok hajlása azt jelzi, hogy egy tökéletes modell helyi változatával állunk szemben. Ez az alaprajz idegen e területen.⁴⁸ A templom alaprajzilag a már ismertetett Karo-

44. Vorromanische... 2. kötet. 1971. 204.

45. Vorromanische... 2. kötet. 1971. 209.

46. Marczali Henrik: Nagy képes világtörténelem. Bp. 1869. IV. kötet 336—345.

47. Lexicon für Theologie und Kirche. Freiburg, Verlag Herder 1961. 202. *Kirchenbau* címszó.

48. Alle sorgenti del Romanico Puglia. XI. secolo. 1975. jun. dec. Catalogo. 226. o. 267. tétel.

ling-kori épületekhez áll közel. Ezt a típust a német-római birodalom is örökölte.

A dél-olaszországi Apulia nem tartozott a német-római birodalomhoz a XI. században. A templom építését magyarázhatjuk esetleg a következőkkel: III. Henrik német-római császár 1046-ban a pápaság bonyolult ügyeinek személyes rendezése céljából Rómába utazott. Lemondatta a három ellenpápát és Snidger bambergi püspököt választatta meg pápának, aki a II. Kelemen nevet kapta, és aki karácsonykor ünnepélyesen császárrá koronázta Henriket. Az új császár ezután Dél-Itáliába ment, ahol megbetegedett és csak 1047 májusában tért innen haza. Judit nevű lánya is itt született.⁴⁹ A császár kíséretében számos szerzetes, pap és templomépítéssel foglalkozó ember is eljuthatott Itáliába, és talán az ő hatásukkal magyarázhatjuk az ikerszentélyes templomtípus idekerülését.

A német-római birodalom területén nagyon sokáig továbbélt az ikerszentélyes templomforma. Legtovább Ausztriában — Tirol és Salzburg tartományban és a hozzájuk közeli, ma észak-olasz Merán közelében maradt fenn. Schöenna Szent Márton tiszteletére szentelt ikerszentélyes, kéthajós temploma (22. kép — g.), a Meran melletti városka temetőjében áll. Építésének korát a kutatók stíluskritikai alapon a XII—XIII. század fordulójára, 1200 körülre helyezték.⁵⁰ A kétszentélyes templomtípus a tiroli várkapolnák között is divatos volt. A Meran melletti Zenoburg XIII. századi várkapolnája szintén ikerszentélyes (22. sz. kép — h.), és ilyen elrendezésű a Matrei melletti aufensteini várkapolna.⁵¹ A térrendezésnek ezt az alapelvét átvette a gótikus építészet is. Hatalmas méretű kétszentélyes, két- vagy többhajós csarnok templomok épültek a tiroli-osztrák-délnémet területen. E későgótikus templomok többnyire ősi, vagy újonnan felvirágzó bányavidékek központjában épültek, a bányászság, a bánya kegyura és lakosság egyéb rétegei számára.

Az Innsbruck melletti Schwaz XV—XVI. századi temploma jó példa erre a gótikus típusra (22. kép i.), de ilyen Rattenberg XIII—XV. századi, Nöstach XV. századi, Hallstatt XV—XVI. századi, Bergwerkskirchen XV. századi, Leiben XVI. századi temploma és az 1519-ben épült bajor Berchtesgadener templom.⁵²

E gótikus templomoknál csak a kétszentélyes alaprajzi rendszer maradt fenn, a funkció és a kéthajós tér különbözik azoktól a korai egyhajós, ikerszentélyes templomoktól, amelyekhez a tornaszentandrási templom legjobban hasonlít.

Hogy kerülhetett ez az alaprajzi forma Tornaszentandrásra? Van-e valami történeti kapcsolat a Bódva felső völgye és az említett területek között?

III. Béla előnyös házasság kötésével is igyekezett biztosítani fiai sorsát. 1184-ben Imre fiának eljegyezte II. Alfonz aragóniai király lányát, Constancát, majd később Endre fiának Bertold andechsi gróf leányát, Gertrúdot. Az andechsiek Németország leggazdagabb főuraihoz tartoztak. Hűségükért Frigyes

49. *Marczali Henrik*: Magyarország története az Árpádok korában. Bp. 1896. 48.

50. *Tompos* i. m. 18. — Josef Weingartner: Die Kunstdenkmäler des Etschlandes. IV. c. Wien, 1930. 161.

51. *Franz Caramelle* (Bundesdenkmalamt der Landeskonservator für Tirol) levele. Innsbruck, 1974.. július 24. Neki köszönöm a várkapolnák alaprajzát is.

52. *Tompos* i. m. Közli a teljes irodalmat és ismerteti a fontosabb alaprajzokat.

császártól elnyerték az isztriai örgrófságot, a horvát—dalmát fejedelemséget és a merániai hercegséget.⁵³

András és Gertrúd házasságkötésének pontos dátumát nem ismerjük. 1200 és 1203 között történhetett.⁵⁴ Gertrúd fényes kísérettel érkezett Magyarországra és nagyszámú rokonát hozta magával. Köztudomású, hogy mint királynő, minden jelentősebb tisztségbe rokonait ültette és bőven osztogatta a birtokokat híveinek.

Gertrúd ifjúkori nevelője Adolf, a későbbi szepesi prépost volt, aki különféle követségekben nagy érdemeket szerzett és nagy szolgálatoakat tett a királyné testvéreinek: Bertold kalocsai érseknek és Eckbert bambergi püspöknek. Jutalmul II. András Adolfnak és nőtestvérének — aki a királyné udvarhölgye volt — adományozta 1209-ben a Szepességben, a Poprád vize mellett, a „Kárpát legmagasabb csúcsa tövében” levő földet. Ez a birtok korábban a királyné testvéréé, a bambergi püspöké volt, és ez a föld volt a későbbi Berzeviczy család ősi birtoka. A család őse Adolf prépost nővéreinek férje, Rudgerus comes volt, aki ősi tiroli családból származott.⁵⁵

Mint hogy a Szepesség a XIII. század elején a tornai erdőpánsághoz tartozott, egész közeli kapcsolat lehetett a szepességi birtok és a tornai vár között. Így elképzelhető, hogy a XIII. század elején a tornai vár mellett megtelepedett falu Szent András tiszteletére szentelt templomát a Szepességben megtelepedő merániai, tiroliak hatására egy Meránban, Tirolban szokásos alaprajz szerint építették fel.

A tornai vár körül, a felső Bódva-völgyben hospes falvak is megtelepedtek. Elképzelhető, hogy a hospesek között osztrák—dél-német területről jött bányászcsaládok is voltak. Az ikerszentélyes szentandrászi templom építését azonban nem tudjuk a bányászcsaládok itteni megtelepedésével magyarázni.⁵⁶ Az ikerszentélyes templom a XI—XIII. században nem kifejezetten bányásztemplom volt az osztrák—dél-német területen. Mint láttuk, a Karoling-korban alakult ki ez a sajátos alaprajzú templomforma és a VIII. századtól a XVI. századig továbbélt, változó alakban és funkcióban: szerzetesi templom, plébánia-templom, várkápolna volt, és csak a XV—XVI. században lett kimondottan bányásztemplom. Ekkor jutott a polgári fejlődés oda, hogy a szervezett bányászság kiváltságos helyzetét azzal is hangsúlyozhatta, hogy egy templomban külön szentélye és oltára volt.

Ez a sajátos alaprajz valóban a meráni-tiroli területről kerülhetett Tornaszentandrásra, de nem a társadalmilag, jogilag rabszolgának számító szolgáltató falu⁵⁷ bányász vastermelőinek — akik különben is önellátók voltak és maguk alkották a falut, a többi, más szolgáltatásra kötelezettekkel, nem volt külön közösségük — épült az egyik szentély, és külön a falunak a másik. Nem is bizonyítható, hogy két oltára lett volna a templomnak. A Német-római Biro-

53. *Marczali* i. m. 318.

54. *Wertner Mór*: Az Árpádok családi története. Nagybecskerek, 1892. 416—417. — *Marczali* i. m. 341.

55. *Nagy Iván* i. m. 37—38. Berzeviczy család.

56. *Dénes György*: Középkori vastermelés a Bódvától keletre és a tornaszentandrászi ikerszentélyes templom. A Herman Ottó Múzeum Évkönyve, XI. Miskolc, 1972. 83—103.

57. *Heckenast Gusztáv*: Fejedelmi (királyi) szolgálónépek a korai Árpád-korban. Bp. 1970. 74—76.

dalom területén a Karoling-kortól divatos ikerszentélyes alaprajzot a Szepességben birtokot kapó merániak-tiroliak honosíthatták meg a tornai vár melletti faluban.

3. A román templom nagyobbítását a régészeti leletek, a történeti források és az előkerült falképek egybehangzóan a XIV. század közepére teszik. Ekkor került a falu a Bebek család tulajdonába. Itt lakott egyik tisztartójuk. Az óriási birtokokból és a Szepes-Gömöri bányatelepekből- vaskohókból meggazdagodott Bebek családnak a királyi udvarban élő, országos tisztséget viselő tagjai bányatelepeik, falvaik templomait — köztük a megnagyobbított szent-andrási templomot is — itáliai tanultságú mesterekkel festették ki.⁵⁸ Az ikerszentélyes román templom a gótikus hajónak szentélyéül szolgált (18. kép), az ikerszentélyeket elválasztó pillér elé gótikus szárnyasoltár került, a déli fal egyik román ablakát megnagyobbították. A diadalív déli oldalánál, a gótikus hajóban még egy oltár állott, a hajó nyugati végében karzat magasodott. Ennek egyik pilléralapját megtaláltuk a kutatáskor. A bejárat a déli oldalon nyílt, a gótikus szentély külső déli oldalához osszariumot építettek. A román terepszintet kívül-belül jelentősen lesüllyesztették.

3. 1576-ban a törökök felégették a falut. A lakosok nagy része vagy elpusztult, vagy elmenekült. A templom gazdátlanul, romosan állott több mint 150 évig. Bizonyítják ezt a gótikus falképbe karcolt, 1601-ből, 1609-ből származó firkálások (3. kép), az idézett, 1713-as és 1731-es Canonica Visitációk és az elvégzett kutatás.

A tető nélküli, romos épületet 1740-ben újjáépítették. A lepusztult falakat kijavították, a templom táblás famennyezetet, zsindeletet kapott, a padozatot deszka borította.

Az északi oldalra az újratelepedő, a domb északi oldala elé építkező falu számára szélfogós bejárat épült, a sekrestyét is újjáépítették.

A templom három oltárának meglétéről az 1733-as Canonica Visitáció beszél. Közülük kettő ma is megvan, a harmadik töredékeinek egy részét a kutatáskor megtaláltuk a templom padlásán, a másik része a Szent András-oltárba lett beépítve. Mária tiszteletére szentelt oltár volt. Így a Szent András-oltáron és az ún. szádvári Máriaoltáron kívül még egy barokk Máriaoltár is állt itt.

Az 1789-es Visitáció még nem említette a karzatos, arról csak 1814-ben esik szó. 1789 és 1814 között, még a XVIII. század végén készíthették.

A templomon kisebb javítás 1910-ben történt. Az 1971-ben elvégzett műemléki kutatás az építéstörténet tisztázása mellett a szükséges műszaki adatokat is szolgáltatva a tervezéshez és így megkezdődhetett az épület műemléki helyreállítása.

58. *Prokopp Mária*: Gömöri falképek a XIV. században. Műv.tört. Ért. 1969. 128—147., és szíves szóbeli közlése a tornaszentandrási templomról.

RESEARCH OF THE ROMAN CATHOLIC CHURCH IN TORNASZENTANDRÁS

(Abstract)

The Tornaszentandrás Church stands on a hill on the right side of the Bódva in North-Borsod. It is a small church directed toward east consisting of one nave and two identical semicircular shrines from the same period. The double shrine from the Roman Period is unique in Hungary. Beside the architectural interest attached to the building the bad technical state made renovation necessary. The archaeological excavations and the research of the walls were made in 1971. The history of the building of the church is revealed from the comparison of the archaeological investigations, the historical sources and the data of the Canonica Visitation from the 18th-19th cc.

The earliest part of the church is from the Roman Period: the two identical semicircular shrines with an arched break resting on pillars to provide transition. The nave of the Roman Period was square formed. The shrines were covered with halfdome vault, while the nave seems to have been covered with a simple domical vault, similar, probably, to the dome of the Castellana (Apulia, South-Italy) church. The ground level was lowered with half a metre in the Gothic period thus the base of the altar (or altars) could not be found in the twin apses. The small niches in the apses served for the storage of vessels needed for the ceremony. The southern semicircular niche was a sitting niche, while the one on the northern side was made for cibarium.

Only scattered Slavic population could be met on the upper flow of the Bódva at the end of the 12th c. The villages of the modern sense and the churches appeared only after the organisation of the bailiff system of Torna (1198). According to the archaeological excavations the graves of the early church are from a layer dated by sherds from the 13th-14th cc. The frescos of the Roman church were made at the very beginning of the 13th c. These unilateral data show that the Roman church with the double shrine, consecrated to St. Andrew the Apostle was built at the very beginning of the 13th c.

Churches with double shrine and one nave are to be found on the territory of the Carolingian Empire (Solhoffen, after 700, Reichenau-Mittelzell, an Abbey built about 816, Mendrisio 8th-9th cc., parish church, Mesocco 10th-11th cc. parish church etc.). This type is surviving on the territory of the Holy Roman Empire (Austria-Tirol, Salzburg, Meran) partly as parish church (Schönna at Meran), partly as castle chapel (Zenoburg, Aufenstein). In the Gothic period large miners' churches of two or more naves and two shrines are built on the same territory (Schwaz, Rattenberg, Hallstatt 15th-16th cc.).

Endre II. married Gertrud the daughter of the Istria marquis, the Meran earl, Andechsi Berthold between 1200 and 1203. Gertrud presented large estates to her compatriots and relatives accompanying her to our country. Her tutor, Adolf, the later Szepes Provost got an estate in Szepesség, belonging to the bailiff in Torna in 1209. The connection between the Szepesség and the village of Szentandrás both belonging to the bailiff of Torna is natural. This could cause the appearance of the double shrine church form in Hungary, being the usual form in Meran-Tirol.

The enlargement of the church can be dated, with the help of the archaeological excavations, the historical sources and the murals from the Anjou Period from the middle of the 14th c. At that time the village belonged to the Bebek family. They added the present

nave with two altars to the church. A gallery resting on pillars occupied the western side, while an outer ossarium was built to the southern wall. The gothic nave was painted by masters, who learnt painting in Italy.

The Turks burnt the village of Szentandrás in 1576. The population fled, the church had no owner for about 150 years. The roofless ruins of the church were rebuilt for the new population by András Zsillavy, parson of Bódvaszilás. The walls were repaired, tiled roof and tabular ceiling were built and three altars were placed inside. The popular baroque gallery of U form and the pulpit were made between 1789 and 1814.

Ilona Valter