

RÉGÉSZETI KUTATÁSOK BORSOD-ABAÚJ-ZEMPLÉN MEGYÉBEN 1979. ÉVBEN

B. HELLEBRANDT MAGDOLNA—SIMÁN KATALIN

Abaújkér, Sárpatak I. (encsi j.)

Az Abaújkérről az Aranyos patak völgyébe és az Abaújszántóról Abaúj-
alpárra vezető út 161,2 m-es magassági ponttal jelzett kereszteződésétől északra
mintegy 150×50 m-es területen későbronzkori település nyomait figyeltem meg.
A kerámia- és paticstörések mellett a szántásban egy helyen nagyméretű
kövek voltak. Az anyagban néhány késő-középkori cserép is volt.

Losits Ferenc

Abaújkér, Sárpatak II. (encsi j.)

Az Aranyostól Abaújalpár felé vezető út mellett, azon a részen, ahol az út
észak felé kanyarodik, az attól nyugatra levő szántásban az út közelében né-
hány későbronzkori és késő-középkori cserép került elő.

Losits Ferenc

Abaújkér, Verőmáj-dűlő (encsi j.)

Aranyoson, az Erdőbénye felé vezető úttól északnyugatra, a 161,2 m-es
magassági ponttal jelzett útkereszteződéstől 200 m távolságban az Aranyos
patak jobb oldalán levő domboldalon bronzkori cserepek kerültek elő a szán-
tásból.

Losits Ferenc

Abaújvár-Vár (encsi j.)

Az ispánsági vár területén a korábbi években feltárt templom É-i oldalán
folytattuk a temető és település területének kutatását.

Az 1978-ban megkezdett szelvényekben elvégeztük a nagyméretű Árpád-
kori hulladékgödör feltárását, felmérését, a szelvények metszetrajzolását. Az
újonnan nyitott szelvényekben a templom É-i falának omladékát bontottuk ki.
Elvégeztettük a templomrom felmérését is. Felmérő: dr. Horváth Alice építész-
mérnök.

A templom alapfalait a felmentő falcsonkok szintjéig visszatemetjük.
Az ásatáson részt vett Wolf Mária régész.

Gádor Judit

Alsóvadász-Várdomb (encsi j.)

A várdombon végzett rongálásokat 1978-ban jelentették a Herman Ottó Múzeumnak. Ezt követően 1979 tavaszán Nováki Gyula és Sándorfi György elvégezte a földvár szintvonalas felmérését. Ez év júliusában került sor a hitelesítő-leletmentő ásatásra. Egy 5×5 méteres területet ástunk ki 3 m mélységig, a szűz talajig. Öt települési réteget figyeltünk meg. Az első (I. ház) ottományi típusú leletanyagot tartalmazott. A következő három szintben (II., III., IV. ház) a késő hatvani kultúra leletanyaga került elő. Mindhárom hatvani kultúrába tartozó ház nagyméretű, többszöri sározással. A IV. ház legfelső sározásán jól kivehető a padlót borító gyékény lenyomata. A legalsó (V.) réteg mindössze néhány mm vastag volt, leletanyagot nem tartalmazott.

Konzultáns: Dr. Bóna István, Stanczik Ilona. Munkatárs: Soós Virág. Az ásatáson részt vett Tárnoki Judit régészhallgató.

Simán Katalin

Bodroghalom-Medvetanya (sátoraljaujhelyi j.)

Folytattuk az 1978. évben megkezdett ásatásokat a homokbánya területén. Ez évben 5 kelta sír került elő. A sírok a LT C periódusba tartoznak.

B. Hellebrandt Magdolna

Bodroghalom-Sertéshizlaló (sátoraljaujhelyi j.)

A sertéshizlaló és a hidroglóbusz melletti homokbányában, a falban Zsoldos János és családja újkőkori бүккі kultúrába tartozó cserepeket, hombár-edény darabjait, festett és karcolt edénytöredékeket, obszidiánt, paticsdarabokat és édesvízi kagylókat gyűjtött. Ltsz: 79. 34. 1—17.

B. Hellebrandt Magdolna

Bodrogkeresztúr (szerencsi j.)

A tokaji gimnázium egyik tanára értesítette a múzeumot, hogy a községből a diákok őskori tárgyakat visznek be. A lelőhely Bodrogkeresztúr *Dereszla* nevű része, dombtető.

A Közös Községi Tanács VB titkárával, Nemcsik Pállal és Király Levente ált. isk. tanárral kimentünk a helyszínre. A ciszternákat, melyek építéskor a cserepek, kőpengék előkerültek, már lebontották. A ciszternák vidékén három lelőhelyen a következő leletek kerültek elő:

1. lelőhely: pengék és rézkori edénytöredékek,
2. lelőhely: koravaskori edénytöredékek,
3. lelőhely: 30—40 cm mélységben mammutcsontok, 60 cm mélységben koravaskori sír. A sír kőlappal volt lefedve. A kőlap 30—35 cm hosszú töredék, 6 cm vastag, viszonylag szabályos lap. Ez alatt szétlapult cserépdarabok és egy orsógomb volt.

A leleteket a Tanácstól, a tanítótól, valamint Leskó Andrásról átvettük.

B. Hellebrandt Magdolna

Boldogkőváralja (encsi j.)

Hegedűs Lajosné várgondnok jelentette, hogy a parkolóhely építése közben leleteket talált. A kiszálláskor az Őrhegy oldalába vágott ún. Szamarút partján közvetlenül a sárga réteg fölött 3 bolygatott, valószínűleg középkori sír maradványait lehetett megfigyelni. A sírok tájolása már nem állapítható meg. Koporsónyomok és néhány koporsószög került elő. Az Őrhegy szőlőiben végzett terepbejáráskor elszórtan több egyénhez tartozó csontmaradványra bukkantunk, lelet azonban nem volt a közelükben. A hegyen néhány jellegtelen őskori cserép is került elő. Az egész hegyoldalon hidrokvarcit szilánkok és tömbök találhatóak. A váz alatt a bejelentő által korábban összegyűjtött XIII—XV. századi cserepeket beszállítottuk a múzeumba.

Wolf Mária—Simán Katalin

Boldogkőváralja-Pukkanc (encsi j.)

Ahol Pukkanc előtt az Abaújkérről jövő vasútvonal elkanyarodik az országút mellől (a 141,4 m-es magassági ponttal egyvonalban), a Szerencs-patak bal partján, a pataktól 100—150 m távolságra kelet felé a domboldalon kb. 50×100 m-es területen későbronzkori cserepek kerültek elő. Mivel nagyrészt peremtöredékek voltak, feltételezhető, hogy a szántás közben temetőt bolygattak meg.

Losits Ferenc

Emőd-Istvánmajor I. (mezőcsáti j.)

Tóth Elek tanácselnök a régészet iránti érdeklődésből az 1950-es évek óta gyűjt leleteket. Az Istvánmajor melletti homokbányánál korongolt edénytöredékeket talált újabban, s ez adta az indítékot, hogy a leleteket bejelentse. A helyszínt megtekintettük, a leleteket beszállítottuk a múzeumba. Kelta koriak.

B. Hellebrandt Magdolna

Emőd-Istvánmajor II. (mezőcsáti j.)

Az Istvánmajorban levő homokbányában, ott ahol a kelta leletek előkerültek, voltak fűzesabonyi sírok is. A leletmentés során feltárt sír hamvasztásos volt, de a tál, a két bögre és egy seprűdiszes csupor, valamint a hamvakkal levő töredékek összetartozása nem biztos.

A leletmentés nyomán 1979 júniusában leletmentő ásatást folytattunk a helyszínen. A három hetes ásatás során hét, a korábbi földmunkák során már megbolygatott bronzkori hamvasztásos sír került elő.

B. Hellebrandt Magdolna

Emőd-Tanácsháza (mezőcsáti j.)

Az új tanácsháza építéskor újkőkori cserepeket találtak vastag paticsréteggel. A tanácselnök, Tóth Elek megfigyelése szerint ezek nem eredeti helyzetben voltak. Ugyanitt korongolt szarmata kerámiát is gyűjtöttek. A leleteket átadták a Herman Ottó Múzeumnak.

B. Hellebrandt Magdolna

Erdőbénye-Sötétes (szerencsi j.)

Novákovits András neolitikumból származó leleteket hozott be a múzeumba. A leleteket eke fordította ki a földből. A leletek között csiszolt és pattintott kövek, egy vonaldiszes cserép és több díszítetlen edénytöredék, valamint paticsdarab volt.

Felsőnyárad és Kelecsény határa (edelényi j.)

Czövek Lajos (Kazincbarcika, Kossuth u. 33.) középkori cserepeket hozott be a múzeumba több alkalommal. A cserepek mellett háziállatok csontjai és kohósalak is van. A leletek a gázvezeték mellett kb. fél holdnyi területen elszórtan találhatóak.

Gönc, Akasztódomb (encsi j.)

A Gönci-patak bal partján, a Gönc—Göncruszka vasútvonal és a patak közti területen, az Orosz-kút nevű forrástól délnyugatra levő 177,8 m-es magassági ponttal jelzett domb meredeken, 10—12 m-rel emelkedik a patak fölé. A domb teteje egy szintben van a vasúton túli területtel, attól csak a sínek részére mélyített árok választja el. A kiemelkedésen (területe kb. 20×20 m) igen sok középső bronzkori (füzesabonyi kultúra) cserép volt. A vasúttól keletre levő részen csak szórványosan voltak leletek. (A lelőhelyre Olexa Béla, Gönc, Vörösmarty u. 32. szám alatti lakos hívta fel a figyelmemet.)

Losits Ferenc

Gönc, Fürdő (encsi j.)

A falu északi részén, a volt fürdőtől északnyugatra, a 210,1 m-es magassági ponttól nyugatra a szántásban kb. 50×50 m-es területen későbronzkori cserepeket találtam. (A lelőhelyre Olexa Béla hívta fel a figyelmemet.)

Losits Ferenc

Gönc, Kenderföldek (encsi j.)

A Göncről Telkibányára vezető országúttól délkeletre levő domboldalon, a falu utolsó házai mögötti gyümölcsösökben és szántóföldeken, kb. 200×100 m-es területen neolitikus (bükki kultúra) és császárkori barbár kerámiát, valamint kova és obszidián eszközöket, őrlőköveket, néhány kisebb foltban paticsot találtam. (A lelőhelyre Olexa Béla hívta fel a figyelmemet.)

Losits Ferenc

Gönc, Középdűlő (encsi j.)

A falutól délnyugatra levő Középdűlő legmagasabb részén, kb. 400×200 m-es területen neolitikus és császárkori barbár kerámiát, azonkívül őrlőköveket, kova és obszidián pengéket, csiszolt kővésőt találtam.

Losits Ferenc

Gönc, Lúddomb I. (encsi j.)

A faluból délnyugat felé, a Gönci-patak bal partján húzódó domb északi végén, a patak felőli lejtőn kb. 300 m hosszan neolitikus és császárkori barbár kerámiát, pattintott kőeszközöket találtam.

Losits Ferenc

Gönc, Lúddomb II. (encsi j.)

A domb középső részén, a patak felőli lejtőn, kb. 50×100 m-es területen neolitikus és császárkori barbár cserepeket és pattintott kőszközöket gyűjtöttem.

Losits Ferenc

Gönc, Nagyerdő (encsi j.)

A falutól délnyugatra, a Gönci-patak jobb partján, azon a részen, ahol a meder derékszögben délnyugat felé fordul (a Gönc—Göncruszka országút melletti 166,4 m-es magassági ponttal egyvonalban), kb. 30×30 m-es területen neolitikus cserepeket és obszidián pengét találtam. A szántásban egy nagy sötét folt is megfigyelhető volt.

Losits Ferenc

Gönc, Oroszcerkó (encsi j.)

A Gönci-patak bal partján, az Orosz-kúttól északkeletre a szántásban néhány késő-középkori cserepet találtam.

Losits Ferenc

Gönc, Szeszfőzde (encsi j.)

A falutól délnyugatra, ahol a Gönci-patakot keresztezi a Gönc—Göncruszka országút, a patak jobb partján, északkelet felé 200 m hosszan néhány neolitikus és császárkori barbár cserepet találtam.

Losits Ferenc

Hernádcéce, Miszlonka-tető (encsi j.)

Nagy Géza 1959-ben Alsó-Céce és Felső-Céce között, a Hernád árterébe nyúló kiemelkedésen a bükkki kultúrába tartozó leleteket talált (MNM At. I. 34/1960.). Terepbejárásom során a szántásból neolitikus és koraréz kori cserepeket, őrlőköveket és kőszközöket gyűjtöttem.

Losits Ferenc

Kazincbarcika, Sajómeder

Czövek Lajos (Kazincbarcika, Kossuth u. 33.) bejelentett, majd beszállított a Herman Ottó Múzeumba középkori (Árpád-kori) cserepeket arról a területről, ahol a vasúti elágazás a folyóhoz a legközelebb esik.

Megyaszó, Nagyrépas (szerencsi j.)

Megyaszótól északkeletre, a Nagyrépas és a Hosszúhegy közötti völgy végében, ahol egy kis patak mocsaras területet képez, a völgyből kifutó dűlőt kétfelé ágazik. Az északi út a Nagyrépas 3—4 m-es partszakadása előtt halad. Itt, az út éles kanyarában, az út szintje felett 20—25 cm magasságban, egymástól 4 m-re két égett csíkot lehetett látni a domb függőleges falában. Ezek egyike egy kemence maradványa volt, 100×25 cm nagyságú körcikk maradt meg belő-

le, és kissé befelé hajló oldala, 15—20 cm magasságig. A tüzelőfelület átvágásakor 3—4 cm vastag erősen átégett réteg alatt 6—7 cm át nem égett agyagot találtam, ez alatt pedig 3—4 cm kavicsos alapot. A kemence betöltéséből egy hullámvonalas cserép került elő, ennek alapján a kemence IX—XI. századi. A másik égett agyagréteg kibontásakor nem volt megfigyelhető semmilyen régészeti objektum, és leletanyag sem került elő.

Losits Ferenc

Mezőkeresztes — II. ker. Keresztspüsöki (mezőkövesdi j.)

Tamás János (Nagymihályi u. 42.) telkén, emésztőgödör ásásakor cserépedényeket talált. Két spirálbütykös tálat, az egyik nagyobb, a másik kisebb, és három árkolt bütyökdiszes különböző méretű bögrét veje, Beregi László, behozott a Herman Ottó Múzeumba. A helyszínen láttuk a 3,5×2 m nagyságú gödröt, melynek ÉNy-i felében találták az edényeket egycsomóban, 2 m mélységben. A nagyobbik tálban magvakat találtak. A találó szerint csontok is voltak, de hogy csontvázas vagy hamvasztásos volt-e, azt nem tudta megmondani. Valószínűleg állatcsontot találtak a kisebbik tálban, de ezeket a maradványokat nem őrizték meg. Ltsz: 79. 36. 1—13.

B. Hellebrandt Magdolna

Mezőkövesd, Gaál I. u.

Sereg József (Gaál I. u. 42.) a telkén vízvezeték árkának ásása közben a ház kerítése mellett csontvázat talált. A csontok között — a koponya mellett — bőrtokot és 26 db XVII. századi ezüstpénzt talált. A leleteket átadta a Mezőkövesdi Városi Tanácsnak, ahonnan azokat beszállítottuk a Herman Ottó Múzeumba.

Simán Katalin

Méra (encsi j.)

Zelena István, a miskolci Erdőgazdaság dolgozója bronzkori cseréptöredékeket hozott a Herman Ottó Múzeumba. A találóval és Asztalos Sándor erdőgazdasági dolgozóval megtekintettük a helyszínt. A lelőhely Novajdrányhoz közel, de Méra község külterületén van, a miskolci úttól Ny-ra a dombtetőn. Az encsi Zója MGTSz búzát termeszt a területen. A ritkább vetésben és a vilányoszlopnál több cserepet és őrlőkőtöredéket találtunk. A lelőhely a 223—224-es kilométerköz között, a dombtetőn van. A helybeliek Földvárnak nevezik. A szántásban bronzkori cserepeket és őrlőköveket gyűjtöttünk. Ltsz: 79. 30. 1—45.

B. Hellebrandt Magdolna

Miskolc-Avas

1979 júniusában Kókai István mérnök jelentette, hogy az Avas-Délen, a lakótelep építésénél, az Alsószentgyörgyön, a földgyalu nyomán kőeszközök és faszénfolt került felszínre. A lelőhelyen három héten át leletmentést folytatunk. A leletmentés egy őskori, talán őskőkori, pontosan nem datálható kőeszközkészítő műhelytelep részleges feltárását eredményezte. A leletmentés so-

rán húzott próbaárok és a korábbi ásások alapján a műhelytelep eredeti nagysága mintegy 400 m² lehetett, amelynek jó részét korábbi földmunkák során már megbolygatták. A feltárt 14 m²-nyi területen a műhelyt eredeti rétegben, mindössze a krioturbáció által mozgatott állapotban találtuk. A leletmentést a terület beépítése miatt tovább folytatni nem lehet.

Simán Katalin

Miskolc-Avas

1979 szeptemberében Ringer Árpád régészhallgató terepbejárás során az Alsószentgyörgyön moustieri típusú háromszög alakú retusált, hidrokvarcit eszközt talált és hozott be a múzeumba.

Miskolc-Kőlyuk

Istvánffy György 1959-ben a Kőlyuk I. barlangban bronz füles pitykét talált. 1958—59-ben a Kőlyuk II. barlangban faragott (?) csontot és korongolt szkíta bögre perem-, fül- és faltöredékét gyűjtötte össze a barlang bolygatott talajából.

Miskolc, Petőfi barlang

A Lilla barlang közelében levő Petőfi barlang kitöltésében Szántai György (Miskolc, Szinyei Merse P. u. 1.) bronzkori cseréptöredékeket gyűjtött. Ltsz: 79. 31. 1—3.

B. Hellebrandt Magdolna

Nekézseny (ózdai j.)

Anga Lajos, nekézsenyi lakos jelentette, hogy Nekézseny és Sata között alkalmi homoknyerő helyen lócsontok és emberi koponya került elő. A helyszínen kitermelt csontokat megszemléltük. A homokbánya falából emberi láb-szárcsont állt ki. Kibontottuk, de melléklete nem volt. A helybeliek szerint amikor az első csontokat kibontották semmiféle mellékletet nem találtak a lovas sír mellett. A csontokat lefényképeztük és beszállítottuk a múzeumba.

Wolf Mária

Kisgyőr-Kecskehát (miskolci j.)

1969-ben, terepbejárás alkalmával Kisgyőr Hosszúdülőben, a Kecskehát nevű dombtetőn, egy mintegy 30×100 m-es területen 35 db pattintott kőszekőzt gyűjtött Ringer Árpád régészhallgató. Az eszközök és szilánkok hidrokvarcitból és üveges kvarcporfirból készültek. Az anyag kultúrába való besorolásra nem alkalmas.

Kisgyőr-Kecskehát (miskolci j.)

1979-ben terepbejárás alkalmával a dombtetőn levő szántásban hidrokvarcit szilánkokat gyűjtöttünk. A terepbejáráson részt vett Ringer Árpád, Siklódi Csilla és Laszlovszky József régészhallgató.

Wolf Mária—Simán Katalin

Sajógalgóc (őzdi j.)

Czövek Lajos (Kazincbarcika, Kossuth u. 33.) a Vadna felé vezető út bal oldalán a szántón neolitikus cserepeket, kőlapokat talált.

Sály-Lator (mezőkövesdi j.)

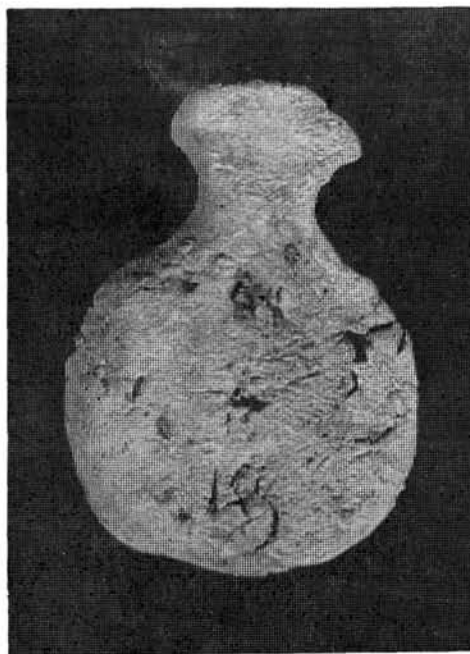
A Rózsa u. 59. sz. (hrsz. 5132/15) telken, mely Sály Községi Tanács tulajdona, folytattuk az 1975. évben megkezdett településfeltárást.

Előkerült egy kisméretű kőkemencés, földbe mélyített ház, melynek feltöltődésében IX. sz-i övveretek és kerámiatöredékek voltak. A település több korszakban rétegződött egymásra. Erre utalnak az egymást metsző Árpád-kori, XV—XVI. századi telepjelenségek (kemencék, hulladékgyödrök) föld feletti nyomai.

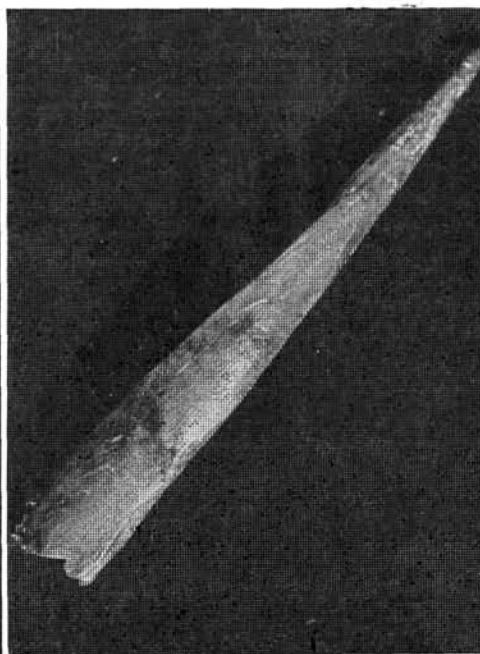
A Lator-hegyen az ún. Őrsúrvár területén földkitermelést végeztek a földvár sáncából. Az égett vörös sánc egyik bolygatásánál hitelesítő sáncátvágást végeztünk. Megállapíthattuk, hogy a vörös sáncot egy őskori település földjéből, korábbi előzmények nélkül építették. A sáncot kazettás szerkezetű gerendákból (ezeknek megszenesedett maradványait, illetve a gerendák üregeit megtaláltuk) és lapos kövekből, valamint földből hordták össze.

A sánc építési idejét a sáncszerkezetben előforduló néhány hullámvonalas és párhuzamosan bekarcolt vonaldíszű kerámiatöredék alapján a X. századra tehetjük.

Gádor Judit



Alsóvadász. Kultikus agyagtárgy.



Alsóvadász. Csontár.

Sátoraljaújhely, Dózsa Gy. u.

A Dózsa György út 3. szám alatt házalapozás közben XI—XIV. századi edénytöredékek kerültek elő. A leletmentő régész érkezésekor az alapokat már lerakták. A munkások szerint a leletek kb. 1 méter mély gödörben voltak.

Varga Béla

Sóstófalva (szerencsi j.)

1979. június 11-én Nagy Gyula (Miskolc, Szeles u. 68.) jelentette, hogy sóstófalvi telkén leletekre bukkant. A leletmentés során a szőlőben, közvetlenül a hétvégi ház mögött pinceásás gödrében 120—150 cm mélységből cseréptöredékeket, paticsdarabokat, kovaszilánkokat és állatsontokat gyűjtöttünk. A cserepek a tiszadobi csoportba sorolhatók. Finomabb falú, vonalmintával díszített, illetve vastagabb falú, körömbenyomással díszített vagy díszítetlen edények töredékeit találtuk. A kovatargyak nyersanyaga a Zempléni hegységből származik.

Ringer Árpád

Szikszó (encsi j.)

Sipos Lajos (Alsóvadász, Fő u. 40.) jelentette, hogy alapásás közben pénzeket találtak. Szikszón, a Kossuth utcában, a régi római katolikus parókia helyén Kardos János orvos építkezik. Az alapásás közben bukkantak a kis edényre, amely 133 db XVII. századi ezüst lengyel pénzt tartalmazott. A lelet kb. 1 m mélységben volt a bolygatatlan talajban. Fölötte, a felszíntől kb. 40 cm-re kis égett csíkot lehetett megfigyelni. Az alapozási árokban máshol is állatsontok és cserépdarabok kerültek elő.

Wolf Mária—Simán Katalin

Szikszó, Vadász patak partja, legelő (encsi j.)

1979. július 20-án Ádám István szikszói tanár jelentette Simán Katalinnak, a Herman Ottó Múzeum régészének, aki ebben az időben Alsóvadász-Várdombon folytatott ásatást, hogy a Vadász patak partján alkalmi homokbányát nyitottak, és itt csontvázat találtak. Simán Katalin még aznap elment megnézni a lelőhelyet. Ekkorra már egy ló és egy emberi csontvázat bolygattak ki. A sírtól nem messze, kb. 6—8 m-re a homokbánya falából edény darabja látszott ki. Egy szájjal lefelé fordított nagyobb és benne egy kisebb edényt találtak.

1979. VIII. 27—31-ig folytattunk itt leletmentő-hitelesítő ásatást. Mire kiérkeztünk a helyszínre a második csontváz nagy részét is elhordták, a leleteket azonban átadták nekem. Az egyhetes leletmentés több sírt nem eredményezett, a közelben levő, felhagyott homokbányában sem találtunk semmi telepre vagy temetőre utaló nyomot. A sírok valószínűleg honfoglalás koriak.

Wolf Mária

Tállya, Halastó-szőlők (szerencsi j.)

Gallus Sándor 1935. évi ásatási helyének (A. É. 1936. 70—72.) azonosítása. A lelőhely Tállyától keletre, a Várhegy alatt folyó patak völgyében található,



Forró—Tok. XIII. századi bögre.

a Vároldal-hídtól (ahol a pataktól néhány lépésre egy forrás is fakad) a patak nyugati partján észak felé haladva a dűlőúton 50 m távolságra, Bodnár Béla és György, valamint Blaskó János szőlőjének a területén. (Novák József tállyai lakos, aki emlékezett az ásásra, elmondta, hogy Bodnárék szőlőjében a kocsi-felhajtót az ásás során alakították ki.)

A felszínen néhány késő-középkori cserép volt, de az út bevágásából neolitikus kerámiát is gyűjtöttem. A felszínen valószínűleg a patak völgy feltöltődése miatt nincs neolitikus leletanyag, Gallus Sándor is 1,4 m mélységben találta a tiszadobi-korai bükki réteget.

Losits Ferenc

Tiszakeszi (mezőcsáti j.)

Bartók László az Agrober műszaki ellenőre jelentette a múzeumnak, hogy Tiszakeszin az általános iskola bővítése alkalmával, alapásáskor csontvázakat találtak. A leletmentéskor egy bolygatott női sírt figyeltem meg. Sírmélység: 1,6 m; tájolás: 40°. Melléklete nem volt, de a koporsó nyomai jól látszódtak. A második sírt jelenlétemben bontották ki. Beásása jól látszott, itt is sok koporsómaradvány került elő. Gyermekcsontváz, tájolása: 47°; sírmélység: 1,9 m. A sír földjében több koporsószeg és néhány ruhagomb volt.

Wolf Mária

Tomor-Gyanda (edelényi j.)

1979. IV. 5—6-án terepbejárást végeztem Tomoron a Gyanda dűlőben. Györffy György ide lokalizálja a középkori Gyanda falut. Pesthy F. kézirat

helységnévtárában említi, hogy a múlt század közepén itt még templom alapfalait és más épületromokat is találtak.

Terepbejárásom során azonban a Gyanda dombon csak egy későbronzkori telepet találtam. Árpád-kori vagy középkori falnak nyomát sem találtam.

Wolf Mária

Vadna (ózdí j.)

Czövek Lajos (Kazincbarcika, Kossuth u. 33.) több alkalommal hozott be őskori — neolitikus — cserepeket az egri és az ózdí út közötti háromszög területéről. A cserepek mellett nagyobb köveket is talált.