

## AZ ABAÚJVÁRI FÖLDVÁR SÁNCA

GÁDOR JUDIT—NOVÁKI GYULA

Az abaújavári földvár feltárását 1974-ben kezdtük meg. Elsőként a sánc szerkezetének és építési idejének vizsgálatát tűztük ki célul. Az első évben a sánc tetejéről számított 4 m mélységig jutottunk. A sánc feltárását 1975-ben Gádor Judit befejezte. Az érintetlen talaj a sánc tetejétől mért 8,20 m mélységben mutatkozott. Az 1974—75. évi sáncátvágás a sáncnak csak a vár belső területe felé eső részét tisztázta. Az ásatás helyéül a földvár nyugati oldalán egy viszonylag ép profilú szakaszt választottunk (1. kép). A vár külső oldala alatt a község házai húzódnak. A sáncnak ezt az oldalát kertekkel, gyümölcsfákkal és kisebb-nagyobb bevágásokkal, lefaragásokkal erősen megrongálták, illetve hozzáférhetetlenné tették. Ezért a feltárást ezen a szakaszon eleve csak a sánc belső oldalára korlátozhattuk. A feltárt szelvénytől északra, kb. 20—25 m-re eső egyetlen épen maradt rövid sánccszakaszt egy későbbi, teljes átvágás biztosítása érdekében nem bolygattuk meg. Ez a munka azonban jelentős anyagi és időbeli ráfordítást igényel, erre a közeljövőben nincs lehetőség.

Az 1976. évtől a vár belső területén folynak a feltárások. Egy románkori templom alapfalai és körülötte nagy kiterjedésű Árpád-kori temető került elő. Megkezdődött a belső terület szondázó feltárása is.<sup>1</sup>

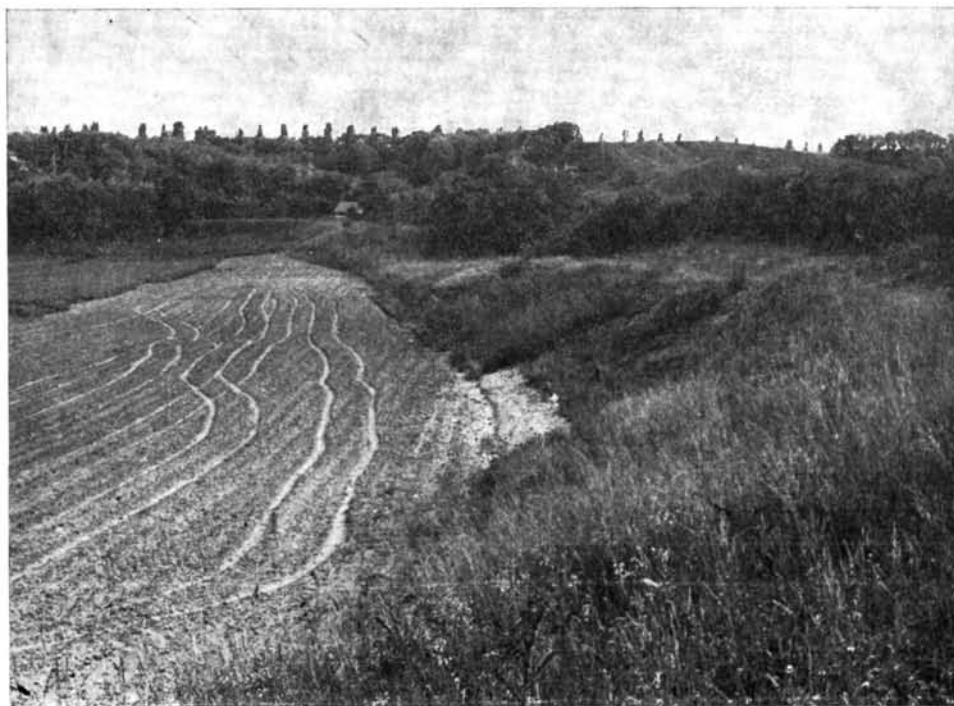
A vár belső területén még sok kérdés vár tisztázásra, a sánc kutatása azonban egyelőre befejezettnek tekinthető. Az eddigi eredmények világosan elénk tárták a sánc lényegét és korát. Az alábbiakban a sáncátvágás két évi munkájának megfigyeléseit összegezve mutatjuk be a sánc szerkezetét és építési időrendjét.

Már az 1974. évi eredmények is jól értékelhetőek voltak, így megfigyeléseinket egy előzetes közleményben foglaltuk össze.<sup>2</sup> Ekkor ismertettük a várra vonatkozó történeti adatokat, a vár jelenlegi állapotát és az ásatási módszert. Ez alkalommal rétegvonalas térképet is mellékelünk, továbbá részletesen foglalkoztunk a sánc felső részében előkerült vas eszköz-leletekkel (2 sarló, 1 ásópapucs és 1 szőlőmetszőkés). Ezek megisméltésétől eltekintünk.<sup>3</sup>

1. Csókás J.—Gádor J.—Gyulai Á., 1979.; Gádor J., 1980.

2. Gádor J.—Nováki Gy., 1976. a; b.

3. Első közleményünkben a XV. és XVI. századi adatokat tévesen értelmeztük Abaújvárra. Gádor J.—Nováki Gy., 1976. a—b. 7—8. jegyzet.; Az abaújavári vár a XIV. században már nem volt vár, a XV. században pedig Ida várának tartozéka lett. Fügedi E., 1977. 16.; Az 1556-os esemény a Sáros megyei Újvárral hozható kapcsolatba. Engel P., 1977. 166. Újvár (Sáros m.) és „Magyarország várai 1382 körül” c. térképmelléklet.



1. kép. A sánc nyugati oldala, előtérben a feltárás helye

*A sáncátvágás.* A sánc az átvágás helyén a vár belső szintjéből 5,50, a külső terepszintből pedig 12,50 m-re emelkedik ki. Belső oldala jelenleg legelő, de a tetejét régebben kb. 10 m szélességben szántották is, ez a sánc metszetében is jól megmutatkozik. Teljes alapszélessége 35 m, ez azonban már a mai, szétomlott alakját jelenti.

Az átvágás 6,60 m széles szelvényvel történt, amely a sánc legmagasabb pontján kezdődött és 16 m hosszúságban a sánc belső széléig tartott. Ehhez még egy 1 m széles és 8 m hosszú árok csatlakozott, amellyel a sánc és a vár belső települése rétegeinek viszonyát kívántuk megismerni (2—3. kép). A sánc tetejétől mért legnagyobb elért mélység 8,50 m volt, amellyel már az érintetlen talajba jutottunk.

A szelvény közepén először egy 1 m széles árokban haladtunk lefelé és az így megismert rétegeket ezután bontottuk fel kétoldalt, nagyobb felületen. Az 1 m szélességű, keskeny kezdő-árokban kevés lehetőség nyílt részletes megfigyelésekre, ezért ez a sáv a rajzokon is többnyire üres maradt, jóllehet a sánc gerendái itt is mutatkoztak. Ennek a sávnak a feláldozása nélkül azonban nem tudtuk volna az egyes gerendaszinteket egymástól elkülöníteni (4. kép).

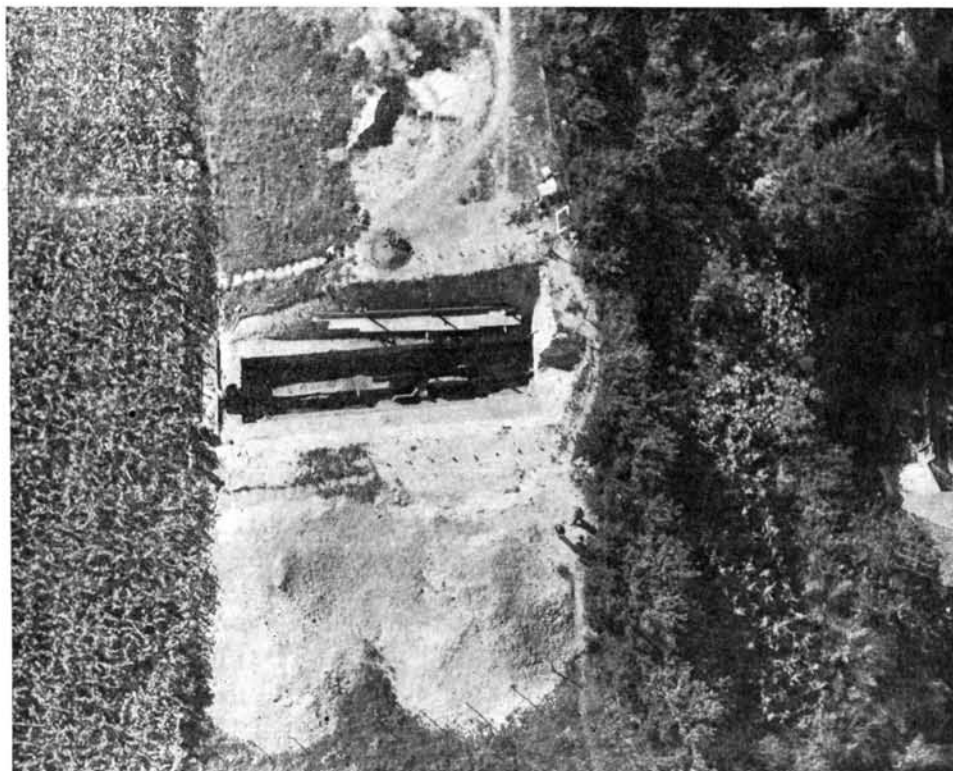


2. kép. A sáncátvágás a vár belső területe felől. 1974.

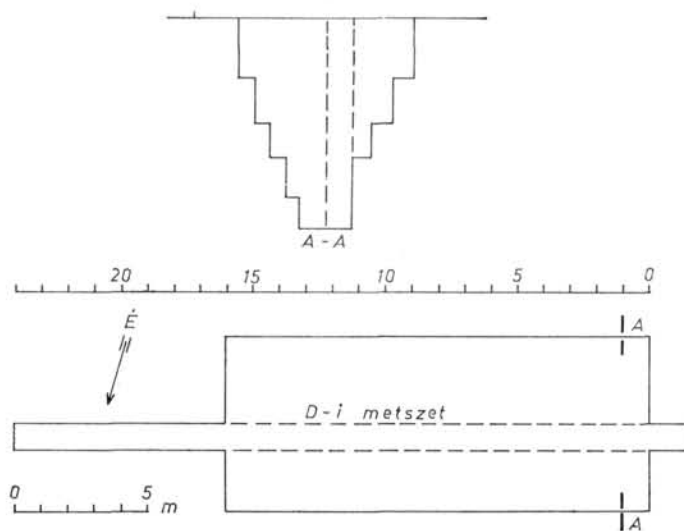
A sánc tetején, rögtön a felső humusz alatt, kiszedett, habarcsos kőfal omladékrétegét tártuk fel 4,30 m szélességben és 0,50 m vastagságban (5. kép). Ebben a rétegben sok faragatlan terméskő hevert másodlagos helyzetben. A kőfal eredeti helyét és így a szélességét nem tudtuk megállapítani. Mivel hasonló, kőfalra mutató nyom a sánc több, távolabbi részén, kisebb bolygatásokban is tapasztalható, arra kell következtetnünk, hogy a kőfal a teljes várat körbevette. Korhatározó lelet itt nem került elő, így a várfal építésének idejére közvetlen adatot nem kaptunk.

A habarcsos faltörmelék alatt 20—30 cm-re már gerendák maradványai mutatkoztak és ezek a sánc teljes, 6,60 m vastagságában végig, megszakítás nélkül követték egymást. A maradványok állaga igen különböző volt, ez részben az előkerülési hely mélységétől, részben pedig a talaj minőségétől függött.

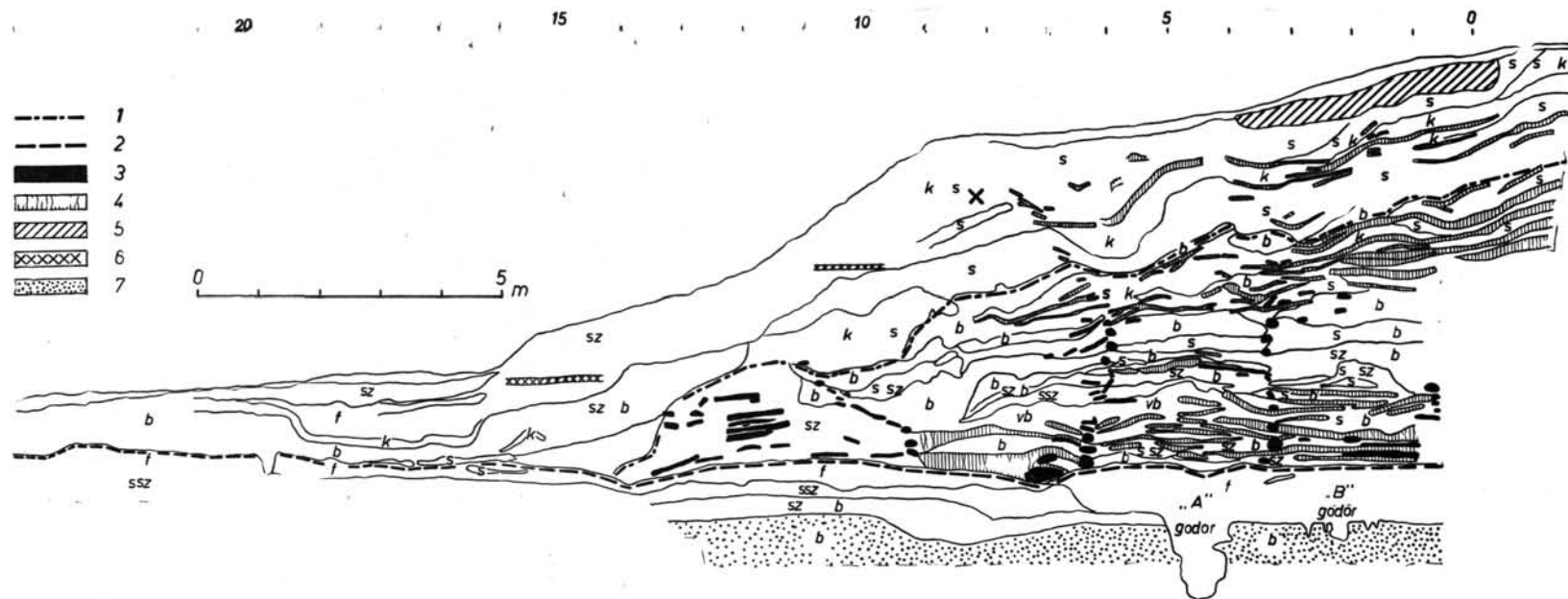
A sánc rétegződése igen változatos képet mutatott. A sánc tetején, közvetlenül a habarcsos várfal törmeléke alatt 20—50 cm vastag tiszta sárga föld volt, ennek alján, illetve alatta kezdődtek a gerendák maradványai. Ez a sárga réteg a faszerkezet leomlása után kerülhetett ide, a habarcsos kő várfal építését megelőző talajgyegetés során, vékony feltöltésként, amelyre a falat alapozták. A sánc feltöltéséhez szükséges földet a mai várbelső területéről hordták fel, így alakulhatott ki a sánc belső lábánál észlelhető mélyedés. A felső sárga réteg alatt világos szürke és sárga rétegek váltották egymást sűrűn, átlag 10—20 cm-es vastagságban. Ezek több ízben kavicsal keverve fordultak elő, de néhol tiszta kavicsrétegek voltak, melyek különösen a sánc felső részében mutatkoztak.



3. kép. Ballon-fotó a sáncátvágásról. Karsay Ferenc, FTI. 1975.



4. kép. Az ásatási szelvény keresztmetszete és alaprajza



5. kép. A középső árok déli metszete. 1. a felső réteg alsó határa. 2. a sánc építését megelőző járósínt. 3. barna fakorhadék. 4. szürke por (famaradvány). 5. a kő várfal omladéka. 6. tapasztás. 7. érintetlen agyagos barna talaj.; A rétegek színei: b. barna. f. fekete. s. sárga. ssz. sötétszürke. vb. vöröses barna. x. ásópapucs lelőhelye.

Néhol, a sánc különböző mélységeiben, fekete földrétegek is előfordultak, több apró égett röggel keverve. A különböző színű, rendszertelenül ismétlődő földrétegek arra utalnak, hogy a kitermelő helyen éppen sorra kerülő földdel töltötték ki a faszerkezetet. A fekete földréteg korát néhány pattintott kő, valamint későbronzkori (II. tábla 3.) és sok császárkori cserép (II. tábla 1—2, 4—8, III. tábla 4—6, 10, 13; 25. kép) jelezte, amelyek a vár belső területének kultúrrétegéből kerültek ide.

A gerendák közötti földrétegekből számos Árpád-kori cserép (IV. tábla 4—7, 10—11, 13) is került elő, kettő darab pedig a gerendaszerkezet legalsó, kb. 0,50 m vastag rétegéből (IV. tábla 2, 8).

A sánc töltésének változatos képe 6,70—6,80 m mélységben megszűnik. A legalsó gerendasor alatt nagyjából vízszintes vonalban következett a sánc



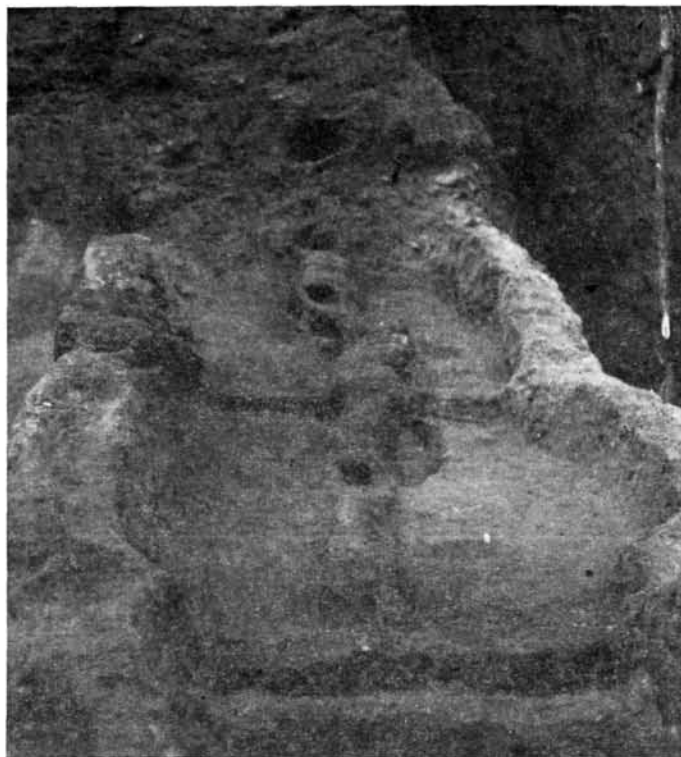
6. kép. X—XI. századi fazék a sánc alatti járószintről

építését közvetlenül megelőző felszín. Ezen a járószinon, a sányszerkezet alatt egy darabokra tört, de kiegészíthető kora Árpád-kori fazék volt (6. kép.) Ez alatt a járószin alatt már a császárkori kultúrréteg következett.

A sánctól faszervezet tartotta. A gerendák kivétel nélkül majdnem teljesen elpusztultak, nyomaikat mégis aránylag jól követhettük. Többnyire por alakban maradtak fenn, fehér, világos szürke, barna, vagy sötét lila színben, 1—2 mm, de legfeljebb 1 cm vastagságban. Ezért a feltárás rendkívül lassú munkát igényelt, mert két-háromszori óvatos söprés után a nyomok eltűntek. Ez különösen a felső három gerendaszintre volt jellemző. Néhány barna fakorhadék azonban már itt is megkönnyítette a megfigyelést, a 4. gerendaszinttől kezdve pedig egyre sűrűbben jelentek meg. Ugyanettől a szinttől kezdve egyre gyakoribbá váltak a gerendák helyét jól mutató kerek vagy ovális lyukak (7—8. kép). Ezek gyakran üresek voltak, csak az aljukon találtuk a teljesen elpusztult fa 1—2 mm vastag maradványát por alakjában. Néhány szerencsés esetben a gerendalyukak kéreg lenyomatát is mutatták. A famaradványok a legrosszabb állapotban a kavicsos talajban, legjobban a sárga homokos löszben maradtak fenn. Az egyes gerendák irányát a foltok alapján jól meg tudtuk határozni, de a fa eredeti vastagságát csak becsülni tudtuk. A gerendák átmérőjét csak a lenyomatot jól tükröző lyukaknál lehetett lemérni, 12—20 cm körüliek voltak, de néha elérték a 30 cm-t is. Arra azonban semmi biztos támpontunk sincs, hogy milyen hosszúságú gerendák csatlakoztak egymáshoz. A sánc irányára merőle-



7. kép. Az ásatási szelvény nyugati metszetének felső 4 métere, feltárás közben



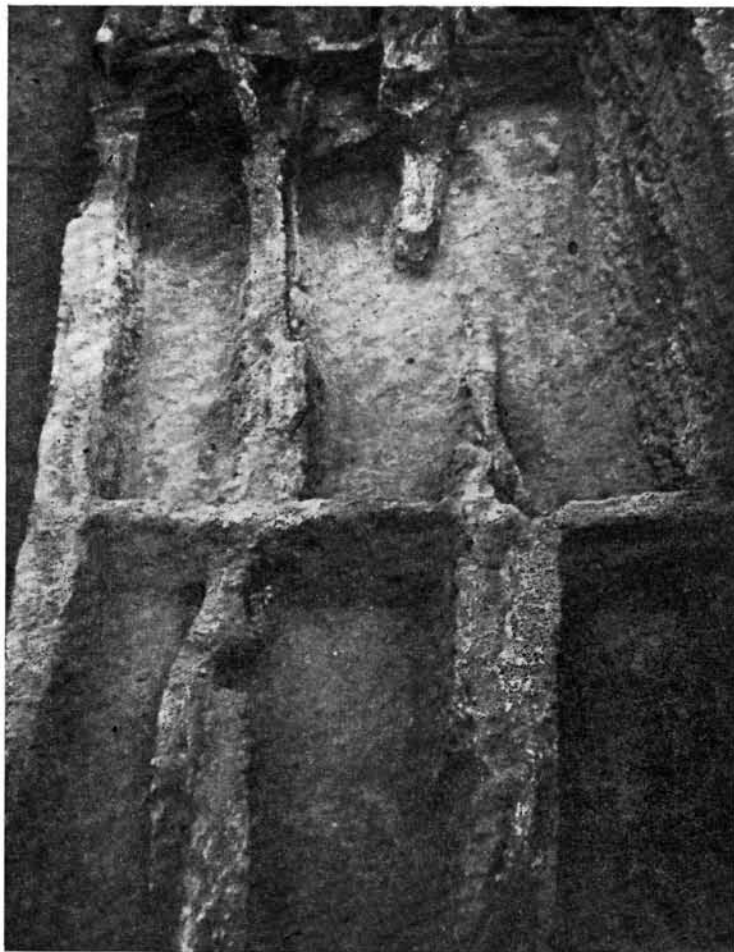
8. kép. A 6. gerendaszint kelet felől

gesek között a leghosszabbat a 6. gerendaszintben tudtuk nyomonkövetni, 5 m hosszúságban. Ez azonban nem mérvadó, mert vége nem volt pontosan meghatározható és a sánc külső oldala felé a folytatása a fel nem tárt részbe nyúlt. A sánc irányával párhuzamosak között több esetben meg lehetett állapítani, hogy a keresztirányúak alatt folytatódtak, de a feltárt terület viszonylag kis mérete és a fa erős mérvű pusztulása miatt itt sem lehetett pontos hosszúságot mérni.

A gerendanyomok nagy vonalakban bizonyos rendszerben csoportosulnak, ami alapján az egész szerkezet meghatározható (9—12. kép). Egymás alatt azonban erősen összenyomódtak, a gerendák szélei egymásba folytak. Összesen 14 gerendaszintet választottunk szét (13. kép), ez azonban nem jelenti az egymás alatti gerendák tényleges számát, ennél több volt. Az egyes ásatási szinteket önkényesen állapítottuk meg, amelyeket az 1 m szélességű kezdő-árok metszetében mutatkozó, enyhén lejtő rétegek alapján jelöltük ki. Így több, néha 5—6 egymás alatti gerendát bontottunk egyszerre.

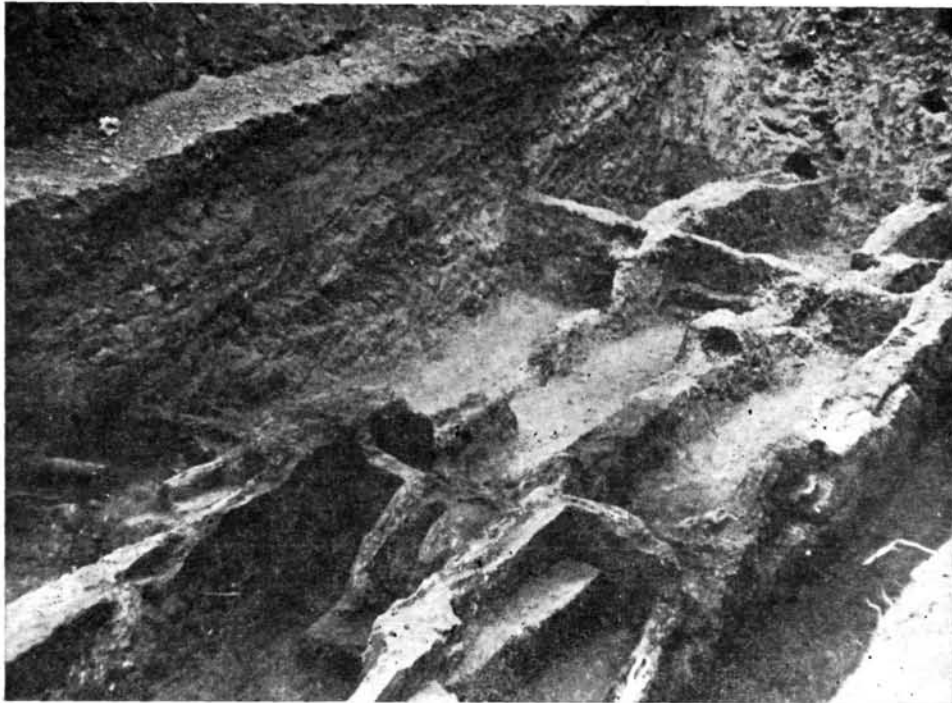
A gerendák két különböző, egymásra merőleges irányban, egymás alatt feküdtek. Gyakori volt azonban, hogy az azonos irányúak 20—30 cm-el is





9. kép. A 10. gerendaszint

odébb csúsztak. Ennek több oka is lehetett: a talaj az elmúlt évszázadok alatt elmozdult, gyakran görbe fát használtak fel és végül maga az építés sem történt nagy pontossággal. Az egyirányú gerendák nem feküdtek közvetlenül egymáson, hanem köztük földréteg volt, általában 10—20 cm vastagságban. Ez különösen a lyukaknál volt jól megfigyelhető. A csak por, vagy barna fakorhadék alakjában előkerült, azonos irányú gerendamaradványok között gyakran csak 2—3, vagy 5—10 cm vastag földréteg volt, nyilván a sánc erősebb összenyomódása következtében. Mindez arra mutat, hogy a gerendák váltakozva kerültek egymásra, egymást keresztezve. Így az azonos irányúak között mindig egy-egy gerenda vastagságának megfelelő hézag maradt (14. kép). Néha ettől

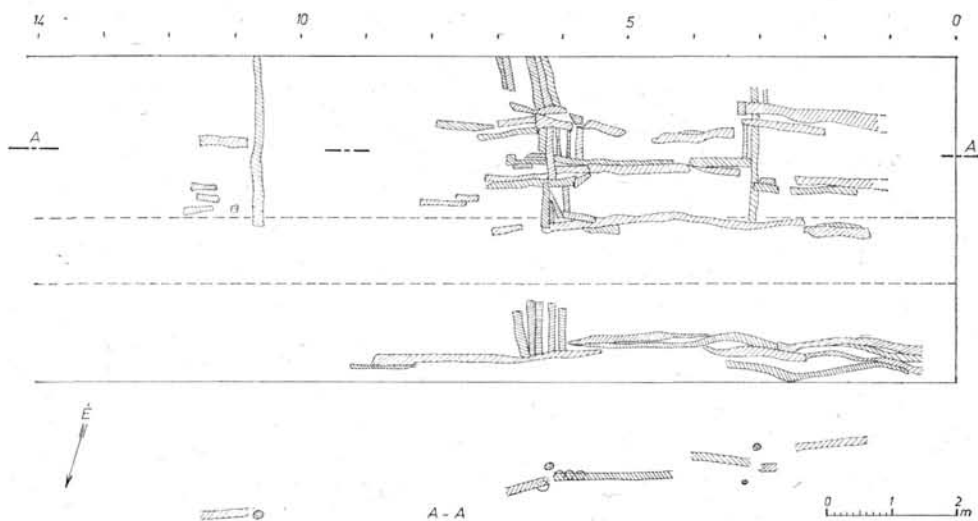


10. kép. A7. gerendaszint

eltérően, pl. a 7. gerendaszintben, 4—5 hosszanti és 4—5 keresztirányú gerenda feküdt egymáson egy csomóban, erre azonban kevés példát találtunk. A gerendák illesztésére a famaradványok igen rossz állaga miatt semmi nyomot nem találtunk. Azt tehát, hogy az egymást keresztező gerendák csapolással illeszkedtek, vagy csak egymásra rakták őket, nem lehetett eldönteni. A gerendák kissé a vár belső területe irányában lejtettek, feltehetően a föld utólagos tömörülése, süllyedése következtében. Függőleges irányú gerendát, vagy cölöpöt nem találtunk.

A feltárt területen az előkerült maradványok alapján a sánc felépítését a következőkben rekonstruálhatjuk:

A sánc tengelyére merőlegesen, vízszintesen gerendákat helyeztek el egymástól átlag 90 cm-re, közvetlenül az akkori felszínre. Ez a távolság néhány esetben 60, máskor 120 cm volt. Ezek tetejére merőlegesen, a sánc tengelyével párhuzamosan egy újabb gerendasort raktak, amelyek egymástól (a sánc középvonalától kiindulva) sorrendben átlag 2,50, 3,00, 3,50, majd 2,00 m távolságra voltak. Ezután ismét a sánc tengelyére merőlegesen, majd a sánc tengelyével egyező irányúak következtek és így tovább. Ezt a szabályos ritmust végig követhetjük valamennyi gerendaszinten. Ami eltérést találunk, az a rétegek el-

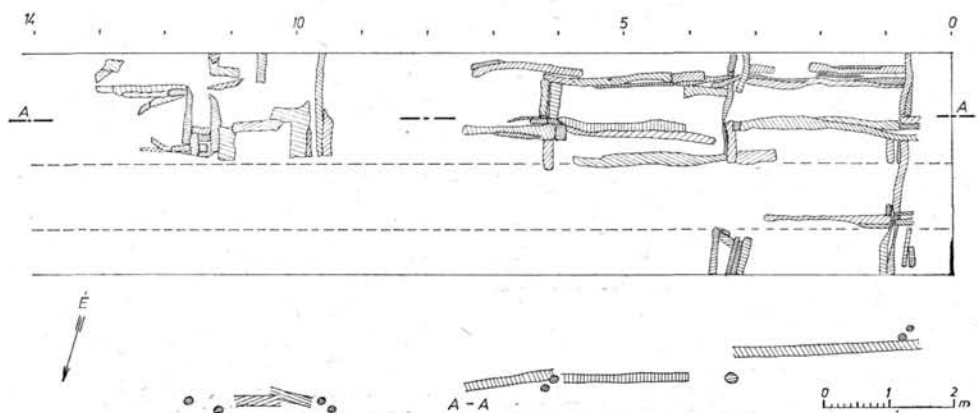


11. kép. A 7. gerendaszint

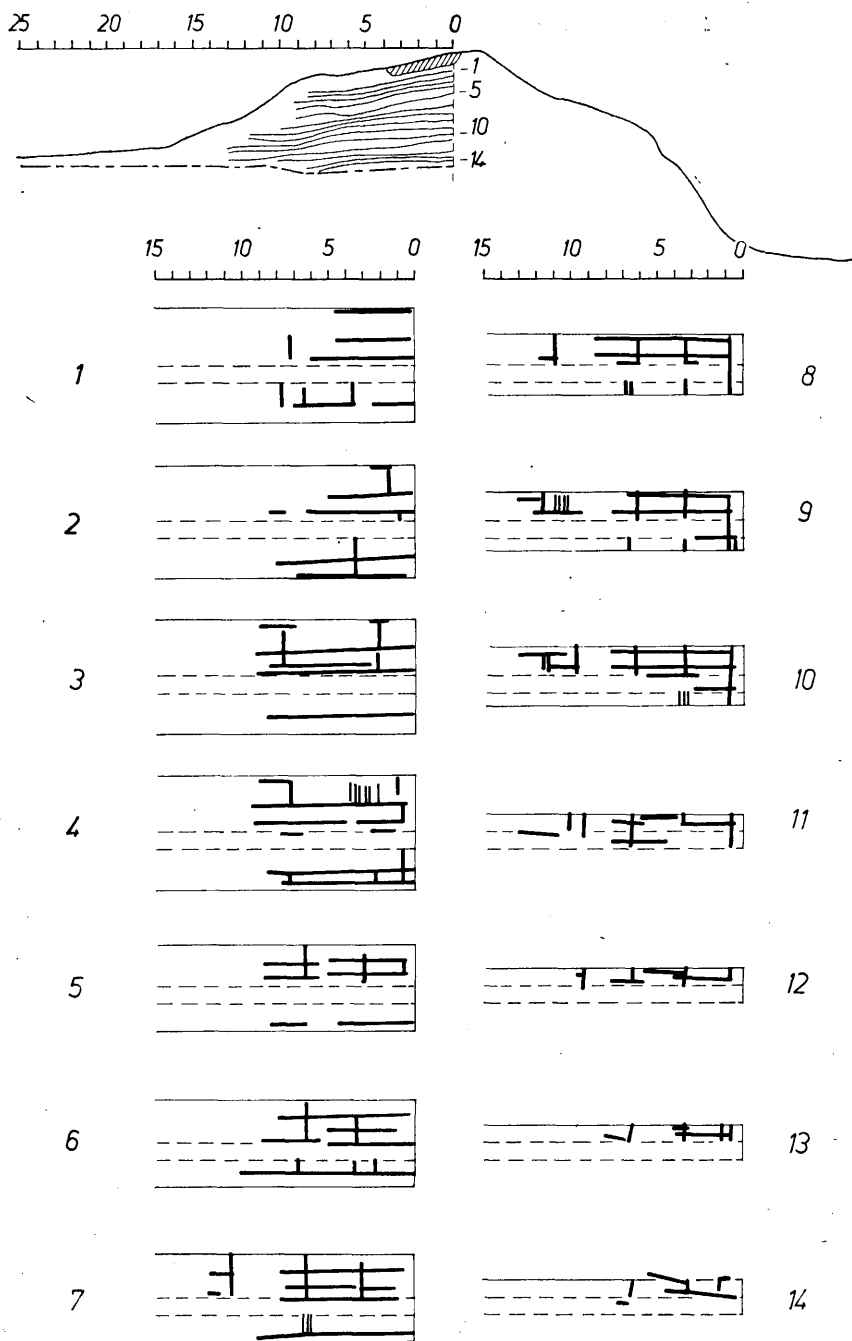
mozdulásával, egyes gerendarészek nyomtalan elpusztulásával, és nem utolsósorban az építés közben elkövetett „szabálytalanságokkal” magyarázható.

A felső négy gerendaszint egy kis eltérést mutatott. A sánc tengelyével párhuzamos gerendákat az alsókhöz viszonyítva valamivel ritkábban helyezték el. Ez egy későbbi építési periódust enged feltételezni.

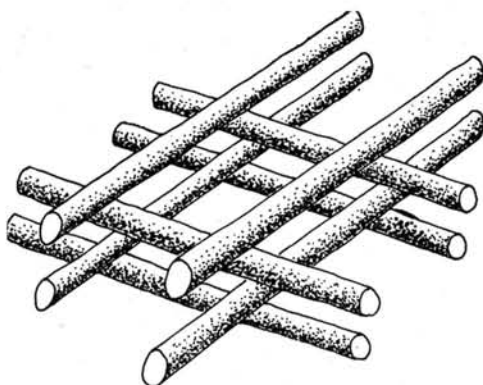
A gerendákkal tehát több sorban keskeny rekeszeket képeztek ki, ezek között földdel töltötték meg. A föld feltöltése nyilván a gerendák egymásra rakásá-



12. kép. A 10. gerendaszint



13. kép. A gerendaszintek összefoglaló rajza szintenként



14. kép. A sánc belsejében levő gerendák összerakásának elvi rekonstrukciója

val egy időben történt. Ezt a megoldást indokolta, hogy amennyiben a gerendaszerkezetet több méter magasságban előre felállítják, a földet utólag már igen nehéz betölteni. Így viszont a gerendák illesztése a sánc belsejében nem volt szükséges, mert az azonnal feltöltött föld a gerendákkal homogén szerkezetet alkotott. A gerendaszintenkénti feltöltésre vallanak a metszetben látható, sűrűn váltakozó, különböző színű vékony, főleg sárga és szürke rétegek is. Ezek egyszerre nagy vastagságban történő feltöltés esetén nem alakultak volna ki.

A sánc belső széléhez közel, a felszín alatt kb. 2 m mélyen kövek is voltak egy halomban. A 3. és 4. gerendaszint szélső fái a korhadás után rároskadtak a kőhalmazra. Mivel a kövek csak 1,50 m átmérőjű területen feküdtek és lejjebb kő egyáltalán nem fordult elő, rendeltetésük kérdéses maradt.<sup>4</sup>

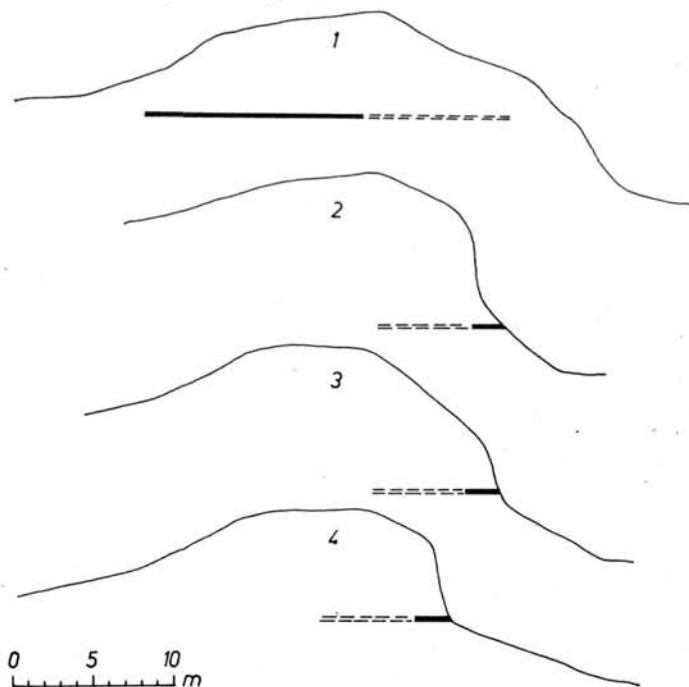
*A sánc szerkezetének rekonstrukciója.* A sánc felépítésének módszerét a fentiekben csak az ásátás területén végzett megfigyelések alapján határoztuk meg, de lehetőség nyílik arra is, hogy szerkezetét teljes szélességében rekonstruálhassuk. Ehhez a sánc külső oldalán, három különböző ponton végzett megfigyelések eredményei nyújtották a legtöbb támpontot. Mindhárom helyen a község egy-egy lakóházának az udvara nyúlik az erősen lefaragott sánc alá. Az így keletkezett szakadékos oldalon a sáncszerkezet külső gerendáinak a nyomait, kerek lyukakat látni (15. kép). Mindhárom helyen megkerestük a legalsó gerendákat és ezeket a sánc metszetébe berajzoltuk (16. kép). A legalsó gerendák a sánc jelenlegi tetejétől számított 9,75, 9,00, illetve 7,00 m mélységben láthatók. A sánc tehát ezeken a helyeken vastagabb, mint a feltárt szelvényénél. Mivel mindhárom hely erősen lefaragott részen van, a sánc külső széle eredetileg 1—2 m-rel kijebb volt.

A három szakadékos partoldal gerendanyomai arra utalnak, hogy a sánc tengelyétől a külső oldal felé eső szakaszon a gerendaszerkezet közel ugyanolyan szélességben épülhetett meg, mint ahogyan az ásátással feltárt szakaszon

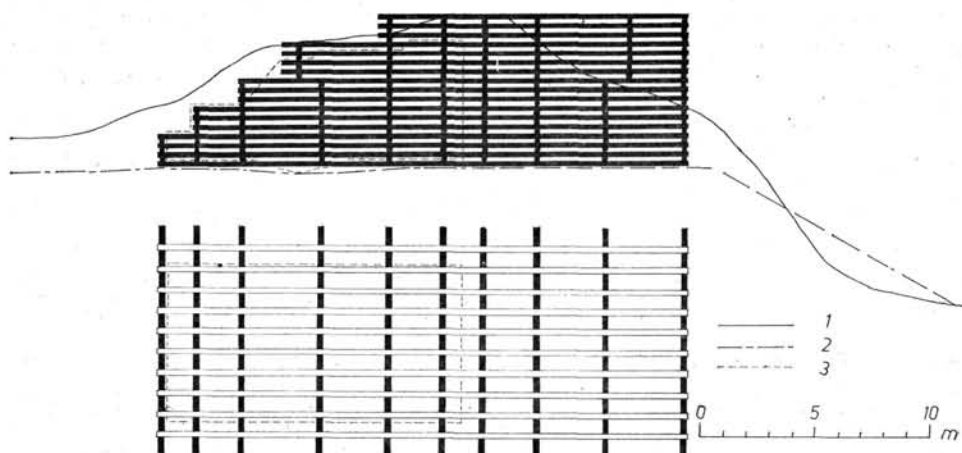
4. A felső három gerendaszint és a kőhalmaz részletrajzát lásd: Gádor J.—Nováki Gy., 1976. a. b. 3. kép.



15. kép. Gerendalyukak a sánc külső, szakadékos oldalában



16. kép. Sánc-keresztmetszetek a legelső gerendák bejelölésével. 1. a sáncátvágás helyén. 2. a sáncátvágástól É-ra, 50 m-re. 3. a sáncátvágástól délre, 110 m-re. 4. a sánc déli oldalán, a sáncátvágástól DK-re, 170 m-re



17. kép. A sánc szerkezetének elvi rekonstrukciója 1. = mai felszín 2. = eredeti felszín 3. feltárt terület

megtaláltuk. Mivel a gerendaszerkezet az ásatási szelvényben végig egységes volt, okunk van feltételezni, hogy a külső oldalon is hasonló módszerrel rakták a fákat, ezért a rekonstrukciós rajzon ugyanezt a szerkezetet folytattuk itt is (17. kép).

Különbséget csak a belső és külső széle között kell feltételeznünk. A belső oldalon feltárt gerendák a sánctöltés mai lejtőjének megfelelően lefelé egyre hosszabbodnak. Ezt lehetne úgy is értékelni, hogy a sánc pusztulásával alakult ki a mai rézsű. Mégis, a feltárásban is megállapítható lépcsős megoldást kell elfogadnunk. A vár belső oldala felé indokolatlan lett volna magas, függőleges falat kiképezni, nemcsak a munkatöbblet elkerülése, de a sáncre történő feljárás egyszerűsítése szempontjából is. A külső oldalt viszont csakis függőlegesen kiképzett lezárással lehet elképzelni.

Nincs biztos támpontunk a belső oldal „lépcsőfokai” és a külső, függőleges oldal szélének kiképzésére. Bár a sánc belső részében a gerendákat aligha kellett összeilleszteni, a két szélén a sánciránnyal párhuzamos gerendákat valamilyen módon hozzá kellett erősíteni a rá merőlegesekhez. Vaskapcsot nem használtak, az ásatás alkalmával ilyenek nem kerültek elő. A legnyilvánvalóbb, hogy csapolással, mély bevágással erősítették össze a gerendákat, amire Magyarországon hasonló korú várak ( Moson<sup>5</sup>, Hont<sup>6</sup>, Szabolcs<sup>7</sup>) sáncaiban ismerünk példákat.

Végül a sánc tetején feltételeznünk kell még egy mellvédet. Erre utaló nyomokat az ásatáson nem találtunk, ezért a rekonstrukciós rajzon nem is ábrázoljuk. Az nyilvánvaló, hogy a mellvédnek az egykori faszerkezet külső szélén kellett lennie, tehát a sánc mai középvonalától jóval kijebb. A habarcsos kő várfalat már a sánc faszerkezete felső részének és a két szélének a leomlása

5. Tomka P., 1976. 439.

6. Nováki Gy.—Sándorfi Gy.—Miklós Zs., 1979.

7. Németh P., 1973. 177.

után alapozták a sáncba, amikor a maihoz hasonló részü már kialakult. A sánc védelmi vonala ekkor helyeződött 8—10 m-rel beljebb, a sánc mai középvonalára. Ennek alapján bizonyosra vehetjük, hogy a sányszerkezet néhány gerendával még magasabb volt, mint azt az ásátás alapján megállapítottuk. Erre mutatnak a kőfal omladékának külső oldala melletti felfelé tartó rétegek is. Ezért a rekonstrukciós rajzon becslés alapján még három gerendasorral megemeltük az egész szerkezetet.

*A sánc építését megelőző korszak.* A sánc építését közvetlenül az akkori felszínen kezdték. Ez a felszín nagyjából vízszintes volt, alatta 80—110 cm vastag fekete, helyenként barna kultúrréteg következett. Legalul vörösesbarna bolygatatlan agyagréteg húzódott.

A kultúrrétegben állatsontokon kívül közelebről meg nem határozható őskori (I. tábla 1—3, 5—7; 18, 25. kép), későbronzkori (I. tábla 9.) és császárkori cserepek (I. tábla 4, 8, 10—13; 25. kép), egy bronz fibula (19. kép), továbbá egy faragott, egyik oldalán laposra csiszolt csonteszköz (I. tábla 14.) került elő. Néhány kisebb telepjelenséget, gödröt, csak a sánc közepe felé találtunk az itt már alig 2 m széles szelvényben (20. kép): az *A* gödör kör alakú, oldalfala egyenetlen, lefelé szűkült, felső átmérője 100, alsó átmérője 40, mélysége 120 cm volt, az érintetlen talajba ásták be. Fekete, faszenes kitöltésében császárkori cserepek, továbbá állatsontok és paticsdarabok voltak. A *B* gödör átmérője mindössze 40, mélysége 30 cm, benne egy császárkori cserép került elő. A *C* gödör az előzőknél is kisebb volt, átmérője 25, mélysége 24 cm, két császárkori cseréppel. A *D* gödör volt valamennyi között a legnagyobb, mélysége a feltárt

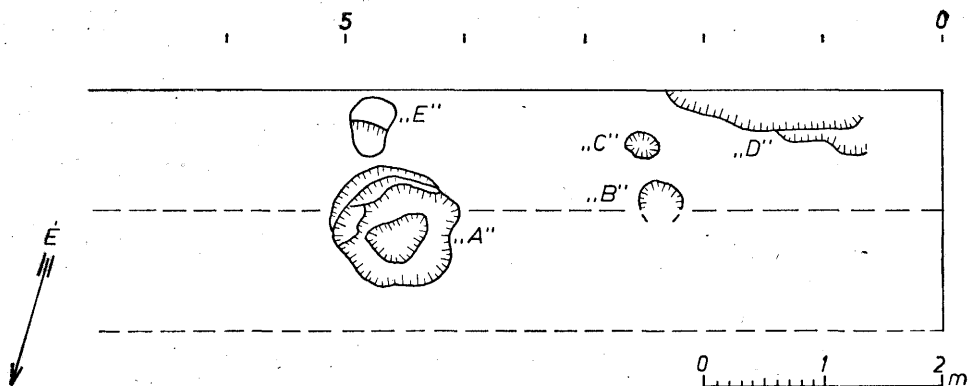


18. kép. Őskori edény töredéke a sánc alatti kultúrrétegből



19. kép. Bronz fibula a sánc alatti kultúrrétegből





20. kép. A sánc alatti császárkori kultúrréteg gödrei

részben 93 cm, átmérőjét és eredeti mélységét azonban nem ismerjük, mert átnyúlt a fel nem tárt területbe. Ennek szürke, meszes, kevert talajú feltöltésében paticsdarabok, faszéndarabkák és császárkori cserepek voltak. A szintén szabálytalan *F* gödör mélysége 46 cm, 50×30 cm átmérőjű, csak paticsdarabok voltak benne. A gödrök közül a kis méretűek talán cölöplyukak voltak, de a feltárt terület itt már annyira összeszűkül, hogy értékelésükre nincs lehetőség.

Ez a kultúrréteg folytatódik a vár belső területe felé is. Itt azonban nem volt lehetőségünk az érintetlen talajig leásni, a 16. métertől ennek csak a felső részét tártuk fel kb. 30 cm mélyséig. Ezzel legalább a sánc építését közvetlenül megelőző felszínt itt is sikerült megismerni, amely vízszintesen folytatódik a vár belseje felé.

*A sánc legkésőbbi korszaka.* Ahogyan a sánc és a megelőző korszak jól elválasztható volt, ugyanígy a sánc legkésőbbi periódusának is megtaláltuk a nyomait. A belső lejtőn a 9. métertől kezdődően húzódik végig a legfelső, jól elkülöníthető kavicsos, szürke réteg, 100–200 cm vastagságban, amely tovább folytatódik a vár belső területén is. E réteg alján, a 9–10. m között, a felszín alatt átlag 140 cm-re egy 60–80 cm átmérőjű, szabálytalan alakú, vörösre kiégett tapasztás került elő, körülötte 130 cm-es sugarú körben faszéndarabkák. Ugyanennek a rétegnek az alján, de már majdnem a sánclejtő végén, a 14–16. m között, a felszín alatt 100–110 cm-re, ismét egy vörösre égett agyagréteg és faszenes sáv mutatkozott a metszetben. Egy kb. 250 cm-es átmérőjű felületen a sánc északi metszetét elbontottuk. Itt sok nagyobb méretű terméskő hevert rendszertelenül. Alattuk kisebb-nagyobb szakaszokon — egykor feltehetően összefüggően — tapasztott felület volt, melyen egymáson össze-vissza, máglyarakásszerűen fekvő megszenesedett gerendacsonkok voltak. Közöttük, a vörösre átégett tapasztáson összetört Árpád-kori cserépedények darabjai kerültek elő (V. tábla 1–4, 6–7.). Ezekből az egyik összeragasztható cserépfazék (21. kép) volt. Ugyanezen a felületen több vastárgy (VI. tábla 1–6.) és vesszőlenyomatos vörösre égett paticsdarabok (V. tábla 5.) is voltak. A köves réteg és az alatta húzódó tapasztás nyomai a sánctávágás egész szélességében mutatkoztak a 14–16. m közötti szakaszon.



21. kép. Árpád-kori fazék a felső rétegből



22. kép. Patkó a felső rétegből

A tapasztás alatt kb 1 m-rel lejjebb a 14—15. m között egy köves felület mutatkozott. Ezt lebontva rendszertelenül fekvő lócsontok kerültek elő, melyek között néhány Árpád-kori cserép (IV. tábla 9, 12.), egy töredékes vaskés (VI. tábla 11.) és egy patkó került elő szögekkel együtt (22. kép). Ezekhez csatlakozóan a sánc lába mellett, a 16,30—19,50 m között, egy 3 m átmérőjű, 50 cm mélységű beásás bontakozott ki, de ennek teljes kiterjedését nem ismerhettük meg, mert a folytatása benyúlt a fel nem tárt területbe. Feltöltésében Árpád-kori cserepek voltak (VI. tábla 7, 9.).

Az eddig említettekén kívül a sánclejtő egész hosszában feltűnően sok leletanyag volt: edénytöredékek a későbronzkorból (III. tábla 1—3, 7, 8, 11; 25. kép), császárkorból (III. tábla 9, 12; 25. kép) és az Árpád-korból (IV. tábla 1, 3; VII—XI. tábla). Ezekon kívül több vastárgy (VI. tábla 8, 10, 12—14.) és egy malomkő volt (23. kép). Itt kell ismét az 1974-ben talált mezőgazdasági vas eszköz-leleteket említeni, amelyek rétegtanilag ugyancsak a felső rétegbe tartoznak.

*Időrend.* A sánc leletanyagának vizsgálatakor az őskori és császárkori leletekkel közelebbről nem foglalkozunk, csak a sánc építése szempontjából fontos Árpád-koriakkal.

A gerendaszerkezet alatti, egykori járósíntzen egy feketére égett, kézzel formált, egyenetlen kidolgozású cserépfazék került elő. Belsejében az agyaghurkákból való felépítés nyomai láthatók. Rövid, kifelé ívelő, tagolatlan pereme van, spirálisan bekarcolt vonallal díszítették. Fenékrésze hiányzik. Magassága 19,1 cm, szájátmérője 11,7 cm (6. kép). Az ásatáson talált összes Árpád-kori edény között a legkorábbi típusú, a X—XI. századból<sup>8</sup>

A sáncszerkezet alsó 0,50 méteréből két darab cseréptöredék került elő egymáshoz közel. Az egyik fogaskerékkel (IV. tábla 2.), a másik gyengén bekarcolt vonallal díszített (IV. tábla 8.).

8. Hasonló típusú fazekak kerültek elő a halimbai temető II—III. periódusába (X—XI. század) tartozó sírokból. *Török Gy.*, 1962. 10. kép 167; 12. kép 288; 13. kép 291.



23. kép. Malomkő a felső rétegből

Az egész sánctöltésből a gerendaszerkezeten belül, különböző helyeken még több edénytöredéket is találtunk: bekarcolt hullám- és spirális vonallal (IV. tábla 5.), fogaskerékkel (IV. tábla 10.), valamint különböző sűrűségű vonallal díszítetteket (IV. tábla 4, 6, 7.). Ki kell emelnünk még egy tagolt peremű fazék töredékét, melynek vállán bekarcolt hullámvonal-díszítés van (IV. tábla 11; 25. kép). Előkerült egy spirálvonallal díszített fazék alja is, fenekén a korongalátét szélének a lenyomata látható (IV. tábla 13.). A díszítőmotívumok alapján a cserepek kormeghatározása bizonytalan. Ezek közül itt a fogaskerékkel benyomott díszítést emeljük ki, amelyet a szakirodalom legkorábban a XI. század második felére helyez.<sup>9</sup> Az itt ismertetett abaúJVári, fogaskerékkel díszített cserepek előkerülési helyüket tekintve azonban a XI. század első felébe helyezhetők.

A felső rétegen belül három leletegyüttest tudunk megkülönböztetni. Legkorábbi szintjét a 14–15. m között feltárt lócsontok körüli leletek jelzik: egy erősen kihajló, tagolatlan peremű válltöredék (IV. tábla 12; 25. kép) és egy fazék aljának töredéke (IV. tábla 9.), mindkettő fogaskerékkel díszítve. Ugyanitt egy késpenge töredéke (VI. tábla 11.), hossza 8,4 cm, valamint egy hullámos szélű patkó is volt belerozdásodott patkószögekkel (22. kép), átmérője 11,3 cm.

9. Parádi N., 1963. 223.; Tomka P., 1977. 84–85., 51. jegyzet.

A leletösszefüggések alapján a XII. századba helyezzük, aminek a formája sem mond ellent.<sup>10</sup>

A 14—16. m közötti tapasztott felületen egy nagyobb méretű, halvány vörösrre égett, XII.—XIII. századi fazék került elő. Kifelé ívelő tagolt pereme, behúzott rövid nyaka van. A domború vállon körömbevagdosás, az öblös hasonnyhén hullámzó spirális vonal fut körbe. Magassága 21,5 cm, szájmérete 17 cm, hasátmérete 20,7 cm (21. kép). Ugyanitt találtunk még néhány edénytöredéket. Egy vöröses barna színű, vastagfalú sűrű hullámvonallal díszített, tagolatlan, kissé kihajló peremű fazék töredékét (V. tábla 1; 25. kép); egy fazék peremét és alját, melynek vállát körbefutó hullámvonal, az oldalát bekarcolt spirálvonal díszíti (V. tábla 4, 6; 25. kép); egy kihajló peremű, behúzott nyakú, hullámvonallal díszített fazék darabját (V. tábla 2; 25. kép); egy sűrűn bekarcolt vonaldíszítéssel ellátott edény oldalát (V. tábla 3.); egy ritkább vonaldíszítéssel ellátott edény oldalát (V. tábla 7.) és pelyvás sárból kiégett, vesszőlenyomatos paticsdarabokat (V. tábla 5.).

A tapasztott felületen néhány vastárgy is előkerült. Különböző vasalások, köztük egy csattöredék (VI. tábla 1—4.), egy nyílhegy (VI. tábla 5.) és egy vaskulcs (VI. tábla 6.). A nyílhegy négyzetes keresztmetszetű, nyéltüskés típus. Hozzá hasonló, XIII. századi darab került elő a Bakonyszentlászló-Kesellőhegy III. számú középkori várban. Ugyancsak ebből az időből való a kőszegi várban talált nyílhegy is.<sup>11</sup> Az üreges szárú, lapos korong alakú füllel ellátott vaskulcs taraját tagolatlan hosszánegyszögű formában képezték ki. Jól megfigyelhető rajta a fül és a szár összedolgozásának módja. Formáját tekintve a XII. századból ismerünk hozzá hasonló típusokat, legkésőbb a XIII. század első felében készülhetett.<sup>12</sup>

A 16,30 — 19,50 m közötti gödörben egy hullámvonalas díszű oldaltöredék (VI. tábla 7.), valamint egy fazék alja volt, melyen fogaskerékkel benycmott és bekarcolt vonaldíszítés nyomai látszanak (VI. tábla 9.).

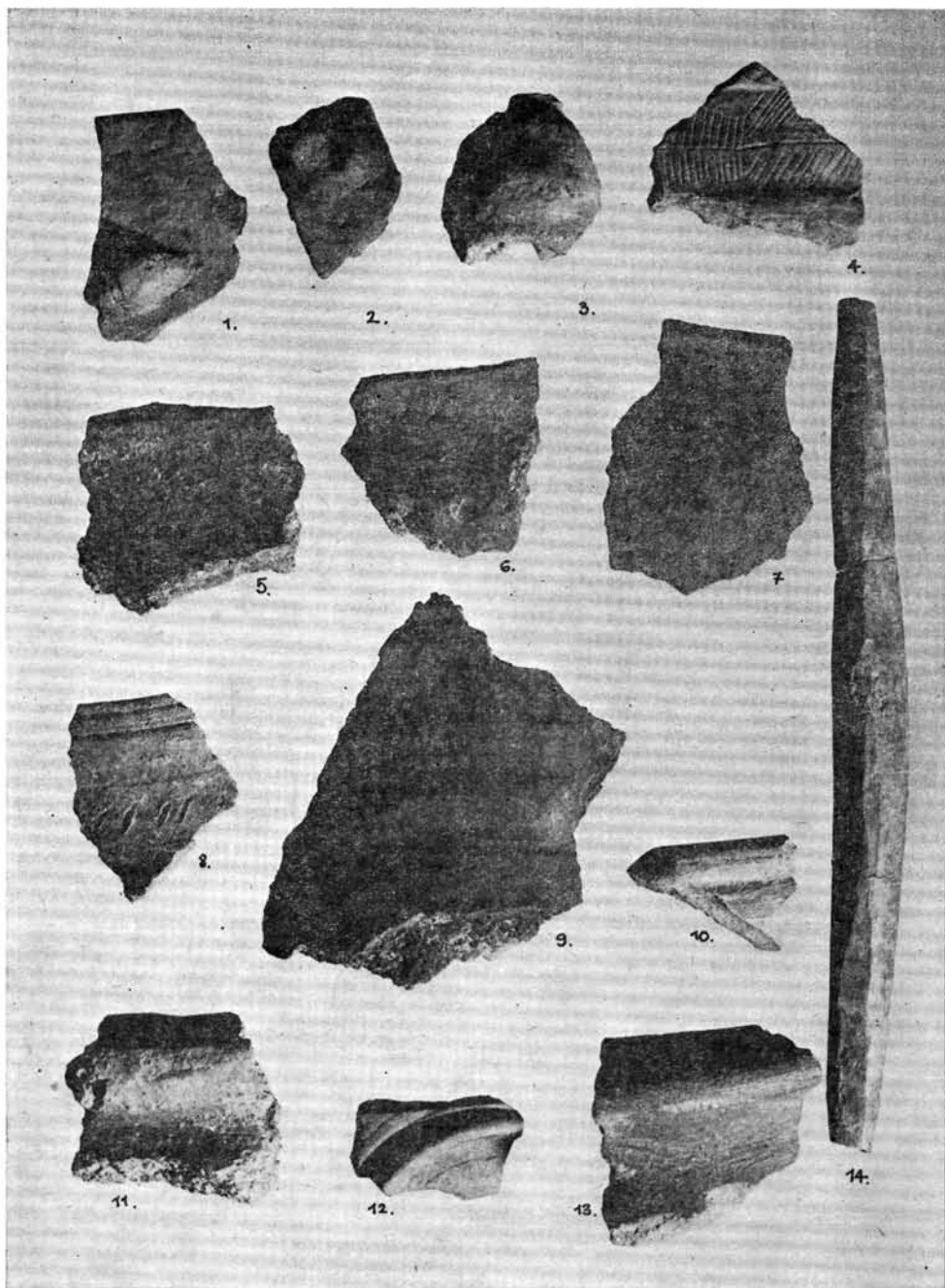
A sánc felső rétegében az említettekén kívül, különböző helyeken még sok edénytöredék került elő: tagolatlan és tagolt, kihajló peremek, bevagdosott ferde vonalakkal, spirális- és hullámvonallal, valamint fogaskerékkel díszített váll- és oldaltöredékek. A különböző díszítések gyakran együttesen is előfordulnak, több variációt képezve (IV. tábla 1, 3; VII—IX. tábla; 25. kép). Külön kiemeljük egy hullámvonalakkal díszített palack töredékét (X. tábla 6.)<sup>13</sup> és egy

10. Müller R. vizsgálatai szerint a patkók a IX. században jelennek meg, erre azonban magyarországi példa még nincs. A hullámos szélű patkók általában XIII. század előttiék. Müller R., 1977.; Sopronban XI—XIII. századi rétegből került elő egy darab hullámos szélű példány. Nováki Gy., 1964. 240., 5. kép 8., 6—12. jegyzet.

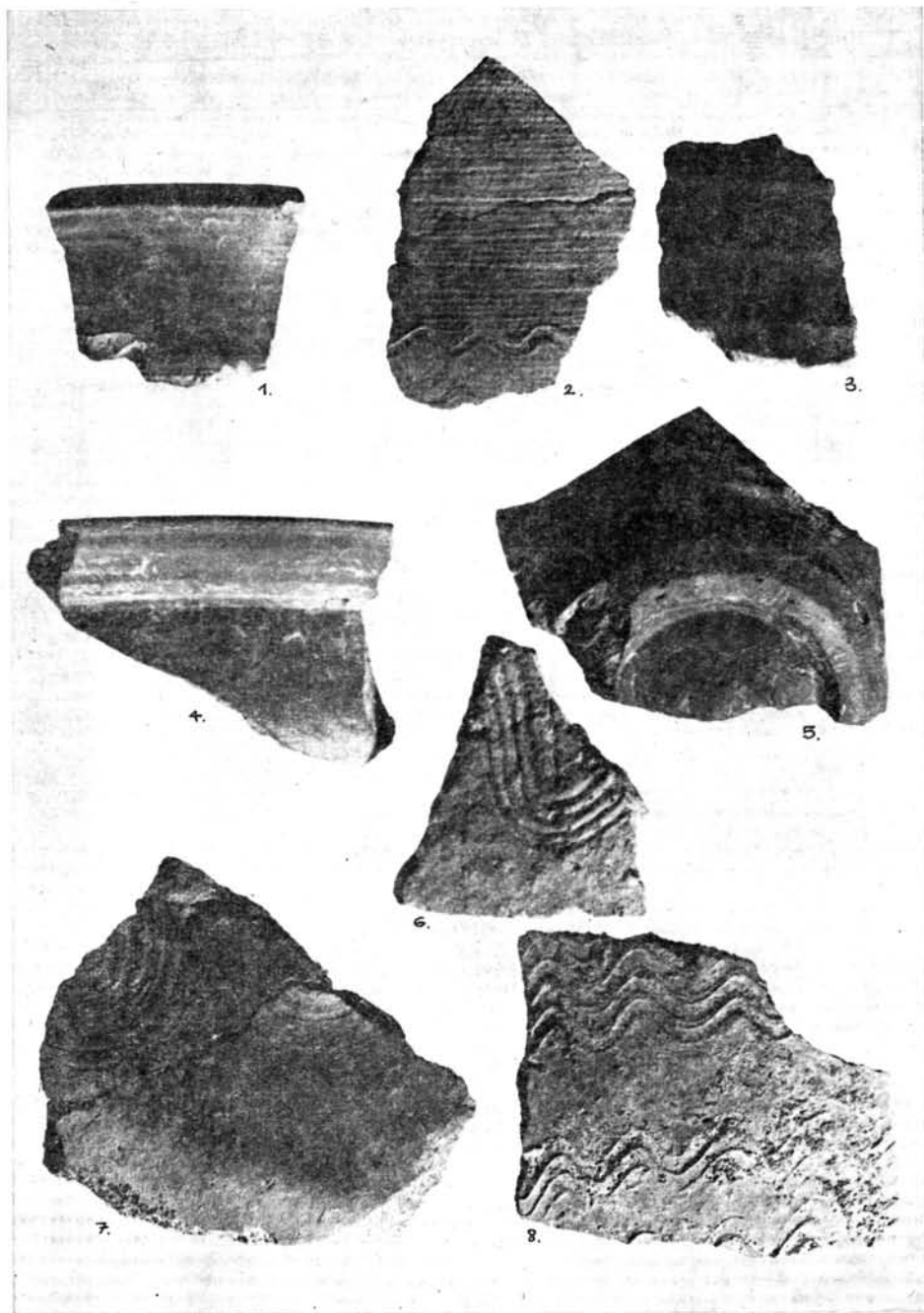
11. Nováki Gy., 1980.

12. Temesváry F., 1960. 200., 49. ábra 11, 13.

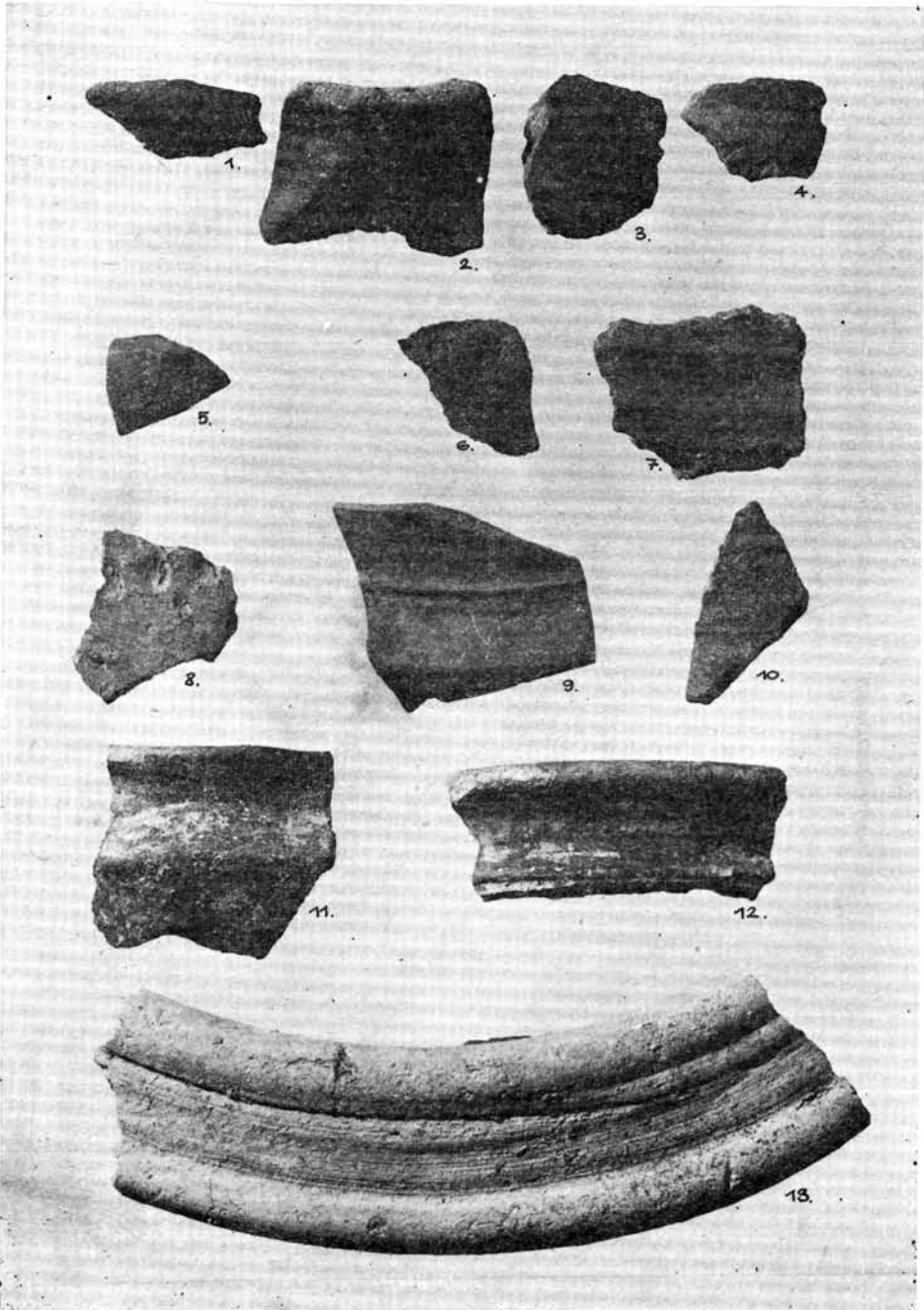
13. Árpád-kori agyagpalackokat hullámvonalas díszítéssel az irodalomból ismerünk. A Magyar Nemzeti Múzeum Középkori Gyűjteményében van egy Szigetszentmiklósról származó XII—XIII. századi agyagpalack (Istz. 98/1939), melynek nyakát öt párhuzamosan futó hullámvonalsor díszíti, vállá alatt három vízszintes vonal fut. A leltre Parádi N. hívta fel figyelmünket, melyért köszönetet mondunk; A budai várban előkerült hasonló típusok sűrűn bekarcolt vonalakkal díszítettek. Holló, 1963. 68. kép 1—3.; Hasonló módon díszített palackok kerültek elő más lelőhelyekről is ebből a korszakból. Parádi N., 1955. XXXV—XXXVII. tábla; Bóna I., 1973. 14. tábla 8.; Kissé eltérő módon díszített az Árpád-kor első feléből származó zalavári palack, melynek vállát körömbenymást utánzó és spirálvonalas bekarcolás díszíti. Cs. Sós Á.—Bökönyi S., 1963. XCIII. tábla 12.



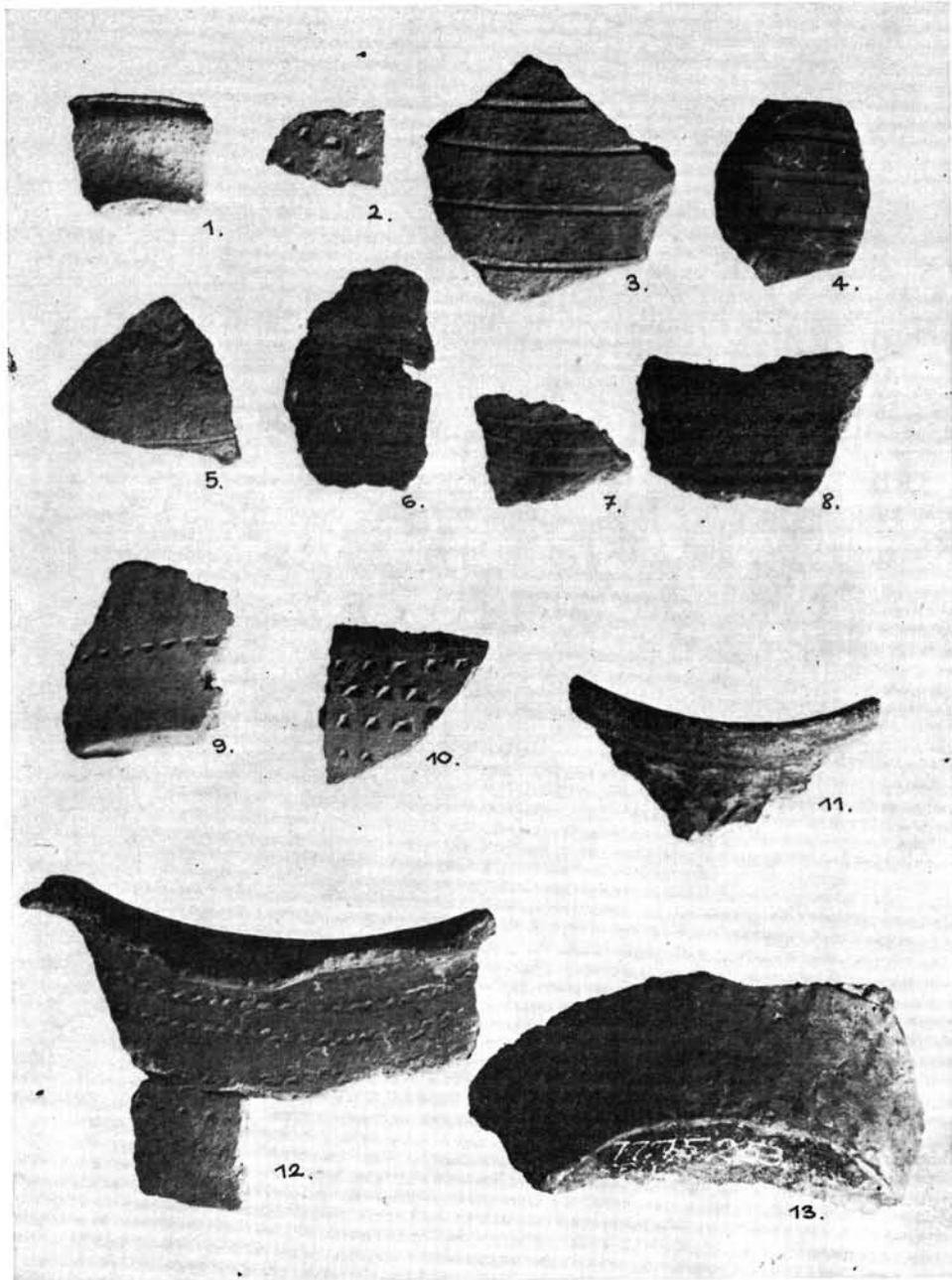
I. tábla. Leletek a sánc alatti kultúrrétegből. Őskor: 1—3, 5—7, 9. Császárkor: 4, 8, 10—13. Csont tárgy: 14.



II. tábla. Leletek a gerendaszerkezetből, őskor: 3. császárkor: 1, 2, 4—8.

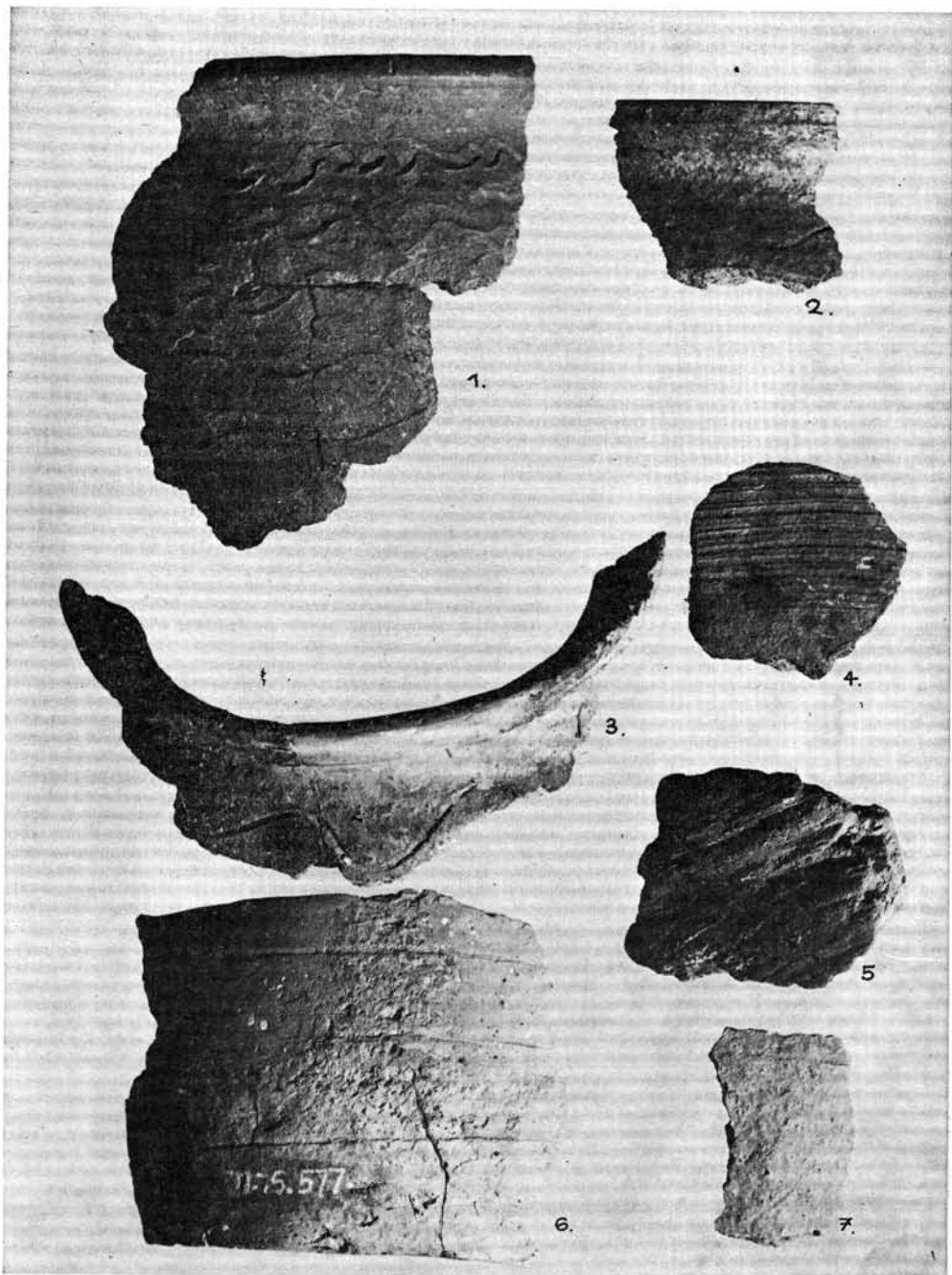


III. tábla. Leletek a gerendaszerkezetből, császárkor: 4—6, 10, 13. A felső rétegből: őskor: 1—3, 7, 8  
11, császárkor: 9, 12.



IV. tábla. Árpád-kori leletek: a gerendaszerkezetből: 2, 4—8, 10, 11, 13, a felső rétegből: 1, 3, 9, 12.

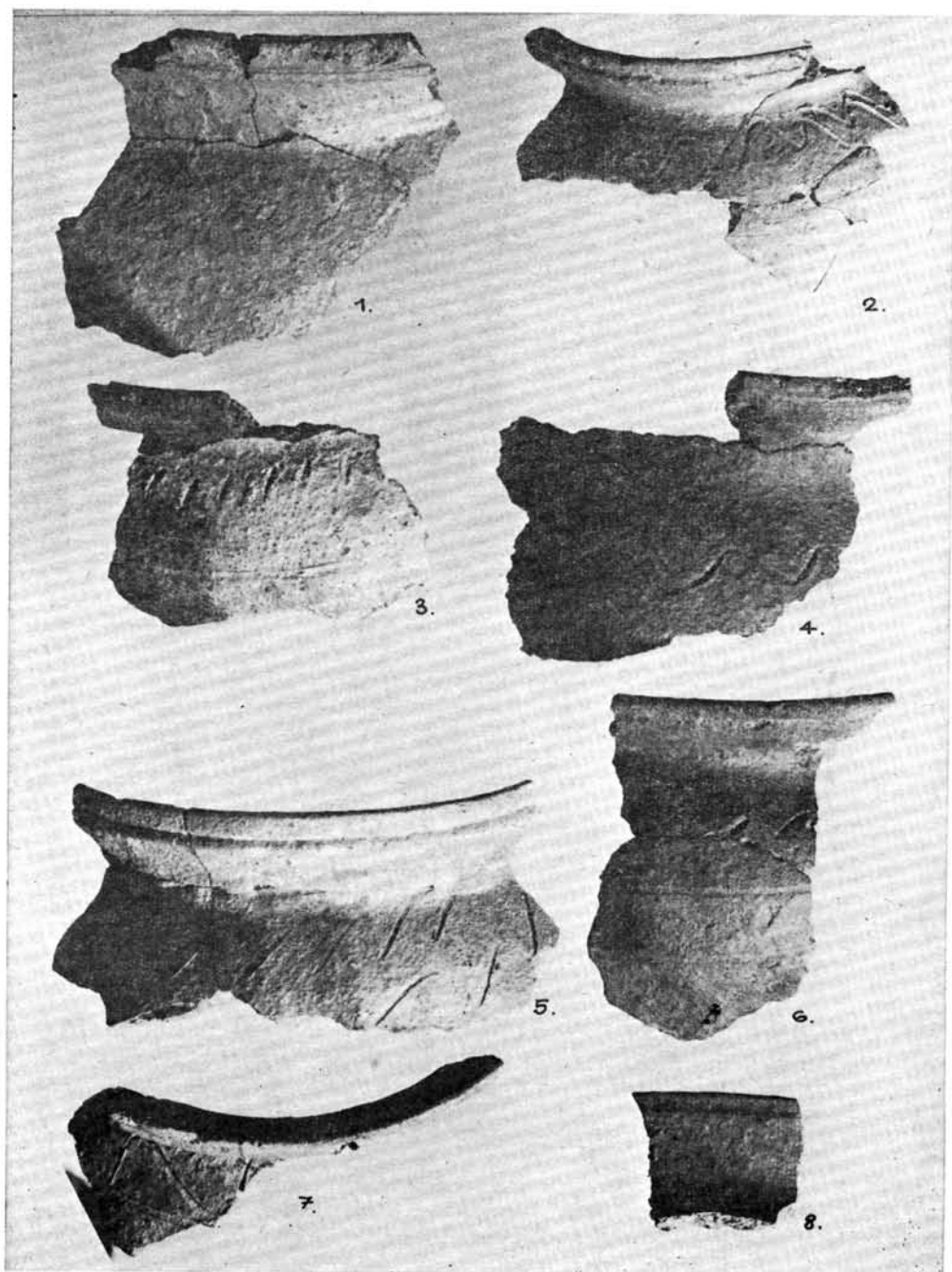




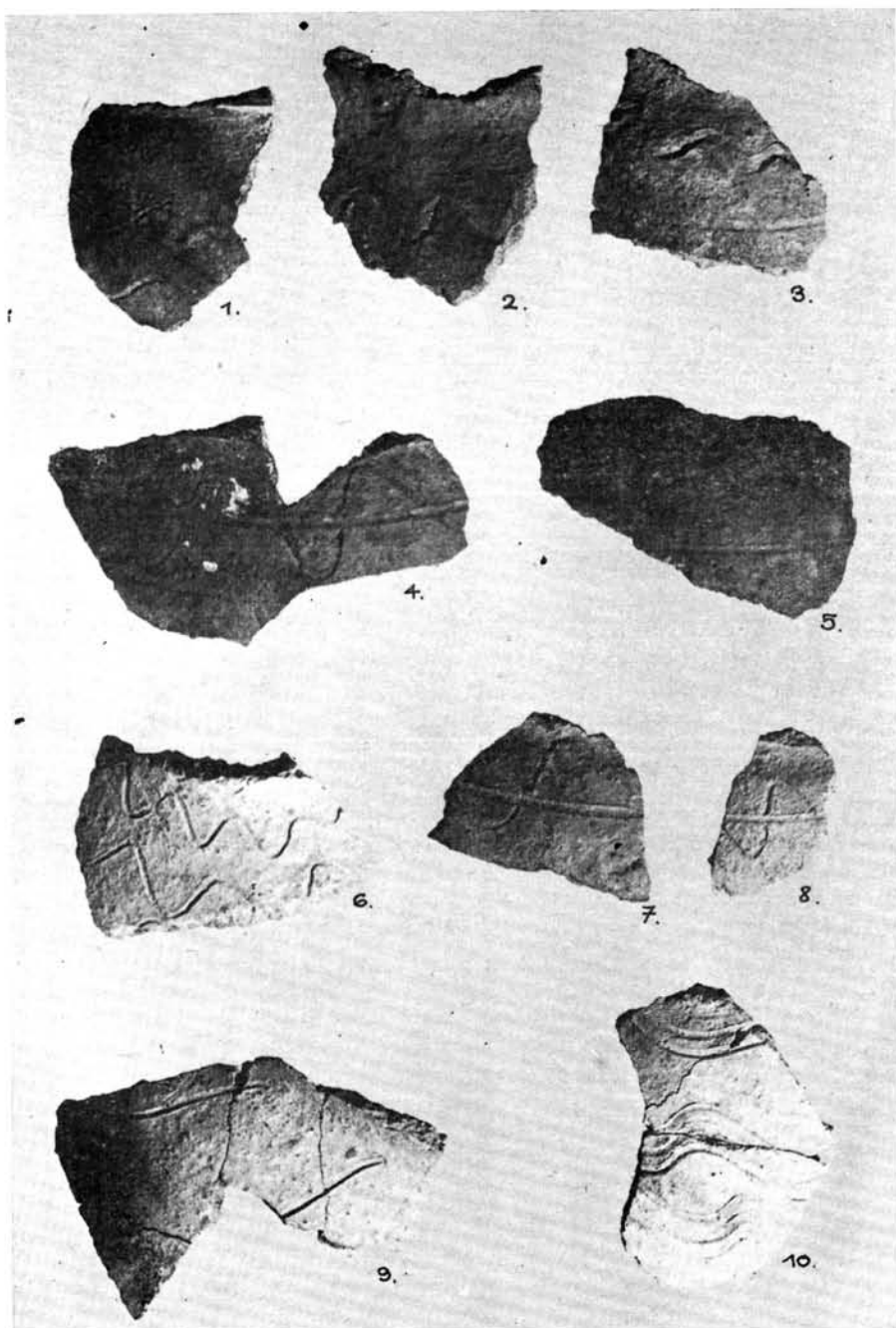
V. tábla. Árpád-kori leletek a felső rétegből: 1—7.



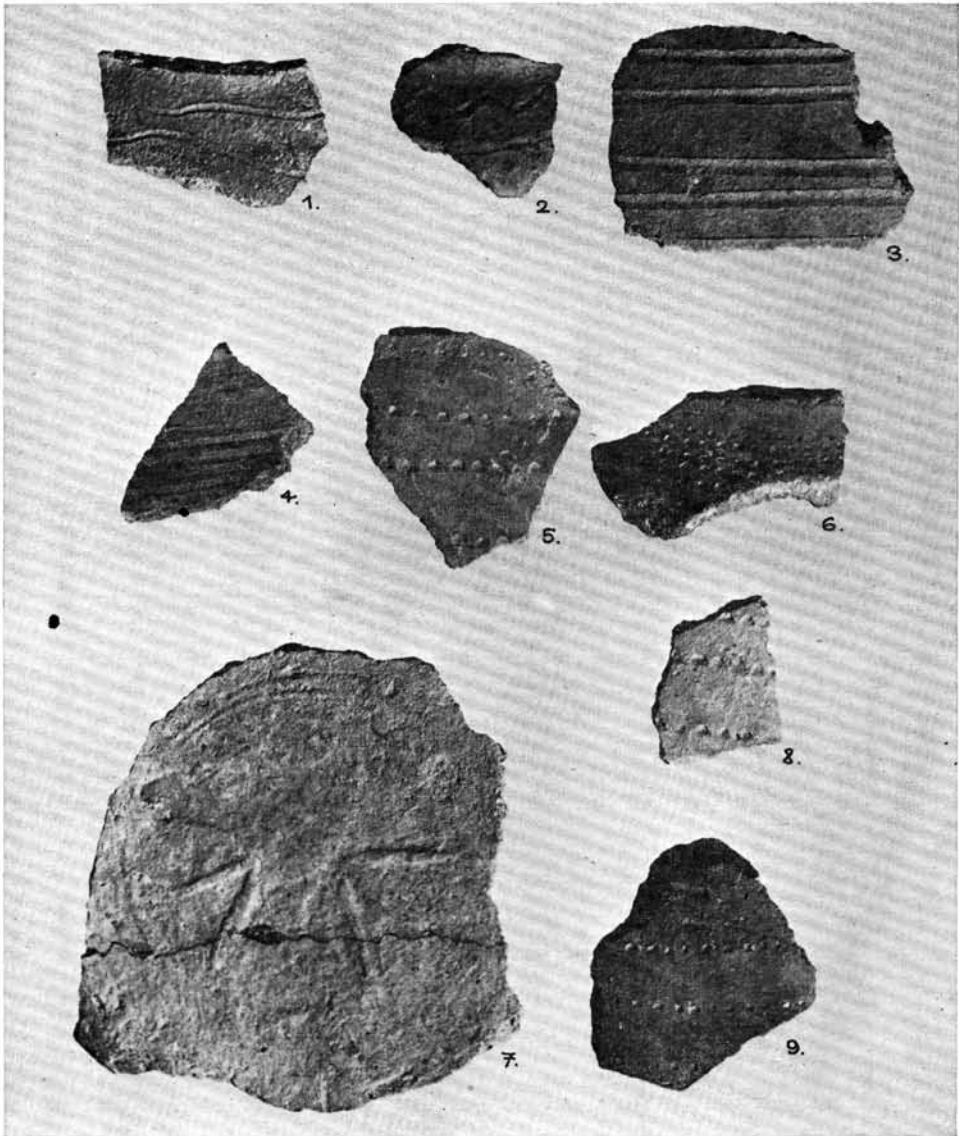
VI. tábla. Árpád-kori leletek a felső rétegből: 1—14.



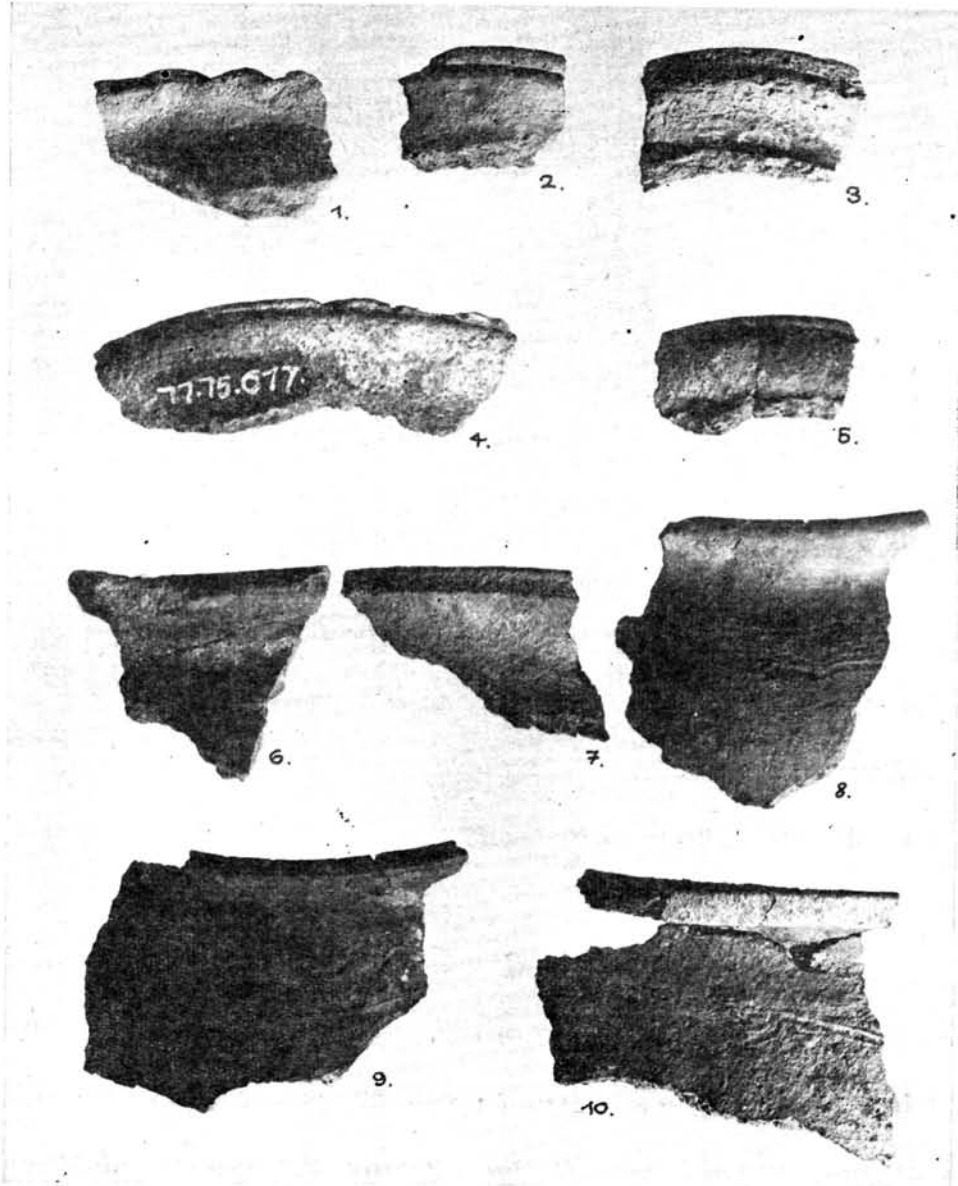
VII. tábla. Árpád-kori leletek a felső rétegből: 1—8.



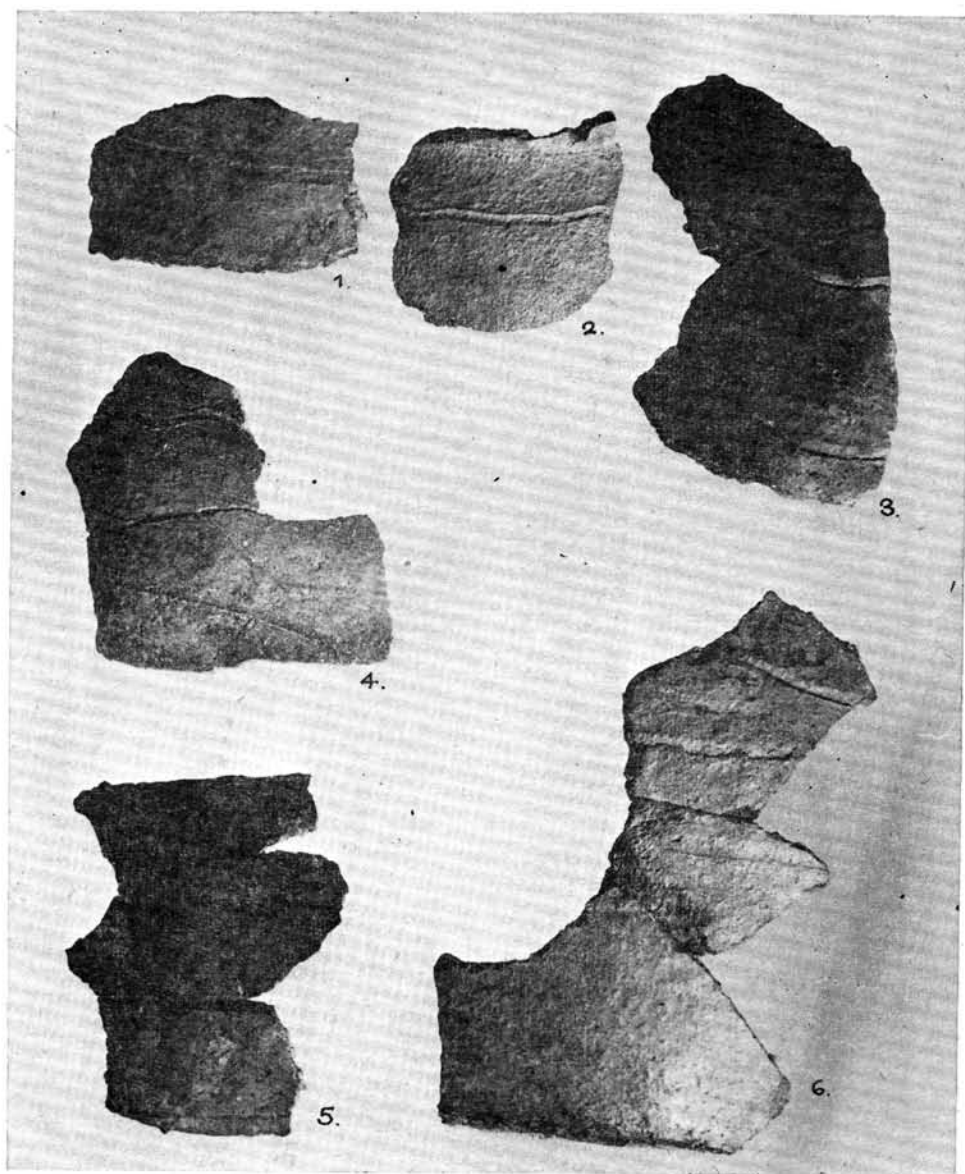
VIII. tábla. Árpád-kori leletek a felső rétegből: 1—10.



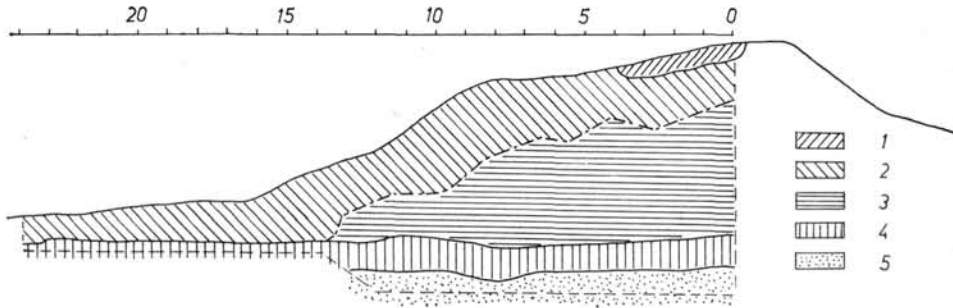
IX. tábla. Árpád-kori leletek a felső rétegből: 1—9.



X. tábla. Árpád-kori leletek a felső rétegből: 1—10.



XI. tábla. Árpád-kori leletek a felső rétegből: 1—6.



24. kép. A sánc rétegződésének időrendje 1. kő várfal omladéka. 2. felső réteg, XII. század. 3. a sánc gerendaszerkezete, XI. század első fele. 4. császárkori kultúrréteg. 5. érintetlen talaj.

fazék bélyeges fenéktöredékét (IX. tábla 7.). A leletanyagban több vastárgy is van: egy enyhén hullámos szélű, szabálytalan alakú patkó töredéke, átmérője 10,9 cm (VI. tábla 10.), egy kés pengetőredéke, hossza 14 cm (VI. tábla 12.), szögek (VI. tábla 8, 14.), egy ismeretlen rendeltetésű, hosszú meggörbült vastárgy (VI. tábla 13.)<sup>14</sup>, valamint egy malomkő, átmérője 38 cm (23. kép).

A felső réteg kora a fentiek szerint a XII. század második felébe helyezhető. Ezt a réteget telep-jelenségek jellemzik, amelyek a faszerkezet belső, lépcsős kiképzéséhez igazodnak: a sánc lábánál és feljebb az oldalában egy-egy tapasztott felület, sok leletanyaggal. Rendeltetésüket a feltárás kis területe miatt közelebről nem ismerhettük meg, de a sánc belső oldalához szorosan csatlakozó építmények maradványait sejthetjük bennük.

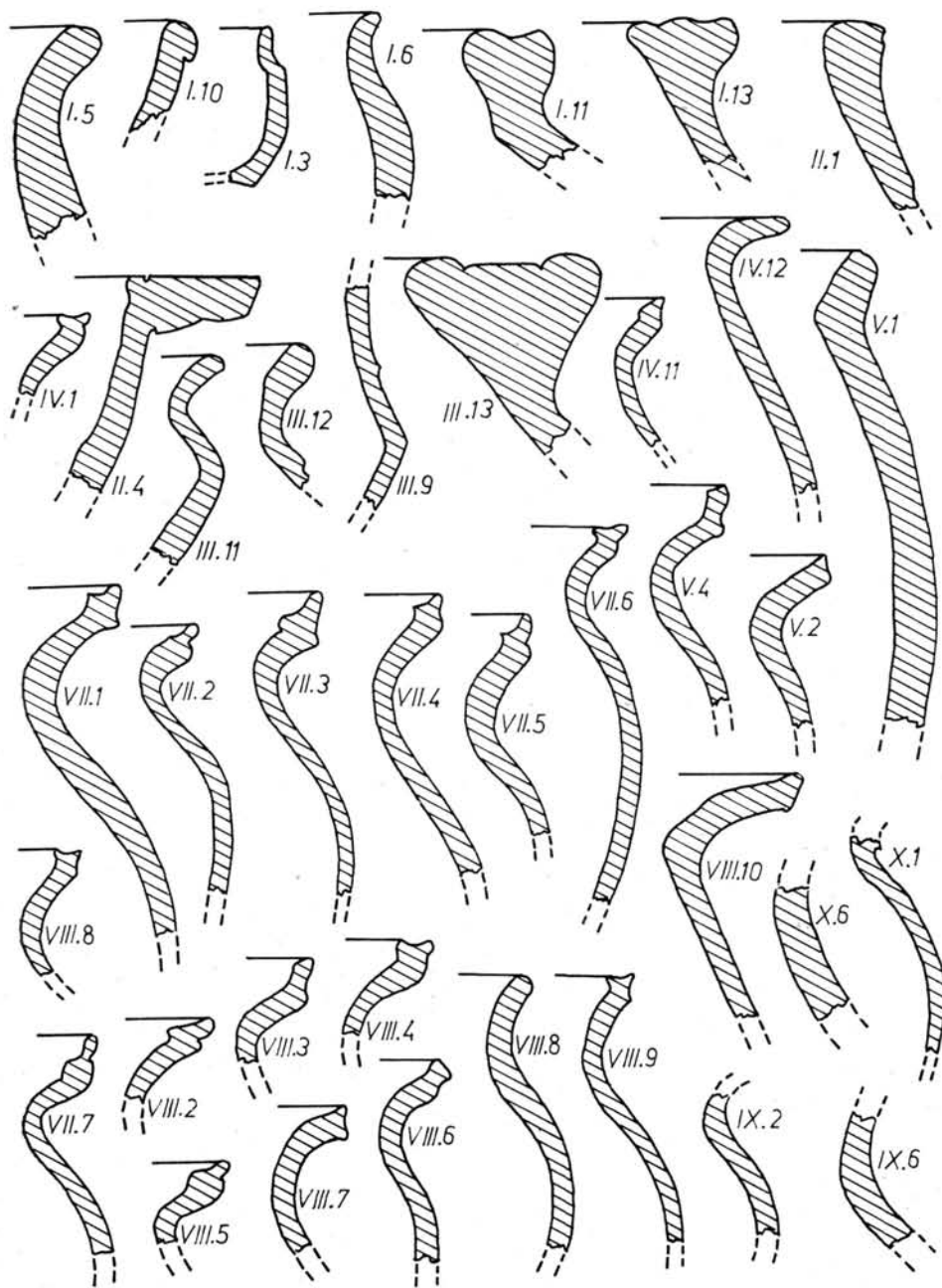
**Összefoglalás.** Az ásatás eredményeit a következőkben foglalhatjuk össze (24. kép):

A sánc építését megelőző járószint a X. század végénél korábbi nem lehet. Az építés idejét a történeti adatok, a faszerkezet<sup>15</sup> és a leletanyag alapján a XI. század első felébe helyezzük. A felső réteg kissé eltérő gerendaszerkezetet mutat. Ez egy későbbi átépítést, vagy magasítást jelez, amely az itt tapasztalt jelenségek és leletek alapján a XII. század második felében történhetett. A sánc legkésőbbi periódusát a habarcsos kő várfal jelenti. Ennek időrendjére az ásatás nem hozott közvetlen eredményt, feltehetően a XII. században épült.

14. Hasonló tárgy került elő Muhin, melyről feltételezik, hogy kardhüvely borítás lehetett. *Éri I.*—*Bálint A.*, 1959. 39., XXI. tábla 9.

15. *Gádor J.*—*Nováki Gy.*, 1976. a, b., 1—3. és 34—42. jegyzet.





25. kép. Edényprofilok (a tábláknak megfelelő számozással)

## IRODALOM

- Bóna I.*, 1973. VII. századi avar települések és Árpád-kori magyar falu Dunaújvárosban. *Fontes Archaeologici Hungariae*, Budapest, 1973.
- Csókás J.—Gádor J.—Gyulai A.*, 1979. Geofizikai módszerek az archeológiai kutatásban. Herman Ottó Múzeum Évkönyve, XVI. Miskolc, 1979. 7—32.
- Engel P.*, 1977. Királyi hatalom és arisztokrácia viszonya a Zsigmond-korban (1387—1437.). *Értekezések a történeti tudományok köréből*, 83. Budapest, 1977.
- Éri I.—Bálint A.*, 1959. Muhi elpusztult középkori falu tárgyi emlékei (Leszih A. ásatásai). Összeállította Éri I. és Bálint A. *Régészeti Füzetek*, Ser II. No. 4. Budapest, 1959.
- Fügedi E.*, 1977. Vár és társadalom a 13—14. századi Magyarországon. *Értekezések a történeti tudományok köréből*, 82. Budapest, 1977.
- Gádor J.—Nováki Gy.*, 1976a. Ausgrabung in der Erdburg von Abaújvár. *Acta Archaeologica* 28. Budapest, 1976. 425—434.
- Gádor J.—Nováki Gy.*, 1976b. Ásatás az abaújvári földvárban. Herman Ottó Múzeum Évkönyve, XV. Miskolc, 1976. 37—47.
- Gádor J.*, 1980. Ausgrabungen in der Erdburg von Abaújvár. Eine Kirche in der Gespanschaftsburg. *Acta Archaeologica*, 32, Budapest, 1980. (megjelenés előtt).
- Holl I.*, 1963. Középkori cserépedények a budai Várpalotából. *Budapest Régiségei*, 20. Budapest, 1963. 325—382.
- Müller R.*, 1977. A mezőgazdasági vaseszközök fejlődése a késővaskortól a törökkor végéig és a középkor agrotechnikai fejlődése. Kandidátusi értekezés. Kézirat, 1977. MTA Könyvtár, Kézirtár D/7517.
- Németh P.*, 1973. Előzetes jelentés a szabolcsi Árpád-kori megyeszékhely kutatásának első három esztendejéről. 1969—1971. *Archaeologiai Értesítő*, 100. Budapest, 1973. 167—197.
- Nováki Gy.*, 1964. Adatok a soproni Belváros rétegeinek kronológiájához. *Soproni Szemle* 18. 1964. 236—243.
- Nováki Gy.—Sándorfi Gy.—Miklós Zs.*, 1979. A Börzsöny hegység őskori és középkori várai. *Fontes Archaeologici Hungariae*. Budapest, 1979.
- Nováki Gy.*, 1980. Őskori és középkori várak a bakonyi Kesellő- és Zöröghegyen. *Veszprém Megyei Múzeumok Közleményei*, 1980. (megjelenés előtt).
- Parádi N.*, 1955. A balatonfenyvesi agyagpalack. *Folia Archaeologica* 7. Budapest, 1955. 141—147.
- Parádi N.*, 1963. Magyarországi pénzleletes középkori cserépedények. *Archaeologiai Értesítő*, 90. Budapest, 1963. 203—248.
- Cs. Sós Á.—Bökönyi S.*, 1963. Die Ausgrabungen Géza Fehérs in Zalavár. *Archaeologia Hungarica* XLI. Budapest, 1963.
- Tomka P.*, 1976. *Acta Archaeologica* 28. Budapest, 1976. 439.
- Tomka P.*, 1977. A soproni vörös-sánc kutatása. *Magyar Múemlékvédelem 1973—1974*. VIII. Budapest, 1977. 65—82.
- Török Gy.*, 1962. Die Bewohner von Halimba im 10. und 11. Jahrhundert. *Archaeologia Hungarica* XXXIX. Budapest, 1962.

## RAMPART OF THE ABAÚJVÁR EARTHEN FORT

(Abstract)

The investigations of the Abaújvár earthen fort were begun with the cross cutting of the rampart in 1974. In the first year the upper two third of the rampart had been unearthed, the reports about which were published before hand together with the map of the fort. Next year Judit Gádor finished the cross cutting of the rampart and since then she has been excavating the church from the Roman period, the cemetery and the settlement around it. The present article shows the results of the cross cutting of the rampart (fig. 1—2.).

Only the inner side of the rampart could be unearthed due to the houses and gardens built on its outer side. The inner height is 5.50 m, while it is 12.50 m above the ground level of the outer side (fig. 3-4.). First a trench of 1 m width was drawn in the middle of the section, then the trench was widened according to the uncovered layers (fig. 5.). The top of the rampart was covered with the ruins mortared stone wall. The original width could not be defined and no finds of dating force were found. Downwards it was followed by a yellow layer of 20-50 cm thickness, then by gravelly grey and yellow layers of 10-20 cm thickness, respectively. These layers contained the remains of timber structure in form of dust, brown punk or round holes. All the timbers had been placed horizontally. 14 layer of timbers could be separated altogether, but since the remnants had been pressed, more layers can be supposed (fig. 7-13.).

The structure of the rampart, as revealed by the excavations was made of timber, placed altering in right angle (fig. 14.), thus they formed rows of narrow pigeon-holes which were filled with earth.

Though the excavations covered only the inner side of the rampart, the whole one can be reconstructed, as traces of timbers were uncovered on three parts of the outer side in course of recent earth working (fig. 15-16.). The outer side must have had the same structure as the inner one but while the latter is stepped, the former seems to have been vertical (fig. 17.). Analogies of other Hungarian earthen forts of the same period suppose the joining of the timbers though nothing hinted at it during the excavations. A banister must also have been on the top of the rampart, but no trace indicated it; it is left out of the sketch, too.

A 100-200 cm layer on the top of the rampart stands aside. Two firing places were formed on two different levels of the inner slope: they seem to have been remains of buildings set closely to the inner side of the rampart. The structure of the timbers changes somewhat in the upper layer, too, due to the later addition or improvement.

Smaller or larger pits from the Imperial Period dated by sherds, just like sherds from the Prehistoric Times (among others from the late Bronze Age) were found. Such sherds were also frequent in the earth of the rampart.

A pot from the 10th-11th cc. was found on the contemporary level under the timber structure (fig. 6.). The sherds from the different levels of the rampart (Table IV. fig. 2, 4-8, 10, 11, 13) can be dated from the first half of the 11th c., while the ones from the upper level (fig. 21-23, Table IV. fig. 1, 3, 9, 12, Tables V-XI.) from the second half of the 12th c. The agricultural iron implements found in 1974 and published in a former publication (1 spade-chest, 1 knife for wine dressing, 2 sickles) belong to the latter group.

The summary of the results: the level before the building of the rampart can be no older than the 10th c. The building of the rampart was begun in the first half of the 11th c., it was heightened or repaired in the second half of the 12th c. The latest period, represented by the mortar stone wall cannot be dated, comes, perhaps, from the 13th c.

*Judit Gádor-Gyula Nováki*