

MOTTE-TÍPUSÚ VÁRAK A TÖRTÉNETI BORSOD VÁRMEGYÉBEN

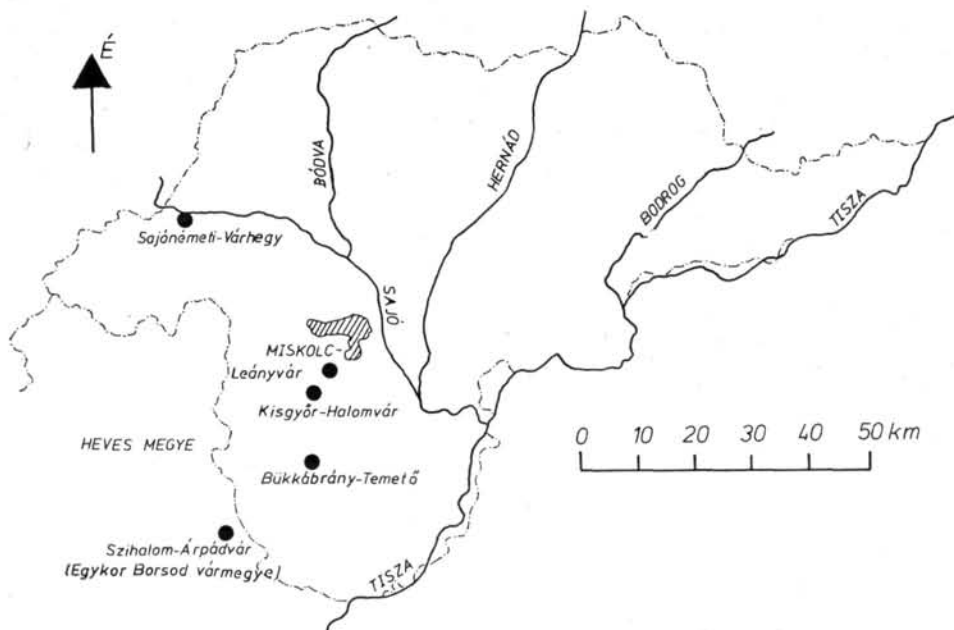
SÁNDORFI GYÖRGY

A Miskolci Herman Ottó Múzeum kezdeményezésére az elmúlt évtizedben nagyobb lendületet vett Borsod-Abaúj-Zemplén megye erőfített helyeinek vizsgálata. A kutatások elsősorban azokra a tisztázatlan eredetű földvárakra irányulnak, amelyekről csak bizonytalan — nemegyszer egymásnak ellentmondó — irodalmi utalásokat ismerünk. A munka keretében került sor a Kisgyőr község környékén levő földvárak felmérésére.¹ A felmérési rajzokat 1977 nyarán Nováki Gyulával a helyszínen egyeztetjük, és régészeti szempontból kiegészítettük őket. A rajzok, de még inkább a helyszín ismeretében figyeltünk fel arra a rendkívüli hasonlóságra, amely a kisgyőri *Halomvár* és a miskolci *Leányvár*² között van. Az egymástól 6,3 km-re levő várak telepítésük, alakjuk és méretük azonosságán túl azzal is felkeltették érdeklődésünket, hogy korábbi — más területen folytatott — kutatásaink során ilyen méretű és alakú várakkal még nem találkoztunk.

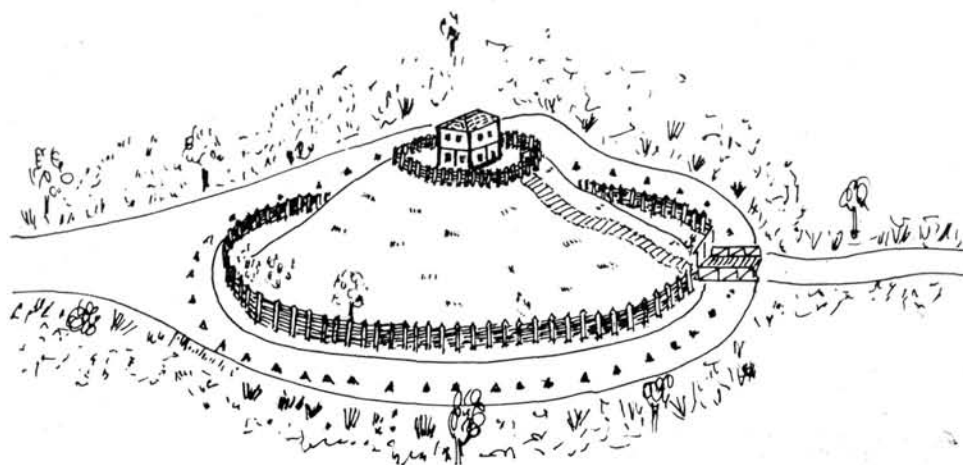
A helyszín ismeretében már megállapíthattuk, hogy mindkét vár a motte típusú földvárak csoportjához tartozik. Később bejártuk és felmértük a szintén közelben levő *Bükkábrány-Temető* és *Szihalom-Árpádvár* nevű lelőhelyeket,³ amelyeknek formája szintén arra utal, hogy a középkorban motte-típusú földvárak épültek az ott levő őskori telepek — esetleg földvárak — helyén. A feldolgozás során *Dobosy László* munkájában⁴ felfigyeltünk a sajónémeti földvárra. Az ott bemutatott Neogrády-féle légifelvétel, a vár vázlatrajza és *ifj. Dobosy László* felvétele egy szabályos kétrészes motte képét mutatja.

Az egy földrajzi környezetben levő négy, és a távolabbi ötödik motte azért értékesek számunkra, mert ez ideig a mai Magyarország területéről ilyen

1. A várakat 1967-ben Ráksy Miklós, Renner Péter és Lessos Miklós okl. mérnökök mérték fel.
2. Leányvárat az irodalom korábban szintén Kisgyőrhöz kapcsolta. Az 1978-ban kiadott megyetérkép szerint a vár Miskolc város közigazgatási területére esik.
3. Itt köszönöm meg Gádor Juditnak a felmérésekben nyújtott segítségét, Nováki Gyulának azt, hogy minden terepbejáráson és felmérésen társam volt. Jegyzeteit és cédulaanyagát rendelkezésemre bocsátotta és észrevételeivel hozzájárult a jelen dolgozat megírásához.
4. *Dobosy L.*, Várak, várhelyek és őrhelyek Ózd környékén. Borsodi kismonográfiák, 1. Miskolc, 1975. 37—41.



1. kép. Motte típusú várak a történeti Borsod vármegye területén



2. kép. Motte rekonstrukciója. A. Herrnbrod nyomán

típusú várakat a szakirodalomban még nem ismertettek⁵. A motte⁶ mesterségesen kialakított — többnyire feltöltött, ritkábban lefaragott — árokkal körülvett domb, amelynek felső szintjén (platóján) fából vagy kőből épített, védelemre is alkalmas lakóépítmény állt. A fővárdombhoz gyakran az elővár csatlakozott, amely vagy az eredeti terepszinten, vagy attól feltöltéssel kissé megemelt magasságban épült, és rendszerint a gazdasági épületeket foglalta magában.⁷ A motte rendkívül elterjedt vártípus volt Nyugat- és Közép-Európában. Több kutató őket tekinti a középkori várak első formájának.⁸ Egyes korai szerzők a merovingok idejére (486—752)⁹ *H. P. Schad'n* a VIII—IX. századra¹⁰ *P. Grimm* a IX—X. századra¹¹ helyezi eredetüket. *A. de Caumont*, a francia középkori régészet megalapítója a motték létrejöttét római előzményekből vezeti le. Bizonyíthatóan a VIII. században jelennek meg Franciaországban, és a IX. század végéig már nagy számban elterjednek. Németországban csak a X. században jelentkeznek. Valószínű tehát az a feltevés, hogy a motték szülőhazájának Franciaországot, közelebbről Normandiát kell tekintenünk.¹² Ezt támogatja az is, hogy első korai ábrázolásukat a normann hódítás történetét megörökítő bayeux-i szőnyegről ismerjük, mely a XI. század végén, Hódító Vilmos hadjáratakor ábrázolja Normandiában Dol, Rennes, Dinan és Bayeux, a szigetországban pedig a hódító normannok által épülő Hastings várát.¹³ Az ábrázolás módja részletes, így több különbséget lehet a várak között felfedezni. A sorrendben első Dol.¹⁴ A kép azt a jelenetet mutatja, amikor Conan, Bretagne grófja, elmenekül a várból. Ez a vár látszik a legegyszerűbbnek. A motte dombja alacsony, és a rajta levő fatorony is egyszerű. A feljáró lépcső felső végén kapuszerű építmény látszik.

A vár árka jól látható. Rennes vára¹⁵ már jelentősebb építmény. Dombja magasabb, és a tetején álló fatorony is erősebbnek tűnik, mint az előbbi. Itt

5. *Könyöki J.*, A középkori várak. Különös tekintettel Magyarországra. Bp., 1905. 213. A történeti Magyarország területén a szomszédos országok kutatói foglalkoztak mottékkal feldolgozásaikban. Lásd: *H. P. Schad'n*, Die Hausberge und verwandten Wehranlagen in Niederösterreich. Wien, 1953. Burgenland területén foglalkozik: Pomogy (Pamhagen), Pecsényéd (Pöttsching), Fraknóvár (Forchtenau), Németkeresztúr (Deutschkreuz), Dörfel (Dörfel) várakkal. *A. Fiala—A. Habovštiak T. Stefanovičova*, Der Wehrbau im 10.—13. Jahrhundert in der Sloakei. ARi. 27. 1975. 4. 441—444 Kéménd (Kamenin), Berencs (Branč), Veszele (Vesele) Karkóc (Trakovice) mottéival foglalkoznak.
6. A motte elnevezés a szakirodalomban egyre általánosabb, már a német nyelvterületen is. Pontos definíciója, latin eredete és elterjedése indokolja használatát.
7. *M. Müller-Wille*, Mittelalterliche Burghügel (Motten) im Nördlichen Rheinland. Köln, Graz 1966. 6. *H. P. Schad'n*, Die Hausberge und verwandten. 263.
8. *Könyöki i. m.* 213
9. *Könyöki u. o.*
10. *H. P. Schad'n*, Hausberge und Fluchtburgen im Burgenland. Burgenländische Forschungen, 9. 4.
11. *P. Grimm.*, Die vor und frühgeschichtlichen Burgwälle den Bezirke Halle und Magdeburg. Berlin, 1958. 143—144.
12. *H. P. Schad'n*, Die Hausberge und verwandten... 266.
13. A szőnyeg leírását és teljes képsorát lásd: *K. M. Setton*, The Norman Conquest. National Geographic Magazine, 130/1966/2. 206—251., *Pálffy J.*, Franciaország. Bp., 1978. 282., Bayeux. La tapisserie de Bayeux et la manière de vivre au onzième siècle 1966.
14. *uo.* 222.
15. *uo.*



3. kép. Dol várának ábrázolása a bayeux-i szőnyegen. (XI. sz.)

nem találunk árkot, azonban a motte dombjának két oldalán egy-egy „falat” ábrázolt a rajzoló, így tehát a mottét nem árok, hanem talán cölöpfal vehette körbe. Dinan¹⁶ a legrangosabb az ábrázolt várak sorában. A motte dombja a legmagasabb és a rajta álló faépület egy tagolt, többszintes, a többinél lényegesen nagyobb alapterületű építmény. Alsó szintjének erkélyszerű kiugrása az ábra szerint is a védelem célját szolgálta. Az árok mérete is nagyobb a többi várénál. A feljáró híd alsó végénél hasonló fa-kapu, mint Dolnál. A szőnyeg azt a jelenetet ábrázolja, amikor Hódító Vilmos katonái a vár ostroma közben fel akarják azt gyújtani. A rajzoló a békében látott várat rajzolhatta, vagy egy békében látott más várat rajzolt, mert a híd keresztülíveli az árkot, holott azt az ostrom idejére mindenképpen el kellett, hogy bontsák.

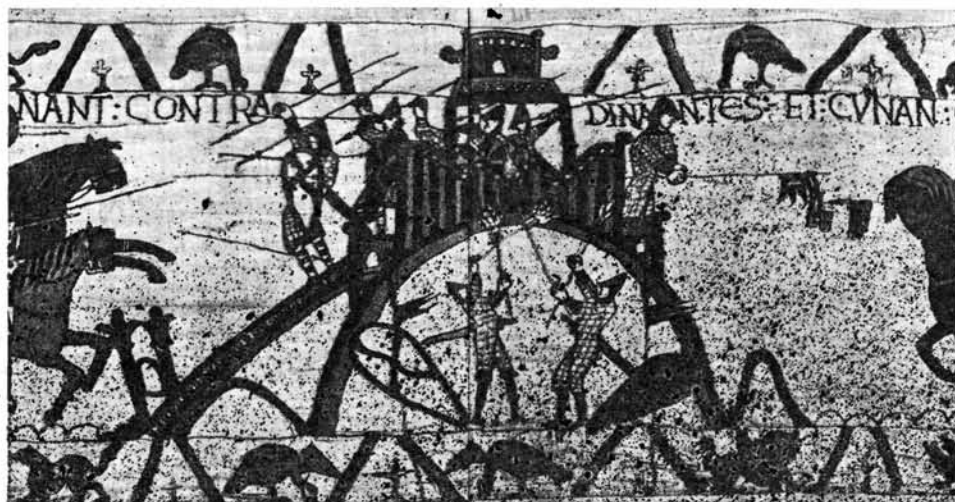
Bayeux¹⁷ kisebb, mint Dinan, de jelentősebb, mint Dol és Rennes. A motte dombja magas, meredek oldalakkal. A domb tetején a többi vártól eltérően egy újabb domb látható, amelyen a díszes, tagolt épület áll. A feljáró lépcső felső végénél külön erkélyszerűen kiugró építményt találunk. A domb tövében árkot, vagy cölöpfalat nem látni. Elképzelhető, hogy a domb magassága és meredeksége tette ezt feleslegessé. Várábrázolás szempontjából nem jelentős, azonban

16. uo. 223.

17. uo. 225.



4. kép. Rennes vára



5. kép. Dinan vára



6. kép. Bayeux vára

mint történeti adat értékes a szőnyegen utolsóként látható vár, Hastings.¹⁸ A várat a normannok építették a szigetországban, partraszállásuk után. A normann hadviselés szabálya volt, hogy a meghódított területen azonnal várat építettek a vídék védelmére, illetve, hogy a további hódításoknak legyen kiindulópontja. A képen láthatjuk, ahogyan a mottét építik, a földet egy csákányszerű szerszámmal fejtik, és lapáttal dobják fel a motte dombjának a tetejére. Érdekes az ábrázolás, a dombot ugyanis „fentről lefelé” építik rétegekben. A félig kész vár már áll a domb tetején, azonban a domb alja még hiányzik. Az ábrázoló feltehetően ezzel akarta jelezni, hogy épülő várról van szó. E képsor több más épületet is ábrázol, templomokat, palotákat, amelyek közül nem egy várszerű jelleget mutat. Elemzésünkkel itt nem foglalkozhatunk. A szőnyegen ábrázolt motték azonban fontosak voltak számunkra, mert az általunk vizsgált borsodi mottékhoz rendkívül hasonlítanak.

A motték — elsősorban nagyszámú elterjedésükkel — már a múlt században felkeltették a nyugat-európai kutatók érdeklődését. Ennek következtében a velük foglalkozó irodalom rendkívül bő és szerteágazó.¹⁹ Jellemző nyugat-európai elterjedésükre, hogy a kb. 6000 km²-es északrajnai területen 148 olyan

18. uo. 238.

19. A legújabb, válogatott német, osztrák, holland, belga, francia, angol, ír, dán irodalmat közli M. Müller-Wille, *Mittelalterliche Burghügel...* 15–17.



7. kép. Az épülő Hastings vára

lelőhelyet tartanak nyilván, amelyekből 81 biztosan motte, további 46 lelőhelyet a történelmi adatok alapján lehet a motték közé sorolni, annak ellenére, hogy a terep mai állapota ezt ásítás nélkül nem bizonyítja, és csupán 21 lelőhelyet kell kérdésesnek tekinteni, mivel a történelmi adatokat még nem tudták a helyszínnel azonosítani.²⁰ Azoknál a rajnavidéki mottéknál, ahol teljeskörű feltárás történt, a leletek igen korai eredetről tanúskodnak. Husterknupp, amely 1192-ben szerepel először az oklevelekben mint erősség, az ásításból származó leletek szerint több periódusban, a IX. sz. utolsó negyedétől a XV. sz.-ig épült, úgy, hogy közben a motte dombját megemelték.²¹ A Meerbusch város mellett (Haus Meer) feltárt motte első periódusát is a IX. sz.-ra datálta az ásító régész.²² Morvaországban (Csehszlovákia) a síkságon épült korai várak szintén motte-típusúak voltak. A belső feltöltött dombokat kerek, ovális, vagy szögletes formára alakították. Popice várának középső, piramis alakú dombján egy 20×9 m-es fa „Blockhaus” állt, amely a XII—XIV. sz.-ban épült.²³ Alsó-Ausztr-

20. uo. 6.

21. A. Herrbrodt, Der Husterknupp. Eine niederrheinische Burganlage des frühen Mittelalters. Beiheft d. Bonner Jahrb. Bd. 6. Köln—Graz, 1958.

22. W. Janssen—K. H. Knörzer, Die frühmittelalterliche Niederungsburg bei Haus Meer. Grevenbroich, é. n. 88.

23. J. Unger, Hausbergforschung in Südmähren mit besonderer Berücksichtigung der Ausgrabungsergebnisse zu Popice (Pollauer Berge). In: Burgen und Siedlungsarchäologie des Mittelalters. Wien, 1971. 145—146.

riában a német telepítéskor jelennek meg, de már felbomlott formát mutatnak. Általában sokkal nagyobbak, mint Normandiában. Rendszerint egy-egy helység felett épültek, és az 1200 körüli időkre keltezhető mottékban faépítmények voltak.²⁴ Közép-Lengyelországban a X. század körül kezdenek elterjedni, virágkorukat 1200 és 1400 között élik, majd ezután eltűnnek.²⁵ Dél-Szlovákiában a feltöltött központi dombok alacsonyabbak, mint Közép- és Észak-Szlovákiában, ahol a hegyes vidék lehetőséget adott a magasabb központi rész kialakítására. Ahol a feltárások kőalapokat, vagy kőfalmaradványokat eredményeztek, ott megállapították, hogy a dombon álló torony alaprajza négyzet, vagy négy-szög alakú volt és az oldalak hosszúsága elérte, vagy meghaladta a 10 métert. A motték közelében hasonló korú, leletekkel igazolt, mezőgazdasági jellegű településeket találtak. A kutatók feltételezik, hogy a várak kis földesúri központok voltak. A leletek szerint a XII. és a XIII. században keletkeztek, és a XVI. sz.-ig volt bennük élet.²⁶ Erdélyből motte-rendszerű várnak a leírását még nem ismerjük, azonban a legújabb ásatások eredményei azt sejtetik, hogy az egyetlen belső toronnyal épült vártípus már megjelenik a XIII. sz. első felében.²⁷

Azoknál a váraknál (Firtos, Budvár, Tartód és Kustaly), ahol a feltárások nem eredményeztek belső kőépületet, de a XI. sz. végére — a XII. sz. elejére datálhatók, ott az analógiák alapján feltételezhetjük, hogy egykor fa épülettel, ill. toronnyal rendelkeztek. Vizsgálva a távolabbi és közelebbi területeket, megállapíthatjuk, hogy a feudalizmus kezdetén megjelenik a korai földesúri osztály védett lakóhelye, a lakótorony, amelynek egyik fajtája a mesterségesen kialakított dombra épített fa- vagy kőtorony, a motte.

Magyarországon a mai napig általános az a nézet, hogy magánvárakat a magyarok csak a tatárjárás után kezdtek építeni.²⁸ A legújabb kutatások azonban azt bizonyítják, hogy hasonlóan az általános európai fejlődéshez, már a tatárjárást megelőzően elterjedtek a kisméretű fa-föld szerkezetű magánföldesúri várak.²⁹ Véleményünk szerint a várépítést szabályozó királyi rendeletet 1247 körül IV. Béla hozta.³⁰ Számolnunk kell azzal is, hogy a tatárjárást követő 3—5 éven belül — tartva a tatárok visszatérésétől — olyan fa-földvárak is épültek, amelyek később okleveleinkben soha sem szerepeltek, mivel építésük idején királyi engedélyre még nem volt szükség. Később nem építették őket át kővárrá, elhagyták és így azok írott nyom nélkül elenyésztek.

Más részük a későbbi századokban átépült kővárrá, és az oklevelekben megjelölt várat mi már kővárként ismertük meg.³¹ Az előbbi „történelem nélküli” váraknak a kutatását korábban rendkívül elhanyagolták. A motte — amely a fenti várak csoportjába tartozik — elsősorban sík — és dombvidéki

24. H. P. Schad'n, Hausberge und Flichtburgen... 4.

25. A. Hejna., Beitrag zur Frage des Ursprungs und Bedeutung der kleinen Sumpfringwälle in Böhmen. PA 48/1957/235.

26. A. Fiala—A. Habovštiak—T. Stefanovičova, Der Wehrbau im 10—13. Jahrhundert... 443.

27. B. Nagy M., Várak, kastélyok, udvarházak ahogy a régiek látták. Bukarest, 1973. 14—15.

28. Fügedi E., Vár és társadalom a 13—14. századi Magyarországon. Bp., 1977. 10.

29. Nováki Gy.—Sándorfi Gy.—Miklós Zs., A Börzsöny hegység őskori és középkori várai. Bp., 1978.

30. Sándorfi Gy., A magyar várépítéskorai szakaszáról, irodalmi adatok és terepbejárások alapján. ArchÉrt. 106 (1979) 248

31. Hasonló folyamatot ismertet a Rajnavidékről. A. Herrnbrödt i. m. 122.

vártípus, mert olyan helyeken, ahol a természet által adott volt a kiemelkedő hegyorom, ott nem építettek mesterséges halmot, mint ezt már *Piper* is megállapította.³² Nagy területre kiterjedő dombvidéken végzett átfogó vizsgálati eredményt Magyarországon eddig csak *Wosinsky Mór* közölt.³³ A kor általános ismeretének megfelelően ő még minden földvárat őskorinak határozott meg. Az általa bemutatott alaprajzokat vizsgálva azonban meg kell állapítanunk, hogy azoknak egy része minden valószínűség szerint középkori eredetű. Különösen feltűnő a felsőnyéki *Várhegy*, amely egy szabályos motte képét mutatja.³⁴

Meggyőződésünk, ha a jövőben a sík- és dombvidékre is kiterjesztik az erődített helyek vizsgálatát, több ma még ismeretlen motte leírásával fog gazdagodni a magyar várszakirodalom. Eredményt csak egy-egy terület részletes kutatása hozhat, mint ezt jelenleg a Borsod-Abaúj-Zemplén megyében, valamint a Pest megyében folyó kutatások bizonyítják.³⁵

A mottékat alakjuk és méretük szerint osztályozzák. *H. P. Schad'n* — figyelemmel a fővárdomb formájára — az alábbi típusokat különbözteti meg:³⁶

1. Kerek alaprajzú dombok (csonka kúp).
2. Piramis alakú, négyzet alaprajzú dombok (csonkagúla).
3. Átmenet a kerek alaprajzból a négyzetes alaprajzba. Három-négy vagy többoldalú csonka gúla.
4. Olyanok, amelyeket az előbbi csoportokba nem lehet besorolni.

H. P. Schad'n osztályozásának rendszerét formálisnak érezzük. Valószínű, hogy a terep eredeti domborzata befolyásolta a motte építőit abban, hogy a dombot körülvevő védőárkot egyenes oldalúra, négy- vagy többszög, vagy köralakúra építsék, így meghatározva a domb alapterületének az alakját, de ezt is csak akkor, ha a motte dombját közvetlenül határolta az árok. Olyan esetben, ha az árok a motte dombjánál nagyobb területet zár be, akkor az árok alaprajza és a domb alaprajza között nem látunk összefüggést. Ezekből a formákból mélyreható következtetést — véleményünk szerint — nem lehet levonni, legfeljebb annyit feltételezhetünk, hogy egy egyenes oldalú kialakítás esetén az oldalirányú védekezésre nagyobb a lehetőség. Kérdés hogy ez a szempont felmerülhetett-e már a kora-középkor várépítőiben.

M. Müller-Wille — korábbi szerzőkre hivatkozva — a mottékat a központ, ill. a kettős motték esetében a fővárdomb magassága szerint sorolja. Eszerint: nagy motténak számít, amelynél a belső domb magassága eléri, vagy meghaladja a 10 métert. Normál motte az, ahol a központi domb 5 méter és 10 méter között van, és kis motte, ha a domb magassága nem éri el az 5 métert.³⁷ Maga a szerző is felhívja a figyelmet arra, hogy milyen nehéz szabatosan meghatározni egy dombnak az eredeti magasságát, hiszen nem tudjuk, hogy mennyi pusztult le belőle, kivéve azt az esetet, ha feltárás igazolta az egykor rajta álló épület alapozási síkját. A domb alsó szintjét pedig csak a dombot teljes magasságában át-

32. *Könyöki* A középkori várak... 213.

33. *Wosinsky M.*, Tolna vármegye története az őskortól a honfoglalásig. Bp., 1896.

34. uo. I. kötet LVIII tábla 224. oldal után.

35. *Miklós Zs.* végez Pest megyében átfogó vizsgálatot, a korai várakkal kapcsolatban. Eddigi eredményeit doktori disszertációjában dolgozta fel.

36. *H. P. Schad'n*, Die Hausberge und verwandten... 268.

37. *M. Müller-Wille*, Mittelalterliche Burghügel... 7.

szelő árokkal tudjuk meghatározni. A fenti felosztásnak más hátrányát is látjuk. Adott esetben egy alacsonyabb, de nagyobb felső területtel bíró dombon állhatott egy magasabb, erősebb torony, szemben egy magasabb, de kisebb felső területtel rendelkező dombon álló alacsony, kisebb alapterületű toronnyal. Ilyenkor a fenti besorolás téves következtetést eredményezhet.

Egy várnak védelmi jelleget adó építési formája mellett döntő a mérete, de elsősorban abból a szempontból, hogy mekkora volt a befogadóképessége.

Abban az esetben, ha csak a földesúr és közvetlen kísérete védelmére épült, kisebb volt, ha a távolabbi, de szintén a földesúr érdekeltségi körébe tartozó népességet is meg kellett védenie, nagyobb. Fontosnak tartjuk tehát a védett terület meghatározását — beleértve az esetleges elővár területét is — mert abból a vár befogadóképességére következtethetünk, valamint a védőárok belső vonalának hosszát, mert abból a szükséges védő-létszámra vonhatunk le következtetést. Ismernünk kell a domb felső szintjének az átmérőjét és területét, mert abból az egykor rajta álló építmény, vagy építmények méreteire következtethetünk. Csak az előbbi adatok komplex értékelése alapján dönthetjük el, hogy melyik motte nagyobb, vagy kisebb mint a másik, és mire szolgált mint védelmi létesítmény. A mellékelt táblázaton feltüntettük az általunk vizsgált borsodi motték főbb geometriai adatait. Összehasonlításként bemutattunk *M. Müller-Wille* munkájából egy egyrészes mottét, Haldernt³⁸ és egy kétrészes mottét, Arsbeckert.³⁹ Azért választottuk őket, mert egyrészt tipikusak, másrészt a róluk közölt felmérési rajz olyan minőségű, hogy a szükséges méreteket megállapíthattuk. *M. Müller-Wille* osztályozási rendszerében mindkét motte a nagy-motték között van felsorolva.

KISGYŐR — HALOMVÁR ÉS MISKOLC — LEÁNYVÁR

Halomvárat elsőnek *Fényes E.*⁴⁰ majd később *Szendrei J.*,⁴¹ *Récsey V.*,⁴² *Sennovitz Gy.*,⁴³ és *Leszih A.*⁴⁴ említették anélkül, hogy a vár korával vagy eredetével foglalkoztak volna. *Kemenczei T.* a vár környékéről a miskolci múzeumba került raktárleletek alapján arra gondolt, hogy a vár a kora-vaskorban épült.⁴⁵ *Halomvárat* Kisgyőr községtől északra, a hasonló nevű hegy tetején találjuk, a község központjától mérve kb. 2500 m távolságra, 316 m magasan a tengerszint felett. A hegy lábát Keleten a *Csincse* patak, Északon a *Szélesláp*a nevű vízfolyás határolja. A hegy északi oldala meredek, majd lejtői enyhülnek,

38. uo. 22. rajza 23.

39. uo. 103. rajza 104.

40. *Fényes E.*, Magyarországi geográfiai szótára. II. 72.

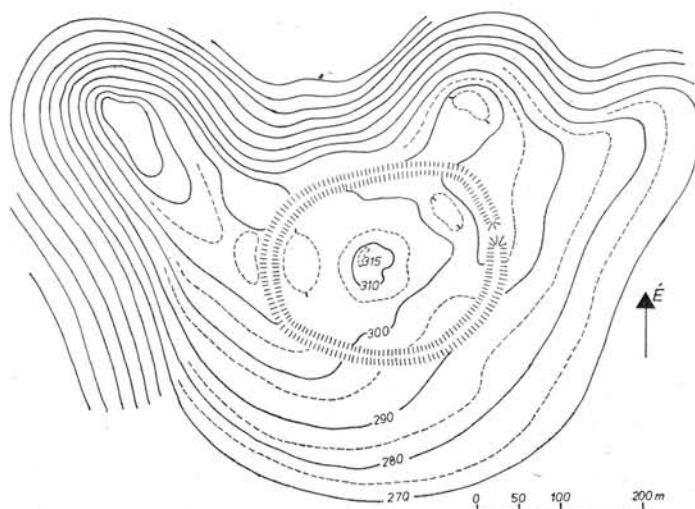
41. *Szendrei J.*, ArchÉrt., 4/1884/134. és Hadtört- Közl., 28/1927/265.

42. *Récsey V.*, ArchÉrt 10/1890/66.

43. *Sennovitz Gy.*, ArchÉrt 22/1902/281. Utalása nem egyértelmű, ezt írja: „A Geszt fölötti Halom- vagy Leányvár nevű földvár korszakaiban igen sok XVI—XVII. századra valló harci csákányt, szekercét találtak a geszti kincskeresők...” Valószínűleg a Halomvárról lehet szó, mert az esik Kisgyőr és Borsodgeszt határába.

44. *Leszih A.*, Numközl. 7/1908/97.

45. *Kemenczei T.*, HOMÉ 6/1966/85. 105. jegyz.



8. kép. Kisgyőr-Halomvár helyszínrajza

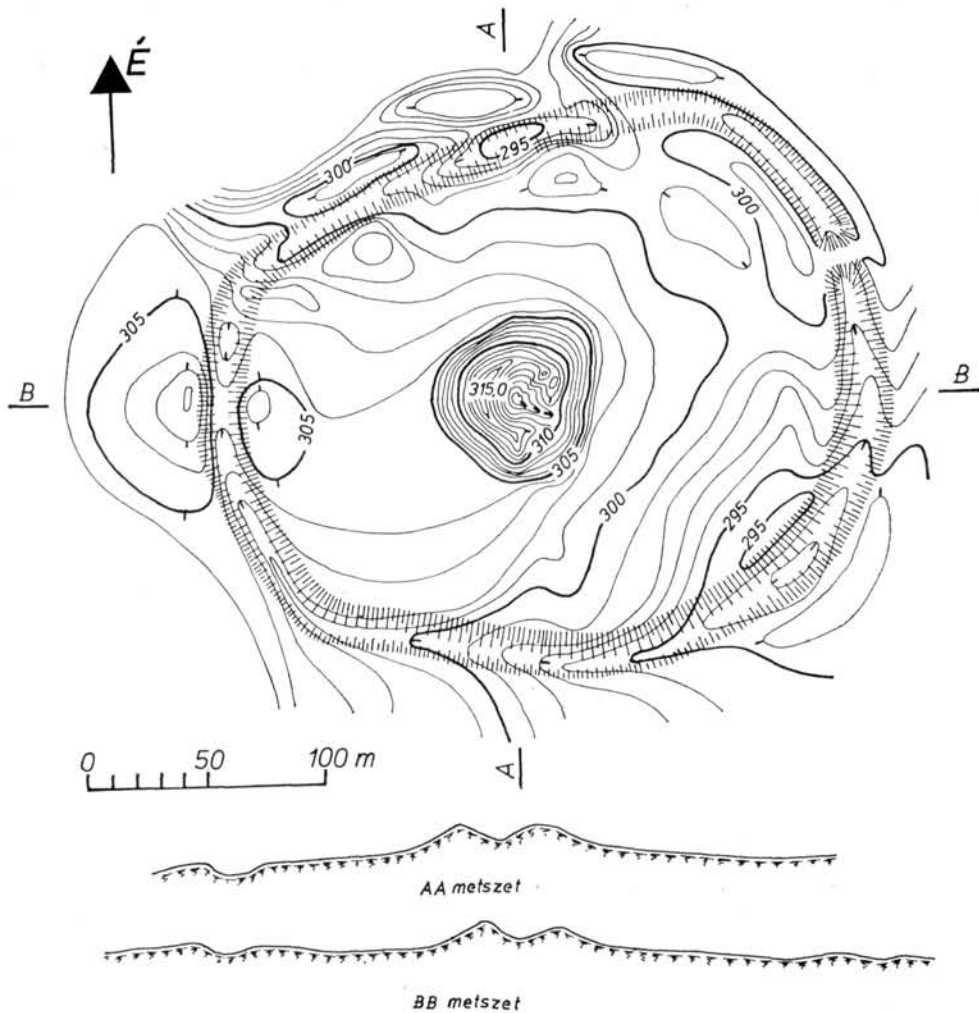
és a déli oldalon már egészen laposan ereszkedik lefelé a terep. A hegy teteje fennsíkszerű, enyhén domborúan hajlik. Ezen a lapos hegyháton található a vár, a még ma is jelentős méretű árokkal (szélessége kb. 22 m és mélysége eléri az 5 m-t is) körülvevett motte dombja. A dombot az árokból kitermelt földből hordták össze, egyedül a nyugati oldalon került kisebb földmennyiség az árok külső oldalára. Az árok a keleti oldalon megszakad, itt egy kb. 6 m széles bejáró utat hagytak az árok szelvényében. Feltűnő, hogy a bejáró út ez egyik leglankásabb (gyakorlatilag sík) oldalon maradt meg. Az átjáró útnak sem a külső, sem a belső oldalán nem találtunk olyan nyomot, amely arra utalt volna, hogy a bejáratot külön erődítéssel védték. A belső terület közepén, a laposan emelkedő hegyhát legmagasabb pontján áll a motte dombja. Nagyjából kör, illetve csonka kúp alakú, a belsejében egy nagyméretű, töbör szerű mélyedéssel. A körbefutó felső perem az egyik oldalon alacsonyabb, ez mintha bejárat lenne a motte dombjának a belsejébe. A domb környékén és a belső mélyedésben falazott épületre utaló nyomot a felszínen nem találtunk. Az 1978 évi bejárás-kor a domb nyugati oldalánál az árok belső széléig terjedő friss szántást találtunk, de lelet abban sem volt. (A vár geometriai adatait lásd a mellékelt táblázaton.)

Leányvárról elsőként részletesen *Kandra K.*⁴⁶ írt, és az Örs-nemzetség leányi-ága lovagvárának tartotta. *Borovszky S.* minden alap nélkül több más középkori várral együtt tévesen szláv építménynek vélte.⁴⁷ *Szendrei J.* csak említi⁴⁸, majd 1970-ben *Kemenczei T.* végzett feltárást a várban. Figyelemmel

46. Szerk.: *Kandra K.*, Adatok az egri egyházmegye történelméhez. Eger, 1885. 1. 190.

47. *Borovszky S.*, Borsod vármegye története. Bp. 1909. I. 7

48. *Szendrei J.*, Hadtört. Közl., 28/1927/266.



9. kép. Kisgyőr-Halomvár alaprajza (Lossos M. és Ráksi M. 1967.)

az ásatás eredményére, valamint a vár építési módjára, felvetette a vár középkori eredetének a lehetőségét is.⁴⁹ A vár lakott helységektől viszonylag távol, Miskolc-Tapolcát és Kisgyőrt összekötő egyenesen mérve Tapolca központjától kb. 4100 m, Kisgyőr központjától pedig 4700 m távolságban van. A *Bagolymező* és *Törökdomb* között, 258 m-es tengerszint feletti magasságban, egy ÉK—DNY-i irányban húzódó lapos hegyháton van, amely minden irányból lankás

49. Itt köszönöm meg Kemenczei Tibornak, hogy szóbeli tájékoztatásán túl, ásatásának teljes dokumentációját a rendelkezésemre bocsátotta.

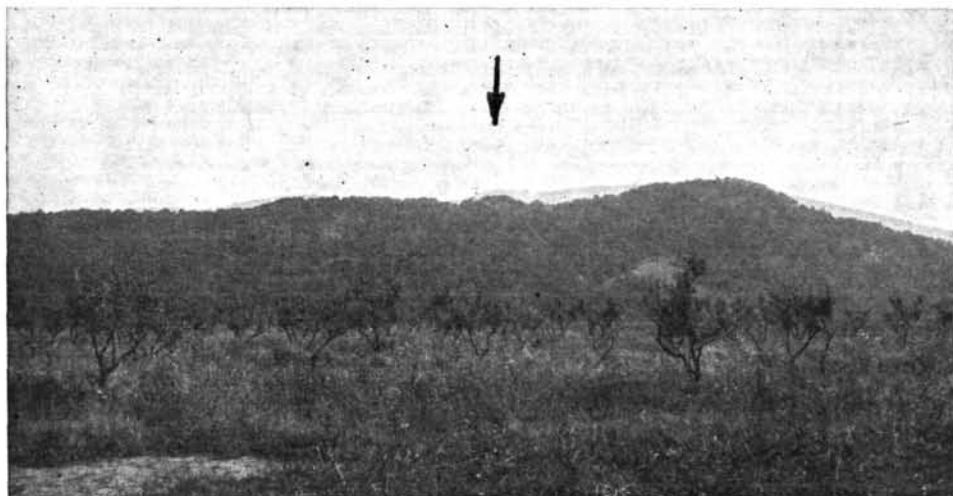
lejtőkkel határolt. A vár árka még ma is tekintélyes, szélessége átlagosan 20 m, mélysége a 3m-t is eléri, nagyon jól megmaradt, könnyen nyomon követhető. A mélyebb helyek a tömött agyagtalaj következtében a csapadékot összegyűjtve víz alatt állnak. A DNY-i oldalon Halomvárhoz hasonlóan benthagyott átjáró van. A motte dombja valamivel nagyobb mint Halomváré, közepében hasonló módon ott van a többszerű mélyedés, valamint a bejáratszerű mélyedés a felső szint peremében. Itt nem látni annak nyomát, hogy az árok mellé hordtak volna földet, tehát az árokból kitermelt föld teljes mennyisége a motte dombjába került. Nem találtunk arra utaló nyomot sem, hogy a bejáratot külön védték volna. A vár ÉK-i oldalán kívül őskori halmosirok. A területet erdő borítja. 1970 júliusában *Kemenczei T.* vezetésével ásás folyt a vár területén és a mellette levő őskori halmokban. A vár belsejében hét szelvényt nyitottak, amelyekből az első a földvár árkat vágta keresztbe közvetlenül a bejárat mellett. A szelvény szélessége 2 m, hosszúsága 15 m volt.

Célja az árok egykori profiljának a meghatározása volt, de ez csak részben sikerült, mert 2,85 m relatív mélységben talajvíz jelentkezett. A második szelvényt a bejárat előtt, bent a vár területén jelölte ki az ásató azzal a céllal, hogy megállapítsa, állt-e a bejárat előtt a földváron belül valamilyen erődítési rendszer. A szelvény feltárása negatív eredményt adott. A további szelvényeket úgy osztották ki, hogy azok a vár belső területén körbefogják a motte dombját. Minden szelvényben az árok metszetéhez hasonlóan az első és második ásónyomban szürkés erdei talaj, a harmadik ásónyomban sárga agyag altalaj jelentkezett. Lelet a várban a 3. szelvényben volt. 40 cm mélyen találtak két db kora-vaskori cserepet, a 7. szelvényben pedig a második ásónyomból néhány újkőkoriak látszó edénytöredék és pattintott kőszköz került elő. A földvár északi oldalán levő tumulusok közül kettőt tártak fel, de ezeket már korábban kirabolták, egyiknek a közepéből került elő csupán néhány középkori cserep.

Kemenczei T. ásási naplójában az alábbiakban foglalta össze véleményét: „A Leányvárban végzett kutatások eredményeképpen azt állapíthatjuk meg, hogy a földvár lényegében sohasem volt lakott. Az előkerült edénytöredékek három korszakból, az újkőkorból, a bronzkor végéről, a koravaskor elejéről és a középkorból származnak. A földvár építésének kora ezekből nem állapítható meg. Ha a földvár mellett levő halmok összefüggenek és egykorúak vele, akkor a korai vaskorra helyezhetjük a Leányvár építésének korát. Ezt azonban nem lehet bizonyítani. A Leányvár felépítése, körbefutó árok, s a belső terület szempén az árokból kihordott földből emelt domb inkább középkori eredetre utal. A kérdést csak további kutatások, nagyobb anyagi ráfordítás döntheti el.

A feltárt két halom mindegyike ki volt rabolva. Mindkettőben eredetileg, a sírgödör alakja és mérete után ítélve, hamvasztásos temetés lehetett. Mivel a feltártak mellett még található néhány másik halom is a Leányvár mellett, ebben az esetben is további feltárások szükségesek a halmok korának eldöntéséhez.”

A Halomvár és Leányvár hasonlósága és ugyanakkor a többi mottétól való különbözősége indokolja, hogy értékelésüket együttesen végezzük el. Már az első bejárásor feltűnt a két vár kimondottan rossz telepítése. A lapos hegyhátak közepén elhelyezett várak szinte minden oldalról támadhatók voltak. Kivételesen Halomvárnak az északi oldala, de a másik három oldal itt is lankás. Külö-



10. kép. Kisgyőr-Halomvár távlati képe (Nováki Gy. felvétele 1978.)

nösen feltűnő ez Halomvár esetében, ahol a hegynek a közvetlenül a vár északnyugati oldala mellett levő orma sokkal alkalmasabb hely vár telepítésére. Kisebbségi földmunkával — egy árokkal átvágva az orom nyergét — lehetett volna kialakítani egy várat, amely védelmi szempontból is sokkal előnyösebb, mivel az orom három oldala rendkívül meredek, ezáltal rohammentes. Leányvár távolabbi környékén is vannak sokkal alkalmasabb helyek vár építésére. A két várat látva, értékelve méreteik rendkívüli hasonlóságát, csak azt a következtetést lehet levonni, hogy az adott esetben egy előre meghatározott méretű és típusú vár megépítésére kerestek alkalmas helyet. A vár típusán és méretein még akkor sem módosítottak, ha a kiválasztott hely közelében alkalmasabb hely is volt egy másfajta vár építésére. A két vár tehát egy előre, a helyszín előzetes ismerete nélkül megszabott terv nyomán épült, amiből az következik, hogy építőjét, vagy építtetőjét egy és ugyanazon személyben kell keresnünk. Feltűnő a két domb közepén levő nagyméretű mélyedés, amelyről nem lehet mást megállapítani, mint azt, hogy eredetileg valamiféle rendeltetése volt, és nem a természet hatására jöttek létre. Megvizsgálva a motte dombjának környékét, ilyen mennyiségű kihordott földet nem látni, és ekkora mélyedést (762m^3) kincskeresők nem áshattak.

A rendeltetés mellett szól az a hasonlóság is, amelyet már a várak leírásánál hangsúlyoztunk, hogy a körbefutó felső perem egy helyen — mintegy 6 méterrel — alacsonyabb. Egyetlen következtetést tudunk csak levonni, hogy várainknál a tornyot — minden valószínűség szerint egy fatornyot — nem a domb tetejére építették, hanem magára az eredeti terepszintre állítva hordták körbe földdel úgy, hogy a toronyba a bejárat nem a domb tetején, hanem annak deréktáján volt. Az eltelt évszázadok alatt a torony elpusztulva egy lyukat hagyott maga



11. kép. Kisgyőr-Halomvár központi dombja Nyugatról (Nováki Gy. felvétele 1978.)

után, amelynek eredményeként jött létre a ma látható töbörszerű mélyedés.⁵⁰ A várak pontos felmérése lehetővé tette, hogy kiszámítsuk az egykori belső építmény alaprajzának megközelítő méretét, feltételezve, hogy az négyzet alakú volt. A számítást Leányvárnál végeztük el, az alábbi megfontolással: az alaprajz szintvonalainak felhasználásával kiszámoltuk a kúp tényleges köbtartalmát. Eredmény — 61 800 m³. Ezután kiszámoltuk, hogy mekkora lenne a kúp köbtartalma, ha nem lenne a közepén a mélyedés. Erre 62 562 m³-t kaptunk eredményként. A kettő különbsége adja a mélyedés térfogatát, illetve az egykori épület által kiszorított köbmétert: 762 m³. A motte dombjának magassága 15 m, az előbbi 762 m³ osztva 15 m-el megadja az egykori épület alaprajzának négyzetméterét. $762 : 15 = 50,8 \text{ m}^2$. Négyzet alaprajzú tornyot feltételezve az oldalhossz $\sqrt{50,8} = 7,13 \text{ m}$. Számításunk valószínűségét igazolják az analógiák. Mint már említettük, Szlovákiában a motte tornyainak oldalhosszúsága elérte a 10 métert is. A Birgelen Hoverberg motte ácsolt faépítményének alapja $5,6 \times 6,0 \text{ m}$.⁵¹

Külön kellett foglalkoznunk a motte árkan átvezető utak kérdésével. Az irodalomban nem találtuk nyomát, hogy „működő” motténak az árkában bent hagyták volna a bejáratot. Láttuk a bayeuxi szőnyegen is, hogy mindegyik mottehoz híd vezetett az árkon keresztül. A benthagyott átjárók azért feltűnőbbek, mert a leglankásabb irányban nyílnak, szinte megkönnyítve a várba a bevonulást. Fontosnak tartottuk annak megállapítását, hogy az árok eredetileg ma-

50. Elképzelésemet a töbörszerű mélyedés kialakulásáról, azt, hogy az nem természetes úton jött létre, ellenőrizték és megerősítették mérnök barátaim — Fügedi László, Harangozó József és Szabó Iván. Fáradozásukért itt mondok köszönetet.

51. M. Müller-Wille, *Mittelalterliche Burghügel*... 99.

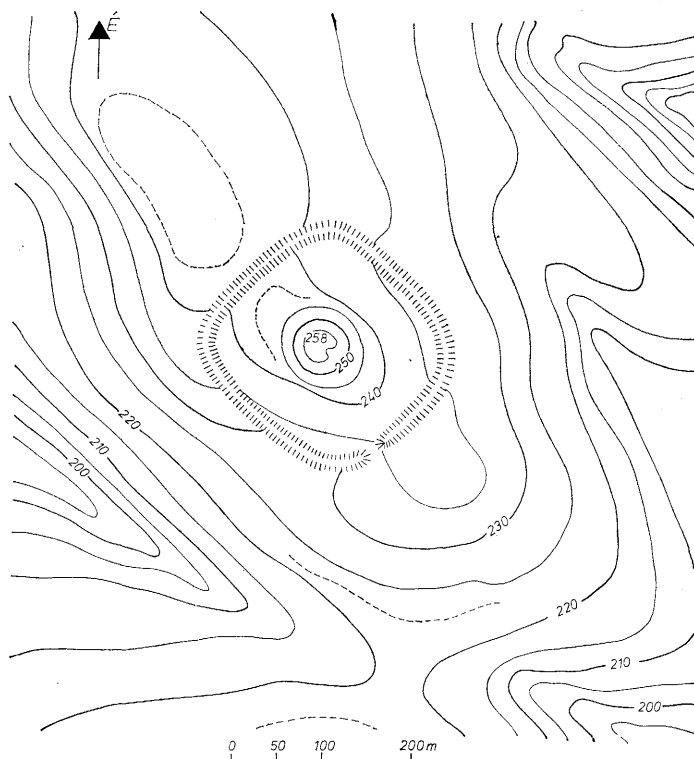


12. kép. Kisgyőr-Halomvár árka a nyugati oldalon (Nováki Gy. felvétele 1978.)

radt-e bent az árok szelvényében, vagy későbbi visszatöltés eredménye. 1978 nyarán mindkét várnál talajfúróval mintát vettünk a bejáró út tengelyében: a váron kívül, a bejáró út közepén és a váron belül. A fúrások talajmintái egyértelműen azt bizonyították, hogy mindkét várnál 35 cm humusz alatt a bejáró út termett (steril) talaj: Leányvárnál tökéletesen egyezett *Kemenczei T.* korábbi szelvényeinek rétegződésével. A bejáró út tehát eredetileg lett meghagyva, ebből következik, hogy a várat sohasem ostromolták. Vizsgálatunk teljesen összhangban van *Kemenczei T.* korábbi megállapításával — amelyet most kiterjesztünk Halomvárra is —, hogy a két vár lényegében sohasem volt lakott. Sajnálatos, hogy az 1970. évi ásátás során a talajvíz miatt nem volt mód Leányvár árkának teljes feltárására. Az ásátási szelvényben mindkét oldalon látható padkaszerű lépcső ugyanis arra enged következtetni, hogy az árok építését nem fejezték be tökéletesen.

Ha a két motte méreteit összevetjük akár Haldern, akár Arsbeck méreteivel, akkor szembeszökő az a különbség, amely a védett területek nagysága között van. Leányvár és Halomvár középső mesterséges dombjának mérete közel azonos a távoli Haldern mottéjének dombjával. Az árokkal védett teljes területük viszont már kb. hatszor nagyobb, nem csak Haldern, de Arsbeck váránál is. Váraink tehát, a két példával ellentétben, nem földesúri központoknak épültek, hanem nagy tömeget befogadó „népvár”-nak, így hasonlóan felbomlott formát mutatnak, mint Ausztriában. Megépítésükhöz igen sok ember kellett, gondoljunk csak arra, hogy a motte dombja 61 800 m³ földet foglal magában, amelyet ki kellett ásni és a dombra behordani.

A várakat oklevelek nem említik, és az ásátás sem hozott olyan eredményt,



13. kép. Miskolc-Leányvár helyszínrajza

hogy az építési idejüket meghatározhatnánk. Így csak a történelmi körülményekre támaszkodva tudjuk vizsgálni, hogy mikor épülhettek.

Összegezzük tehát Halomvárra és Leányvárra vonatkozó megfigyeléseinket és következtetéseinket:

1. Korai vártípusról van szó, amely Nyugat-Európában a IX—XII. században, Közép-Európában a XI—XIV. században éli virágkorát.

2. Mérete arra utal, hogy nagy létszám befogadására épült.

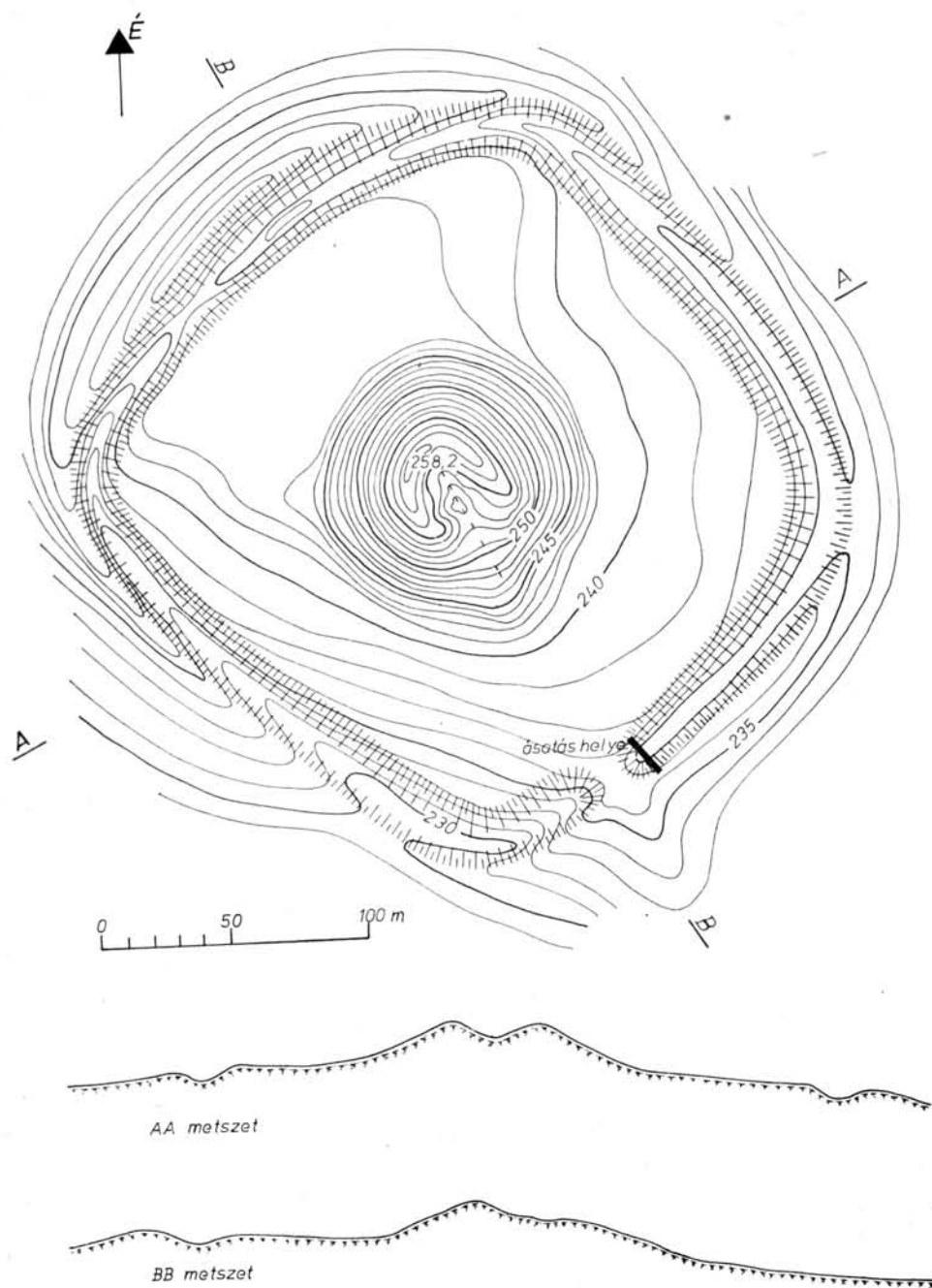
3. Megépítéséhez sok ember kellett, tehát építtetője nagy létszám felett rendelkezett.

4. A két motte építtetője ugyanaz a személy, aki emellett ragaszkodott a megszokott formához.

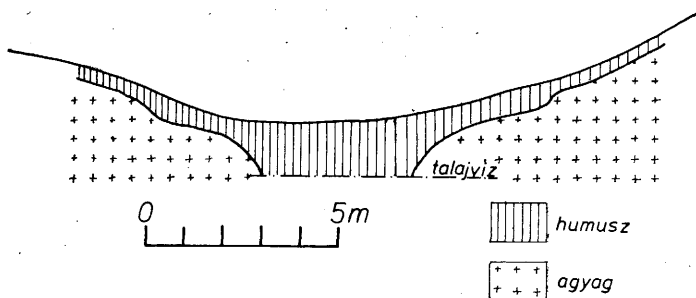
5. Kemenczei T. ásatásának és a bejáró utak vizsgálatának eredménye azt mutatta, hogy a várakban nem volt tartós élet, és sohasem ostromolták őket.

Kisgyőrt és környékét 1261-ben az egri püspökség falvai között említik,⁵²

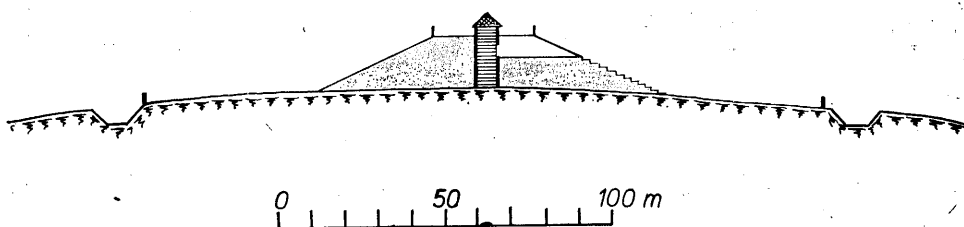
52. Györffy Gy. Az Árpád-kori Magyarország történelmi földrajza. Bp., 1968. 755.



14. kép. Miskolc-Leányvár alaprajza (Ráksi M. és Renner P. 1967.)



15. kép. Ásátási szelvény Miskolc-Leányvárbán (Kemenczei T. 1970.)



16. kép. Miskolc-Leányvár rekonstrukciója (Sándorfi Gy.)

amelynek püspöke 1243-tól 1275-ig Schafnaburgi Lambert volt.⁵³ A püspök neve alapján, a Rajnavidék közvetlen közeléből, Schafnaburgból (ma Aschaffenburg, NSZK) származott, a motték elterjedésének egyik központjából. Minden jel arra mutat, hogy Leányvár és Halomvár építését az ő személyével hozhatjuk kapcsolatba. IV. Béla az ország megtizedelt lakosságát bevándorlással kívánta megerősíteni. Kihirdette, hogy „jöjjenek vitézek, parasztok egyaránt”,⁵⁴ Lambertusnak — aki II. Cletus halála után 1243-ban lett püspök — első tevékenysége volt, hogy Eger városa mellett a megyét is benépesítse.⁵⁵ Ebben az esetben a megye szó alatt az egyházmegyét és a püspöki birtokokat kell elsősorban értenünk. A tatárok visszajövetelétől nem csak a megmaradt magyarság, hanem az új bevándorlók is félhettek. Kővárak ekkor még alig épülhettek, különösen olyan méretben, hogy két-három falu népe (vagy talán még sokkal több) elférjen falai között. Az új bevándorlók — feltehetően német telepések —, vagy talán maga Lambertus rendelte el, hogy olyan várakat kell építeni, mint amilyenek az „óházában” voltak, de sokkal nagyobbakat. Leányvár és Halomvár építését tehát közvetlenül a tatárjárás utáni évekbe becsülhetjük. A hevenyészett várépítések korszaka nem tarthatott sokáig. IV. Béla felismerte, hogy ezek a várak semmivel sem különböznek a tatárjárás előtt épült váraktól, amelyeknek használhatatlanságát éppen a tatárjárás bizonyította be. 1247 körül szabályozta

53. R. P. Nicolai Schmitt, Episcopi Agrienses. Tyrnaviae 1768. 183. ...in additionibus and Lambertum Schafnaburgensem.

54. Pauler Gy., A magyar nemzet története. Az Árpád-házi királyok alatt. Bp., 1899. II. 201.

55. Gorové L., Eger városának története. Eger 1876. 19.

a várépítést, utána azok már csak királyi engedéllyel épülhettek. Ekkor jelennek meg váraink okleveleiben.⁵⁶ A tatárok visszatérésétől való félelem is lassan elmúlik. Leányvárat és Halomvárat úgy hagyják el, hogy talán véglegesen be sem fejezték őket. Amikor 1248-ban IV. Béla Füzérkőn vár építésére ad engedélyt Lambertusnak az egri püspökség területén,⁵⁷ akkor ez már egy magas hegyre kerülő, jól védhető kővár építésére szólt, miközben Leányvár és Halomvár úgy dőltek össze, hogy egyetlen oklevél sem említi őket.

BÜKKÁBRÁNY—TEMETŐ

A bükkábrányi lelőhelyet *ábrányi halom* néven *Leszih A.* említi elsőnek, több más földvár között felsorolva.⁵⁸ *Kemenczei T.* az árokkal körülvett földvár oldalairól bronzkori, a hatvani kultúrába tartozó cserepeket gyűjtött.⁵⁹ A község első említését (Ábrány) 1221-ből ismerjük. 1292-ben az Örsur nembéli Chepán fia János itt adott el földet Vörös Benedeknek, akinek fiai 1324-ben elfoglalták a szomszédos Nyárádot, de 1326-ban vissza kellett adniuk azt az egri püspöknek.⁶⁰ *Ábrány* tehát nem volt az egri püspök tulajdona, azonban a vele határos Nyárádról sejtjük, hogy korábban szerzetesi birtok lehetett, de 1323-ban már az egri püspökség földje volt.⁶¹ A vár Bükkábrány központjától 1000 m-re keletre egy észak—északnyugati irányban húzódó lapos dombháton fekszik 138,7 m tengerszint feletti magasságban. A vár belső területén ma temető van, amelyet élősvény kerítés zár körbe. A felvételi rajz első ránézésre megtévesztő, mert a vár árka valószínűleg nem volt eredetileg egyenes vonalú, hanem a belső terület alakja szerint ívben hajlott. Az árok külső szélének ma látható egyenes vonala az élősvény ültetések or keletkezhetett. Az élősvény külső oldalán kívül ma már semmi sem látható, mert a területet teljesen elszántották. Az egykori árok mérhető nyoma csak az élősvényen belül maradt meg. A vár belső része tojás alakú. Dombja nem a központban, hanem attól nyugatra helyezkedik el. Ezen az oldalon van a temető bejárata és a ravatalozó, amelyet beépítettek a mottedomb oldalába. Az eredeti állapotot tehát a ravatalozó építéskor erősen megváltoztatták. Elképzelhető, hogy a motte árka egykor a nyugati oldal meredekebb részének peremvonaláig terjedt, és akkor a domb a mainál centrálisabb helyzetben volt.

A temető sírdombjain őskori cserepek sokasága igazolja, hogy a dombház az őskorban is lakott hely volt. A motte dombjának tetején a kálvária három keresztje és egy kis harangtorony áll. Relatív magassága a nyugati oldalról 2,5 m, a keleti oldalról csak 2 m. *M. Müller-Wille* besorolása szerint tehát a kis-

56. Lásd 30. sz. jegyzetet.

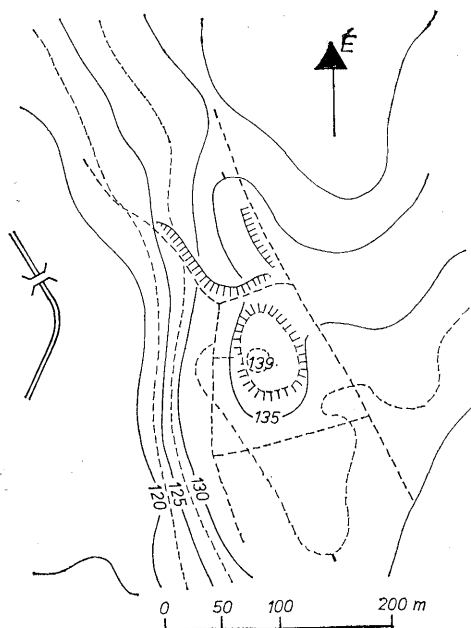
57. *Györffy Gy.*, Az Árpád-kori... 773., *Fügedi E.* Vár és társadalom... 116—117. 1978-ban Nováki Gy.-val bejártuk a helyszínt, Füzérkő sziklát és a mellette levő Odor-várat. Füzérkőn erődítésre utaló nyomot nem találtunk. A két hely közelsége, topográfiai azonossága igazolja Györffy Gy. nek azt a megállapítását, hogy Füzérkő helyett Odor-vár épült fel.

58. *Leszih A.*, NumKözl. 7/1908/97.

59. *Kemenczei T.*, *K. Végh. K.*, HOMÉ 7/1968/392.

60. *Györffy Gy.*, Az Árpád-kori... 751.

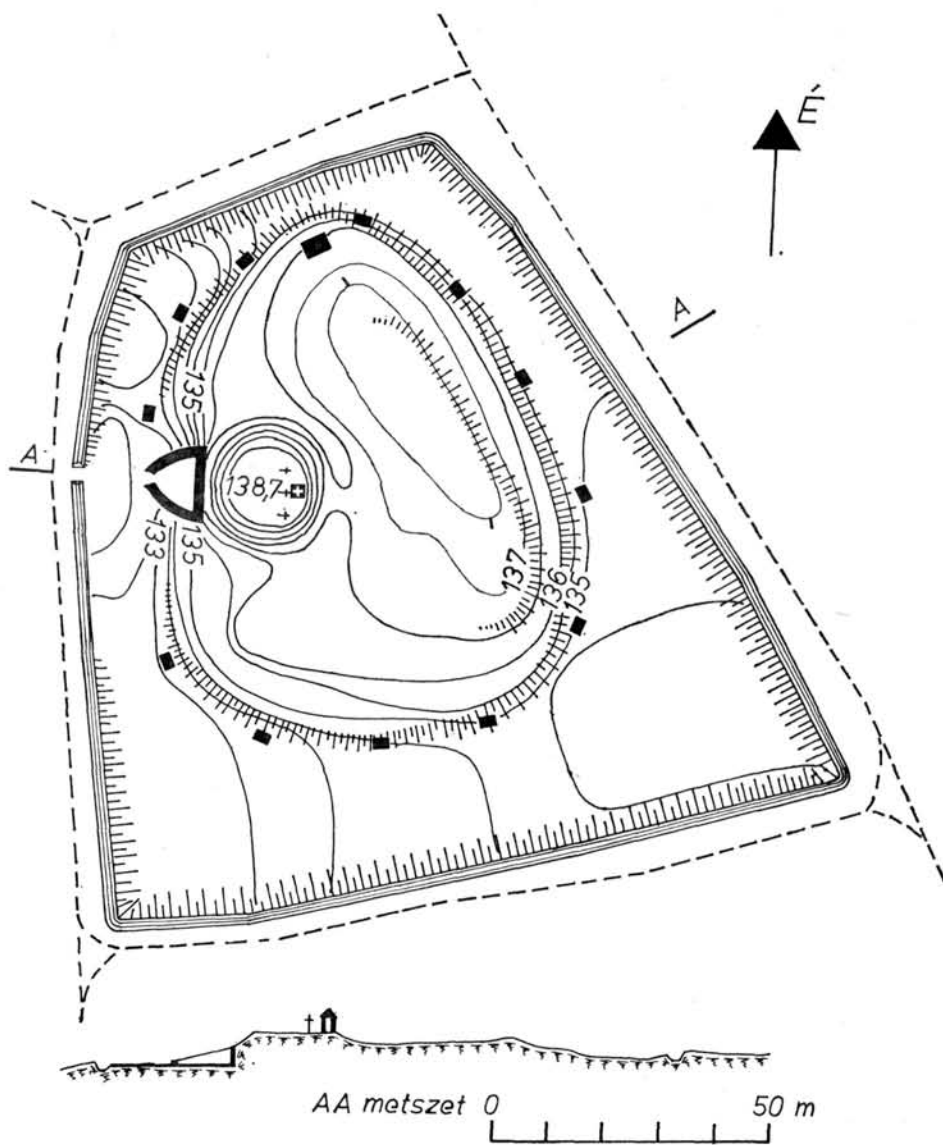
61. uo. 794.



17. kép. Bükkábrány-Temető helyszínrajza

méretű motték közé tartozik.⁶² A védett terület, amelyet a belső ovális peremen, vagyis az árok belső szélén mértünk (0,46 ha), viszont alig marad el a két mintául választott rajnavideki „nagy” motte Haldern és Arsbeck mellett (0,55 ill. 0,67 ha). A bükkábrányi motte tehát nem „népvár” jellegű, hanem olyan földesúri központ lehetett, mint a nyugat-európai motték legtöbbször. Méretei, elsősorban a védett terület nagysága, a közepes várak közé határolják be. Építésének idejét csak nagy vonalakban becsülhetjük meg, mert ez ideig a vár területéről középkori leletanyagot nem ismerünk. A vár alaprajza, ill. típusa szerint az Árpád-korban épülhetett. Figyelmet érdemel, hogy a szomszédos Nyárád szintén az egri püspökség birtoka volt, amelynek területén három mottét ismerünk. (*Leányvár, Halomvár, Szihalom-Árpád vár*) Valószínűnek tartjuk, hogy hatással voltak Bükkábrány építőire, de erre bizonyítékunk nincsen. Egy ásatás datáló erejű leletanyagával igazolt kormeghatározás feleletet adhat majd azokra a kérdésekre, amelyekre ma még nem tudunk válaszolni.

62. A domb eredeti magasságát, ill., hogy mennyit hordtak le belőle, amikor a kálváriát megépítették, nem tudtuk megállapítani. A metszetrajzon vizsgálva a domb arányait, és összevetve az általunk ismert rajnavideki motték rajzaival, azt kell feltételeznünk, hogy sokkal magasabb eredetileg sem lehetett.



18. kép. Bükkábrány-Temető alaprajza (Sándorfi Gy. 1977.)

SZIHALOM—ÁRPÁD-VÁR

A helyszínt a magyar régészet már régóta ismeri, és nagy részben mint őskori, kisebb részben mint honfoglaláskori lelőhelyet tartja nyilván. Első említője *Fényes E.*⁶³ első kutatója *Foltiny J.*,⁶⁴ aki vázlatos térképét is közli. *Kandra K.* részletesen foglalkozott vele.⁶⁵ *Gárdonyi G.* leírta, hogy a tojásdad alakú földhalom magassága 3,8 m, a földsánc hossza 630 m.⁶⁶ (1979-ben 2,5 m kúpmagasságot, illetve 320 m területet mértünk a vár feltételezett határán.) A lelőhelyről többen írtak, de vagy csak említették,⁶⁷ vagy a *Foltiny*-féle ásatás leleteivel foglalkoztak.⁶⁸ *Kalicz N.* 1969-ben a Heves megyéről írt régészeti összefoglalóban az alábbiakat közölte: „A megye legrégebben ismert, hatvani műveltségbe tartozó telepe a szihalmi Árpád vár. Ásatásokat már a múlt század második felében végzett rajta *Foltiny János*, ez azonban nem volt szakszerű. A telepből előkerült igen sok agyagedény, csont- és kőeszköz, sőt öntőminta jutott a Nemzeti Múzeumba. A szihalmi Árpád várat az Eger patak (a legújabb megyetérkép szerint a Rima, S. Gy.) és széles mesterséges árok vette körül.”⁶⁹ *Szabó J. Gy.* a megye honfoglaláskori leletei között felsorolta földvárban talált levél alakú vas nyílhegyet,⁷⁰ *K. Végh K.* pedig leírta a 358. sz. ház udvarán talált Árpád-kori temetkezéseket.⁷¹ A várra vonatkozó okleveles adatot nem ismerünk, de a helység nevét már megtaláljuk Anonymus Gestájában, ahol elmondja, hogy a honfoglaló magyarok e helyen Árpád vezérnek leveles színt építettek. Tény, hogy a birtokon a XI. sz.-ban királyi, vagy hercegi udvarhely volt. Szihalmot 1261-ben azonban már ugyanúgy az egri püspökség birtokai között sorolták fel, mint Kisgyórt.⁷²

63. *Fényes E.*, Magyarország geográfiai... IV. 131.

64. *Foltiny J.*, ArchÉrt., 4/1870/75—77., Századok, 4/1870/442.

65. *Kandra K.*, ArchÉrt., 10/1876/46.

66. *Gárdonyi G.*, ArchÉrt., 34/1914/384.

67. *Szendrei J.*, ArchÉrt., 34/1884/131, 135, 137. *Lossonczy I.*, ArchÉrt., 22/1902/346. *Leszih A.*, NumKözl., 7/1908/97. *Szendrei J.*, HadtörtKözl., 28/1927/266. *Kemenczei T.*, ArchÉrt., 90/1963/171. *Bándi Gy.*, JanPannMuzÉvk., 13/1968/65. *Kalicz N.*, Die Frühbronzezeit in Nordost-Ungarn. Bp. 1968. 134. *Bóna I.*, Die mittlere Bronzezeit Ungarns und ihre südöstlichen Beziehungen. Bp. 1975. 147.

68. A leleteket ismerteti *Rómer F.*, Comptes rendus. IV. 96. értékeli *Ipolyi A.*, Századok, 4/1870/431. A várat részletesen leírja *Soós E.*, OSZK. Kézirat 6. köt. 366., az őskori állatfigurákkal foglalkozik *Makkay J.*, ArchÉrt., 86/1959/135. A bronzkori növényi magvakról *P. Hartyányi B.—Nováki Gy.—Patay Á.* MagyMezőgazdMuzKözl., 1967—1968. 20., a bronztárgyakról *Kemenczei T.*, HOMÉ., 7/1968/19.

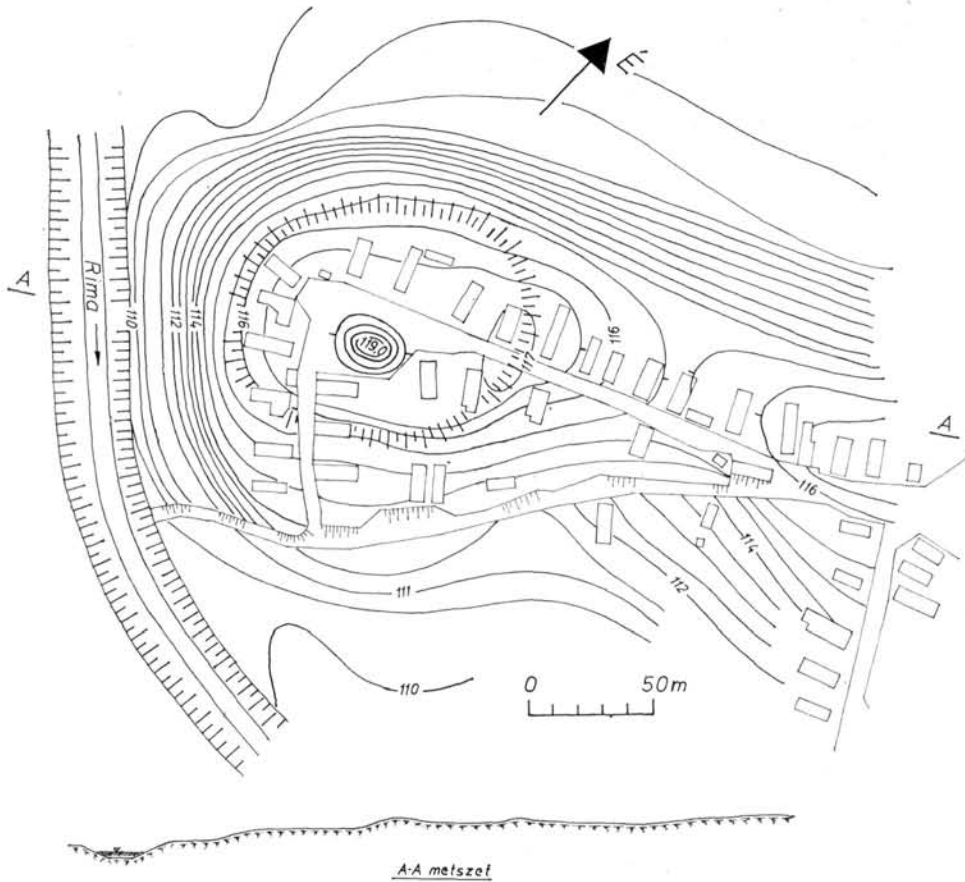
69. *Kalicz N.*, Heves megye műemlékei. I. Bp., 1969/25, 27.

70. *Szabó* uo. 55.

71. *K. Végh K.*, HOMÉ., 9/1970/79.

72. *Györffy Gy.*, Az Árpád-kori... 807—808

72/a Már a Börzsöny hegység váraival foglalkozó munkánkban felvetettük azt, hogy miként nevezhetők okleveleinkben a tatárjárás előtti kisméretű korai feudális várakat. (A Börzsöny hegység... 96.) A kérdéssel legutóbb Miklós Zs. foglalkozott „Árpád-kori földvárak a Gödöllői dombvidéken.” (Disszertáció. Kézirat.) c. munkájában. Véleménye szerint a kisméretű középkori földvárak a prédiomok központjaival, a curiákkal (curtisokkal) azonosíthatók. Véleményét alátámasztja, hogy több olyan esetről tudunk, amikor magát a curiát, örökösödés esetében, nem osztották fel. Így pl. „a Miklós comes testamentumát megörökítő, 1231-ben kelt oklevélben. A comes felosztotta birtokait fiai között. Egy praediumot viszont osztatlanul hagyott örökösire, mégpedig olyan



19. kép. Szihalom-Árpádvár alaprajza (Sándorfi Gy. 1979.)

indoklással, hogy a hely a többihez viszonyítva kivételes szerepet tölt be, mert itt volt a comes lakhelye, domusa, ahogy az oklevél mondja, ez volt a comes „uduorhel”-e. Végrendeletében az udvarhely megoszthatatlansága mellett azt az akaratát is kifejezte, hogy az udvarhelyen emelt épületek kisebbik fiára szálljanak, ahogy ez szokásos az országban.” (lásd: Bolla I: A jobbágytelek kialakulásának kérdéséhez. *Annales Universitatis Scientiarum Budapestiensis de Rolando Eötvös nominatae. Sectio Historica* Tom. III. 99.) A végrendeletből kiolvasható, hogy — most már mai szóhasználattal élve — a várat nem, csak a hozzátartozó épületeket osztotta fel az örökhatyó. A külföldi irodalomban is találkozunk hasonló véleménnyel. Alexander Ruttikay írja, hogy Pösztényénél (Ducová bei Piestány) és Breclávnál (Pohansko bei Breclav) feltárt Herrenhof-ok olyan feudális udvarhelyek voltak, amelyeket a frank források „curtis” név alatt emlegetnek. (A. Ruttikay: *Slovenska Archeologia* 22 (1974) 224.) Az előbbieket alapján feltételezzük, hogy a szihalmi motte kapcsolatban lehet az oklevélben szereplő „curtis” megjelöléssel.

A község délnyugati oldalán, egy kinyúló, hosszúkás félszigeten találjuk a várat, a központjában egy szabadon álló dombot, amelyen egy újkori kőkereszt áll. Ezt nevezik Földvárnak. A vár többi része teljesen be van építve. A félszigetet a Rima nevű, ma már szabályozott vízfolyás öleli félkörbe. A környezeten ma is látszik, hogy a mocsaras területből kiemelkedő félsziget és a rajta levő vár egykor jól védhető hely volt. A kertekben a felszínen sok bronzkori cserép található. A vár elhelyezkedése, mérete és alakja Bükkábrányhoz teszi hasonlóvá, így a közepes motték közé sorolhatjuk. Bükkábrány közelsége és a vele való hasonlósága valószínűvé teszi, hogy a két vár közel egyidős. Az pedig, hogy 1261-ben Szihalom is az egri püspökség birtoka volt, arra enged következtetni, hogy Leányvárral és Halomvárral is kapcsolatban lehetett. Ha figyelembe vesszük, hogy Szihalom a XI. sz.-ban királyi vagy hercegi udvarhely volt (curtis), és a motte típusú várak a korai feudalizmus első várai, akkor még korábbi eredetet is feltételezhetünk. A motte korának pontos meghatározása azonban még a jövő feladata.

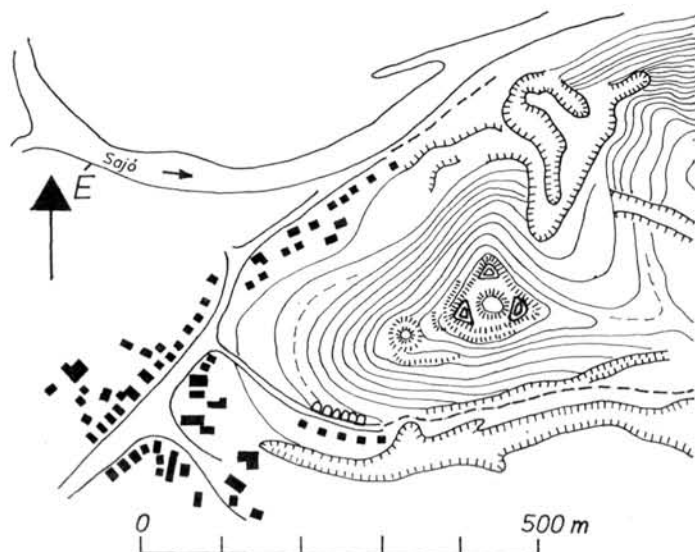
SAJÓNÉMETI—VÁRHEGY

A várat és a várhoz kapcsolt történeti irodalmat *Dobosy L.* 1975-ben megjelent munkájában részletesen feldolgozta. Számunkra fontos megállapításait az alábbiakban szó szerint idézzük: „Fényes Elek Sajónémeti ismertetésénél ezt írja: — A helység felett egy magas hegyen, amelyet a lakósok Óvár-hegynék neveznek, van egy régi huszita váromladék. A néprege mondja, hogy Hunyadi Mátyás is e várban tanyázott. Ezen várnak helyén Pyrker János László, egri patriarcha érsek egy keresztet állíttatott. — *Csánki Dezső* is a csehek erősségének írja, mint Castellum Saimonthe (Bonfini 528), amelyet 1459-ben foglaltak vissza. Gömör vármegye történetében is azt olvashatjuk, hogy a csehek elfoglalták sajónémeti várat, honnan csak 1459-ben sikerült kiverni őket, mely után a király parancsára a várat lerombolták. *Könyöki József* mint elpusztult várat említi, míg *Borovszky Samu* a magas helyre épült földvárat szláv építménynek tartja. Az 1459-es visszafoglalást ő is Mátyásnak tulajdonítja, amikor ezt írja: «A fiatal Mátyás Galgóc elfoglalása után elvette a csehektől Sajónémetit, ahol kastélyuk volt.» *Leszih A.* a megerősített várkastélyok, kisebb várak sorában említi.”⁷³

Dobosy L.-nak feltűnt, hogy a „vár” és a „kastély” elnevezések keverednek, az Óvár helynévből pedig arra következtetett, hogy a környéken újabb várnak (kastélynak) is kell lenni. Terepbejárása során tisztázta, hogy az Óvár alatti temetőt *Tündérpárnak*, a mellette levő területet *Palotakertnek* nevezik. Megállapította, hogy a temető területén egy középkori épület maradványai találhatók. A helyszínen talált edénytöredékeket *K. Végh Katalin* a XIV. sz.-ra datálta.

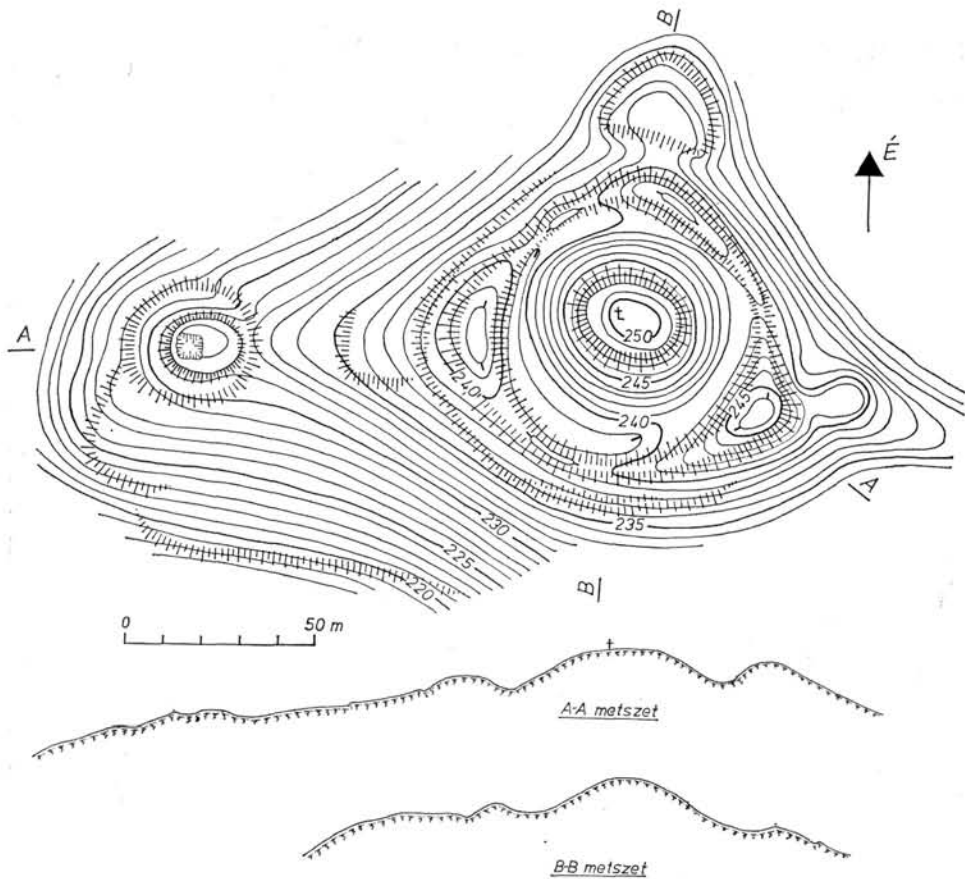
A Várhegy Sajónémeti község központjától 500 m távolságra, északkelet-keletre, közvetlenül a község, illetve a Sajó felett emelkedik, 250 m-es tengerszint feletti magasságban. Mint az alaprajzon látható, két egymástól független

73. *Dobosy i. m.* 36—37.



20. kép. A sajónémeti Várhegy helyszínrajza

motte nyomait találjuk a helyszínen. Az első egy kisméretű, amelyet építői nem a gerinc legmagasabb pontjára, hanem a kiugró földnyelv szélére, közvetlenül a falu fölé építettek. A második motte már a gerinc legmagasabb pontjára épült tekintélyes méretű sánccal körbevéve. (A két motte főbb méreteit lásd a mell. táblázatban.) A nagy motténál feltűnő, hogy a sánctól a nyugati és keleti, könnyebben támadható irány felől kiszélesítették, sőt az északi oldalon a sáncon kívül egy új védőművet építettek, amelynek formája még ma is ó-olaszbástya jelleget mutat. Távolból tekintve a hegy gerincét a második, a nagy motte központi kúpjának végleges formáját is feltöltéssel kellett hogy kialakítsák. A két motte közötti védelmi kapcsolat ma már nem látszik a terepen. A nagy motte nyugati oldalán levő sáncerősítés pedig arra utal, hogy amikor azt építették, a kis motte már nem létezhetett. A felvételi rajz déli oldalán látható perem természetes eredetű. Itt elképzelhető lehetne egy egykori védelmi vonal, azonban az sem fogta volna körbe — egy védelmi rendszerbe — a két várat. A Neogrady féle légifelvétel alapján jogos lenne ún. kettős mottéra gondolni, itt azonban nem erről van szó. A kettős motték egyidejűleg éltek, rendszerint úgy, hogy az egyikben a gazdasági épületek voltak, a másikban pedig a földesúr lakóhelyei illetve, mivel jobban meg volt erősítve az elsőnél, a védők végső menedékeként szolgált. A terep részletes vizsgálata alapján itt azt kell feltételeznünk, hogy Sajónémeti esetében ha lehetett is átfedés, de a két motte funkcionálisan nem tartozott össze, hanem időben váltották egymást. Mindkét motte hasonló abban, hogy a védőárok ill. sánc közvetlenül a vár dombját veszi körbe. Nem csatlakozik a dombhoz nagyobb terület, amint azt a korábban leírt mottéknál tapasztalhattuk. A sajónémeti két motte tehát jellegzetesen olyan földesúri székhelynek



21. kép. A sajónémeti Várhegy alaprajza (Sándorfi Gy. 1979.)

épült, amelyhez közvetlenül nem tartozott gazdasági udvar. A nagy motte megbontott oldalában középkori edénytöredékek találhatók.⁷⁴

A temető területén már régebben boltívesen kiképzett falrészletre bukkan-
tak. A temető északi felének kb. 80 m²-es területén nincsenek sírok. A hagyomá-
ny szerint Mátyásnak volt itt vadászkastélya, innen irányította a husziták
leverését. A kastély falait a XVIII. sz.-ban hordták el a sajópüspöki templom
építéséhez.⁷⁵ Jelen esetben van tehát három lelőhelyünk, az írott adatok azon-
ban nem tesznek közöttük különbséget, csak egy várról szólnak. Kormeghatá-
rozó ásatás hiányában, a rendelkezésre álló adatok és a Várhegy alaprajzának
ismeretében kísérletet teszünk Óvár építési korának közelítő meghatározására.

74. K. Végh K.—Kemenczei T., HOMÉ., 5/1964—1965/452.

75. Dobosy i. m. 42.



22. kép. A sajónémeti Várhegy légifelvétele (Neogrady S.)

Egy korábbi tanulmányunkban megállapítottuk, hogy kb. 120 db-ra tehető azoknak a váraknak a száma, amelyeket a mai Magyarország területén, okleveles adatok alapján a XI—XIV. századokból össze lehet gyűjteni.⁷⁶ Engel P. munkájának adattárából pedig kigyűjtöttük a mai Magyarországra eső azon várakat, amelyek az előbbi 120 között nem szerepelnek, az okleveles adatok szerint tehát a XIV. század után épültek.⁷⁷ Eredményül 11 várat kaptunk,⁷⁸ ez az előbbi 120 várnak kb. 10%-a. Ez azt jelenti, hogy a XIV. század végére az akkori Magyarország belső területén kialakult várrendszer a későbbi századokban számszerűen gyakorlatilag már nem fejlődött, csupán a régi várak cseréltek gazdát. A szó klasszikus értelmében vett várak (castrum) a XV. sz-tól már rit-

76. Az eredményhez úgy jutottunk, hogy Fügedi E. Vár és társadalom... c. munkájának adattárából kigyűjtöttük a mai Magyarország területére eső várakat, és ahhoz hozzáadtuk azt a 30 db ispánsági, királyi, és egyházi várat, amelyeket Fügedi E. — tanulmányának más irányú célja miatt — nem vett fel.

77. Engel P., Királyi hatalom és arisztokrácia viszonya a Zsigmond-korban. (1378—1437) 89—191.

78. Babócsa, Gönyű, Gyula, Kapuvár, Óvár (Moson), Ozora, Szászvár, Tállya, Tata, Tihany, Zagyvató.



23. kép. A sajónémeti Várhegy a falu felől (ifj. Dobosy L. felvétele)

kán épültek, ez az időszak már a várkastély (castellum) korszaka. (Természetesen itt nem gondolunk a török időkre, amely már a magyarországi várépítéssel újabb fejezete.) Korábban említettük, hogy véleményünk szerint az 1247 körüli időkhöz a várépítéshez nem kellett királyi engedély. Az 1247 előtt épült olyan váraknak, amelyek nem érték meg az oklevelekben gazdagabb (a tatárjárás utáni) századokat, nem maradt írásos nyomuk. Tudjuk, hogy a királyi rendelet ellenére 1247 után is épültek várak engedély nélkül, és biztosak vagyunk abban, hogy sok korai oklevél, amelyben várak építését engedélyezték, elveszett. Bőven van tehát indokunk arra, hogy a korai századokban épült várainkról rendelkezésünkre álló információkat a „nem kielégítő” jelzővel illessük. Az viszont kétséges, hogy ha egy vár az *Engel P.* által vizsgált időszakban, vagyis 1437 után épült, akkor annak ne maradt volna írásos nyoma. Ha tehát a terepen egy olyan várat találunk, amely nem szerepel sem *Fügedi E.*, sem *Engel P.* adattárában, akkor — tekintve, hogy az *Engel P.* adattárában felsorolt várak 90%-ban szerepelnek már *Fügedi E.* adattárában is — joggal kereshetjük annak eredetét a korai (X—XIII) századokban, hiszen a XIII. század után vagy *Fügedi E.*, vagy *Engel P.* adattárában szerepelniük kellene.

E „történelem nélküli” várak megítélésében segítségünkre van a vár topográfiai megjelenése és a datáló erejű helyszíni lelet.⁷⁹ A földvárkutatás Magyarországon még a kezdetén tart, de rendelkezünk már némi tapasztalattal

79. A felszínen gyűjtött, de még a kiásott leletekkel is óvatosan kell bánni. Ha a vár a középkorban egy őskori telep helyén épült, akkor előfordulhat, hogy nagyon sok őskori cserepet találunk. Lásd pl. Bükkábrány és Szihalom.

abban, hogy bizonyos alaptípusokat megkülönböztessünk, részben külföldi, részben magyar analógiák alapján. Dolgozatunk témájánál maradva, egy motte-típusú várat az őskorban még nem, a huszita időkben már nem építettek. Sajónémeti várára vonatkozatható okleveles adatot sem Györffy Gy., sem Fügedi E. sem Engel P. nem közöltek, ugyanakkor a helységnévről (Németi) 1219-től folyamatosan rendelkezünk okleveles adatokkal.⁸¹ A helység felett pedig ott áll két motte, amelyről tudjuk, hogy a középkori várak egyik legkorábbi típusa. Valószínű tehát, hogy az első kis motte igen korán, esetleg már a tatárjárás előtt épült. Később, de még a XIII—XIV sz.-ban épülhetett a második motte, talán éppen a tatárjárás tapasztalatainak hatására. A terep adottságai azonban nem tették lehetővé, hogy a későbbi korok igényeinek megfelelően tovább bővítsék, ezért mint lakóhelyet elhagyták, és lent felépítettek egy új kastélyt, vagy palotát. Ez már nem castrum-ként, hanem castellum-ként szerepel az irodalomban⁸¹ és így nem került bele Engel P. adattárába.⁸² Az viszont valószínű, hogy — Visegrádhoz hasonlóan — a háborús időkben a szűk, de jól védhető Óvárat újjították fel, és használták védelemre, a kényelmesebb, de a terep adottságai miatt gyakorlatilag védhetetlen palotakerti épülettel szemben. Ekkor épül-

A tárgyalt motték fő geometriai adatainak összehasonlítása a rajnavidéki Haldern és Arsbeck motték adataival

	Leány-vár	Hal-lomvár	Sziha-lom	Bükk-ábrány	Sajóné-meti I.	Sajóné-meti II.	Haldern egyrés.	Arsbeck kétrész.
Az árok belső szélén vagy a sánc tetején mért kerület,	712	755	320	256	90	235	275	345
A vár legnagyobb átmérője, m	270	280	110	90	30	77	107	150
A vár legkisebb átmérője, m	225	222	80	65	28	71	67	60
A belső kúp relatív magassága m	15	13	2,5	2,5	3,0	11	9,5	13
Védett terület az árok belső szélén, vagy a sánc tetején mérve, ha	3,8	4,1	0,76	0,46	0,06	0,43	0,55	0,67
A domb felső átlagos átmérője, m	33	30	9	15	16	20	37	22
A domb felső területe m ²	855	707	63	177	198	340	1075	380

80. Györffy Gy., Az Árpád-kori... 792.

81. Csánki D., Magyarország történelmi földrajza a Hunyadiak korában I. Bp., 1890. 164.

82. Engel P., i. m. 89. sajnos csak azokat az erődített helyeket dolgozta fel, amelyeket az oklevelek „castrum”-ként említettek.

hettek az Óvár sáncaiba az új, talán ágyúállások a három könnyen támadható oldal irányába. Ezek pedig már a huszita korra jellemzők.

Véleményünk szerint a huszita kori események az Óvár második, nagy mottéjára vonatkoztathatók. A korai magyar századok várépítészetének kutatása még sok problémát rejt magában. Az oklevelek a XIII. század végéig nem adnak lehetőséget arra, hogy csupán a belőlük nyert adatokból az országban levő várak helyzetére, számára megbízhatóan lehessen általánosítani. Csak a terepen található emlékanyag számbavétele, az okleveles adatokkal együtt történeti komplex feldolgozása visz bennünket előre egy-egy rész kérdés megoldásában.

CASTLES OF MOTTE TYPE IN THE ONE-TIME BORSOD COUNTY

(Abstract)

The study of earthen fortifications has been upswinging during the last decade in county Borsod-Abaúj-Zemplén. Five earthen castles of Motte type have been elaborated (Miskolc—Leányvár, Kisgyőr—Halomvár, Bükkábrány—Temető, Szihalom—Árpád-vár, Sajónémeti—Várhegy). No castles of Motte type have been described in Hungarian technical literature so far.

The motte is an artificial hill, filled up or carved off, surrounded with a ditch, on the top of which a building made of stone or wood served for defence. A so called pre-fort was attached to the main hill standing either on the original level or on a little higher ground containing usually the economic estates (M. Müller-Wille 1966). This type of fortifications used to be widespread throughout West-Europe. Its original home was, possibly, Normandy. It is pictured on the Bayeux carpet presenting the castles of Dol, Rennes, Dinan, Bayeux and Hastings from the 11th c., from the time of William the Conqueror's campaign. There are several differences among the castles. The simplest one is the castle of Dol with well outlined ditch around it. The castle of Rennes is stronger but the ditch is replaced by timber-wall (palisade). The noblest one is the castle of Dinan, where the balcony-like projection served the defence. The motte of Bayeux stands on a steep hill, thus no ditch or palisade can be seen around it. The castle of Hastings was built by the Norman conquerors in England. The picture shows the building of the castle.

The study of the mottes has begun in West-Europe already in the last century. Its technical literature is rich and manifold. The totally unearthed castles on the Rhein, Husterkupp and Meerbusch, come from the 9th c. The mottes are also studied in Austria, Poland and Czechoslovakia, where they appeared in the 11th–13th cc. No mottes are known from Transylvania, though there are some similar castles from the 11th–12th cc. (Firtos, Budvár, Tartód, Kustaly). Some historians, searching only in documents, hold that private castles were first built in Hungary only after the Tartarian invasion (1242). Others at the beginning of the century thought, though unbased, that all the castles without documents were founded by the Slavs. The archaeological finds, however, prove that no castles, except for Zalavár, were founded by the Slavs. The recent discoveries have shown that the private castles were built in Hungary, just like in other parts of Europe, in the time of the early feudalism, in the 11th–13th cc. appearing in the documents somewhat later, mainly from the 14th c. onwards.

Mottes were built first of all on the plains or on the hills. In Hungary the study of the

castles was carried out in the mountains, thus no mottes, "Burghügel"s from the historical territory of Hungary in Burgenland (H. P. Schad'n): Pomogy (Pamhagen), Pecsényéd (Pötsching), Fraknóvár (Fortchtenau), Németkeresztúr (Deutschkreuz), Dörfel (Dörfl); in the present South-Slovakia (A. Fiala—A. Habovštiak—T. Stefanovičova): Kéménd (Kamenin), Berencs (Branc), Veszele (Veszélé), Karkóc (Trakovice). The foreign technical literature deals also with the classification of the mottes. H. P. Schad'n classifies them according to the form of the hill, while Müller-Wille considers the height of the hills. We consider the territory inside the motte's ditch (defence territory) and the territory of the motte, i.e. the upper level of the hill, more important. The first informs about the largest possible number of people defending the motte and residing in it; the latter gives information about the largeness of the building on the top of the hill.

(The comparison of the geometrical data of the five Hungarian mottes and two ones from the Rhein area is given in Table 1.)

Kisgyőr—Halomvár, Miskolc—Leányvár

The two castles being close to each other, and being similar in many features are described and evaluated together. Both of them are ill settled from the aspect of defence. They are situated on the middle of a flat ridge, being easily sieged. The earth from the ditches was piled up on the highest point of the ridge. There are big holes in the centre of both mottes which are of no natural origin. The defence territory is much larger than that of the average ones. The builders left an entrance road in the ditches of both mottes as proved by the detailed investigations. Leányvár was excavated by T. Kemenczei in 1970, who proved that the castle had never been inhabited. The holes on the mottes show that the tower was not on the top of the hill in either case, but on the original level, then it was surrounded with the earth from the ditches. The door of the tower opened in the side of the hill. The hole is the remnant of the tower, which must have been 7×7 metres of ground plan. The data of the two castles can be summed up in the followings:

1. They both are early types, flourishing in West-Europe in the 9th—13th cc, in Central-Europe in the 11th—14th cc.
2. They were planned to accept many people.
3. Their building needed many hands, thus the builders ruled over great population.
4. The builder of both mottes is identical, who stucked to the usual forms.
5. The excavation and investigation of the entrance routs detected neither durational inhabitation nor siege.

Kisgyőr and its vicinity belonged to the estate of the bishopric of Eger in 1261. The bishop of Eger between 1243—1275 was Lambert of Schafnaburg, who came from the present Aschaffenburg (West-Germany), near the Rhein area. After the Tartarian invasion Lambert settled people, possibly also from his motherland, in his bishopric, who, together with the Hungarians feared the return of the Tartarians.

Thus Leányvár and Halomvár of "peoples' castle" type, similar to those in Austria also connected with the German settlers, can be attached to Lambert and the German settlement. They must have been built in the years right after the Tartarian invasion.

Bükkábrány—Temető

The territory as a prehistoric site has long been known. No finds from the Middle Ages have yet been found, but the situation and the sketch map show unilaterally that the prehistoric settlement was occupied in the Middle Ages by a motte. Now the cemetery of the village can be found there. Considering its measurements it must have been a feudal centre, just like most of the Western-European mottes with average measurements. The name of the village is known since 1221, it used to have mutual border with Nyárád belonging to the estate of the bishopric of Eger. The dating of the castle is a future task.

Szihalom—Árpádvár

The finds from the Bronze Age and the Árpád Era are well known. There are no documents about the castle, but its type is characteristic of the Middle Ages. The territory is built in, thus its form is not so striking than in other cases. According to its defence territory it is among the medium-sized castles. The settlement was mentioned in Anonimus' *Gesta* (cca 1200). A principal or royal court (*curtis*) existed here in the 11th c. In 1261 it was the estate of Eger just like Kisgyőr with Leányvár and Halomvár. The castle originates, possibly, from the 11th–13th cc.

Sajónémeti—Várhegy

In its present state the castle seems to show two independent mottes. The documents refer to the castles on occasion of the Hussite events, mixing the names castle (*castrum*) and palace (*castellum*). L. Dobosi, researcher, revealed (1975) that under the castle in the present cemetery a palace used to stand, the walls of which are still to be found under the earth. Ceramic material found there can be dated from the 14th c. Sajónémeti as a settlement is known in documents since 1219. The first motte is a little and very early one, earlier than the Hussite movements. It is supposed that the mottes of the Sajónémeti "Óvár" were built around the time of the Tartarian invasion and later they were left as living palace, just like the Visegrád one, and a new palace was built under it in the 14th c. As the palace was not fortified the old castle must have been used later during wars.

The research of castles from the early centuries of the Hungarian state is still in its first period, and the problems are numerous. The documents are missing from before the 13th c. thus we cannot rely exclusively on them in study of the castles in Hungary.

Only the consideration and complex elaboration of the archaeological finds together with the documents can yield further data.

György Sándorfi