

## CSÜRTÍPUSOK ÉSZAK-MAGYARORSZÁG KÖZÉPSŐ TERÜLETÉN

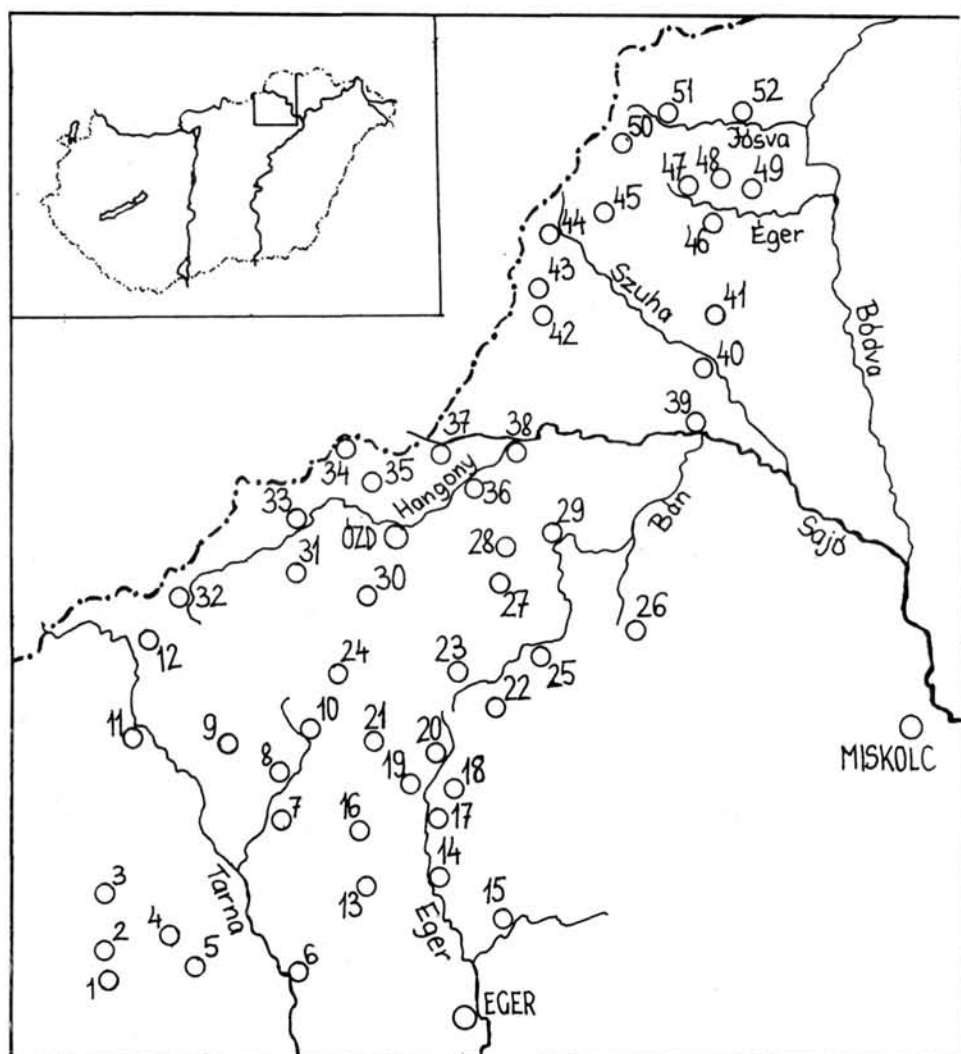
SELMECZI KOVÁCS ATTILA

A Kárpát-medence hagyományos gazdálkodásában két nagy övezet elkülönülését figyelte meg *Györffy István*. Egyik a főképpen búzatermesztő Alföld gazdálkodása, amelyet a lovakkal való nyomtatómunka jellemez; másik az inkább rozstermesztést folytató dombos és hegyes vidék kézi cséplést alkalmazó gazdálkodása.<sup>1</sup> Megállapítása szerint a szálás gabona tárolására és elcsépelésére szolgáló gazdasági épület: a *csűr* különböztette meg legszembetűnőbben a hegyvidék hagyományos gazdálkodását az alfölditől.

A csűr építésének és használatának formája azonban a hegyvidéken sem mutat egységes képet. Ez a sajátosság Észak-Magyarországon a gabonátároló épület terminológiai megoszlásában is kifejezésre jut, ahol egyaránt ismeretes a *csűr* és *pajta* megnevezés, természetesen földrajzi elhatárolódással.<sup>2</sup> A határvonalat hozzávetőlegesen a Zagyva folyó képezi, amelytől nyugatra a *pajta*, keletre a *csűr* terminológia uralkodik.<sup>3</sup> A két elnevezés az épülethasználat és ezzel összefüggő gazdálkodási forma lényeges különbségét rögzíti. A *pajta* terminológia és vele együtt meghonosodott épület újabb keletű, jobbára az állattartásban játszik szerepet, amint ezt gyakran istállóval egybeépített formája dokumentálja.<sup>4</sup> Ilyen módon az északi területeken használt *pajta* morfológiai és funkcionális szempontból eltér a klasszikus értelemben vett csürtől. Alapformájában az alföldi gazdálkodással mutat rokonságot.<sup>5</sup>

Észak-Magyarország középső területén, a Tarna folyótól keletre a gabonátárolásra szolgáló épületet egységesen *csűr* elnevezéssel jelölték meg. A terminológiai azonosság ellenére a Tarna és Bódva folyók közötti terület csűrös építkezésében és gazdálkodásában eltérések mutatkoznak, jelezve a két nagy gazdálkodási övezet közötti elhelyezkedését. A Bódvától keletre a Zempléni hegység vonulatáig a hegyvidéki csűrös gazdálkodás jellegzetes képe tárul elénk. Ennek a nagyobb tájegységnek csűrűépületeiről — több részlettanulmány és monográfia révén — széles áttekintéssel rendelkezünk.<sup>6</sup> Ehhez az anyaghoz kapcsolva Észak-Magyarország középső területe csürtípusainak bemutatását,<sup>7</sup> ebből a szempontból feltárt terület határát a Tarna folyó völgyéig bővíttem ki, ahol az áttekintés a nógrádi terület hasonló szempontból is publikált anyagához csatlakozik.<sup>8</sup> Ennek az övezetnek észak felé mutató kapcsolatait jelentős szlovák összehasonlító anyag tárja fel.<sup>9</sup>

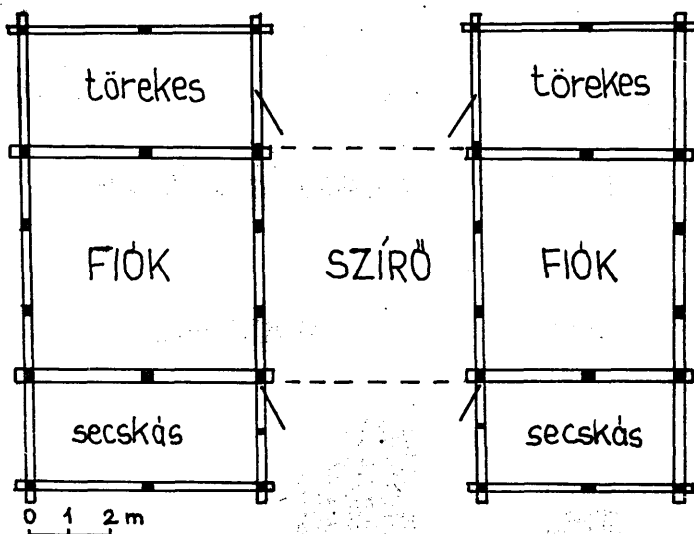
A Tarna és Bódva folyók által közrefogott kutatási területemet északon az országhatár, délen a Mátra és Bükk hegység lábának csűrűnélküli övezete határolja. A felkutatott települések közigazgatásilag Heves és Borsod megye



1. kép. Észak-Magyarország középső területének bejárt helységei: 1. Parád, 2. Bodony, 3. Mátraballa, 4. Mátraderecske, 5. Recsk, 6. Sirok, 7. Fedémes, 8. Tarnalelesz, 9. BükkSZenterzsébet, 10. Szentdomonkos, 11. Istenmezeje, 12. Zabar, 13. Bátor, 14. Szarvaskő, 15. Felsőtárkány, 16. Egerbocs, 17. Monosbél, 18. Bélapátfalva, 19. Mikófalva, 20. BükkSZentmárton, 21. Bekőlcse, 22. Szilvásvárad, 23. Bükkmogyorósd, 24. Borsodnádasd, 25. Nagyvisnyó, 26. Mályinka, 27. SÁta, 28. Borsodbóta, 29. Uppony, 30. Arló, 31. BorsodSZentgyörgy, 32. Domaháza, 33. Hangony, 34. Susa, 35. Uraj, 36. Ccenter, 37. Sajópüspöki, 38. Sajónémeti, 39. Sajókaza, 40. Felsőnyárad, 41. Felsőkelecsény, 42. Kelemér, 43. GömörSZőlős, 44. SzuhaFő, 45. Trizs, 46. Kánó, 47. Égerszög, 48. Teresztenye, 49. SzőlőSárad, 50. Aggtelek, 51. JósVafő, 52. Szinpetri.

területére esnek (1. kép). A vidéket több völgy: a parádi, Tarna, Eger, Hangony, Bán, Sajó, Szuha és Jósva tagolja. A csűrök építésében és használatában megmutatkozó különbségek földrajzilag a folyóvölgyek szerint oszlanak meg. Ezek a völgyek határát képezik az egyes épületszerkesztési technikák, használati formák területének, valamint a terminológia alkalmazásának is. Az alföldi területekkel legszorosabb kapcsolatban a délnyugati fekvésű parádi völgy áll. Kelet felé haladva egyre erőteljesebben rajzolódnak ki a hegyvidéki vonások. A vizsgált terület a hagyományos építkezés és gazdálkodás formája szerint a Hangony és Bán folyók völgyénél határolható el. A nyugati terület az alföldi, a keleti a hegyvidéki gazdálkodáshoz áll közelebb. A sajátosan felföldi vonások csak a Bódva völgyétől válnak teljesen uralkodóvá. Ez a táji tagolódás a csűr típusok megosztásában is lemérhető.

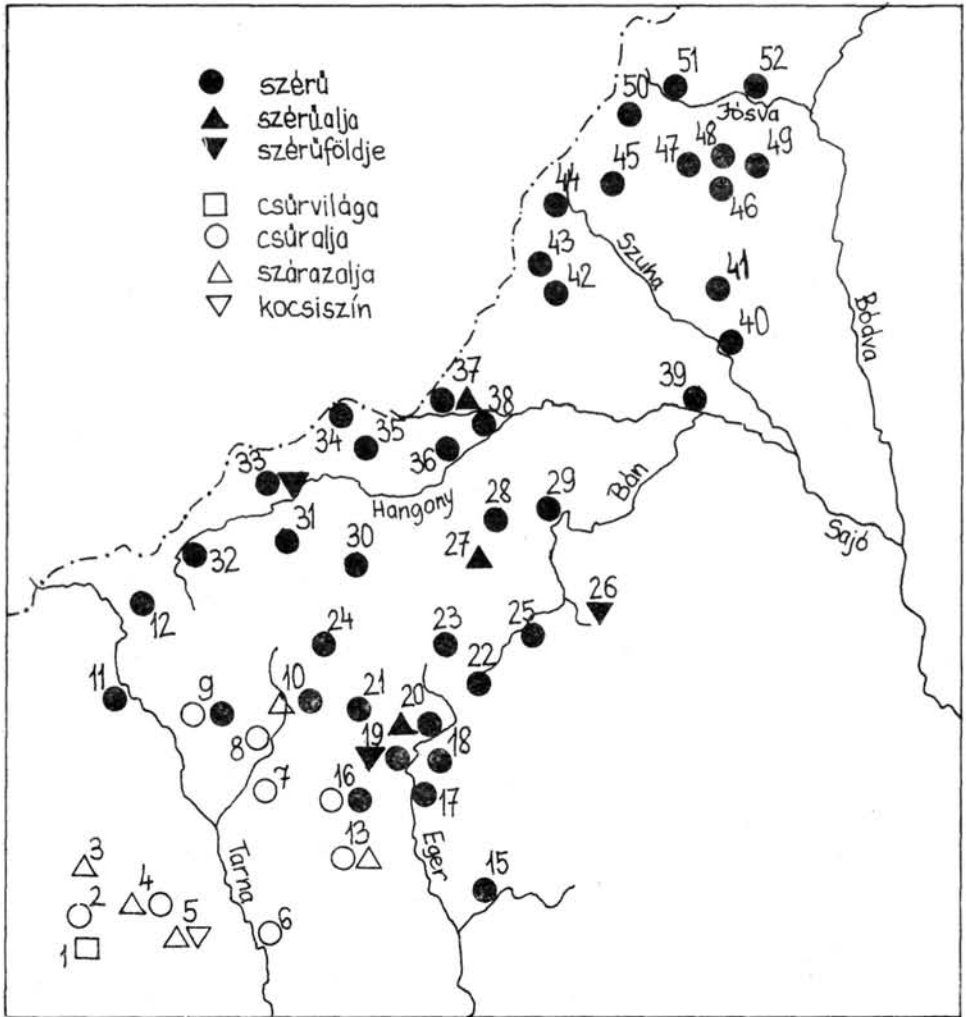
A csűrök tipizálásánál kézenfekvő szempontként az épület alaprajzi tagolódása kínálkozik.<sup>10</sup> Észak-Magyarország középső területének csűrjei alaprajzi szempontból egységes arculatot mutatnak: a téglalap alaprajzú épületek a hossz tengelyükre merőlegesen tagolódnak három szakaszra. Középen az átjárható folyosó: a szemnyeres színhelye, két oldalán a tárolóhelyiségek vannak, amelyek a folyosóról nyílnak. A helyiségek mérete tágas. A hagyományos építési megoldásoknál a csűrfolyosó a legszélesebb (6–8 méter). A csűrfolyosó elől és hátul hatalmas kapukkal záródik, amelyen keresztül a gabonával megterakott szekér kényelmesen befért. A szekérről hányták a kévét a tárolóhelyiségekbe. A kévék a szemnyeresig száradtak a szellős falazatú tárolóhelyiségekben (2. kép). Ez az alaprajzi típus, amely a Tarnától a Zempléni hegyvonulatig egységesnek mondható, szerves részét alkotja a közép-európai kereszt-folyosós csűrök nagyelterjedtségű rendszerének.<sup>11</sup> A háromosztatú általános



2. kép. Gerendavázis csűr alaprajzi beosztása. Felsőkelecsény, Borsod megye.

alaprajzi tagolódástól eltérést jobbra a Bán és a Jósza vidékén találni, ahol az egy tárolóhelyeséges épületek is gyakoriak. Pl. Kánó, Teresztenye helységekben olyan szűk szalagtelkek vannak, hogy a csűr másik tárolóhelyisége nem fér el a portán. Pótlására különálló épületet: *rakodót* emeltek. A kisebb gazdaságok (5 hold körül) is beérték egy tárolóhelyiséggel.

A csűrök alaprajzilag a terminológia tükrében változatosabb képet mutatnak, mint formájuk szerint. A három részre tagolt épületek egyes helyiségei-



3. kép. A csűrfolyosó elnevezésének változatai és a szennyerés színhelye. A sötét szín a csűr alatti, a világos a csűrön kívüli szennyerésre utal. (A helységek nevét l. az 1. képen.)

nek megnevezése területileg megoszlik. A középső helyiséget két oldalról körülrárló tárolótér neve egy épületen megegyezik, vagyis pl. mind a két tárolórészt *fiók* vagy *ág* néven említik. Megkülönböztetést csak a berakott termény alapján tettek: pl. *búzáság*, *szénáság* (Eger völgye). Néhol a lakóház felé eső tárolóhelyiséget *belső*, a másikat *külső csűrág* néven említik (Domaháza). A tárolóhelyiségek megjelölésére az *ág* és *fjók* elnevezést használják. A két terminológia nagyobb egységekben mutatkozik meg. Az *ág* megjelölés Heves megye területén általános, sőt kizárólagos, de felhúzódik a Hangony vonaláig. Ezen a völgyön lehetünk tanúi a keveredésnek, amitől északra és keletre egyenesen a *fiók* szó használatos.

A terminológiai megoszlás a csűrűhöz toldott féleresztes helyiségek megnevezésében is érezteti hatását, mert a nyugati völgyekben, ahol *ág* szóval illetik a tárolóhelyiségeket, a toldalékokat összefoglaló néven *fjók*knak nevezik. Egyaránt *fjók*knak mondják a csűr elé toldott helyiségeket, a tárolótérből elrekesztett részt, vagy a csűr mellé toldott épületszárnyat. Ellenben a keleti területeken a *fjók* szó lekötöttsége miatt a toldalékokat mindig funkciójuk szerint nevezik és különböztetik meg: pl. *secskás*, *törekés*, *peyvás*, *ól* stb. Ezen a területen az *ág* szót nem használják. Főként a csűrök funkcióváltozása következtében előforduló jelenséget: az egyik tárolóhelyiség állatok védelmére való használatát a terminológia is tükrözi. Azoknál a csűröknél, ahol az egyik *ág* vagy *fiók* istállóként szolgál, a tárolóhelyiség neve: *juhkosár*, *estálló*, *lóól*, *marhaól* stb. A másik tárolóhelyiséget továbbra is eredeti nevének említik, noha már nem szolgál gabona tárolására.

A csűrűfolyosó, az épület középső helyisége, a hagyományos gazdálkodás idején a szemnyerés céljára szolgált. Elnevezése ezért a *szérű* jelentéskörébe tartozó szavakkal történt, amelyek formailag igen színesek (*szűrű*, *szírű*, *szűrő*, *szérő* stb.), és néha összetételben is szerepelnek a *-földje*, *-alja* szóval: *szírűföggye* (Domaháza), *szűrűajja* (Mikófalva). A Sajtótól keletre a terminológia egységesedik a *szűrő* szó formájában.<sup>12</sup> A csűrűfolyosó elnevezése hűen tükrözi a használat módját. A nyugati fekvésű parádi völgyben nem használták szemnyerésre, csupán átjárásra és tárolásra. Elnevezésében sem találkozunk a *szérű* alakváltozataival, hanem *szárazajja*, *csűrűajja*, *kocsiszín* stb. a neve. A csűrön kívül zajló nyomtatás a szabad ég alatt történt az udvar végében a csűr előtt vagy mögött. Ezt a helyet nevezték *szűrűnek*. A szomszédos Tarna-völgyben, ahol egykor a csűr alatt zajlott a szemnyerés, az újonnan épített csűrök folyosóját, amely már nem vett részt a szemnyerés munkájában, a parádi völgyben szokásos megnevezéssel kezdik említeni. Más területeken a csűrök funkcióváltozásuk ellenére is megőrizték helyiségeik egykori sajátos megnevezését (3. kép).

### Morfológiai elhatárolódás

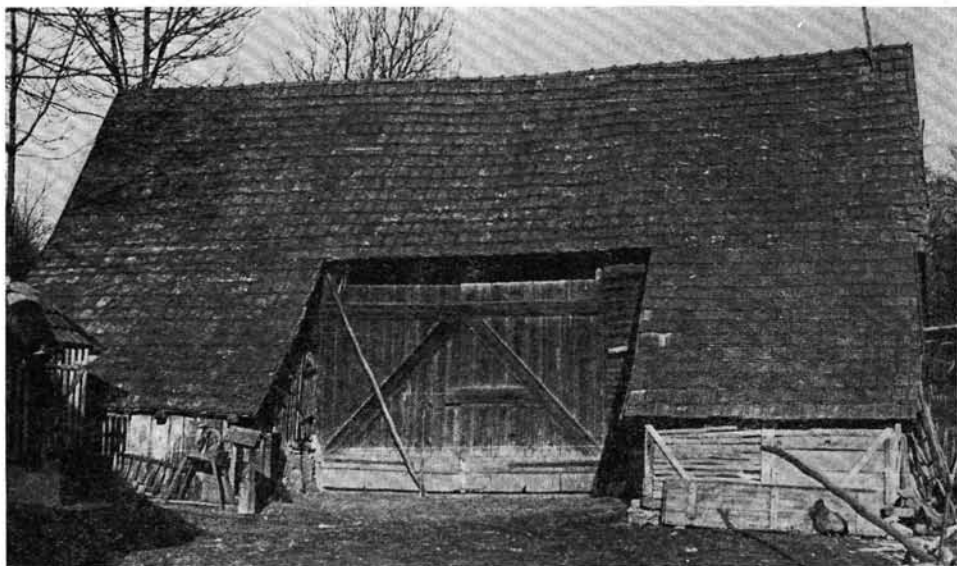
Az egységes alaprajzú csűrök alkatuk, épületszerkezetük, külső kiképzésük tekintetében azonban eltérnek egymástól. Az épületkonstrukciós különbségeket alapvetően az *építőanyag* határozza meg.<sup>13</sup> Az építőanyag szerinti felosztás a csűrök morfológiai szempontból történő csoportosítására ad lehető-

séget. A magyarországi csűröket szerkezeti felépítésük alapján sorolta *Barabás Jenő* típusokba.<sup>14</sup> A felosztás a csűrök tetőterhének megtartását szolgáló statikai berendezést veszi alapul, az építőanyag megkülönböztetése nélkül. Nem hagyható azonban figyelmen kívül, hogy a klasszikus csűrös építkezés anyaga döntő mértékben a *fa* volt.<sup>15</sup> A vizsgált területen az ásványi eredetű építőanyagok (vályog, kő, tégl) a csűrök funkcióváltozásával egyidőben jelentek meg és terjedtek el. Ezért az ásványi építőanyagú (főként kő és tégl) csűrök leggyakrabban már nem töltötték be a csűr alapvető szerepét, csak formájukban és nevükben őrizték meg *csűr* mivoltukat.<sup>16</sup> Az új anyagok felhasználása pedig új építési—szerkesztési megoldásokat hozott magával, ami a külső hasonlóság ellenére is élesen elválasztja a csűröket egymástól. A tartószerkezet alapján végzett felosztás elsősorban a faanyagból épített csűrökre vonatkozhat.<sup>17</sup>

Az építőanyag megoszlása és felhasználása alapján fa-, vályog-, kő-, tégl- és vegyes építőanyagú csűröket különböztet meg. Lényeges különbség csak a fa és a többi, tehát ásványi eredetű anyagokból épült csűrök között van. Az építőanyag nagyobb arányban területileg a nyugati fekvésű vidékeken, időben a századforduló után cserélődött fel az addig szinte kizárólagos használatú fáról vályogra. Az építőanyag váltása a csűrök funkcióváltozásának idejével. A vályogépítkezés a századforduló után rohamosan hódított teret a lakóházépítkezés ösztönző hatására. A kőben gazdagabb területeken (Eger völgye: Belpátfalva, Monosbél, Szilvásvárad; Hangony melléke, Ózd környéke) a kőcsűrök építése már a századfordulón szörványosan felbukkant, térhódítása néhány évtized múlva bontakozott ki. A tégl a iparosodó területek helységeiben a módosabb gazdák építésében jelent meg a legújabb időkben (kb. az 1940-es években). Jelenleg a salakfalazás, a lakóházakon is felhasznált épületszerkesztés jelentkezett mint legújabb építési eljárás (Ózd vidéke).

*Facsűrök:* A facsűrök az egyes helységeken ma is nagyobb arányban fordulnak elő, mint az ásványi eredetű anyagokból építettek. A facsűrök legnagyobb része a *gerendavázis szerkezet* sajátosságait őrzi alkatában: az épület vázát talpgerendákból álló alsó keretre állított, felül a koszorúkerettel lezárt oszlopok alkotják. Az oszlopok a koszorúkeretre kapcsolt szarufák által a tető súlyát a talpkeretre nehezedeve viselik. Ezek a favázis; alsó és felső gerendakerettel lezárt, oszlopos csűrök néhány kivétellel mind *ravásfalas* formában mutatkoznak meg. A hasított deszkalapokból az oszlopokba *zsilyipelt* falkiképzés csak *talpgerendákkal* rendelkező épületeken volt megvalósítható. Az ácsolási szerkesztés, a falkiképzés és a *ravásfalas csűrök* mai előfordulásának nagy száma amellel tanúskodik, hogy ez a szerkezet váltotta fel a *boronafal*as építkezést. A múlt században ez lehetett döntően elterjedt építési forma az északi fekvésű területeken, amit *Bakó Ferenc* nagyszámú adataival is alátámaszt Heves megye lakóházaira vonatkozóan.<sup>18</sup> (4. kép).

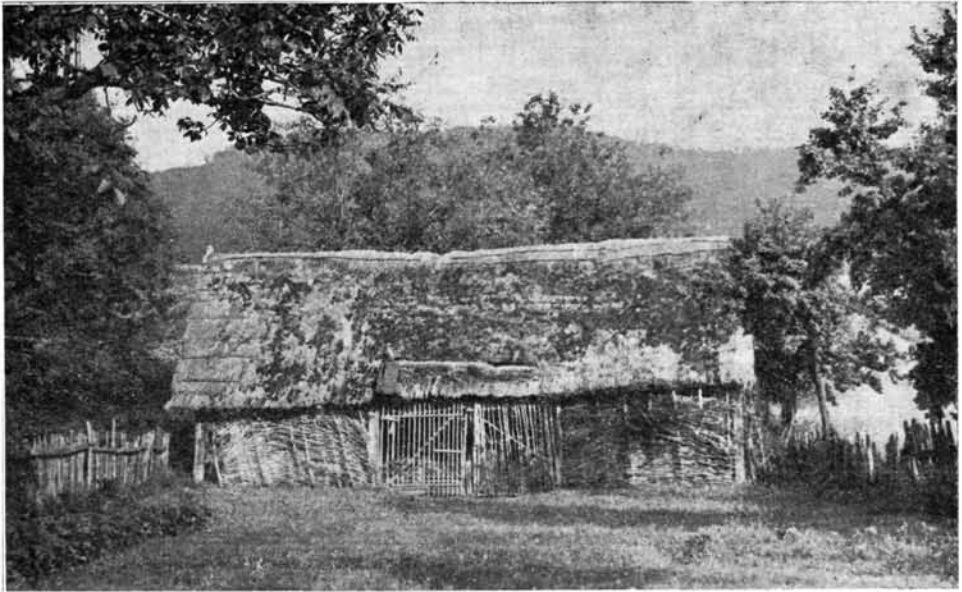
A terület néhány helységében (Felsőtárkány, Bükk-szentmárton) földbe ásott oszlopokkal rendelkező csűrök is találhatóak. A tetőtartó koszorúkeretbe felül csapolással rögzített oszlopok, alul kb. 80—90 cm mélyen a földbe vannak ásva. Méretre és formára teljesen hasonlítanak a talpgerendás épületekhez. Ennek az épületszerkezetnek szörványos előfordulása a konstrukció újabb eredetére utal.<sup>19</sup> Abauj megyében szintén az újabban épített csűrök állnak hasonló



4. kép. Gerendavázis csűr két oldalt leeresztett tetővel. Kánó, Borsod megye, Selmeczi Kovács Attila felvétele

módon tartóoszlopaikkal közvetlenül a földön.<sup>20</sup> A földbe ázott oszlopos szerkezet egyedül a vesszőfonásos faltechnikával, annak is leegyszerűsített, ideiglenes változatával: szögezett karókhöz fonással vagy minden falazás nélkül fordul elő. Mindez azt látszik bizonyítani, hogy ez a szerkezet újabban megjelenő, a gerendavázis szerkezet analógiájára létrehozott, de annak ácsolási technikáit leegyszerűsítő, az alsó talpkeretet megtakarító épületforma. Ez az épület eredetét tekintve ritkán töltötte be a csűr alapvető feladatát. A földbe ázott oszlopos csűrök oszlopainak közeit vesszővel fonták be, olyan módon, hogy az oszlopok közé 30–40 cm-ként karókat állítottak, felső végüket a koszorúgerendához szögezték, az alsót pedig a földbe ásták. Vízszintesen vesszővel befonták a karókat. Újabban deszkát is szögeznek az oszlopok külső oldalára a vesszőfonás helyett (5. kép). Ez a falazási forma — a vesszőanyag felhasználását beleértve — a szegény területeket jellemezte; a faínség jele volt.<sup>21</sup> A csupán oszlopos csűr szerkezet a szegényebb gazdaságok épületeinek, vagy az újabban készített, már eredeti funkciót be nem töltő csűröknél, és az egyhelyiséges, csupán takarmánytárolásra szolgáló épületeknél fordul elő.

Az alaprajzilag egységes keresztfolyosós facsűrök épületszerkezetüket tekintve tehát két típust képviselnek: a legjobban elterjedt gerendavázis szerkezetet és az újabban szórványosan meghonosodott tulajdonképpeni oszlopos szerkezetet. A gerendavázis csűr fala *ravás* vagy *fonás*. A két faltípusból az előbbi terjedt el. A ma vályogépítkezést mutató parádi völgy helységeiben is a visszaemlékezések szerint csak *ravásolt*, *zsilyipelt* gerendavázis csűrök voltak a századfordulót megelőzően, sőt a lakóházépítkezés kutatása még néhány helységről (Parád, Mátraderecske, Recsk) a boronafal emlékét is kimutatta.<sup>22</sup>



5. kép. Földbeásott oszlopokon álló facsűr. Felsőtárkány, Heves m. Bakó Ferenc felv.



6. kép. Hagyományos szerkesztésű gerendavázás csűr ravásfallal és leppentővel. Mogyoróska, Abaúj m. Szabadfalvi József felv.



A századforduló idejének építkezését rögzítő leírások ugyancsak egyedül a *ravásfalas* csűrökről emlékeznek meg.<sup>23</sup> Ez a faltípus uralkodó a szomszédos északi megyék területén is (6. kép).<sup>24</sup>

A zsilipelt fal, amely a boronafalat a múlt század első felében váltotta fel a fahiány miatt, kezdetben fejszével durván faragott, széles deszkákból lett előállítva. Az oszlopok egymás felé néző oldalát durván bevágták, *zsilipelték*, és ebbe széles, végeiknél kicsit laposabbra faragott deszkákat illesztettek. A zsilipeléssel, az oszlopok vályúszerű bevágásával készített falazás az újabban épített csűrökön az oszlopok keskenysége miatt nehezen megoldható. Ezért a *ravásfák* megtartását nem mélyesztett megoldással, hanem az oszlopokra kívül két oldalt szögezett hosszanti irányú lécekkel biztosították (Hangony, Mikófalva). A ravásdeszkákat nem minden esetben rakták fel a felső gerendakeretig. Ha a berakott termény nem töltötte ki teljesen a tárolóhelyiséget, a felső lécet levették, hogy jobban szellőzzék a helyiség.

A zsilipelt, *ravásolt* falkiképzés területén az újabb időkben az épületváz keretére szögezett deszkafalazás hódított teret. Az épület oszlopaiban nem készítettek bevágást, hanem az oszlopok külső oldalára szélesebb vagy keskenyebb deszkákat szögeztek. A deszkafal a felmért épületek adatai alapján az 1930–40-es évektől került alkalmazásba. Egységes deszkafalazási eljárás nem alakult ki. Az épületek oldalát függőlegesen az alsó és felső keretre szögezett széles deszkákból állították elő. Ha rövidek voltak a deszkák, a keretre vízszintesen két-három rudat erősítettek és ehhez szögezték a léceket. Hasonló megoldást jelentett az a falazási forma, hogy az oszlopokra kívül vízszintesen szögezték rá a léceket, amelyeknél a deszkák végigérték a helyiségek hosszát, vagy az egyik oszloptól a másikig tartottak. A deszkák között kisebb-nagyobb rést hagytak a szellőztetés biztosítása miatt. A deszkafalak már a funkciójukat veszített gerendavázas épületeken jelennek meg. Elhelyezésük, megszerkesztésük



7. kép. Gerendavázás csűr félig felrakott ravásfállal. Teresztenye, Borsod m. Selmezi Kovács Attila felv.

a pillanatnyi tárolási anyag sajátosságainak felel meg. A takarmány raktározásához rendszerint ritkábban elhelyezett deszkákból álló falat képeztek ki. A pelyva, törek megőrzése sűrűn egymáshoz kapcsolódó deszkafalat követelt meg. A szalmát sokszor falazás nélküli tetőtér alatt, vagy a szabadban tartották (7. kép). A fával burkolt épületkeretből a *ravásfalas*, zsilipelt megoldás fordul elő ma is jelentősen nagyobb számban. Az oszlopokon álló szerkezetet is néha kívülről vízszintesen fekvő deszkákkal borították be.

A vesszőből készített falkitöltés kisebb arányban található meg. Ennek ellenére a vesszőfonás több változatát használták. A talpak nélküli épületeken a legalkalmasabb falazási anyag a függőlegesen álló karók közé fonott vessző. *Bakó Ferenc* Héves megye faépítkezése során a fonott falnak két változatát különbözteti meg, amely szerint a sövényfalat vékonyabb vesszőből fonták, a másikat a *patics* vagy *mereglye* falat pedig vastagabb ágakból és hasogatott szíjácsból.<sup>25</sup>

A fonottfalú csűrök legnagyobb része *sövényből* készült. Az oszlopok közé 30–40 cm távolságra szögezett függőleges karókat 3–5 százból álló vesszőnyalábbal sűrűn befonták. Ez a sűrű fonás védelmet és egyben szellőzést biztosított a berakott kéréknek (Mikófalva, Bükkszentmárton, Arló). A karók között sem fonták be minden esetben a felső gerendáig, hanem csak olyan magasságig, amilyen a berakott termény miatt szükséges volt. A függőlegesen álló karók rögzítése olyan módon is történhetett, hogy a karók végeit az alsó és felső keret bevágásaiba illesztették szögezés nélkül (Gömörszőlős). Ez korábbi eljárásra utal.<sup>26</sup> A sűrűn fonott sövényfalat is tapasztották néha, főként az alsó részénél, hogy a berakott kérék kalászaiból kipergő szemet védje. Az egyes helyiségeket elválasztó derékmagas falat mindig sárral tapasztották. A sövényfalat *fonás*, *fonottfal* néven említik. Tapasztva *patics*, *pacsit*, *pacsikolt fal* a neve (8. kép).



8. kép. Gerendavázis paticsfalú csűr. Aggtelek, Borsod m. Selmeczi Kovács Attila felv.

Szellős falazást vékonyabb karókból készítettek. A keleti terület néhány helységében (Felsőkelecsény, Gömörszőlős, Aggtelek, Teresztenye) *régelyes-* vagy *paticosos* falat készítettek a ravásolt falakon kívül. A fal vázát három: alul, középen és felül vízszintesen rögzített rúd vagy erősebb karó alkotta. Ezeket a karókat *régelynek* nevezik. A *régelyeket* az oszlopok oldalába bevágással rögzítették, vagy az oszlopokra szögezték újabban. Ezután vékony karókkal, botokkal függőlegesen befonták a három vízszintes rudat. A botok vége alul és fölül a keresztgerendának támaszkodott, a nagyon túlnyúló végeket levágták. Ezzel az eljárással szellős, ritka fonású falat nyertek (9. kép). A régelyes fal erős tartása és a karók ritkábban való elhelyezése miatt legalkalmasabb volt a tapasztásra. A termény eső elleni védelmét az eső irányának kitett oldal agyaggal vagy sárral való betapasztásával érték el. Ezt a tapasztott vesszőfalat is *paticosos falnak* nevezték. A fonás nélkül felállított karók sűrűn elhelyezve is képezhették a gerendavázis csűr falát.

A favázis szerkezetű csűröknél alkalmazott falak csak a csűr funkcionális szerepében vettek részt: az épület alatt elhelyezett termény megázástól való védelme révén. A tartóoszlopok között kitöltő falazási anyag statikai jelentőséggel nem bírt, a tető súlyát az épületváz, vagyis a falkeret viselte. A fal elkészítése és rögzítése ezért számos változatban, de egy célból történt: a termény levegőzésének biztosításáért.



9. kép. Régelyes fal a csűrön. Teresztenye, Borsod m. Selmeczi Kovács Attila felv.

A felhasznált falanyag szerkesztése szerint az egymásra rakott fákából lévő *ravásfal* és a fonott *vesszőfal* szerepel alapvető formaként. A kétféle falazás közül az első volt általánosan használatban. *Bátky Zsigmond* szerint a Palóc-földön a zsilipelés volt elterjedve.<sup>27</sup> A múlt századi faépítkezés leírásai szintén a ravásolt fal elterjedtsége mellett tanúskodnak.<sup>28</sup> Heves megyében a Mátra-gerinc—Eger vonalától északra a gerendaváz, zsilipelt falszerkezet uralkodott.<sup>29</sup> A keletre eső területek faváz, csűrjei a mai napig megőrizték ezt a falazási formát. A vesszőfonás szörványos előfordulása és felerősítésének technikája (a karók gerendakerethez való szögelése) a fonásfal újszerűségére enged következtetni. Felhasználása a lakosság szegényebb rétegénél jelentkezett, alkalmazása az erdők fogyásának folyamatával is összefüggésben állhatott, a szomszédos területek hasonló jelenségeiből következően.<sup>30</sup> Ezt jelzik az egy tárolóhelyiséggel épített kisebb méretű csűrök is.

*Vályogcsűrök:* A vályogcsűrök legnagyobb számban a délnyugati fekvésű parádi völgyben találhatóak. A völgy helységeiben más építőanyagból készült csűr nincsen. A vályog nagyobb arányú felhasználása kelet felé a Tarna mentére hatott ki, ahol a hagyományos faanyag mellett szinte azonos számmal láthatóak újabban épült vályogcsűrök (Bükkszenterzsébet, Fedémes, Szentdomonkos, Istenmezeje). Ettől keletre csak szörványosan fordulnak elő vályogcsűrök (Borsodszentgyörgy, Sáta, Uraj).

A parádi völgy egységes vályogépítkezése a századforduló utáni évekből ered. A csűrök építési adatai arra engednek következtetni, hogy már az első évtizedben nagy arányban kezdték felcserélni a facsűröket. A völgy hagyományos építkezése a faváz, *ravásfalas* forma volt, amelyet az 1910-es évekre a vályog a gazdasági épületeknél is teljesen háttérbe szorított. A csűrök megszerkesztésének módja a lakóház építéstechnikájának felhasználását jelzi elsősorban a teljesen vályogból falazott épületeknél. A lakóépület építéstechnikája fokozatosan átkerült a gazdasági épületekre, főként az építőanyag-váltás következtében. Ezek a csűrök ritka esetekben töltötték be a csűrök eredeti szerepkörét, mert építésük a csűrök funkcióváltozásának idejére esett.

A vályogból emelt csűrök alapszerkezete megegyezik a faépületekével. Külső kiképzésében és szerkesztésében viszont eltérést tapasztalhatunk. Az épület statikai szerkezete szerint *teljesfalú* és *pilléres* változata jelölhető meg, amely a kő- és téglaeépületeket is jellemzi. A teljesen falazott vályogcsűrök a lakóházak és istállók példájára készültek. Főként a parádi völgyben figyelhetőek meg, ahol az egyik tárolóhelyiség az istálló szerepét tölti be. Az istállóhelyiség megépítése a tetőig felhúzott, zárt falak kialakításával történt. Az istálló ajtaja és ablaka az udvarra néz (10. kép).

A másik tárolóhelyiség az épület szerkezete miatt szintén teljesen felhúzott falazással készült, csak a csűr folyosó felől hagytak alacsonyabb (120—150 cm-es) falat. Az épület falán végigfektetett *sárgerendába* (Parád) kapcsolódtak az 1 méterenként elhelyezett keresztgerendák, amelyek a szarufákat tartották és az épület lepadlásolását biztosították. A sűrűn elhelyezett keresztgerendák a lakóépületeken fordultak elő, a csűrökön csak a teljesen falazott formáknál jelentek meg. Az istálló csűrre néha kaput is tettek a csűr folyosó lezárása miatt, ami szintén tároló szerepet töltött be (Bükkszenterzsébet). A vályogcsűr



10. kép. Vályogból épített istálló csűr. Parád, Heves m. Selmeczi Kovács Attila felv.

e változatánál a tetőterhet a lakóépülethez hasonlóan a tömör falfelület tartja. A vályogfal alá kb. 50 cm magas kőalapozást szoktak rakni.<sup>31</sup>

A vályogcsűr másik változata *pilléres szerkezetű*. A pilléres csűr az oszlopos szerkezet statikai elvén alapszik, a faoszlopokat vályoglábak helyettesítik. A széles és terjedelmes pillérek az épület helyiségének sarkain vannak felállítva, számuk ezért általában nyolc. Méretük 1—1,2 m szélességet és 3—4 m magasságot mutat (11. kép).

A vályogoszlopok közvetlenül a földre épültek, esetleg 40—50 cm-es kőalapozásra állították. Az alapozás az oszlopokat néha összeköti, ez által 30—90 cm-es fal keletkezik közöttük. A felmenő fal viszont már nem vályogból, hanem a szellőzést jobban biztosító vessző, karó, deszka anyagból készült. A csűr tetőzetét a vályogoszlopokat felül összekötő *folyógerenda* révén az oszlopok tartják, a gerendavázis szerkezet módjára. A pilléres csűrök nem alkalmasak istálló elhelyezésére, mert a tetőszerkesztés miatt lepadlásolásuk nem oldható meg. Nyitott, szabad falazatuk és oszlopos szerkezetük a terménytárolás számára előnyös. Előfordulásuk a még ma is faépítkezést őrző területeken szórványosan jelentkezik, szerkezetük a faépületek analógiájára születhetett meg. Tetőszerkesztésük az újabb, a folyógerendára kapcsolt megoldást tükrözi.

*Kőcsűrök:* A kőcsűrök főként oszlopokra, lábakra épültek. Ez az építkezés a század elején a kőben gazdagabb vidéken virágzott fel. A lakóházakat már a múlt században kőből építették. A csűrök kőlábakra emelése a század-



11. kép. Vályogpilléres csűr. Bodony, Heves m. Selmeczi Kovács Attila felv.

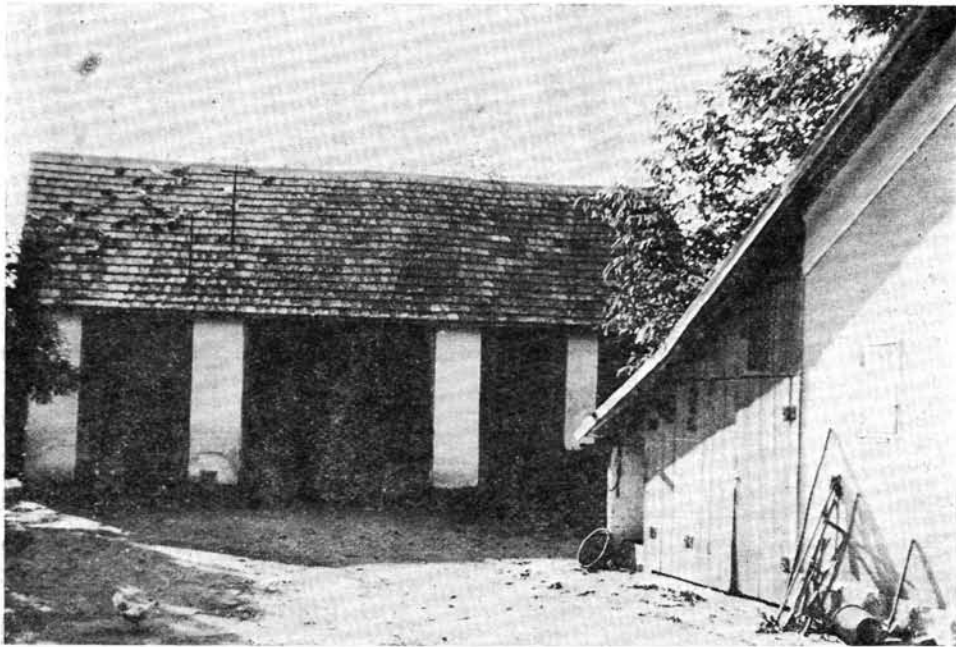


12. kép. Kőlábas csűr. Egerbocs, Heves m. Selmeczi Kovács Attila felv.

forduló után fellendülő építkezéssel jelent meg. A kőépítkezés az Eger völgyében és a Hangony vidékén vált jelentősebbé a csűrök emelésében. Szarvaskő, Sirok, Fedémes, Felnémet, Bélapátfalva, Egerbocs, Szilvásvárad, Nagyvisnyó, Uraj, Sáta helységekben találhatóak nagyobb számban kőből épített csűrök. A felhasznált kő a helyi adottságokat tükrözi. Építettek apróbb terméskőből, faragott kőből, vagy nagy tömbökbe vágott homokkőből csürt <sup>32</sup> (12. kép).

A kőlábakat a földre állították, ritkán alapozták. Az épületek helyiségeinek sarkain képezték ki a vályoghoz hasonló szélességű oszlopokat, amelyekre felül elfektetett gerendák tartották a tetőszerkezetet. A kőlábak között sokszor szabadon hagyták, de előfordult, hogy deszkával vagy fonott vesszőfallal, *lécá*-val töltötték ki, sőt kaput is tettek rá. Urajon az egyik kőcsűr oszlopainak között alkalmilag a felső gerendákhoz szögezett rudakra akasztott zsúpkévékkel töltötték ki. Ritkán a falakat teljesen felhúzták a falazott vályogépületek mintájára. A kőcsűrök építési idejét figyelembe véve, azok már csak a takarmánytárolásban játszottak szerepet néhány kivétellel. Építési körzetük a vályogépítkezés területén kívülre esik.

*Téglacsűrök:* A legújabb időben tűntek fel. Egyedül az iparosodott Ózd és Rudabánya környékén használták fel a téglát csüreprítésre. A környéken előállított *fehér téglából* építkeztek. A téglacsűrök — az építőanyag hasonlósága miatt — a vályogcsűrökkel szinte megegyező alkatot, szerkesztési formát mutatnak. Használták ezt az építőanyagot lábas csűrök építésére is. A téglából



13. kép. Téglalábas csűr aláépített pincével. Hangony, Borsod m. Selmeczi Kovács Attila felv.



14. kép. Rácsosított téglafalú csűr. Susa, Borsod m. Selmeczi Kovács Attila felv.

készített oszlopok azonban jóval keskenyebbek voltak (50—80 cm). Az oszlopok között ugyancsak téglával töltötték ki (13. kép).

Nagyon divatos volt a *rácsosított fal* a téglacsűrökön. A téglasorok között féltéglányi rést hagytak, a téglák elhelyezését soronként változtatták. A téglacsűrökre néhol kapukat is tettek és az újabb igényeknek megfelelően olykor pincét is építettek alájuk. A hagyományos építésű csűrök alatt nem volt pince. Gyakrabban a téglafalat a lakóházhoz hasonlóan teljes magasságában felrakták a tárolóhelyiségek külső oldalán. Díszítésre és szellőztetésre rácsosítást alkalmaztak. A tárolóhelyiségeket a csűr folyosó felől szabadon hagyták, de oszlopokkal megerősítették (14. kép). A téglacsűrök a kőépületekkel együtt jobbra a takarmánytárolás részére szolgáltak, eredeti csűr funkciót nem töltötték be. A tekintélyes méretű, díszes kivitelezésű csűr épületek az iparosodó területeken gyorsan gazdagodó kétlakiak portáinak díszét, gazdasági tekintélyét voltak hivatottak hirdetni.

Az ásványi anyagból készített csűrök változatai sok hasonló vonást mutatnak. Építésük a lakóház építésének technikájával történt, ezért sok új megoldást tükröznek, szemben az újabban épített facsűrökkel. Ez utóbbiak a hagyományos szerkesztési eljárásokat jobban és tovább megőrizték építési anyaguk miatt.

#### *Külső forma*

A csűrök külső formájának kiképzése ma egységesnek tűnik. Az épület tetőszerkezete megosztás nélkül egyenes tetővel húzódik a régi lakóházak tetőkiképzéséhez hasonlóan. A csűrök fedelét a toldaléképületekre két oldalt elöl, hátul rendszerint leeresztették majdnem a földre (4. kép). A csűr folyosó



felső határolója azonban az eredeti ereszvonal, a koszorúgerenda. Védelmi célból a csűr kapuja fölé az ereszvonal megtoldásával *leppentőt*, mozgatható tetőrészt, ereszt szerkesztettek. Az ilyen bejárattal rendelkező csűröket *leppentyűs csűr*nek nevezték (6. kép). A bejáratot védő mozgatható tetőrész csak a fából épített csűrökön fordul elő. Az egykor oldalt leeresztett tető az újabban épített csűrökön ritkán található meg, a fedél az egész épület felett egyforma ereszmagasságú.<sup>33</sup>

Az egyenes, tagolatlan tetősíkú csűrökön kívül régebben nagyobb számban használtak *torkos csűröket*, amelyek tetőtere a középső helyiség felett kiszélesedve előreugrott. A torkos csűr eredeti alakjában alaprajzilag is mutatott csekély eltérést, mert a csűr folyosó a tárolóhelyiségek elé nyúlt 2—3 méter hosszúságban. A bejárat oromzata ezáltal középen helyezkedett el. Torkos szerkezettel a faépületek készültek régen, azonban az újabb építőanyag felhasználásával is nagyobb térhatású, mutatósabb csűröket tudtak emelni. A torkos csűr tágas folyosója miatt a hagyományos szemnyerésre alkalmasabb volt, mert 4—6 lóval lehetett a tágas csűr folyosón nyomtatni. A munka helyigénye miatt a nagybirtokok csűrjeit hasonló elv alapján építették (15. kép).<sup>34</sup>

A nagyobb gabonakészlettel rendelkező parasztgazdaságok számára a legelőnyösebb szerkezeti forma a torkos kiképzésű épület. A *torkos csűrök* tárolóhelyiségei magasabbak a folyosó tetőszerkezetének felemelése miatt. Általában a 4 méter fölötti ereszmagasság is megkülönböztette ezt a formájú csürt az osztatlan tetősíkútól. Újabban építették a torkot egy tárolóhelyiséggel is, amely esetben az oldalfalakat végigdeszkázták (Sajónémeti). A torok mellett a tároló-



15. kép. Vályogból épült uradalmi csűr (1890). BükkSZenterzsébet, Heves m. Selmeczi Kovács Attila felv.

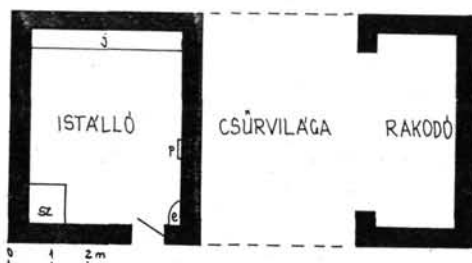
helyiség elé félereszre szerkesztett toldalék helyiség is kerülhetett idővel<sup>35</sup> (16. kép).

Torkos szerkezetű nagyméretű csűr egykor minden nagyobb gazdaságban előfordulhatott. Jelenleg építésének felújítása, ezáltal emléke főként a Hangony folyó vidékén él, ahol az új építőanyagból (téglaból, kőből) a hagyományos formához hasonlóan építették (Arló, Sajónémeti, Borsodbóta, Felsőnyárad). A torkos csűrök alapvető vonásokban megegyeznek a többi csűrrel, ezért külön típusnak nem tekinthetők, csupán a keresztfolyosós épület egyik variánsának, amelynél a folyosó megnyújtva tagolja a téglalap alakú alaprajzot.

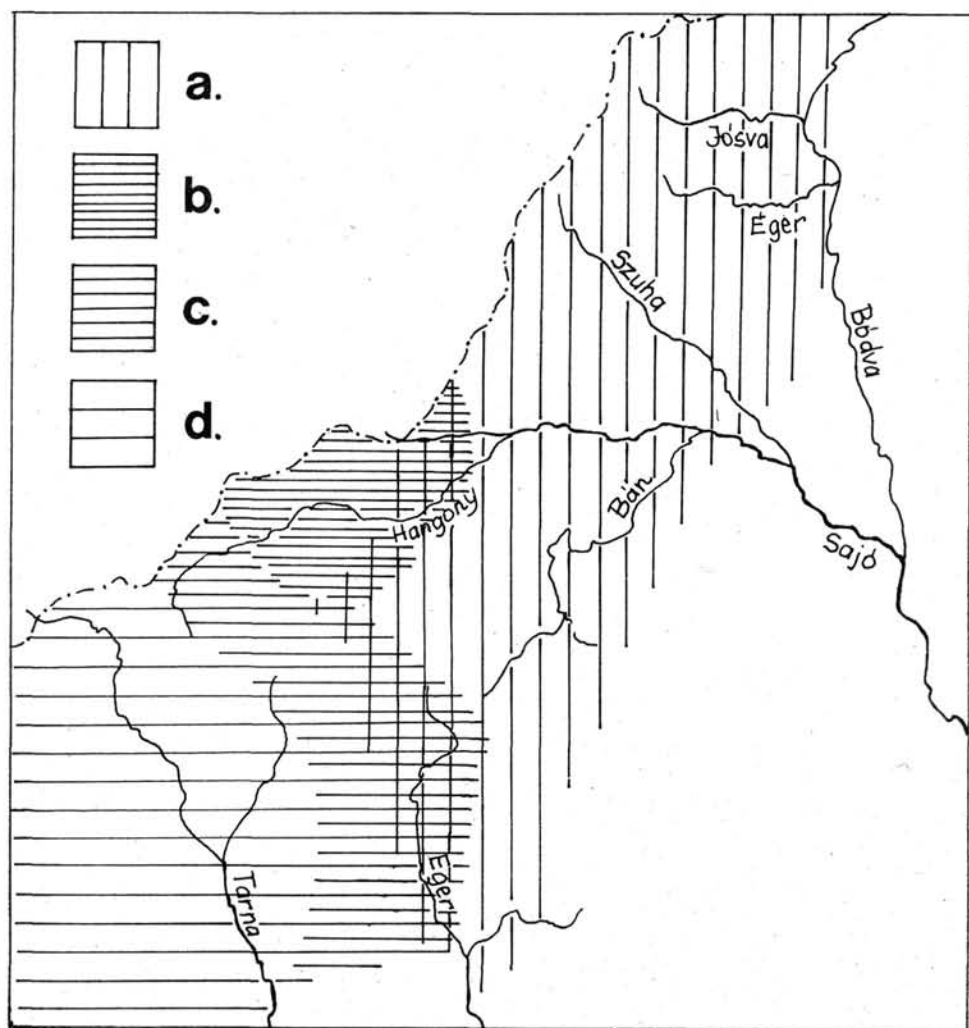
Az építőanyag és a falanyag figyelembevételével a csűrök építésében a következő sorrendet állíthatjuk fel. Legrégibb a fából építkezés, amit a *boronafalig* vezethetünk vissza. Ez a múlt század elején még általánosnak mondható. A század közepén a gerendavázás szerkezet szinte teljes mértékben felváltotta. A gerendavázás építkezés *ravásfalas* változata terjedt el, ami a század végéig egyedül uralkodó faltípus lett. Mellette szórványosan jelentkezett a *sövény* és a *régelyes* falképzés a szegényebb réteg körében, mint ahogy a földbe ásott oszlopos épületek emelése is. A századforduló utáni évtizedben a parádi völgyben áttértek a vályogépítkezésre. Ez rohamosan terjedt el a völgy helységeiben és rövid idő alatt elfoglalta a faépületek helyét is. A vályogépítkezés hatása a keleti területek felé sugárzik ki, a Tarna mentén újabban elszaporodó vályogcsűrök bizonyossága szerint. A Tarna vidéke átmeneti övezetet képez a délnyugati völgy vályog- és a keleti területek faépítkezése között. Az egri völgytől észak-keletre a gerendavázás forma még mindig erősen tartja magát, leginkább az Éger és a Jósza völgyében, ahol csak facsűrök vannak. Századunk elején a keleti fekvésű völgyekben a fa mellett a kő és téglafelhasználása nyomult előtérbe. Az egri völgyben és a Hangony völgy néhány helységében (Uraj, Sáta) a kőlábas csűrök emelése megszorodott a két világháború között. Ózd környékén a téglalapépítkezés vált divatossá az elmúlt évtizedekben (kb. 1940-től). Az új építőanyagot mutató csűrök még kisebb számban vannak az újabb szerkesztésű faépületekkel szemben (17. kép).



16. kép. Gerendavázás torkos csűr. Tarnalelesz, Heves m. Bakó Ferenc felv.



18. kép. Az istállós csűr beosztása és a csűr-istálló berendezése: j = jászol, sz = szénatartó, e = eszközök, p = polc. Parád, Heves m.



17. kép. Az ásványi eredetű építőanyag terjedése a csűrös építkezésben a XX. század elejétől:  
a.=fa-, b.=tégla-, c.=kő-, d.=vályogfalazatú csűrök.

### Tetőszerkezet

A tetőszerkezet két formája: a *szelemen* és *szarufás* a századfordulót megelőzően még egymás mellett élt, de a századfordulóra a szelemenes épületek száma erősen megfogyatkozott, a századforduló után már ritkaságszámba ment. Jelenleg csak szarufás tetőszerkezet ismeretes.

A *szelement* a facsűrökön alkalmazták. Az épületváz mellé — amikor az

alapterendákra állított oszlopokat felül is gerendákkal vízszintesen lezárták — az épület két rövidebb oldalán középen erős ágast, kútágashoz hasonló *szelemenágast* ástak a földbe kb. másfél méter mélyen. A két ágason végigfektették a hosszú *szelement*, „mely egy darabból állt, és az egész épületen végignyúlva még elől-hátul ki is állott”.<sup>37</sup> A szelemenbe egyik végükön bevágott vékonyabb gerendákat akasztottak párosával egymás mellé. *Pápai Károly* leírása szerint ezeket a *horgasok*at úgy kapcsolták össze, hogy „az egyiknek az egyik végét bevágták, másikat meg kihegyezték, úgy hogy az előbbi hasadékába beleilljék, és az így összeillesztett párt faszöggel átszögezve a szelemény fölé helyezték. A horgaspárok úgy két-három lábnyira voltak egymástól, sűrűbben, mint a szarufák”.<sup>38</sup> Ezt az összekötési technikát később a szarufáknál is alkalmazták.<sup>39</sup> Az ágásfás szelemenés tetőszerkezetet a Tarna és Bódva között a csűrökön a XIX. század közepéig őrződött meg.<sup>40</sup>

A szarufás tetőszerkezet a múltban is nagyobb mértékben volt elterjedve. A tetőszerkezet és falazat közötti összefüggést vizsgálva *Bakó Ferenc* bizonyítja, hogy az erősebb, zsilipelt fal a szarufás szerkezetnek a párja. Ez az építészkesztési megoldás és összefüggés a Mátragerinc—Eger vonalától északra élesen kirajzolódik.<sup>41</sup> A szarufás tető alkata *sátor-* és *nyeregtető* alapformákkal rendelkezik. Jelenleg mindkét fedélforma megtalálható. Az újabban épített csűrök szinte egyforma arányban viselik a kétféle fedelet. Általában a gerendavázaz csűröket sima nyeregtetővel építették a századforduló után. A fedélhomlokzatot szabadon hagyták, vagy vesszőfonással, deszkával elzárták. Az ilyen falat *vértelkek*nek nevezték.<sup>42</sup> A kő- és vályogcsűröket inkább sátor-tetővel építették. Tetőfedésre ma egyedül a cserép használatos. A század elején épített csűrök némelyike még megőrizte a hagyományos, kedvelt *zsúpfedelet* (6. kép).

A régi csűrök sajátos fedélformája — a fennmaradt épületek és visszaemlékezések szerint — a *kontyos* vagy *kanfaros* fedél volt (Gömörszőlős). A sátor-tetőhöz hasonló fedél rövidebb oldala nem érte végig a hosszabb tetősíkokat, ezáltal a tetőcsúcs két végén nyílás maradt, amely az épület szellőzésére is szolgált<sup>43</sup> (9. kép). Szőlősardón úgy mondták, hogy „van csűr, amelyiken *félfarazat* van. Ez rövidebb, mint a farazat, mert a végén *rövidszarufa* van.”<sup>44</sup> Ezeknek száma 3—4. Felső végüket erősen bevágták és ennél fogva akasztották a vízszintes kötésre. Alsó végüket a gerendakeretbe csapolták. Ez a tetőszerkesztés a zsúpfedéshez igen alkalmas volt. Építése a század eleje óta ritkaságszámba ment.

### *Funkcionális különbségek*

A csűr alapvető funkciója kettős: egyrészt *tárolóhely* a szálaz gabona és takarmány részére, másrészt *munkahely* a szemnyeréshez. A csűrök az elmúlt századokban csupán ezt a két fontos szerepet töltötték be a gazdálkodásban.<sup>45</sup> A vizsgált területen a csűr eredeti kettős szerepétől eltérően a parádi völgy vályogcsűrjei az állattartásban is jelentős részt vállaltak.

Az *istálló*s csűrök használata a parádi völgyben megelőzte a csűrök funkcióváltásának idejét. A funkcióváltás elősegítette a *csűr*istálló építésének elterjedését.

A parádi szabadtéri múzeum gazdasági melléképületének tanúsága szerint a múlt század közepén a csűr egyik tárolóhelyisége istállóként szolgált. A hatalmas tölgyfagerendákból épített favázás, *ravásfalas* csűr istállóhelyiségét sárral tapasztották be, hogy a meleget tartsa, mennyezetét pedig lepadlásolták. Az *estálló* mellett tágas folyosó, *csűrvilága* helyezkedik el, amelynek másik végében keskeny fallal rendelkező tárolótér állhatott a berakott takarmány védelmére. A takarmányt, az istállóban álló állatok részére szükséges szénát a csűristálló padlására hányták a csűrfolyosó felől. Az istálló mennyezetén nyíló ajtón keresztül szórták le a szükséges mennyiséget. A csűrfolyosó alatt állt a szekér és egyéb nagyezzköz.

A visszaemlékezések szerint nem lehetett általános a facsűrökben történő állattartás azoknak hideg voltak miatt. A tűzveszély miatt is aggódtak a faépületekben elhelyezett állatokért. A szóbeli hagyományon és az egyetlen tárgyi emléken kívül semmi sem őrzi a parádi völgy csűrépítésében a fa felhasználását. A hatalmas kiterjedésű közeli erdők ellenére is már a századfordulón a vályog volt az egyetlen kedvelt építőanyag, amit a csűrökhöz felhasználtak. A század elejére egyedüli építőanyagként szerepelt a vályog, a facsűr ritkaságszámba ment. A lakóházak sokkal nagyobb számban őrizték meg a faépítkezés emlékét, még boronafalás épületek is előkerültek erről a vidékről.<sup>46</sup>

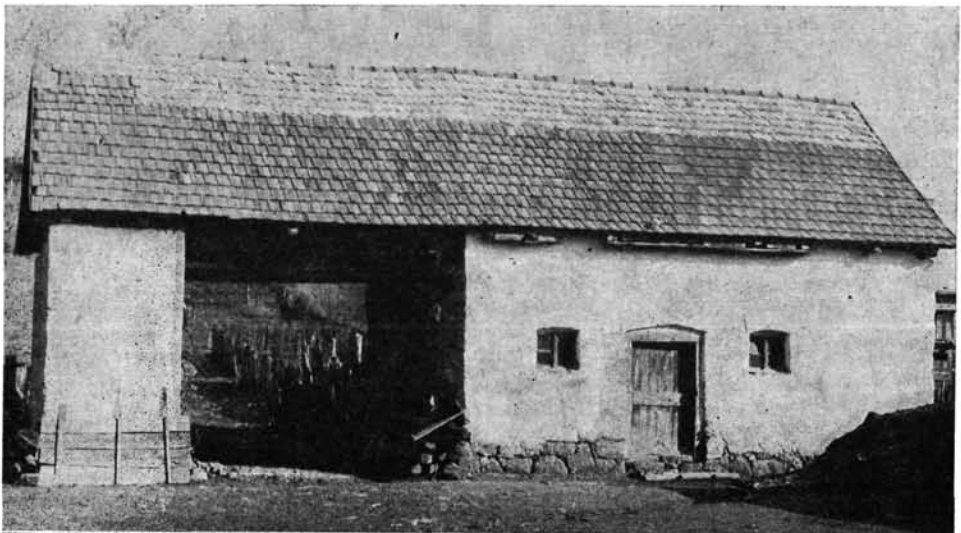
A századfordulón — a gazdasági épületek adatai alapján — a vályogcsűrök általában rendelkeztek istállóhelyiséggel. Az egyik tárolóhelyiség valójában lepadlásolt istálló. Az adatok szerint szoros összefüggés van az építőanyag és a funkció között. A parádi völgy csűrjei azért épültek vályogból már a múlt század végétől, mert az épület egyik helyisége istálló volt, a nagyállattartásban játszott szerepet. A tömörfalú vályogépület jóval melegebb, jobban zárható, könnyebben lepadlásolható. Nagy előnye még ezen kívül, hogy kevésbé tűzveszélyes, mint a faépület. Ez által a vályog, mint építőanyag megfelelt annak a más jellegű követelménynek, amit a csűrépülettel szemben támasztottak. A tömör vályogfalakból épített csűr alkalmas helyet nyújtott az állatok és a takarmány számára (18. kép). Ugyanakkor a lakóházak építéstechnikája is adva volt a vályogcsűrök emelésénél. Ez lényegesen megkönnyítette elterjedésüket. A parádi völgyben a csűrök vályogból való építésének közvetlen okát az istálló csűr alá építésében látom. Ezt megerősítik *Füzes Endre* által közölt mecseki istállósajták adatai, amelyek már a múlt század közepén vert vagy vályogfallal épültek, a farekeszes sövényfal helyett.<sup>47</sup>

Ezen istállós csűrök korai létrejötte még a funkcióváltozás tényével nem hozható kapcsolatba. A parádi völgy a legdélnyugatibb lakóterületet képezi, ahol a csűrös építkezés emléke megtalálható. Ez a földrajzi elhelyezkedés a csűrnelküli, alföldi gazdasági terület és az északabbra húzódó csűrös övezet között feltétlenül átmeneti jelleget kölcsönöz a völgynek, vagyis csűrhasználatára még nem az eredeti csűrös gazdálkodáshoz hasonló. A szomszédos nógrádi területekhez kapcsolódva csűrépületei újabb eredetűek, a múlt században honosodhattak meg, ezért az alapvető kettős funkciót nem vették fel, vagy nem őrizték meg. A csűrök középső helyiségének terminológiája és használata eltér a csűrös gazdálkodásnál ismeretes formától (3. kép). A hagyományos szemnyérésre használatos csűrfolyosó csak az átjárás és tárolás feladatának tett eleget. A szemnyérés általánosan szokásos formája a lovakkal nyomtatás a csűrön

kívüli *szabadszérűn* zajlott, az alföldi szemnyerési szokáshoz hasonlóan. A rövid ideig tartó nyomtatómunka nem tette szükségessé a gabonakévék csűrben való hosszadalmas tárolását, mert a kisebb gazdaságok a szálas gabonát az aratás után hamarosan kinyomtatták. A csűrépület ezért főképpen a takarmánynak nyújtott védelmet. A kisgazdaságok számára az istállós csűr tehát alkalmas, jól kihasznált épületet jelentett.<sup>48</sup> A csűr építési formája, az építőanyag, a csűrhasználat eltérése a hagyományostól, a szemnyerés alföldi jellege mind arra enged következtetni, hogy a parádi völgy istállós csűrjei — a nógrádi pajtákhoz hasonlóan — egy alapjában csűrnélküli terület jövevény berendezései.<sup>49</sup>

A keleti területek csűrjei a Tarna és a Bódva folyók között a múlt század végén egységesen a gabonátárolás és szemnyerés célját szolgálták: a tárolóhelyiségekben a gabonakévéket szárították, mellette néha a takarmányt, a csűr folyosón pedig csépeltek vagy nyomtattak. A csűrök fából épültek. A századfordulón a Tarna mellékének néhány helységében — a nyugati területek építkezésének hatására — már feltűnt néhány vályogcsűr, de állattartásra nem vették igénybe (Bükkszenterzsébet, Fedémes).

Az istállós csűrök hatása és a vályogépítkezés terjedése a századforduló után a gépi cséplés általánossá válása következtében erősödött meg. Az eredeti funkciójukat elvesztő csűrök kihasználása miatt az egyik tárolóhelyiséget ideiglenes vagy állandó jelleggel az állatok részére vették igénybe. A század elején jobbára a Tarna völgyének falvaiban szaporodtak el a ló és szarvasmarha tartására szolgáló istállós csűrök (19. kép). A vályogépítkezéssel együttjáró ilyen irányú funkcióváltozás a parádi völgy építkezésének és csűrhasználatának hatására következhetett be. A keletre eső területek újonnan épített vályogfalazatú istállós csűrjei nem mindig mutatnak hasonlóságot a parádi völgy egységes kiképzésű istállós csűrjeivel. Az új igényeknek megfelelő épületszer-



19. kép. Istállós csűr. Bükkszenterzsébet, Heves m. Selmeczi Kovács Attila felv.



20. kép. Istállós csűr. Mályinka, Borsod m. Selmeczi Kovács Attila felv.

kesztés mutatkozik meg a kapukkal ellátott csűr folyosó tárolóhelyiségként is használt kiképzésében, vagy az istállók fölé épített tárolóhelyiségek elhelyezése révén szinte az erdélyi csűrökre hasonlító emeletes épületeken (20. kép). Építési idejük és az épületek helyiségeinek terminológiai megoszlása is tanúskodik újszerűségükről, a funkcióváltozás következtében előállott meghonosodásukról. Az egri völgy néhány helységében és a Hangony folyó vidékén, Ózd környékén, az Éger völgyében a csűrök gabonátárolás alól felszabaduló helyiségét juhok tartására használták fel, amit *juhkosárnak* neveztek. A birkateleltetés, a csűr alatti juhtartás ideiglenes volt, ezért az épület anyagát ritkán változtatták meg, legfeljebb betapasztották a helyiség falát a hideg ellen. A juhtartásra igénybevett csűrök száma egy helységben lényegesen kisebb, mint a nyugati terület istállós csűrjeinek száma.

A csűrök funkció szerinti megoszlása szoros összefüggésben áll az építőanyag felhasználásával és az épületforma kialakításával. Ez az építkezés jellegének és használatának elválaszthatatlan kapcsolatát tükrözi, amely a tájegység gazdasági adottságaira, gazdálkodásának sajátosságaira épül. A hagyományos faépítkezést és ácstechnikát őrző facsűrök eredendően gabonátárolásra és szemnyerésre szolgáltak. Az ásványi falazóanyagból épített, új szerkezeti eljárást mutató csűrök legnagyobb része már nem töltötte be a csűr alapvető funkcióját, csupán a parasztgazdaságban alkalmi tárolószerepet látott el. Megfelelő kihasználását az istálló aláépítésével érték el. Azonban az épület elvesztette ez a hagyományos értelemben vett csűr mivoltát, amit csak nevében őrzött meg. A vizsgált terület csűrös építkezésének ez az alapjában megváltozott jellege az első világháború utáni években bontakozott ki főleg az iparosodó területen (Ózd környéke).<sup>50</sup> Az észak-keleti falvakban szinte a mai napig fennmaradt a faépítkezés sok eleme a hagyományos szerkezetszerű csűrök révén.

## JEGYZETEK

1. *Györffy István*: Takarás és nyomtatás az Alföldön. Népr. Ért. XX. 1—46, és még *Györffy István*: A kertés és csűrös település. In: Magyar falu — magyar ház. Budapest, 1943. 89.
2. *Csűr* szavunk német eredetű, első írott említése a XV. század elejéről származik (*Bárcki Géza*: Magyar szófészó szótár. Budapest, 1941. 47.); a *pajta* szláv jövevényszó, amely már a XIV. században előfordul az írásos emlékekben (*Bárcki i. m. 232.*). Szófeldrajzi szempontból a két terminológia dominánsan a Duna vonalánál válik el: hazánk nyugati felében a *pajta*, keletiben inkább a *csűr* használatos (Magyarország Néprajza I. 232.). Mindkét terminológia által jelölt gazdasági épület már korábban (a XIII. században is) *area*, *horreum* stb. név alatt ismeretes lehetett. Vö. *Hoffmann Tamás*: Horreum — szérú — csűr? Ethn. LXX. 1959. 178—179.
3. A Magyar Néprajzi Atlasz adatai alapján készült térkép jól tükrözi ezt az elkülönülést. *Barabás Jenő*: Scheunen auf ungarischem Sprachgebiet. Deutsches Jahrbuch für Volkskunde XIII. 1967. 13.
4. A *pajta* Nógrád, Hont és Bars területén kimutatható újabbkeletűségére hívja fel a figyelmet *Hoffmann Tamás*: A gabonaneműek nyomtatása a magyar parasztok gazdálkodásában. Budapest, 1963. 80—81.
5. Vö. *Hofer Tamás*: Csűrök és istállók falun kívül. Ethn. LXVIII. 1957. 413—414.
6. A Bódva völgyének csűrös építkezését és gazdálkodását mutatja be *Gunda Béla*: Tárnyi néprajzi adatok Felső-Borsodból. Népr. Ért. XXVI. 1—16. és *Gunda Béla*: Népi mezőgazdálkodás a Boldva völgyében. Népr. Ért. XXIX. 1937. 45—70. A Hernád vidékének csűrűépületeiről is ír *Vajkai Aurél*: Adatok az Alsó-Hernádvölgye és az abaúji Cseréhat népi építkezéséhez. Népr. Ért. XXIX. 1937. 270—273. Az Abaúj megyei Hegyköz csűrűtipusairól és gazdasági szerepükről .l. *Balassa Iván*: Földművelés a Hegyközben. Budapest, 1964. 102—116. Pusztafalu csűrös építkezését *Gönyey Sándor*: Az Abaúj megyei Pusztafalu népi építkezése, kendermunkája és népviselete Népr. Ért. XXXI. 1939. 119—130. mutatja be. Zemplén megye középső részének falvaiból a csűrök típusait is bemutatja *Ikvai Nándor*: Földművelés a Zempléni hegyvidék középső részén. Műveltség és Hagyomány IX. Szerk. Gunda Béla. Debrecen, 1967. 139—143.
7. Ennek a területnek a csűrjeiről részletesebb leírás még nem jelent meg. *Pápai Károly*: A palóc faház. Ethn. IV. 1893. 29—31., *Istváffy Gyula*: A palócok lakóháza és berendezése. Népr. Ért. XII. 1911. 14—15. az építkezéssel kapcsolatban emlékezik meg a csűrűokról. A későbbiekben is más szempontú feldolgozások tesznek említést e vidék csűrűépületeiről: *Hoffmann Tamás*: Egy palóc falu földművelő technikájának néhány jellegzetessége a századforduló tájékán. Ethn. LXVII. 1956. 557—560., *Nagy Benjámín*: A társadalmi szervezet befolyása egy palóc falu építkezésére. Műveltség és Hagyomány I—II. Szerk. Gunda Béla. Debrecen, 1960. 88—92., *Igaz Mária*: A szarvaskői ólaskertek. Néprajzi Közlemények IX. 1964. 114—189., *Bakó Ferenc*: Mikófalva. Adatok a magyar csűrös-kertés települések ismeretéhez. Az Egri Múzeum Évkönyve III. 1965. 188—191., *Paládi-Kovács Attila*: A barkó etnikai csoport. Műveltség és Hagyomány X. 1968. 201—203.
8. A nógrádi pajtákrol közöl adatokat *Györffy István*: Adatok a régi palóc építkezéshez. Népr. Ért. XXII. 1930. 155., *Korpás Endre*: Adatok a Nógrád megyei tótság népi építkezéséhez. Népr. Ért. XXVII. 1935. 177., *Gönyey Sándor*: Az ősi faépítkezés emlékei Diósjenőn és környékén. Népr. Ért. XXIX. 1937. 300., *Fél Edit*: Néprajzi adatok Órhalomból (Nógrád megye). Népr. Ért. XXX. 1938. 79., *Hofer i. m. 441. ssk.*, *Tóth János*: Népi építészetünk hagyományai. Budapest, 1961. 165—166.
9. *Niederle, Lubor*: Moravské Slovensko I. Praha, 1923. 91—94., *Bednarik, Rudolf*: Slowakische Volkskultur. Bratislava—Pressburg, 1943. 174., *Mjartan, Ján*: L'udové staviteľ'stvo. In: Benicka dedina Zakarovce. Bratislava, 1956. 250—256., *Mjartan, Ján*: Die volkstümliche Baukunst. In: Die slowakische Volkskultur. Red. Horváthová, E.—Urbanová, V. Bratislava, 1972. 146—159. *Podolák, Jaroslav*: Traditionelle Formen der Landwirtschaft. uo. 13—37. adnak legszélesebb áttekintést.
10. A közép-európai csűrűtípusnak az alaprajzi beosztás szerint két alapváltozata van: a *keresztiszérűs* és *hosszanti-folyosós* csűr. Egymáshoz való viszonyukat vizsgálta legutóbb *Hofer i. m. 390—391.*
11. Észak-Magyarországon eltérést a nyírségi és szatmári terület mutat, ahol a másik alaprajzi forma általánosabb. Erre utalnak a debreceni Néprajzi Intézet Adattárának fényképgyűjteményében *Bellon Tibor* fényképfelvételei Nyíradony, Nyírlugos, Nyírkáta, Ajak, Ófehértó, Mária-pócs helységekből (74: 26, 163: 26, 164: 21, 123: 17, 100: 32—33, 118: 17); *Gilyén Nándor*: Csűrök a szatmári Erdőháton. Néprajzi Közlemények V. 1960. 54—56; *Barabás i. m. 9.*
12. Hasonló terminológiát közöl a Bódva mellékéről *Gunda i. m. (1937) 43*, a Hegyközről *Balassa i. m. 104.*, Zemplén területéről *Ikvai i. m. 143.*



13. Vö. *Vargha László*: Magyar népi műemlékek. MTA Társadalmi és Történeti Tudományok Osztályának Közleményei VII. 1955. 58.
14. Az egyes szerkezeti típusokat Wandscheune, Säulenscheune és Gerüstscheune néven jelöli *Barabás* i. m. 4.
15. Erre legutóbb a csűrökkel kapcsolatban *Balás, Emanuel*: Mnohoboké stodoly v indikačních skicách stabilního katastru. Český lid LI. 1964. 43. is utalt.
16. Pozsony, Bars, Nyitra területéről igazolja ezt *Hoffmann* i. m. (1963) 79.
17. Részletesebb elemzését l. Agrártörténeti Szemle XI. 1969. 272—274.
18. *Bakó Ferenc*: A faépítkezés emlékei Heves megyében. Az Egri Múzeum Évkönyve V. Eger, 1967. 184.
19. Barabás Jenő is rámutatott erre Zalából, ahol a 4—6—8 lábbon álló oszlopos pajták újabb eredetűek és csak szénatárolásra használatosak. *Barabás Jenő*: Zalai pajták. A Göcseji Múzeum jubileumi emlékkönyve 1950—1960. Zalaegerszeg, 1960. 279—280.
20. Saját gyűjtés Sára, Sáradsadány, Olaszliszka, Abaújszántó és Aszaló helységeiben. Nyugat-Szlovákiában is alkalmazták ezt az eljárást újabban. Vö. *Chotek, Karel*: Pletené stawy na Slovensku. Slovenský národopis II. 1954. 261—262.
21. Vö. *Bakó* i. m. (1967) 102.
22. *Bakó* i. m. (1967) 193.
23. *Pápai* i. m. 31., *Istvánffy* i. m. 10.
24. *Gunda* i. m. (1934) 2—3., *Balassa* i. m. 104—107., *Ikvai* i. m. 140—143.
25. *Bakó* i. m. (1967) 186.
26. Vö. *Mendöl Tibor*: Általános településföldrajz. Budapest, 1963. 91—92.
27. Magyarország Néprajza I. 131.
28. *Pápai* i. m. 13., *Istvánffy* i. m. 2.
29. *Bakó* i. m. (1967) 179—180.
30. A paticsfal használatára nyújt adatokat Heves megyéből *Bakó* i. m. (1967) 187, Miskolcról *Bodgál Ferenc*: Parasztház és melléképületek felbecsülése Miskolcon 1788-ból. Néprajzi Közlemények II. 1957. 316—318., a Hegyközéből *Balassa Iván*: Cselédházak az Abaúj megyei Hegyközben 1809-ben. Néprajzi Közlemények III. 1958. 320—321., *Petercsák Tivadar*: Szarvasmarhatarítás egy hegyközi faluban. A Herman Ottó Múzeum Évkönyve XII. Miskolc, 1973. 371.
31. A vályogépítkezéssel részletesebben foglalkozik *Bakó Ferenc*: A föld és téglafalazat az észak-magyarországi népi építkezésben. Az Egri Múzeum Évkönyve X. 1972. Eger, 1973. 247—280.
32. A lakóházépítéssel kapcsolatban l. *Bakó Ferenc*: Kőházak és barlanglakások Észak-Hevesben. Az Egri Múzeum Évkönyve VIII—IX. Eger, 1971. 325. skk.
33. Ugyanerre a változásra utal *Koós Károly*: Erdély népi gazdasági építészete. In. Erdély mezőgazdasága. Szerk. Farkas Árpád. Kolozsvár, 1944. 399.
34. Hasonló konstrukciójú Bélapátfalván a rk. plébánia 1836-ban épített csűrje (*Heves megye műemlékei I.* Szerk. Dercsényi Dezső. Budapest, 1969. 547.).
35. Részletesebb leírását adja *Selmeczi Kovács Attila*: Torkos csűrök Észak-Borsodban. A Herman Ottó Múzeum Évkönyve X. Miskolc, 1971. 435—455.
36. *Istvánffy Gyula* 1911-ben írta, hogy „régbben voltak águsra épített szelemenés csűrök is” (*Istvánffy* i. m. 14.).
37. *Pápai* i. m. 14.
38. *Pápai* i. m. 14.
39. Vö. *Selmeczi Kovács Attila*: Az ácsszerkesztések változása a gerendavázis építkezésben Észak-Magyarország középső területén. Ethn. LXXXV. 1974. 78—79. és 10. kép.
40. A szelemenés csűrökről történeti képet ad *Takáts Sándor*: A magyar csűr. Rajzok a török világból III. Budapest, 1917. 219—220, 223—224. — Földrajzi elterjedésükhöz és használatuk idejéhez l. még *Bátky Zsigmond*: Ragfa és szarufa. Népr. Ért. XXIX. 1937. 341., *Foltyn, Ladislav*: Volksbaukunst in der Slowakei. Praha, 1960. 36. — Palóc területen való előfordulásukra: *Pápai* i. m. 14.; *Istvánffy* i. m. 10., *Paládi-Kovács Attila*: A keleti palócok pásztorkodása. Műveltség és Hagyomány VII. Debrecen, 1965. 66., *Bakó* i. m. (1967) 203—204.
41. *Bakó* i. m. (1967) 194, 204.
42. *Pápai* i. m. 13.
43. Hasonlót közöl *Gunda* i. m. (1937) 50. és 9. ábra.
44. Elmondta Tarr Lajos ácsmester Szőlőszárd.
45. Vö. *Hoffmann* i. m. (1959); *Belényesy Márta*: A földművelés Magyarországon a XIV. században.

- Századok XC. 1956. 541.; *Takáts* i. m. 118.; *Balogh István*: A gabona betakarítása a XVI—XVII. században. Ethn. LXXVII. 1957. 281.; *Pápai* i. m. 31.
46. *Bakó* i. m. (1967) 184.
47. *Füzes Endre*: Adatok a mecseki megosztott településekhez. A Janus Pannonius Múzeum Évkönyve. Pécs, 1956. 93.
48. A gazdasági kényszerűség is ösztönözte a kiscsárdákat az istálló csűr alá építésére, amint erre élő példát ad *Szinte Gábor*: A székely csűr. Népr. Ért. IV. 1903. 3.
49. *Hofer* i. m. 413—414.
50. *Vargha László*: Fejezetek a magyar népi építészet köréből. Budapest, 1953. 43. és *uő.*: Borsod-Abaúj-Zemplén megye népi műemlékei. Építés- és Közlekedéstudományi Közlemények IV. 1960. 120.

## SCHEUNENTYPEN IN MITTEL—NORDUNGARN (Auszug)

Das mittlere Nordungarn besteht aus den nördlichen Gebieten der Komitate Heves und Borsod. (Abb. 1) Die Scheune hat in der herkömmlichen Landwirtschaft des Mátra- und Bükkgebietes eine wichtige Rolle gespielt. Nach der Ernte wurden die Garben in der Scheune gelagert und getrocknet, auch die Drescharbeiten wurden in der Scheune verrichtet. Der Grundriss der Scheunen ist einheitlich: es handelt sich um querdieelige Scheunen. In der Mitte befindet sich die Tenne, rechts und links davon die Bansen. (Abb. 2 und 4) Bei der Typisierung der Scheunen bin ich vom Baumaterial ausgegangen, denn das bestimmt die Konstruktion. Ursprünglich wurden die Scheunen ausschließlich aus Holz gebaut, mineralische Baustoffe (Lehm, Stein, Ziegel) werden erst zur Zeit des Funktionswandels der Scheunen verwendet. Nach der Jahrhundertwende hat die Dreschmaschine die langwierige Getreidelagerung und die Drescharbeiten grundlegend geändert. Von diesem Zeitpunkt an werden hauptsächlich Futter und Stroh in der Scheune gelagert, ausserdem diente sie als Witterungsschutz für Geräte und Maschinen.

In morphologischer Hinsicht unterscheidet sich Holz-, Lehm-, Stein- und Ziegelscheunen. Die älteste Form der Holzscheunen ist die Blockwand, die am Ende des XVIII. Jahrhunderts vom Fachwerk abgelöst wurde. Heute findet man nur noch Fachwerkscheunen, deren traditioneller Typ hauptsächlich in den nord-östlichen Gebieten vorkommt. (Abb. 17, Zone a). Das Fachwerk wurde im allgemeinen aus Brettern zusammengefügt (ung. *ravás*). (Abb. 6—7) Beginn des XX. Jahrhunderts ist auch die Brettwand verbreitet (Abb. 9), mancherorts in gelehmter Ausführung (Abb. 8.) Sporadisch findet man Flechtwerke (Abb. 5) ohne Sohle, die Stützen im Erdreich verankert. Die Scheunen aus anderem Material weichen grundsätzlich von den Holzscheunen ab. Die Lehmscheunen sind im südwestlichen Teil des genannten Gebietes zu finden. In der Gegend um Parád wurden seit dem Ende des XIX. Jahrhunderts die Scheunen aus Lehm gebaut, ihre eine Banse wurde als Stall benutzt (Abb. 10, 18). Die Lehmbauweise erstreckte sich nach Osten bis zum Tarnafusstal (Abb. 17, Zone d). In ihrer Konstruktion kommen zwei Varianten vor: voll gemauert im allgemeinen mit Stall oder Pfeilerbauten ohne Stall (Abb. 11). Die Steinscheunen verbreiteten sich zu Anfang des XX. Jahrhunderts in der Umgebung von Eger und im Hangony-Tal (Abb. 17, Zone c). Im allgemeinen wurden sie in der Form laut Abb. 12 gebaut. Voll gemauerte Gebäude waren selten. Die Ziegelscheunen sind charakteristisch für das Industriegebiet um

Ózd (Abb. 17, Zone b), wo sie seit cca. 1940 gemauert oder als Pfeilerbauten ausgeführt werden (Abb. 13, 14). Die typischen Gitterwände dienen zur Lüftung und Verzierung. Der äusseren Form nach sind Scheunen mit geradem Dachsaum allgemein. Abweichende Formen weisen nur Scheunen einiger Grossgrundbesitzer und grösserer Bauernwirtschaften auf: der Eingang wurde mit einem Giebel vergrössert und die Tenne wurde zwei drei Meter vor das Gebäude gezogen (Abb. 15—16). Bis zur Mitte des XIX. Jahrhunderts kamen unter den Fachwerkscheunen auch Scheunen mit Pfetten vor; heutzutage haben alle Gebäude Sparrendächer.

Ein anderer Gesichtspunkt der Typisierung ist die Funktion, mit deren Hilfe das Gebiet der Stall-Scheunen abgegrenzt werden kann. Zwischen Bauform, Material und Funktion besteht eine enge Verbindung. Die Holzscheunen wurden in ihrem eigentlichen Bereich nicht zur Tierhaltung benutzt. Im südwestlichen Teil des untersuchten Gebietes ist seit der Mitte des XIX. Jahrhunderts die Viehzucht in der Scheune nachweisbar, wozu wiederum stabileres Baumaterial (Lehm, Stein) erforderlich war. Die Verbreitung der Scheunenställe erstreckt sich zur Trennlinie der Lehmbauweise, darüber hinaus kommen sie nur sporadisch, manchmal in eigenartiger Form vor, und zwar bei Scheunen, die vor einigen Jahrzehnten gebaut wurden.

*Attila Selmeczi Kovács*