

ÉDER KATALIN

HÓDOLTSÁGKORI GÖDÖR A VÍZIVÁROS TERÜLETÉRŐL

(Egy szemeskályha maradványai és kísérőleletei)

I. A LELŐHELY ÉS A FELTÁRÁS

2007. június 11. és 2008. február 29. között megelőző feltárássra került sor Budapest, II. kerület Kacska utca 15-23. és ezzel párhuzamosan Budapest, II. kerület Ganz utca 16. területén.¹ A ma Víziváros néven ismert városrész ezen része a középkorban Szentpétermártír külváros területéhez tartozott és a török időkben is lakott volt.

A feltárás során a Kacska utca 19-23. telkeken igen gazdag leletanyag és sűrű városi beépítettségére utaló régészeti jelenségek kerültek elő az őskortól gyakorlatilag az újkorig.² Az egykori középkori külváros hódoltságkori továbbélésének elsődleges nyomai a széles, igen mély gödrök voltak, amelyek nagy számban kerültek elő.

A terület északnyugati oldalán kő alapfalú, agyagpadlójú török ház részlete látott napvilágot, amelynek délnyugati sarkánál, ahol az épület fala beomlott, egy nagy átmérőjű gödröt tártunk fel. (28. kép) Ennek során alsó részében több rétegben nagymennyiségű ép, illetve töredékes kályhaszem került elő. A kályhaszemek feltárása közben felmerült, hogy azok a gödör mellett egykor állt ház kályhájához tartozhattak és esetleg az épület elpusztulása után a romok eltakarításakor kerültek a gödörbe. A bontás során puszta rétegnek nem volt nyoma, ellenben a gödör metszetszfalában jól látszott egy köves beomlás és egy vörös omladékos réteg, ezen a szakaszon pedig hiányzott a török ház szárazon rakott kőfalának részlete. (29. kép) Az épület belsejében később előkerült a hiányzó falszakasz mögött a kályha alapozása is.

¹ Az ásátásvezető Hable Tibor végezte a római kori jelenségek feltárását, míg az ásátás középkori részét területi bontásban végeztük: a Ganz utca 16. és a Kacska utca 19-23. telkeken Éder Katalin, míg a Kacska utca 15-17. telkeken Benda Judit irányította a munkálatokat. A leletanyag leltározását Sándor Ildikó végezte. A tárgyrajkokat Kangyal Orsolya és Lukácsy Anikó készítette.

² BENDA-ÉDER 2008. 193-196., HABLE 2009. 110-123.

II. A LELETANYAG

1. A GÖDÖR FELSŐ BETÖLTÉSI RÉTEGEINEK

LELETANYAGA

A gödör felső betöltéseinek rétegződése jól követhető volt. A legfelső barna faszenes-paticsos réteget egy faszenes, majd egy világos hamus szélű laza barna betöltés követte, végül a kályhaszemet tartalmazó laza barna réteg zárta a sort. A feltárás első szakaszában egy, a gödörre épített újkori fal alapozásaként értelmezhető szürkészöld réteget is sikerült elkülöníteni. A következőkben a gödör felső betöltési rétegeinek leletanyagából emelem ki a korhatározó értékű tárgyakat, ez anyag a 16-18. század közötti időszakot öleli fel.³

1.1. Talpastálak

1. A rózsaszín, barna, téglavörös, sárga és világoszürke (talán eredetileg fehér?) anyagú egyszínű mázas töredékek nemcsak anyaguk, hanem mázszínük és kialakításuk szempontjából is változatosak. Egy világosbarna mázzal bevont kihajló, széles peremtöredék (ltsz. 2012.142.51.) vége kerekített, oldala bevágott, rajta bekarcolt vonal fut körbe. Egy másik edény (ltsz. 2012.142.115.1.) peremének teteje vízszintesen kihúzott, külső széle fogazott. A perem alatt hornyolt, oldalán bekarcolt vonaldísz fut körbe. Belseje engóbbal és zöld mázzal bevont, külsején sárgás engób csík. A következő egy még kiegészítésre váró talpastál (ltsz. 2012.142.147.1.), amelynek pereme gömbölyded, alatta sárga-világoszöld mázcsík. Mindkét oldala fehér engóbbal és zöld mázzal bevont, a máz részben lehúzódik az engóbbal együtt a talpgyűrű felső részére is, külsején sötétzöld mázcsík. Szintén kiegészítésre vár egy kis talpastálka (ltsz. 2012.142.215.), ami mérete alapján⁴ ta-

³ Az ásátás során az esőzések miatt a gödör metszetszfala beomlott, így a metszetrajzot nem sikerült befejezni, a beomlás kítisztításakor gyűjtött leletanyagot nem lehetett így egyértelműen réteghez kötni.

⁴ Magasság: 5,6 cm

lán játékedény lehetett. (38. kép) Mindkét oldala fehér engóbbal és zöld mázzal bevont, a hason körbefutó, bekarcolt hornyolat. Az egyszínű mázas darabokhoz tartozik egy peremtöredék (Itsz. 2012.142.219.), amely majdnem vízszintesen kihajló, széle bevagdósott. Mindkét oldala fehér engóbbal és sárgászöld mázzal bevont. Egy másik peremtöredék (Itsz. 2012.142.222.) kívül-belül fehér engóbbal és zöld mázzal bevont.

2. Kiemelkedő darab egy fehér színű talpastál peremtöredéke (Itsz. 2012.142.179.), melynek belseje világoszöld, külseje sárgásbarna mázzal bevont, rajta zöld mázfoltok.

3. Két különböző kialakítású folytatott mázas töredék is előkerült. Az egyik egy olyan talpastál töredéke (Itsz. 2012.142.224.1-2.), melynek kihajló pereme felhúzott, kerekített, külsején részben barna és sárga máz. A tál öble lapos, oldala élesen megtörik, belseje fehér engóbbal és sárga mázzal bevont, rajta zöld mázcsíkok részlete. A másik edénytöredék pereme (Itsz. 2012.142.358.) vízszintesen kihajló, széle fogazott, tetején egy hornyolat/borda fut körbe. Belseje fehér engóbbal és barna mázzal bevont, rajta sárga függőleges mázcsíkok.

4. A sgraffito-díszes talpastál peremtöredéke (Itsz. 2012.142.243.) lekerekített, részben fehér engóbbal és sárgásbarna mázzal bevont, alatta hornyolt. Belseje fehér engóbbal és világoszöld mázzal bevont, rajta bekarcolt fekete levélben halpikkely-minta részlete zöld és sárga mázcsíkokkal.

A gödör kályha feletti betöltéséből előkerült talpastál-töredékek száma igen nagy és ráadásul változatos formát is mutatnak. Az egyszínű mázas talpastálak voltak a legelterjedtebbek, változatos formákban kerültek elő. Mázuk zöld, világosbarna és sárga, van köztük egy majdnem teljes és egy peremtöredék, amelyek belül és kívül egyaránt zöld mázzal vannak bevonva (Itsz. 2012.142.147.1-4., 2012.142.222.). Peremkialakításuk alapján van egyenesen álló peremű, élesen kihajló peremű (Itsz. 2012.142.51.), illetve mindkét típusból fogazott kialakítású (Itsz. 2012.142.115.1., 2012.142.219.) is. Mivel az egyik legegyszerűbb forma volt, így a hódoltság idején folyamatosan készítették. Két peremtöredék képviseli a folytatott vagy csorgatott mázas talpastálakat, ez a típus is a hódoltság teljes időszakában használatban volt.⁵ A sgraffito-díszes talpastálakat képviselő kevés töredékből egyet emeltem ki (Itsz. 2012.142.243.), amely a legelterjedtebb levélmotívummal díszí-

tett. A további talpastál töredékek közül három darab emelhető ki, az első egy fehér agyagból készült, mindkét oldalán mázas peremtöredék (Itsz. 2012.142.179.). A fehéranyagú talpastál ritka, de nem ismeretlen, több példányt is közöltek már, így budai királyi palotából ismert egy zöld mázas lapított félgömb alakú darab,⁶ a Dísz tér egyik sziklagödöréből egy sárgásbarna mázú félgömb testű edény,⁷ valamint Visegrád-Alsóvár egyik verméből egy kívül-belül zöld mázas talpastál.⁸ A második talpastálat ritka formája miatt kell kiemelni, a lapos öblű, élesen megtörő oldalú, belül sárga mázon zöld festéssel díszített talpastál párhuzama – igaz sgraffitto díszítéssel – Szolnokról ismert.⁹ A harmadik edény egy kisméretű talpastálka, amely talán játékedényként volt használatos. A talpastálak között a bemutatottakon túl a gödör anyagában többnyire egyszínű mázas (általában zöld, de van barna is) töredékek, valamint kisebb sgraffitto díszes darabok találhatóak.¹⁰

1.2. Tálak, tányérok

1. Fehér, világosbarna és sárga-rózsaszín anyagú tányérok töredékei, egyik perem felgömbölyített, kerekített végű (Itsz. 2012.142.46.), a tányér belsején fehér engób és sárga máz alapon körbefutó fekete vonal alatt fekete félkörívekben vörös máz, a vörös alatt piros engób. Egy tál oldaltöredékének (Itsz. 2012.142.55.) belseje fehér és piros engóbbal és vörös-zöld-sárga mázzal bevont. Egy másik tál oldaltöredéke (Itsz. 2012.142.303.) belül fehér engóbbal és sárga mázzal bevont, rajta világos és sötétbarna körbefutó mázcsík és sötétbarna folt részlete. Egy tányér peremtöredéke (Itsz. 2012.142.302.) kihajló, ferdén befelé felhúzott, kerekített végű. Belseje vörös és fehér engóbbal bevont, a perem belső részén zöld mázcsík, alatta vörös és zöldesbarna alapon sárga félkörívek részlete.

2. Egy másik csoportot képvisel az a narancs-sárga színű tányér peremtöredéke (Itsz. 2012.142.223.1-2.), melynek vége ferdén enyhén felhúzott, elkeskenyedő végű. Belseje világosbarnás-sárgás mázzal bevont, rajta zöld egybefüggő folt részlete.

A tálak, tányérok a hódoltságtörésből előkerült kerámialeletek egyik jellegzetes csoportja, mely tárgytypus később a néprajzi anyagban is elter-

⁵ GERELYES 1987. 169.

⁶ GERELYES 1991. 26.

⁷ BENCZE-PAPP 2004. 36. 7. kép 2., 8. kép 2.

⁸ GERELYES 1987. 171. Itt további párhuzamokat említ Egerből, Hollókőről, Salgóóról és Békésről.

⁹ KOVÁCS 1984. 8. tábla 2.

¹⁰ Egyszínű: 2012.142.48., 2012.142.52., 2012.142.53., 2012.142.57., 2012.142.226., 2012.142.351., 2012.142.356. ; Sgraffitto díszítésű: 2012.142.56.

jedt.¹¹ A függesztőfüles tálak a 17. század elején jelentek meg az eddig közölt leletanyagokban, de valójában a század második felében terjedtek el igazán.¹² Az ismertetett töredékek készítése ideje a 17. század második felére, végére, illetve a 18. század elejére tehető.¹³

1.3. Korsók, kancsók

1. Igen sok töredéke került elő a téglavörös, világosszürke és rózsaszín anyagú változatos mázszínű, valószínűleg általában kiöntőcsöves korsóknak különféle díszítéssel. Egy töredéken (ltsz. 2012.142.66.) a perem alatt finom borda fut körbe. Külseje fehér engóbbal és világoszöld mázzal, belseje vörösesbarna mázzal bevont. Egy másik oldaltöredék (ltsz. 2012.142.83.) külseje barna mázzal bevont, rajta sárga-sárgászöld mázcsík, ez alatt fehér engóbbal.¹⁴ Egy fehér engóbbal és sárga mázzal bevont oldaltöredéken (ltsz. 2012.142.84.) két bekarcolt vonaldísz fut körbe. Hasonló díszítés található egy sárga mázas és vízszintes barna mázcsíkkal bevont korsó (ltsz. 2012.142.206.) vállán is, valamint egy világoszöld mázzal bevont korsó válltöredékén is (ltsz. 2012.142.228.). Került elő zöld mázon világoszöld mázcsíkkal díszített darab is (ltsz. 2012.142.205.).

2. A szürke korsók töredékei közül az egyik egy belül szürke, kívül fekete, polírozott korsó (ltsz. 2012.142.72.) válltöredéke bepecsételt ferde fogaskerek-minta részletével. A másik egy külsőjén fekete, csikosan polírozott korsó aljtöredéke (ltsz. 2012.142.156.).

3. A narancssárga-világosbarna anyagú korsókhoz tartozik egy enyhén ívesen kihajló, kerekített végű peremtöredék (ltsz. 2012.142.67.), melynek nyakrészén vízszintesen kihúzott, bevágott oldalú borda, alatta hornyolat fut körbe. A töredék külseje enyhén polírozott. A másik egy körbefutó, bekarcolt vonalkötegdísz részlettel díszített válltöredék (ltsz. 2012.142.361.).

4. Talán a fehér anyagú, részben mázas korsók közé sorolható egy peremtöredék (ltsz. 2012.142.93.), ami kihajló, ívelt oldalú, alsó része kihúzott, enyhén alávágott. Belseje zöld mázzal bevont, külsőjén sárga engób. A másik biztosan a korszakból ismert fehér korsó nyak- és válltöredéke (ltsz. 2012.142.126.), melynek külseje sárga engóbbal bevont, nyaka és belseje sárgásbarna

mázzal bevont, vállát körbefutó bekarcolt vonal díszíti.

Az ismertetett korsók, illetve korsótöredékek jól reprezentálják a hódoltsággkori korsók fajtáit. A legtöbb töredék a szürke/fehér, illetve a téglavörös/világosbarna anyagú mázas, általában kiöntőcsöves korsók közé tartozik. Színük sárga, barna és többféle zöldárnyalat, található köztük olyan töredék, mely az igen gyakori világos mázcsíkkal díszített (ltsz. 2012.142.83.). Ez a típusú korsó valószínűleg már a 16. század végén megjelent,¹⁵ a 17. század elejétől viszont már biztosan használják.¹⁶ Ezek elsősorban a barna paticsos rétegből (ltsz. 2012.142.66., 2012.142.83., 2012.142.84.), illetve az újkori fal elbontása után a szürkészöld rétegből (ltsz. 2012.142.228., 2012.142.205.) kerültek elő.¹⁷ Több szürke korsó töredéke is előkerült, a bemutatott két töredék az edény egyik gyakori díszítését (bepecsételt fogaskerek minta – ltsz. 2012.142.72.), másik az ilyen típusú korsók egyik klasszikus formáját (ltsz. 2012.142. 156.) mutatja be. A szürke korsók jelenlegi ismereteink szerint már a 16. század 30-as éveiben megjelentek, általánossá azonban a 16. század második felében-17. század elején váltak.¹⁸ A két bemutatott töredék két különböző betöltési rétegből, a barna paticsos betöltésből és a faszenes szélű betöltésből került elő.

Az ún. törökkori magyar korsókat két darab fehér, a nyakán kívül, illetve belül mázas korsó töredéke képviseli (ltsz. 2012.142.93., 2012.142.126.). Az első majdnem ép párhuzamát megtaláljuk a Csikós udvari török településrészleten előkerült leletanyagban.¹⁹ Az egyik töredék a barna paticsos, a másik a faszenes szélű betöltési rétegből került elő. A narancssárga-világosbarna mázatlan darabokat a 16. század végére-17. századra keltezük.²⁰ A bemutatott töredékek a barna paticsos rétegből, illetve a beomlott metszetalból kerültek elő.

1.4. Fazekak

1. A fazéktöredékek nagyrészt fehér anyagú, részben vagy teljesen szürkére-feketére égett darabok, melyeknek belseje mázas. Több peremtöredék is kihajló, lekerekített végű, ívelt oldalú, alsó része alávágott (ltsz. 2012.142.88., 2012.142.91., 2012.142.227.) Belsejük zöldesbarna, barna, sárga

¹¹ GERELYES 1991. 46. – a tárgytipus származásáról megoszlanak a vélemények (török, délszláv, magyar, de ismertek osztrák, itáliai, német import tárgyak is)

¹² GERELYES 1991. 31., 46.

¹³ Az edénytípus budai keltezésére lásd: GERELYES 1985. 223-224.

¹⁴ Hasonló kiöntőcsöves oldaltöredék zöld mázzal: ltsz. 2012.142.359., illetve peremtöredék zöld mázzal: ltsz. 2012.142.436.1-4.

¹⁵ BENCZE-PAPP 2004. 36.

¹⁶ GERELYES 1991. 45.

¹⁷ A 2012.142.436. és a 2012.142.359. ltsz.-ű tételek a beomlott metszetalból, illetve a gödör oldalára való rábontásból kerültek elő.

¹⁸ GERELYES 1991. 29.

¹⁹ TÓTH 2011. 235. 4. kép 6.

²⁰ GERELYES-FELD 1986. 177.

mázzal bevont, az egyik válla (ltsz. 2012.142.91.) sűrűn vonalkázott.

Kihajló, felhúzott, lekerekített végű, alsó részén bordás pereme van két töredéknek (ltsz. 2012.142.124., 2012.142.125.), mindkettő belseje sárgásbarna mázzal bevont. Kihajló, befelé gömbölyített, alsó részén hegyes bordájú peremek is kerültek elő, a fazekak belseje sárgásbarna mázzal volt bevonva (ltsz. 2012.142.266.), az egyik vállán két bekarcolt vonaldísz (ltsz. 2012.142.265.). Kihajló, szögletes profilú, alsó részén alávágott fazék peremtöredéke egy sötétbarna mázzal belül bevont fazék része volt (ltsz. 2012.142.89.). A kihajló, felső részén enyhén lekerekített, ívelt oldalú, alávágott peremű, belül sárgásbarna mázzal bevont fazéktöredék (ltsz. 2012.142.121.) pereméről lapított fül indul, vállán vonaldísz fut körbe. Az egyik fazéktöredék (ltsz. 2012.142.268.) belseje sárgásbarna, enyhén zöld mázzal bevont, pereme kihajló, lehúzott és alávágott. Valószínűleg a legkésőbbi darab egy lekerekített, egy helyen csücskösre nyomott peremű töredék (ltsz. 2012.142.272.), melynek vállán két bekarcolt vonaldísz fut körbe, belseje sárgásbarna-barna mázzal bevont.

Különös darab egy sárgásbarna mázas oldal-töredék (ltsz. 2012.142.181.), melynek nyakán két bekarcolt vonaldísz fut körbe, hasa három helyen, nagyjából egy vonalban átfúrt.

2. Előkerült egy fehér anyagú perem- és válltöredék (ltsz. 2012.142.241.), melynek pereme kihajló, lekerekített végű, alsó részén hegyesebb borda fut körbe. A fazék oldalán piros festés: a peremen egy csíkban, a vállon két vastagabb vonal között hat-hét sor vékony vonaldísz részlete.

3. Az első csoporthoz hasonló, de világosbarna anyagú peremtöredék (ltsz. 2012.142.92.), amely kihajló, lekerekített végű, ívelt oldalú, alsó része bevágott. A fazék belseje zöld mázzal bevont, a vállon két bekarcolt vonaldísz fut körbe.

4. Szintén csak anyagának színében tér el egy rózsaszínű fazéktöredék (ltsz. 2012.142.94.), melynek pereme kihajló, lekerekített végű, alsó része alávágott. Belseje fehér engóbbal és sárgásbarna mázzal bevont.

5. Valószínűleg ugyanahhoz a rózsaszínű anyagú fazékhoz tartozik két leltári tétel (ltsz. 2012.142.184. és 2012.142.263.), egy edény váll- és aljtöredéke, a vállon körbefutó, bekarcolt vonaldísz részletével.

6. Jellegzetes darab egy világosszürke osztrák fazék (ltsz. 2012.142.198.) legömbölyített peremtöredéke.

A kályha felső betöltési rétegeinek leletanyagában jóval több fazéktöredék található, mint a kályhaszemeket tartalmazó betöltésben. A gödör

bontásának első fázisából, a barna paticsos rétegből kerültek elő alapvetően a 17. századra datálható töredékek,²¹ egyaránt kerültek elő a század első felére-közepére jellemző és az inkább a közepére-második felére datálhatóak darabok (17. század első fele-közepé ltsz. 2012.142.88., 2012.142.94., 2012.142.227.; 17. század közepé-második fele ltsz. 2012.142.89., 2012.142.91., 2012.142.92., 2012.142.121.). Ez alatt jelentkezett egy faszenes betöltési réteg, majd egy világos hamus szélű laza barna betöltés, melyekből általában a 16. század második felére-végére – 17. század elejére jellemző peremtöredékek kerültek elő. (ltsz. 2012.142.124., 2012.142.125., 2012.142.241., 2012.142.265., 2012.142.266.). A 2012.142.268. ltsz.-ú peremtöredék formája inkább 17. századi készítési időt feltételez, azonban hasonló kialakítású edénytöredéket ismerünk Pápáról, melyet a 16. század második fele és a 17. század közepé közé kelteznek.²² Ugyanebben a rétegben került elő a 2012.142.272. ltsz.-ú fazék perem, melynek készítési idejét a 17-18. századra tehetjük.²³ A fazekak között az ún. magyar típusú edények vannak túlsúlyban, egyetlen balkáni (ltsz. 2012.142.183 és 263.) fazék töredékei, valamint két osztrák fazéktöredék (ltsz. 2012.142.198., 2012.142.105.) került csak elő a gödör betöltéséből.

1.5. Pohár

Egy narancssárga-rózsaszínű pohár (ltsz. 2012.142.175.) peremtöredéke, ami enyhén kihajló, felhúzott, alsó része bordás, két helyen enyhén benyomott.

A gödör többi betöltési rétegében is előkerült pohártípus a 15. századtól használatban volt a hódoltságkor végéig.

1.6. Tárolóedény

Szürkére és rózsaszínűre égett tárolóedény peremtöredéke (ltsz. 2012.142.50.), amely enyhén kihajló, teteje vízszintesen, oldala ferdén levágott, kiszélesedő, szögletes profilú. Mindkét oldala fehér engóbbal, belseje sárga és világoszöld, külseje világoszöld mázzal bevont.

1.7. Kályhaszemek

1. Világosbarna színű török kályhaszem profil-töredéke (ltsz. 2012.142.60.), amelynek pereme kihajló, vége lekerekített, teteje hornyolt. Belseje

²¹ A 2012.142.227. ltsz. darabot kivéve, amely egy a gödröt érintő újkori fal részleges elbontása után került elő, a barna paticsos és világos hamus szélű laza barna betöltés között.

²² KOLLÁTH 2010-2013. 156. 2. kép 1., 157.

²³ KOLLÁTH 2010-2013. 156. 2. kép 7., 157.

fehér engóbbal és zöld mázzal bevont, erősen kopott.²⁴

2. Világosszürke színű, részben feketére égett tál alakú kályhaszemek töredékei (Itsz. 2012.142.158-165.). Ilyen típusú kályhához tartozhatott egy tál és félhenger alakú kályhaszem sarkotöredéke (Itsz. 2012.142.166.), amelynek pereme lekerekített és ferdén befelé levágott, sarkán szalagfonat-dísz.²⁵

3. Narancssárga és rózsaszínű pohár alakú kályhaszem profiltöredéke (Itsz. 2012.142.167.),²⁶ és egy világosbarna színű tálka alakú kályhaszem profiltöredéke (Itsz. 2012.142.426.), melynek belsejében bekarcolt koncentrikus körök futnak körbe.

Az előkerült kályhaszem-töredékek a hódoltsággkorban használatos többféle típusba tartozó kályhas anyaghoz tartoztak. A belül mázas ún. török kályhaszemek töredékeit a barna paticsos, a világos hamus szélű laza barna betöltés és egy újkori fal elbontása alatt jelentkező szürkészöld réteg is tartalmazta. A tál és pohár alakú kályhaszem-töredékek a világos hamus szélű laza barna betöltésből kerültek elő.²⁷

1.8. Fémedény

1. Egy deformálódott réz (?) bogrács (Itsz. 2012.142.486) került elő a gödör betöltésének felső részéből, melynek anyaga több helyen elvékonyodott, kilyukadt. (27. kép)

1.9. Egyéb kerámia

1. Több, különféle méretű sütőtál (Itsz. 2012.142.168-173.) oldalának és peremének töredékei mellett előkerült egy olyan sütőtál (2012.142.369.1-2.) peremtöredéke is, melynek belső oldalán bekarcolt hullámvonaldísz részlete látható. Ehhez az edénytípushoz kapcsolódik egy sütőharang (Itsz. 2012.142.174.1-10.) több darabja is.

2. Mázatlan gyertyatartó (Itsz. 2012.142.364.) talpához tartozik egy ívelt oldalú, kívül vörös, belül rózsaszínes engóbbal bevont töredék. Valószínűleg szintén egy gyertyatartó része volt egy sárgás színű belül szürke, kívül vöröses-lilás

mázzal (?) bevont henger formájú töredék (Itsz. 2012.142.200.).

3. Egy rózsaszínű kúpos tetőcserép oldaltöredéke (Itsz. 2012.142.193.).

4. Egy világosbarna és világosszürke színű vastag falú kerámiatöredéket formája és anyaga alapján talán vízvezetékcsőként azonosíthatunk (Itsz. 2012.142.422.).

Az itt bemutatott töredékek közül több a beomlott metszetalból, illetve a gödör szélének rábontásából került elő, mint például a bekarcolt díszű sütőtál-töredékek (Itsz. 2012.142.369.), egy gyertyatartó töredéke, valamint egy vastag falú kerámiatárgy, feltehetően vízvezetékcső (Itsz. 2012.142.422.) darabja. A világos hamus szélű betöltésből két jellegzetes hódoltsággkori és használati szempontból összetartozó edénytípus darabjai kerültek elő, azaz több különböző méretű sütőtál pereme (Itsz. 2012.142.168-173.), valamint sütőharang (Itsz. 2012.142.174.) peremtöredéke. Ugyaninnen egy tetőcserép oldaltöredéke (Itsz. 2012.142.193.) és egy hengeres töredék, talán gyertyatartó (Itsz. 2012.142.200.) darabja is napvilágot látott.

2. A KÁLYHA MARADVÁNYAI

A kályhához tartozó kályhaszemek a gödör északi oldalán kerültek elő, a feltárást a kályhaszemek rétegződését követve több fázisban végeztük el, melynek során a kibontott elemeket előkerülési helyzetükben rajzoltuk, fotóztuk és ezek után szedtük fel. (30. kép) A feltárást során a talajvíz által erősen átáztatott betöltésben nem találtunk kályhatapasztásként azonosítható paticstöredékeket. A kályhaszemek bontását több szakaszban tudtuk csak elvégezni a folyamatos esőzés miatt, melyek után a gödör rendszeresen megtelt vízzel, illetve többször beomlott.²⁸ A gödör teljes leltározott anyagából 127 tétel kerámia tartozik ide, ebből 71 kályhaszem, vagy annak töredéke.

A leletegyüttes nagyrészt pohár alakú kályhaszemekből állt, de előkerült 3 darab lapos, belül díszített²⁹ tálka vagy más néven tányérka alakú kályhaszem, valamint 8 darab hagyma alakú kályhaszem azaz kályhacsúcs is. A 71 kályhaszemből 36 ép darab egyfajta rendszerben, szinte „in situ” helyzetben került elő, míg a 35 töredék az ép darabok közül-melől, azok környezetéből látott napvilágot. (32. kép)

²⁴ További belül mázas (különböző színű) kályhaszem-töredékek is előkerültek a gödör felső betöltési rétegeiből: Itsz. 2012.142.279. (sárga), 2012.142.312. (világoszöld), 2012.142.368. (világoszöld lilára égett)

²⁵ További tál alakú kályhaszem-töredékek is előkerültek a gödör felső betöltési rétegeiből: Itsz. 2012.142.188., 2012.142.367.

²⁶ További pohár alakú kályhaszem-töredékek is előkerültek a gödör felső betöltési rétegeiből: Itsz. 2012.142.424., 2012.142.429., 2012.142.435.

²⁷ A feltárást során egy nyári vihar miatt beomlott részben a gödör metszetalja, ennek kitisztításakor is került elő mindkét típusból töredék.

²⁸ A víz elszivárgása utáni beomlásokat kitisztításból származó leletanyagot nem vettem bele az értékelésbe, azt a gödör egyéb betöltési anyagának tekintettem és a kiemelkedő darabok ott kerülnek tárgyalásra.

²⁹ Itsz. 2012.142.395., 2012.142.409., 2012.142.428.

Leltári szám	Leírás
2012.142.2. (2007.08.22.)	Narancssárga színű, magja világosszürkére égett, fehér szemcsés, csillámos homokos soványítású pohár alakú kályhaszem perem- és oldaltöredéke. Keményre égetett, finoman iszapolt, gyorskorongolt. Töredék, restaurált
2012.142.3.	Világosbarna színű, magja világosszürkére égett, fehér szemcsés, csillámos homokos soványítású pohár alakú kályhaszem. Keményre égetett, finoman iszapolt, gyorskorongolt, korongról leemelt. Ép
2012.142.4.	Narancssárga színű, magja világosszürke, részben szürkére, fehérre és feketére égett, fehér szemcsés, csillámos homokos soványítású pohár alakú kályhaszem. Keményre égetett, finoman iszapolt, gyorskorongolt, korongról levágott. Ép
2012.142.5.	Narancssárga színű, magja világosszürke, részben szürkére és enyhén feketére égett, fehér szemcsés, csillámos homokos soványítású pohár alakú kályhaszem. Keményre égetett, finoman iszapolt, gyorskorongolt, korongról levágott. Ép
2012.142.6.	Rózsaszínű, magja világosszürke, részben feketére égett, fehér szemcsés, csillámos homokos soványítású pohár alakú kályhaszem. Keményre égetett, finoman iszapolt, gyorskorongolt, korongról levágott. Oldala lyukas. Ép
2012.142.7.	Rózsaszínű, enyhén feketére égett, fehér szemcsés, csillámos homokos soványítású pohár alakú kályhaszem profiltöredéke. Keményre égetett, finoman iszapolt, gyorskorongolt, korongról levágott. 5 db ragasztva. Töredék, restaurált
2012.142.8.	Narancssárga és rózsaszínű, magja világosszürke, enyhén fehérre, szürkére és feketére égett, fehér szemcsés, csillámos homokos soványítású pohár alakú kályhaszem aljtöredéke. Keményre égetett, finoman iszapolt, gyorskorongolt, korongról levágott. Töredék, restaurált
2012.142.9.	Narancssárga, szürkésbarna és rózsaszínű, magja enyhén világosszürke, enyhén szürkére, részben feketére égett, fehér szemcsés, csillámos homokos soványítású pohár alakú kályhaszem aljtöredéke. Keményre égetett, finoman iszapolt, gyorskorongolt, korongról levágott. Töredék, restaurált
2012.142.10.	Szürkésbarna és rózsaszínű, magja világosszürke, enyhén feketére égett, fehér szemcsés, csillámos homokos soványítású pohár alakú kályhaszem aljtöredéke. Keményre égetett, finoman iszapolt, gyorskorongolt, korongról levágott. Töredék, restaurált
2012.142.11.	Narancssárga és rózsaszínű, enyhén szürkére és feketére égett, fehér szemcsés, csillámos homokos soványítású pohár alakú kályhaszem. Keményre égetett, finoman iszapolt, gyorskorongolt, korongról levágott. Alja behorpadt. Ép
2012.142.12.	Narancssárga és enyhén rózsaszínű, enyhén szürkére és feketére égett, fehér szemcsés, csillámos homokos soványítású pohár alakú kályhaszem. Keményre égetett, finoman iszapolt, gyorskorongolt, korongról levágott. Ép
2012.142.13.	Rózsaszínű, enyhén feketére égett, fehér szemcsés, csillámos homokos soványítású pohár alakú kályhaszem. Keményre égetett, finoman iszapolt, gyorskorongolt, korongról levágott. Ép
2012.142.14.	Narancssárga és rózsaszínű, részben szürkére és feketére égett, fehér szemcsés, csillámos homokos soványítású pohár alakú kályhaszem. Keményre égetett, finoman iszapolt, gyorskorongolt, korongról levágott. Alja behorpadt. Ép
2012.142.15.	Narancssárga színű, részben szürkére és feketére égett, fehér szemcsés, csillámos homokos soványítású pohár alakú kályhaszem. Keményre égetett, finoman iszapolt, gyorskorongolt, korongról levágott. Alja behorpadt, pereme kívülről benyomott. Ép
2012.142.16.	Narancssárga és rózsaszínű, enyhén feketére égett, fehér szemcsés, csillámos homokos soványítású pohár alakú kályhaszem. Keményre égetett, finoman iszapolt, gyorskorongolt, korongról levágott. Alja behorpadt. Ép
2012.142.17.	Narancssárga és rózsaszínű, fehér szemcsés, csillámos homokos soványítású pohár alakú kályhaszem. Keményre égetett, finoman iszapolt, gyorskorongolt, korongról levágott. Alja behorpadt. Ép
2012.142.18.	Rózsaszínű, enyhén feketére égett, fehér szemcsés, csillámos homokos soványítású pohár alakú kályhaszem. Keményre égetett, finoman iszapolt, gyorskorongolt, korongról levágott. Alja behorpadt. Ép.
2012.142.19.	Narancssárga és enyhén rózsaszínű, enyhén feketére égett, fehér szemcsés, csillámos homokos soványítású pohár alakú kályhaszem. Keményre égetett, finoman iszapolt, gyorskorongolt, korongról levágott. Alja behorpadt. Ép
2012.142.20.	Világosbarna és rózsaszínű, részben szürkére és feketére égett, fehér szemcsés, csillámos homokos soványítású pohár alakú kályhaszem. Keményre égetett, finoman iszapolt, gyorskorongolt, korongról levágott. Alja enyhén behorpadt. Ép
2012.142.21.	Narancssárga és rózsaszínű, belseje feketére égett, fehér szemcsés, csillámos homokos soványítású hagyma alakú kályhaszem töredéke. Keményre égetett, finoman iszapolt, gyorskorongolt. Oldala behorpadt, átlukasztott. Töredék, restaurált
2012.142.22.	Narancssárga és rózsaszínű, fehér szemcsés, csillámos homokos soványítású pohár alakú kályhaszem. Keményre égetett, finoman iszapolt, gyorskorongolt, korongról levágott. Alja enyhén behorpadt. 3 db ragasztva. Töredék, restaurált.

HÓDOLTSÁGKORI GÖDÖR A VÍZIVÁROS TERÜLETÉRŐL

Leltári szám	Leírás
2012.142.23.	Rózsaszínű, magja enyhén világosszürke, részben feketére égett, fehér szemcsés, csillámos homokos soványítású pohár alakú kályhaszem profiltöredéke. Keményre égetett, finoman iszapolt, gyorskorongolt, korongról levágott. Alja enyhén behorpadt. 6 db ragasztva. Töredék, restaurált
2012.142.24.	Narancssárga és rózsaszínű, magja világosszürke, fehér szemcsés, csillámos homokos soványítású pohár alakú kályhaszem profiltöredéke. Keményre égetett, finoman iszapolt, gyorskorongolt, korongról levágott. 5 db ragasztva. Töredék, restaurált
2012.142.25.	Narancssárga és rózsaszínű, magja enyhén világosszürke, enyhén feketére égett, fehér szemcsés, csillámos homokos soványítású pohár alakú kályhaszem profiltöredéke. Keményre égetett, finoman iszapolt, gyorskorongolt, korongról levágott. Alja enyhén behorpadt. 4 db ragasztva. Töredék, restaurált
2012.142.26.	Rózsaszínű, magja világosszürke, részben szürkére és feketére égett, fehér szemcsés, csillámos homokos soványítású pohár alakú kályhaszem profiltöredéke. Keményre égetett, finoman iszapolt, gyorskorongolt, korongról levágott. Alja enyhén behorpadt. 7 db ragasztva. Töredék, restaurált
2012.142.27.	Rózsaszínű, magja enyhén barna, részben feketére égett, fehér szemcsés, csillámos homokos soványítású pohár alakú kályhaszem. Keményre égetett, finoman iszapolt, gyorskorongolt, korongról levágott. Alja enyhén behorpadt. 3 db ragasztva. Töredék, restaurált
2012.142.28.	Narancssárga és rózsaszínű, magja és belseje részben világosszürke, fehér szemcsés, csillámos homokos soványítású pohár alakú kályhaszem peremtöredéke. Keményre égetett, finoman iszapolt, gyorskorongolt. 3 db ragasztva. Töredék, restaurált
2012.142.29.	Világosbarna színű, fehér szemcsés, csillámos homokos soványítású pohár alakú kályhaszem peremtöredéke. Keményre égetett, finoman iszapolt, gyorskorongolt. Töredék, restaurált
2012.142.30.	Rózsaszínű, magja részben világosszürke, fehér szemcsés, csillámos homokos soványítású pohár alakú kályhaszem peremtöredéke. Keményre égetett, finoman iszapolt, gyorskorongolt. Töredék, restaurált
2012.142.31.	Narancssárga és rózsaszínű, magja és belseje részben világosszürke, fehér szemcsés, csillámos homokos soványítású pohár alakú kályhaszem peremtöredéke. Keményre égetett, finoman iszapolt, gyorskorongolt. Töredék, restaurált
2012.142.32.	Világosbarna és enyhén rózsaszínű, magja világosszürke, belseje szürkésbarna, fehér szemcsés, csillámos homokos soványítású pohár alakú kályhaszem oldaltöredéke. Keményre égetett, finoman iszapolt, gyorskorongolt. Töredék, restaurált
2012.142.33.	Narancssárga és rózsaszínű, fehér szemcsés, csillámos homokos soványítású pohár alakú kályhaszem. Keményre égetett, finoman iszapolt, gyorskorongolt, korongról levágott. Alja enyhén behorpadt. Ép
2012.142.34.	Rózsaszínű, fehér szemcsés, csillámos homokos soványítású pohár alakú kályhaszem. Keményre égetett, finoman iszapolt, gyorskorongolt, korongról levágott. Alja enyhén behorpadt. Ép
2012.142.35.	Rózsaszínű, fehér szemcsés, csillámos homokos soványítású pohár alakú kályhaszem. Keményre égetett, finoman iszapolt, gyorskorongolt, korongról levágott. Oldala enyhén behorpadt. Ép
2012.142.339.	Rózsaszínű, magja világosszürke, fehér szemcsés, csillámos homokos soványítású pohár alakú kályhaszem aljtöredéke. Keményre égetett, finoman iszapolt, gyorskorongolt, korongról levágott. Töredék, restaurált
2012.142.343.	Világosbarna és rózsaszínű, magja világosszürke, fehér szemcsés, csillámos homokos soványítású pohár alakú kályhaszem profiltöredéke. Keményre égetett, finoman iszapolt, gyorskorongolt, korongról levágott. 2 db ragasztva. Töredék, restaurált
2012.142.345.	Rózsaszínű, magja részben fekete, fehér szemcsés, csillámos homokos soványítású pohár alakú kályhaszem aljtöredéke. Keményre égetett, finoman iszapolt, gyorskorongolt, korongról levágott. Töredék, restaurált
2012.142.393.	Rózsaszínű, enyhén feketére égett, fehér szemcsés, csillámos homokos soványítású pohár alakú kályhaszem. Keményre égetett, finoman iszapolt, gyorskorongolt, korongról levágott. 4 db ragasztva. Ép, restaurált
2012.142.394.	Narancssárga és rózsaszínű, enyhén feketére és szürkére égett, fehér szemcsés, csillámos homokos soványítású pohár alakú kályhaszem. Keményre égetett, finoman iszapolt, gyorskorongolt, korongról levágott. 4 db ragasztva. Ép, restaurált
2012.142.466.	Rózsaszínű, fehér szemcsés, csillámos homokos soványítású pohár alakú kályhaszem peremtöredéke. Keményre égetett, finoman iszapolt, gyorskorongolt. Töredék, restaurált
2012.142.467.	Rózsaszínű, magja részben világosszürke, világosszürkére égett, fehér szemcsés, csillámos homokos soványítású pohár alakú kályhaszem aljtöredéke. Keményre égetett, finoman iszapolt, gyorskorongolt. Töredék, restaurált
2012.142.36. (2007.08.28.)	Narancssárga és enyhén rózsaszínű, belseje feketére égett, fehér szemcsés, csillámos homokos soványítású hagyma alakú kályhaszem. Keményre égetett, finoman iszapolt, gyorskorongolt. Oldala átfűrt. Kúpján bekarcolt spiráldísz. Ép
2012.142.37.	Rózsaszínű, belseje feketére égett, fehér szemcsés, csillámos homokos soványítású hagyma alakú kályhaszem. Keményre égetett, finoman iszapolt, gyorskorongolt. Oldala átfűrt. Kúpján bekarcolt spiráldísz. Ép

Leltári szám	Lefrás
2012.142.38.	Narancssárga és rózsaszínű, fehér szemcsés, csillámos homokos soványítású pohár alakú kályhaszem. Keményre égetett, finoman iszapolt, gyorskorongolt, korongról levágott. Alja enyhén behorpadt. Ép
2012.142.39.	Narancssárga és rózsaszínű, részben feketére égett, fehér szemcsés, csillámos homokos soványítású pohár alakú kályhaszem. Keményre égetett, finoman iszapolt, gyorskorongolt, korongról levágott. Alja enyhén behorpadt. Ép
2012.142.40.	Rózsaszínű, részben szürkére, enyhén feketére égett, fehér szemcsés, csillámos homokos soványítású pohár alakú kályhaszem. Keményre égetett, finoman iszapolt, gyorskorongolt, korongról levágott. Ép
2012.142.41.	Világosbarna és rózsaszínű, fehér szemcsés, csillámos homokos soványítású pohár alakú kályhaszem. Keményre égetett, finoman iszapolt, gyorskorongolt, korongról levágott. Alja enyhén behorpadt. Ép
2012.142.42.	Narancssárga színű, fehér szemcsés, csillámos homokos soványítású pohár alakú kályhaszem. Keményre égetett, finoman iszapolt, gyorskorongolt, korongról levágott. Alja enyhén behorpadt. Ép
2012.142.43.	Világosbarna színű, fehér szemcsés, csillámos homokos soványítású pohár alakú kályhaszem. Keményre égetett, finoman iszapolt, gyorskorongolt, korongról levágott. Ép
2012.142.44.	Rózsaszínű, részben szürkére égett, fehér szemcsés, csillámos homokos soványítású pohár alakú kályhaszem. Keményre égetett, finoman iszapolt, gyorskorongolt, korongról levágott. Alja enyhén behorpadt. Ép
2012.142.45.	Narancssárga és enyhén rózsaszínű, belseje feketére égett, fehér szemcsés, csillámos homokos soványítású hagyma alakú kályhaszem. Keményre égetett, finoman iszapolt, gyorskorongolt. Oldala átfúrt. Kúpján bekarcolt spiráldísz. Ép
2012.142.381.	Rózsaszínű, magja világosszürke, fehér szemcsés, csillámos homokos soványítású pohár alakú kályhaszem profiltöredéke. Keményre égetett, finoman iszapolt, gyorskorongolt. 5 db ragasztva. Töredék, restaurált
2012.142.382.	Rózsaszínű, fehér szemcsés, csillámos homokos soványítású pohár alakú kályhaszem peremtöredéke. Keményre égetett, finoman iszapolt, gyorskorongolt. Töredék, restaurált
2012.142.383.	Narancssárga és rózsaszínű, magja világosszürke, fehér szemcsés, csillámos homokos soványítású pohár alakú kályhaszem peremtöredéke. Keményre égetett, finoman iszapolt, gyorskorongolt. Töredék, restaurált
2012.142.384.	Halvány rózsaszínű, magja világosszürke, fehér szemcsés, csillámos homokos soványítású pohár alakú kályhaszem peremtöredéke. Keményre égetett, finoman iszapolt, gyorskorongolt. Töredék, restaurált
2012.142.385.	Rózsaszínű, fehér szemcsés, csillámos homokos soványítású pohár alakú kályhaszem oldaltöredéke. Keményre égetett, finoman iszapolt, gyorskorongolt. Töredék, restaurált
2012.142.390.	Rózsaszínű, részben feketére égett, fehér szemcsés, csillámos homokos soványítású hagyma alakú kályhaszem. Keményre égetett, finoman iszapolt. A csúcshízen körbefutó, bekarcolt spirál. 8 db ragasztva. Ép, restaurált
2012.142.391.	Rózsaszínű, részben feketére égett, fehér szemcsés, csillámos homokos soványítású hagyma alakú kályhaszem. Keményre égetett, finoman iszapolt. A csúcshízen körbefutó, bekarcolt spirál. 9 db ragasztva. Ép, restaurált
2012.142.392.	Rózsaszínű, részben szürkére égett, fehér szemcsés, héjdarabos, csillámos homokos soványítású pohár alakú kályhaszem. Keményre égetett, finoman iszapolt, gyorskorongolt, korongról levágott. Ép
2012.142.395.	Rózsaszínű, enyhén szürkére égett, fehér szemcsés, csillámos homokos soványítású tálka alakú kályhaszem. Keményre égetett, finoman iszapolt, gyorskorongolt, korongról levágott. Belseje körben bevagdostott. Ép
2012.142.397.	Rózsaszínű, részben feketére égett, fehér szemcsés, csillámos homokos soványítású hagyma alakú kályhaszem oldaltöredéke. Keményre égetett, finoman iszapolt, gyorskorongolt. Töredék, restaurált
2012.142.398.	Rózsaszínű, fehér szemcsés, csillámos homokos soványítású pohár alakú kályhaszem peremtöredéke. Keményre égetett, finoman iszapolt, gyorskorongolt. Töredék, restaurált
2012.142.399.	Rózsaszínű, fehér szemcsés, csillámos homokos soványítású pohár alakú kályhaszem profiltöredéke. Keményre égetett, finoman iszapolt, gyorskorongolt. 3 db ragasztva. Töredék, restaurált
2012.142.428.	Rózsaszínű, fehér szemcsés, csillámos homokos soványítású tálka alakú kályhaszem. Keményre égetett, finoman iszapolt, gyorskorongolt, korongról levágott. Belseje két sorban csipkézett. Ép
2012.142.401. (2007.08.29.)	Rózsaszínű, magja világosszürke, fehér szemcsés, csillámos homokos soványítású pohár alakú kályhaszem peremtöredéke. Keményre égetett, finoman iszapolt, gyorskorongolt. 4 db ragasztva. Töredék, restaurált
2012.142.402.	Rózsaszínű, magja enyhén barna, fehér szemcsés, csillámos homokos soványítású pohár alakú kályhaszem peremtöredéke. Keményre égetett, finoman iszapolt, gyorskorongolt. 2 db ragasztva. Töredék, restaurált
2012.142.403.	Rózsaszínű, fehér szemcsés, csillámos homokos soványítású pohár alakú kályhaszem peremtöredéke. Keményre égetett, finoman iszapolt, gyorskorongolt. Töredék, restaurált
2012.142.409.	Világosbarna színű, fehér szemcsés, csillámos homokos soványítású tálka alakú kályhaszem. Keményre égetett, finoman iszapolt, gyorskorongolt, korongról levágott. Belsején bekarcolt koncentrikus körök futnak körbe. Ép

Leltári szám	Leírás
2012.142.410.	Rózsaszínű, fehér szemcsés, csillámos homokos soványítású pohár alakú kályhaszem peremtöredéke. Keményre égetett, finoman iszapolt, gyorskorongolt. Töredék, restaurált
2012.142.418. (2007.09.03.)	Magja világosszürke színű, külseje szürkére, belseje feketére égett, fehér szemcsés, csillámos homokos soványítású hagyma alakú kályhaszem oldaltöredéke. Keményre égetett, finoman iszapolt, korongolt. 2 db ragasztva. Töredék, restaurált
2012.142.438. (2007.10.02.)	Világosbarna színű, magja világosszürke, fehér szemcsés, csillámos homokos soványítású pohár alakú kályhaszem aljtöredéke. Keményre égetett, finoman iszapolt, gyorskorongolt, korongról levágott. Töredék, restaurált

A kályhaszemek rózsaszín, világosbarna vagy narancssárga színűek fehér szemcsés csillámos homokkal soványítottak, magjuk általában világosszürke és gyorskorongon készültek. Egyes darabok belseje kormos, feketére égett, ami nyilvánvalóan a használat nyoma.³⁰ Az ép darabok alapján magasságuk 12-13,3 cm, átmérőjük 10,1-11,9 cm között változik, aljuk átmérője 4-4,6 cm. (3-4. kép) A tálka vagy tányérka alakú 3 darab ép kályhaszem perem átmérője 10,7-11 cm, magasságuk 2,6-2,7 cm, aljuk átmérője valamivel kisebb, mint a perem, 9 cm. (2. kép) A hagyma alakú kályhaszemek magassága 13-13,6 cm, perem átmérőjük 11,5-12,2 cm. (1. kép) A pohár alakú kályhaszemeken díszítést nem találtunk, bár egyes darabok oldalán sekély bordák figyelhetők meg, ezeknél kívül a perem alatt egy mélyebb bemélyedés látható. Az összes perem tagolt, belső oldalán hornyolt. A tálka vagy tányérka alakú kályhaszemek belseje díszített, azonban a darabok mintázata két különböző módon került kialakításra (bekarcolt koncentrikus körrel díszített³¹, két sorban csipkézett³²) (lásd táblázat). Ez egybevág azzal, amire Sabján Tibor az alföldi bögrés szemeskályhák kapcsán rámutatott, hogy az ilyen típusú kályhaszemek díszítése egy kályhán belül eltérhetett.³³ A hagyma alakú kályhaszemek közül 5 darabnak a csúcán csigavonalas avagy spirál alakú díszítés van, valamint 4 darab oldalába is fúrtak lyukat, ezek elsősorban az ép darabokon látszanak, a töredékek esetében nem tudjuk biztosan, hogy lehetett-e rajtuk ilyen nyílás. A hagyma alakú kályhaszemek oldalába szúrt lyuk arra szolgált, hogy a formájuk miatt csak szájjal lefelé szárítható szemek deformálódását, szétrepedését elkerüljék.³⁴

Elsőként azt kellett megvizsgálni, hogy az előkerült kályhaszemek valóban egy kályhához tartoztak-e. Ezt két dolog támasztja alá, részben az előkerülési helyzetük, hiszen a kályhaszemek

több rétegben egymás felett egy adott területen kerültek elő, ráadásul úgy, hogy a felsőbb rétegekben a pohár és tálka alakú darabok és töredékek, míg az alsó rétegekben a pohár alakú szemek mellett hagyma alakúak is napvilágra kerültek – azaz a kályha „fejjel lefelé” került a gödör aljára. Az egy kályhához tartozást támasztja alá a kályhaszemek és azok töredékeinek száma is. Sabján Tibor számításai szerint egy teljes kályhához átlagosan 68 kályhaszemre volt szükség,³⁵ jelen esetben a 36 ép, illetve restaurált kályhaszem és a 35 töredék becsléseink szerint, valamint a Sabján Tibor által a Gyorskocsi utcában előkerült kályhák rekonstrukciósakor a töredékek beszámításának metódusát figyelembe véve, elegendő lehetett egy teljes vagy szinte teljes kályha felépítéséhez.

A kályhaszemek száma, illetve előkerülési helyzetük ugyan elősegítették azt, hogy egy kályhaként lehessen meghatározni az előkerült leletanyagot, azonban a kályha további szerkezetéhez tartozó tapasztásdarabok hiánya a rekonstrukciónak nem teszi lehetővé. Az ép kályhaszemek megvizsgálása során megfigyelhető volt, hogy ugyan külsejükön felfedezhetőek a tapasztás nyomai, illetve némi kormosodás is, azonban használat nyomait alig mutatják. Ez alapján valószínűsíthető, hogy a kályha igen rövid ideig állhatott csak és a gondatlanul kiásott gödör miatt leomló épületfallal, tetőszerkezettel együtt a kályha is beleomlott a gödörbe. (31. kép)

A kályhaszemek formai kialakítása és minősége alapján készítőjük magyar fazekas-hagyományokat folytató mester lehetett, az előzményeket és gyökereket az Alföldre és a Kelet-Dunántúlra jellemző bögrés szemeskályhákban kereshetjük.³⁶ A pohár alakú szemekből, illetve ennek variációiból kialakított kályhák az Alföldön már a késő középkorban feltűntek, a 15. század közepén-második feléből ismerünk ilyen Szentkirályról.³⁷ Az ásatások során előkerült leletek alapján a 17. század folyamán az egyszerűbb, kevesebb

³⁰ Ilyenek pl. a 2012.142.21., 2012.142.36. ltsz.-ú hagyma alakú kályhaszemek töredékei.

³¹ Ltsz. 2012.142.409.

³² Ltsz. 2012. 142. 395., 2012.142.428.

³³ SABJÁN 2002. 62.

³⁴ SABJÁN 2002. 63.

³⁵ SABJÁN-VÉGH 2002. 283.

³⁶ SABJÁN 2001. 291-296., 305-308.

³⁷ Élet egy középkori faluban 1996. 14-15., 47-48.

szemből álló kályhák épültek nagy számban.³⁸ Ezt azzal a megfigyeléssel egészíthetjük ki, hogy a kályhaszemek közt is az egyszerűbb formák használata jellemző, ezt bizonyítja a Kacsá utcai anyag. A visegrádi fellegrvár feltárásából is ehhez hasonló kialakítású és finomságú pohár, tányérka és hagyma alakú kályhaszemek kerültek elő.³⁹ A békési és az egri várból is ismertek ilyen típusú kályhaszemek.⁴⁰ Itt kell megemlítenem, hogy a Kacsá utcai ásatás során egy másik gödörből szintén nagyobb mennyiségű pohár alakú kályhaszem, illetve töredéke látott napvilágot.⁴¹ Zárt leletegyüttesben nagyobb számban ilyen típusú kályhaszemek Baján kerültek elő, ahol feltételezhetően azok egy kályhához tartozhattak. A feldolgozás során kiderült, hogy ezek az előkerült kályhaszemek, amelynek használói és készítői egyaránt lehetnek törökök és magyarok, fellelhetőek a 16-17. századi magyar kályhásanyagban.⁴² Ez a leletsoport reprezentálja a keveredő dél-szláv és magyar hatásokat, formailag pedig az Alföldhöz és a Délkelet-Dunántúlhoz köthető.⁴³ Az általam bemutatott darabok ehhez a leletegyütteshez állnak igen közel, amely alapján az előkerült kályhaszemek formai gyökereit az alföldi kályhásanyagban kereshetjük.

A Víziváros területén nem ez az első és egyetlen törökkori kályhalelet. 1991-1992-ben Végh András a Gyorskocsi utca 26. szám alatt végzett ásatása során két kályhaomladék került napvilágra.⁴⁴ Ezek azonban a török kályhák típusába, a széles peremű, belül mázazott szemekből emelt fűtőalkalmatosságok közé tartoztak. Már jóval korábban, az 1940-es évek első felében, amikor Garády Sándornak köszönhetően a Vízivárosban az első régészeti feltárások folytak, a Csalogány utca területén került elő mind pohár, mind tálka alakú kályhaszem.⁴⁵ A Vízivárosból nem ismert ilyen mennyiségű egységes szemeskályha leletegyüttes, azonban a Budai Várban Feld István

Szent György téri ásatása során látott napvilágot hasonló kályhásanyag.⁴⁶

3. A KÁLYHA BONTÁSOKOR ELŐKERÜLT KERÁMIA

A bontás során a kályhaszemek közül és a kályha környékéről gyűjtött leletanyag egy jó részéről feltételezhető, hogy a kályhával együtt omlott a gödör aljába. Egyértelműen ezek közé sorolom azokat a tárgyakat, amelyek szinte épen vagy darabokban ugyan, de restaurálható, illetve kiegészíthető állapotban kerültek elő. A következőkben az ép, restaurált, illetve kiegészített darabok mellett a jellegzetes, illetve korhatározó értékű töredékeket mutatom be. A gödör eme elkülönített leletanyagának összetételére jellemző, hogy elsősorban és nagyobb arányban asztali és díszkerámiát tartalmaz.

3.1. Talpastálak

1. A kályhaszemek feletti betöltésből származó téglavörös színű talpastál perem- és oldaltöredéke (ltsz. 2012.142.330.1-2.), melynek pereme kerekített végű, alatta hornyolt, engóbbal és sárga mázzal bevont. Belsején fehér engób és sárga máz alapon zöld mázzal festett vonalakkal-foltokkal díszített. (5. kép)

2. A kályhaszemek bontásakor, annak darabjai közül került elő három darab, anyagában változatos színű (rózsaszín, világosbarna, narancssárga) sgraffitto-díszes talpastál, amelyek alacsony talpgyűrűjéhez félgömb alakú tál kapcsolódik. Az egyik (ltsz. 2012.142.350.) pereme kerekített végű, befelé hajló. (6. kép) Az edény belseje fehér engóbbal és világoszöld mázzal bevont, az alján öt bekarcolt ún. sásleveles díszítés, amelyek erezetét hullámvonalak jelzik, a leveleket és a perem alatti sávot zöld máz, a levelek erezését sárgásbarna máz emeli ki. A bekarcolt levélmintát követő zöld és barnás máz kifut az edény pereméig, mintegy meghosszabbítva a díszítést. Belsejében jól láthatóak az égető háromláb nyomai. (34. kép) A második (ltsz. 2012.142.386.), pereme lekerekített. (7. kép) Belsején fehér engób és világoszöld máz alapon öt bekarcolt fekete levél részlete zöld mázkontúrral és bennük függőleges pikkelymintával. (35. kép) A harmadik talpastál (ltsz. 2012.142.387.) pereme lekerekített, alatta hornyolt, fehér engóbbal és zöld mázzal bevont. (8. kép) Belsején fehér engób és sárga máz alapon négy bekarcolt fekete „medúza” alakú levél részlete látható zöld mázkontúrral, az edény aljában égető háromláb nyomaival. (36. kép) Valószínűleg szintén sgraf-

³⁸ SABJÁN 2001. 323.

³⁹ A visegrádi fellegrvár 2006. 111., 123. 28-31. ábra

⁴⁰ GERELYES 1980. 108., 110. 8. kép 1. és 3., FODOR-KOZÁK 1970-1971. 150.

⁴¹ A 36/1. objektum a Kacsá utcára merőleges egyik újkori pince aljában jelentkezett. A gödörből 141 tétel került beletárolásra, ebből 76 darab tartozik kályhaszemhez. Ezek közül 4 db tál alakú kályhaszemekből álló kályhához tartozott, míg a többi 72 db a tárgyalthoz hasonló kályhából származik (71 db pohár alakú kályhaszem – ép vagy töredék és 1 db hagyma alakú kályhaszem töredéke) A gödör azonban bolygatott volt, mivel az újkori pince kialakításakor jórészt megsemmisítették.

⁴² KOVÁCS 2006. 288.

⁴³ KOVÁCS 2006. 290.

⁴⁴ SABJÁN-VÉGH 2002.

⁴⁵ GARÁDY 1944. 398-399., 40. kép, 142. fotótábla 4-5.

⁴⁶ Feld István szíves szóbeli közlése.

fito-díszes talpastálhoz tartozik egy téglavörös színű talpastál peremtöredéke (Itsz. 2012.142.471.), melynek pereme felhúzott, kerekített végű. Belseje fehér engóbbal és világoszöld mázzal bevont rajta sárgásbarna függőleges csík részlete.

3. A két egyszínű mázas töredék közül az egyik egy téglavörös és rózsaszínű lapított félgömb alakú talpastál töredéke (Itsz. 2012.142.372.1-4.), melynek pereme vízszintesen levágott, kihúzott, széle fogazott. (9. kép) Belseje fehér engóbbal és élénk fűzöld mázzal bevont, a peremen kívül is lefolyva az engobe és részben a máz is. A másik darab egy sárga-enyhén rózsaszínű anyagú talpastál alacsony talpgyűrű- és aljtöredéke (Itsz. 2012.142.413.), melynek belseje fehér engóbbal és zöld mázzal bevont, a máz másodlagosan lilára égett.

4. A folytatott mázas típust képviseli egy téglavörös színű talpastál lekerekített peremtöredéke (Itsz. 2012.142.412.). Belseje részben fehér engóbbal és vörösesbarna mázzal bevont, rajta sárgászöld mázcsíkok részlete.

5. Rózsaszínű talpastál lekerekített végű, alatta bekarcolással díszített peremtöredéke (Itsz. 2012.142.416.), belsejét fehér engóbbal és sárga mázzal vonták be, rajta zöld mázcsíkok részlete látható, amely a perem tetején is megjelenik.

A három darab restaurált, kiegészített sgraffitto díszes talpastál közül az első (2012.242.350.) párhuzamát megtaláltjuk a szolnoki török anyagban is, kora elsősorban a 16. század közepére – második felére, esetleg a 17. század legelejére tehető.⁴⁷ A második (2012.142.386.) a sgraffitto díszes talpastalak között talán a legelterjedtebb mintát követi, amikor a pikkelyekkel díszített levelek az edény belső falán körben helyezkednek el. Hasonló díszítésű talpastál került elő a budai Királyi Palota területén, valamint Szolnokon.⁴⁸ A harmadik sgraffitto díszes talpastál (Itsz. 2012.142.387.) díszítése nem túl gyakori, az eddig közölt anyagokban nem találtam párhuzamát.

A 2012.142.372. Itsz.-ú talpastálhoz hasonló lapított félgömb formájú edény ismert Visegrádról is, ez a típus a hódoltság egész területén használatban volt a kezdetektől a korszak végéig.⁴⁹ Az ún. folytatott vagy csorgatott mázas talpas tálak több helyről ismertek és a hódoltság teljes időszakában használatban voltak.⁵⁰ Az egyszínű mázzal bevont talpastalak a legegyszerűbb és

leggyakoribb formái ennek az edénytípusnak, amely a hódoltság idején folyamatosan elterjedt volt. A 2012.142.416. Itsz.-ú töredék valószínűleg sgraffitto díszes vagy esetleg festett talpastál töredéke lehet, míg a másik (Itsz. 2012.142.471.) töredék mind a máz színeiben, mind a díszítésben hasonlít a 2012.142.350. Itsz.-ú fentebb ismertetett darabhoz. A 2012.142.330. Itsz.-ú festett talpastálhoz hasonlóak kerültek elő a Szekszárd melletti Jeni Palanka feltárása során.⁵¹ Az egykori török palánkvárat 1596-ban emelték és 1686-ban pusztult el, 1690 és 1709 között területén állt a kamarai tisztartóság épülete.⁵²

3.2. Tál

1. Egy fehér és enyhén rózsaszínű tál (Itsz. 2012.142.415) aljtöredéke, amelynek belseje részben fehér engóbbal és zöld mázzal bevont, a fenéken barna máz részlete, külsején sárga engób. (10. kép)

A töredék mázainak színe hasonlít a metélt mázas tálak színvilágára.

3.3. Korsók, kancsók

1. A kályhaszemek közül került elő egy világosbarna színű kisebb korsó (Itsz. 2012.142.1.).⁵³ A perem kerekített végű, alatta két bekarcolt vonaldísz fut körbe. (11. kép) A nyak henger alakú. Az ovális profilú fül a perem alól indul és a has közepéig ér. A perem, nyak és has felső része fehér engóbbal és világoszöld mázzal bevont. (37. kép)

2. Világosszürke színű, külsején részben vagy teljesen feketére égett korsótöredék több is napvilágot látott. Az egyik korsó válltöredékén (Itsz. 2012.142.333.) három sor részben körbefutó, bekarcolt vonaldísz részlete látható. Egy másik darabon (Itsz. 2012.142.379.) bekarcolt hullámvonalköteg dísz részlete van. Egy korsó (Itsz. 2012.142.468.1-2.) kihajló, felhúzott, kerekített végű peremtöredéke, valamint nyaktöredéke került elő. (13. kép) Utóbbin egy borda és négy sor bekarcolt vonaldísz fut részben körbe és ovális profilú, hosszában bemélyített fül részlete látható. Kiemelendő egy korsó nyak- és válltöredéke (Itsz. 2012.142.331., 12. kép), illetve egy felhúzott, tetején enyhén ferdén befelé levágott, domború oldalú peremtöredék (Itsz. 2012.142.332., 14. kép 2).

3. Két téglavörös anyagú kiöntőcsöves korsó közül az egyik (Itsz. 2012.142.400.) pereme ferdén levágott, nyaka gömbölyded, rajta két részben körbefutó, bekarcolt vonaldísz és lapított fülindí-

⁴⁷ KOVÁCS 1984. 29-30., 101. 21. tétel, 4. tábla 4., 8. tábla 1., A sgraffitto díszes talpastalak datálására lásd még: GERELYES 1991. 45.

⁴⁸ GERELYES 1986., Kovács 1984. 10. tábla

⁴⁹ GERELYES 1987. 174., 5. kép 1.

⁵⁰ GERELYES 1987. 169., Kovács 1984. 12. tábla 3., 13. tábla 1-2.

⁵¹ GAÁL 2011. 274-276. 59-62., 64. számú talpastalak töredékei

⁵² GAÁL 2010. 402.

⁵³ Méretei: magasság: 14 cm, szájtátmérő: 7,8 cm

tás. (15. kép) Külseje fehér engóbbal és felül világoszöld, alul barna mázzal bevont, belsején felül fehér engób, alatta vörösesbarna máz. Külső felületén sötétebb zöld formába nem sorolható festett díszítés látható. A vállról induló kiöntőcső ovális profilú. (33. kép) A másik (Itsz. 2012.142.378.) külseje fehér engóbbal, felül sárga, alul barna mázzal bevont, rajta fülindítás részlete.

4. A feldolgozás során két tételről kiderült, hogy ugyanannak a fehér színű tojásdad alakú korsónak a részei (Itsz. 2012.142.396. és 2012.142.427., 16. kép), amelynek pereme kihajló, lekerekített, alatta kis borda fut körben és egy helyen egy kis lyuk van fúrva a perem alá. A nyakon három kiugró borda fut részben körbe, rajta lapított fülindítás részlete. A vállon kétsoros körbefutó, bekarcolt vonalkötegdísz részlete, a vállon szintén lapított fülindítás. A korsó nyaka és vállának felső része zöld mázzal bevont, a korsó testének külseje sárga engóbbal és mázzal bevont, rajta zöld mázfoltok.

5. Egy narancssárga külsejű (Itsz. 2012.142.411.) belül szürkére égett korsó peremtöredéke enyhén kihajló, ferdén levágott, a nyakon három kiugró bordával. A válltöredékén körbefutó, bekarcolt vonalkötegdísz részlete, a fül lapított, hosszában bemélyített.

6. Kancsóként azonosítható az a narancssárga töredék (Itsz. 2012.142.404.), amely egy enyhén kihajló, felhúzott, elkeskenyedő végű, egy helyen a kiöntőcső kialakítása miatt lenyomott perem részlete. (14. kép 1.)

A legtöbb töredék a szürke korsók, valamint a téglavörös/világosbarna anyagú mázas, általában kiöntőcsöves korsók közé tartozik. A szürke korsók jelenlegi ismereteink szerint már a 16. század 30-as éveiben megjelentek, általánosságban a 16. század második felében-17. század elején váltak.⁵⁴ A világosszürke töredékek alapvetően a redukált égetésű korsók durvább kivitelezésű csoportjába tartoznak, ez anyagukban és a felületképzést tekintve (nem polírozott) is megmutatkozik.⁵⁵ A kisméretű korsóhoz (Itsz. 2012.142.1.) hasonlót a belgrádi vár feltárásból közöltek, korát 16-17. századnak határozva meg.⁵⁶ Egy kiöntőcsöves korsó töredéke (Itsz. 2012.142.400.) emelhető ki a mázas korsók közül, melynek külső felületén a világoszöld alpmázon sötétebb zöld meghatározhatatlan mintájú festett díszítés látható. Festett díszítésű kiöntőcsöves korsó töredéke ismert

Szolnokról, ezen szabályos, fenyőágakat utánzó minta részlete látható.⁵⁷ A Kacsu utcaihoz hasonló díszítésű korsók – más színű mázdíszítéssel is – a belgrádi várból ismertek.⁵⁸ A kiöntőcsöves korsók a budai anyagban már a 16. század végén megjelentek.⁵⁹

Az ún. török kori magyar edényekhez sorolható az a tojásdad alakú korsó (Itsz.2012.142.427. és 396.), melynek szűk nyaka, szája, valamint válla sötétzöld mázzal bevont. Hasonló korsó került elő, igaz többszín mázas megoldással a Budavári Palota Csikós udvarán feltárt török településrészleten.⁶⁰ A szintén török kori magyar edények közé sorolható narancssárga korsók és kancsók közül 1-1 töredéket emeltem ki. A kancsó peremtöredékéből a kiöntőcsőr része maradt meg (Itsz. 2012.142.404.), ehhez hasonló kancsótöredék ismert Ozoráról.⁶¹ A leletegyüttest, így a benne található ún. magyar edényeket is, a 16. század végére - 17. századra keltezik.⁶² A narancssárga korsóhoz hasonló került elő Garády Sándor Fő utca 68. szám alatti ásatásán.⁶³

3.4. Bögrék, fazekak

1. Egy fehér színű, feketére égett bögre (Itsz. 2012.142.388.1-3.) perem- és oldaltöredéke, melynek perem kihajló, lekerekített, a perem alatt kívül kiugró hegyes borda. (17. kép) Az edény belseje sárga mázzal bevont. A nyaknál alig látszó, részben körbefutó, bekarcolt vonaldísz részlete.

2. Az előkerült fazéktöredékek egyik csoportjának minden darabja belül mázas, jórészt fehér anyagú, általában csillámos homokos soványítású, kívülről feketére, illetve világosszürkére és feketére égett. Az egyik peremtöredék (Itsz. 2012.142.407.) kihajló, felfelé gömbölyített, alsó részén hegyes borda, belseje sárgászöld mázzal bevont. (19. kép 2.) Egy másik töredék (Itsz. 2012.142.472.) pereme kihajló, kerekített végű, oldala ívelt, alsó része alávágott, a nyakon hegyes borda fut körbe. A perem sárgásbarna, belseje zöld mázzal bevont. Egy harmadik töredék egy kisebb fazék aljtöredéke (Itsz. 2012.142.469.), melynek külseje sárga engóbbal, belseje sárgásbarna mázzal bevont. (18. kép)

3. Az előbbiekhöz hasonló egy halvány rózsaszínű, enyhén feketére égett, csillámos homokos soványítású fazék legömbölyített peremtöredéke

⁵⁷ KOVÁCS 1984. 116., 20. tábla 6.

⁵⁸ BIKIĆ 2003. 132. 26. kép

⁵⁹ BENCZE-PAPP 2004. 36.

⁶⁰ TÓTH 2011. 235. 4. kép 6.

⁶¹ GERELYES-FELD 1986. 175. 10. kép 6.

⁶² GERELYES-FELD 1986. 177.

⁶³ SÁROSI 2002. 480., 520. 30. kép 5.

⁵⁴ GERELYES 1991. 29.

⁵⁵ KOLLÁTH 2012. 179.

⁵⁶ BIKIĆ 2003. 67. VI/4. típus balról a 3., illetve 125. 20. kép jobb oldalt hátul

(Itsz. 2012.142.473.), amelynek belseje sárgásbarna mázzal bevont.

4. Egyetlen töredék volt, mely mázatlan (Itsz. 2012.142.474.), mégpedig egy rózsaszínű, részben feketére égett, aprókavicsos, csillámos homokos soványítású fazék peremtöredéke. Ennek pereme kihajló, felhúzott, kerekített és megvastagodó végű, alsó része bevágott, bordás.

5. A balkáni típusú fazekak közé sorolható egyetlen peremtöredék (Itsz. 2012.142.335.1-2.), amely fehér színű, részben szürkére és feketére égett anyagú, enyhén kihajló, teteje vízszintesen levágott rajta zöld mázcsík részlete látható. (19. kép 1.)

A kályhaszemek bontásakor viszonylag kevés fazékhoz tartozó töredék került elő, ezek közül elsősorban az előkerült peremeket ismertettük. Jórészt egyértelműen a 16. század végére-17. század elejére datálhatóak (Itsz. 2012.142.388.1-3., 2012.142.407., 2012.142.474.). Két töredék (Itsz. 2012.142.472., 2012.142.473.) az eddig közölt leletgyűtése alapján a 17. század első felére-közepére volt jellemző, de a visegrádi alsóvár anyagában előkerült hasonló darabok 16. század végi keltezése sem kizárt.⁶⁴ Az ilyen formájú dél-szláv típusú fazék korát a belgrádi anyagban a 17. századra teszik,⁶⁵ szintén 17. századra keltezhető környezetből került egy darab a Víziváros területén.⁶⁶

3.5. Poharak

1. A kályhaszemek bontásakor egy rózsaszínű pohár (Itsz. 2012.142.344.) enyhén kihajló, felhúzott, lekerekített végű, ívelt oldalú, alsó részén hegyes bordával tagolt, egy helyen kiöntőcsőszerűen benyomott peremtöredéke került elő. (20. kép 1.)

2. A másik egy narancssárga színű pohár (Itsz. 2012.142.374.) enyhén kihajló, lekerekített, bordával tagolt pereme körbefutó, bekarcolt vonaldísz részletével. (20. kép 2.)

Az ilyen típusú poharak már a 15. századból ismertek Budáról, hódoltsággkori továbbélésükre több példa is akad a már közölt leletanyagokból.⁶⁷ Számuk a leletgyűttesben a többi tárgyhoz viszonyítva elenyésző.

3.6. Tárolóedény

1. Narancssárga színű tárolóedény aljtöredéke (Itsz. 2012.142.470.), melynek külseje vörös, belseje vörösesbarna mázzal bevont. Külsején zöld lefolyt mázcsíkok. (21. kép)

A napvilágra került tárolóedény töredéke a hódoltsággkori gödrökből gyakran előkerülő és a korszakban elterjedt mázas török edények közé sorolható a teljes időszakban.

3.7. Fajansz

1. A kályhaszemek bontásakor került elő egy már korábban ismertetett sárgásfehér anyagú fajanszcsésze (Itsz. 2008.2.15.) perem és oldaltöredékei.⁶⁸ (22. kép) A csésze a jelenlegi ismeretek alapján nem sorolható egyetlen fajansz stílushoz sem, anyagvizsgálata alapján nem tartozik az izniki fajanszok közé, készítési helye jelenleg kérdéses.⁶⁹ Készítési idejét a feltárás során a kályha bontásából előkerült sgraffitto díszes talpastálak alapján a 16. század második felére tehetjük.

3.8. Fémtárgyak

1. A kályhaszemek bontása során egyetlen kiemelkedő fémtárgy egy bronzból készült valószínűleg kannafedőként (Itsz. 2012.142.77.) azonosítható darab került elő, amelynek tetején kör alakú fogó van.

3.9. Üvegtárgyak

1. A kályhaszemek bontásakor előkerült két üvegtárgy közül az egyik egy barna színű palack (Itsz. 2012.142.443.1-4.) kihajló perem- és hosszúka nyaktöredéke, valamint oldaltöredékei.

2. A másik szintén egy üvegpalack (Itsz. 2012.142.389.) válltöredék, ez azonban ez zöld színű.

4. A KÁLYHASZEMEK ELBONTÁSA UTÁN

ELŐKERÜLT EGYÉB TÖREDÉKEK

A kályhaszemek felszedése után, az alatta lévő vékony betöltési rétegből csekély számú leletanyag került elő. A gödör legalján pedig rendezetlen összevisszaságban deszka és zsindelel maradványok feküdtek. Az innen származó leletanyag rövid áttekintése a felette előkerült kályhamaradvány, majd az azt elfedő további betöltési rétegek egymáshoz való viszonya miatt szükséges.

4.1. Talpastálak

1. Világosbarna színű sgraffitto-díszes talpastál (Itsz. 2012.142.440.) lekerekített peremtöredéke, külső részén a perem alatt hornyolás. Belsején fehér engób és sárga máz alapon bekarcolt fekete levéldísz, rajta zöld máz.

2. Az egyszínű mázas edénytöredékek közül az egyik sárga és rózsaszínű, csillámos homokos soványítású talpastál (Itsz. 2012.142.441.) perem-

⁶⁴ GERELYES 1987. 174., 6. kép 3., illetve 175.

⁶⁵ BIKIĆ 2003. 40. II/10. típus

⁶⁶ SABJÁN-VÉGH 2002 273., 274. 4. ábra 1.

⁶⁷ BENCZE-PAPP 2004. 36-37., SÁROSI 2002. 481., 521. 31. kép 5.

⁶⁸ ÉDER 2008. 240., 242.

⁶⁹ BALLA-ÉDER

töredéke, amely kihajló, lekerekített végű, széle fogazott. Belsején fehér engób és zöld máz. A másik egy rózsaszínű talpastál (Itsz. 2012.142.445.) talpgyűrű- és aljtöredéke, amelynek belseje fehér engóbbal és világoszöld mázzal bevont, rajta sötétzöld mázfolt.

A sgraffito díszes talpastál-töredék díszítése ugyanolyan, mint a kályha maradványának bontásakor előkerült talpastálé (Itsz. 2012.142.386.), azaz az egyik a legelterjedtebb mintát követi, amikor a pikkelyekkel díszített levelek az edény belső falán körben helyezkednek el. A másik két töredék egyszínű mázas edényekhez tartozik. A peremtöredékhez hasonló profilú talpastál került elő a visegrádi alsóvárból is, de a fogazott peremű talpastálak az egész hódoltság területén és időszakában használatban voltak.⁷⁰ A másik egyszínű mázas talpastál aljtöredékre ugyanez igaz, azaz a hódoltság teljes időszakában használták ezeket az edényeket.

4.2. Korsó

1. Kívül narancssárga, belül szürke korsó (Itsz. 2012.142.444.) fül- és oldaltöredéke, melynek füle ovális profilú, hosszában bemélyített.

A korsó a török kori magyar áruk körébe tartozik, a hódoltsághoz leletegyüttesekben gyakran előfordul, az ozorai anyag alapján a 16. század végére és a 17. századra egyaránt jellemző.⁷¹

4.3. Fazék

1. Fehér színű, részben feketére égett fazék (Itsz. 2012.142.419.) aljtöredéke, melynek belseje sárga mázzal bevont.

A fazéktöredék a török kori magyar edények közé sorolható fazekak közé tartozik, a 16. század végére - 17. század első felére jellemző.

4.4. Pohár

1. Világosbarnaszínű ép pohár (Itsz. 2012.142.420.). A perem felhúzott, elkeskenyedő végű, alsó részén borda, két helyen benyomott. (23. kép)

Az ilyen vörös vagy világosbarna anyagú poharak már a 15. században megjelentek és a hódoltsághoz leletanyagokban is felbukkannak.

4.5. Egyéb kerámia

1. Világosszürke színű, részben feketére égett 7 darabból ragasztott egész kúpos fedő (Itsz. 2012.142.421.), melynek gombja korongról levágott, félgömb alakú, enyhén karimás, belső olda-

lán borda fut körbe. A perem függőlegesen levágott, szögletes profilú. (24. kép)

A kúpos formájú fedő a hódoltsághoz jellemző, több ilyen típusú fedő, illetve fedőtöredék került elő a Budavári Palotában, a Csikós udvari török település feltárásakor.⁷²

4.6. Bőrtárgyak

1. A gödör alján, a talajvízzel erősen átitatott betöltésből származik egy bőr cipőtalp és némi bőrhulladék (Itsz. 2008.2.1.). A cipőtalp orr része széles, a lágyékrész erőteljesen elkeskenyedik, majd a sarokrésznél ismét kiszélesedik, az orr lekerekített. (25-26. rajz) A saroknál vaspatkó kapcsolódásának nyoma 3 helyen figyelhető meg. Az elülső talprész közepén talpvasalás nyomai láthatóak, a szögfejek maradványaival. Az elülső részen széles, részben rejtett öltésnyomok. A talp egy részén bélésmaradványok vannak.⁷³ Az ilyen formájú cipők a 16-17. századi jellegzetesen keleti típusú cipőtalpformák közé tartoznak, ezen belül közelebbi datálásuk jelenleg még nem lehetséges.⁷⁴ A bőrtárgyak a gödör legalján a talajvíz által erősen átitatott alsó rétegben maradhettek csak meg a valószínűleg az épület tetőszerkezetéhez tartozó deszkatöredékekkel és zsinelymaradványokkal együtt.⁷⁵

III. ÖSSZEFOGLALÁS

A kályhaszemek bontásából származó restaurált talpastálak, illetve töredékek több típust képviselnek, melyek közül a sgraffito díszes edények datálhatósága, valamint a fazéktöredékek adhatnak segítséget ahhoz, hogy a kályha leomlásának időszakát valamelyest behatároljuk. A fent ismertetett típusok készítési ideje a 16. század második fele-17. század elejére keltezhető, ezt tekintve a kályha leomlása a 17. század elejére-első felére tehető.

Az összeomlott kályhát lefedő világos hamus szélű laza barna betöltési rétegben is több a 16. század második felére-17. század elejére keltezhető fazékperem, sgraffito-díszes talpastál töredék került elő, így ez is támogatja a kályha

⁷⁰ GERELYES 1987. 174., 173. 5. kép 3.

⁷¹ GERELYES-FELD 1986. 177.

⁷² TÓTH 2011. 237., 245. 6. kép 4.

⁷³ Talphossz: c. 27,3 cm, elülső talpszélesség: 11,9 cm, sarokszélesség: 9 cm, lágyékszélesség: 4,8 cm

⁷⁴ KISSNÉ 2004. 93., 94. 16. kép középső cipőtalpához hasonló formailag az itt előkerült darab

⁷⁵ A fenyőfából készített famaradványok fafajtájának, korának és funkciójának meghatározását Grynaeus András végezte, az eredményekről szóló jelentés a BTM RA Itsz. 2779-2008 átadási dokumentáció mellékletét képezi.

leomlásának feltételezett időszakának meghatározását. Ezt erősíti meg az is, hogy a gödör alján feltárt famaradványok között a tetőszerkezet maradványai között egy kocsányos tölgyből készült hordódonga is előkerült, melynek legkorábbi ki-

vágási idejét a vizsgálat az 1547-es évben határozta meg.⁷⁶ A gödör további betöltési rétegei már a 17. század közepére-második felére, esetenként a 18. század elejére jellemző leletanyagot tartalmaztak.

IRODALOMJEGYZÉK

- A visegrádi fellegvár 2006 A visegrádi fellegvár. Visegrád régészeti monográfiái 6. szerk.: Buzás Gergely. Visegrád, 2006.
- BALLA-ÉDER BALLA Márta – ÉDER Katalin: Budai külvárosokból előkerült török kori fajanszok anyagvizsgálatának eredményei. (Kézirat)
- BENCZE-PAPP 2004 BENCZE Zoltán – PAPP Adrienn: Török kerámia egy Dísz téri sziklagödör feltárásából. BudRég 38. (2004), p. 35-49.
- BENDA-ÉDER 2008 BENDA Judit – ÉDER Katalin: Budapest, II. ker., Kacska utca 15-23. és Ganz utca 16. Aquincumi füzetek 14. (2008), p. 193-196.
- BIKIC 2003 BIKIĆ, Vesna: Gradska keramika Beograda (16-17. vek) – Belgrade Ceramics in the 16th-17th century. Beograd, 2003.
- ÉDER 2008 ÉDER Katalin: Török kori fajanszok a Víziváros területéről. In: BudRég 41. (2008), p. 239-247.
- Élet egy középkori faluban 1996 Élet egy középkori faluban – 25 év régészeti kutatása a 900 éves Szentkirályon. Kiállítási katalógus. Pálóczi Horváth András (szerk.) Budapest, 1996.
- FODOR-KOZÁK 1970-1971 FODOR László – KOZÁK Károly: Leletegyüttesek a románkori székesegyház környékéről. Egri Múzeum Évkönyve 8-9. (1970-1971), p. 147-199.
- GAÁL 2010 GAÁL Attila: Kerámia leletek a Szekszárd-palánki török palánkvár (Jeni Palanka) területéről és feltárásából. Mázás asztali edények. WMMÉ 32. (2010), p. 401-452.
- GAÁL 2011 GAÁL Attila: leletek a Szekszárd-palánki török palánkvár (Jeni Palanka) területéről és feltárásából. II. Talpastálak, kiöntőcsöves korsók. WMMÉ 33. (2011), p. 231-286.
- GARÁDY 1944 GARÁDY Sándor: Agyagművesség. In: Budapest története III. Budapest, 1944. 382-401.
- GERELYES 1980 GERELYES Ibolya: Előzetes jelentés a Békés-Kastélyzugi törökkori palánkvár ásatásáról 1975-1978. Archaeologiai Értesítő 107. (1980), p. 102-111.
- GERELYES 1985 GERELYES Ibolya: Adatok a tabáni török díszkerámia keltezéséhez és etnikai háttéréhez. Folia Archaeologica 36. (1985), p. 223-247.
- GERELYES 1986 GERELYES Ibolya: Adatok a sgraffito-díszes török kerámia keltezéséhez. Keletkutatás 1986. ősz p. 69-84.
- GERELYES 1987 GERELYES Ibolya: Török kerámia a visegrádi Alsóvárból. Communicationes Archaeologicae Hungariae 1987. p. 167-179.
- GERELYES 1991 GERELYES Ibolya: Török leletegyüttesek a budavári palotából (1972-1981). TBM 23. (1991), p. 21-75.
- GERELYES-FELD 1986 GERELYES Ibolya – FELT István: Hódoltságkori leletegyüttesek az ozo-rai várkastélyból. Communicationes Archaeologicae Hungariae 1986. p. 161-181.
- HABLE 2009 HABLE Tibor: Két újabb megelőző feltárás a vízivárosi ala tábor vicusának területén. Aquincumi füzetek 15. (2009), p. 110-123.

⁷⁶ Grynaeus András vizsgálati jelentése BTM RA ltsz. 2779-2008

- KISSNÉ 2004 KISSNÉ BENEDEFFY Márta: Keleti és nyugati hatások a magyar lábbeliviseletre a XIII-XVII. században. In: Restaurálási tanulmányok. Timár-Balázs Ágnes emlékkönyv. Szerk.: Éri István. Budapest, 2004. p. 89-98.
- KOLLÁTH 2010-2013 KOLLÁTH Ágnes: 16-19. századi kerámiatípusok Pápán. *Communicationes Archaeologicae Hungariae* 2010-2013. p. 151-183.
- KOLLÁTH 2012 KOLLÁTH Ágnes: Két kora újkori kerámia leletegyüttes a budai Szent György térről. *BudRég* 45. (2012), p. 169-194.
- KOVÁCS 1984 KOVÁCS Gyöngyi: Török kerámia Szolnokon. In: Szolnok Megyei Múzeumi Adattár. Szolnok, 1984.
- KOVÁCS 2006 KOVÁCS Gyöngyi: Hódoltságkori leletegyüttes Baja belvárosából. *Communicationes Archeologicae Hungariae* 2006. p. 275-295.
- SABJÁN 2001 SABJÁN Tibor: Késő középkori népies kályháink nagytáji vonatkozásai. In: Népi építészet a Kárpát-medencében a honfoglalástól a 18. századig. A 2001. október 9-10-én Szolnokon megrendezett konferencia anyaga. Cseri Miklós, Tárnoki Judit (szerk.) Szentendre-Szolnok, 2001. p. 281-330.
- SABJÁN 2002 SABJÁN Tibor: Bögrés szemeskályhák az Alföldön. In: Gerencserek, kályhások, tűzvigyázók. Feudáliskori kályhacsempék az Alföldről és peremvidékéről. Gyulai katalógusok 11. (2002), p. 57-72.
- SABJÁN-VÉGH 2002 SABJÁN Tibor - VÉGH András: Török kori lakóház és kályhák a budai Vízivárosból. In: A hódoltság régészeti kutatása. A Magyar Nemzeti Múzeumban 2000. május 24-26. között megtartott konferencia előadásai. (Opuscula Hungarica 3.) Gerelyes Ibolya, Kovács Gyöngyi (szerk.) Budapest, 2002. p. 269-288.
- SÁROSI 2002 BELÉNYESYNÉ SÁROSI Edit: Régészeti kutatások a középkori Buda Szentpétermártír külvárosában. Garády Sándor kutatásai 1940-42. I. *BudRég* 35. (2002), p. 469-525.
- TÓTH 2011 TÓTH Anikó: Török kori településrészlet a Budavári Palota Csikós udvarán. *BudRég* 44. (2011), p. 227-247.

THE PIT IN THE OTTOMAN ERA IN THE BUDAPEST, VÍZIVÁROS

In 2007, part of a Turkish house with stone foundation and rammed earth floor came to light at Budapest, II. district, Kacska street 15-23. On the southwest corner of the house ruins, a pit with big diameter have been excavated. A large quantity of intact and fragmentary stove tiles were unearthed from the lower layers. The collapsed house wall was visible in the section wall. In the building, foundation of a stove was also unearthed.

FINDS FROM THE UPPER FILLING LAYERS OF THE PIT

The stratification in the upper fillings of the pit was easy to follow. The finds from these are from between the 16th and 18th century.

Among the footed bowls/plates the monochrome glazed ones were the most common, yet we have found some drizzle glazed and sgraffito-ornamented fragments.

The jar fragments mostly belong to pouring lip jars. We have also found a grey jar with sealed cogwheel pattern, some so called ottoman Hungarian jar – white in the inside, glazed on the neck on both sides – and orange fragments, too.

Findings from above the stove contain much more pot fragments.

The first filling layer contained pieces from the 17th century, the next from the late 16th/early 17th century. The so called Hungarian type pots are more general, only one Balcanic and two Austrian fragments were found.

The tile fragments belong to the type used during the ottoman rule.

The most significant metal find was a deformed cauldron.

REMAINS OF THE STOVE

The remains of the stove were unearthed from the northern part of the pit. There was no plastering in the filling.

The 71 piece finding assemblage consist of mostly cup shaped stove tiles, but there were 3 plate shaped and 8 onion shaped tiles, too. Thirty-six / 36 intact pieces of them were almost in situ.

The tiles are pink, brown and orange in color, some pieces were partly sooty. There is no orna-

mentation on the cup shaped tiles, some pieces are decorated by low wales and deeper slots. The inside of the plate shaped ones are ornamented with inscribed concentric circles and two lines of pinching. Among the onion shaped pieces there are 5 with spiral ornaments on the top.

Two things prove that the tiles belonged to the same stove. For one, their position: they were found in several layers in the same location. The other is the number of the tiles and the fragments: the 36 intact ones and the 35 fragments, based on the Sabján's fragment calculation method, could be enough to build a whole or semi-whole stove. The intact tiles are barely sooty, or in other words, just narrowly shoe the signs of usage. The stove probably stood for a really short period of time, and collapsed in the pit along with the building walls.

Based on the shaping and quality of the tiles, their maker could have been "maestro" who followed Hungarian pottery making tradition.

Its antecedents could be found in tiled stoves typical in the Great Hungarian Plain and Eastern Transdanubia. This stove type already appeared in the Great Hungarian Plain in the late Middle Ages, and several other, although more simple have been built in the 17th century.

POTTERY UNEARTHED TOGETHER WITH THE STOVE

Three footed bowl with sgraffito ornamentation were found during the excavation of the stove, one with a rare decoration. Their age could be dated to the middle-late 16th, maybe to the early 17th century. The flattened, hemisphere shaped, the so called drizzle glazed and the monochrome footed bowls were both in use on every area under the ottoman rule through the whole era.

Most of the jar fragments belong to the group of grey or glazed, usually jars with pouring lip. The light grey fragments are to the reduced burnt, more harshly designed jars. On the surface of a pouring lip jar fragment a painted decoration is visible. The small glazed jar could be dated to the 16-17th century, based on a parallel from Belgrade. In other words, it was a so called Hungarian vessel. The ovoid jars with dark-green glaze on the neck, mouth and shoulder, as well as the

orange jars were both in constant use during the ottoman era.

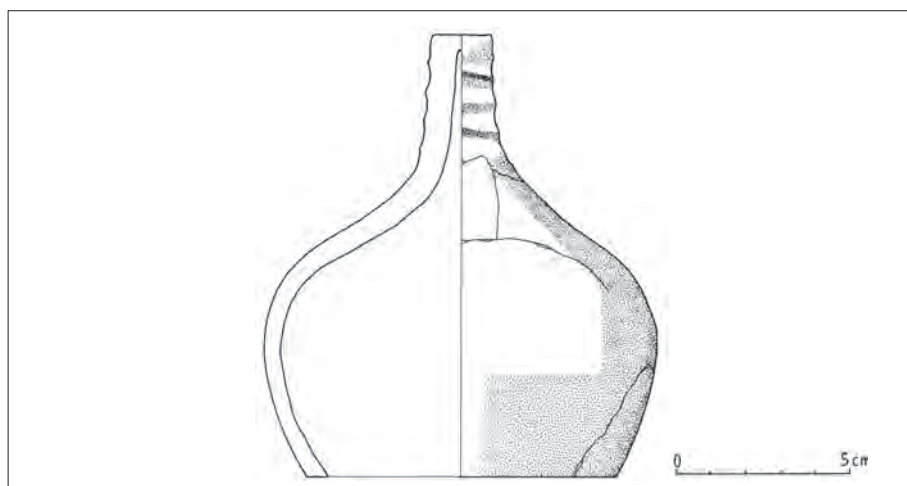
The few pot fragments could be dated to the late 16th, early 17th century, yet two fragments are specific in the first half-middle of the 17th century, although we cannot rule out a late 16th century development/genesis. A faience, non-Iznik type cup of yellowish-white material was also found.

OTHER FINDINGS

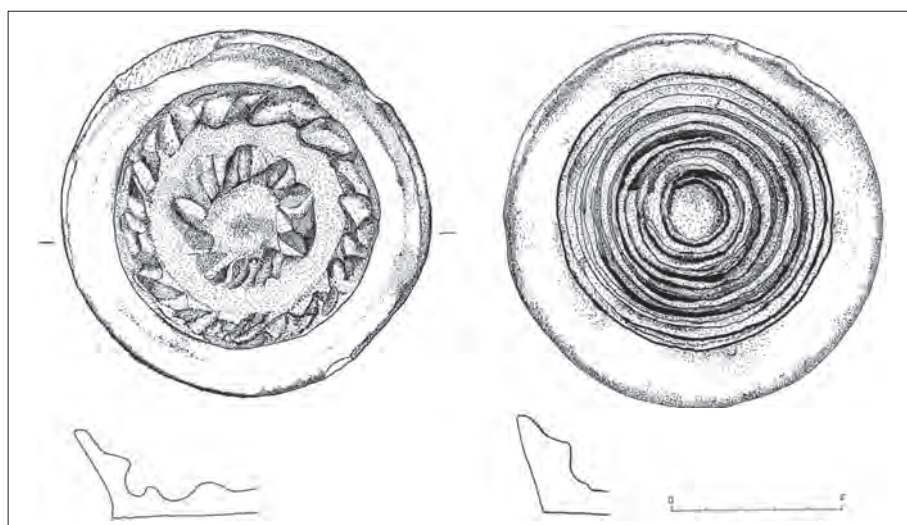
On the pit bottom we have found boards, shingles, belong to the roofing, as well as ceramic fragments. Also, an eastern style tread from the 16-17th century was also found in the same location.

SUMMARY

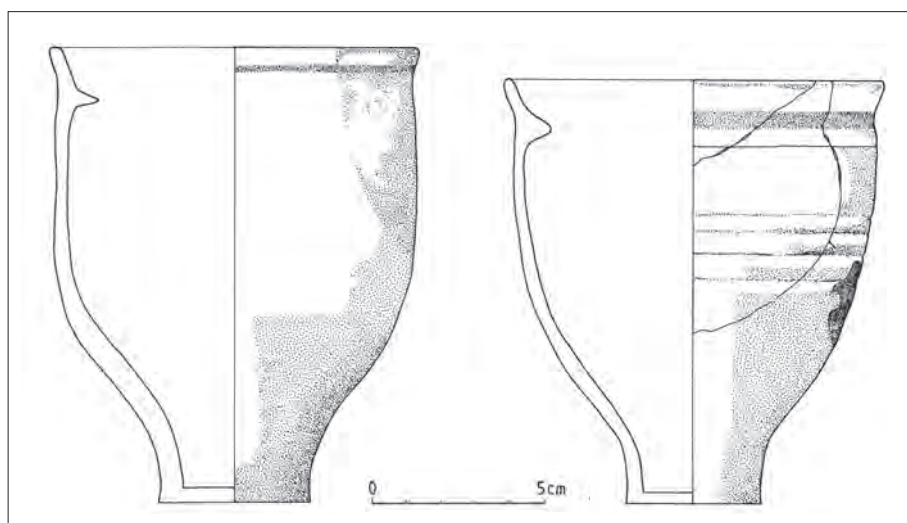
Among the findings, the footed bowls with sgraffito ornaments and the pot rims can be helpful to date the collapse of the stove. They could be dated to the second half of the 16th or the early 17th century, so the collapse could be dated to the first half of the 17th century. In the filling layer which covers the stove there are several fragments from the late 16th, early 17th century. The stove, found on the pit bottom only verifies that. It is made of pedunculate oak (*quercus robur*), which excision could not be before the year 1547. Other filling layers of the pit contain findings from middle-late 17th, sometimes from the early 18th century.



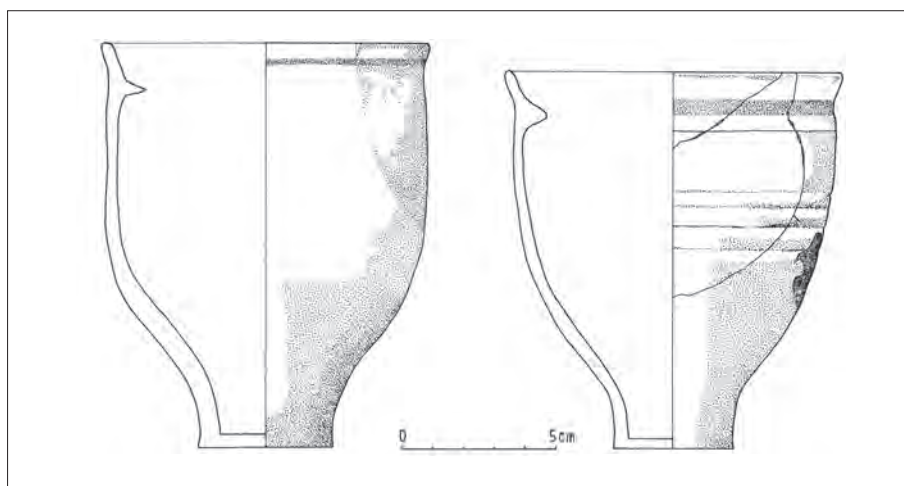
1. kép. Hagyma alakú kályhaszem (ltsz. 2012.142.390.)



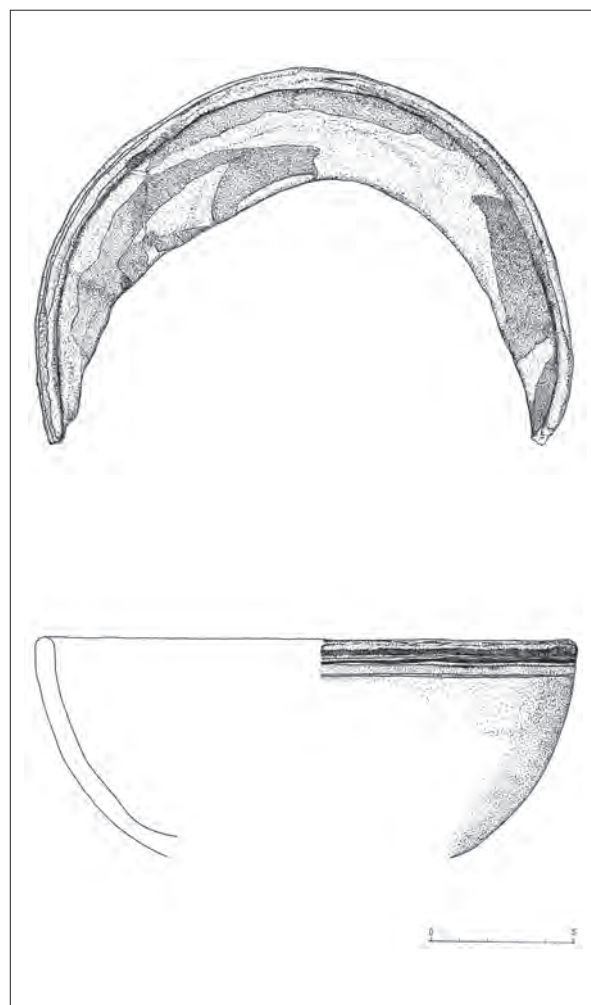
2. kép. Tányérka alakú kályhaszemek (ltsz. 2012.142.395., 2012.142.409.)



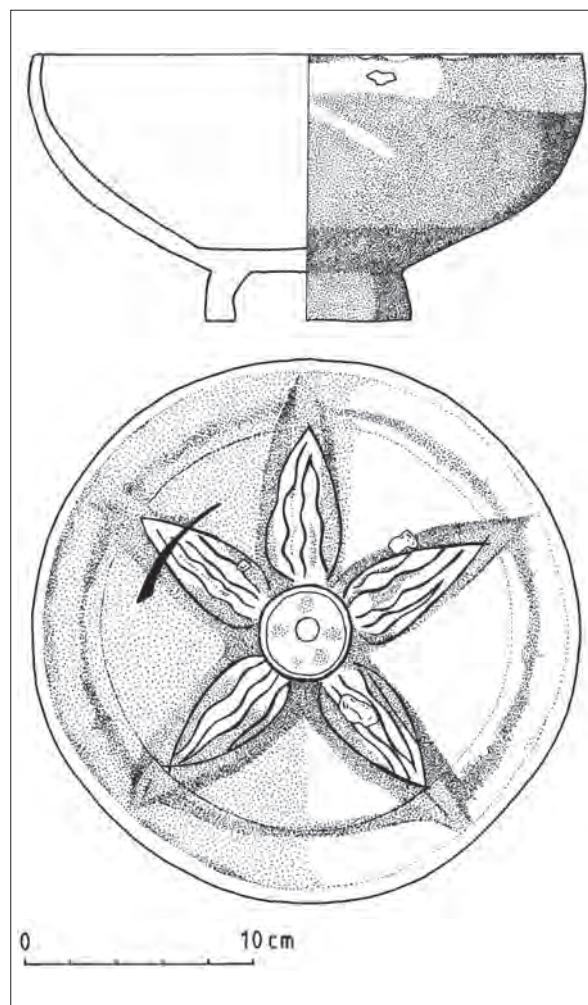
3. kép. Pohár alakú kályhaszemek (ltsz. 2012.142.392., 2012.142.394.)



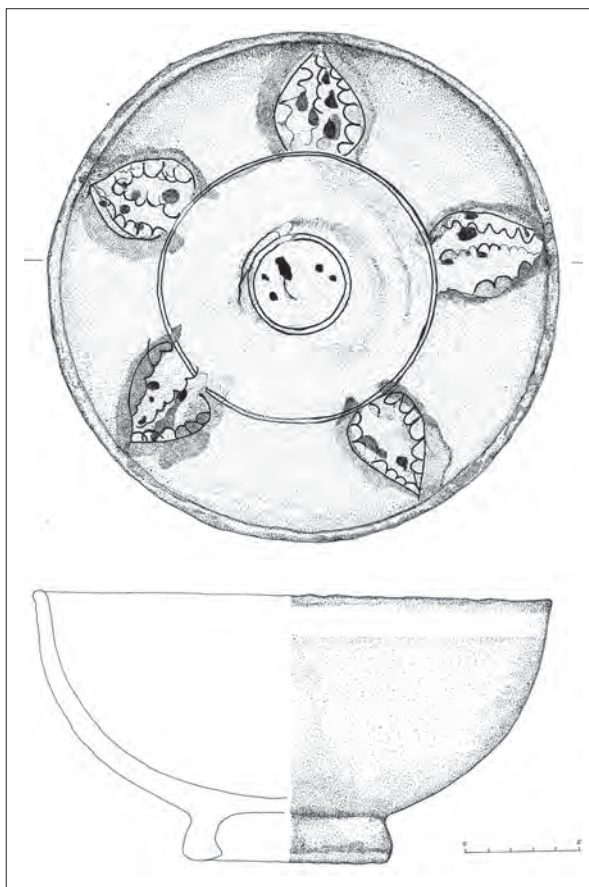
4. kép. Pohár alakú kályhaszem (ltsz. 2012.142.339.)



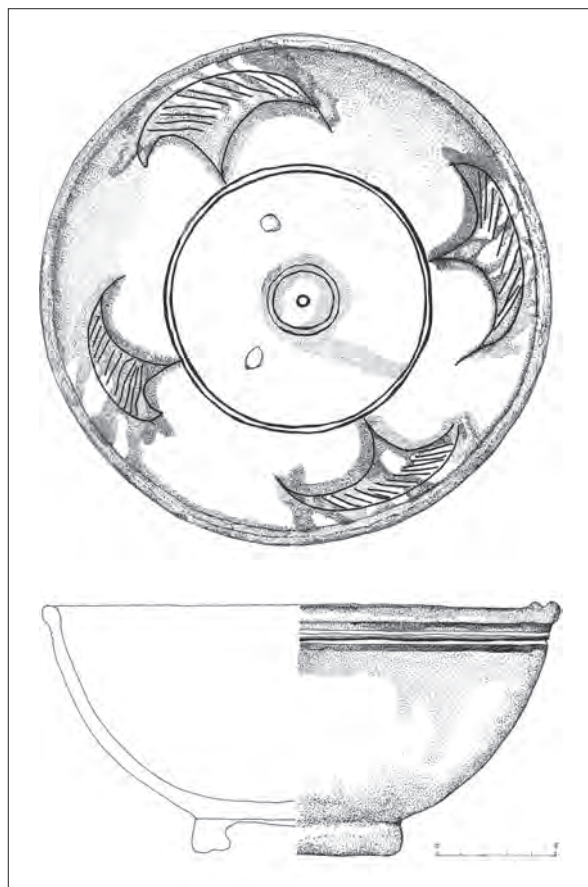
5. kép. Festett talpastál töredéke (ltsz. 2012.142.330.)



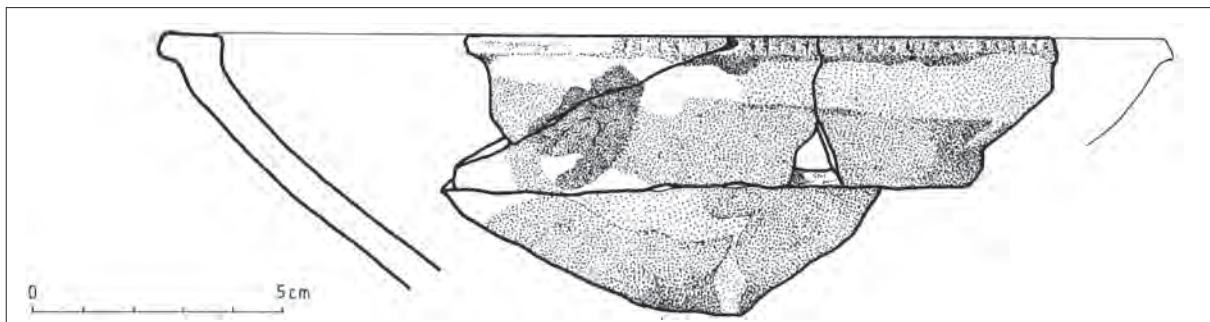
6. kép. Ún. sásleveles sgraffitto díszes talpastál (ltsz. 2012.142.350.)



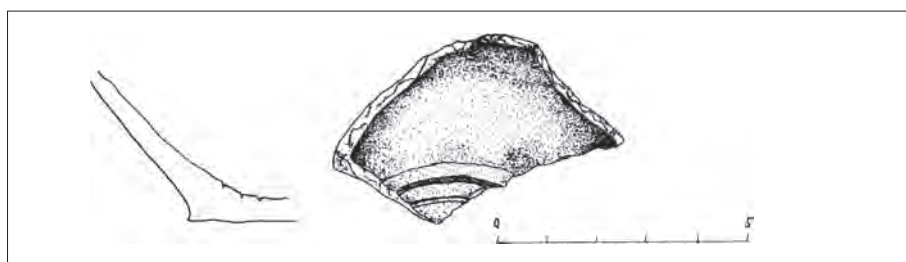
7. kép. Levélmotívumos sgraffitto díszes talpastál (ltsz. 2012.142.386.)



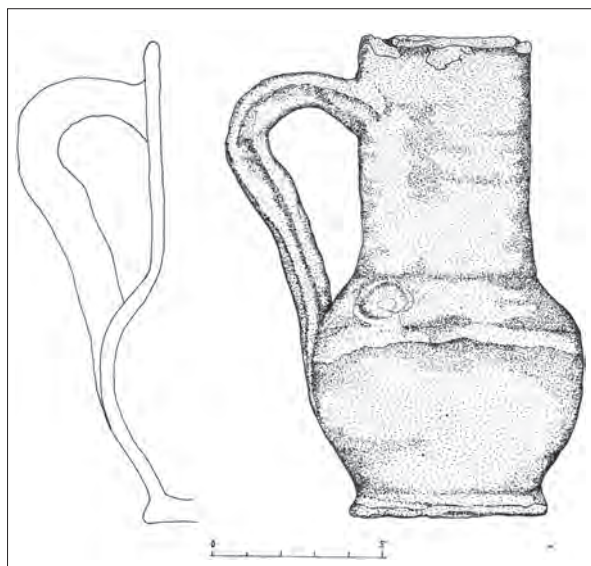
8. kép. Sgraffitto díszes talpastál (ltsz. 2012.142.387.)



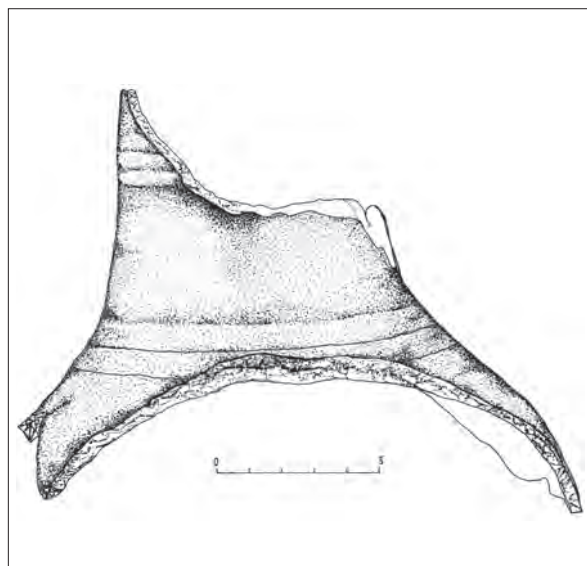
9. kép. Fogazott peremű talpastál töredéke (ltsz. 2012.142.372.1.)



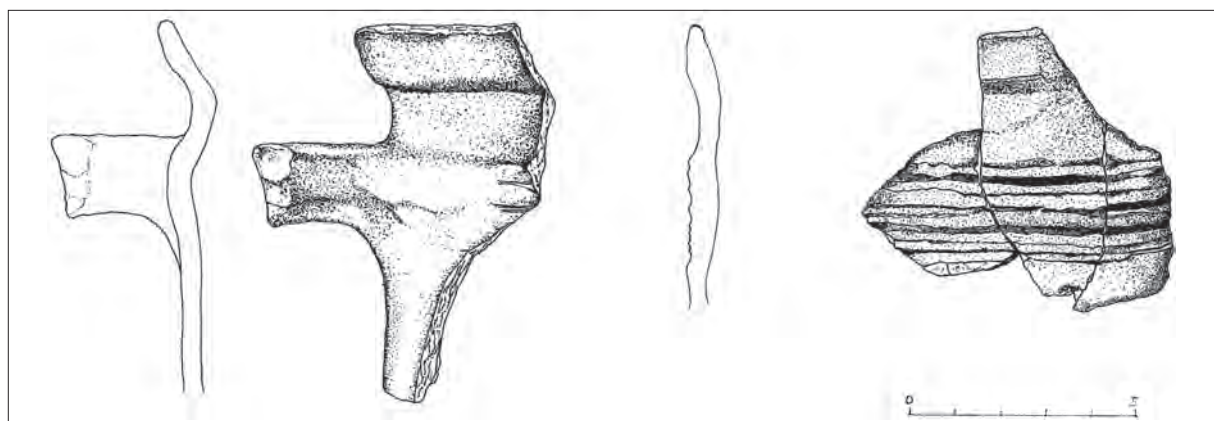
10. kép. Vegyesmázás tányér töredéke (ltsz. 2012.142.415.)



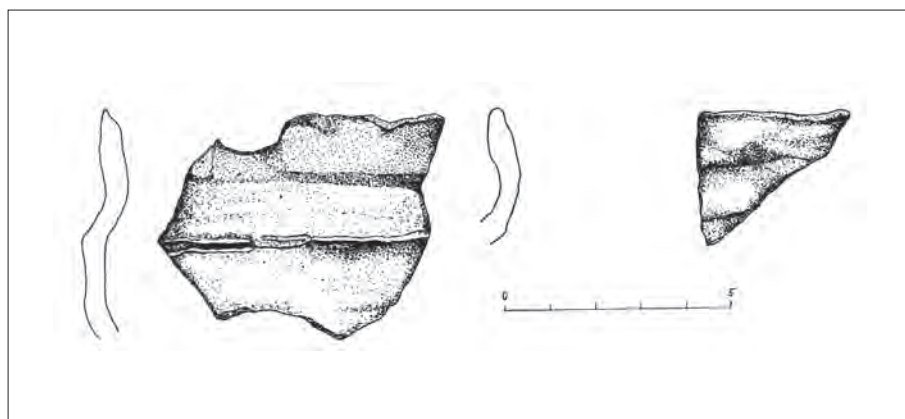
11. kép. Kisméretű mázas korsó (ltsz. 2012.142.1.)



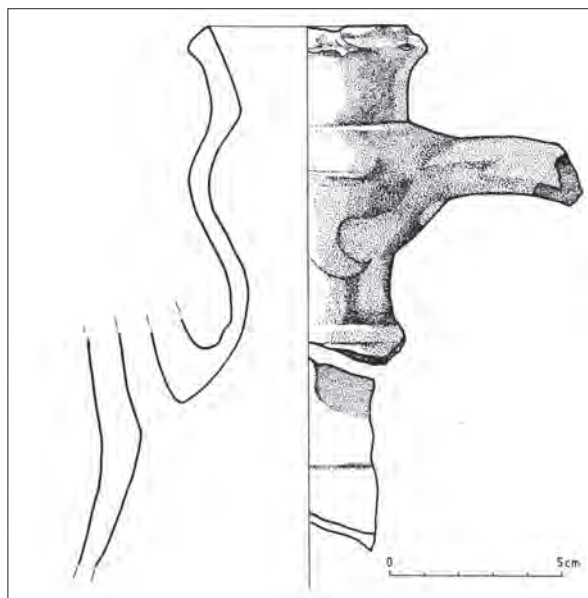
12. kép. Szürke korsó töredéke (ltsz. 2012.142.331.)



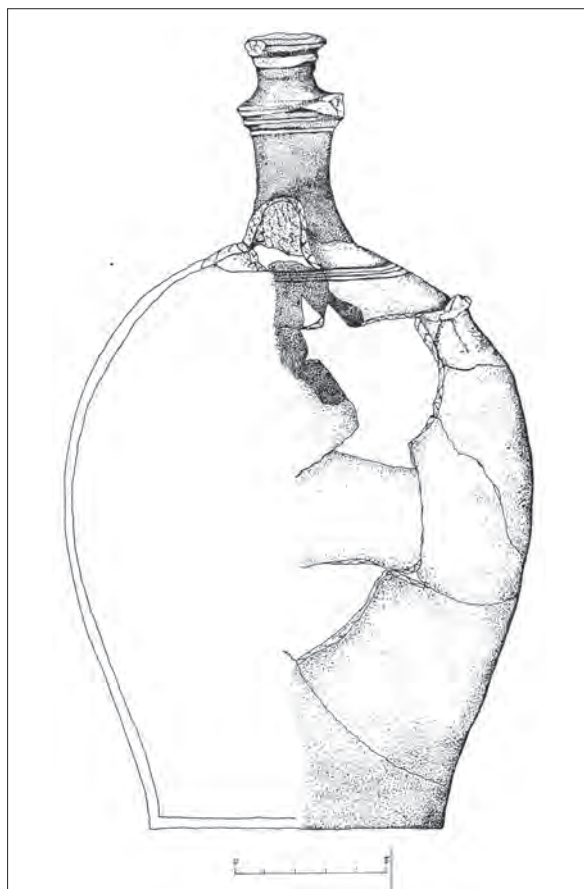
13. kép. Szürke korsó töredékei (ltsz. 2012.142.468.1-2.)



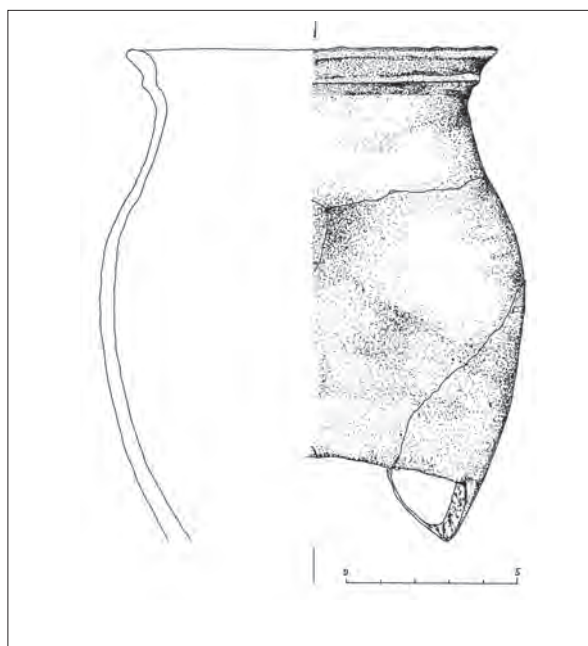
14. kép. Narancssárga kancsó és szürke korsó töredéke (ltsz. 2012.142.404., 2012.142.332.)



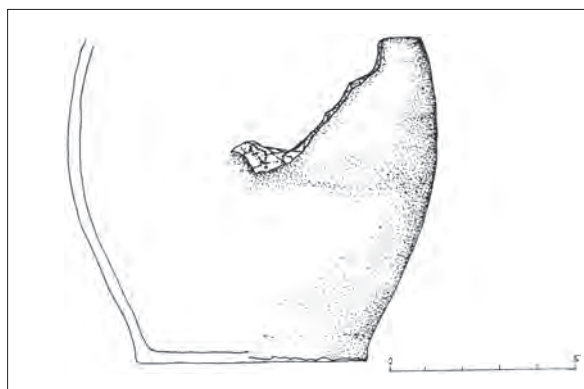
15. kép. Festett díszítésű mázas kiöntőcsöves korsó töredéke (ltsz. 2012.142.400.)



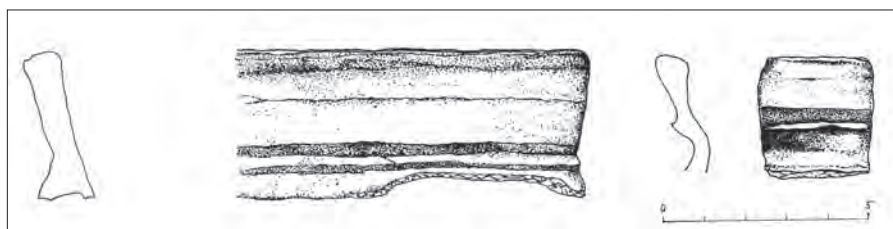
16. kép. Fehér anyagú, részben mázas korsó (ltsz. 2012.142.396. és 427.)



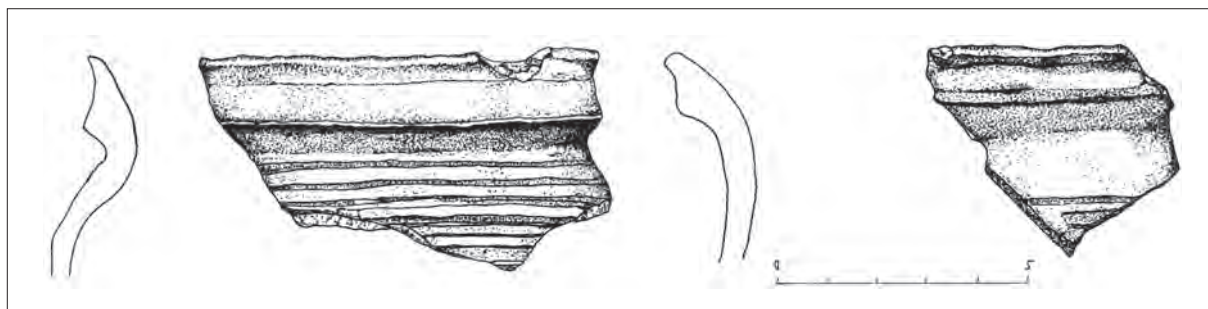
17. kép. Fehér anyagú bögre töredéke (ltsz. 2012.142.388.1.)



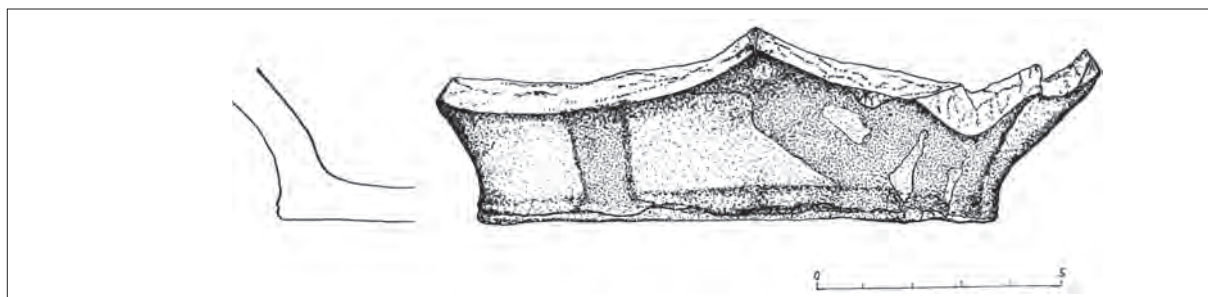
18. kép. Fazék aljtöredéke (ltsz. 2012.142.469.)



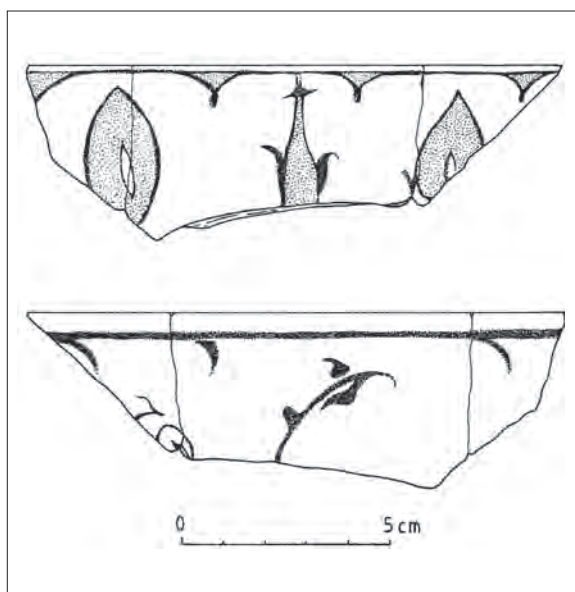
19. kép. Fazékperem-töredékek (ltsz. 2012.142.335., 2012.142.407.)



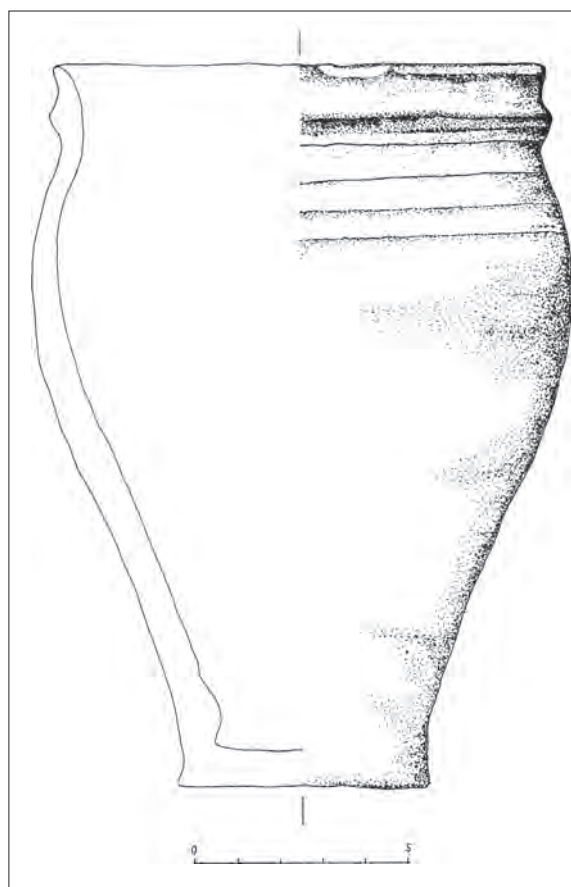
20. kép. Pohárperem-töredékek (ltsz. 2012.142.344., 2012.142.374.)



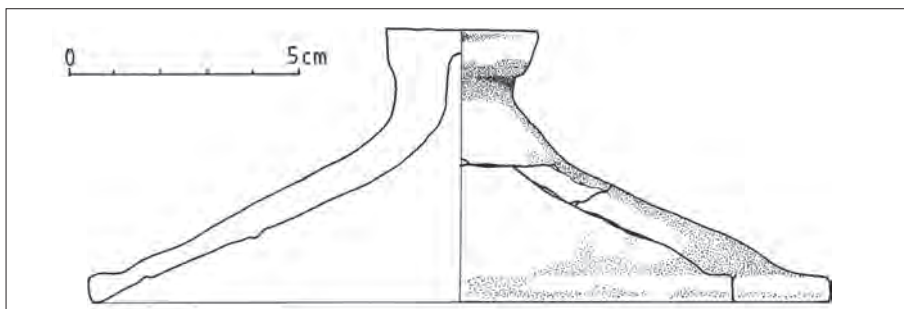
21. kép. Mázas tárolóedény aljtöredéke (ltsz. 2012.142.470.)



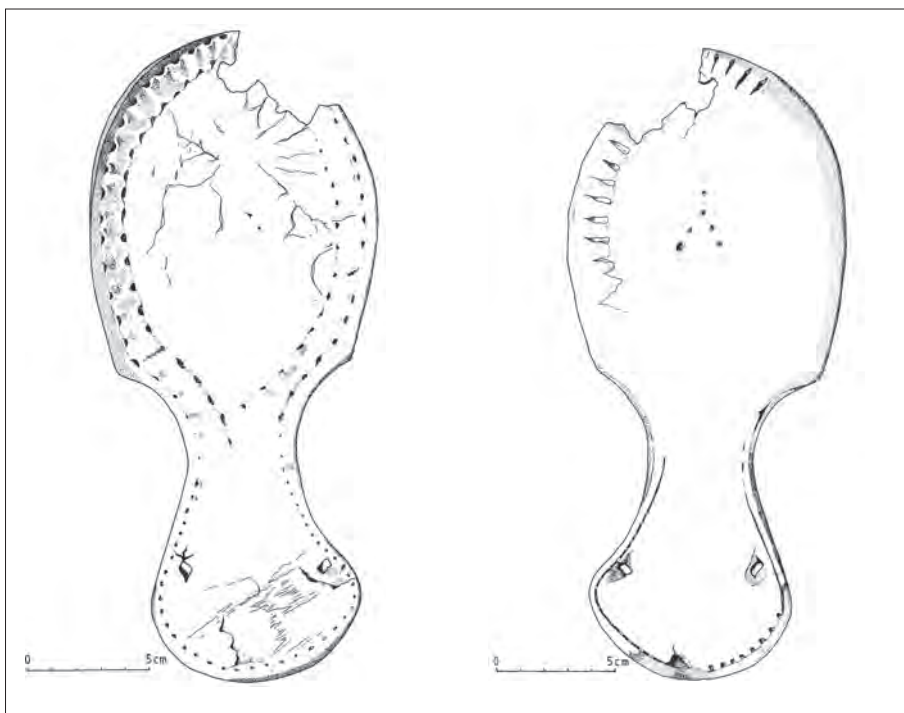
22. kép. Fajanszcsésze oldaltöredékei (ltsz. 2008.2.15.)



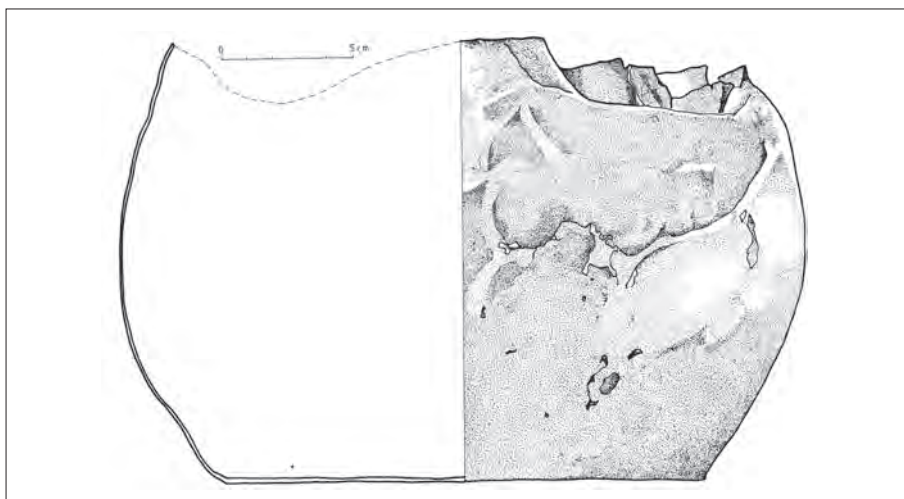
23. kép. Pohár (ltsz. 2012.142.420.)



24. kép. Fedő (ltsz. 2012.142.421.)



25-26. kép. Bőr cipőtalp külső és belső (ltsz. 2008.2.1.)



27. kép. Fém bogrács (ltsz. 2012.142.486.)



28. kép. A török ház és a gödör feltárás után



29. kép. A gödör metszefala a házomladékkal, aljában a kályhaszemek első rétege



30. kép. Kályhaszemek „in situ” helyzetben



31. kép. A gödör alját borító famaradványok előkerülése



32. kép. Az ép és szinte teljesen ép kályhaszemek



33. kép. Festett díszítésű mázas kiöntőcsöves korsó töredéke (ltsz. 2012.142.400.)



34. kép. Ún. sásleveles sgraffito díszes talpastál (ltsz. 2012.142.350.)



35. kép. Levélmotívumos sgraffito díszes talpastál (ltsz. 2012.142.386.)



36. kép. Sgraffito díszes talpastál (ltsz. 2012.142.387.)



37. kép. Kisméretű mázas korsó (ltsz. 2012.142.1.)



38. kép. Kisméretű töredékes talpastál, játékedény (?)
(ltsz. 2012.142.215.)